

## รูปแบบการกระจายตัวและความหนาแน่นของโรงแรมอัจฉริยะ

### กรณีศึกษา อำเภอปากช่อง จังหวัดนครราชสีมา

#### Spatial Pattern and Density of i-Hotels

#### Case Study: Pak Chong District, Nakhon Ratchasima Province

พียดา ทองคุณ<sup>1</sup> สำรวย คำเลิศ<sup>1</sup> และ เอกลักษณ์ สลักคำ<sup>1,\*</sup>

<sup>1</sup> สาขาวิชาภูมิสารสนเทศ คณะวิทยาศาสตร์ มหาวิทยาลัยราชภัฏบุรีรัมย์

\*Corresponding author; E-mail address: aekkarak.sk@bru.ac.th

#### บทคัดย่อ

การวิจัยครั้งนี้มีวัตถุประสงค์เพื่อศึกษารูปแบบการกระจายตัวเชิงพื้นที่และความหนาแน่นของโรงแรม และแหล่งท่องเที่ยวในอำเภอปากช่อง จังหวัดนครราชสีมา โดยใช้เทคนิคการวิเคราะห์ความใกล้เคียง และการประมาณค่าความหนาแน่น ผลการวิจัยพบว่า โรงแรมทั้งหมด และสถานที่ท่องเที่ยวทั้งหมด มีการกระจายตัวเชิงพื้นที่เป็นแบบเกาะกลุ่ม โดยพบหนาแน่นในเขตเทศบาลเมืองปากช่อง พื้นที่ใกล้เคียงกับอุทยานแห่งชาติเขาใหญ่ และตามถนนธนະรัชต์ อย่างไรก็ตาม โรงแรมที่มีราคาห้องพักต่อคืนต่ำกว่า 3,000 บาท มีการกระจายตัวเชิงพื้นที่เป็นแบบเกาะกลุ่มตรงกันข้าม โรงแรมที่มีราคาห้องพักต่อคืนมากกว่า 3,000 บาท (โรงแรมที่มีราคาห้องพักต่อคืนอยู่ระหว่าง 3,001 - 4,000 บาท และมากกว่า 4,000 บาท) มีการกระจายตัวเชิงพื้นที่เป็นแบบกระจาย และแบบสุ่ม ตามลำดับ

**คำสำคัญ:** โรงแรม, การกระจายตัวเชิงพื้นที่, ปากช่อง, การวิเคราะห์ความใกล้เคียง, การประมาณค่าความหนาแน่น

#### Abstract

This research aims to explore the spatial pattern of hotels and tourist attractions, which are located in Pak Chong District, Nakhon Ratchasima Province, by using nearest neighbor analysis and density estimation techniques. Regarding the finding, all hotels and tourist attractions are clustered in Pak Chong Town Municipality, around Khao Yai National Park, and along the Thanaratch Road. However, hotels with prices lower than 3,000 baht per night are clustered. In contrast, hotels with prices around 3,001 - 4,000 baht per night and higher than 4,000 baht per night are disperse and random, respectively.

**Keywords:** hotels, spatial pattern, Pak Chong, nearest neighbor analysis, density estimation

## 1. บทนำ

ธุรกิจโรงแรม (โรงแรม รีสอร์ท และเกสต์เฮ้าส์) เป็นธุรกิจที่เกี่ยวข้องกับการท่องเที่ยวเป็นสำคัญ ซึ่งประเทศไทยนับเป็นจุดหมายปลายทางยอดนิยมแห่งหนึ่งของนักท่องเที่ยวต่างชาติ เนื่องจากมีแหล่งท่องเที่ยวที่ดึงดูดความสนใจติดอันดับโลกกระจายอยู่ตามภูมิภาคต่าง ๆ ทั่วประเทศ อีกทั้งราคาห้องพักและค่าครองชีพอยู่ในระดับต่ำ ส่งผลให้การท่องเที่ยวของประเทศไทยมีความคุ้มค่าเงิน (Value for Money) (พุทธรชาต ลุนคำ. 2562) นอกจากนี้ยุทธศาสตร์ที่ 3 และ 8 เรื่องการสร้าง ความเข้มแข็งทางเศรษฐกิจและแข่งขันได้อย่างยั่งยืน และการพัฒนาวิทยาศาสตร์ เทคโนโลยี วิจัย และนวัตกรรม ของแผนการพัฒนาเศรษฐกิจและสังคมแห่งชาติ ฉบับที่ 12 (พ.ศ. 2560 - 2564) ซึ่งจัดทำบนพื้นฐานยุทธศาสตร์ชาติ 20 ปี (พ.ศ. 2560 - 2579) ถือเป็นแผนแม่บทหลักของการพัฒนาประเทศ และเป้าหมายการพัฒนาที่ยั่งยืน (Sustainable Development Goals: SDGs) รวมทั้งการปรับโครงสร้างประเทศไทยไปสู่ประเทศไทย 4.0 ได้เน้นการประยุกต์นวัตกรรมต่าง ๆ ในการสนับสนุนภาคธุรกิจ โดยเฉพาะธุรกิจโรงแรม-ท่องเที่ยว สำนักงานคณะกรรมการพัฒนาการเศรษฐกิจและสังคมแห่งชาติ (2559) ส่งผลให้ธุรกิจโรงแรมขยายตัวเพิ่มขึ้นทั้งด้านจำนวนโรงแรมและจำนวนห้องพักตามการเติบโตของภาคการท่องเที่ยว โดยมูลค่าผลิตภัณฑ์มวลรวมในประเทศ (Gross Domestic Product: GDP) หมวดโรงแรมและภัตตาคารปี พ.ศ. 2561 มีสัดส่วนคิดเป็น 5.6 เปอร์เซ็นต์ของมูลค่าผลิตภัณฑ์มวลรวมในประเทศทั้งหมด หรือประมาณ 9.2 แสนล้านบาท (พุทธรชาต ลุนคำ. 2562)

การเติบโตอย่างรวดเร็วของอุตสาหกรรมการท่องเที่ยวอย่างธุรกิจโรงแรม ส่งผลให้มีการแข่งขันเพิ่มมากขึ้น นอกจากนี้ นักท่องเที่ยวรุ่นใหม่มีแนวโน้มที่จะสืบค้นข้อมูลการท่องเที่ยวผ่านอินเทอร์เน็ต โดยคาดการณ์ว่า มีประชากรมากกว่า 1.5 พันล้านคน ท่องอยู่บนโลกอินเทอร์เน็ต และเกือบ 600 ล้านคน ผันตัวเองเป็นสมาชิกออนไลน์ อินเทอร์เน็ตจึงเป็นช่องทางใหม่ในการแพร่กระจายข่าวสาร และมีอิทธิพลต่อการตัดสินใจของนักท่องเที่ยว (คณะกรรมการนโยบายนักท่องเที่ยวแห่งชาติ. 2554)

ปัจจุบันเทคโนโลยี i-Hotel (Intelligent Hotel Marketing and Management) ซึ่งเป็นการผสมผสานเทคโนโลยีสารสนเทศในการบริหารธุรกิจทั้งระบบได้เข้ามามีบทบาทสำคัญในการเพิ่มศักยภาพธุรกิจอุตสาหกรรมโรงแรม-ท่องเที่ยว โดยมีส่วนช่วยในด้านการประชาสัมพันธ์โรงแรม (Public Relations) อาทิ ตำแหน่งที่ตั้งและการเดินทาง (Hotel GPS) การส่งเสริมการขายแบบออนไลน์ (Promotion) และระบบพื้นฐานหลักสำหรับบริหารจัดการบริหารโรงแรม (Primary Management: PMS) (รุ่งอาทิตย์ บูชาอินทร์; และ กฤษณันันท์ เจริญจิตร. 2560) ผู้ประกอบการหลายรายได้เล็งเห็นความสำคัญของเทคโนโลยีดังกล่าว เนื่องจากสามารถลดต้นทุนด้านการประชาสัมพันธ์ อีกทั้งยังสามารถขายห้องพักได้ตลอดเวลา ซึ่งเป็นการเพิ่มยอดขาย และช่วยส่งเสริมการจองห้องพัก ขณะที่ลูกค้าก็สามารถทราบรายละเอียดของที่พัก สามารถตรวจสอบสถานะของจำนวนห้องว่าง ราคา และสามารถยืนยันการจองห้องพักได้ด้วยตนเอง (กฤษณะ ยิ้มสะอาด; และคนอื่น ๆ. 2561)

เมืองปากช่อง เปรียบเสมือนประตูสู่ภาคตะวันออกเฉียงเหนือ ตลอดจนเป็นเส้นทางผ่านของการขนส่งมวลชน และการขนส่งพาณิชย์ นอกจากนี้ พื้นที่ทั้งในเขตและนอกเขตเมืองปากช่องล้วนมีแหล่งท่องเที่ยว และสิ่งอำนวยความสะดวกมากมาย อาทิ อุทยานแห่งชาติเขาใหญ่ ซึ่งได้รับการประกาศให้เป็นมรดกโลกทางธรรมชาติ อีกทั้งยังมีสภาพอากาศที่ดีติดอันดับโลก มีชุมชนทางด้านธุรกิจ และการค้ามากมาย และมีสถาบันการเงินและการธนาคารที่รองรับการให้บริการได้อย่างทั่วถึงแก่ประชาชน และนักท่องเที่ยว (งานวิเคราะห์นโยบายและแผน กองวิชาการและแผนงาน. 2562) การเติบโตของการท่องเที่ยวในพื้นที่ดังกล่าว ส่งผลให้มีผู้ประกอบการธุรกิจประเภทโรงแรมเพิ่มขึ้นเป็นจำนวนมาก เพื่อตอบสนองความต้องการของนักท่องเที่ยวที่มีความหลากหลาย และเพื่อให้เกิดความประทับใจจากการเร่งตอบสนองความต้องการของนักท่องเที่ยว ทำให้ธุรกิจประเภทโรงแรมมีการแข่งขันกันค่อนข้างสูง (อาภาพร จิระวัฒนภิญโญ. 2552)

การวิจัยครั้งนี้มีวัตถุประสงค์หลักเพื่อศึกษารูปแบบการกระจายตัวเชิงพื้นที่ของโรงแรมอัจฉริยะ (i-Hotel) ในเขตอำเภอปากช่อง เนื่องจากผลการวิเคราะห์รูปแบบการกระจายตัวเชิงพื้นที่ และความหนาแน่นของโรงแรม และสถานที่ท่องเที่ยว ถือเป็นข้อมูลอ้างอิงที่มีความสำคัญต่อการพัฒนาแหล่งท่องเที่ยวให้มีความยั่งยืน (Rong, W.; Chun, S.H.; & Dan, W. 2016) นอกจากนี้ ผลการศึกษาที่ได้ยังสามารถนำไปใช้ในการพัฒนาระบบโครงข่ายแหล่งท่องเที่ยวให้มีความเหมาะสมมากยิ่งขึ้น (Cheng, Z.; Zheng, L.Y.; & Xu, J.H. 2012) ตลอดจนความสำคัญในแง่ของการอัปเดตข้อมูลโรงแรมที่มีการใช้งานแอปพลิเคชันสำหรับการจองห้องพัก ซึ่งหน่วยงานที่เกี่ยวข้องสามารถนำไปใช้เป็นองค์ความรู้เพื่อการวิจัยและพัฒนาท่องเที่ยวที่ ขณะที่ผู้ประกอบการธุรกิจโรงแรมสามารถนำผลการศึกษาที่ได้ไปใช้ปรับปรุงและพัฒนาโรงแรมของตน ตลอดจนการเพิ่มกลยุทธ์ในการจัดการโรงแรมให้มีประสิทธิภาพมากยิ่งขึ้น

## 2. วัตถุประสงค์ในการศึกษา

เพื่อวิเคราะห์รูปแบบการกระจายตัว และความหนาแน่นของโรงแรมอัจฉริยะ และสถานที่ท่องเที่ยว ในพื้นที่อำเภอปากช่อง จังหวัดนครราชสีมา

## 3. วิธีการวิจัย

การวิจัยครั้งนี้แบ่งออกเป็น 2 ขั้นตอน คือ 1) การเตรียมข้อมูล และ 2) การวิเคราะห์ข้อมูล โดยมีรายละเอียดดังนี้

### 3.1 การเตรียมข้อมูล

ข้อมูลรายชื่อโรงแรม และราคาห้องพักต่อคืนของโรงแรม จะถูกสืบค้นผ่านแอปพลิเคชันของเว็บไซต์ Booking, Agoda และ Expedia เท่านั้น เนื่องจากทั้งสามเว็บไซต์ถือเป็นแพลตฟอร์มการจองที่พักออนไลน์ที่ได้รับความนิยมสูงสุด 3 อันดับแรกของประเทศไทยในปี พ.ศ. 2562 (Forbes Thailand. 2020) เมื่อได้รายชื่อและราคาห้องพักต่อคืนของโรงแรมแต่ละแห่งแล้ว ผู้วิจัยได้ทำการตรวจสอบความซ้ำซ้อนของข้อมูล โดยการกรองข้อมูลที่ซ้ำซ้อนกันออก และทำเปรียบเทียบราคาห้องพักต่อคืนขั้นต่ำของโรงแรมแต่ละแห่ง โดยการวิจัยครั้งนี้จะเลือกใช้ราคาห้องพักต่อคืนที่มีราคาต่ำที่สุดของโรงแรมแต่ละแห่งเพื่อนำไปใช้เป็นเกณฑ์ในการแบ่งประเภทห้องพักโดยการ

วิจัยครั้งนี้ได้ทำการแบ่งกลุ่มโรงแรมตามราคาห้องพักซึ่งแบ่งกลุ่มโรงแรมออกเป็น 5 กลุ่ม ได้แก่ ราคาต่ำกว่า 1,000 บาทต่อคืน, ราคาอยู่ระหว่าง 1,001 - 2,000 บาทต่อคืน, ราคาอยู่ระหว่าง 2,001 - 3,000 บาทต่อคืน, ราคาอยู่ระหว่าง 3,001 - 4,000 บาทต่อคืน, และราคาสูงกว่า 4,000 บาทต่อคืน

สำหรับข้อมูลสถานที่ท่องเที่ยว ผู้วิจัยได้ทำการสืบค้นข้อมูลจากอินเทอร์เน็ตผ่าน Google Map โดยเป็นสถานที่ที่นักท่องเที่ยวได้ทำการปักหมุดเอาไว้ โดยสถานที่ท่องเที่ยวจะแบ่งออกเป็น 3 กลุ่ม คือ แหล่งท่องเที่ยวทั่วไป คาเฟ่ และร้านอาหาร

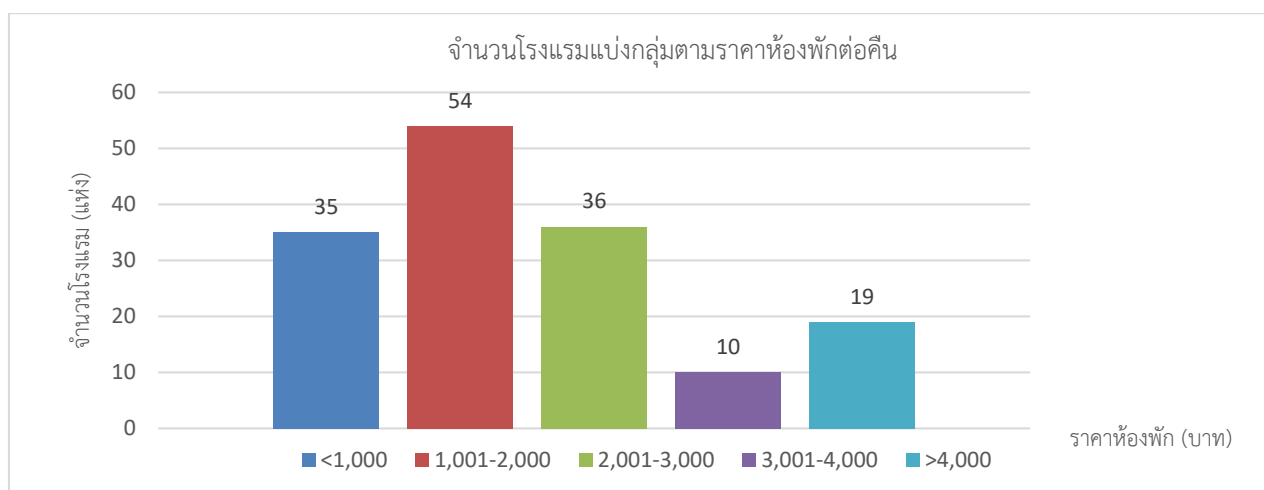
เมื่อได้รายชื่อโรงแรม และสถานที่ท่องเที่ยวแล้ว ทำการสืบค้นตำแหน่งที่ตั้งของโรงแรม และสถานที่ท่องเที่ยวแต่ละแห่ง ผ่านโปรแกรม Google Earth และทำการปักหมุดตำแหน่งของสถานที่แต่ละแห่ง จากนั้นทำการบันทึกข้อมูลตำแหน่งที่ตั้งเป็นไฟล์นามสกุล .KML และทำการนำเข้าข้อมูลสู่โปรแกรม ArcGIS เพื่อทำการแปลงข้อมูลเป็น Shapefile สำหรับนำไปประมวลผลต่อไป

### 3.2 การวิเคราะห์ข้อมูล

การวิเคราะห์ข้อมูลแบ่งออก 2 กรณี คือ การวิเคราะห์รูปแบบการกระจายตัวและความหนาแน่นของโรงแรมและสถานที่ท่องเที่ยว ด้วยเทคนิคการวิเคราะห์ความใกล้เคียง (Nearest Neighbor Analysis) และเทคนิคการวิเคราะห์ความหนาแน่นแบบธรรมดา (Density Estimation) ตามลำดับ อย่างไรก็ตาม การวิเคราะห์ข้อมูลจะแบ่งออกเป็น 3 กรณี คือ กรณีวิเคราะห์ข้อมูลโรงแรมทั้งหมด กรณีวิเคราะห์ข้อมูลโรงแรมตามกลุ่มราคาห้องพักที่กล่าวถึงข้างต้น และกรณีวิเคราะห์ข้อมูลสถานที่ท่องเที่ยวทั้งสามประเภท

## 4. ผลการศึกษา

ผลการสืบค้นจำนวนโรงแรมจากเว็บไซต์ Booking, Agoda และ Expedia พบว่า Expedia มีโรงแรมที่เข้าร่วมมากที่สุด (99 แห่ง) รองลงมาคือ Booking (73 แห่ง) และ Agoda (50 แห่ง) ตามลำดับ และเมื่อลดความซ้ำซ้อนของข้อมูล โดยการกรองข้อมูลโรงแรมที่ซ้ำซ้อนกันออก และแบ่งกลุ่มโรงแรมตามราคาห้องพักต่อคืนเป็น 5 กลุ่มข้างต้น ได้ผลการศึกษาดังรูปที่ 1



รูปที่ 1 จำนวนโรงแรมเมื่อแบ่งกลุ่มตามราคาห้องพักต่อคืน

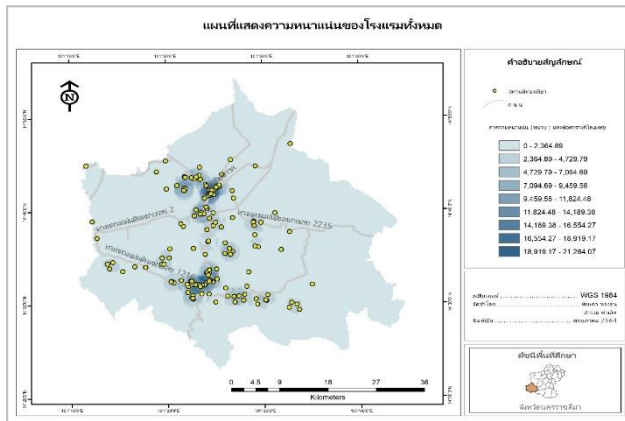
รูปที่ 1 พบว่า โรงแรมส่วนใหญ่ในพื้นที่อำเภอปากช่อง มีราคาห้องพักต่อคืนอยู่ระหว่าง 1,001 - 2,000 บาท โดยมีจำนวนทั้งสิ้น 54 แห่ง รองลงมา คือ โรงแรมที่มีราคาห้องพักต่อคืนอยู่ระหว่าง 2,001 - 3,000 บาท และราคาห้องพักต่ำกว่า 1,000 บาทต่อคืน จำนวน 36 และ 35 แห่ง ตามลำดับ ขณะที่โรงแรมที่มีราคาสูงกว่า 3,000 บาทต่อคืน มีจำนวนเท่ากับ 36 แห่ง โดยแบ่งเป็นโรงแรมที่มีราคาห้องพักต่อคืนอยู่ระหว่าง 3,001 - 4,000 บาท และมากกว่า 4,000 บาทต่อคืน จำนวน 10 และ 19 แห่ง ตามลำดับ

สำหรับผลการวิเคราะห์รูปแบบการกระจายตัวของโรงแรม และสถานที่ท่องเที่ยว (แหล่งท่องเที่ยวทั่วไป คาเฟ่ และร้านอาหาร) ดังตารางที่ 1 ส่วนผลการวิเคราะห์ความหนาแน่นของโรงแรม และสถานที่ท่องเที่ยว ดังรูปที่ 2 และ 3 ตามลำดับ

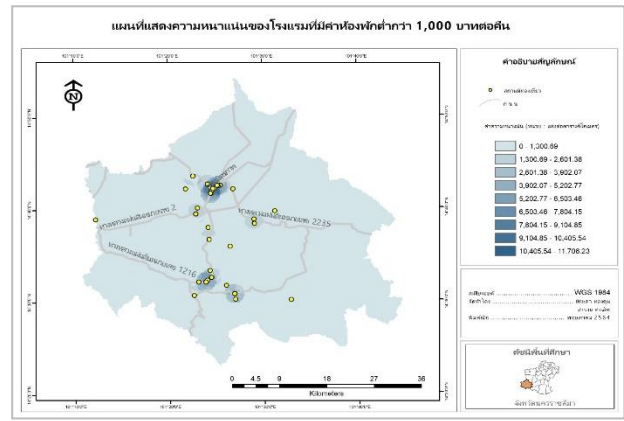
**ตารางที่ 1** รูปแบบการกระจายตัวของโรงแรม และสถานที่ท่องเที่ยว

ข้อมูล	ดัชนีความใกล้เคียง	รูปแบบ
โรงแรมทั้งหมด	0.648153	เกาะกลุ่ม
โรงแรมที่มีค่าห้องพักต่ำกว่า 1,000 บาทต่อคืน	0.762653	เกาะกลุ่ม
โรงแรมที่มีค่าห้องพักระหว่าง 1,001 - 2,000 บาทต่อคืน	0.731657	เกาะกลุ่ม
โรงแรมที่มีค่าห้องพักระหว่าง 2,001 - 3,000 บาทต่อคืน	0.816690	เกาะกลุ่ม
โรงแรมที่มีค่าห้องพักระหว่าง 3,001 - 4,000 บาทต่อคืน	1.348695	กระจาย
โรงแรมที่มีค่าห้องพักมากกว่า 4,000 บาทต่อคืน	1.109595	แบบสุ่ม
แหล่งท่องเที่ยวทั่วไป	0.785087	เกาะกลุ่ม
คาเฟ่	0.694245	เกาะกลุ่ม
ร้านอาหาร	0.654014	เกาะกลุ่ม

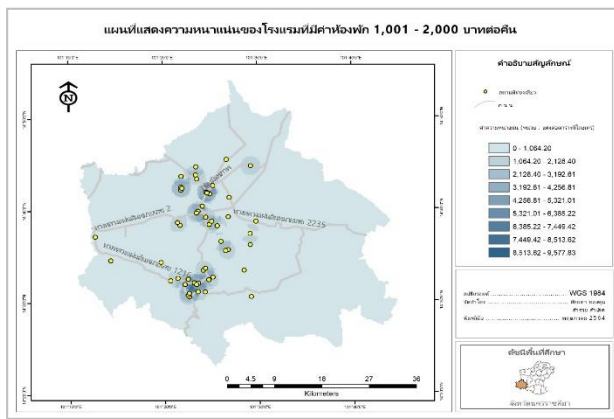
ผลการวิเคราะห์รูปแบบของโรงแรมทั้งหมด (ตารางที่ 1) โรงแรมทั้งหมด และสถานที่ท่องเที่ยว (แหล่งท่องเที่ยวทั่วไป คาเฟ่ และร้านอาหาร) มีรูปแบบการกระจายตัวเชิงพื้นที่เป็นแบบเกาะกลุ่ม ขณะที่โรงแรมที่มีราคาห้องพักต่อคืนต่ำกว่า 3,000 บาท คือ โรงแรมที่มีราคาห้องพักต่อคืนต่ำกว่า 1,000 บาท, ระหว่าง 1,001 - 2,000 บาท และระหว่าง 2,001 - 3,000 บาท มีรูปแบบการกระจายตัวเชิงพื้นที่เป็นแบบเกาะกลุ่มเช่นกัน ส่วนโรงแรมที่มีราคาห้องพักต่อคืนสูงกว่า 3,000 บาท คือ โรงแรมที่มีราคาห้องพักต่อคืนอยู่ระหว่าง 3,001 - 4,000 บาท และสูงกว่า 4,000 บาท มีรูปแบบการกระจายตัวเชิงพื้นที่เป็นแบบกระจาย และแบบสุ่ม ตามลำดับ



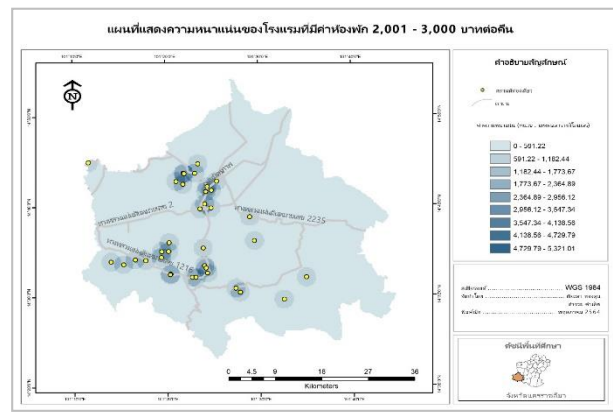
(ก) โรงแรมทั้งหมด



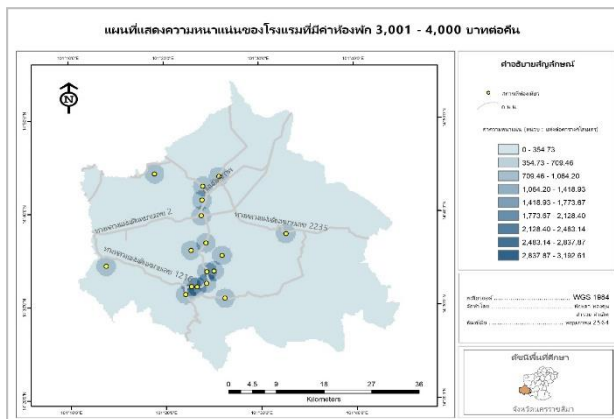
(ข) โรงแรมที่มีราคาห้องพักต่อคืนต่ำกว่า 1,000 บาท



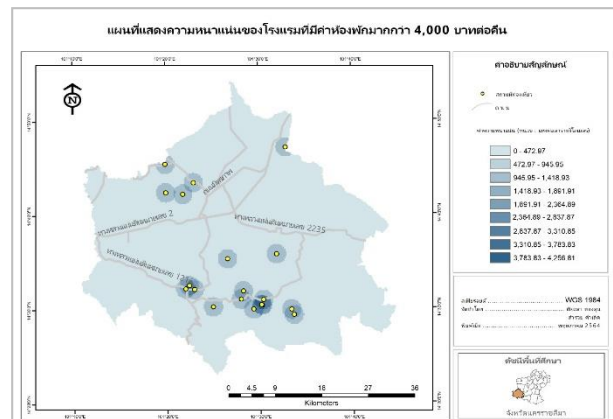
(ค) โรงแรมที่มีราคาห้องพักต่อคืนอยู่ระหว่าง 1,001 - 2,000 บาท



(ง) โรงแรมที่มีราคาห้องพักต่อคืนอยู่ระหว่าง 2,001 - 3,000 บาท



(จ) โรงแรมที่มีราคาห้องพักต่อคืนอยู่ระหว่าง 3,001 - 4,000 บาท



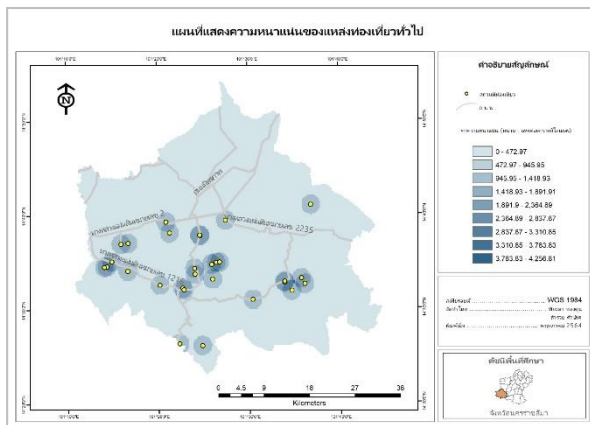
(ฉ) โรงแรมที่มีราคาห้องพักต่อคืนสูงกว่า 4,000 บาท

## รูปที่ 2 แผนที่แสดงผลการวิเคราะห์ความหนาแน่นของโรงแรม

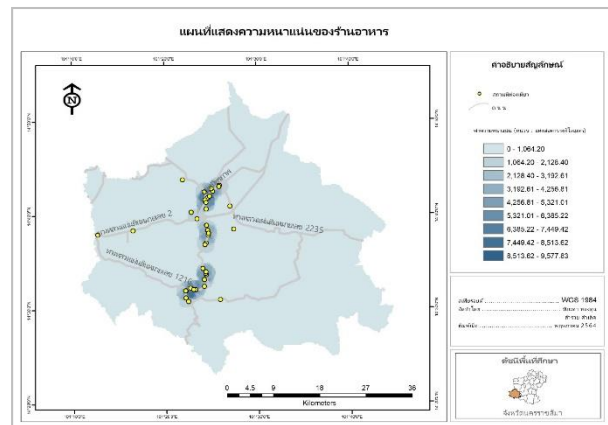
เมื่อพิจารณารูปแบบการกระจายตัวของโรงแรมทั้งหมด (รูปที่ 2ก) พบว่า โรงแรมทั้งหมดในอำเภอปากช่องมีรูปแบบการกระจายตัวเป็นแบบเกาะกลุ่ม โดยโรงแรมทั้งหมดมีการเกาะกลุ่มกันอย่างหนาแน่นชัดเจนบริเวณเขตเทศบาลเมืองปากช่อง และพื้นที่ใกล้เคียง (ตอนบนของพื้นที่ศึกษา) (ค่าความหนาแน่น 21,284.07 แห่งต่อตารางกิโลเมตร) และบริเวณใกล้เคียงกับอุทยานแห่งชาติเขาใหญ่ (ตอนล่างของพื้นที่ศึกษา) (ค่าความหนาแน่น 19,155.66 แห่งต่อตารางกิโลเมตร) นอกจากนี้ บริเวณอื่น ๆ คือ ตามถนนสายสำคัญ (ถนนมิตรภาพ ถนนธนรัชต์ และเส้นทาง

คมนาคมทางด้านทิศตะวันตกของถนนธนบุรีรัชต์) ก็มีการเกาะกลุ่มกันของโรงแรมเช่นกัน แต่ไม่หนาแน่นเท่ากับทั้งสองบริเวณที่กล่าวถึงข้างต้น

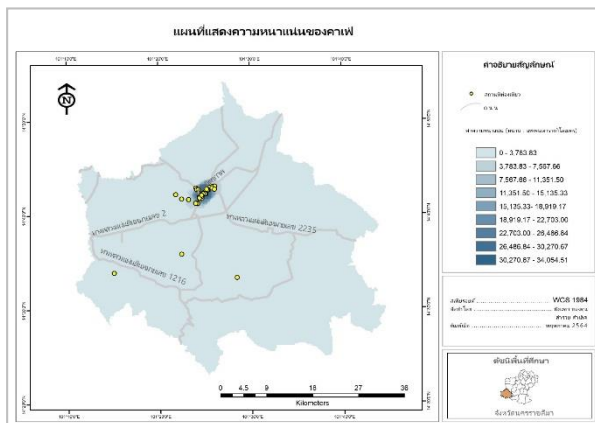
เมื่อพิจารณาโรงแรมที่มีราคาห้องพักต่อคืนต่ำกว่า 3,000 บาท (โรงแรมที่มีราคาห้องพักต่อคืนคือต่ำกว่า 1,000 บาท, ราคาห้องพักต่อคืนอยู่ระหว่าง 1,001 - 2,000 บาท และราคาห้องพักต่อคืนอยู่ระหว่าง 2,001 - 3,000 บาท) (รูปที่ 2ข - รูปที่ 2ง) มีรูปแบบการกระจายตัวเป็นแบบเกาะกลุ่ม และพบหนาแน่นบริเวณเขตเทศบาลเมืองปากช่องและบริเวณใกล้เคียงกับอุทยานแห่งชาติเขาใหญ่ อย่างไรก็ตาม กรณีโรงแรมที่มีราคาห้องพักต่อคืนอยู่ระหว่าง 2,001 - 3,000 บาท นอกจากจะมีการเกาะกลุ่มกันอย่างหนาแน่นทั้งสองบริเวณแล้ว ยังพบบริเวณบริเวณเส้นทางคมนาคมทางด้านทิศตะวันตกของถนนธนบุรีรัชต์ ซึ่งเส้นทางดังกล่าวเชื่อมโยงไปยังถนนมิตรภาพซึ่งอยู่ทางบนกลางของพื้นที่ศึกษาตรงกันข้าม โรงแรมที่มีราคาห้องพักสูงกว่า 3,000 บาท (โรงแรมที่มีราคาห้องพักต่อคืนอยู่ระหว่าง 3,001 - 4,000 บาท และมากกว่า 4,000 บาท) (รูปที่ 2จ และรูปที่ 2ฉ) มีรูปแบบการกระจายตัวเป็นแบบกระจาย และแบบสุมตามลำดับ เนื่องจากโรงแรมทั้งสองประเภทนี้มีจำนวนน้อยกว่าโรงแรมที่มีราคาห้องพักต่อคืนต่ำกว่า 3,000 บาท นอกจากนี้ โรงแรมทั้งสองประเภทนี้จะพบมากบริเวณใกล้เคียงกับอุทยานแห่งชาติเขาใหญ่



(ก) แหล่งท่องเที่ยวทั่วไป



(ข) ร้านอาหาร



(ค) คาเฟ่

รูปที่ 3 แผนที่แสดงความหนาแน่นของสถานที่ท่องเที่ยวแต่ละประเภท

เมื่อพิจารณารูปแบบการกระจายตัวและความหนาแน่นของแหล่งท่องเที่ยวทั่วไป (รูปที่ 3ก) พบว่า แหล่งท่องเที่ยวทั่วไปมีรูปแบบการกระจายตัวเป็นแบบเกาะกลุ่ม โดยพบหนาแน่นบริเวณใกล้เคียงกับอุทยานแห่งชาติเขาใหญ่ (ตอนล่างของพื้นที่ศึกษา) (ค่าความหนาแน่น 4,256.81 แห่งต่อตารางกิโลเมตร) และบริเวณเส้นทางคมนาคมสายสำคัญ (ถนนธนะรัชต์) ตลอดจนเส้นทางคมนาคม ที่เชื่อมต่อไปยังถนนมิตรภาพ (ทิศตะวันตกของพื้นที่ศึกษา) (ค่าความหนาแน่น 6,385.22 แห่งต่อตารางกิโลเมตร) ขณะที่ร้านอาหาร (รูปที่ 3ข) มีการเกาะกลุ่มกันอย่างหนาแน่นบริเวณเทศบาลเมืองปากช่อง (ค่าความหนาแน่น 9,577.83 แห่งต่อตารางกิโลเมตร) และเส้นทางคมนาคมสายสำคัญ (ถนนธนะรัชต์) (ค่าความหนาแน่น 5,321.01 แห่งต่อตารางกิโลเมตร) รองลงมาคือ บริเวณใกล้กับอุทยานแห่งชาติเขาใหญ่ (ค่าความหนาแน่น 7,449.42 แห่งต่อตารางกิโลเมตร) และเมื่อพิจารณารูปแบบการกระจายตัวและความหนาแน่นของคาเฟ่ (รูปที่ 3ค) พบว่า คาเฟ่มีรูปแบบการกระจายตัวเป็นแบบเกาะกลุ่ม โดยมีการเกาะกลุ่มกันอย่างหนาแน่นในเขตเทศบาลเมืองปากช่อง โดยมีค่าความหนาแน่นเท่ากับ 32,990.30 แห่งต่อตารางกิโลเมตร

## 5. การอภิปรายผล

โรงแรมอัจฉริยะในเขตอำเภอปากช่อง มีการกระจายตัวเป็นแบบเกาะกลุ่ม และพบหนาแน่นบริเวณเขตเทศบาลเมืองปากช่อง และพื้นที่ใกล้เคียง ตลอดจนพื้นที่ใกล้เคียงกับอุทยานแห่งชาติเขาใหญ่ และตามเส้นทางคมนาคมสายสำคัญ คือ ถนนธนะรัชต์ และบริเวณเส้นทางคมนาคมทางด้านทิศตะวันตกของถนนธนะรัชต์ สอดคล้องกับงานวิจัยของ กษิด์เดช เนตรทิพย์ (2558) ซึ่งพบว่า หอพักนิสิตบริเวณมหาวิทยาลัยนเรศวร มีรูปแบบการกระจายเป็นแบบกลุ่มก้อน หรือแบบกระจุกตัว บริเวณที่อยู่อาศัยหนาแน่นสูง และที่อยู่อาศัยหนาแน่นปานกลาง และงานวิจัยของ ชูชาติ เตชะโพธิวรคุณ (2561) ซึ่งพบว่า หมู่บ้านจัดสรรเขตหนองจอก มีการกระจายเชิงพื้นที่เป็นแบบกระจุกตัว หรือเป็นกลุ่มก้อน บริเวณที่มีความเป็นเมืองสูง และบริเวณเส้นทางคมนาคม ตลอดจนงานวิจัยของ กฤษณะ ยิ้มสะอาด; และคนอื่น ๆ (2561) ซึ่งพบว่า โรงแรมอัจฉริยะบนอำเภอเกาะช้าง จังหวัดตราด มีการกระจายแบบเกาะกลุ่มตามแนวเส้นทางถนน ขณะที่โรงแรมอัจฉริยะในเขตอำเภอเมือง จังหวัดเชียงใหม่ มีการกระจายแบบเกาะกลุ่มในย่านเมืองเก่า เขตคูเมือง และบริเวณโดยรอบ และบริเวณโดยรอบมหาวิทยาลัยเชียงใหม่

สำหรับสถานที่ท่องเที่ยวทั้งแหล่งท่องเที่ยวทั่วไป ร้านอาหาร และคาเฟ่ ล้วนมีรูปแบบการกระจายตัวเป็นแบบเกาะกลุ่ม สอดคล้องกับงานวิจัยของ Rong, W.; Chun, S.H.; & Dan, W. (2016) ซึ่งพบว่า แหล่งท่องเที่ยวในเมืองหลานโจว มีรูปแบบการกระจายตัวเชิงพื้นที่เป็นแบบเกาะกลุ่มและงานวิจัยของ Cheng, Z.; Zheng, L.Y.; & Xu, J.H. (2012) ซึ่งพบว่า แหล่งท่องเที่ยวในมณฑลซานซีมีรูปแบบการกระจายตัวเป็นแบบเกาะกลุ่มเช่นกัน

นอกจากนี้ ผลการวิเคราะห์ข้อมูลยังพบว่า สถานที่ท่องเที่ยวมีรูปแบบการกระจายตัวสอดคล้องกับโรงแรมอัจฉริยะที่พบในพื้นที่ศึกษา กล่าวคือ สถานที่ท่องเที่ยวจะพบความหนาแน่นบริเวณเขตเทศบาลเมืองปากช่อง (ร้านอาหาร และคาเฟ่) บริเวณใกล้เคียงกับอุทยานแห่งชาติเขาใหญ่ (แหล่งท่องเที่ยวทั่วไป และร้านอาหาร) และตามเส้นทางคมนาคมสายสำคัญ คือ ถนนธนะรัชต์ (ร้านอาหาร และแหล่งท่องเที่ยวทั่วไป) และบริเวณเส้นทางคมนาคมทางด้านทิศตะวันตกของถนน ธนะรัชต์ (แหล่งท่องเที่ยวทั่วไป) โดยร้านอาหาร และคาเฟ่ จะพบกระจุกตัวกันมากภายในเขตเมือง เนื่องจากเป็นแหล่งชุมชน ส่งผลให้มีผู้เข้าใช้บริการมากกว่าพื้นที่บริเวณอื่น นอกจากนี้



ร้านอาหาร ยังพบกระจายตัวตามเส้นทางคมนาคมสายหลัก เนื่องจากความสะดวกในการเข้าถึง ขณะที่แหล่งท่องเที่ยว พบเกาะกลุ่มกันมากบริเวณพื้นที่ใกล้เคียงกับอุทยานแห่งชาติเขาใหญ่ และตามเส้นทางคมนาคมสายหลัก (ถนนธนะรัชต์) เนื่องจากอุทยานแห่งชาติเขาใหญ่และพื้นที่ใกล้เคียงถือเป็นแหล่งท่องเที่ยวหลักของอำเภอปากช่อง ส่งผลให้พบแหล่งท่องเที่ยวทั่วไปเป็นจำนวนมาก อย่างไรก็ตาม แหล่งท่องเที่ยวทั่วไปจะมีลักษณะการกระจายตัวมากกว่าร้านอาหาร และคาเฟ่ ซึ่งมีลักษณะการกระจายตัวเป็นแบบเกาะกลุ่มอย่างชัดเจน โดยเฉพาะบริเวณเทศบาลเมืองปากช่องและถนนธนะรัชต์

## 6. การสรุปผลการวิจัย

ผลการสืบค้นข้อมูลโรงแรม พบว่า เว็บไซต์ Expedia มีจำนวนโรงแรมมากที่สุด คือ 99 แห่ง รองลงมาคือเว็บไซต์ Booking และ Agoda โดยมีจำนวนโรงแรมเท่ากับ 73 และ 50 แห่ง ตามลำดับ โดยโรงแรมส่วนใหญ่ในอำเภอปากช่องมีราคาห้องพักต่อคืนอยู่ระหว่าง 1,001 - 2,000 บาท รองลงมาคือ โรงแรมที่มีราคาห้องพักต่อคืนอยู่ระหว่าง 2,001 - 3,000 บาท ซึ่งพบมากที่สุดในเว็บไซต์ Expedia (33 และ 27 แห่ง ตามลำดับ)

ผลการวิเคราะห์รูปแบบการกระจายตัวของโรงแรม พบว่า โรงแรมอัจฉริยะทั้งหมดในเขตอำเภอปากช่องมีการกระจายตัวเป็นแบบเกาะกลุ่ม อย่างไรก็ตาม เมื่อพิจารณารูปแบบการกระจายตัวของโรงแรมแต่ละกลุ่ม พบว่าโรงแรมที่มีราคาห้องพักต่อคืนต่ำกว่า 3,000 บาท มีรูปแบบการกระจายตัวเป็นแบบเกาะกลุ่ม ส่วนโรงแรมที่มีราคาห้องพักต่อคืนมากกว่า 3,000 บาท คือ โรงแรมที่มีราคาห้องพักต่อคืนอยู่ระหว่าง 3,001 - 4,000 บาท และมากกว่า 4,000 บาท มีรูปแบบการกระจายเป็นแบบกระจาย และแบบสุ่ม ตามลำดับ ส่วนผลการวิเคราะห์รูปแบบการกระจายตัวของสถานที่ท่องเที่ยว พบว่า แหล่งท่องเที่ยวทั่วไป ร้านอาหาร และคาเฟ่ ล้วนมีรูปแบบการกระจายเป็นแบบเกาะกลุ่มทั้งสิ้น

## กิตติกรรมประกาศ

ขอขอบคุณผู้ช่วยศาสตราจารย์เอกลักษณ์ สลักคำ ที่ให้ความรู้และคำแนะนำต่าง ๆ ตลอดจนปรับปรุงแก้ไขข้อบกพร่องต่าง ๆ ด้วยความเอาใจใส่อย่างยิ่ง ตลอดจนคณาจารย์สาขาภูมิสารสนเทศทุกท่าน ที่ได้ให้องค์ความรู้และคำแนะนำอันเป็นประโยชน์ต่องานวิจัยครั้งนี้ สุดท้ายนี้ผู้วิจัยขอขอบพระคุณบิดามารดา และญาติผู้ใหญ่ ที่สนับสนุนด้านการศึกษาและให้กำลังใจในการทำวิจัยครั้งนี้มาโดยตลอด รวมทั้ง ขอบขอบคุณพี่ ๆ เพื่อน ๆ ที่คอยแนะนำและให้ความช่วยเหลือในการทำวิจัย ทำให้การศึกษาวิจัยฉบับนี้สำเร็จลุล่วงได้ด้วยดี

## เอกสารอ้างอิง

กษิดเดช เนตรทิพย์. (2558). การกระจายตัวเชิงพื้นที่ของหอพักนิสิต และปัจจัยที่มีอิทธิพลต่อการเข้าพักอาศัย:

กรณีศึกษา มหาวิทยาลัยนเรศวร. ปรินูญานิพนธ์ วท.บ. (ภูมิศาสตร์). พิษณุโลก: มหาวิทยาลัยนเรศวร.

กฤษณะ ยิ้มสะอาด; และคนอื่น ๆ. (2561). การกระจายตัวและแบบรูปเชิงพื้นที่ของโรงแรมอัจฉริยะ.

ปรินูญานิพนธ์ วท.บ. (ภูมิศาสตร์). กรุงเทพฯ: มหาวิทยาลัยเกษตรศาสตร์.

- คณะกรรมการนโยบายนักท่องเที่ยวแห่งชาติ. (2554). **แผนพัฒนาการท่องเที่ยวแห่งชาติ พ.ศ. 2555 – 2559**. สืบค้นเมื่อ 19 เมษายน 2564, จาก [http://mots.go.th/ewt\\_dl\\_link.php?nid=4147](http://mots.go.th/ewt_dl_link.php?nid=4147).
- งานวิเคราะห์นโยบายและแผน กองวิชาการและแผนงาน. (2562). **แผนพัฒนาเทศบาล (2561-2565) เทศบาลเมืองปากช่อง อำเภอปากช่อง จังหวัดนครราชสีมา**. นครราชสีมา: เทศบาลเมืองปากช่อง.
- ชูชาติ เตชะโพธิ์วรรณ. (2561). การกระจายเชิงพื้นที่ของหมู่บ้านจัดสรรภายในเขตพื้นที่กรุงเทพมหานคร: กรณีศึกษา เขตหนองจอก. **วารสารสิ่งแวดล้อมสรรค์สร้างวิจัย**. 17(2): 115-135.
- พุทธชาติ ลุนคำ. (2562). **แนวโน้มธุรกิจ/อุตสาหกรรม ปี 2562-2564: ธุรกิจโรงแรม**. สืบค้นเมื่อ 19 เมษายน 2564, จาก <https://www.krungsri.com/th/research/industry/industry-outlook/Services/Hotels/IO/Industry-Outlook-Hotels>.
- รุ่งอาทิตย์ บูชาอินทร์; และ กฤษณีย์น เจริญจิตร. (2560). **รายงานวิจัยฉบับสมบูรณ์ โครงการการประเมินกลยุทธ์ i-Hotel และเขตศักยภาพทำเลที่เหมาะสมของธุรกิจโรงแรมบริเวณชายฝั่งภาคตะวันออก ภายใต้แนวคิดประเทศไทย 4.0**. ชลบุรี: มหาวิทยาลัยบูรพา.
- สำนักงานคณะกรรมการพัฒนาการเศรษฐกิจและสังคมแห่งชาติ. (2559). **แผนพัฒนาเศรษฐกิจและสังคมแห่งชาติ ฉบับที่สิบสอง พ.ศ. 2560 – 2564**, ราชกิจจานุเบกษา เล่ม 133 ตอนที่ 115 ก 30 ธันวาคม 2559.
- อาภาพร จิระวัฒนภิญโญ. (2552). **การศึกษาพฤติกรรมการเลือกที่พักประเภทรีสอร์ทของนักท่องเที่ยวในเขตอำเภอปากช่อง จังหวัดนครราชสีมา**. ปริญญาโท บธ.ม. (บริหารธุรกิจ). นครราชสีมา: บัณฑิตวิทยาลัย มหาวิทยาลัยเทคโนโลยีราชมงคลอีสาน.
- Cheng, Z.; Zheng, L.Y.; & Xu, J.H. (2012). **Spatial Structure of Tourist Resources in Shanxi Province**. Retrieved April 19, 2021, from [https://en.cnki.com.cn/Article\\_en/CJFDTot-HNKX201211029.htm?fbclid=IwAR2qAZQ89T9DLxbRQj1HVbZKrtDuWz3\\_T2PIUFpSx6Thnz5gnPH TSL4\\_bs](https://en.cnki.com.cn/Article_en/CJFDTot-HNKX201211029.htm?fbclid=IwAR2qAZQ89T9DLxbRQj1HVbZKrtDuWz3_T2PIUFpSx6Thnz5gnPH TSL4_bs).
- Forbes Thailand. (2020). **เปิด 12 อันดับสุดยอด “แพลตฟอร์มจองโรงแรม” ในไทยประจำปี 2019**. สืบค้นเมื่อ 19 เมษายน 2564, จาก <https://forbesthailand.com/news/travel/12-แพลตฟอร์มจองโรงแรม.html>.
- Rong, W.; Chun, S.H.; & Dan, W. (2016). **Spatial Structure Analysis of Tourist Attraction in Lanzhou Based on GIS**. International Conference on Education, Management, Computer and Society (EMSC 2016). (Page 1185 - 1188). China: Atlantis Press.