

คำคุณศัพท์บอกลักษณะที่รับรู้ทางอายตนะทั้ง 6 ในสมัยสุโขทัย

The Descriptive Adjectives for Perception of Six Senses

in the Sukhothai Period

นนทिया จันทร์เนตร¹

Nontiya Channate

¹โปรแกรมวิชาภาษาไทย คณะมนุษยศาสตร์และสังคมศาสตร์ มหาวิทยาลัยราชภัฏนครราชสีมา

Thai Program, Humanities and Social sciences, Nakhon Ratchasima Rajabhat University

บทคัดย่อ

การวิจัยครั้งนี้มีวัตถุประสงค์เพื่อศึกษาชนิดและลักษณะของคำคุณศัพท์บอกลักษณะที่รับรู้ทางอายตนะทั้ง 6 ในสมัยสุโขทัย (พ.ศ. 1835 - พ.ศ.2079) โดยศึกษาจากเอกสารร้อยแก้ว ผลการวิจัยพบว่า สามารถแบ่งคำคุณศัพท์บอกลักษณะในสมัยสุโขทัยตามสมเด็จพระอรหันตสัมมาสัมพุทธเจ้าได้ 6 ชนิด คือ คำคุณศัพท์บอกลักษณะในสมัยสุโขทัย ชนิดที่รับรู้ทางอายตนะทางตา คำคุณศัพท์บอกลักษณะในสมัยสุโขทัย ชนิดที่รับรู้ทางอายตนะทางหู คำคุณศัพท์บอกลักษณะในสมัยสุโขทัย ชนิดที่รับรู้ทางอายตนะทางจมูก คำคุณศัพท์บอกลักษณะในสมัยสุโขทัย ชนิดที่รับรู้ทางอายตนะทางลิ้น คำคุณศัพท์บอกลักษณะในสมัยสุโขทัย ชนิดที่รับรู้ทางอายตนะทางกาย และคำคุณศัพท์บอกลักษณะในสมัยสุโขทัย ชนิดที่รับรู้ทางอายตนะทางใจ เมื่อศึกษาลักษณะของคำคุณศัพท์บอกลักษณะที่รับรู้ทางอายตนะทั้ง 6 ในสมัยสุโขทัย พบลักษณะของคำคุณศัพท์บอกลักษณะ 2 แบบ คือ คำคุณศัพท์บอกลักษณะที่รับรู้ทางอายตนะทั้ง 6 ลักษณะเป็นคำมูล และคำคุณศัพท์บอกลักษณะที่รับรู้ทางอายตนะทั้ง 6 ลักษณะเป็นคำซ้อน

คำสำคัญ: คำคุณศัพท์บอกลักษณะ, อายตนะทั้ง 6, สมัยสุโขทัย

Abstract

The thesis aimed to study type and format of the descriptive adjectives for the perception of six senses in the Sukhothai Period (B.E. 1835-2079). The research data were collected from prose documents. The findings showed that the descriptive adjectives for the perception of six senses in Buddha era could be divided into six types: sight, hearing, smelling, tasting, touching, and mind perception. After investigating the format of descriptive adjectives for the perception of six senses in the Sukhothai Period, the study yielded the results that there were two types of descriptive adjectives: free morpheme and compound.

Keywords: descriptive adjectives, perception of six senses, Sukhothai period

บทนำ

มนุษย์สามารถรับรู้เรื่องราว ความรู้สึกของสิ่งต่าง ๆ ที่อยู่รอบตัวได้ด้วยการใช้ประสาทสัมผัส ไม่ว่าจะเป็นการมองเห็น การฟัง การได้กลิ่น การรับรส การสัมผัสและความรู้สึก ซึ่งเป็นสิ่งที่อวัยวะรับสัมผัสได้รับการกระตุ้นทำให้มีผลตอบกลับต่อประสาทสัมผัสเหล่านั้น

การศึกษาการจัดแบ่งประสาทสัมผัสของนักวิชาการพบว่า ประสาทสัมผัสสามารถใช้เกณฑ์การจำแนกได้ 2 เกณฑ์ คือ แบ่งตามหลักการทางวิทยาศาสตร์ และแบ่งตามหลักการทางพระพุทธศาสนา กล่าวคือ การจำแนกตามหลักการทางวิทยาศาสตร์หรือเป็นสากล นักวิชาการหลายท่าน เช่น Gunstream (2006), Sriyong (1996 : 60-69) Chukittikul (1999 : 152-169), Buraphadecha (1985 : 85-97) แบ่งประสาทสัมผัสได้ 5 ประสาทสัมผัส ได้แก่ ประสาทสัมผัสทางตา ประสาทสัมผัสทางหู ประสาทสัมผัสทางจมูก ประสาทสัมผัสทางลิ้น และประสาทสัมผัสทางกาย และการจำแนกตามหลักการทางพระพุทธศาสนา สมเด็จพระอรหันต์สัมมาสัมพุทธเจ้าแบ่งได้ 6 ประสาทสัมผัสหรืออายตนะทั้ง 6 (2557: 56-57) ได้แก่ ประสาทสัมผัสทางตา ประสาทสัมผัสทางหู ประสาทสัมผัสทางจมูก ประสาทสัมผัสทางลิ้น ประสาทสัมผัสทางกายและประสาทสัมผัสทางใจ เห็นได้ว่าเกณฑ์การจำแนกประสาทสัมผัสทั้งสองมีความแตกต่างกันทางด้านจำนวน กล่าวคือ การจำแนกตามหลักการทางพระพุทธศาสนาจะมีจำนวนมากกว่าการจำแนกตามหลักการทางวิทยาศาสตร์ 1 ประสาทสัมผัส คือ ประสาทสัมผัสทางใจ จึงไม่เป็นที่น่าแปลกใจที่งานวิจัยส่วนมากจะใช้เกณฑ์

ทางด้านวิทยาศาสตร์ เพราะการใช้เกณฑ์ทางพระพุทธศาสนา ซึ่งมีประสาทสัมผัสทางใจนับเป็นประสาทสัมผัสที่ละเอียดอ่อนเพราะเป็นเรื่องราวทางด้านจิตใจและความรู้สึกนึกคิด สิ่งหนึ่งที่มนุษย์ถ่ายทอดสิ่งที่รับรู้ทางประสาทสัมผัส คือ ภาษา ซึ่งเมื่อมนุษย์ได้มองเห็นแสง สี รูปร่าง ลักษณะต่างๆ ด้วยตา ได้ยินเสียงด้วยหู ได้กลิ่นด้วยจมูก ได้รับรสด้วยลิ้น ได้สัมผัสด้วยกาย และได้รับความรู้ด้วยใจ มนุษย์จะเลือกสรรคำที่แสดงสิ่งที่ตาเห็น สิ่งที่หูได้ยิน สิ่งที่จมูกได้กลิ่น สิ่งที่ลิ้นได้รับรส สิ่งที่กายได้สัมผัส และสิ่งที่ใจได้รู้สึกด้วยการพูดหรือการเขียนที่แตกต่างกัน จึงมีการใช้คำบอกลักษณะของสิ่งที่รับรู้แตกต่างกันออกไป

เมื่อได้ศึกษาคำคุณศัพท์บอกลักษณะที่สามารถรับรู้ทางอายตนะในเอกสารสมัยสุโขทัย ดังตัวอย่างต่อไปนี้

คำคุณศัพท์บอกลักษณะ ๗ ชนิดที่รับรู้ทางอายตนะทางตา

แก้ว

จำพวกหนึ่งนั้นดีมีปราสาทแก้วแลมีกำแพงแก้วล้อมรอบ มีคูล้อมรอบ ความนักรหนา

(ไตรภูมิพระร่วง: 55)

ประโยคข้างต้น พบคำคุณศัพท์บอกลักษณะชนิดที่รับรู้ทางอายตนะทางตา คำว่า “แก้ว” ในพจนานุกรมฉบับราชบัณฑิตยสถาน พ.ศ. 2554 (2556: 155) มีความหมายว่า “หินแข็งใส แลตลอดเข้าไปข้างในได้ ได้แก่จำพวกเพชรพลอย, ของที่ทำเทียมให้มีลักษณะเช่นนั้น, ของที่ได้จากการใช้ทรายขาวเป็นส่วนประกอบสำคัญมาหลอมกับสารที่มีสมบัติเป็นค้างเช่นออกไซด์ของโซเดียม ออกไซด์ของแคลเซียม แล้วมีลักษณะเช่นนั้น” คำว่า “แก้ว” เป็นคำคุณศัพท์บอกลักษณะชนิดที่รับรู้ทางอายตนะทางตา ทำหน้าที่ขยายคำนามคำว่า “ปราสาท” ให้รายละเอียดของสิ่งที่รับรู้ด้วยตาว่า ปราสาทมีลักษณะเป็นหินแข็งใส สามารถมองตลอดเข้าไปข้างในได้

คำคุณศัพท์บอกลักษณะ ๗ ชนิดที่รับรู้ทางอายตนะทางหู

ก้อง

แลบ่ห่อนเคยได้ยินเสียงมีเสียงก้อง เสียงดังนักหนาดังนี้สักคาบ

(ไตรภูมิพระร่วง: 106)

ประโยคข้างต้น พบคำคุณศัพท์บอกลักษณะ ๑ ชนิดที่รับรู้ทางอายตนะทางหู คำว่า “ก้อง” ในพจนานุกรมฉบับราชบัณฑิตยสถาน พ.ศ. 2554 (2556: 68) มีความหมายว่า “ดังมากอย่างเสียงในที่จำกัดเช่นในโบสถ์, ดังไปได้ไกล” คำว่า “ก้อง” เป็นคำคุณศัพท์บอกลักษณะ ๑ ชนิดที่รับรู้ทางอายตนะทางหู ทำหน้าที่ขยายคำนามคำว่า “เสียง” ให้รายละเอียดของสิ่งที่รับรู้ด้วยหูว่า ดังมาก

คำคุณศัพท์บอกลักษณะ ๑ ชนิดที่รับรู้ทางอายตนะทางลิ้น

“...ถัดป่าอ้อย่นั้น จึงมีปากกล้วยมากหลาย พรรณลูกใหญ่เท่าเงาข้างมีรสหวานหอม...”

(ไตรภูมิพระร่วง : 283)

ประโยคข้างต้น พบคำคุณศัพท์บอกลักษณะชนิดที่รับรู้ทางอายตนะทางลิ้น คำว่า “หวาน” ในพจนานุกรมฉบับราชบัณฑิตยสถาน พ.ศ. 2554 พบคำว่า “หวาน” (2556: 1318) มีความหมายว่า “มีรสอย่างรสน้ำตาล” คำว่า “หวาน” เป็นคำคุณศัพท์บอกลักษณะชนิดที่รับรู้ทางอายตนะทางลิ้น ทำหน้าที่ขยายคำนามคำว่า “รส” ให้รายละเอียดของสิ่งที่รับรู้ด้วยลิ้นว่ามีลักษณะ “อย่างรสน้ำตาล”

ตัวอย่างข้างต้นเป็นตัวอย่างการศึกษาคำคุณศัพท์บอกลักษณะโดยใช้อายตนะในสมัยสุโขทัย การศึกษาดังกล่าว พบว่าคำคุณศัพท์สามารถจำแนกโดยใช้อายตนะและมีลักษณะเป็นคำมูล ประเด็นดังกล่าวน่าสนใจที่จะศึกษาคำคุณศัพท์บอกลักษณะในสมัยสุโขทัย ด้านชนิดของคำคุณศัพท์บอกลักษณะในสมัยสุโขทัยและลักษณะของคำคุณศัพท์บอกลักษณะในสมัยสุโขทัย โดยใช้เกณฑ์อายตนะทั้ง 6 ตามสมเด็จพระอรหันตสัมมาสัมพุทธเจ้า เพื่อให้ทราบชนิดและลักษณะของคำคุณศัพท์บอกลักษณะในภาษาไทยสมัยสุโขทัย และเป็นประโยชน์ต่อการเรียนการสอนในรายวิชาหลักภาษาไทย ภาษาและตัวอักษรไทย รวมทั้งรายวิชาอื่นที่เกี่ยวข้องกับวิวัฒนาการทางภาษา

วัตถุประสงค์ของการวิจัย

เพื่อศึกษาชนิดและลักษณะของคำคุณศัพท์บอกลักษณะที่รับรู้ทางอายตนะทั้ง 6 ในสมัยสุโขทัย

ขอบเขตของการวิจัย

การวิจัยครั้งนี้เป็นการวิจัยเชิงเอกสาร (Documentary Research) โดยมีขอบเขตการวิจัยดังต่อไปนี้

1. ขอบเขตด้านประชากร

ผู้วิจัยศึกษาการใช้คำคุณศัพท์บอกลักษณะที่รับรู้ทางอายตนะทั้ง 6 ในสมัยสุโขทัยจากวรรณกรรมร้อยแก้วที่ตีพิมพ์เป็นภาษาไทย พบจำนวน 2 เล่ม ได้แก่ จารึกที่บันทึกด้วยอักษรไทยสุโขทัยและเป็นภาษาไทย จำนวน 46 หลัก (พ.ศ. 1835 - พ.ศ.2079) และไตรภูมิพระร่วง พระราชนิพนธ์ในพญาลิไทย (พ.ศ. 1888)

2. ขอบเขตด้านเนื้อหา

2.1 ผู้วิจัยศึกษาชนิดคำคุณศัพท์บอกลักษณะในภาษาไทยโดยใช้เกณฑ์อายตนะทั้ง 6 ตามสมเด็จพระสัมมาสัมพุทธเจ้าที่ปรากฏในพระไตรปิฎกบาลีอักษรไทย ฉบับสยามรัฐเท่านั้น

2.2 ผู้วิจัยศึกษาลักษณะคำคุณศัพท์บอกลักษณะ แบ่งเป็น 4 เรื่อง ได้แก่ คำมูล คำประสม คำซ้ำและคำซ้อน

3. ขอบเขตด้านเวลา

ผู้วิจัยศึกษาการใช้คำคุณศัพท์บอกลักษณะที่รับรู้ทางอายตนะทั้ง 6 ในสมัยสุโขทัย (พ.ศ. 1835 – พ.ศ. 2079)

วิธีดำเนินการวิจัย

ผู้วิจัยมีวิธีดำเนินการวิจัย จำนวน 5 ขั้นตอนดังนี้

ขั้นตอนที่ 1 ศึกษาทฤษฎีและหลักเกณฑ์ต่างๆ ที่เกี่ยวกับคำคุณศัพท์บอกลักษณะ ที่ประกอบคำนาม และคำคุณศัพท์ด้วยกันซึ่งเป็นคำคุณศัพท์บอกลักษณะ หลักการใช้ภาษาผ่านอายตนะทั้ง 6 มาวิเคราะห์

ขั้นตอนที่ 2 รวบรวมข้อมูลจากเอกสารชั้นต้นที่เป็นประชากรในการวิจัยที่เป็นข้อมูลชั้นต้น และจากเอกสารชั้นรองอื่นๆ ที่เกี่ยวข้อง ในส่วนของพจนานุกรมที่ใช้ในการอ้างอิงความหมายผู้วิจัยใช้พจนานุกรม ฉบับราชบัณฑิตยสถาน พ.ศ. 2556

ขั้นตอนที่ 3 ศึกษา ข้อมูลคำคุณศัพท์บอกลักษณะในสมัยสุโขทัย ผู้วิจัยเลือกคำคุณศัพท์บอกลักษณะที่รับรู้ทางอายตนะทั้ง 6 แล้วจดบันทึกคำนามและคำคุณศัพท์บอกลักษณะ ลงในตาราง

รวมทั้งเลขหน้า ลำดับของเอกสาร วิเคราะห์ชนิดของคำคุณศัพท์บอกลักษณะ ว่าอยู่ในอายตนะใด โดยศึกษาความหมายของคำจากบริบทที่ปรากฏ อ้างอิงพจนานุกรมในการอธิบายความหมายของคำคุณศัพท์บอกลักษณะนั้นๆ และวิเคราะห์ลักษณะของคำคุณศัพท์บอกลักษณะเป็นคำมูล คำประสม คำประสาน คำซ้ำหรือคำซ้อน

ขั้นตอนที่ 4 สรุปและอภิปรายผลการวิจัย

ขั้นตอนที่ 5 นำเสนอผลการวิจัยเป็นการบรรยายเชิงพรรณนาตามผลการวิเคราะห์

สรุปผลการวิจัย

การดำเนินการวิจัยและวิเคราะห์ข้อมูลดังกล่าว สามารถสรุปผลการวิจัยได้ดังนี้

1. ชนิดคำคุณศัพท์บอกลักษณะที่รับรู้ทางอายตนะทั้ง 6 ในสมัยสุโขทัย

การศึกษาชนิดของคำคุณศัพท์บอกลักษณะที่รับรู้ทางอายตนะทั้ง 6 ในสมัยสุโขทัยเป็นการศึกษาคำคุณศัพท์บอกลักษณะที่ทำหน้าที่ประกอบนามและคำคุณศัพท์ด้วยกัน ให้มีความหมายแตกต่างออกไปโดยใช้อายตนะทั้ง 6 โดยศึกษาความหมายของคำคุณศัพท์บอกลักษณะตามสมเด็จพระอรหันต์สัมมาสัมพุทธเจ้าได้เรียกว่า “อายตนะทั้ง 6” คือ ตา หู จมูก ลิ้น สัมผัสและความรู้สึก

ผลการวิเคราะห์ชนิดของคำคุณศัพท์บอกลักษณะที่รับรู้ทางอายตนะทั้ง 6 ในสมัยสุโขทัยพบว่า มีคำทั้งหมด 34 คำ จำแนกได้ 6 ชนิด ได้แก่ คำคุณศัพท์บอกลักษณะชนิดที่รับรู้ทางอายตนะทางตา คำคุณศัพท์บอกลักษณะชนิดที่รับรู้ทางอายตนะทางหู คำคุณศัพท์บอกลักษณะชนิดที่รับรู้ทางอายตนะทางจมูก คำคุณศัพท์บอกลักษณะชนิดที่รับรู้ทางอายตนะทางลิ้น คำคุณศัพท์บอกลักษณะชนิดที่รับรู้ทางอายตนะทางกายและคำคุณศัพท์บอกลักษณะชนิดที่รับรู้ทางอายตนะทางใจ ได้ดังนี้

คำคุณศัพท์บอกลักษณะในสมัยสุโขทัย ชนิดที่รับรู้ทางอายตนะทางตา

ผลการวิเคราะห์ วรรณกรรมร้อยแก้วสมัยสุโขทัยพบคำคุณศัพท์บอกลักษณะชนิดที่รับรู้ทางอายตนะทางตา จำนวน 21 คำ ได้แก่ คำว่า เก่าแก่ แก้ว ขาว เขียว งาม เงิน ชาน ดำ แดง ดำทอง ทองคำ พราย มัน ราม แรง เล็ก เหลือง ใหญ่ ใหม่ และอ่อน

คำคุณศัพท์บอกลักษณะในสมัยสุโขทัย ชนิดที่รับรู้ทางอายตนะทางหู

ผลการวิเคราะห์วรรณกรรมร้อยแก้วสมัยสุโขทัยพบคำคุณศัพท์บอกลักษณะ ๑ ชนิดที่รับรู้ทางอายตนะทางหู 6 คำ ได้แก่คำว่า ก้อง ดัง เพราะ ไพเราะ มี และ ร้อง

คำคุณศัพท์บอกลักษณะในสมัยสุโขทัย ชนิดที่รับรู้ทางอายตนะทางจมูก

ผลการวิเคราะห์ วรรณกรรมร้อยแก้วสมัยสุโขทัยพบคำคุณศัพท์บอกลักษณะ ๑ อายตนะทางจมูก พบเพียง 1 คำเท่านั้น ได้แก่คำว่า หอม

คำคุณศัพท์บอกลักษณะในสมัยสุโขทัย ชนิดที่รับรู้ทางอายตนะทางลิ้น

ผลการวิเคราะห์วรรณกรรมร้อยแก้วสมัยสุโขทัย พบเพียง 1 คำเท่านั้น ได้แก่คำว่า หวาน

คำคุณศัพท์บอกลักษณะในสมัยสุโขทัย ชนิดที่รับรู้ทางอายตนะทางกาย

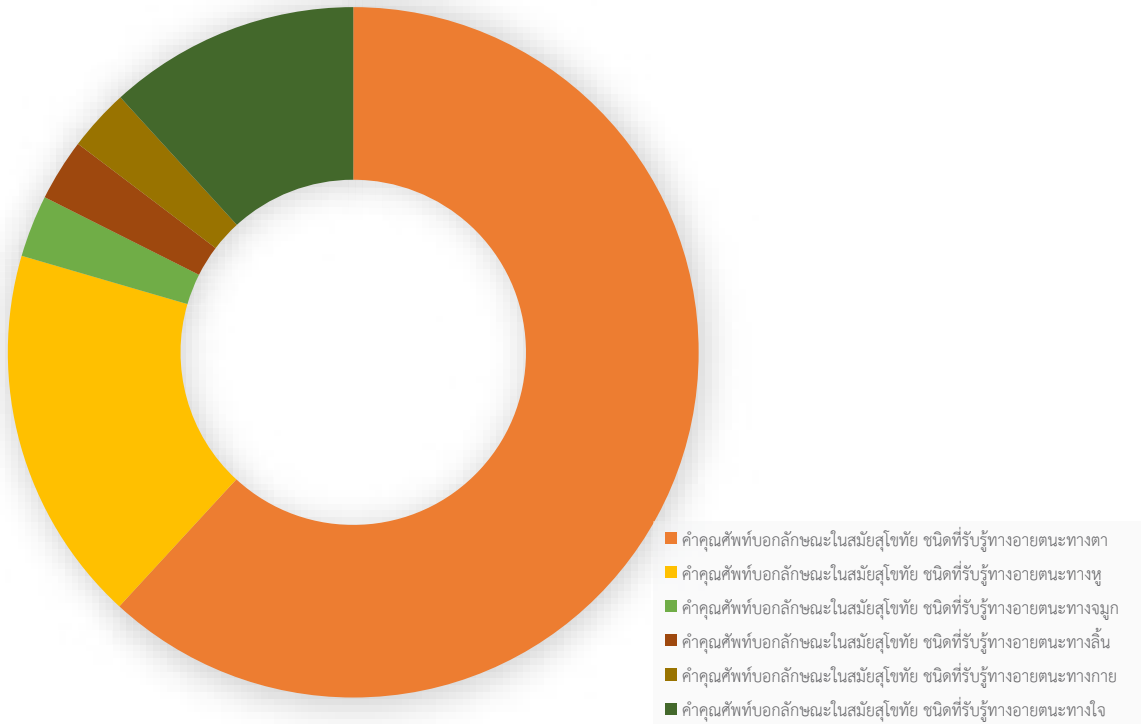
ผลการวิเคราะห์ วรรณกรรมร้อยแก้วสมัยสุโขทัยพบคำคุณศัพท์บอกลักษณะ ๑ ชนิดที่รับรู้ทางอายตนะทางกาย พบเพียง 1 คำเท่านั้น ได้แก่คำว่า แข็ง

คำคุณศัพท์บอกลักษณะในสมัยสุโขทัย ชนิดที่รับรู้ทางอายตนะทางใจ

ผลการวิเคราะห์ วรรณกรรมร้อยแก้วสมัยสุโขทัยพบคำคุณศัพท์บอกลักษณะ ๑ ชนิดที่รับรู้ทางอายตนะทางใจ จำนวน 4 คำ ได้แก่คำว่า ทั้งหลาย นึก นึกหนา และ บ้าง

ผลการวิเคราะห์ชนิดของคำคุณศัพท์บอกลักษณะที่รับรู้ทางอายตนะทั้ง 6 ในสมัยสุโขทัย ข้างต้น เมื่อจัดลำดับความมากน้อยของคำคุณศัพท์บอกลักษณะที่รับรู้ทางอายตนะทั้ง 6 ในสมัยสุโขทัย พบว่า คำคุณศัพท์บอกลักษณะในสมัยสุโขทัย ชนิดที่รับรู้ทางอายตนะทางตาพบมากที่สุด จำนวน 21 คำ คิดเป็นร้อยละ 61.76 รองลงมาอันดับที่สอง คือ คำคุณศัพท์บอกลักษณะในสมัยสุโขทัย ชนิดที่รับรู้ทางอายตนะทางหู จำนวน 6 คำ คิดเป็นร้อยละ 17.65 รองลงมาอันดับที่สอง คือ คำคุณศัพท์บอกลักษณะในสมัยสุโขทัย ชนิดที่รับรู้ทางอายตนะทางใจ จำนวน 4 คำ คิดเป็นร้อยละ 11.76 และพบน้อยที่สุด มีจำนวนเท่ากันอยู่ 3 ชนิด คือ คำคุณศัพท์บอกลักษณะในสมัยสุโขทัย ชนิดที่รับรู้ทางอายตนะทางจมูก จำนวน 1 คำ คิดเป็นร้อยละ 2.9 คำคุณศัพท์บอกลักษณะในสมัยสุโขทัย ชนิดที่รับรู้ทางอายตนะทางลิ้น จำนวน 1 คำ คิดเป็นร้อยละ 2.9 และคำคุณศัพท์บอกลักษณะในสมัยสุโขทัย ชนิดที่รับรู้ทางอายตนะทางกาย จำนวน 1 คำ คิดเป็นร้อยละ 2.9

เพื่อให้เห็นภาพรวมของชนิดของคำคุณศัพท์บอกลักษณะที่รับรู้ทางอายตนะทั้ง 6 ในสมัยสุโขทัยข้างต้น ผู้วิจัยได้แสดงให้เห็นชนิดของคำคุณศัพท์บอกลักษณะที่รับรู้ทางอายตนะทั้ง 6 ในสมัยสุโขทัยซึ่งปรากฏตามแผนภูมิ ต่อไปนี้



แผนภูมิที่ 1: ชนิดของคำคุณศัพท์บอกลักษณะที่รับรู้ทางอายตนะทั้ง 6 ในสมัยสุโขทัย

2. ลักษณะของคำคุณศัพท์บอกลักษณะที่รับรู้ทางอายตนะทั้ง 6 ในสมัยสุโขทัย

การศึกษาลักษณะของคำคุณศัพท์บอกลักษณะที่รับรู้ทางอายตนะทั้ง 6 ในสมัยสุโขทัย เป็นการศึกษาคำคุณศัพท์บอกลักษณะ ตามแนวของหนังสือบรรทัดฐานภาษาไทย เล่ม 2 เป็นเรื่อง การสร้างคำ โดยผู้วิจัยจัดแบ่งลักษณะของคำคุณศัพท์บอกลักษณะ ออกเป็น 5 แบบ คือ คำมูล คำประสม คำประสาน คำซ้ำและคำซ้อน

ผลการวิเคราะห์ลักษณะของคำคุณศัพท์บอกลักษณะที่รับรู้ทางอายตนะทั้ง 6 ในสมัยสุโขทัย จำนวน 34 คำ พบลักษณะของคำคุณศัพท์บอกลักษณะ 2 แบบ ได้แก่ คำมูลและคำซ้อน ดังนี้

คำมูล

คำคุณศัพท์บอกลักษณะในสมัยสุโขทัย ชนิดที่รับรู้ทางอายตนะทางตา พบ 19 คำ ได้แก่คำว่า แก้ว ขาว เขียว งาม เงิน ชาน ดำ แดง ต่ำ ทอง พราย มั่น งาม แรง เล็ก เหลือง ใหญ่ ใหม่ และอ่อน

คำคุณศัพท์บอกลักษณะในสมัยสุโขทัย ชนิดที่รับรู้ทางอายตนะทางหู พบ 6 คำ ได้แก่ คำว่า ก้อง ดัง เพราะ ไพเราะ มี และร้อง

คำคุณศัพท์บอกลักษณะในสมัยสุโขทัย ชนิดที่รับรู้ทางอายตนะทางจมูก พบเพียง 1 คำเท่านั้น ได้แก่คำว่า หอม

คำคุณศัพท์บอกลักษณะในสมัยสุโขทัย ชนิดที่รับรู้ทางอายตนะทางลิ้น พบเพียง 1 คำเท่านั้น ได้แก่คำว่า หวาน

คำคุณศัพท์บอกลักษณะในสมัยสุโขทัย ชนิดที่รับรู้ทางอายตนะทางกาย พบเพียง 1 คำเท่านั้น ได้แก่คำว่า แข็ง

คำคุณศัพท์บอกลักษณะชนิดที่รับรู้ทางอายตนะทางใจ พบ 2 คำ ได้แก่ คำว่า นึก และบ้ำง

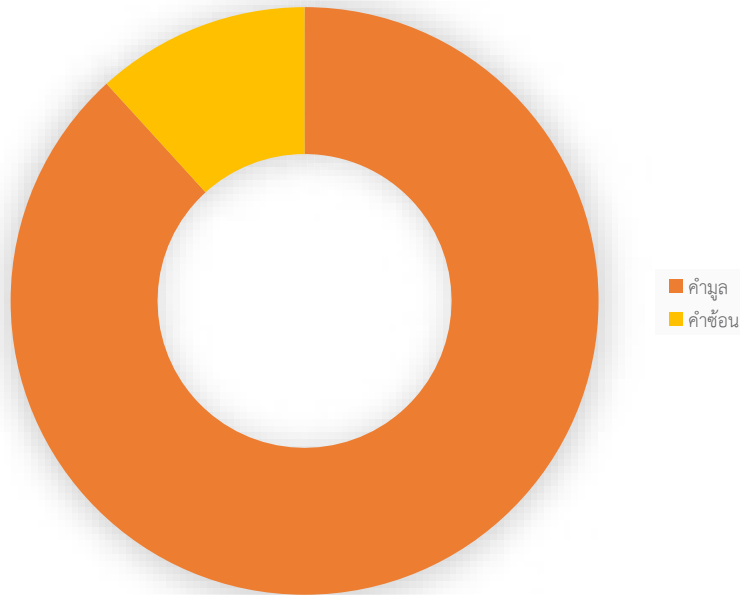
คำซ้อน

คำคุณศัพท์บอกลักษณะในสมัยสุโขทัย ชนิดที่รับรู้ทางอายตนะทางตา พบ 2 คำ ได้แก่คำว่า เก่าแก่ และทองคำ

คำคุณศัพท์บอกลักษณะในสมัยสุโขทัย ชนิดที่รับรู้ทางอายตนะทางใจ พบ 2 คำ ได้แก่คำว่า นึกหนา และทั้งหลาย

ผลการวิเคราะห์ลักษณะของคำคุณศัพท์บอกลักษณะที่รับรู้ทางอายตนะทั้ง 6 ในสมัยสุโขทัยข้างต้น พบเพียง 2 แบบเท่านั้นจัดลำดับความมากน้อยตามลักษณะของคำคุณศัพท์บอกลักษณะที่รับรู้ทางอายตนะทั้ง 6 ในสมัยสุโขทัย พบว่า คำคุณศัพท์บอกลักษณะที่รับรู้ทางอายตนะทั้ง 6 ลักษณะเป็นคำมูลพบมากที่สุด จำนวน 30 คำ คิดเป็นร้อยละ 88.24 รองลงมา คือ คำคุณศัพท์บอกลักษณะที่รับรู้ทางอายตนะทั้ง 6 ลักษณะเป็นคำซ้อน จำนวน 4 คำ คิดเป็นร้อยละ 11.76

เพื่อให้เห็นภาพรวมของลักษณะของคำคุณศัพท์บอกลักษณะที่รับรู้ทางอายตนะทั้ง 6 ในสมัยสุโขทัยข้างต้น ผู้วิจัยได้แสดงให้เห็นลักษณะของคำคุณศัพท์บอกลักษณะที่รับรู้ทางอายตนะทั้ง 6 ในสมัยสุโขทัยซึ่งปรากฏตามแผนภูมิ ต่อไปนี้



แผนภูมิที่ 2: ลักษณะของคำคุณศัพท์บอกลักษณะที่รับรู้ทางอายตนะทั้ง 6 ในสมัยสุโขทัย

อภิปรายผล

1. ผลการศึกษานิพนธ์ของคำคุณศัพท์บอกลักษณะที่รับรู้ทางอายตนะทั้ง 6 ในสมัยสุโขทัย พบความหลากหลายของการใช้คำคุณศัพท์บอกลักษณะในภาษาไทยในสมัยสุโขทัย สะท้อนให้เห็นถึงการใช้คำคุณศัพท์บอกลักษณะในชีวิตประจำวันที่ใช้อายตนะชนิดที่รับรู้ทางตามากที่สุด รองลงมาคือ อายตนะชนิดที่รับรู้ทางหู อายตนะชนิดที่รับรู้ทางใจ และอายตนะชนิดที่รับรู้ทางจมูก อายตนะชนิดที่รับรู้กลิ่นและอายตนะชนิดที่รับรู้ทางกายมีจำนวนเท่ากัน ซึ่งผลการศึกษาดังกล่าวตรงกับสมมติฐานที่ตั้งไว้ว่า การใช้คำคุณศัพท์บอกลักษณะที่รับรู้ทางอายตนะทั้ง 6 จะปรากฏการใช้คำคุณศัพท์บอกลักษณะชนิดที่รับรู้ทางอายตนะทางตา จะมีจำนวนมากเป็นอันดับที่ 1 นอกจากนั้นยังสอดคล้องกับงานวิจัยของ Dale (1957) ที่ประสาทสัมผัสทางตาเป็นอวัยวะรับสัมผัสที่สำคัญที่สุดของมนุษย์และใช้งานมากที่สุด ร้อยละ 75 รองลงมาคือ ประสาทสัมผัสทางหู ร้อยละ 13 ประสาทสัมผัสทางกาย ร้อยละ 6 ประสาทสัมผัสทางจมูก ร้อยละ 3 และประสาทสัมผัสทางลิ้น ร้อยละ 3 และจากผลการศึกษาของ Dale (1957) ดังกล่าวพบว่า การศึกษาดังกล่าว ศึกษาเกี่ยวกับอายตนะหรือที่เรียกว่าประสาทสัมผัสเพียง 5 ชนิด คือ อายตนะทางตา อายตนะทางหู อายตนะทางจมูก อายตนะ

ทางลื่นและอายตนะทางกาย ในขณะที่สมเด็จพระอรหันตสัมมาสัมพุทธเจ้าได้กล่าวถึงอายตนะไว้ 6 ชนิด คือ เกี่ยวกับอายตนะทางตา อายตนะทางหู อายตนะทางจมูก อายตนะทางลิ้น อายตนะทางกายและเพิ่มมา คือ อายตนะทางใจ ซึ่งเป็นการศึกษาที่ละเอียดอ่อนมาก และทางด้านจำนวนคำคุณศัพท์ บอกลักษณะที่พบในเอกสารสมัยสุโขทัย จำนวน 2 เรื่อง กล่าวคือ สมัยสุโขทัย ข้อมูลร้อยแก้วมีจำนวนน้อย แต่มีวรรณกรรมร้อยแก้วประเภทพรรณนาอย่างไตรภูมิพระร่วง

2. ผลการศึกษาลักษณะของคำคุณศัพท์บอกลักษณะที่รับรู้ทางอายตนะทั้ง 6 ในสมัยสุโขทัย พบลักษณะที่เป็นคำมูลมากที่สุด สาเหตุเนื่องจากลักษณะของคำไทยเป็นคำโดด ร่องลงมากคือ คำซ้อน เป็นการสร้างคำที่เป็นการเล่นคำที่มีความหมายเหมือนกัน คล้ายกันหรือตรงข้ามกัน ซึ่งแสดงให้เห็นถึงการเลือกใช้คำของผู้แต่งสารที่มีจินตนาการ ก่อให้เห็นภาพ สอดคล้องกับงานของ Ratri (2008) ที่กล่าวถึงการเสนอความคิดในเรื่องบริบทเนื้อหา (context of content) ซึ่งมีอิทธิพลต่อการปรากฏของคำที่สร้างแล้ว คือ ถ้าเนื้อหาเป็นการพรรณนาบรรยายอย่างละเอียดของเหตุการณ์หรือความรู้สึก คำที่ปรากฏมักเป็นคำซ้อนเป็นส่วนใหญ่ สาเหตุมาจากประเภทของวรรณกรรมในสมัยสุโขทัยเป็นเอกสารร้อยแก้ว และเนื้อหาที่นำเสนออาจยังไม่มีความหลากหลายจึงไม่พบการสร้างคำแบบคำประสม

ข้อเสนอแนะ

1. ด้านการนำไปใช้

1.1 การศึกษาคำคุณศัพท์บอกลักษณะที่รับรู้ทางอายตนะทั้ง 6 ในสมัยสุโขทัย เป็นการศึกษาการใช้คำคุณศัพท์บอกลักษณะเพื่อต้องการให้ผู้อ่านเห็นบริบทของคำที่ปรากฏและเข้าใจความหมายของคำ เนื่องจากข้อความที่ยกมาจะเป็นเชิงบรรยายหรือพรรณนาโวหาร สามารถนำไปใช้ในการเขียนบรรยายหรือพรรณนาสิ่งต่าง ๆ ให้เห็นภาพได้อย่างดี มีประสิทธิภาพต่อไป

1.2 การศึกษาคำคุณศัพท์บอกลักษณะที่รับรู้ทางอายตนะทั้ง 6 ในสมัยสุโขทัย เป็นการศึกษาในระดับคำที่สามารถนำไปใช้ในวิชาหลักภาษาไทย เรื่องชนิดของคำ วิชาภาษาและตัวอักษรไทยหรือรายวิชาอื่นที่เกี่ยวกับวิวัฒนาการภาษาไทยเพื่อให้เห็นลักษณะการใช้คำ วลีและประโยคในสมัยสุโขทัย ซึ่งเป็นสมัยแรกที่มีการประดิษฐ์ตัวอักษรไทยขึ้นเพื่อบันทึกเรื่องราวต่างๆ

2. ด้านการศึกษาต่อไป

2.1 การศึกษาคำคุณศัพท์บอกลักษณะที่รับรู้ทางอายตนะทั้ง 6 ในสมัยสุโขทัย เป็น การศึกษาคำคุณศัพท์บอกลักษณะที่มีใช้ในภาษาไทย ซึ่งการยืมคำภาษาต่างประเทศ เช่น ภาษาบาลี ภาษาสันสกฤต และภาษาเขมรมีการยืมตั้งแต่สมัยสุโขทัย ผู้สนใจอาจศึกษาเกี่ยวกับคำยืม ภาษาต่างประเทศร่วมกับคำภาษาไทยในสมัยสุโขทัยว่าปรากฏใช้ในลักษณะใด

2.2 การศึกษาคำคุณศัพท์บอกลักษณะที่รับรู้ทางอายตนะทั้ง 6 ในสมัยสุโขทัย เป็น การศึกษาในระดับคำ ผู้สนใจอาจศึกษาระดับวลีหรือประโยค เพื่อให้เห็นภาพการเขียนบรรยายหรือ พรรณนาสิ่งต่าง ๆ ในสมัยสุโขทัยหรือสมัยอื่นๆ ต่อไป

เอกสารอ้างอิง

จตุพร ศิริสัมพันธ์ และคณะ. (2548). *ประชุมจารึก ภาคที่ 8 จารึกสุโขทัย*. กรุงเทพมหานคร:

กรมศิลปากร.

ประชุมศิลาจารึก ภาคที่ 3. (2508). พระนคร: สำนักนายกรัฐมนตรี.

ประชุมศิลาจารึก ภาคที่ 4. (2513). พระนคร: สำนักนายกรัฐมนตรี.

พญาธิไทย. (2551). *ไตรภูมิภพหรือไตรภูมิพระร่วง* (พิมพ์ครั้งที่ 13). กรุงเทพมหานคร:

องค์การคำของคุรุสภา.

พระไตรปิฎกภาษาไทย ฉบับหลวง. (ม.ป.ป.) *พระสุตตันตปิฎก เล่มที่ 3* (Online).

<http://etipitaka.com/read?keyword=>

อายตนะ&language=thai&number=207&volume=11, 20 มกราคม 2558.

พันธุ์ทิพย์ ชีระเนตร. (2547). จารึกวัดพระคันธารกู่. ใน *โครงการฐานข้อมูลจารึกในประเทศไทย* (Online).

http://www.sac.or.th/databases/inscriptions/inscribe_image_detail.4_php?id=639, 20
มกราคม 2558.

มุกดา ศรีรังศ์ และคณะ. (2539). *จิตวิทยาทั่วไป*. กรุงเทพมหานคร: สำนักพิมพ์มหาวิทยาลัย
รามคำแหง.

มูลนิธิพุทธโฆษาจารย์. (2557). *พุทธวจน ฉบับที่ 2*. ปทุมธานี : มูลนิธิพุทธโฆษาจารย์.

- ราชบัณฑิตยสถาน. (2556). *พจนานุกรมฉบับราชบัณฑิตยสถาน พ.ศ.2554* (พิมพ์ครั้งที่ 2).
กรุงเทพมหานคร: ราชบัณฑิตยสถาน.
- ราตรี ชันวารชร. (2551). *การสร้างคำในภาษาไทยสมัยอยุธยา: วิธีสร้างคำประสม*.
กรุงเทพมหานคร: โรงพิมพ์มหาวิทยาลัยธรรมศาสตร์.
- วฐู ชุกิตติกุล. (2542). *จิตวิทยา*. เพชรบุรี: สถาบันราชภัฏเพชรบุรี.
- วินัย พงศ์ศรีเพียร. (บรรณาธิการ). (2534). *ประชุมศิลาจารึก ภาคที่ 7*. กรุงเทพมหานคร: สำนัก
เลขาธิการนายกรัฐมนตรี.
- ศิริโสภาคย์ บุรพาเดชะ. (2528). *จิตวิทยาทั่วไป*. กรุงเทพมหานคร: โรงพิมพ์แห่งจุฬาลงกรณ์
มหาวิทยาลัย.
- ศิลปากร, กรม. (2504). *เรื่องพระร่วง เทียมเมืองพระร่วง*. กรุงเทพมหานคร: ศิลปบรรณาการ.
- Dale, E. (1957). *Auto-visual: Method in teaching* (3rd ed.). New York: Dryden Press.
- Gunstream, S. E. (2006). *Anatomy & physiology with integrated study guide*. (3rd ed.).
Boston: McGraw Hill Higher Education.

Translated Thai Reference

- Buraphadecha, S. (1985). *General psychology*. Bangkok: Chulalongkorn University
Printing House. [in Thai]
- Chukittikul, W. (1999). *Psychology*. Phetchaburi: Rajabhat Institute Phetchaburi. [in Thai]
- Dhanvarjor, R. (2008). *Formation of Thai words in Ayutthaya period: Compound word*.
Bangkok: Thammasat University Press. [in Thai]
- Fine Arts Department. (1961). *Phra Ruang, Teaw Muang Phra Ruang*. Bangkok:
Silpabannakan. [in Thai]
- Niti Buddhakos Foundation Buddhist. (2014). *Buddhawajana Part 2*. Pathum Thani: Niti
Buddhakos Foundation Buddhist. [in Thai]
- Phayalithai. (2008). *Traibhumikatha or TraibhumPraRuang*. (3rd ed.). Bangkok: Trade
Union of the Teacher. [in Thai]

- Pongsripian, W. (1991). *Stone Inscription Part 7*. Bangkok: Secretariat of the Prime Minister. [in Thai]
- Royal Institute. (2013). *Dictionary of Royal Academy 2013 A.D.* (2nd ed.). Bangkok: Royal Institute. [in Thai]
- Sirisampan, J. (2005). *Stone inscription part 8 Sukhothai inscription*. Bangkok: Fine Arts Department. [in Thai]
- Stone Inscription Part 3*. (1965). Capital: The Prime Minister. [in Thai]
- Stone Inscription Part 4*. (1970). Capital: The Prime Minister. [in Thai]
- Sriyong, M. (1996). *General psychology*. Bangkok: Ramkhamhaeng University Press. [in Thai]
- Thai Tipitaka Royal edition. (2015). *Suttatipitaka Book 3*. (Online).
<http://etipitaka.com/read?keyword=อายุคน&language=thai&number=207&volume=11>,
20 January 2015. [in Thai]
- Thiranate, P. (2004). Wat Phrakhanthakudi. In *Inscriptions database in Thailand*. (Online).
http://www.sac.or.th/databases/inscriptions/inscribe_image_detail.4.php?id=639, 20
January 2015. [in Thai]

ผู้เขียน

ดร. นนทिया จันทร์เนตร์

สาขาวิชาภาษาไทย คณะมนุษยศาสตร์และสังคมศาสตร์

มหาวิทยาลัยราชภัฏนครราชสีมา เลขที่ 340 ถนนสุรนารายณ์

ตำบลในเมือง อำเภอเมือง

จังหวัดนครราชสีมา 30000

โทรสาร: 0-4424-4739 โทรศัพท์: 08-3727-3322 อีเมล: ch.nontiya@gmail.com

Author

Dr. Nontiya Channate

Thai Program, Faculty of Humanities and Social Sciences

Nakhon Ratchasima Rajabhat University 340 Suranarai Road,

Nai Mueang Sub-district,

Mueang District, Nakhon Ratchasima Province 30000

Fax: 0-4424-4739 Tel: 08-3727-3322 E-mail: ch.nontiya@gmail.com