

นโยบายส่งเสริมการเกษตรนาแปลงใหญ่  
กรณีศึกษา ตำบลหันห้วยทราย อำเภอประทาย จังหวัดนครราชสีมา  
Agricultural extension policy A case study of Huay Sai Subdistrict, Prathai  
District, Nakhon Ratchasima Province.

ธนกร เพชรสินจร

อาจารย์ประจำสาขาวิชารัฐประศาสนศาสตร์  
คณะมนุษยศาสตร์และสังคมศาสตร์ มหาวิทยาลัยราชภัฏบุรีรัมย์

บทคัดย่อ

การวิจัยนี้มีวัตถุประสงค์เพื่อศึกษา 1. สภาพพื้นฐานทั่วไปของเกษตรกร 2. ความรู้ความเข้าใจเกี่ยวกับขั้นตอนการทำเกษตรแบบแปลงใหญ่ของเกษตรกร 3. ความต้องการการส่งเสริมการทำเกษตรแบบแปลงใหญ่ของเกษตรกร 4. ปัญหาและข้อเสนอแนะในการทำเกษตรแบบแปลงใหญ่ของเกษตรกร ประชากรที่ใช้ในการศึกษาครั้งนี้คือเกษตรกรผู้เข้าร่วมโครงการส่งเสริมการเกษตรแปลงใหญ่ ของตำบลหันห้วยทราย อำเภอประทาย จังหวัดนครราชสีมา ซึ่งได้รับการจัดสรรงบประมาณโครงการจำนวน 10 ล้านบาท ใช้วิธีการสุ่มตัวอย่างแบบง่ายด้วยการจับฉลาก จำนวน 100 คน เก็บรวบรวมข้อมูลโดยใช้แบบสอบถามและแบบสัมภาษณ์ สถิติที่ใช้ในการวิเคราะห์ข้อมูล ได้แก่ ค่าร้อยละ ค่าเฉลี่ย ผลการศึกษาพบว่า ทั้งเกษตรกรในพื้นที่โครงการนโยบายส่งเสริมการเกษตรนาแปลงใหญ่ เจ้าหน้าที่รัฐ ผู้สนใจเข้าร่วมประชุมอบรม รวมถึงกลุ่มอาชีพอื่นๆ เช่น ค้าขาย รับจ้าง มีความพึงพอใจในระดับดี และดีมาก ด้วยกลุ่มเกษตรกรในพื้นที่คาดหวังว่าจะทำให้มีรายได้เพิ่มมากขึ้น และช่วยลดหนี้สินในครัวเรือน

คำสำคัญ: การเกษตรแบบแปลงใหญ่ นโยบายด้านการเกษตร

Abstract

This research aims to study of 1. Farmers in area of project 2. To study the process of rice farming in a large scale plantations 3. The demand and satisfaction of rice farming in large agricultural land plot program 4.To study about problems and suggestions for plantations agricultural policy. The population used in this study is that the farmers who participate in Hun Huai Sai sub-district, Pra Thai District, Nakhon Ratchasima province, which has been allocated a budget project 10 million baht. Sampling method with random of 100 people, then collected the data by using a query form and interview form. The statistics based on the data analysis include percentage, average, this research found that all the farmers in the project areas, agriculture policy of rice farming in a large scale, government

officials, including the people who are interested in attending the meeting with shows satisfaction at a good level. They join the project, with expected more income and reduce costs at the same time.

**Keywords :** large agricultural land plot, agricultural policy

## 1. บทนำ

ประเทศไทยมีการทำการเกษตรมาตั้งแต่อดีตจนถึงปัจจุบัน โดยภาคเกษตรของประเทศไทยมีความได้เปรียบกว่าหลายประเทศ ทั้งในเรื่องของสภาพแวดล้อมและทรัพยากรธรรมชาติที่เหมาะสมกับการทำการเกษตร รวมไปถึงทักษะและความชำนาญของเกษตรกร ทำให้ประเทศไทยสามารถผลิตและส่งออกข้าวไปยังต่างประเทศ สร้างรายได้ให้กับประเทศเป็นจำนวนมาก พืชเศรษฐกิจที่สำคัญ ได้แก่ ข้าว ยางพารา ปาล์มน้ำมัน และอ้อย แต่ในปัจจุบันการแข่งขันทางเศรษฐกิจระหว่างประเทศดำเนินไปอย่างเข้มข้นรวมถึงปัญหาการชะลอตัวทางเศรษฐกิจของประเทศคู่ค้า ส่งผลให้กำลังซื้อผลผลิตลดลง และผลดังกล่าวส่งผลกระทบต่อรายได้ของเกษตรกรโดยตรง และนอกจากปัญหาจากปัจจัยภายนอกประเทศแล้วเกษตรกรไทยยังต้องประสบปัญหาทั้งด้านการผลิตและการตลาดสินค้าเกษตรทำให้กระทรวงเกษตรและสหกรณ์ซึ่งเป็นหน่วยงานที่มีหน้าที่หลักในการดูแลช่วยเหลือเกษตรกร เร่งดำเนินนโยบายที่สำคัญคือ การบริหารจัดการพื้นที่เกษตรกรรม (Zoning) เพื่อเป็นการปรับโครงสร้างการผลิตสินค้าเกษตรให้เกิดประสิทธิภาพในการผลิตสินค้าเกษตร ลดต้นทุนที่ใช้ในการผลิต และเพิ่มโอกาสในการแข่งขันให้กับเกษตรกรไทย การดำเนินนโยบายดังกล่าวสามารถแบ่งออกเป็น 2 ส่วน คือ การส่งเสริมให้เกษตรกรปลูกพืชที่มีความเหมาะสมกับพื้นที่ของตน และส่งเสริมการรวมกลุ่มของเกษตรกรที่ทำการเพาะปลูกพืชชนิดเดียวกันในพื้นที่ใกล้เคียงกันในรูปแบบของเกษตรนาแปลงใหญ่

สถานการณ์ในปัจจุบันการผลิตสินค้าเกษตรมีการเปลี่ยนแปลงอย่างรวดเร็วและมีการแข่งขันสูงทั้งในด้านปริมาณ คุณภาพ และต้นทุนการผลิตที่สูง ทำให้เกษตรกรรายย่อยประสบปัญหาในการผลิตและจำหน่ายสินค้าเกษตร ตลอดจนโอกาสการเข้าถึงข้อมูลแหล่งทุน ทรัพยากรและการตลาดได้ น้อย และจากการที่เกษตรกรรายย่อยต่างคนต่างผลิต ทำให้ยากต่อการจัดการผลผลิตให้มีประสิทธิภาพ และได้ผลผลิตที่มีคุณภาพสอดคล้องกับความต้องการของตลาด เพื่อให้สามารถแก้ไขปัญหาดังกล่าว กระทรวงเกษตรและสหกรณ์จึงได้มีนโยบายในเรื่องการจัดทำแปลงการเกษตรขนาดใหญ่โดยให้เกษตรกร รายย่อยมีการรวมกลุ่มและรวมพื้นที่การผลิตเป็นแปลงขนาดใหญ่ ที่มีผู้จัดการพื้นที่เป็นผู้บริหารจัดการแปลง ตั้งแต่การวางแผนการผลิตตลอดห่วงโซ่อุปทาน (Supply chain) การสร้างกระบวนการเรียนรู้ให้ เกษตรกรมีความสามารถในการจัดการผลิตสินค้าเกษตรจนถึงการตลาดที่มีมาตรฐานเช่นเดียวกับฟาร์ม ขนาดใหญ่ การส่งเสริมการเกษตรแปลงใหญ่ เป็นการส่งเสริมการเกษตรที่ยึดพื้นที่เป็นหลักในการดำเนินงานในลักษณะบูรณาการระหว่าง

หน่วยงานที่เกี่ยวข้อง โดยมีผู้จัดการ พื้นที่เป็นผู้บริหารจัดการทุกกิจกรรมตลอดห่วงโซ่อุปทาน (Supply Chain) การดำเนินงานดังกล่าว กรมส่งเสริมการเกษตรได้เตรียมการเพื่อรองรับการส่งเสริม การเกษตรในลักษณะแปลงใหญ่โดยได้นำวิธีการทำงานรูปแบบ MRCF system ขับเคลื่อนการดำเนินงาน ด้วยกระบวนการเรียนรู้และการมีส่วนร่วม และใช้พื้นที่เป็นศูนย์กลางการพัฒนา (Area - Based) มอง เป้าหมาย พื้นที่-คน-สินค้า เข้าด้วยกัน โดยกำหนดเป้าหมายและแนวทางการพัฒนาพื้นที่นั้นๆ ซึ่งได้แนวทางและเป้าหมายการพัฒนาที่ชัดเจน โดยมีการจัดตั้งศูนย์เรียนรู้การเพิ่มประสิทธิภาพการผลิตสินค้า เกษตรเป็นแหล่งเรียนรู้การผลิตทางการเกษตรที่ตอบสนองต่อชุมชน ในการพัฒนาเกษตรกรให้สามารถดำเนินการผลิตโดยใช้เทคโนโลยีที่เหมาะสมและมีมาตรฐานเป็นที่ยอมรับของตลาด รวมทั้งเป็นแหล่ง เรียนรู้ในการสนับสนุนการส่งเสริมให้เกษตรกรมีการรวมกลุ่มและรวมพื้นที่ดำเนินการในลักษณะแปลงขนาดใหญ่

ในปี พ.ศ. 2558 เริ่มมีการส่งเสริมการทำเกษตรในรูปแบบแปลงใหญ่ซึ่งเป็นการส่งเสริมให้เกษตรกรที่ปลูกพืชชนิดเดียวกันในพื้นที่ใกล้เคียงกันมาร่วมกันทำการผลิตและร่วมกันทำการขายสินค้าเพื่อเพิ่มศักยภาพในการผลิต และการสร้างอำนาจต่อรองให้กับเกษตรกร โดยในปี พ.ศ.2559 ได้มีการเข้าไปส่งเสริมคือเกษตรกรในพื้นที่นาร่อง จำนวนทั้งสิ้น 600 แปลง โดยมีการส่งเสริม 9 ชนิดพืช เป้าหมายของการส่งเสริมคือเกษตรกรที่เข้าร่วมโครงการสามารถลดต้นทุนการผลิตได้ประมาณ 20% และเพิ่มผลผลิตได้ประมาณ 20% ซึ่งพืชที่เข้าร่วมโครงการส่งเสริมมากที่สุดได้แก่ ข้าว แต่ในการส่งเสริมการทำเกษตรแปลงใหญ่นั้นยังมีปัญหาและอุปสรรคที่ต้องเผชิญ ข้อเสนอแนะในการดำเนินนโยบายเกษตรแปลงใหญ่เพื่อให้การส่งเสริมนโยบายเกษตรแปลงใหญ่เป็นไปอย่างมีประสิทธิภาพ ควรมีการพัฒนาใน 3 ส่วน ได้แก่ 1) พัฒนาบุคลากรที่เกี่ยวข้อง 2) ส่งเสริมความร่วมมือระหว่างหน่วยงาน 3) ส่งเสริมการวิจัยที่เกี่ยวข้องกับการพัฒนาเทคโนโลยีทางการเกษตรและเทคโนโลยีสารสนเทศ

ดังนั้น จึงสมควรให้มีการดำเนินการส่งเสริมการเกษตรในรูปแบบแปลงใหญ่เพื่อเพิ่มขีดความสามารถของเกษตรกรรายย่อยในการผลิตสินค้าเกษตร การบริหารจัดการการผลิตตลอดห่วงโซ่อุปทาน (Supply chain) รวมทั้งมีการบูรณาการของภาคทุกภาคส่วนที่เกี่ยวข้องในพื้นที่ ซึ่งจะส่งผลให้ เกษตรกรรายย่อย มีอำนาจการต่อรองในการจัดหาปัจจัยการผลิตและการจำหน่ายผลผลิต เกษตรกร สามารถผลิตสินค้าที่มีคุณภาพได้ในต้นทุนที่ต่ำลง และมีรายได้เพิ่มขึ้น โดยยึดหลักปรัชญาของเศรษฐกิจพอเพียง โดยมีแนวทางการดำเนินงานต่อไปนี้

1. เป็นการปรับวิธีการส่งเสริมการเกษตรในพื้นที่ เพื่อช่วยให้เกษตรกรรายย่อยลดต้นทุนการผลิตสามารถใช้เครื่องมือ เครื่องจักรกลมาช่วยในการผลิตได้ เข้าถึงเทคโนโลยีได้มากขึ้น มีความสามารถในการจัดการการผลิตผลผลิตอย่างมืออาชีพ (farmer manager) สามารถเข้าถึงการตลาดและมีอำนาจต่อรองทางการตลาดสูงขึ้น

2. การดำเนินการ เป็นการส่งเสริมให้พื้นที่การผลิตสินค้าชนิดเดียวกันรวมการผลิตเป็นแปลงใหญ่ขึ้น โดยที่เจ้าของแปลงทุกแปลงยังคงเป็นเจ้าของและผู้ผลิตในแปลงนั้นๆอยู่

3. มีการช่วยเหลือให้การจัดการในลักษณะแปลงใหญ่มีความเป็นไปได้และมีประสิทธิภาพ จึงจำเป็นต้องมีผู้ช่วยทำหน้าที่เป็นผู้จัดการพื้นที่โครงการ (Filed manager)

4. การเลือกพื้นที่และชนิดสินค้า จำเป็นต้องทำร่วมกัน แต่ละหน่วยงานจะแยกกันทำเป็นของแต่ละหน่วยงานไม่ได้ เพราะการดำเนินงานโครงการแปลงใหญ่ต้องบูรณาการหน่วยงานที่เกี่ยวข้องแต่ละด้าน (function /commodity approach) เข้าไปช่วยเหลือเกษตรกรในพื้นที่โครงการที่เลือกไว้แล้ว โดยให้หน่วยงานที่เกี่ยวข้อง area approach เช่น กรมส่งเสริมการเกษตร กรมชลประทาน สำนักงานการปฏิรูปที่ดินเพื่อเกษตรกรรม. เป็นหน่วยงานหลัก เสนอพื้นที่เป้าหมาย โดยพื้นที่ทั่วไปกรมส่งเสริมการเกษตรเลือกพื้นที่ในเขตชลประทาน (เฉพาะ) ชลประทานเลือก พื้นที่เขต สปก. สปก.เลือก แล้วพิจารณาความเหมาะสมร่วมกับหน่วยงาน commodity (โดยพื้นที่ในเขตชลประทาน และ สปก. ให้ดำเนินการร่วมกับเกษตรจังหวัดด้วย)

5. มอบหมายให้หน่วยงานเลือกพื้นที่ทำหน้าที่เป็นผู้จัดการพื้นที่โครงการ (field manager) เนื่องจากเป็นผู้รู้จักพื้นที่ คน และสินค้าแล้ว ในกรณีของ กรมส่งเสริมการเกษตร ได้จัดระบบให้เจ้าหน้าที่เป็นผู้จัดการพื้นที่ไว้แล้ว และให้ใช้ระบบ MRCF เป็นระบบปฏิบัติงาน เน้นการจัดการข้อมูลพื้นที่ การเชื่อมโยง IT smart phone ฯลฯ การมีส่วนร่วมกับชุมชนและการบูรณาการหน่วยงานร่วม

6. พื้นที่ที่ได้รับเลือกเข้าร่วมโครงการต้องมีหลักเกณฑ์การพิจารณา ทั้งในส่วนของ กรมส่งเสริมการเกษตร เลือกชนิดสินค้า 219 จุด ส่งเสริมแปลงใหญ่ โดยพื้นที่ที่เลือกต้องมีขนาดพื้นที่ทำการผลิตสินค้าการเกษตร เลือกชนิดสินค้า 219 จุด ส่งเสริมแปลงใหญ่ โดยพื้นที่ที่เลือกต้องมีขนาดพื้นที่ทำการผลิตสินค้าชนิดเดียวกัน ติดกัน หรือต่อเนื่องกัน มีลักษณะทางสังคม การปกครอง ที่จะบริหารจัดการร่วมกันได้ ระหว่าง 300-5,000 ไร่ ขึ้นกับชนิดพืช ลักษณะพื้นที่และความพร้อมของเกษตรกร และการตลาด

7. จะต้องมีข้อมูลของพื้นที่ เช่น ระดับ Zoning (S1, S2, S3 และ N) ควรเลือกพื้นที่โครงการที่เหมาะสม S1-S3 เป็นพื้นที่ดำเนินการ ต้องมีข้อมูลของเกษตรกรที่ทำการผลิตในโครงการ ว่าเป็นเกษตรกร Smart farmers ต้นแบบ Smart farmer หรือ Developing Smart Farmers จำนวนเท่าไร ต้องมีข้อมูลของการผลิตสินค้าว่ามีการผลิตพันธุ์อะไร ผลผลิตเป็นอย่างไร ปัญหาการผลิตอยู่ตรงไหน ตลาดอยู่ที่ใด ปัญหาและแนวทางการพัฒนาเป็นอย่างไร สุดท้ายต้องมีประเด็นในการส่งเสริม (Impact point) เพื่อกำหนดให้หน่วยงานที่เกี่ยวข้องเข้ามาดำเนินการส่งเสริม สนับสนุน ในฐานะผู้เชี่ยวชาญในเรื่องนั้นๆ เช่น พันธุ์ข้าว จากนักวิชาการกรมการข้าว การใช้ปุ๋ย จากกรมพัฒนาที่ดิน เป็นต้น

8. ผู้จัดการจะเป็นผู้บริหารจัดการข้อมูล คน พื้นที่ กิจกรรมให้สอดคล้องกัน ต้องมีอำนาจเชื่อมโยงให้เจ้าหน้าที่ในหน่วยงานต่างๆ เข้ามาทำงานในพื้นที่ได้ตรงประเด็น และได้อย่างรวดเร็ว ไม่ผ่านขั้นตอนมาก จึงควรมีการมอบอำนาจให้ผู้จัดการในพื้นที่สามารถดำเนินการติดต่อ ประสานงาน ตัดสินใจแก้ปัญหาต่างๆได้

9. การบริหารจัดการโครงการจำเป็นต้องมีการดูแลอย่างเป็นระบบ จึงต้องมีการกำหนดให้ในพื้นที่โครงการมีผู้จัดการโครงการ Field manager ในระดับจังหวัด มี Project managers เพื่อบูรณาการโครงการ เชื่อมโยงหน่วยงานสนับสนุน Field managers ระดับนโยบาย เพื่อประโยชน์ในการบูรณาการโครงการ ควรมี

การกำหนดให้ Program Director (รองปลัดฯ) และ Program managers (อธิบดี) ขึ้นมากำกับดูแลบูรณาการโครงการ

10. จุดอ่อนที่สำคัญของการพัฒนาการเกษตร คือ แต่ละหน่วยงานเข้าไปดำเนินการกันเอง มีเป้าหมายตนเอง ทั้งพื้นที่และเกษตรกร เน้นหลักเฉพาะงานตนเอง ยังขาดความเข้าใจในโครงการบริหารจัดการที่ กระทรวงเกษตรและสหกรณ์ มี กรมส่งเสริมการเกษตร เหมือนกรมการปกครอง บริหารจัดการพื้นที่หรือเหมือนทหารบก หน่วยงาน กรมวิชาการเกษตร กรมการข้าว กรมหม่อนไหม กรมประมง กรมปศุสัตว์ เป็นหน่วยงานดูแล commodity ที่เข้าไปทำงานกับ เกษตรอำเภอ เหมือนกับทุกคนไปทำหน้าที่นายอำเภอ หรือเหมือนเป็นหน่วยงานทหารปืนใหญ่ พลร่ม ฯลฯ ไปช่วยทหารราบรบ ไม่ใช่ให้ทหารพื้นที่รบเอง.

ในด้านการใช้ประโยชน์จากที่ดินของประเทศไทยพบว่า ประเทศไทยมีพื้นที่ทั้งหมด 320.69 ล้านไร่ มีการแบ่งการใช้ประโยชน์ออกเป็น 3 ส่วนหลัก ได้แก่ พื้นที่ป่าไม้ พื้นที่ใช้ประโยชน์ทางการเกษตร และพื้นที่ใช้ประโยชน์นอกการเกษตร จากข้อมูลของสำนักงานเศรษฐกิจการเกษตร พบว่า ในปี พ.ศ. 2556 พื้นที่ใช้ประโยชน์นอกการเกษตรของประเทศไทยอยู่ที่ 149.23 ล้านไร่ หรือคิดเป็นร้อยละ 46.53 ของพื้นที่ทั้งหมด (สำนักงานเศรษฐกิจการเกษตร, 2559)

## 2. แนวคิดการเกษตรแบบแปลงใหญ่

การดำเนินงานโครงการส่งเสริมการเกษตรในรูปแบบแปลงใหญ่ว่า ขณะนี้กระทรวงเกษตรและสหกรณ์ได้มีนโยบายเรื่องการจัดทำแปลงเกษตรขนาดใหญ่โดยให้เกษตรกรรายย่อยมีการรวมกลุ่มและรวมพื้นที่การผลิตเป็นแปลงขนาดใหญ่ครอบคลุมทั้งด้านพืช ประมง และปศุสัตว์ เพื่อช่วยให้เกษตรกรเข้าถึงข้อมูล แหล่งทุน ทรัพยากรและการตลาด ช่วยต่อการจัดการผลผลิตให้มีประสิทธิภาพและได้ผลผลิตที่มีคุณภาพ สอดคล้องกับความต้องการของตลาด โดยมีผู้จัดการพื้นที่เป็นผู้บริหารจัดการ ตั้งแต่การวางแผนการผลิตตลอดห่วงโซ่อุปทาน (Supply chain) การสร้างกระบวนการเรียนรู้ให้เกษตรกรมีความสามารถในการจัดการผลผลิตสินค้าเกษตรจนถึงการตลาดที่มีมาตรฐานเช่นเดียวกับฟาร์มขนาดใหญ่ ซึ่งจะส่งผลให้เกษตรกรรายย่อย มีอำนาจการต่อรองในการจัดหาปัจจัยการผลิตและการจำหน่ายผลผลิต สามารถผลิตสินค้าที่มีคุณภาพได้ในต้นทุนที่ต่ำลง และมีรายได้เพิ่มขึ้น โดยยึดหลักปรัชญาของเศรษฐกิจพอเพียง เนื่องจากสถานการณ์การผลิตสินค้าเกษตรในปัจจุบันมีการเปลี่ยนแปลงอย่างรวดเร็วและมีการแข่งขันสูงทั้งในด้านปริมาณ คุณภาพ และต้นทุนการผลิตที่สูง ทำให้เกษตรกรรายย่อยประสบปัญหาในการผลิตและจำหน่ายสินค้าเกษตร

สำหรับแนวคิดในการส่งเสริมการเกษตรแปลงใหญ่ เป็นการส่งเสริมการเกษตรที่ยึดพื้นที่เป็นหลักในการดำเนินงานในลักษณะบูรณาการระหว่างหน่วยงานที่เกี่ยวข้อง โดยมีผู้จัดการพื้นที่เป็นผู้บริหารจัดการทุกกิจกรรมตลอดห่วงโซ่อุปทาน โดยมีเป้าหมายหลัก คือ 1) เป็นการเพิ่มประสิทธิภาพการผลิต โดยส่งเสริมให้เกษตรกรรายย่อยมีความเข้มแข็ง สามารถบริหารจัดการการผลิตและการตลาด ร่วมกันได้อย่างมีประสิทธิภาพ เช่นเดียวกับฟาร์มขนาดใหญ่ และ 2) เพื่อพัฒนากระบวนการทำงานส่งเสริมการเกษตรให้นักส่งเสริม

การเกษตรเป็นผู้จัดการพื้นที่ โดยการบูรณาการของทุกภาคส่วนในพื้นที่ ให้สอดคล้องกับสถานการณ์ ศักยภาพของพื้นที่ และตอบสนองต่อความต้องการของเกษตรกร

การส่งเสริมการเกษตรแปลงใหญ่ กรมส่งเสริมการเกษตรได้เตรียมการเพื่อรองรับการส่งเสริมการเกษตรในลักษณะแปลงใหญ่โดยได้นำวิธีการทำงานรูปแบบ MRCF system ขับเคลื่อนการดำเนินงานด้วยกระบวนการเรียนรู้และการมีส่วนร่วม และใช้พื้นที่เป็นศูนย์กลางการพัฒนามองเป้าหมาย พื้นที่-คน-สินค้า เข้าด้วยกัน ด้วยการจัดตั้งศูนย์เรียนรู้การเพิ่มประสิทธิภาพการผลิตสินค้าเกษตรเป็นแหล่งเรียนรู้การผลิตทางการเกษตรที่ตอบสนองต่อชุมชน โดยใช้เทคโนโลยีที่เหมาะสมและมีมาตรฐานเป็นที่ยอมรับของตลาด ซึ่งได้เริ่มดำเนินการตั้งแต่ช่วงเดือนมีนาคม – กันยายน 2558 มีเป้าหมายทั้ง 77 จังหวัดทั่วประเทศ ในพื้นที่นำร่อง 219 จุด มีวัตถุประสงค์เพื่อสนับสนุนให้เกษตรกรมีการรวมกลุ่ม และบริหารจัดการร่วมกัน เกิดการรวมกันผลิตและรวมกันจำหน่าย โดยมีตลาดรองรับที่แน่นอน และเพื่อให้เกษตรกรสามารถลดต้นทุนการผลิต และมีผลผลิตต่อหน่วยเพิ่มขึ้น รวมทั้งผลผลิตมีคุณภาพได้มาตรฐาน ภายใต้การบูรณาการของหน่วยงานภาครัฐ และเอกชน

### ความสำคัญเกี่ยวกับการส่งเสริมการเกษตร

การส่งเสริมการเกษตร คือ การเชื่อมความสัมพันธ์ระหว่างเกษตรกรกับแหล่งวิทยาการเพื่อที่จะกระจายความรู้ใหม่ๆ และหลักการที่ดีไปสู่เกษตรกร และทำให้เกษตรกรเหล่านั้นได้นำวิทยาการแผนใหม่ไปใช้ในฟาร์มของตน ความสำคัญของการส่งเสริมการเกษตร มีดังต่อไปนี้

1. การส่งเสริมการเกษตร เป็นการให้การศึกษาที่มุ่งเพิ่มประสิทธิภาพในการผลิต การเกษตร พร้อมทั้งมีการอนุรักษ์ พัฒนาและใช้ทรัพยากรธรรมชาติที่เป็นปัจจัยการผลิตอย่างฉลาด ที่สอดคล้องกับสภาวะและความต้องการของตลาด การอุตสาหกรรม อันจะเป็นการสร้างและพัฒนาคุณภาพชีวิตของประชาชนและพื้นฐานทางเศรษฐกิจ สังคมและความมั่นคงประเทศ

2. การส่งเสริมการเกษตร เป็นการสนับสนุนช่วยเหลือผู้ประกอบการอาชีพเกษตรกรที่เป็น ชาวไร่ ชาวนาผู้เลี้ยงปศุสัตว์และประมง ยุวเกษตรกร และแม่บ้านเกษตรกร ที่ทำการผลิตโดยใช้ทรัพยากรธรรมชาติที่มีอยู่ทั้งในชุมชนท้องถิ่นชนบท ให้เกิดประโยชน์สูงสุดอย่างยั่งยืนในการแก้ปัญหาต่างๆ ที่เกิดขึ้นในสังคม เพื่อเป็นการเพิ่มรายได้ เพิ่มประสิทธิภาพในการทำงาน และ เป็นการปรับปรุงของสังคมและเศรษฐกิจของประชาชนและของประเทศให้ดีขึ้น

3. การส่งเสริมการเกษตรที่มีคุณภาพ จะช่วยปรับปรุงและเสริมสร้างประสิทธิภาพ และสมรรถภาพของเกษตรกรในการประกอบอาชีพและการดำรงชีพ การส่งเสริมที่ดีสามารถช่วยให้เกษตรกรเกิดความรู้ ความเข้าใจ มีทัศนคติที่ดีต่ออาชีพ เพิ่มทักษะสมรรถภาพ และความสามารถและประสิทธิภาพในการผลิตของเกษตรกร เป็นการสร้างแรงเสริม กระตุ้นเตือนให้เกิดความปรารถนาอย่างแรงกล้าที่จะเรียนรู้เพื่อการพัฒนาอาชีพและคุณภาพชีวิตของตนเองและครอบครัวตลอดไป

ความจำเป็นที่ต้องมีการส่งเสริมการเกษตร ประเทศไทยจำเป็นต้องมีการส่งเสริมการเกษตรด้วยเหตุผลดังต่อไปนี้

1. ประเทศไทยมีพื้นฐานเศรษฐกิจที่พึ่งพิงระบบเกษตรกรรม และประชากรส่วนใหญ่ของประเทศประกอบอาชีพการเกษตรหรือเกี่ยวข้องกับกิจกรรมด้านการเกษตร
2. จำนวนประชากรเพิ่มขึ้นทั้งของประเทศและของโลก ย่อมต้องการอาหารเพิ่มขึ้นทั้งปริมาณและคุณภาพ ขณะเดียวกันความต้องการในด้านปริมาณและคุณภาพอาหารของผู้บริโภคมีการเปลี่ยนแปลงอยู่เสมอ
3. การผลิตมีการแข่งขัน ในด้านชนิด ปริมาณ คุณภาพและราคาผลผลิตในตลาดโลกและผลผลิตสามารถทดแทนกันสูง
4. เกษตรกรมีพื้นฐานการศึกษาต่ำซึ่งส่วนใหญ่สำเร็จการศึกษาภาคบังคับคือชั้นประถมศึกษาจึงทำให้มีข้อจำกัดในการรับรู้และเข้าใจในวิชาการเทคโนโลยีสมัยใหม่ที่เกี่ยวข้องกับการผลิต
5. เกษตรกรยังขาดการรวมกลุ่ม เพื่อร่วมกันดำเนินการผลิต การแปรรูปและการจำหน่าย ทำให้ขาดพลังต่อรองในการจำหน่าย
6. ทรัพยากรธรรมชาติเสื่อมโทรมโดยเฉพาะทรัพยากรดิน ทรัพยากรน้ำ และทรัพยากรป่าไม้ที่มีการใช้เพื่อการผลิตที่ไม่ฉลาด ปราศจากการอนุรักษ์และพัฒนา
7. การผลิตทางการเกษตรมีประสิทธิภาพต่ำ ทั้งพืช สัตว์ และประมง
8. เทคโนโลยีการเกษตรได้รับการพัฒนาให้ก้าวหน้าอย่างรวดเร็วทำให้ต้องส่งเสริมเผยแพร่เพื่อให้เกษตรกรสามารถนำไปใช้ประโยชน์ในการผลิตอย่างเต็มศักยภาพและตรงตามความจำเป็น

## วิธีการส่งเสริมการเกษตร

วิธีการส่งเสริมการเกษตร หมายถึง วิธีการที่เจ้าหน้าที่ส่งเสริมติดต่อบุคคลเป้าหมายโดยมีวัตถุประสงค์เพื่อสอน ให้ความรู้ แจ้งข่าวสาร แนะนำจิตใจให้ปฏิบัติ หรือรับฟังปัญหาข้อคิดเห็นต่างๆ เรียกกันโดยทั่วไปว่า "วิธีการส่งเสริม" ซึ่งอาจแบ่งได้เป็น 3 กลุ่ม คือ ในกรณีที่เจ้าหน้าที่ส่งเสริมติดต่อกับบุคคลคนเดียวก็เรียกการสอนหรือการส่งเสริมแบบนี้ว่า "วิธีการส่งเสริมรายบุคคล" แต่ในบางครั้งก็มีการสอนพบปะ หรือให้ความรู้กันเป็นกลุ่ม เช่น การประชุมเกษตรกร แม่บ้าน แบบนี้เรียกว่า "วิธีการส่งเสริมแบบกลุ่ม" นอกจากนี้ ยังมีความจำเป็นที่ต้องทำงานให้เข้าถึงชนกลุ่มใหญ่ ต้องใช้สื่อ เช่น เอกสารเผยแพร่ หนังสือพิมพ์ วิทยุ โทรทัศน์ หรือการจัดนิทรรศการเข้าช่วย วิธีการที่เข้าถึงชนกลุ่มใหญ่นี้ เรียกว่า "วิธีการส่งเสริมมวลชน"

วิธีการส่งเสริมมวลชน มุ่งที่จะเผยแพร่สร้างการรับรู้ (Awareness) และความสนใจ (interest) ในเรื่องใหม่ๆ แนวความคิดใหม่ๆ ให้บุคคลเป้าหมายรู้ว่า เรื่องนั้นเรื่องนี้เกิดขึ้นแล้ว หากสนใจก็จะหารายละเอียดต่อไป

วิธีการส่งเสริมแบบกลุ่ม จะช่วยบุคคลเป้าหมายให้ได้รายละเอียดในเรื่องที่เขาสนใจมากขึ้น และ

นำไปสู่การไตร่ตรอง (Evaluation) ว่าจะลองทำดู (trial) หรือไม่ หากทดลองทำก็เป็นการพิสูจน์ด้วยตนเองว่า ผลจะออกมาดีหรือไม่ดีอย่างไร

วิธีการส่งเสริมรายบุคคล มุ่งส่งเสริมช่วยเหลือแนะนำเฉพาะบุคคลแต่ละรายในด้านเทคนิคและ รายละเอียดเฉพาะอย่าง เมื่อเกษตรกรตัดสินใจรับวิธีการใหม่ๆ ไปปฏิบัติ (Adoption) เจ้าหน้าที่ส่งเสริมก็ต้องช่วยเหลือติดตามแนะนำเพื่อให้งานเป็นไปอย่างถูกวิธี และแก้ปัญหาต่างๆ ที่อาจเกิดขึ้น ทั้งนี้เพื่อให้เขาบรรลุผลสำเร็จ และเกิดความพึงพอใจเมื่องานสำเร็จตามที่คาดหวัง จากที่กล่าวมาแล้วข้างต้น จะเห็นว่า วิธีการส่งเสริมการเกษตรมีอยู่ 3 วิธีใหญ่ๆ คือ วิธีการส่งเสริมรายบุคคล วิธีการส่งเสริมแบบกลุ่ม และวิธีการส่งเสริมมวลชน วิธีการส่งเสริมรายบุคคล ประกอบด้วย การเยี่ยมที่บ้านและไร่นา บุคคลมาพบ ณ สำนักงาน การติดต่อทางจดหมาย และการติดต่อทางโทรศัพท์

วิธีการส่งเสริมแบบกลุ่ม ประกอบด้วย การประชุมเกี่ยวกับการส่งเสริม การสาธิต ทัศนศึกษา การจัดฝึกอบรมพิเศษ การทดสอบในท้องถิ่น และการจัดงานวันเกษตร

วิธีการส่งเสริมมวลชน ประกอบด้วย หนังสือพิมพ์ นิตยสาร เอกสารเผยแพร่ วิทยุ ภาพยนตร์ โทรทัศน์ การประกวด การรณรงค์

## เป้าหมายการทำการเกษตรแปลงใหญ่

รัฐบาลมุ่งดำเนินการใน 77 จังหวัด พื้นที่นำร่อง 219 จุด โดยดำเนินการในพืช 13 ชนิด ได้แก่ ข้าว ข้าวโพดเลี้ยงสัตว์มันสำปะหลัง ทูเรียน ลำไย มะม่วง มังคุด เงาะ ส้มโอ มะพร้าว น้ำหอม สับปะรด ปาล์ม น้ำมัน และผัก ตามขั้นตอน ดังนี้

1. ดำเนินการในพื้นที่เป้าหมาย อาทิ พื้นที่ในเขตชลประทาน พื้นที่ปฏิรูปที่ดิน พื้นที่ในเขตสหกรณ์ นิคม และพื้นที่เกษตรทั่วไป
2. มีการกำหนดเป้าหมายการผลิต การถ่ายทอดเทคโนโลยี การเพิ่มประสิทธิภาพการผลิตทุกขั้นตอน ตั้งแต่การผลิต จนถึงการตลาด
3. มีข้อมูลเบื้องต้นและมีการประเมินผลโครงการทุกปีการผลิต
4. ผลิตผู้จัดการภาครัฐและเอกชน รวมทั้งเกษตรกรที่เป็น smart farmer ตลอดจนการใช้แหล่งส่งเสริมและถ่ายทอดเทคโนโลยีทั้งภาครัฐและเกษตรกรในพื้นที่ให้เกิดประโยชน์สูงสุด
5. พุ่มเทสรพกำลังของภาครัฐและเอกชนในพื้นที่ส่งเสริมระบบการเกษตรแบบแปลงใหญ่เพื่อให้เห็นผลและเกิดการขยายผล
6. ต้องพิสูจน์ให้ได้ว่ามีการลดต้นทุนการผลิตต่อหน่วยผลผลิตตลอดห่วงโซ่อุปทานเพิ่มประสิทธิภาพการผลิต และเกิดการถ่ายทอดเทคโนโลยี

โครงการระบบส่งเสริมการเกษตรแบบแปลงใหญ่ของกระทรวงเกษตรฯ มีเป้าหมายเพื่อสนับสนุนให้เกษตรกรมีการรวมกลุ่มและบริหารจัดการร่วมกัน โดยมีตลาดรองรับที่แน่นอน ให้เกษตรกรสามารถลดต้นทุน



การผลิต มีผลผลิตต่อหน่วยเพิ่มขึ้น ได้ดำเนินการไปแล้วร้อยละ 92 ของเป้าหมาย ครอบคลุมทั้ง 5 ด้านสำคัญ ดังนี้

1. การเตรียมการ ขณะนี้ มีแปลงดำเนินงานตามระบบส่งเสริมการเกษตรแปลงใหญ่แล้ว จำนวน 596 แปลง จำนวนพื้นที่ 1.47 ล้านไร่ เกษตรกร 93,260 ราย โดยมีแปลงใหญ่ที่ผ่านการรับรองจาก คณะอนุกรรมการฯ จำนวน 564 แปลง ประกอบด้วย 9 กลุ่ม 32 ชนิดสินค้า
2. การพัฒนาผู้จัดการแปลง กรมส่งเสริมการเกษตร จัดอบรมผู้จัดการแปลงของ 268 แปลง และทีมขับเคลื่อนงานของจังหวัด เพื่อสร้างแนวคิดและความรู้กับผู้จัดการแปลงในด้านการผลิต การบริหารจัดการ และการตลาด ดำเนินการครบแล้วทั้ง 4 รุ่น รวม 520 คน
3. การกำหนดเป้าหมายและแผนปฏิบัติ มีการกำหนดเป้าหมายการพัฒนาและแผนปฏิบัติงานในแปลงใหญ่ 533 แปลงที่ชัดเจน ใน 5 ด้าน ดังนี้ ด้านการลดต้นทุนการผลิต (481 แปลง) ด้านการเพิ่มผลผลิต (468 แปลง) ด้านการเพิ่มมูลค่าผลผลิต (457 แปลง) ด้านการบริหารจัดการ (405 แปลง) ด้านการตลาด (438 แปลง)
4. การดำเนินงานตามแผน ทุกแปลงที่ผ่านการรับรอง มีการดำเนินงานตามแผน โดยหน่วยงานภายใต้กระทรวงเกษตรฯ ร่วมกับกระทรวงที่เกี่ยวข้อง เอกชน และหน่วยงานท้องถิ่น
5. การติดตามและประเมินผล มีการติดตามความก้าวหน้าโดยระบบงานออนไลน์ที่มีการปรับปรุงข้อมูลในลักษณะ Real Time ซึ่งขณะนี้ มีจังหวัดบันทึกข้อมูลในระบบออนไลน์จำนวน 530 แปลง มีการติดตามโดยหน่วยงานของกระทรวงเกษตร และผู้ตรวจราชการ

### องค์ประกอบของการส่งเสริมการเกษตรแปลงใหญ่

องค์ประกอบของการส่งเสริมการเกษตรแปลงใหญ่ประกอบด้วย (กรมส่งเสริมการเกษตร (2558:5)

1. ผู้จัดการพื้นที่ (field manager) คือ นักส่งเสริมการเกษตรในพื้นที่ (เกษตรอำเภอ) ทำหน้าที่บริหารจัดการพื้นที่ทุกกิจกรรมตลอดห่วงโซ่อุปทาน (Supply Chain)
  2. พื้นที่แปลงใหญ่ เป็นการรวมแปลงเล็กของเกษตรกร ให้มีพื้นที่ขนาดใหญ่ในการรวมกันผลิตสินค้าเกษตร โดยมีผู้จัดการพื้นที่เป็นผู้บริหารจัดการแปลง
  3. เกษตรกร เป็นการรวมกลุ่มเกษตรกรเจ้าของแปลง เพื่อให้มีการร่วมกันศึกษาวิเคราะห์ และกำหนดเป้าหมายการผลิตการตลาด จัดทำแผนปฏิบัติการร่วมกันกับเทคโนโลยีที่ใช้ปัจจัยการผลิตต่างๆ ฯลฯ และดำเนินการตามแผน
  4. การบริหารจัดการแปลง โดยผู้จัดการพื้นที่จะต้องเป็นบริหารจัดการแปลงทุกกิจกรรม ตลอดห่วงโซ่อุปทาน เช่น เชื่อมโยงการตลาด การจัดการปัจจัยการผลิต เครื่องจักรกลและเทคโนโลยี การจัดการกระบวนการผลิตและการตลาด ฯลฯ เพื่อให้มีการดำเนินกิจกรรมตามเป้าหมายได้อย่างมีประสิทธิภาพ
- ขั้นตอนการดำเนินงาน

## 1. การเตรียมการ

1.1 กำหนดพื้นที่เป้าหมาย จังหวัด/อำเภอ คัดเลือกพื้นที่ดำเนินการที่มีความพร้อม ในการจัดทำแปลงใหญ่ จำนวน 219 จุด ใน 77 จังหวัด 13 ชนิดพืช ได้แก่ ข้าว ข้าวโพดเลี้ยงสัตว์มันสำปะหลัง ทุเรียน ลำไย มะม่วง มังคุด เงาะ ส้มโอ มะพร้าว น้ำหอม สับปะรด ปาล์มน้ำมัน และผัก โดย พิจารณาจากพื้นที่นำร่องตามระบบส่งเสริมการเกษตรมิติใหม่ (MRCE) และการดำเนินงานศูนย์เรียนรู้การเพิ่มประสิทธิภาพการผลิตสินค้าเกษตร นำมาขยายผลเป็นแปลงใหญ่ (ทั้งนี้ผู้ที่จะพิจารณาจากพื้นที่ที่มี ศักยภาพในการผลิตในลักษณะการผลิตผักปลอดภัย) โดยกำหนดให้เกษตรอำเภอ เป็นผู้จัดการพื้นที่

1.2 กำหนดแนวทางการดำเนินงาน ส่วนกลาง จัดสัมมนาเพื่อกำหนดแนวทางการดำเนินงาน วัตถุประสงค์เพื่อระดมความคิดเห็น แลกเปลี่ยนข้อมูล ประสบการณ์และร่วมกันกำหนดแนวทางในการดำเนินงานและติดตามประเมินผลการส่งเสริมการเกษตรในรูปแบบแปลงใหญ่การสัมมนา ครั้งนี้ จะเป็นการสร้างแนวทางการทำงานที่ชัดเจนให้แก่เจ้าหน้าที่ของกรมส่งเสริมการเกษตรต่อไปและ จัดทำคู่มือการดำเนินงาน

1.3 ชี้แจงทำความเข้าใจ ส่วนกลางจัดสัมมนาเพื่อชี้แจงทำความเข้าใจในการ ดำเนินงานการส่งเสริมการเกษตรในรูปแบบแปลงใหญ่ให้แก่ผู้จัดการพื้นที่ วัตถุประสงค์เพื่อสร้างความรู้ ความเข้าใจให้แก่เจ้าหน้าที่เขต จังหวัดและผู้เกี่ยวข้อง ในการดำเนินงาน

1.4 ประชาสัมพันธ์มีการประชาสัมพันธ์ในทุกระดับ โดยการจัดนิทรรศการ และ จัดทำสื่อการเรียนรู้ที่เกี่ยวข้อง เช่น เอกสาร สื่อ วิดีทัศน์ ฯลฯ

## 2. พัฒนาผู้จัดการพื้นที่

### 2.1 การสร้างวิทยากรหลัก (Core Team)

1. การคัดเลือกวิทยากรหลัก (Core Team) ส่วนกลางร่วมกับสำนักส่งเสริม และพัฒนาการเกษตรเขต พิจารณาคัดเลือกวิทยากรหลัก (Core Team) โดยกำหนดเขตละ 4 คน แบ่งเป็นเขต 1 คนและจังหวัด 3 คน รวมทั้งเจ้าหน้าที่จากสำนักส่งเสริมและจัดการสินค้าเกษตรและกอง วิจัยและพัฒนางานส่งเสริมการเกษตร

2. การอบรมและสร้างวิทยากรหลัก (core team) ส่วนกลาง (กองวิจัยและ พัฒนางานส่งเสริมการเกษตรและสำนักพัฒนาการถ่ายทอดเทคโนโลยี) ร่วมกับมหาวิทยาลัยบูรพาจัด อบรมวิทยากรหลัก (Core Team) เพื่อให้เป็นพี่เลี้ยง ที่ปรึกษา และกำหนดหลักสูตรการอบรมให้แก่ ผู้จัดการพื้นที่ จำนวน 3 วัน 50 คน

3. การพัฒนาหลักสูตรผู้จัดการพื้นที่ส่วนกลางและเขต ร่วมกับวิทยากรหลัก (core team) จัดทำหลักสูตรการอบรมผู้จัดการพื้นที่ เพื่อใช้ในการพัฒนาผู้จัดการพื้นที่ให้สามารถบริหาร จัดการการดำเนินงานส่งเสริมการเกษตรในรูปแบบแปลงใหญ่ได้ตั้งแต่การจัดหาปัจจัยการผลิต การ ถ่ายทอดเทคโนโลยีที่

เหมาะสม ไปจนถึงการตลาด ตลอดจนการสร้างกระบวนการแลกเปลี่ยนเรียนรู้ให้กับ กลุ่มการผลิตสินค้าเกษตรตลอดห่วงโซ่อุปทาน (Supply Chain) จำนวน 219 คน

## 2.2 การพัฒนาผู้จัดการพื้นที่

1. การฝึกอบรมผู้จัดการพื้นที่ ส่วนกลางร่วมกับเขตและวิทยากรหลัก จัดฝึกอบรมผู้จัดการพื้นที่ ให้มีความรู้และทักษะในการบริหารจัดการ พร้อมทั้งจะปฏิบัติงานในพื้นที่ตาม บทบาทหน้าที่ที่ได้รับมอบหมาย

2. จัดเวทีแลกเปลี่ยนเรียนรู้ระหว่างผู้จัดการพื้นที่ โดยสำนักส่งเสริมและ พัฒนาการเกษตร เขต จัดเวทีให้ผู้จัดการพื้นที่ได้มีโอกาสแลกเปลี่ยนเรียนรู้ระหว่างกันจากประสบการณ์ การทำงานเป็นกระบวนการเรียนรู้จากการปฏิบัติงานจริง ซึ่งจะเป็นการเสริมสร้างขีดความสามารถของ ผู้จัดการพื้นที่ในการปฏิบัติงานจริง

## 2.3 จัดทีมให้คำปรึกษาแนะนำแก่ผู้จัดการพื้นที่ (Coaching)

โดยสำนักส่งเสริม และพัฒนาการเกษตรเขต จัดทีมให้คำปรึกษาแนะนำ ประกอบด้วย เจ้าหน้าที่เขตและวิทยากรหลัก (Core Team)

## การทำงานส่งเสริมการเกษตรรูปแบบแปลงใหญ่

### 3.1 การทำงานร่วมกับภาคีและเครือข่าย

ผู้จัดการพื้นที่ ประสานความร่วมมือภาคี เครือข่ายทุกภาคส่วนที่เกี่ยวข้อง ดังนี้

1. ประชุมร่วมกันกับภาคีเครือข่ายที่เกี่ยวข้อง เพื่อวางแผนและกำหนด แนวทางพัฒนาในทุกขั้นตอนตลอดจนกำหนดบทบาทหน้าที่ความรับผิดชอบและการสนับสนุนการ ดำเนินงานแปลงใหญ่

2. ประสานงานกับภาคีเครือข่ายที่เกี่ยวข้อง เพื่อให้มีการดำเนินงานร่วมกัน ตามแผน

### 3.2 การกำหนดเป้าหมายการพัฒนาของแปลงใหญ่

1. รวมพื้นที่และรวมกลุ่มเกษตรกรผู้ผลิต ผู้จัดการพื้นที่ประสานกับเกษตรกร เจ้าของแปลงในพื้นที่เป้าหมาย เพื่อรวมกลุ่มในการดำเนินงานแปลงขนาดใหญ่

2. วิเคราะห์สถานการณ์ของพื้นที่ ผู้จัดการพื้นที่จัดเวทีแลกเปลี่ยนเรียนรู้เพื่อ กำหนดประเด็นและเป้าหมายการพัฒนาในแต่ละพื้นที่/แปลง ให้สอดคล้องกับศักยภาพของพื้นที่ (Zoning) สภาพปัญหา และความต้องการของเกษตรกรในการเพิ่มประสิทธิภาพในการผลิตสินค้าเกษตร การตลาด และเทคโนโลยีการผลิตที่เหมาะสม ฯลฯ เพื่อให้ได้เป้าหมายของการพัฒนาแปลงใหญ่ร่วมกัน

3. วางแผนการปฏิบัติงาน ผู้จัดการพื้นที่ดำเนินการจัดทำแผนปฏิบัติงาน (Action Plan) ทุกขั้นตอนของการ ดำเนินงาน

4. พัฒนากลุ่มเกษตรกร ผู้จัดการพื้นที่จัดกระบวนการกลุ่มและจัดกระบวนการเรียนรู้ให้เกษตรกรเข้าไปเรียนรู้แล้วนำมาปฏิบัติในพื้นที่ โดยประสานศูนย์เรียนรู้ฯ และแหล่งเรียนรู้ อื่น ๆ ในพื้นที่ โดยเน้นการพัฒนาตามเป้าหมายแปลงใหญ่ของกลุ่ม

### 3.3 การบริหารแปลงใหญ่

1. จัดเวทีแลกเปลี่ยนเรียนรู้ผู้จัดการพื้นที่ดำเนินการจัดเวทีแลกเปลี่ยนเรียนรู้ ให้กับเกษตรกรเจ้าของแปลง ในเรื่อง
2. การบริหารจัดการผลิตและการตลาด ผู้จัดการพื้นที่และกลุ่มเกษตรกร ดำเนินการ
3. ดำเนินงานจัดทำแปลงใหญ่ ผู้จัดการพื้นที่สนับสนุนให้เกษตรกรดำเนินงาน จัดทำแปลงใหญ่ตามแผนปฏิบัติงาน

### 3.4 การสนับสนุนการดำเนินงานส่งเสริมการเกษตรแปลงใหญ่

1. ผู้จัดการพื้นที่ ประสานงานกับหน่วยงานวิชาการในพื้นที่และส่วนกลาง เพื่อ สนับสนุนความรู้ทางวิชาการและเทคโนโลยีที่เหมาะสมแก่ผู้จัดการพื้นที่และเกษตรกรในการดำเนินงาน แปลงใหญ่
2. ผู้จัดการพื้นที่ ประสานงานกับภาคีเครือข่ายต่างๆ ในการสนับสนุน

### 3.5 การติดตาม ประเมินผล และรายงาน

1. ติดตามประเมินผล ให้มีการติดตาม/นิเทศโดยส่วนกลาง เขต และจังหวัด
2. สรุปบทเรียนการดำเนินงานโครงการ โดยถอดบทเรียนผลการดำเนินงาน เพื่อพัฒนารูปแบบการบริหารจัดการแปลงใหญ่ และนำเสนอในเวทีแลกเปลี่ยนเรียนรู้ระดับจังหวัด/ระดับ เขต/ระดับประเทศ

### 3.การรายงานการดำเนินงาน

## 3. ประชากรและกลุ่มตัวอย่าง

สถานการณ์การเกษตรแบบแปลงใหญ่ของจังหวัดนครราชสีมา จากนโยบายเกษตรแปลงใหญ่ของกระทรวงเกษตรและสหกรณ์ นำโดย พลเอกฉัตรชัย สาริกัลยะ รัฐมนตรีว่าการกระทรวงเกษตรและสหกรณ์ ที่ต้องการสนับสนุนให้เกษตรกรมีการรวมกลุ่มบริหารจัดการเครื่องจักรกลการเกษตร ซื้อมั้จจ่ายการผลิตและจำหน่ายผลผลิตร่วมกันโดยเชื่อมโยงกับตลาดรับซื้อ และที่สำคัญต้องการให้มีการเพิ่มผลผลิตและลดต้นทุนการผลิตต่อหน่วย ภายใต้การบูรณาการภาครัฐและเอกชน โดยในปี 2560 จังหวัดนครราชสีมา มีเกษตรแปลงใหญ่มั่นสำปะหลังครอบคลุมพื้นที่ 12 อำเภอ จำนวน 16 แปลง มีพื้นที่รวม 33,488 ไร่ มีเกษตรกร 1,534 ราย เข้าร่วมโครงการ

ดังนั้นเพื่อตอบสนองนโยบายดังกล่าวในปี 2560 ศูนย์วิจัยและพัฒนาการเกษตรนครราชสีมา สำนักวิจัยและพัฒนาการเกษตรเขตที่ 4 จังหวัดอุบลราชธานี กรมวิชาการเกษตร ได้บูรณาการกับสำนักงานเกษตรจังหวัดนครราชสีมาและกลุ่มคัสเตอร์มันโคราช ร่วมกันถ่ายทอดเทคโนโลยีการผลิตมันสำปะหลังตลอด

ห่วงโซ่การผลิตในรูปแบบการทำงาน “โคราชโมเดล” ในพื้นที่เกษตรแปลงใหญ่มั่นสำปะหลัง อำเภอนองบุญ มาก ที่มีพื้นที่รวม 2,816 ไร่ เกษตรกร 98 ราย จัดทำแปลงต้นแบบที่บูรณาการผลงานวิจัยด้านเครื่องจักรกล การเกษตร ด้านพันธุ์ การจัดการดินและปุ๋ย การจัดการน้ำ และการอารักขาพืช โดยมีเกษตรกรเข้าร่วมจัดทำ แปลงต้นแบบ จำนวน 12 ราย รายละ 5 ไร่ พื้นที่รวม 60 ไร่ เพื่อให้เป็นแหล่งแลกเปลี่ยนเรียนรู้เทคโนโลยีการ ผลิตมันสำปะหลังตลอดห่วงโซ่การผลิต ระหว่างเกษตรกร ผู้ประกอบการภาคเอกชน ส่วนราชการที่เกี่ยวข้อง เพื่อขยายผลรูปแบบการดำเนินงานและเทคโนโลยีการผลิตสู่พื้นที่เกษตรแปลงใหญ่มั่นสำปะหลังทุกแปลงของ จังหวัดนครราชสีมาให้สามารถเพิ่มผลผลิตต่อหน่วยพื้นที่ ลดต้นทุนการผลิต ด้วยเทคโนโลยีการผลิตที่ เหมาะสมเฉพาะพื้นที่ ปรับเปลี่ยนจากการเกษตรแบบดั้งเดิมไปสู่การเกษตรสมัยใหม่ ที่เน้นการบริหารจัดการ และเทคโนโลยีที่เรียกว่า สมาร์ท ฟาร์มมิ่ง (Smart Farming) ตอบสนองนโยบายประชารัฐ มุ่งเป้าพัฒนาการ ผลิตมันสำปะหลังแบบบูรณาการเพื่อความมั่นคงและยั่งยืน

การศึกษาเรื่องเกษตรแปลงใหญ่ของเกษตรกรตำบลหันห้วยทราย อำเภอประทาย จังหวัด นครราชสีมาเป็นการวิจัยเชิงสำรวจ (Survey Research) โดยมีจุดมุ่งหมายเพื่อศึกษาโครงการสนับสนุนสินเชื่อ พัฒนาเกษตรแปลงใหญ่ (นาแปลงใหญ่) ตลอดจนศึกษาถึงปัญหาและอุปสรรคในการทำเกษตร โดยมี วิธีการดังนี้

### กลุ่มตัวอย่างเกษตรกรที่ศึกษา

เกษตรกรที่ใช้ในการศึกษานี้ เป็นเกษตรกรจากหมู่บ้านในตำบลหันห้วยทราย อำเภอประทาย จังหวัดนครราชสีมา 9 หมู่บ้านในตำบลหันห้วยทรายโดยกลุ่มตัวอย่าง 100 คน ได้แก่

1. เกษตรกรจากทุกหมู่บ้านในตำบลหันห้วยทราย จำนวน 61 คน
2. ข้าราชการเจ้าหน้าที่/หน่วยงานภาครัฐ จำนวน 21 คน
3. อาชีพอื่นๆ จำนวน 18 คน

### ตัวแปรที่ศึกษา

ตัวแปรที่ใช้ในการศึกษานี้ มีดังนี้

**ตัวแปรต้น** ได้แก่ ข้อมูลพื้นฐานของเกษตรแปลงใหญ่ของตำบลหันห้วยทรายปัญหาและอุปสรรคใน การทำเกษตรแปลงใหญ่ ดังนี้

1. ข้อมูลพื้นฐาน ได้แก่ เพศ อายุ อาชีพ ระดับการศึกษาสูงสุด งานที่มาติดต่อขอรับบริการ (เกษตรกรจากทุกหมู่บ้านในตำบลหันห้วยทราย ข้าราชการเจ้าหน้าที่/หน่วยงานภาครัฐ อาชีพอื่นๆ)
2. การทำเกษตรแปลงใหญ่ ได้แก่ การรวมกลุ่มเพื่อลดต้นทุนการผลิตและต่อรองการตลาด
3. ปัญหาและอุปสรรคในการทำเกษตรแปลงใหญ่ ได้แก่ เกษตรกรส่วนใหญ่เป็นเกษตรกรรายย่อยมี พื้นที่ใกล้กันและเกษตรกรมีมีอายุค่อนข้างมาก มีการดำเนินงานส่งเสริมนโยบายที่ซ้ำซ้อนกันระหว่างหน่วยงาน ภาครัฐและส่วนเกี่ยวข้อง เกษตรกรบางส่วนมีภาระผูกพันกับโรงสีข้าวทำให้ไม่สามารถเข้าร่วมโครงการได้

ตัวแปรตาม ได้แก่ การตัดสินใจในการทำเกษตรแปลงใหญ่ ผลผลิตและผลิตภัณฑ์จากการทำเกษตรแปลงใหญ่

#### เครื่องมือที่ใช้ในการเก็บรวบรวมข้อมูล

ผู้วิจัยใช้แบบสอบถามและแบบสัมภาษณ์เป็นเครื่องมือในการเก็บรวบรวมข้อมูลในครั้งนี้โดยมีขั้นตอนการสร้างเครื่องมือ

#### การเก็บรวบรวมข้อมูล

เก็บรวบรวมข้อมูลด้วยตนเอง โดยการเก็บรวบรวมข้อมูลจากการตอบแบบสอบถามของเกษตรกรกรเจ้าหน้าที่/หน่วยงานภาครัฐและอื่นๆรวมจำนวน 100 คน

#### การวิเคราะห์ข้อมูล

วิเคราะห์ข้อมูลโดยใช้โปรแกรมสำเร็จรูปทางสถิติเพื่อคำนวณหาค่าสถิติ ได้แก่ ร้อยละ ค่าเฉลี่ย ดังนี้  
ส่วนที่ 1\_ เป็นข้อมูลพื้นฐาน\_เพศ อายุ อาชีพ ระดับการศึกษาสูงสุด งานที่มาติดต่อขอรับบริการ  
(เกษตรกรจากทุกหมู่บ้านในตำบลหันห้วยทราย ข้าราชกรเจ้าหน้าที่/หน่วยงานภาครัฐ อาชีพอื่นๆ)

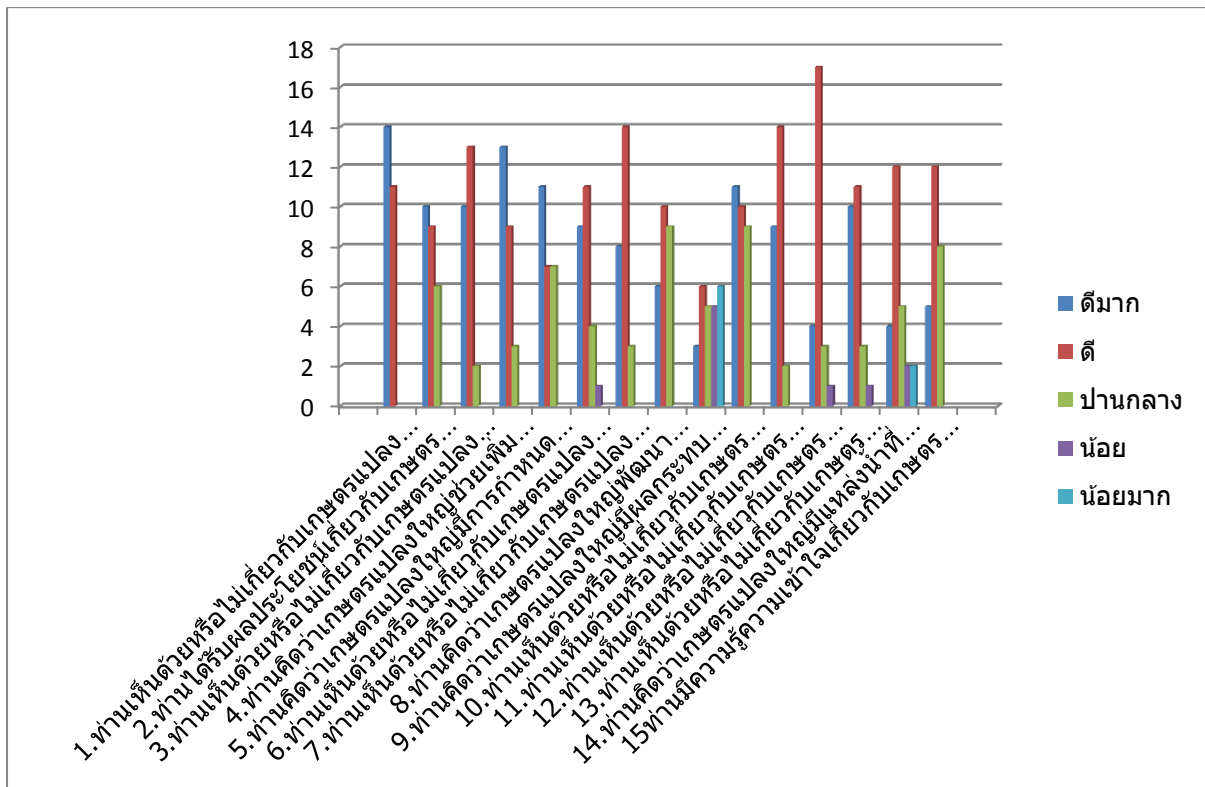
ส่วนที่ 2 ลักษณะการทำเกษตรแปลงใหญ่ เช่น การทำปุ๋ยอัดเม็ด การปลูกปอเทือง  
การปลูกถั่วเขียวบำรุงหน้าดิน เครื่องหยอดเมล็ดพันธุ์ข้าว เครื่องอัดสุญญากาศ

ส่วนที่ 3 ประโยชน์ที่ได้รับจากสินเชื่อเกษตรแปลงใหญ่ เช่น ลดค่าใช้จ่ายในครัวเรือนเพิ่มผลผลิตทางการเกษตร เพิ่มมูลค่าผลผลิตทางการเกษตร เกษตรกรมีรายได้

ส่วนที่ 4 ปัญหาและอุปสรรคเกษตรนาแปลงใหญ่ เช่น เกษตรกรส่วนใหญ่เป็นเกษตรกรรายย่อยมีพื้นที่ใกล้กันและเกษตรกรมีมีอายุค่อนข้างมาก มีการดำเนินงานส่งเสริมนโยบายที่ซ้ำซ้อนกันระหว่างหน่วยงานภาครัฐและส่วนเกี่ยวข้อง

#### 4. ผลการวิเคราะห์ข้อมูล

การวิจัยเรื่อง นโยบายส่งเสริมการเกษตรนาแปลงใหญ่ กรณีศึกษา ตำบลหันห้วยทราย อำเภอประทาย จังหวัดนครราชสีมา ได้ทำการเก็บรวบรวมข้อมูล จำนวน 100 ชุด มาทำการวิเคราะห์



แผนภูมิ: แสดงผลความพึงพอใจต่อนโยบายของเกษตรกร ข้าราชการ และผู้เข้าร่วมประชุม

ผู้ตอบแบบสอบถามจำนวน 100 คน ส่วนใหญ่เป็นเพศหญิง จำนวน 60 คน ส่วนที่เหลือเป็นเพศชาย จำนวน 40 คน ส่วนอายุพบว่า ผู้หญิงอายุในช่วง ต่ำกว่า 30 ปี มีจำนวน 7 คน อายุ 31-40 ปี มีจำนวน 18 คน อายุ 41-50 ปี มีจำนวน 40 คน อายุ 51-60 ปี มีจำนวน 22 ปี และช่วงอายุ 60 ปีขึ้นไป มีจำนวน 13 คน การประกอบอาชีพ เป็นเกษตรกร 61 คน ข้าราชการ 23 คน อื่นๆ 18 คน ผู้ตอบแบบสอบถามส่วนใหญ่เป็นผู้ที่จบการศึกษาระดับมัธยมศึกษา มีจำนวน 38 คน รองลงมาคือ ระดับประถมศึกษา มีจำนวน 36 คน ระดับปริญญาตรี มีจำนวน 20 คน และระดับสุดท้ายคือ สูงกว่าปริญญาตรี มีจำนวน 4 คน งานที่มาติดต่อขอรับบริการ มีการจดทะเบียนวิสาหกิจชุมชนและเครือข่าย ณ สำนักงานเกษตรอำเภอ 20 ราย การขึ้นทะเบียนเกษตรกร กรณีเกษตรกรนำแปลงเดิมมาขึ้นทะเบียนด้วยตนเอง ณ สำนักงานเกษตรอำเภอประทาย จังหวัดนครราชสีมา 64 ราย การขึ้นทะเบียนเกษตรกร กรณีเกษตรกรนำแปลงใหม่มาขึ้นทะเบียนด้วยตนเอง ณ สำนักงานเกษตรอำเภอประทาย จังหวัดนครราชสีมา 26 ราย และอื่นๆ 9 ราย จะเห็นได้ว่า ทั้งเกษตรกร ข้าราชการเจ้าหน้าที่รัฐ และผู้เข้าร่วมประชุม ส่วนใหญ่มีความพึงพอใจต่อโครงการการเกษตรแบบนาแปลงใหญ่อยู่ในระดับ 4 และระดับ 5 ส่วนผู้ที่ไม่เห็นด้วยหรือมีความพึงพอใจ ระดับ 1 มีจำนวนเล็กน้อย รายละเอียดตามแผนภูมิแท่งที่นำเสนอ

## 5. สรุปผลการศึกษาและอภิปรายผล

จากการศึกษา “นโยบายส่งเสริมการเกษตรแบบแปลงใหญ่ กรณีศึกษา ตำบลหันห้วยทราย อำเภอประทาย จังหวัดนครราชสีมา” นั้น ได้รับผลการตอบรับอยู่ในระดับดีทั้งจากกลุ่มเกษตรกรในพื้นที่ ข้าราชการหรือเจ้าหน้าที่รัฐ ผู้สนใจเข้าร่วมประชุม รวมถึงผู้ประกอบการอื่นๆ ทั้งนี้ การส่งเสริมให้เกษตรกรรวมกลุ่มการผลิตและการบริหารจัดการร่วมกัน ตลอดจนการจัดการด้านการตลาด เพื่อการลดต้นทุน เพิ่มประสิทธิภาพการผลิตเพิ่มโอกาสในการแข่งขัน โดยมีหน่วยงานภาครัฐและภาคีที่เกี่ยวข้องให้การสนับสนุนและอำนวยความสะดวก ระบบส่งเสริมการเกษตรแบบแปลงใหญ่ได้เริ่มดำเนินการมาตั้งแต่ปี 2559 มีเป้าหมายให้เกษตรกรรวมกลุ่มกันเพื่อผลิตสินค้าชนิดเดียวกัน โดยต้องทำให้สินค้ามีคุณภาพมีตลาดรองรับ (ต้นทุนลดลง 20% ผลผลิตเพิ่ม 20 %) การเชื่อมโยงนั้นเริ่มจากเกษตรกรรวมกลุ่มทำการผลิตในสินค้าชนิดเดียว มีการวางแผนร่วมกัน มีการถ่ายทอดความรู้ ส่งเสริมระบบน้ำ/กระจายน้ำเพื่อให้เกษตรกรมีน้ำใช้ในการผลิตสินค้าเกษตร ส่งเสริมให้เกษตรกรทำการผลิตสินค้าปลอดภัย พัฒนาเป็นเกษตรกรอินทรีย์ รวมกลุ่มกันเป็นสหกรณ์เพื่อยกระดับสถาบันเกษตรกรให้เข้มแข็ง ดำเนินการจัดตั้งเป็นธนาคารสินค้าเพื่อให้บริการสมาชิกของกลุ่ม รวมทั้งเสริมการเกษตรผสมผสานตามเกษตรทฤษฎีใหม่ ทำการผลิตในพื้นที่เหมาะสม (Zoning by Agri-map) อย่างไรก็ตามตัวช่วยในการพัฒนาต้องสร้างเกษตรกรให้เป็น smart farmer สร้างข้าราชการที่ดูแลให้เป็น smart officer ภาครัฐจะเป็นตัวช่วย ด้านเงินกู้ดอกเบี้ยต่ำ ลานตาก ตลาดสินค้าเกษตร ฯลฯ ทั้งหมดจะนำไปสู่ปลายทางคือคุณภาพของเกษตรกรดีขึ้น มีฐานะทางสังคม ภาคภูมิใจในอาชีพเกษตรกรและสังคมยอมรับและรายได้เพิ่มขึ้น/หนี้สินลดลง

นโยบายส่งเสริมการเกษตรแบบแปลงใหญ่ กรณีศึกษา ตำบลหันห้วยทราย อำเภอประทาย จังหวัดนครราชสีมา มีประเด็นที่น่าสนใจ ดังนี้

1. ด้านการทำการเกษตร เพื่อสนับสนุนให้เกษตรกรมีการรวมกลุ่มและบริหารจัดการร่วมกัน เพื่อให้เกิดการรวมกันผลิตและรวมกันจำหน่าย โดยมีตลาดรองรับที่แน่นอน เพื่อให้เกษตรกรสามารถลดต้นทุนการผลิตและมีผลผลิตต่อหน่วยเพิ่มขึ้น รวมทั้งผลผลิตมีคุณภาพได้มาตรฐาน ภายใต้การบูรณาการของหน่วยงานภาครัฐและเอกชน

2. ด้านผลผลิตและการแปรรูป เกษตรกรที่เข้าร่วมโครงการจะได้รับการส่งเสริมสนับสนุนจากหน่วยงานต่างๆ เพื่อให้เกษตรกรรวมกลุ่มกันผลิต นำไปสู่การต้นทุนการผลิต ผลผลิตต่อหน่วยเพิ่มขึ้น มีการบริหารจัดการขายผลผลิตได้ในราคายุติธรรมเพราะมีการทำข้อตกลง MOU กับเอกชน

3. ด้านสินเชื่อทางการเกษตร เกษตรกรที่เข้าร่วมโครงการจะได้รับการส่งเสริมสนับสนุนจากหน่วยงานต่างๆ เพื่อให้เกษตรกรรวมกลุ่มกันผลิต นำไปสู่การต้นทุนการผลิต ผลผลิตต่อหน่วยเพิ่มขึ้น มีการบริหารจัดการ ขายผลผลิตได้ในราคายุติธรรมเพราะมีการทำข้อตกลง MOU กับเอกชน

นโยบายการเกษตรแบบแปลงใหญ่ คือ มีส่วนช่วยลดค่าใช้จ่ายในครัวเรือนเป็นอย่างมากเพราะว่ามีเครื่องมืออุปกรณ์ที่ได้รับการสนับสนุนจากภาครัฐให้ใช้ร่วมกัน ได้แก่ เครื่องคัดเมล็ด เครื่องหยอดเมล็ดพันธุ์



ข้าว เครื่องสีข้าว เครื่องแปรรูป เป็นต้น นโยบายการเกษตรนาแปลงใหญ่นี้ แม้จะเน้นการผลิตเพื่อการตลาด แต่ก็มีมียึดโยงกับเศรษฐกิจพอเพียงคือ ช่วยการลดรายจ่ายและเพิ่มรายได้สำหรับเกษตรกรที่เข้าร่วมโครงการทุกคน ข้อเสียของนโยบายคือ ยังจำกัดเกษตรกรที่ต้องการจะเข้าร่วมโครงการซึ่งจะต้องสมัครและคัดเลือกผู้ที่มีความพร้อมตามเงื่อนไข และเกษตรกรที่เข้าร่วมโครงการไปแล้วมีไม่น้อยที่ยังขาดความรู้ความเข้าใจที่ต้องเกี่ยวกับนโยบายนี้

## บรรณานุกรม

- กรมส่งเสริมการเกษตร. (2559). **ถอดบทเรียนการส่งเสริมเกษตรแบบแปลงใหญ่ ปี 2559**.  
[ออนไลน์]. เข้าถึงได้จาก [http://www.bigfarm.doae.go.th/?page\\_id=41](http://www.bigfarm.doae.go.th/?page_id=41).
- กรมส่งเสริมการเกษตร. (2558). **คู่มือการส่งเสริมการเกษตรแบบแปลงใหญ่**. กรุงเทพฯ : สำนักพิมพ์ชุมนุมสหกรณ์การเกษตรแห่งประเทศไทย จำกัด.
- เกษตรแปลงใหญ่. (2558). [ออนไลน์]. เข้าถึงได้จาก : <https://www.moac.go.th/a4policy-alltype-391191791793>.
- เดชรัตน์ สุขกำเนิด. (2558). **การเกษตรและเศรษฐกิจไทย**. กรุงเทพฯ: ภาควิชาเศรษฐศาสตร์เกษตรและทรัพยากร.
- สำนักงานส่งเสริมและจัดการสินค้าเกษตร. (2559). **ระบบส่งเสริมการเกษตรแบบแปลงใหญ่**. [ออนไลน์]. เข้าถึงได้จาก <http://www.agriman.doae.go.th/large%20plot.html>.
- สำนักงานเศรษฐกิจการเกษตร. (2559). **การใช้ที่ดิน**. [ออนไลน์]. เข้าถึงได้จาก <http://www.oae.go.th/economicdata/land.html>.
- อภิชาติ พงษ์ศรีหตุลชัย. (2558). **การส่งเสริมเกษตรแปลงใหญ่**. อุดรธานี : เอกสารประกอบการสัมมนาเรื่อง การส่งเสริมการเกษตรแบบแปลงใหญ่.

## ผู้ให้ข้อมูลจากการสัมภาษณ์

นายสมบุญ พิระชัย ตำแหน่งประธานโครงการนาแปลงใหญ่ อายุ 50 ปี ปัจจุบันอาศัยอยู่ที่ทำการผู้ใหญ่บ้านหมู่ที่ 2 บ้านหนองซ่องแมว ตำบลหันห้วยทราย อำเภอประทาย จังหวัดนครราชสีมา

นายนิจันรินทร์ ทาชัย ตำแหน่ง กำนันตำบลหันห้วยทราย อายุ 46 ปี ปัจจุบันอาศัยอยู่บ้าน เลขที่ 21 หมู่ที่ 8 บ้านโกรกหิน ที่ทำการกำนันตำบลหันห้วยทราย ตำบลหันห้วยทราย อำเภอประทาย จังหวัดนครราชสีมา

นางผาย จันทรคำ ตำแหน่ง รองนายกองค์การบริหารส่วนตำบลหันห้วยทราย อายุ 52 ปี ปัจจุบันอาศัยอยู่บ้านหันห้วยทราย ตำบลหันห้วยทราย อำเภอประทาย จังหวัดนครราชสีมา