



การพัฒนาาระบบสารสนเทศเส้นทางแหล่งท่องเที่ยวเชิงประวัติศาสตร์และวัฒนธรรมจังหวัดบุรีรัมย์  
ผ่านเทคโนโลยีคิวอาร์โค้ด

THE DEVELOPMENT OF INFORMATION SYSTEM FOR HISTORICAL AND CULTURAL TOURISM  
ROUTE BURIRAM PROVINCE VIA QR-CODE

พิชิต วันดี<sup>1</sup> อุทิศ ทาหอม<sup>2</sup> สำราญ ชูระตา<sup>3</sup> และ วีรากร รัตกุล<sup>4</sup>

Pichit Wandee<sup>1</sup> Utis Tahom<sup>2</sup> Samran Dhurata<sup>3</sup> and Weerakorn Rattakul<sup>4</sup>

รัชฎาภรณ์ งามวิริยะ<sup>1</sup> ชุตินา จันทร์เทศ<sup>2</sup> และ วันดี เจริญสวัสดิ์กิจ<sup>3</sup>

Ratchadaporn Ngamwiriya<sup>1</sup> Chutima Chanthed<sup>2</sup> and Wandee Thernsawadkit<sup>3</sup>

<sup>1</sup>อาจารย์ สาขาวิชาเทคโนโลยีสารสนเทศ คณะวิทยาศาสตร์ มหาวิทยาลัยราชภัฏบุรีรัมย์

<sup>2</sup>ผู้ช่วยศาสตราจารย์ สาขาวิชาพัฒนาสังคม คณะมนุษยศาสตร์และสังคมศาสตร์ มหาวิทยาลัยราชภัฏบุรีรัมย์

<sup>3</sup>อาจารย์ สาขาวิชาภาษาไทย คณะมนุษยศาสตร์และสังคมศาสตร์ มหาวิทยาลัยราชภัฏบุรีรัมย์

<sup>4</sup>อาจารย์ สาขาวิชาการท่องเที่ยวและโรงแรม คณะวิทยาการจัดการ มหาวิทยาลัยราชภัฏบุรีรัมย์

<sup>1</sup>หัวหน้างานแหล่งท่องเที่ยวภาคตะวันออกเฉียงเหนือ กองส่งเสริมแหล่งท่องเที่ยว การท่องเที่ยวแห่งประเทศไทย

<sup>2</sup>หัวหน้าอุทยานประวัติศาสตร์พนมรุ้ง กรมศิลปากร

<sup>3</sup>ที่ปรึกษาสมาคมท่องเที่ยวจังหวัดบุรีรัมย์

#### บทคัดย่อ

การวิจัยครั้งนี้มีวัตถุประสงค์ เพื่อพัฒนาาระบบสารสนเทศเส้นทางแหล่งท่องเที่ยวเชิงประวัติศาสตร์และวัฒนธรรมจังหวัดบุรีรัมย์ ผ่านเทคโนโลยีคิวอาร์โค้ด ในการเข้าถึงข้อมูลแหล่งท่องเที่ยวเชิงประวัติศาสตร์และวัฒนธรรมจังหวัดบุรีรัมย์ กลุ่มเป้าหมายที่ใช้ในการวิจัยได้จากการคัดเลือกกลุ่มตัวอย่างแบบเฉพาะเจาะจงซึ่งได้แก่ กลุ่มนักท่องเที่ยวในประเทศ บุคลากรหน่วยงานภาครัฐและภาคเอกชนของจังหวัดบุรีรัมย์ เครื่องมือที่ใช้ในการวิจัย ได้แก่ (1) ประเด็นการสัมภาษณ์เชิงลึกเกี่ยวกับการเข้าถึงแหล่งข้อมูลการท่องเที่ยวเชิงประวัติศาสตร์และวัฒนธรรม และแนวทางการพัฒนาาระบบสารสนเทศผ่านเทคโนโลยีคิวอาร์โค้ด (2) แบบประเมินคุณภาพด้านเนื้อหา (3) แบบประเมินประสิทธิภาพของระบบสารสนเทศ และ (4) แบบประเมินความพึงพอใจต่อระบบสารสนเทศ โดยเป็นการวิจัยเชิงพัฒนาซึ่งมีจัดการฐานข้อมูลด้วย MySQL ร่วมกับภาษา PHP HTML5 และจาวาสคริปต์ในการออกแบบและพัฒนา ระบบ ผลการวิจัยพบว่า (1) ข้อมูลบริบทเส้นทางแหล่งท่องเที่ยวเชิงประวัติศาสตร์และวัฒนธรรม จังหวัดบุรีรัมย์ ประกอบด้วย ข้อมูลแหล่งท่องเที่ยวเส้นทางสายไหมและเส้นทางสายใต้ภูเขาไฟ ภูหินเทอกาลประเพณี และวัฒนธรรม 4 กลุ่มชาติพันธุ์ ข้าวสารประชานิยม พันธุ์ บริการแผนที่ การพัฒนาาระบบสารสนเทศดำเนินการตามแนวทางวงจรการพัฒนาาระบบ (SDLC) โดยนำเสนอข้อมูลแหล่งท่องเที่ยวเชิงประวัติศาสตร์และวัฒนธรรมของจังหวัดบุรีรัมย์ผ่านเว็บไซต์ด้วยการใช้เทคโนโลยีคิวอาร์โค้ด (2) ผลการประเมินคุณภาพด้านเนื้อหาโดยรวมอยู่ในระดับมาก (3) ผลการประเมินประสิทธิภาพของระบบพบว่า โดยรวมคุณภาพอยู่ในระดับมาก (4) ในด้านความพึงพอใจต่อระบบสารสนเทศเส้นทางแหล่งท่องเที่ยวเชิงประวัติศาสตร์และวัฒนธรรม ผ่านเทคโนโลยีคิวอาร์โค้ด พบว่ามีความพึงพอใจอยู่ในระดับมาก

**คำสำคัญ :** แหล่งท่องเที่ยวเชิงประวัติศาสตร์และวัฒนธรรม, ระบบสารสนเทศ, คิวอาร์โค้ด



## ABSTRACT

This research aimed to development of information system for historical and cultural tourism route Buriram province via QR-Code accessing the historical and cultural tourism information in Buriram province. The samples were domestic tourists, officer in government sector and private sector in Buriram provice. The sampling was performed using purposive sampling technique. The research instruments were (1) the in-depth interview: to investigate the access traveling information, needs of tourism route information and guideline to develop the information technology via QR codes (2) the content evaluation (3) the evaluation of effective information system (4) a questionnaire: to evaluate the satisfaction towards information system. This study was a development research using data base management system with MySQL, program PHP language, HTML5 and JavaScript as instruments to develop system. The finding in this research revealed in the followings: (1) The context of historical and cultural attractions route data contained of the Silk Road and the southern volcano route, calendar of traditions, four ethnic groups, information and map service. The guideline to develop information systems was System Development Life Cycle which was a web application to present historical and cultural tourism route in Buriram province via QR-Code. (2) The results of the content evaluation were at a high level. (3) The results of the evaluation of information system were at a high level. (4) In terms of satisfaction of information system for historical and cultural tourism route Buriram province via QR-Code, the results showed that the satisfaction were at a high level.

**Keywords :** Historical and Cultural tourism, Information System, QR code.

## ความเป็นมาและความสำคัญของปัญหา

ทั้งเป็นแหล่งท่องเที่ยวใหม่ที่สวยงามและมีชื่อเสียง โดยสภาพพื้นที่ตั้งมีอาณาเขตติดต่อกับประเทศเพื่อนบ้าน จึงทำให้มีความหลากหลายของเชื้อชาติซึ่งก่อให้เกิดความแตกต่างของประเพณีและวัฒนธรรมท้องถิ่น จนทำให้เป็นที่รู้จักโดยทั่วไปตามคำขวัญของจังหวัดที่ว่า “เมืองปราสาทหิน ถิ่นภูเขาไฟ ผ้าไหมสวย รวยวัฒนธรรม”

จากแนวโน้มการท่องเที่ยวที่ขยายตัวและส่งผลดีต่อสภาพเศรษฐกิจของจังหวัดบุรีรัมย์ หน่วยงานภาครัฐได้ร่วมกับภาคเอกชน และกลุ่มองค์กรต่าง ๆ กำหนดแผนแนวทางในการพัฒนาปรับปรุงด้านโครงสร้างพื้นฐานเพื่อรองรับการท่องเที่ยวที่เติบโตขึ้น โดยเฉพาะการประชาสัมพันธ์ข้อมูลแหล่งท่องเที่ยว ที่พัก ร้านอาหาร แต่อย่างไรก็ตามจากการสอบถามนักท่องเที่ยว ได้ข้อมูลตรงกันว่า จังหวัดบุรีรัมย์ยังขาดการรวบรวมข้อมูลแหล่งท่องเที่ยวอย่างเป็นระบบ ข้อมูลที่มีอยู่กระจัดกระจาย ทำให้นักท่องเที่ยวไม่สามารถสืบค้นและเข้าถึงแหล่งข้อมูลการท่องเที่ยวในเชิงประวัติศาสตร์และวัฒนธรรม โดยส่วนใหญ่เป็นข้อมูลที่อยู่ในรูปแบบเว็บไซต์ซึ่งไม่ตอบสนองความต้องการของผู้ใช้งานได้ทันที การเข้าถึงข้อมูลล่าช้าและนำเสนอข้อมูลไม่รอบด้าน รวมทั้งยังขาดข้อมูลเส้นทางศึกษาในการนำเชื่อมต่อแหล่งท่องเที่ยวในจังหวัดบุรีรัมย์ด้านประวัติศาสตร์และวัฒนธรรม นอกจากนั้นการจัดรูปแบบการนำเสนอข้อมูลบนเว็บไซต์ในรูปแบบข้อความ ภาพนิ่ง เสียง และวีดิทัศน์ยังไม่รองรับกับอุปกรณ์สมาร์ตโฟน รวมทั้งยังขาดข้อมูลเส้นทางแหล่งท่องเที่ยวเชิงประวัติศาสตร์และวัฒนธรรม ทำให้ไม่สามารถวางแผนการท่องเที่ยวหรือการค้นหาข้อมูลเส้นทางแหล่งท่องเที่ยวไม่ต่อเนื่อง



จากเหตุผลข้างต้นงานวิจัยนี้จึงให้ความสำคัญในการพัฒนาระบบเพื่อการเข้าถึงข้อมูลแหล่งท่องเที่ยวจังหวัดบุรีรัมย์ ด้วยเทคโนโลยีคิวอาร์โค้ดซึ่งเป็นระบบที่สามารถใช้งานได้พร้อมกับอุปกรณ์มือถือ สมาร์ทโฟน เข้ามาใช้ประโยชน์เพื่อเพิ่มช่องทางการสื่อสาร การสืบค้นข้อมูลต่าง ๆ ที่สามารถเข้าถึงแหล่งข้อมูลได้ตลอดเวลา ไม่จำกัดสถานที่ (นพดล ผู้มีจรรยา และ ณมน จีรังสุวรรณ. 2556) สามารถตอบรับกระแสการท่องเที่ยวของจังหวัดบุรีรัมย์ กระตุ้นให้เกิดการใช้จ่ายจากธุรกิจการท่องเที่ยว เกิดอาชีพเสริมของชุมชน และเกิดการกระจายรายได้สู่ชุมชน เป็นการสร้างเศรษฐกิจจากการท่องเที่ยวของจังหวัดบุรีรัมย์และสามารถรองรับความต้องการของนักท่องเที่ยวในระดับประเทศ พร้อมทั้งขยายกลุ่มนักท่องเที่ยวสู่ภูมิภาคอื่นต่อไป

### วัตถุประสงค์

เพื่อพัฒนาระบบสารสนเทศเส้นทางแหล่งท่องเที่ยวเชิงประวัติศาสตร์และวัฒนธรรมจังหวัดบุรีรัมย์ ผ่านเทคโนโลยีคิวอาร์โค้ด

### นิยามศัพท์เฉพาะ

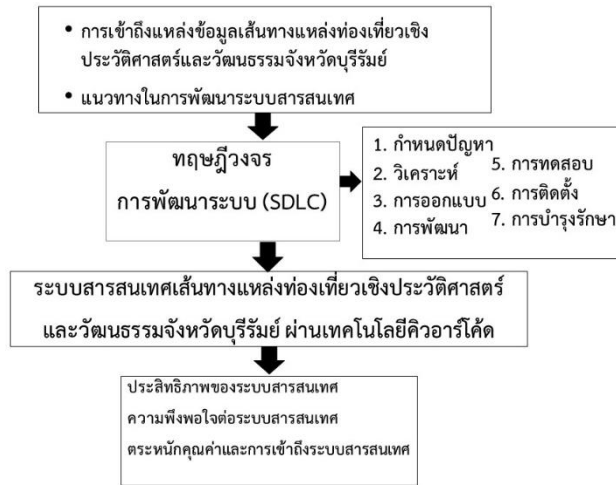
ระบบสารสนเทศ หมายถึง ระบบที่จัดเก็บข้อมูลสารสนเทศเกี่ยวกับเส้นทางแหล่งท่องเที่ยวเชิงประวัติศาสตร์และวัฒนธรรมจังหวัดบุรีรัมย์ ผ่านเทคโนโลยีคิวอาร์โค้ด โดยนำเสนอข้อมูลแหล่งท่องเที่ยวเส้นทางสายไหม และเส้นทางสายใต้ภูเขาไฟ ปฏิทินเทศกาลประเพณี 4 กลุ่มชาติพันธุ์ ให้บริการแผนที่

แหล่งท่องเที่ยวเชิงประวัติศาสตร์และวัฒนธรรม หมายถึง สถานที่แหล่งท่องเที่ยวที่มีความเกี่ยวข้องกับทางประวัติศาสตร์ โบราณคดี สิ่งปลูกสร้างที่มีอายุเก่าแก่แสดงให้เห็นถึงความเป็นมา และความสำคัญในท้องถิ่นของจังหวัดบุรีรัมย์ สะท้อนถึงเอกลักษณ์ วัฒนธรรมการดำเนินชีวิตในด้านต่าง ๆ เช่น ศาสนาสถาน ความดั้งเดิมของชุมชน การละเล่น ดนตรี การแต่งกาย ภาษา การกิน เป็นต้น

คิวอาร์โค้ด หมายถึง ระบบเทคโนโลยีคิวอาร์โค้ดแบบ 2 มิติ แสดงข้อมูลมัลติมีเดีย สารสนเทศแหล่งท่องเที่ยวเชิงประวัติศาสตร์และวัฒนธรรมของจังหวัดบุรีรัมย์ บนเว็บไซต์แอปพลิเคชันแบบเรซสปอนด์ซีฟ ซึ่งรองรับการแสดงผลได้หลากหลายบนอุปกรณ์สมาร์ตโฟน

### กรอบแนวคิดการวิจัย

การวิจัยครั้งนี้ ได้ศึกษาแนวคิดเอกสาร ตำรา และงานวิจัยที่เกี่ยวข้องในการวิเคราะห์และออกแบบระบบสารสนเทศเส้นทางแหล่งท่องเที่ยวเชิงประวัติศาสตร์และวัฒนธรรมจังหวัดบุรีรัมย์ ผ่านเทคโนโลยีคิวอาร์โค้ด และได้กำหนดกรอบแนวคิดการพัฒนาระบบสารสนเทศ โดยการสัมภาษณ์ผู้ที่มีส่วนเกี่ยวข้อง และเก็บรวบรวมข้อมูลบริบทเส้นทางแหล่งท่องเที่ยวเชิงประวัติศาสตร์และวัฒนธรรม การเข้าถึงแหล่งข้อมูล และแนวทางในการออกแบบพัฒนาระบบสารสนเทศโดยใช้หลักทฤษฎีวงจรการพัฒนาระบบ (SDLC) พร้อมทั้งหาประสิทธิภาพของระบบสารสนเทศและความพึงพอใจที่มีต่อระบบ ซึ่งทำให้สามารถเข้าถึงแหล่งข้อมูลและและตระหนักถึงคุณค่าที่มีต่อเส้นทางแหล่งท่องเที่ยวเชิงประวัติศาสตร์และวัฒนธรรมจังหวัดบุรีรัมย์



## ภาพที่ 1 กรอบแนวคิดการวิจัย

### วิธีดำเนินการวิจัย

การพัฒนาระบบสารสนเทศเส้นทางแหล่งท่องเที่ยวเชิงประวัติศาสตร์และวัฒนธรรมจังหวัดบุรีรัมย์ ผ่านเทคโนโลยีควาร์โค้ดในครั้งนี้ มีขั้นตอนแบ่งออกเป็น 3 ระยะ ดังต่อไปนี้

**ระยะที่ 1** ศึกษาความต้องการและแนวทางในการพัฒนาระบบสารสนเทศเพื่อนำเสนอข้อมูลเส้นทางแหล่งท่องเที่ยวเชิงประวัติศาสตร์และวัฒนธรรมจังหวัดบุรีรัมย์ ศึกษาเอกสารและงานวิจัยที่เกี่ยวข้อง และการสัมภาษณ์นักท่องเที่ยวในประเทศทั้งในและนอกเขตจังหวัดบุรีรัมย์ เจ้าหน้าที่หน่วยงานรัฐและภาคเอกชนในการพัฒนาระบบสารสนเทศเส้นทางแหล่งท่องเที่ยวเชิงประวัติศาสตร์และวัฒนธรรม

**ระยะที่ 2** ขั้นตอนการดำเนินการพัฒนา โดยการสร้างระบบสารสนเทศเพื่อนำเสนอข้อมูลเส้นทางแหล่งท่องเที่ยวเชิงประวัติศาสตร์และวัฒนธรรมจังหวัดบุรีรัมย์ผ่านเทคโนโลยีควาร์โค้ด ซอฟต์แวร์ที่ใช้ในการพัฒนาระบบ คือ โปรแกรม XAMPP ซึ่งเป็นชุดโปรแกรมจำลองเซิร์ฟเวอร์ ภาษาคอมพิวเตอร์ที่ใช้พัฒนาและออกแบบส่วนของการติดต่อกับผู้ใช้งานได้แก่ ภาษา SQL PHP HTML5 และ JavaScript จากนั้นนำระบบที่สร้างขึ้นไปให้ผู้เชี่ยวชาญตรวจสอบ โดยกลุ่มผู้เชี่ยวชาญประกอบด้วย (1) ผู้เชี่ยวชาญด้านเนื้อหา จำนวน 3 คน และ (2) ผู้เชี่ยวชาญด้านระบบสารสนเทศ จำนวน 3 คน เครื่องมือที่ใช้ในการวิจัยได้แก่ ระบบสารสนเทศเพื่อนำเสนอข้อมูลเส้นทางแหล่งท่องเที่ยวเชิงประวัติศาสตร์และวัฒนธรรมจังหวัดบุรีรัมย์ผ่านเทคโนโลยีควาร์โค้ด เครื่องมือที่ใช้เก็บรวบรวมข้อมูลได้แก่ แบบประเมินคุณภาพด้านเนื้อหา และแบบประเมินประสิทธิภาพระบบสารสนเทศ เป็นแบบมาตราส่วนประเมินค่า 5 ระดับ ของ Likert (Green and Rao, 1970: 33-39)

**ระยะที่ 3** ขั้นตอนการใช้งานระบบสารสนเทศเส้นทางแหล่งท่องเที่ยวเชิงประวัติศาสตร์และวัฒนธรรมจังหวัดบุรีรัมย์ ผ่านเทคโนโลยีควาร์โค้ดกับกลุ่มเป้าหมาย โดยดำเนินการเผยแพร่ถ่ายทอดเทคโนโลยีสารสนเทศ จากนั้นผู้วิจัย ทำการประเมินผลของระบบสารสนเทศเส้นทางแหล่งท่องเที่ยวเชิงประวัติศาสตร์และวัฒนธรรมจังหวัดบุรีรัมย์ ผ่านเทคโนโลยีควาร์โค้ด โดยใช้แบบสอบถามความพึงพอใจ โดยแบบสอบถามที่สร้างขึ้นเป็นแบบมาตราส่วนประเมินค่า 5 ระดับ ดังนี้

5 หมายถึง คุณภาพของเนื้อหามากที่สุด, ประสิทธิภาพมากที่สุด, ความพึงพอใจมากที่สุด

4 หมายถึง คุณภาพของเนื้อหา, ประสิทธิภาพมาก, ความพึงพอใจมาก



- 3 หมายถึง คุณภาพของเนื้อหาปานกลาง, ประสิทธิภาพปานกลาง, ระดับความพึงพอใจปานกลาง
- 2 หมายถึง คุณภาพของเนื้อหาต่ำ, ประสิทธิภาพต่ำ, ระดับความพึงพอใจต่ำ
- 1 หมายถึง คุณภาพของเนื้อหาต่ำที่สุด, ประสิทธิภาพต่ำที่สุด, ระดับความพึงพอใจต่ำที่สุด

## ขอบเขตการวิจัย

### 1. ขอบเขตเชิงพื้นที่

ในการศึกษาในครั้งนี้เป็นการรวบรวมข้อมูลแหล่งท่องเที่ยวเชิงประวัติศาสตร์และวัฒนธรรมในพื้นที่ในจังหวัดบุรีรัมย์ ได้แก่ อำเภอนาโพธิ์ อำเภอบ้านใหม่ไชยพจน์ อำเภอพุทไธสง อำเภอบ้านด่าน อำเภอเมือง อำเภอเฉลิมพระเกียรติ อำเภอบ้านกรวด อำเภอประโคนชัย อำเภอละหานทราย อำเภอโนนดินแดง

### 2. ขอบเขตการวิจัยเชิงระยะเวลา

การวิจัยครั้งนี้มีระยะเวลา 12 เดือน

### 3. กลุ่มเป้าหมาย

กลุ่มเป้าหมายในการวิจัยครั้งนี้ ประกอบด้วย ผู้มีส่วนเกี่ยวข้องกับแหล่งการท่องเที่ยวของจังหวัดบุรีรัมย์ ได้แก่ บุคลากรหน่วยงานภาครัฐ ภาคเอกชน ประชาชนในท้องถิ่น และนักท่องเที่ยวชาวไทยที่เดินทางมาจังหวัดบุรีรัมย์ ได้มาโดยวิธีการเลือกแบบเจาะจง (Purposive sampling) จำนวน 400 คน โดยทำการเก็บรวบรวมข้อมูลในช่วงเดือนพฤษภาคม-มิถุนายน พ.ศ. 2560

### 4. ขอบเขตด้านเนื้อหา

การวิจัยครั้งนี้เป็นการศึกษา รวบรวม และวิเคราะห์ข้อมูลเส้นทางแหล่งท่องเที่ยวเชิงประวัติศาสตร์และวัฒนธรรมจังหวัดบุรีรัมย์ ได้แก่ สถานที่แหล่งท่องเที่ยว ประกอบด้วย พระบรมราชานุสาวรีย์พระบาทสมเด็จพระพุทธยอดฟ้าจุฬาโลกมหาราช ศาลหลักเมือง วัดเกาะแก้วดงคสดาน ปรางค์กู่สวนแตง วัดศรีษะแรด ศูนย์หัตถกรรมพื้นบ้านอำเภอนาโพธิ์ อุทยานภูเขาไฟเขากะโดง ปราสาทไปรบัด 1 ปราสาทไปรบัด 2 ปราสาทเมืองต่ำ พิพิธภัณฑสถานบ้านกรวด อุทยานประวัติศาสตร์เขาพนมรุ้ง วัดเขาอังคาร วัดป่าละหานทราย อนุสาวรีย์เราสู้ และปราสาทหนองหงส์ ข้อมูลประเพณีวัฒนธรรมของ 4 ชาติพันธุ์ ในจังหวัดบุรีรัมย์ ประกอบด้วย กลุ่มไทยกุ่ม กลุ่มไทยโคราช กลุ่มไทยเขมร และกลุ่มไทยลาว นอกจากนี้ยังทำการศึกษาข้อมูลความต้องการและแนวทางในการพัฒนาระบบสารสนเทศ ผ่านเทคโนโลยีคิวอาร์โค้ด

### การวิเคราะห์ข้อมูล

ดำเนินการวิเคราะห์ข้อมูลจากแบบสัมภาษณ์เพื่อหาแนวทางในการพัฒนาระบบ และใช้สถิติพรรณนาเพื่อวิเคราะห์ข้อมูลค่าเฉลี่ย (Mean) และส่วนเบี่ยงเบนมาตรฐาน (Standard Deviation)

## สรุปผลการวิจัย

การพัฒนาระบบสารสนเทศเส้นทางแหล่งท่องเที่ยวเชิงประวัติศาสตร์และวัฒนธรรมจังหวัดบุรีรัมย์ ผ่านเทคโนโลยีคิวอาร์โค้ด ทำให้ได้ระบบที่สามารถให้บริการข้อมูลแก่ผู้ใช้บริการและนักท่องเที่ยว โดยมีรายละเอียดดังนี้

### 1. ผลการดำเนินงานวิจัยระยะที่ 1

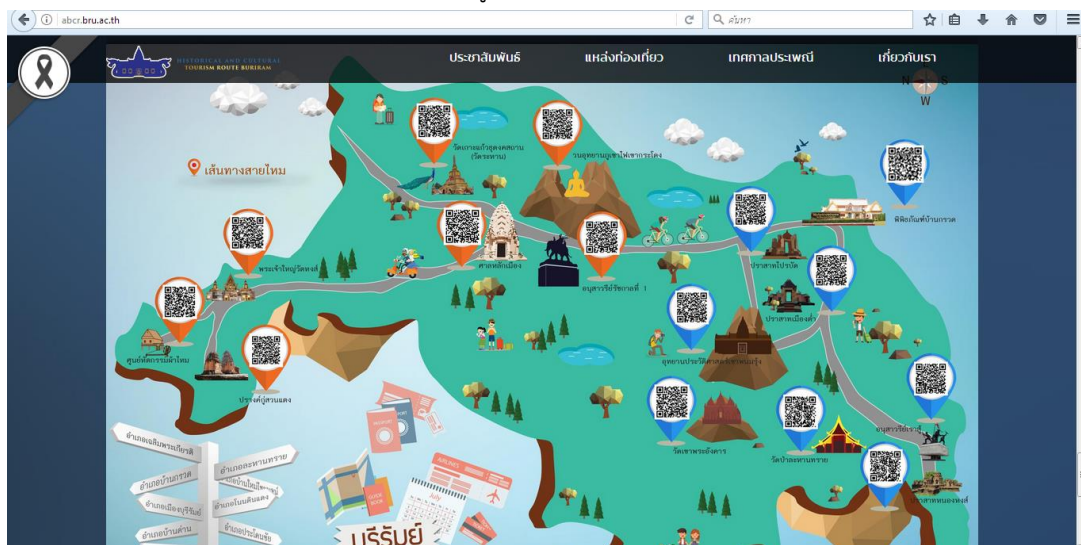
จากการศึกษาและรวบรวมข้อมูลเส้นทางแหล่งท่องเที่ยวเชิงประวัติศาสตร์และวัฒนธรรมจังหวัดบุรีรัมย์ประกอบด้วยเส้นทางแหล่งท่องเที่ยวดังนี้ 1) เส้นทางสายใหม่ โดยมีจุดเริ่มต้นจากอำเภอเมืองบุรีรัมย์ ซึ่งมีสถานที่แหล่งท่องเที่ยวสำคัญ ได้แก่ พระบรมราชานุสาวรีย์พระบาทสมเด็จพระพุทธยอดฟ้าจุฬาโลกมหาราช

ศาลหลักเมือง วัดเกาะแก้ววัดคงคสถาน ปราสาทกุสวณแดง วัดศรีชะแรด และศูนย์หัตถกรรมพื้นบ้านอำเภอนาโพธิ์ 2) เส้นทางสายใต้ภูเขาไฟ ซึ่งจุดเริ่มต้นจากอำเภอเมืองบุรีรัมย์เป็นเส้นทางสายใต้ในพื้นที่ ประกอบด้วยแหล่งท่องเที่ยวสำคัญ ได้แก่ อุทยานภูเขาไฟเขากระโดง ปราสาทไพบรต์ 1 และ 2 ปราสาทเมืองต่ำ พิพิธภัณฑสถานบ้านกรวด อุทยานประวัติศาสตร์ปราสาทพนมรุ้ง วัดเขาอังคาร วัดป่าละหานทราย อนุสาวรีย์เราสู้ และปราสาทหนองหงส์

ประเพณีวัฒนธรรมบนเส้นทางแหล่งท่องเที่ยวเชิงประวัติศาสตร์และวัฒนธรรมจังหวัดบุรีรัมย์ ประกอบด้วย 1) กลุ่มชาติพันธุ์ไทยกวย ซึ่งมีเอกลักษณ์โดดเด่นในการเลี้ยงช้างสืบทอดมาจากบรรพบุรุษ ส่วนใหญ่พบกระจายโดยทั่วไปบริเวณอำเภอประโคนชัย อำเภอสตึก อำเภอประคำ อำเภอนางรอง และอำเภอลำปลายมาศ มีความเชื่อที่มีเอกลักษณ์โดดเด่น ได้แก่ พิธีเซ่นผีปะกำ พิธีกลมอ 2) กลุ่มชาติพันธุ์ไทยเขมร ส่วนใหญ่จะกระจายอยู่ทั่วไปทางตอนใต้ของจังหวัด ได้แก่ อำเภอสตึก อำเภอประโคนชัย อำเภอประคำ อำเภอนางรอง อำเภอกระสัง และอำเภอละหานทราย มีธรรมเนียมประเพณีที่สำคัญ ได้แก่ แขนงไถนตา และพิธีกรรมมิมวด 3) กลุ่มชาติพันธุ์ไทยโคราช เป็นกลุ่มประชากรที่พบในพื้นที่ทิศตะวันตกของบุรีรัมย์โดยพบในเขตอำเภอนางรอง อำเภอหนองกี่ อำเภอละหานทรายและอำเภอลำปลายมาศ 4) กลุ่มชาติพันธุ์ไทยลาว ส่วนใหญ่จะอาศัยอยู่ในบริเวณเขตอำเภอพุทไธสง อำเภอนาโพธิ์ อำเภอหนองกี่ อำเภอคูเมือง อำเภอลำปลายมาศ อำเภอแคนดง และอำเภอบ้านใหม่ไชยพจน์ ซึ่งยังคงยึดมั่นในขนบธรรมเนียมประเพณีดั้งเดิม คือการปฏิบัติตามฮีตสิบสองหรือจารีตในการปฏิบัติทั้ง 12 เดือน แนวทางการพัฒนาระบบสารสนเทศผู้วิจัยได้พัฒนาระบบเป็นเว็บไซต์ซึ่งช่วยให้การเข้าถึงข้อมูลผ่านเทคโนโลยีคิวอาร์โค้ดได้อย่างสะดวก โดยใช้ภาษา PHP และ HTML5 เป็นเครื่องมือในการพัฒนาซึ่งมีกระบวนการพัฒนาดังนี้ ศึกษาความต้องการของระบบ การวิเคราะห์และออกแบบระบบ การพัฒนา การติดตั้งทดสอบ และการปรับปรุงแก้ไข เพื่อให้สามารถใช้ระบบได้ตามความต้องการ

## 2. ผลการดำเนินการวิจัยระยะที่ 2

ผลการพัฒนาระบบสารสนเทศเส้นทางแหล่งท่องเที่ยวเชิงประวัติศาสตร์และวัฒนธรรมจังหวัดบุรีรัมย์ผ่านเทคโนโลยีคิวอาร์โค้ด ประกอบด้วยการจัดการข้อมูลของผู้ดูแลระบบ การจัดการข้อมูลแหล่งท่องเที่ยว จัดการปฏิทินประเพณี จัดการข้อมูลวัฒนธรรมชาติพันธุ์ การจัดการข้อมูลพิกัดแผนที่สถานที่พัก บิมน้ำมัน โรงพยาบาล สถานีตำรวจและหน่วยงานราชการ การจัดการข้อมูลข่าวประชาสัมพันธ์ บนเว็บไซต์ <http://www.abcr.bru.ac.th>



ภาพที่ 2 เว็บไซต์ระบบสารสนเทศเส้นทางแหล่งท่องเที่ยวเชิงประวัติศาสตร์และวัฒนธรรมจังหวัดบุรีรัมย์



## 2.1 ผลการประเมินคุณภาพเนื้อหา

ผู้จัดทำการวิเคราะห์สถิติหาค่าเฉลี่ยและส่วนเบี่ยงเบนมาตรฐาน เพื่อสรุปการประเมินคุณภาพด้านเนื้อหาของระบบสารสนเทศ โดยผู้เชี่ยวชาญ 3 คน ดังตารางที่ 1

ตารางที่ 1 แสดงค่าเฉลี่ยและส่วนเบี่ยงเบนมาตรฐานระดับการประเมินคุณภาพด้านเนื้อหา

รายการประเมิน	$\bar{X}$	S.D.
1. การนำเสนอข้อมูลเนื้อหาแต่ละส่วนมีความชัดเจนสอดคล้องตรงตามหัวข้อ	4.83	0.28
2. รายละเอียดของสถานที่แหล่งท่องเที่ยวมีความชัดเจน ข้อความกระชับ เข้าใจได้ง่าย น่าสนใจ	4.33	0.57
3. เนื้อหามีความเหมาะสมสอดคล้องกับความต้องการของผู้สืบค้น	4.00	0.86
4. เนื้อหาที่มีความถูกต้องมีแหล่งข้อมูลอ้างอิงที่ชัดเจนเชื่อถือได้	4.33	0.57
5. ความสมบูรณ์ของเนื้อหาแหล่งท่องเที่ยวแต่ละที่มีปริมาณเนื้อหาที่เหมาะสม	4.66	0.57
6. เนื้อหามีการแบ่งเป็นลำดับหัวข้อย่อย ๆ มีความชัดเจนในแต่ละหัวข้อย่อย	4.00	0.86
7. การนำเสนอข้อมูลเนื้อหาและภาพประกอบมีความสอดคล้องกัน	4.00	0.57
8. การนำเสนอข้อมูลที่เป็นประโยชน์ สามารถทำให้ผู้สืบค้นนำไปใช้ประโยชน์ในการศึกษาเส้นทางแหล่งท่องเที่ยวได้	4.00	0.86
9. ประโยชน์และความรู้ที่ได้สืบค้นแหล่งข้อมูลเส้นทางท่องเที่ยว	4.50	0.50
10. ความคิดเห็นโดยรวมต่อเว็บไซต์สารสนเทศเส้นทางแหล่งท่องเที่ยวเชิงประวัติศาสตร์และวัฒนธรรมจังหวัดบุรีรัมย์	4.01	0.47
<b>ค่าเฉลี่ยโดยรวม</b>	<b>4.26</b>	<b>0.75</b>

ระบบสารสนเทศผ่านการประเมินคุณภาพเนื้อหาโดยผู้เชี่ยวชาญ 3 ท่าน ค่าเฉลี่ยโดยรวมเท่ากับ 4.26 ส่วนเบี่ยงเบนมาตรฐานโดยรวมเท่ากับ 0.75 ซึ่งการนำเสนอข้อมูลเนื้อหาแต่ละส่วนมีความชัดเจนสอดคล้องตรงตามหัวข้อ มีค่าเฉลี่ยเท่ากับ 4.83 รองลงมาคือ ความสมบูรณ์ของเนื้อหาแหล่งท่องเที่ยวแต่ละที่มีปริมาณเนื้อหาที่เหมาะสม มีค่าเฉลี่ยเท่ากับ 4.66 ประโยชน์และความรู้ที่ได้สืบค้นแหล่งข้อมูลเส้นทางท่องเที่ยว มีค่าเฉลี่ยเท่ากับ 4.50 รายละเอียดของสถานที่แหล่งท่องเที่ยวมีความชัดเจน ข้อความกระชับ เข้าใจได้ง่าย น่าสนใจ และเนื้อหามีความถูกต้องมีแหล่งข้อมูลอ้างอิงที่ชัดเจนเชื่อถือได้ มีค่าเฉลี่ยเท่ากับคือ 4.33 ความคิดเห็นโดยรวมต่อเว็บไซต์สารสนเทศเส้นทางแหล่งท่องเที่ยวเชิงประวัติศาสตร์และวัฒนธรรมจังหวัดบุรีรัมย์ มีค่าเฉลี่ยเท่ากับ 4.01 เนื้อหาที่มีความเหมาะสมสอดคล้องกับความต้องการของผู้สืบค้น และเนื้อหามีการแบ่งเป็นลำดับหัวข้อย่อย ๆ มีความชัดเจนในแต่ละหัวข้อย่อย และการนำเสนอข้อมูลเนื้อหาและภาพประกอบมีความสอดคล้องกัน และการนำเสนอข้อมูลที่เป็นประโยชน์ สามารถทำให้ผู้สืบค้นนำไปใช้ประโยชน์ในการศึกษาเส้นทางแหล่งท่องเที่ยวได้ มีค่าเฉลี่ยเท่ากับคือ 4.00 จากการประเมินคุณภาพเนื้อหาของระบบมีคุณภาพอยู่ในระดับมาก ผลการประเมินดังตารางที่ 1

## 2.2 ผลการประเมินประสิทธิภาพของระบบ

ผู้วิจัยทำการวิเคราะห์ข้อมูลสถิติค่าเฉลี่ยและส่วนเบี่ยงเบนมาตรฐาน และแปลความหมายคะแนนเฉลี่ยเพื่อสรุปผลการประเมินประสิทธิภาพของระบบที่พัฒนาขึ้นโดยผู้เชี่ยวชาญ ดังตารางที่ 2



ตารางที่ 2 แสดงค่าเฉลี่ยและส่วนเบี่ยงเบนมาตรฐานระดับการประเมินประสิทธิภาพต่อระบบ

รายการประเมิน	$\bar{X}$	S.D.
1. ด้านรูปแบบหน้าจอ	4.39	0.66
2. ด้านภาพกราฟิก	4.55	0.61
3. ด้านระบบฐานข้อมูล	4.29	0.45
4. ด้านการนำไปใช้งาน	4.26	0.52
<b>ค่าเฉลี่ยโดยรวม</b>	<b>4.37</b>	<b>0.54</b>

ระบบสารสนเทศเส้นทางแหล่งท่องเที่ยวเชิงประวัติศาสตร์และวัฒนธรรมจังหวัดบุรีรัมย์ ซึ่งผ่านการประเมินประสิทธิภาพโดยผู้เชี่ยวชาญด้านระบบสารสนเทศ ทั้ง 3 คน แบ่งการประเมินออกเป็น 4 ด้าน ได้แก่ ด้านภาพกราฟิกมีคุณภาพสูงสุด มีค่าเฉลี่ยเท่ากับ 4.55 รองลงมาคือด้านรูปแบบหน้าจอ มีค่าเฉลี่ยเท่ากับ 4.39 ด้านระบบฐานข้อมูลมีค่าเฉลี่ยเท่ากับ 4.29 และสุดท้ายด้านการนำไปใช้งานมีค่าเฉลี่ย เท่ากับ 4.26 ค่าเฉลี่ยโดยรวมเท่ากับ 4.37 ส่วนเบี่ยงเบนมาตรฐานเท่ากับ 0.54 จากผลการประเมินแสดงว่าระบบมีประสิทธิภาพอยู่ในระดับดี แสดงว่าระบบสารสนเทศที่พัฒนาเป็นลักษณะเว็บไซต์สามารถใช้งานได้ ผลการประเมินดังตารางที่ 2

### 3. ผลการดำเนินการวิจัยระยะที่ 3

ผลการประเมินความพึงพอใจที่มีต่อระบบสารสนเทศที่พัฒนาขึ้น ซึ่งผู้วิจัยได้ทดลองใช้งานระบบและเก็บรวบรวมข้อมูลกลุ่มเป้าหมาย ซึ่งเป็นผู้มีส่วนเกี่ยวข้องกับแหล่งการท่องเที่ยวของจังหวัดบุรีรัมย์ ได้แก่ บุคลากรหน่วยงานภาครัฐ ภาคเอกชน และประชาชนในท้องถิ่น และนักท่องเที่ยวชาวไทยที่เดินทางมาจังหวัดบุรีรัมย์ จำนวน 400 คน ซึ่งผลที่ได้จากการสอบถามความพึงพอใจ ดังตารางที่ 3

ตารางที่ 3 แสดงผลการประเมินความพึงพอใจที่มีต่อการใช้งานระบบสารสนเทศ

รายการประเมิน	$\bar{X}$	S.D.
1. ความครบถ้วนสมบูรณ์ของข้อมูลในระบบสารสนเทศ	4.35	0.50
2. ความเป็นปัจจุบันของระบบสารสนเทศ	4.20	0.47
3. ความเหมาะสมของรูปแบบที่ใช้ในระบบสารสนเทศ	4.08	0.60
4. ความน่าเชื่อถือของข้อมูลในระบบสารสนเทศ	4.16	0.54
5. ความสะดวกในการใช้ระบบสารสนเทศ	4.32	0.51
6. ความน่าสนใจของข้อมูล	4.15	0.67
7. ความหลากหลายของข้อมูล	4.50	0.73
8. การใช้ประโยชน์จากฐานข้อมูล	4.25	0.69
9. ระบบใช้งานง่ายและไม่ซับซ้อน	4.36	0.56
10. สามารถค้นหาหรือเข้าถึงข้อมูลที่ต้องการ	4.45	0.36
11. ประสิทธิภาพ/ ความรวดเร็วในการตอบสนองของระบบสารสนเทศ	4.50	0.74
12. ข้อมูลมีความถูกต้องและครบถ้วน	4.30	0.56
13. ข้อมูลมีประโยชน์ต่อผู้ใช้งาน	4.48	0.84
<b>ค่าเฉลี่ยโดยรวม</b>	<b>4.32</b>	<b>0.13</b>



จากตารางที่ 3 แสดงผลการประเมินความพึงพอใจของผู้ใช้งานต่อระบบสารสนเทศเส้นทางแหล่งท่องเที่ยวเชิงประวัติศาสตร์และวัฒนธรรมจังหวัดบุรีรัมย์ ผ่านเทคโนโลยีคิวอาร์โค้ด มีความพึงพอใจอยู่ในระดับมาก โดยรวมคะแนนเฉลี่ยเท่ากับ 4.25 และส่วนเบี่ยงเบนมาตรฐานเท่ากับ 0.70 เมื่อพิจารณาเป็นรายข้อพบว่า ผู้ใช้งานระบบสารสนเทศมีความพึงพอใจมากเป็นอันดับหนึ่ง คือ ความหลากหลายของข้อมูล และประสิทธิภาพ/ ความรวดเร็วในการตอบสนองของระบบสารสนเทศ มีคะแนนเฉลี่ยเท่ากับ 4.50 รองลงมาคือข้อมูลมีประโยชน์ต่อผู้ใช้งาน มีคะแนนเฉลี่ยเท่ากับ 4.48 สามารถค้นหาหรือเข้าถึงข้อมูลที่ต้องการ มีคะแนนเฉลี่ยเท่ากับ 4.45 ระบบใช้งานง่ายและไม่ซับซ้อน มีคะแนนเฉลี่ยเท่ากับ 4.36 ความครบถ้วนสมบูรณ์ของข้อมูลในระบบสารสนเทศ มีคะแนนเฉลี่ยเท่ากับ 4.35 ความสะดวกในการใช้ระบบสารสนเทศ มีคะแนนเฉลี่ยเท่ากับ 4.32 ข้อมูลมีความถูกต้องและครบถ้วน มีคะแนนเฉลี่ยเท่ากับ 4.30 การใช้ประโยชน์จากฐานข้อมูล มีคะแนนเฉลี่ยเท่ากับ 4.25 ความเป็นปัจจุบันของระบบสารสนเทศ มีคะแนนเฉลี่ยเท่ากับ 4.20 ความน่าเชื่อถือของข้อมูลในระบบสารสนเทศ มีคะแนนเฉลี่ยเท่ากับ 4.16 ความน่าสนใจของข้อมูล มีคะแนนเฉลี่ยเท่ากับ 4.15 ส่วนข้อที่นักท่องเที่ยว/ผู้ใช้งานระบบสารสนเทศมีความพึงพอใจเป็นอันดับสุดท้ายคือ ความเหมาะสมของรูปแบบที่ใช้ในระบบสารสนเทศ มีคะแนนเฉลี่ยเท่ากับ 4.08

### 2.3 ผลการจัดกิจกรรมเผยแพร่และถ่ายทอดเทคโนโลยีสารสนเทศ

1. **ด้านการดำเนินงาน** คณะผู้วิจัยได้จัดกิจกรรมเผยแพร่และถ่ายทอดเทคโนโลยี โดยมีกลุ่มผู้ประกอบการร้านค้าขายของที่ระลึก นักท่องเที่ยว ประชาชนทั่วไป และนักศึกษาระดับปริญญาตรี สาขาวิชาการท่องเที่ยวและการโรงแรม คณะวิทยาการจัดการ นักศึกษาสาขาวิชาเทคโนโลยีสารสนเทศ คณะวิทยาศาสตร์ มหาวิทยาลัยราชภัฏบุรีรัมย์ เข้าร่วมกิจกรรมฝึกอบรมเชิงปฏิบัติการแลกเปลี่ยนเรียนรู้ การเข้าถึงระบบสารสนเทศ เพื่อศึกษาเส้นทางแหล่งท่องเที่ยวเชิงประวัติศาสตร์และวัฒนธรรมจังหวัดบุรีรัมย์ ผ่านเทคโนโลยีคิวอาร์โค้ด

2. **ด้านผลกระทบ** ผู้ประกอบการร้านค้าขายของที่ระลึก สามารถนำระบบสารสนเทศเส้นทางแหล่งท่องเที่ยวเสนอต่อลูกค้า และเป็นการสร้างฐานขยายกลุ่มลูกค้าเพิ่มมากขึ้น นักท่องเที่ยวสามารถสืบค้นข้อมูลตำแหน่งที่ตั้งของสถานที่พัก ร้านขายของที่ระลึก ร้านอาหาร ปั้มน้ำมัน สถานที่ราชการ ได้อย่างสะดวกรวดเร็ว

3. **ด้านความยั่งยืน** นักศึกษาที่เข้าร่วมเรียนรู้กิจกรรมเผยแพร่และถ่ายทอดเทคโนโลยี ทำให้เกิดทักษะในการเรียนแบบปฏิบัติการจริง อีกทั้งยังเห็นถึงคุณค่าของสถานที่ท่องเที่ยวเชิงประวัติศาสตร์และวัฒนธรรม ซึ่งเป็นมรดกที่มีคุณค่าในชุมชนของตนเอง โดยนายณัฐพงษ์ จริบรัมย์ นักศึกษาสาขาวิชาเทคโนโลยีสารสนเทศ ได้กล่าวหลังจากเข้าร่วมกิจกรรมกิจกรรม “ผมคิดว่าเรามาถูกทางเพราะเทคโนโลยีคิวอาร์โค้ดมีโอกาพัฒนาต่อยอดไปอีกนาน และการประยุกต์เอามาใช้ในด้านการท่องเที่ยวนั้นทำให้เราสามารถเข้าถึงข้อมูลอย่างรวดเร็ว เพราะทุกคนมีอุปกรณ์มือถือ และเป็นการท่องเที่ยวแบบได้สาระความรู้ บางคนมาเที่ยวแบบไม่มีข้อมูลอะไรเกี่ยวกับสถานที่นั้นๆ จึงทำให้เกิดการซึมซับเรื่องราวต่างๆ เข้าใจประวัติศาสตร์และรากเหง้าของวัฒนธรรมท้องถิ่นตัวเอง ต่อไปผมจะเผยแพร่ความรู้ที่ได้รับให้กับคนอื่น”



ภาพที่ 3 กิจกรรมการถ่ายทอดเทคโนโลยีการใช้งานระบบสารสนเทศ

### อภิปรายผล

จากการวิจัยเรื่อง ระบบสารสนเทศเส้นทางแหล่งท่องเที่ยวเชิงประวัติศาสตร์และวัฒนธรรมจังหวัดบุรีรัมย์ ผ่านเทคโนโลยีคิวอาร์โค้ด คณะผู้วิจัยได้ทำการศึกษาเนื้อหา เอกสารที่เกี่ยวข้อง วิเคราะห์ ออกแบบ และพัฒนา ระบบ ตามขั้นตอนกระบวนการวิเคราะห์ข้อมูลพร้อมทั้งจัดหมวดหมู่ในการนำเสนอและรูปแบบของคิวอาร์โค้ด ดำเนินการสร้างฐานข้อมูลและเว็บไซต์ที่รองรับการแสดงผลแบบเรสปอนซีฟ โดยนำคุณสมบัติของการแสดงผลที่ บนโปรแกรมสำเร็จรูปกูเกิลแมพ และกำหนดหมวดหมู่ให้แสดงพิกัดที่ตั้งให้ตรงตามแหล่งข้อมูล โดยผ่านการ ตรวจสอบจากผู้เชี่ยวชาญส่งผลให้ประสิทธิภาพของระบบสารสนเทศแหล่งท่องเที่ยวเชิงประวัติศาสตร์และ วัฒนธรรม อยู่ในระดับมาก สอดคล้องกับ พิรภพ จันทร์แสนตอ และคณะ (2557) ที่ได้วิจัยเกี่ยวกับการพัฒนาระบบ สารสนเทศเพื่อประชาสัมพันธ์แหล่งท่องเที่ยวด้วยโทรศัพท์เคลื่อนที่ สำหรับอำเภอเมืองปาน จังหวัดลำปาง พบว่า คุณภาพของระบบสารสนเทศที่พัฒนาขึ้น แบ่งออกเป็น 5 ด้าน ได้แก่ ด้านการนำข้อมูลเข้าสู่ระบบ ด้านการ ประเมินผลหน่วยประมวลผล ด้านการแสดงผลลัพท์ ด้านการประเมินผลหน่วยการจัดเก็บข้อมูล ด้านการประเมินผล หน่วยการทำงาน พบว่าระบบมีคุณภาพอยู่ในระดับมาก ทำการปรับปรุงแก้ไขแล้วนำทดลองไปใช้กับกลุ่มตัวอย่าง และสอดคล้องกับงานวิจัยของ นฤเทพ สุวรรณธาดา และคณะ (2556 : 20) ที่ศึกษาวิจัยพัฒนาการประยุกต์ใช้คิว อาร์โค้ดในการบันทึกข้อมูลการเข้าร่วมกิจกรรมเพื่อสำเร็จการศึกษา โดยนำเข้าสู่ข้อมูลผ่านระบบเก็บข้อมูลออนไลน์ พบว่า สามารถช่วยให้การบันทึกการเข้าร่วมกิจกรรมของนักศึกษามีความถูกต้อง ชัดเจน และสามารถตรวจสอบได้ เมื่อสรุปผลการประเมินความพึงพอใจของคณะกรรมการนักศึกษาที่มีต่อการประยุกต์ใช้คิวอาร์โค้ด ในการบันทึก ข้อมูลการเข้าร่วมกิจกรรมเพื่อสำเร็จการศึกษา พบว่าอยู่ในระดับดี และควรนำระบบคิวอาร์โค้ดไปผนวกกับบัตร ประจำตัวนักศึกษา



## ข้อเสนอแนะ

### 1. ข้อเสนอแนะในการนำผลวิจัยไปใช้

ควรมีบุคคลจากหน่วยงานที่เกี่ยวข้องโดยตรงได้มีส่วนรับผิดชอบและนำผลจากการวิจัยไปใช้ประโยชน์ และเพื่อตระหนักถึงความเป็นเจ้าของและวางแผนในคุณค่าของสถานที่แหล่งท่องเที่ยว โดยการประยุกต์ใช้เทคโนโลยีสารสนเทศเข้ามาให้สอดคล้องกับสถานการณ์ปัจจุบัน จัดสรรงบประมาณทรัพยากรที่เกี่ยวข้องในการพัฒนาสารสนเทศด้านการท่องเที่ยวในรูปแบบอื่นๆ เพื่อขยายฐานกลุ่มนักท่องเที่ยวและสร้างความตระหนัก ควรมีการพัฒนาต่อยอดงานวิจัยในด้านความหลากหลายทางด้านภาษา เพื่อให้นักท่องเที่ยวต่างชาติสามารถเข้าถึงแหล่งข้อมูลได้อย่างทั่วถึง

### 2. ข้อเสนอแนะต่อหน่วยงาน องค์กรที่เกี่ยวข้อง

องค์กรปกครองส่วนท้องถิ่น ผู้นำชุมชน ภาคประชาชน ควรร่วมมือในการบริหารจัดการแหล่งท่องเที่ยวในชุมชน และสร้างการเรียนรู้เชื่อมโยงต่อสถานศึกษาเพื่อสร้างเป็นแหล่งเรียนรู้ท้องถิ่น สถานศึกษาในท้องถิ่น เช่น มหาวิทยาลัย โรงเรียน ควรนำผลจากการดำเนินกิจกรรมการวิจัยไปสร้างการเรียนรู้ โดยจัดทำเป็นหลักสูตรการเรียนรู้จากแหล่งสถานที่จริง สถาบันอุดมศึกษาในท้องถิ่นและบริเวณใกล้เคียง ควรให้การส่งเสริมและสนับสนุนการเรียนรู้และนำไปขยายผลในส่วนของจัดการเรียนการสอนแบบบูรณาการแก่นักศึกษาและผู้สนใจทั่วไป

### กิตติกรรมประกาศ

โครงการวิจัยนี้ได้รับทุนสนับสนุนจากสำนักงานคณะกรรมการวิจัยแห่งชาติ (วช.) ประจำปี 2560 ขอขอบคุณ รองศาสตราจารย์ ดร.จุมพล วิเชียรศิลป์ รองศาสตราจารย์ ดร.จรัส สว่างทัฬหี ผู้ช่วยศาสตราจารย์ ดร.สมศักดิ์ จิวพัฒนา คณะกรรมการประเมินความก้าวหน้าโครงการวิจัย ขอขอบคุณผู้เชี่ยวชาญด้านระบบ อาจารย์ ดร.สมศักดิ์ บุตรสาคร ผู้ช่วยศาสตราจารย์ ดร.กมลรัตน์ สมใจ และ อาจารย์ ดร.ทิพวัลย์ แสนคำ ขอขอบคุณผู้เชี่ยวชาญด้านเนื้อหานางสาวรัชฎาภรณ์ งามวิริยะ หัวหน้างานแหล่งท่องเที่ยวภาคตะวันออกเฉียงเหนือ การท่องเที่ยวแห่งประเทศไทย (ททท.) สำนักงานจังหวัดสุรินทร์ คุณวันดี เขียวสวัสดิ์กิจ ที่ปรึกษาสมาคมท่องเที่ยวจังหวัดบุรีรัมย์ อาจารย์ ดร.เชาว์ การวิชา ผู้อำนวยการสำนักศิลปะและวัฒนธรรม มหาวิทยาลัยราชภัฏบุรีรัมย์ ซึ่งเป็นผู้เชี่ยวชาญด้านเนื้อหาข้อมูลเส้นทางแหล่งท่องเที่ยวเชิงประวัติศาสตร์และวัฒนธรรมของจังหวัดบุรีรัมย์ ขอขอบคุณเจ้าหน้าที่ ผู้นำชุมชน ผู้อาวุโส เยาวชน และประชาชนในพื้นที่ที่มีส่วนร่วมในกิจกรรมสำรวจเก็บรวบรวมข้อมูลแหล่งท่องเที่ยวเชิงประวัติศาสตร์และวัฒนธรรมจังหวัดบุรีรัมย์ ทำให้คณะผู้วิจัยดำเนินงานประสบความสำเร็จตามวัตถุประสงค์

### เอกสารอ้างอิง

- นพดล ผู้มีจรรยา และ ณมน จีรังสุวรรณ. (2556). การพัฒนาระบบและกิจกรรมการเรียนรู้แบบนำตนเอง ในสภาพแวดล้อมการเรียนรู้แบบ u-Learning ด้วยการเข้าถึงแหล่งเรียนรู้ออนไลน์โดยใช้แท็บเล็ตและ QR Code. วารสารวิจัยและพัฒนา มหาวิทยาลัยราชภัฏเลย พ.ศ. 2556 ปีที่ 8 ฉบับที่ 26 หน้า 13-24.
- นฤเทพ สุวรรณธาดา และคณะ. (2556). การประยุกต์ใช้คิวอาร์โค้ดในการบันทึกข้อมูลการเข้าร่วมกิจกรรมเพื่อสำเร็จการศึกษา โดยนำเข้าข้อมูลผ่านระบบเก็บข้อมูลออนไลน์. วารสารเทคโนโลยีสารสนเทศ ปีที่ 9 ฉบับที่ 2 กรกฎาคม-ธันวาคม 2556 หน้า 20-26.

พิรภาพ จันทรแสนต่อ และคณะ. (2557). ระบบสารสนเทศเพื่อประชาสัมพันธ์แหล่งท่องเที่ยวด้วย  
โทรศัพท์เคลื่อนที่ สำหรับอำเภอเมืองปาน จังหวัดลำปาง. วารสารการจัดการ คณะวิทยาการจัดการ  
มหาวิทยาลัยราชภัฏลำปาง ปีที่ 7 ฉบับที่ 2 เดือนกรกฎาคม-ธันวาคม 2557.

วิมล ชอบสุข. มั่นใจท่องเที่ยวบุรีรัมย์ปี 57 เงินสะพัดทะลุ 2 พันล้าน. หนังสือพิมพ์ผู้จัดการออนไลน์ ฉบับวันที่ 4  
กันยายน 2557.

Green, P. E. and Rao, V. R. (1970). “Rating scales and information recovery-How many scales and  
response categories to use?.” **Journal of Marketing.** (34): 33-39.