

บทที่ 1

บทนำ

1.1 ที่มาและความสำคัญของการวิจัย

การศึกษา เป็นเครื่องมือสำคัญในการพัฒนาคุณภาพของคน เพราะการศึกษาคือกระบวนการพัฒนาบุคคลให้มีคุณภาพ เจริญงอกงามด้วยภูมิปัญญา มีทักษะ มีคุณธรรม จริยธรรม มีสุขภาพอนามัยตามศักยภาพที่ควรจะเป็น การศึกษาช่วยให้บุคคลรู้จักตนเอง รู้จักชีวิต เข้าใจสังคม และสิ่งแวดล้อม รู้จักใช้ทักษะความรู้ในการประกอบอาชีพได้ตามอัตภาพ สามารถดำรงชีวิตอยู่ในสังคมได้อย่างมีความสุข ดังนั้นการจัดการศึกษาเพื่อพัฒนาคุณภาพชีวิตของคนในสังคมจึงเป็นปัจจัยพื้นฐานที่สำคัญยิ่งในการพัฒนาทรัพยากรมนุษย์ ซึ่งส่งผลกระทบต่อการพัฒนาประเทศ ทั้งในด้านการเมือง เศรษฐกิจ สังคม และความมั่นคง ดังนั้นหน่วยงานที่เกี่ยวข้องกับการจัดการศึกษา โดยเฉพาะสถาบันการศึกษา จึงจำเป็นที่จะต้องปรับเปลี่ยนแนวทางในการจัดการศึกษา เพื่อให้สอดคล้องกับการเปลี่ยนแปลง โดยมุ่งเน้นผลิตบัณฑิตให้ตรงตามความต้องการของประเทศ ซึ่งสถาบันการศึกษาต้องมีการติดตามและประเมินผลตรวจสอบผลผลิตที่ได้ว่ามีคุณภาพตามวัตถุประสงค์มากน้อยเพียงไร ข้อมูลที่ได้จากการติดตามจะเป็นข้อมูลย้อนกลับ (Feedback) ในการนำไปปรับปรุงกระบวนการผลิตให้ดีขึ้น การพัฒนาการศึกษาเพื่อพัฒนาคุณภาพต้องมีการประเมินอยู่ตลอดเวลา เพราะผลของการประเมินจะเป็นข้อมูลบ่งชี้ว่าการจัดการศึกษามีจุดด้อยในส่วนใดบ้าง มีส่วนใดที่ต้องทำการพัฒนาปรับปรุงแก้ไข ซึ่งการพัฒนาการศึกษาที่ดำเนินจำเป็นมีการพัฒนาควบคู่กันไปด้วย เพราะการพัฒนา “คน” และ “คุณภาพของคน” จะเป็นตัวชี้ให้เห็นผลลัพธ์ที่สำคัญที่สุดของการพัฒนาประเทศ ซึ่งการศึกษาถือเป็นเครื่องมือที่สำคัญที่สุดในการพัฒนาคน การจัดการกระบวนการเรียนการสอนที่มีประสิทธิภาพจึงถือเป็นสิ่งที่สำคัญและเป็นหน้าที่หลักของสถานศึกษา



รูปที่ 1.1 การศึกษา เป็นเครื่องมือสำคัญในการพัฒนาคุณภาพของคน

ที่มา : มหาวิทยาลัยราชภัฏบุรีรัมย์. 2557. ประกาศผลคัดเลือกนักศึกษา ปี 57. (ออนไลน์).

แหล่งที่มา : <http://www.bru.ac.th/bru56/index.php?option=com>. วันที่ 1 มกราคม 2557.

การผลิตบัณฑิตถือเป็นภารกิจหลักที่สำคัญยิ่งของสถาบันอุดมศึกษาอันเป็นสถานศึกษา ซึ่งการผลิตบัณฑิตของทุกๆ สถาบันที่จะนับได้ว่าประสบความสำเร็จ คือ การผลิตบัณฑิตให้สอดคล้องกับความต้องการของสังคมและตลาดแรงงาน นั่นคือ ผู้สำเร็จการศึกษาสามารถออกไปประกอบอาชีพ การงานตามสาขาที่สำเร็จการศึกษา เพื่อประโยชน์ต่อสังคมส่วนรวม และคุณภาพชีวิตของตนเองได้ คณะวิทยาศาสตร์ มหาวิทยาลัยราชภัฏบุรีรัมย์ เป็นคณะที่มุ่งผลิตบัณฑิตที่มีความรู้ความสามารถด้าน วิทยาศาสตร์เพื่อพัฒนาท้องถิ่น โดยในแต่ละภาควิชาเปิดสอนสาขาวิชาต่างๆ ได้แก่ ภาควิชา วิทยาศาสตร์ประกอบด้วย สาขาวิชาคณิตศาสตร์ สาขาวิชาเคมี สาขาวิชาชีววิทยาประยุกต์ วิทยาศาสตร์การอาหาร ภาควิชาวิทยาศาสตร์ประยุกต์ ประกอบด้วย สาขาวิชาวิทยาศาสตร์ สิ่งแวดล้อม สาขาวิชาวิทยาศาสตร์การกีฬา สาขาวิชาสาธารณสุขชุมชน สาขาวิชาสิ่งทอ สาขาวิชา สถิติประยุกต์ สาขาวิชาวิทยาการคอมพิวเตอร์และสาขาวิชาเทคโนโลยีสารสนเทศ



รูปที่ 1.2 บัณฑิตที่สำเร็จการศึกษาสามารถประกอบอาชีพได้ทั้งในภาครัฐและภาคเอกชน

ที่มา : Momypedia. 2557. 5 เทคนิคสร้างภูมิคุ้มใจในการทำงาน. (ออนไลน์).

แหล่งที่มา : <http://www.momypedia.com/article-7-28-3/5>. วันที่ 1 มกราคม 2557.

โดยบัณฑิตที่สำเร็จการศึกษาจากคณะวิทยาศาสตร์ มหาวิทยาลัยราชภัฏบุรีรัมย์ สามารถประกอบอาชีพได้ทั้งในภาครัฐและภาคเอกชนตลอดจนประกอบอาชีพอิสระได้ การติดตามผลบัณฑิตที่สำเร็จการศึกษาถือเป็นปัจจัยหนึ่งที่จะทำให้ได้ข้อมูลที่เป็นประโยชน์ต่อการพัฒนาและปรับปรุง กระบวนการสำหรับการผลิตบัณฑิต ได้แก่ การพัฒนาหลักสูตร การพัฒนาการเรียนการสอน การจัด กิจกรรมเสริมหลักสูตร การวางแผนในการผลิตบัณฑิต เป็นต้น ที่เป็นปัจจัยในการช่วยให้ได้บัณฑิตที่มีความรู้ ความสามารถ มีประสิทธิภาพ และมีคุณธรรมจริยธรรม ตลอดจนคุณลักษณะที่ดีอื่น เพื่อให้ได้มาซึ่งบัณฑิตที่สมบูรณ์ออกไปรับใช้ประเทศชาติต่อไป ดังนั้นเพื่อการติดตามผลและเพื่อทราบข้อเท็จจริงเกี่ยวกับสภาพทั่วไปของบัณฑิตภาวะการมีงานทำ ปัญหาและอุปสรรคในการทำงาน ความต้องการในการศึกษาต่อของผู้สำเร็จการศึกษาจากคณะวิทยาศาสตร์ มหาวิทยาลัยราชภัฏบุรีรัมย์ ตลอดจนคุณลักษณะของบัณฑิตการนำความรู้ ความสามารถไปใช้ประโยชน์ต่อการปฏิบัติงานของบัณฑิตเพื่อนำผลที่ได้ไปพัฒนาและจัดกระบวนการเรียนการสอน คณะวิทยาศาสตร์ มหาวิทยาลัยราชภัฏบุรีรัมย์ จึงได้กำหนดตัวชี้วัดเพื่อประเมินความสำเร็จของการดำเนินงานด้านนี้ ที่สอดคล้องกับเกณฑ์การประเมินของสำนักงานคณะกรรมการการอุดมศึกษา (สกอ.) สำนักงานรับรองมาตรฐานและประเมินคุณภาพการศึกษา (สมศ.) สำนักงานคณะกรรมการพัฒนาระบบราชการ (ก.พ.ร.)

โดยร่วมกับศูนย์คอมพิวเตอร์และอินเทอร์เน็ต สำนักวิทยบริการและเทคโนโลยีสารสนเทศ มหาวิทยาลัยราชภัฏบุรีรัมย์ ทำการเก็บรวบรวมข้อมูล และวิเคราะห์ข้อมูลตามตัวชี้วัดที่กำหนด เพื่อสรุปผลการดำเนินงานด้านการผลิตบัณฑิต ซึ่งจะเป็นสารสนเทศที่สำคัญสำหรับการตัดสินใจ ความสำเร็จของมหาวิทยาลัยในด้านนี้ รวมทั้งสามารถใช้ประกอบการตัดสินใจวางแผนพัฒนา มหาวิทยาลัยให้มีคุณภาพยิ่งขึ้นไป ประกอบกับเพื่อเป็นการสนองนโยบายการประกันคุณภาพ การศึกษาของคณะที่ต้องการส่งเสริมและพัฒนาการศึกษาในระดับอุดมศึกษาให้เป็นไปอย่างมี ประสิทธิภาพและ คุณภาพตามมาตรฐานสากล

1.2 วัตถุประสงค์ของการทำวิจัย

- 1.2.1 เพื่อศึกษาข้อมูลผู้สำเร็จการศึกษา ประจำปีการศึกษา 2558
- 1.2.2 เพื่อศึกษาความพึงพอใจของผู้สำเร็จการศึกษา ประจำปีการศึกษา 2558 ที่มีต่อมหาวิทยาลัย
- 1.2.3 เพื่อศึกษาภาวะการทำงานทำของบัณฑิต ประจำปีการศึกษา 2558
- 1.2.4 เพื่อศึกษาแนวทางการจัดการเรียนการสอนให้ตรงตามความต้องการของผู้สำเร็จ การศึกษาและผู้ใช้บัณฑิตมหาวิทยาลัยราชภัฏบุรีรัมย์

1.3 ขอบเขตของการวิจัย

ในการวิจัยครั้งนี้ เป็นการติดตามผลการสำเร็จการศึกษาและภาวะการมีงานทำของบัณฑิต คณะวิทยาศาสตร์ ซึ่งมีขอบเขตของการวิจัย ดังนี้คือ

1.3.1 ด้านเนื้อหา มุ่งศึกษาผลการดำเนินงานด้านผลิตบัณฑิตของมหาวิทยาลัย ตามตัวชี้วัด/ตัวบ่งชี้ผลการดำเนินงานได้ต่างๆ และแนวทางการจัดการเรียนการสอนที่สอดคล้องกับ ความต้องการของบัณฑิตและผู้ใช้บัณฑิต โดยในส่วนของตัวชี้วัด/ตัวบ่งชี้การดำเนินงานนั้น พิจารณา ให้สอดคล้องตามเกณฑ์ต่างๆ ดังนี้

1.3.1.1 ตัวชี้วัดผลการดำเนินงานของมหาวิทยาลัย ประจำปีงบประมาณ พ.ศ. 2556 ตามเป้าหมายการให้บริการหน่วยงาน ด้านการผลิตกำลังคนที่มีคุณภาพตามความต้องการของ ประเทศ และด้านการขยายการผลิตกำลังคนด้านวิทยาศาสตร์และเทคโนโลยี และสาขาที่ขาดแคลน เพื่อตอบสนองต่อความต้องการในการพัฒนาประเทศ รวมทั้ง ตัวชี้วัดผลการดำเนินงานด้านการ จัดการเรียนการสอนของมหาวิทยาลัย ประจำปีงบประมาณ พ.ศ. 2556

1.3.1.2 ตัวชี้วัดการประเมินผลการปฏิบัติราชการตามคำรับรองการปฏิบัติราชการ ประจำปีงบประมาณ พ.ศ. 2556 มิติที่ 1 ด้านประสิทธิผล มาตรฐานด้านบัณฑิต ของสำนักงาน คณะกรรมการพัฒนาระบบราชการ (ก.พ.ร.)

1.3.1.3 ตัวบ่งชี้การประกันคุณภาพการศึกษามหาวิทยาลัยราชภัฏบุรีรัมย์ ประจำปี การศึกษา 2556 องค์ประกอบที่ 2 ด้านการเรียนการสอน ของสำนักงานคณะกรรมการการ อุดมศึกษา (สกอ.)

1.3.2 ด้านตัวแปรที่ศึกษา ตัวแปรที่ต้องการศึกษา คือ ตัวชี้วัด/ตัวบ่งชี้ผลการดำเนินงานด้านการผลิตบัณฑิต ที่สอดคล้องกับขอบเขตเนื้อหาด้านต่างๆ ดังนี้

1.3.2.1 ตัวชี้วัดผลการดำเนินงานของมหาวิทยาลัย

(1) ระดับผลลัพธ์

- a. ร้อยละของผู้สำเร็จการศึกษาที่ได้งานทำตรงสาขาวิชา
- b. ร้อยละของความพึงพอใจของนายจ้างที่มีต่อผู้สำเร็จการศึกษา
- c. ร้อยละของผู้สำเร็จการศึกษาที่ได้งานทำ ศึกษาต่อ หรือประกอบอาชีพ

ภายในระยะเวลา 6 เดือน

- d. ร้อยละของผู้สำเร็จการศึกษาที่ได้งานทำ ศึกษาต่อ หรือประกอบอาชีพ

ภายในระยะเวลา 9 เดือน

- e. ร้อยละของผู้สำเร็จการศึกษาที่ได้งานทำ ศึกษาต่อ หรือประกอบอาชีพ

ภายในระยะเวลา 1 ปี

(2) ระดับผลผลิต

- f. จำนวนผู้สำเร็จการศึกษา
- g. ร้อยละของผู้สำเร็จการศึกษาระดับปริญญาตรีตามมาตรฐานหลักสูตร
- h. ร้อยละของผู้สำเร็จการศึกษาที่จบการศึกษาตามหลักสูตรภายใน

ระยะเวลาที่กำหนด

1.3.2.2 ตัวชี้วัดของ ก.พ.ร.

- (1) ตัวชี้วัดที่ 4.1.1 ร้อยละของบัณฑิตที่ได้งานทำหรือประกอบอาชีพอิสระ

ภายในระยะเวลา 1 ปี

- (2) ตัวชี้วัดที่ 4.1.2 ร้อยละของบัณฑิตที่ได้งานทำตรงสาขาวิชาที่สำเร็จการศึกษา (ตรงกับตัวบ่งชี้ของ สกอ. 2.9.1)

1.3.2.3 ตัวบ่งชี้ของ สกอ.

- (1) ตัวบ่งชี้ที่ 2.9 ร้อยละของบัณฑิตที่ได้งานทำและประกอบอาชีพอิสระ

ภายใน 1 ปี

- (2) ตัวบ่งชี้ที่ 2.9.1 ร้อยละของบัณฑิตที่ได้งานทำตรงสาขาวิชาที่สำเร็จการศึกษา

การศึกษา

- (3) ตัวบ่งชี้ที่ 2.10 ร้อยละของบัณฑิตที่ได้รับเงินเดือนเป็นไปตามเกณฑ์

- (4) แนวทางการจัดการเรียนการสอนของมหาวิทยาลัยที่สอดคล้องกับ

ความต้องการของบัณฑิตและผู้ใช้บัณฑิต

ดังนั้น ตัวแปรที่ต้องการศึกษาทั้งหมด 10 ตัวแปร ดังนี้

ตัวแปร	ประเภทตัวแปร		
	ตัวชี้วัด	ตัวบ่งชี้	ตัวชี้วัด
	ของมหาวิทยาลัย	ของสกอ.	ของ ก.พ.ร.
ผู้สำเร็จการศึกษา			
1. จำนวนผู้สำเร็จการศึกษา	✓		
2. ร้อยละของผู้สำเร็จการศึกษาระดับปริญญาตรีตามมาตรฐานหลักสูตร	✓		
3. ร้อยละของผู้สำเร็จการศึกษาที่จบการศึกษาตามหลักสูตรภายในระยะเวลาที่กำหนด	✓		
4. ระดับความพึงพอใจของผู้สำเร็จการศึกษาที่มีต่อมหาวิทยาลัย	✓		
ภาวะการทำงานทำของบัณฑิต			
5. ร้อยละของผู้สำเร็จการศึกษาที่ได้ออกไปทำงานหรือประกอบอาชีพภายในระยะเวลา 6 เดือน	✓		
6. ร้อยละของผู้สำเร็จการศึกษาที่ได้ออกไปทำงานหรือประกอบอาชีพภายในระยะเวลา 9 เดือน	✓		
7. ร้อยละของผู้สำเร็จการศึกษาที่ได้ออกไปทำงานหรือประกอบอาชีพภายในระยะเวลา 1 ปี	✓		
8. ร้อยละของบัณฑิตที่ได้ออกไปทำงานหรือประกอบอาชีพอิสระภายในระยะเวลา 1 ปี (ไม่นับรวมผู้ศึกษาต่อ)		✓	✓
9. ร้อยละของบัณฑิตที่ได้ออกไปทำงานตรงสาขาวิชาที่สำเร็จการศึกษา	✓	✓	✓
10. ร้อยละของบัณฑิตที่ได้รับเงินเดือนเป็นไปตามเกณฑ์		✓	
แนวทางการจัดการเรียนการสอนของมหาวิทยาลัย			
11. แนวทางการจัดการเรียนการสอนของมหาวิทยาลัยที่สอดคล้องกับความต้องการของบัณฑิตและผู้ใช้บัณฑิต	-	-	-

1.3.3 ด้านประชากร ศึกษาข้อมูลจากผู้สำเร็จการศึกษา และบัณฑิต (ผู้สำเร็จการศึกษาระดับปริญญาตรี) ของมหาวิทยาลัยราชภัฏบุรีรัมย์ ประจำปีการศึกษา 2557 ได้แก่ ผู้สำเร็จการศึกษา ใช้ผู้สำเร็จการศึกษา ประจำปีการศึกษา 2557 ของคณะวิทยาศาสตร์ทุกสาขาวิชา

1.3.4 ด้านระยะเวลา ใช้เวลาดำเนินงานจำนวน 7 เดือน ในระหว่างเดือนตุลาคม 2557 – เดือนเมษายน 2558

1.4 นิยามศัพท์

1.4.1 การติดตาม หมายถึง การศึกษาความก้าวหน้าของบัณฑิตที่สำเร็จการศึกษาระดับปริญญาตรีทุกสาขาวิชาจากคณะวิทยาศาสตร์มหาวิทยาลัยราชภัฏบุรีรัมย์

1.4.2 บัณฑิต หมายถึง ผู้สำเร็จการศึกษาระดับปริญญาตรีทุกสาขาวิชา จากคณะวิทยาศาสตร์ มหาวิทยาลัยราชภัฏบุรีรัมย์ ที่สำเร็จการศึกษาในปีการศึกษา 2558

1.4.3 ภาวะการมีงานทำ หมายถึง สถานภาพในการประกอบอาชีพของบัณฑิต ซึ่งจำแนกออกเป็น 2 กลุ่ม คือ กลุ่มผู้มีงานทำแล้ว และกลุ่มผู้ที่ยังไม่ได้ทำงาน

1.4.4 บัณฑิตที่มีงานทำแล้ว หมายถึง การทำกิจกรรมใด ๆ ที่ได้ผลตอบแทนจากหน่วยงานที่ทำและ/หรือจากผลของกิจกรรม ทั้งในประเภทงานประจำ งานอิสระ และประกอบธุรกิจส่วนตัว

1.4.5 บัณฑิตที่ยังไม่ได้ทำงาน หมายถึง การไม่ได้ทำงานในกิจการใดกิจการหนึ่งที่ทำให้ผลตอบแทน

1.4.6 คุณลักษณะของผู้สำเร็จการศึกษา หมายถึง คุณธรรมและความสามารถของผู้สำเร็จการศึกษาจากคณะวิทยาศาสตร์ มหาวิทยาลัยราชภัฏบุรีรัมย์กับตำแหน่งหน้าที่ในการปฏิบัติงาน

1.5 ประโยชน์ที่คาดว่าจะได้รับ

1.5.1 ทำให้รู้ถึงภาวะการทำงานของบัณฑิตคณะวิทยาศาสตร์

1.5.2 ทำให้รู้ถึงลักษณะอาชีพ รายได้ และทัศนคติต่องานที่ทำของบัณฑิตคณะวิทยาศาสตร์

1.5.3 ทำให้รู้ถึงปัญหา และสาเหตุของผู้สำเร็จการศึกษาที่ยังไม่ได้งานทำ

1.5.4 ทำให้รู้ถึงข้อมูลในการศึกษาต่อของบัณฑิตคณะวิทยาศาสตร์

1.5.5 ได้ข้อมูลเกี่ยวกับคุณลักษณะของบัณฑิตในทัศนะของบัณฑิตเอง

1.5.6 ทำให้การดำเนินการจัดทำข้อมูลประกอบการประเมินผลการปฏิบัติราชการตามคำรับรองการปฏิบัติราชการประจำปีงบประมาณ พ.ศ. 2556 และการประเมินคุณภาพการศึกษาภายในของมหาวิทยาลัย เป็นไปอย่างมีประสิทธิภาพ

1.5.7 ทำให้คณะวิทยาศาสตร์ มหาวิทยาลัยสามารถปรับปรุงและพัฒนาการจัดการเรียนการสอนให้มีประสิทธิภาพ ตรงตามความต้องการของผู้รับบริการของมหาวิทยาลัย

บทที่ 2 เอกสารและงานวิจัยที่เกี่ยวข้อง

ในการวิจัยการติดตามผลการสำเร็จการศึกษาและภาวะการมีงานทำของบัณฑิต คณะวิทยาศาสตร์ มหาวิทยาลัยราชภัฏบุรีรัมย์ ประจำปีการศึกษา 2558 เป็นงานวิจัยเพื่อติดตามผลบัณฑิตที่สำเร็จการศึกษาเพื่อที่จะให้ทราบข้อมูลพื้นฐานเกี่ยวกับภาวะการมีงานทำ ปัญหาในการหางาน ความต้องการในการศึกษาต่อ และคุณลักษณะของบัณฑิตในทัศนของบัณฑิตเอง เมื่อจบการศึกษาจากคณะวิทยาศาสตร์ เพื่อนำข้อมูลที่ได้ไปใช้ในการวางแผนการศึกษาการตัดสินใจในด้านต่างๆ เพื่อที่จะพัฒนาศักยภาพของบัณฑิตที่สำเร็จการศึกษากลับไปให้มีศักยภาพตามที่หน่วยงานต่างๆ ต้องการได้อย่างมีประสิทธิภาพ ในการวิจัยครั้งนี้คณะผู้วิจัยได้ศึกษาเอกสารและงานวิจัยที่เกี่ยวข้อง ดังต่อไปนี้

- 2.1 การจัดการศึกษา คณะวิทยาศาสตร์ มหาวิทยาลัยราชภัฏบุรีรัมย์
- 2.2 การติดตามผล (Follow-up Study)
- 2.3 แนวคิดและทฤษฎีเกี่ยวกับการมีงานทำและการว่างงาน
- 2.4 การประกันคุณภาพการศึกษาระดับอุดมศึกษาในประเทศไทย
- 2.5 งานวิจัยที่เกี่ยวข้อง

2.1 การจัดการศึกษา คณะวิทยาศาสตร์ มหาวิทยาลัยราชภัฏบุรีรัมย์

2.1.1 ประวัติคณะวิทยาศาสตร์

คณะวิทยาศาสตร์ ได้เริ่มก่อตั้งขึ้นในปี พ.ศ. 2519 ตามพระราชบัญญัติวิทยาลัยครู พ.ศ. 2518 โดยเปลี่ยนจากหมวดวิชาวิทยาศาสตร์มาเป็น คณะวิชาวิทยาศาสตร์และเทคโนโลยี ในปีการศึกษา 2521 ได้เปิดสอนระดับปริญญาตรี ในหลักสูตรวิทยาศาสตร์ทั่วไป (ค.บ. 2 ปีหลัง) ปีการศึกษา 2524 เปิดสอนหลักสูตร ค.บ. 4 ปี วิชาเอกวิทยาศาสตร์ทั่วไป ปีการศึกษา 2527 เปิดสอนเทคนิคการอาชีพ ระดับ ป.กศ. ชั้นสูง 3 สาขา คือ การอาหาร ก่อสร้าง และกลสิกรรม

ในปี พ.ศ. 2527 มีการแก้ไขพระราชบัญญัติวิทยาลัยครู พ.ศ. 2518 เป็นผลให้คณะวิชา วิทยาศาสตร์และเทคโนโลยี สามารถเปิดสอนสาขาวิชาวิทยาศาสตร์ได้ โดยผู้สำเร็จการศึกษา ระดับปริญญาตรี จะได้รับคุณวุฒิเป็นวิทยาศาสตร์บัณฑิต คณะวิชาวิทยาศาสตร์และเทคโนโลยีจึงสามารถผลิตบัณฑิตทั้งสาขาครุศาสตร์บัณฑิต (วิชาเอกด้านวิทยาศาสตร์) และวิทยาศาสตร์บัณฑิต โครงสร้างการบริหารงานคณะประกอบด้วย 9 ภาควิชา คือ ภาควิชาเคมี ภาควิชาคณิตศาสตร์และสถิติประยุกต์ ภาควิชาชีววิทยา ภาควิชาฟิสิกส์ และภาควิชาวิทยาศาสตร์ทั่วไป ภาควิชาอุตสาหกรรมศิลป์ ภาควิชา สุขศึกษา ภาควิชาคหกรรมศาสตร์ ภาควิชาคอมพิวเตอร์และภาควิชาเกษตรศาสตร์

ในปี พ.ศ. 2538 มีการประกาศใช้พระราชบัญญัติสถาบันราชภัฏ พ.ศ. 2535 แทนพระราชบัญญัติวิทยาลัยครู วิทยาลัยครูบุรีรัมย์จึงเปลี่ยนเป็นสถาบันราชภัฏบุรีรัมย์ คณะวิชา วิทยาศาสตร์และเทคโนโลยีเปลี่ยนเป็นคณะวิทยาศาสตร์และเทคโนโลยี และหัวหน้าคณะ

เป็นคณบดี เปลี่ยนโครงสร้างการบริหารงานวิชาการ จากเดิมที่เป็นภาควิชา มาเป็นการบริหารงานวิชาการแบบโปรแกรมวิชา

ในปีการศึกษา 2543 คณะวิทยาศาสตร์และเทคโนโลยี มีโปรแกรมวิชาในสังกัดจำนวน 21 โปรแกรมวิชา ต่อมา มีโปรแกรมวิชาเพิ่มขึ้นเป็น 25 โปรแกรมวิชา ในปีการศึกษา 2544 สถาบันราชภัฏบุรีรัมย์กำหนดให้นักศึกษาศาสาครศาสตร์ที่เริ่มเข้าศึกษาในปี พ.ศ. 2544 ทั้งหมด สังกัดคณะครุศาสตร์ทุกสาขาวิชา

ในปี พ.ศ. 2548 สถาบันราชภัฏบุรีรัมย์ได้เปลี่ยนเป็น มหาวิทยาลัยราชภัฏบุรีรัมย์ คณะวิทยาศาสตร์และเทคโนโลยีเปลี่ยนเป็นคณะวิทยาศาสตร์ มีการจัดการบริหารภายใน (ระหว่างรอกการอนุมัติจากกระทรวงศึกษาธิการ) ดังนี้ สาขาวิชาในกลุ่มของอุตสาหกรรมศิลป์ ได้แก่ ก่อสร้าง อิเล็กทรอนิกส์ เทคโนโลยีอุตสาหกรรม แยกออกเป็นโครงการจัดตั้งคณะเทคโนโลยีอุตสาหกรรม ส่วนคณะวิทยาศาสตร์เปลี่ยนแปลงโครงสร้างการบริหารจากโปรแกรมวิชาเป็นภาควิชา ประกอบไปด้วย ภาควิชาวิทยาศาสตร์ ภาควิชาวิทยาศาสตร์ประยุกต์ และภาควิชาคณิตศาสตร์และสถิติประยุกต์

ภาคเรียนที่ 2 ปีการศึกษา 2549 คณะวิทยาศาสตร์ได้รับอนุมัติจากกระทรวงศึกษาธิการให้จัดแบ่งส่วนราชการเป็น 3 หน่วยงาน คือ สำนักงานคณบดี ภาควิชาวิทยาศาสตร์ และภาควิชาวิทยาศาสตร์ประยุกต์(รวมภาควิชาวิทยาศาสตร์ประยุกต์ เข้ากับภาควิชาคณิตศาสตร์และสถิติประยุกต์)และมีการเพิ่มศูนย์วิทยาศาสตร์และวิทยาศาสตร์ประยุกต์อีก 1 หน่วยงาน ซึ่งเป็นการจัดแบ่งเพิ่มเติมเป็นการภายในตามประกาศของมหาวิทยาลัย

2.1.2 ปรัชญา วิสัยทัศน์ และพันธกิจ

2.1.2.1 ปรัชญาคณะวิทยาศาสตร์ “มุ่งผลิตบัณฑิตทางวิทยาศาสตร์ เพื่อพัฒนาท้องถิ่น”

2.1.2.2 วิสัยทัศน์ คณะวิทยาศาสตร์ มหาวิทยาลัยราชภัฏบุรีรัมย์ ผลิตบัณฑิตให้มีคุณภาพ มีคุณธรรม นำเทคโนโลยี เพื่อพัฒนาท้องถิ่น

2.1.2.2 พันธกิจของคณะวิทยาศาสตร์

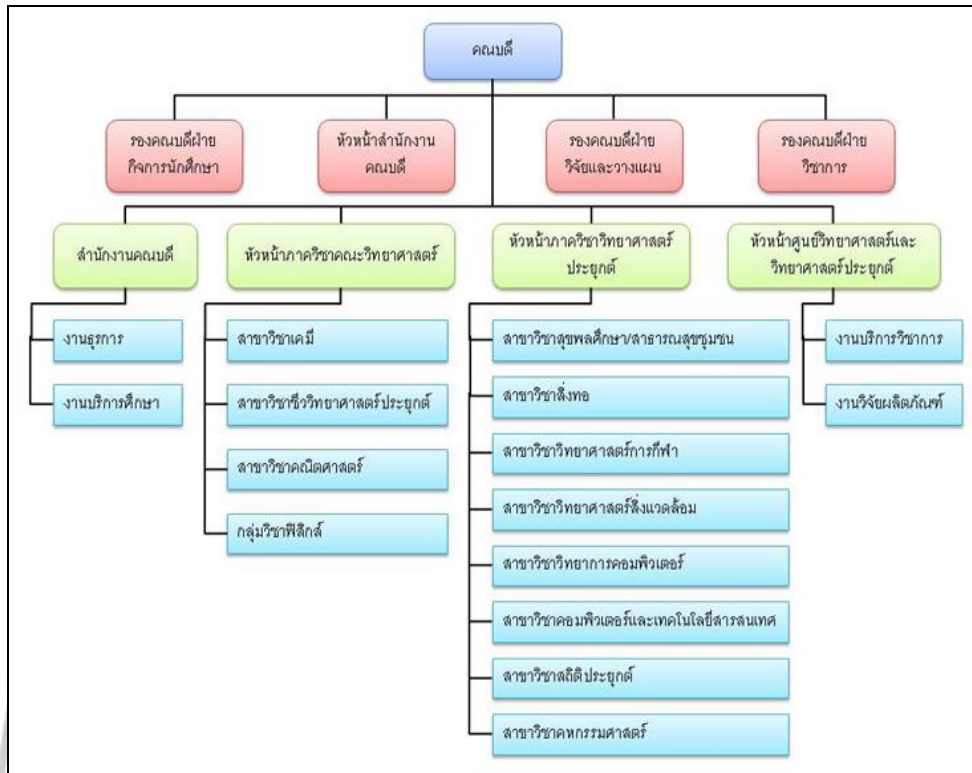
- (1) จัดการศึกษา ส่งเสริมวิชาการ วิชาชีพชั้นสูง และคุณธรรม
- (2) ให้บริการทางวิชาการแก่สังคม
- (3) ทำการวิจัย

2.1.3 เป้าประสงค์

2.1.3.1 ผลิตบัณฑิตที่มีคุณภาพ มีคุณธรรม พัฒนาท้องถิ่น

2.1.3.2 มีส่วนร่วมในการถ่ายทอดวิชาการและเทคโนโลยีสู่ท้องถิ่น

2.1.3.3 มีผลงานวิจัย



รูปที่ 2.1 การศึกษา เป็นเครื่องมือสำคัญในการพัฒนาคุณภาพของคน
 ที่มา : คณะวิทยาศาสตร์. 2557. ข้อมูลทั่วไป. (ออนไลน์).

แหล่งที่มา : http://www.science.buriram-zone.net/index/about_us.php. วันที่ 1 มกราคม 2557.

2.1.4 หลักสูตรที่เปิดสอน ในแต่ละภาควิชาเปิดสอนสาขาวิชาต่าง ๆ ดังนี้

2.1.4.1 ภาควิชาวิทยาศาสตร์

- (1) สาขาวิชาเคมี
- (2) สาขาวิชาชีววิทยาประยุกต์
- (3) สาขาวิชาคณิตศาสตร์
- (4) สาขาวิชาวิทยาศาสตร์การอาหาร
- (5) กลุ่มวิชาฟิสิกส์

2.1.4.2 ภาควิชาวิทยาศาสตร์ประยุกต์

- (1) สาขาวิชาวิทยาศาสตร์สิ่งแวดล้อม
- (2) สาขาวิชาวิทยาศาสตร์การกีฬา
- (3) สาขาวิชาสุขภาพศึกษา
- (4) สาขาวิชาสิ่งทอ
- (5) สาขาวิชาสถิติประยุกต์
- (6) สาขาวิชาวิทยาการคอมพิวเตอร์
- (7) สาขาวิชาเทคโนโลยีสารสนเทศ

คณะวิทยาศาสตร์ มหาวิทยาลัยราชภัฏบุรีรัมย์ เป็นสถาบันการศึกษาที่มุ่งผลิตบัณฑิตด้านวิทยาศาสตร์ เพื่อพัฒนาประเทศและท้องถิ่นอย่างต่อเนื่อง และมีศักยภาพที่ดีหลาย ๆ ด้าน ที่เป็นปัจจัยสำคัญในการผลิตบุคลากรที่มีคุณภาพ จึงทำให้มีนักศึกษาในแต่ละปีการศึกษามีจำนวนมาก การจัดการศึกษาของคณะวิทยาศาสตร์ มหาวิทยาลัยราชภัฏบุรีรัมย์ จึงจำเป็นจะต้องมีการขยายตัวเพิ่มมากขึ้นเพื่อสนองความต้องการของผู้ที่สนใจที่จะเข้าศึกษา และในขณะเดียวกันผู้ที่สนใจจะเข้าศึกษาจะมองที่ผลผลิตของสถาบันการศึกษา สนใจว่าเมื่อผู้เข้าศึกษาสำเร็จการศึกษาไปแล้ว เรามีโอกาสได้ทำงานเพียงใด เพราะเนื่องจากภาวะปัญหาทางเศรษฐกิจในปัจจุบัน ทำให้มีสถานประกอบการหลายแห่งได้ปิดกิจการหรือชะลอการดำเนินงานลงไป ทำให้เกิดภาวะการว่างงานของบัณฑิตมากยิ่งขึ้น คณะวิทยาศาสตร์มหาวิทยาลัยราชภัฏบุรีรัมย์ในฐานะเป็นผู้ผลิตบัณฑิตให้สอดคล้องกับตลาดแรงงาน จึงต้องตระหนักถึงความจำเป็นที่จะต้องติดตามภาวะการปฏิบัติงาน การประกอบอาชีพและการหางานทำของผู้สำเร็จการศึกษาจากคณะวิทยาศาสตร์มหาวิทยาลัยราชภัฏบุรีรัมย์ เพื่อนำไปใช้ประโยชน์ในการพัฒนาการจัดการศึกษาให้มีประสิทธิภาพและสอดคล้องกับความต้องการของผู้สนใจที่จะเข้ามาศึกษา

2.2 การติดตามผล (Follow-up Study)

กู๊ด (Good,1973) ได้อธิบายว่า การติดตามผล หมายถึง การประเมินความก้าวหน้าของบุคคลในการปฏิบัติงาน โดยอาศัยเครื่องมือและกระบวนการวัด

เบอร์ดี และคณะ (Berdie and others,1958) กล่าวโดยสรุปว่า การติดตาม คือ การรวบรวมเรื่องราวต่างๆ จากผู้สำเร็จการศึกษาไปแล้ว ซึ่งสอดคล้องกับแนวความคิดของ คลิฟฟอร์ด (Clifford) ว่า “การติดตามผลเป็นการบริการที่ให้ข่าวสารจากนักเรียนเก่า เพื่อเตรียมนักเรียนรุ่นใหม่ต่อไป”

สตูปและวอห์นควิสท์ (Stoops and Wahlquist,1963) มีแนวความคิดว่า การติดตามผลเป็นการสอบทานเกี่ยวกับโปรแกรมการเรียนการสอนของสถาบันการศึกษา ภายหลังจากนักศึกษาได้สิ้นสุดประสบการณ์ในโรงเรียนของเขาและการติดตามผล ยังเป็นเทคนิคสำหรับประเมินความเหมาะสมและความพอเพียงของโปรแกรมการเรียนการสอน ทั้งขณะที่ยังอยู่ในกระบวนการและภายหลังจากสิ้นสุดกระบวนการแล้ว

จากแนวคิดข้างต้น สรุปได้ว่า การติดตามผล หมายถึง การประเมินความก้าวหน้าของบุคคลในการปฏิบัติงานโดยอาศัยเครื่องมือและกระบวนการในการวัด เพื่อสำรวจว่าผู้สำเร็จการศึกษามีความสามารถในการปฏิบัติงานจริงเพียงใด มีอุปสรรคอะไรบ้าง จะได้นำผลมาปรับปรุงหลักสูตรและการเรียนการสอนเป็นวิธีสำคัญที่จะให้ข้อเท็จจริงเกี่ยวกับคุณภาพและข้อบกพร่องของผู้สำเร็จการศึกษาผลที่ได้จากการติดตามผลจะเป็นแนวทางในการพิจารณาปรับปรุงหลักสูตร การเรียนการสอนให้ดีขึ้น นอกจากนี้การศึกษาค้นคว้าติดตามผลผู้สำเร็จการศึกษาไปแล้วยังเป็นการแสดงความห่วงใย ความสนใจและความก้าวหน้าในการปฏิบัติงานของมหาวิทยาลัยที่มีต่อผู้สำเร็จการศึกษาอีกด้วย

2.2.1 ความสำคัญของการติดตามผล

การติดตามผลเป็นวิธีการที่สำคัญที่จะทำให้ข้อเท็จจริงเกี่ยวกับคุณภาพและข้อบกพร่องของผู้สำเร็จการศึกษา ผลที่ได้จากการศึกษาติดตามผลจะเป็นข้อมูลและแนวทางในการพิจารณาปรับปรุงหลักสูตรการเรียนการสอนให้ดีขึ้น เป็นประโยชน์ต่อผู้บริหารและผู้กำลังศึกษาอยู่ คือสามารถใช้เป็นข้ออ้างอิงในการฝึกอบรมส่งเสริมนักศึกษาปัจจุบันและยังเป็นหลักในการพัฒนาจัดการศึกษาเพิ่มเติมให้แก่ ผู้สำเร็จการศึกษาไปแล้วอีกด้วย ความสนใจความ ก้าวหน้าในการปฏิบัติงานของสถาบันที่มีต่อผู้สำเร็จการศึกษาตามธรรมชาติของคนเราเมื่อได้ทำงานใดสำเร็จลงก็อยากทราบว่าผลงานที่ได้กระทำสำเร็จแล้วนั้นดีหรือไม่อย่างไร การตรวจสอบเช่นนี้จะช่วยให้การทำงานเรื่องเดียวกันในครั้งต่อไปได้พัฒนาก้าวหน้าขึ้นไปเรื่อยๆ ในเรื่องของการติดตามผลผู้สำเร็จการศึกษาก็เช่นกัน ได้ทราบจุดที่ดีและจุดบกพร่องของหลักสูตร ทราบปัญหาความต้องการความจำเป็น

2.2.2 วัตถุประสงค์ของการติดตามผล

ในการติดตามผลผู้สำเร็จการศึกษา สิ่งแรกที่ต้องเตรียมก่อนการติดตามผล ก็คือ การกำหนดวัตถุประสงค์ ซึ่ง ดนัย สุธิพงษ์ (2533: 12) ได้กำหนดวัตถุประสงค์ของการติดตามผลไว้ว่า

- 2.2.2.1 เพื่อประเมินผลหลักสูตรการศึกษา
- 2.2.2.2 เพื่อประเมินผลการจัดประสบการณ์ด้านการเรียนการสอน และการฝึกงานของนิสิตนักศึกษาที่ทางสถานศึกษาจัดให้
- 2.2.2.3 เพื่อนำข้อมูลมาปรับปรุงหลักสูตร และการสอนให้ทันต่อการเปลี่ยนแปลงของสังคม
- 2.2.2.4 เพื่อนำข้อมูลด้านการทำงานของผู้สำเร็จการศึกษาไปแล้วมาวิเคราะห์เพื่อเป็นแนวทางในการตัดสินใจในการทำงานและการเตรียมตัวเพื่อแก้ปัญหาต่างๆ ในการทำงานของนิสิตนักศึกษาปัจจุบัน
- 2.2.2.5 เพื่อส่งเสริมความสัมพันธ์ระหว่างศิษย์เก่ากับศิษย์ปัจจุบันและสถานศึกษา สำหรับ Wentling (1980: 141-144) ได้กำหนดวัตถุประสงค์ของการติดตามผลไว้ดังนี้
 - (1) เพื่อสำรวจอาชีพของผู้สำเร็จการศึกษาออกไปแล้ว
 - (2) เพื่อสำรวจความต้องการตลาดแรงงาน
 - (3) เพื่อใช้เป็นข้อมูลในการปรับปรุงหลักสูตร
 - (4) เพื่อหาข้อมูลต่างๆ สำหรับเปิดอบรมระยะสั้นๆ ให้กับผู้ที่สำเร็จการศึกษาออกไปแล้ว
 - (5) เพื่อสำรวจถึงสถานภาพการศึกษาต่อ และการนำความรู้และประสบการณ์ไปใช้ในการปฏิบัติงาน
 - (6) เพื่อประเมินผลงานของหน่วยบริการต่างๆ ที่จัดทำขึ้น เช่น หน่วยบริการแนะแนว หน่วยบริการให้คำปรึกษา และหน่วยจัดหางาน
 - (7) เพื่อศึกษาลักษณะงานที่แท้จริงของตำแหน่งหน้าที่การงานต่างๆ ที่หน่วยงานนั้นๆ ต้องการ

(8) เพื่อเน้นให้เห็นถึงวัตถุประสงค์เบื้องต้นของการศึกษาสายอาชีพให้กับ นักศึกษาก่อนที่จะจบออกไปทำงาน

(9) เพื่อดำเนินการรวบรวมและวิเคราะห์ข้อมูลต่างๆ เพื่อเสนอรายงานต่อ ผู้บริหาร หรือส่วนราชการอื่นๆ ที่ต้องการ

Schetzer and Stone (1981: 389) ได้อธิบายวัตถุประสงค์ของการ ติดตามผล ทำให้ทราบข้อมูลของผู้สำเร็จการศึกษาที่ไปประกอบอาชีพ หรือไปศึกษาต่อ ตลอดจน แนวคิดในการจัดการเรียนการสอนอเนกนัยย์ เย็นสบาย (2533: 93) ได้สรุปว่าการติดตามผลมี วัตถุประสงค์ เพื่อประเมินผลความสามารถในการดำรงชีวิต และรวบรวมข้อมูลเกี่ยวกับทัศนคติ ข้อคิดเห็นต่างๆ ที่มีต่อการจัดการศึกษาที่สถาบันการศึกษาได้จัดว่ามีความเพียงพอและเหมาะสม หรือไม่ดังนั้นการติดตามผล มีวัตถุประสงค์เพื่อศึกษาว่าผู้สำเร็จการศึกษาเมื่อออกไปสู่สังคมแล้วจะ สามารถนำความรู้ ความสามารถไปใช้ตามจุดมุ่งหมายของหลักสูตรเพียงใด โดยทำให้ทราบข้อเท็จจริง เกี่ยวกับคุณภาพประสิทธิภาพ ตลอดจนข้อบกพร่องของผู้สำเร็จการศึกษา เพื่อปรับปรุงหลักสูตรการ เรียนการสอนอันจะเป็นประโยชน์ต่อผู้บริหาร คณาจารย์ และผู้กำลังศึกษาอยู่

ซึ่งในการวิจัยครั้งนี้ผู้วิจัยใช้วิธีดำเนินการติดตามผลผู้สำเร็จการศึกษา คือ การติดตามผลโดยใช้แบบสอบถามสำหรับบัณฑิตซึ่งมารายงานตัวเพื่อขอรับพระราชทานปริญญา บัตรหลังจากที่สำเร็จการศึกษาไปแล้วประมาณ 1 ปี ซึ่งคณะวิทยาศาสตร์ มหาวิทยาลัยราชภัฏ บุรีรัมย์ได้เห็นความสำคัญของการติดตามผลเนื่องจากเป็นกระบวนการหนึ่งที่ทำให้ทราบข้อมูล เกี่ยวกับภาวะการ มีงานทำ ผลการปฏิบัติงาน ปัญหาและอุปสรรคในการปฏิบัติงานของผู้สำเร็จ การศึกษาความต้องการในการศึกษา ข้อเสนอแนะ ตลอดจนคุณลักษณะของบัณฑิตเมื่อจบการศึกษา จากคณะวิทยาศาสตร์ในทัศนะของบัณฑิตเอง โดยข้อมูลที่ได้จากการติดตามผลเหล่านี้จะเป็นประโยชน์ ต่อคณะ สาขาวิชา อาจารย์ และผู้ที่กำลังศึกษาอยู่เพื่อการพัฒนาปรับปรุงหลักสูตร กระบวนการเรียน การสอนและการจัดการบริการอื่นๆ ให้ดียิ่งขึ้น

2.3 แนวคิดและทฤษฎีเกี่ยวกับการมีงานทำและการว่างงาน

ในเรื่องของผู้ที่มีงานทำกับผู้ว่างงาน อาจมีการเข้าใจผิดกันได้ว่ามีการแบ่งแยก เป็น 2 กลุ่มออกจากกันโดยเด็ดขาด คือคนที่ทำงานก็ทำงานไป ส่วนคนที่ไม่ได้ทำงานก็กลายเป็น แรงงานส่วนเกินเกาะกลุ่มอยู่ในตลาดแรงงานตลอดไป ซึ่งในความเป็นจริงไม่ได้เป็นเช่นนั้น เราจะ สังเกตได้ว่าในแต่ละเดือนจะมีบุคคลจำนวนมากต้องออกจากงาน และอีกจำนวนหนึ่งก็หางานใหม่ทำ ดังนั้นจึงมีการเคลื่อนไหวไปมาระหว่างกลุ่มคนที่เรียกว่าเป็นบุคคลที่มีงานทำ และกลุ่มคนที่ว่างงาน อยู่ตลอดเวลา นอกจากนั้นยังมีการเคลื่อนไหวเข้าๆ ออกๆ ของบุคคลในกำลังแรงงานอีกด้วย

ทฤษฎีที่สำคัญและนิยมใช้สำหรับการอธิบายภาวะการมีงานทำ และการว่างงานใน ทางเศรษฐศาสตร์มี 2 ทฤษฎี คือ (สุรกีษ์ บุนนาค และวันรักษ์ มิ่งมณีนาคนิ, 2520 : 41-49 อ้างถึงในสุรางค์รัตน์ วตินารมณ และกิตติยา รัตนกร, 2540 : 11 - 12)

ทฤษฎีการว่างงานของสำนักคลาสสิก (The classical Theory of Employment) ทฤษฎีนี้ให้ความสนใจเรื่องการทำเต็ม (Full Employment) ซึ่งโดยความหมายคือ ภาวะการนำปัจจัยการผลิตที่มีอยู่ในขณะนั้นมาใช้ในกระบวนการผลิตอย่างมีประสิทธิภาพ เฉพาะอย่างยิ่งคนที่สามารถทำงานได้จะมีงานทำทุกคน และยินดีทำงาน ณ อัตราค่าจ้างขณะนั้น สมมุติฐานสำคัญของทฤษฎีนี้ คือ ในขณะหนึ่งขณะใดระบบเศรษฐกิจจะอยู่ในภาวะสมดุล ณ ระดับที่มีการจ้างแรงงานเต็มที่เสมอ การว่างงานอาจเกิดขึ้นได้แต่เพียงชั่วคราวและสามารถแก้ไขได้เองโดยไม่จำเป็นต้องดำเนินนโยบายแต่อย่างใด

ทฤษฎีเศรษฐศาสตร์มหภาคของสำนักเคนส์ (John Maynard Keynes) ทฤษฎีนี้ได้รับการยอมรับมากกว่าทฤษฎีแรก เพราะสามารถใช้ในระบบเศรษฐกิจที่มีการจ้างงานเต็มที่ และ ที่มีการว่างงาน ความเชื่อที่สำคัญของทฤษฎีนี้เชื่อว่า การจ้างงานเต็มที่เป็นสิ่งที่เกิดขึ้นได้ยาก ต้องอาศัยนโยบายที่เหมาะสมช่วย จึงจะทำให้เกิดการจ้างงานเต็มที่ โดยทั่วไปแล้วเศรษฐกิจมักจะ อยู่ต่ำกว่าระดับที่มีการจ้างงานเต็มที่ สมมุติฐานของทฤษฎีนี้อยู่ที่ว่า การว่างงานเกิดขึ้นได้เสมอ ถ้าไม่แก้ด้วยนโยบายแล้วระบบเศรษฐกิจอาจอยู่ในภาวะการจ้างงานไม่เต็มที่เรื่อยไปก็ได้

ทฤษฎีการแสวงหางานทำ (Job Search) นักเศรษฐศาสตร์สำนักนีโอคลาสสิก (Neoclassical school) เช่น ฟรีดแมน (Friedman) และ เฟลปส์ (Phelps) ได้เสนอแนวคิดเรื่อง การว่างงาน โดยเชื่อว่าในระบบเศรษฐกิจจะมีอัตราการว่างงานตามธรรมชาติอยู่อัตราหนึ่ง ซึ่งถูกกำหนดโดยความผิดพลาดของตลาดแรงงาน (หรือการว่างงานผิด) และการว่างงานเพราะโครงสร้างเศรษฐกิจ การดำเนินนโยบายบริหารอุปสงค์มวลรวมแบบขยายตัว อาจมีผลช่วยลดอัตราการว่างงาน ลงต่ำกว่าอัตราตามธรรมชาติเฉพาะในระยะสั้นเท่านั้น แต่ในระยะยาวเมื่อคนงานมีประสบการณ์เกี่ยวกับผลการดำเนินนโยบายการเงินการคลังแบบขยายตัว คนงานจะสามารถปรับปรุงพฤติกรรมการเล่นงานของตนอย่างถูกต้อง ทำให้อัตราการว่างงานกลับเข้าสู่อัตราธรรมชาติอย่างเดิม

2.3.1 แนวคิดนี้การไม่มีงานทำ (Non – employment) จะมี 3 ประการคือ

2.3.1.1 การไม่มีงานทำ เพราะผลแห่งการตัดสินใจของครัวเรือนที่ไม่ต้องการให้สมาชิกบางคนทำงานในตลาด

2.3.1.2 การว่างงานในรูปของการลงทุนแสวงหางานทำ

2.3.1.3 การว่างงานเพราะความบกพร่องในตลาดแรงงาน

นักเศรษฐศาสตร์สำนักนีโอคลาสสิก จึงนำเอาทฤษฎีการแสวงหางานทำมาอธิบายอัตราการว่างงานตามธรรมชาติ ทฤษฎีนี้อธิบายว่าการที่คนงานต้องแสวงหางานทำและนายจ้างต้องแสวงหาลูกจ้างที่ดีเพราะเหตุผล 2 ประการคือ

(1) งานแต่ละอย่างในตลาดแรงงานแตกต่างกันมาก เช่น งานบางอย่างต้องใช้สติ ปัญญา บางอย่างต้องใช้ฝีมือ บางอย่างต้องใช้กำลัง เป็นต้น คนงานก็ล้วนแตกต่างกันในหลาย ๆ ด้าน แต่ คนงานมักไม่มีข้อมูลเกี่ยวกับงานที่ตนต้องการทำว่ามีอยู่ที่ไหน เงื่อนไขการจ้างเป็นอย่างไร ฉะนั้นเพื่อให้ได้มาซึ่งข้อมูลประกอบการตัดสินใจเลือก คนงานจึงต้องยอมสละเวลา (คือยอมว่างงาน) และรายได้เพื่อหางานทำ

(2) เนื่องจากการหางานทำและการคัดเลือกคนงานย่อมมีค่าใช้จ่ายสูง ค่าใช้จ่าย เหล่านี้เป็นค่าใช้จ่ายที่จมหายไปไม่มีวันได้คืนมา (Sunk cost) ดังนั้น ถ้าคนงานต้องการยึดงานใดเป็นอาชีพนาน ๆ เขาย่อมต้องลงทุนแสวงหางานค่อนข้างนาน จนกว่าจะแน่ใจว่าได้งานดี มิฉะนั้น จะเสียค่าใช้จ่ายไปโดยไม่คุ้ม

ทฤษฎีการแสวงหางานทำอธิบายการเข้าสู่ตลาดแรงงานในรูปของการมีงานทำ โอกาสที่จะได้ทำงานและการว่างงาน อันเนื่องมาจากการเตรียมตัวและการมีทักษะในการหางาน ทำของหน่วยแรงงาน และอธิบายถึงปัจจัยที่มีความสัมพันธ์กับการมีงานทำและทักษะในการหางาน ได้แก่ การรับข่าวสารแรงงาน โอกาสมีงานทำ ทฤษฎีนี้มีแนวคิดที่ว่าในสภาพที่ตลาดแรงงานมีการ ให้ข่าวสารข้อมูลน้อย ทั้งนายจ้างและแรงงานขาดความรู้เกี่ยวกับโอกาสของการจ้างงานในตลาดแรงงาน ผู้ที่หางานทำมักจะไม่เลือกงานแรกที่ได้รับการเสนอเนื่องจากขาดข้อมูลเปรียบเทียบ จึงมักใช้เวลาหางานอื่นและข้อมูลอื่นประกอบ การใช้เวลาเพื่อจะหางานทำนี้จึงนับเป็นการลงทุน อย่างหนึ่งของผู้หางานทำ ในกรณีนี้การว่างงานจะเกิดขึ้นเพราะปัญหาการขาดประสิทธิภาพของตลาดแรงงาน ในการให้ข่าวสารข้อมูลที่ชัดเจนและกว้างขวางพอที่จะทำให้ผู้หางานและผู้จ้างงานพบกันในเวลาที่เหมาะสม

ข้อสรุปของทฤษฎีนี้คือการว่างงานไม่ได้เกิดจากปัญหาความไม่สมใจเพียงอย่างเดียวและอาจเป็นไปได้ที่การว่างงานเป็นจำนวนมากเป็นการว่างงานชั่วคราว และเป็นไปโดยสมใจ เพราะใช้เวลาว่างหางานทำถือเป็นการลงทุนเพื่อผลในอนาคต และปัจจัยที่สำคัญที่ จะมีผลต่อการตัดสินใจเข้าสู่ตลาดแรงงานก็คือ ระบบข่าวสารแรงงานที่ได้รับ อัตราค่าจ้างที่พอใจ ทักษะในการทำงานและฐานะทางเศรษฐกิจ

นอกจากนี้ ยังมีทฤษฎีอื่น ๆ ที่น่าสนใจอีก เช่น ทฤษฎีดีมานด์ และซัพพลายของแรงงาน (Theory of Demand for and Supply of Labor) เป็นทฤษฎีที่กล่าวถึงความสัมพันธ์ระหว่างจำนวนผลผลิตและปัจจัยที่เป็นแรงงาน ซึ่งมีความสัมพันธ์โดยตรงต่อกัน คือจำนวนผลผลิตเปลี่ยนแปลงตามระดับการจ้างงาน ส่วนอีกทฤษฎีหนึ่งคือ Theory of Aggregate Demand โดยเนื้อหาที่สำคัญกล่าวถึงการว่างงานโดยไม่สมใจ เป็นการวางแผนโดยไม่ได้มีสาเหตุมาจากดี-มานด์ต่อแรงงานที่มีไม่มากพอเท่านั้น แต่ยังมีสาเหตุมาจากดีมานด์รวม (aggregate demand) ที่มีไม่มากพอด้วยหรือมีผลผลิตมากเกินไป (Over Production)

2.3.2 สาเหตุการว่างงาน

สาเหตุการว่างงานที่พบในแต่ละยุคสมัยมีความแตกต่างกัน อันเกิดจากความเปลี่ยนแปลงของสภาพเศรษฐกิจ สังคม และตลาดแรงงาน สำหรับสาเหตุการว่างงานที่สำคัญ ๆ อาจจำแนกได้ 2 ประการ คือ (Katharine Hooper Briar, อ้างถึงใน สุรางค์รัตน์ วจินารมณ และภาวนา พัฒนศรี, 2538 : 11-14)

2.3.2.1 สาเหตุการว่างงานที่เกิดจากปัจจัยภายนอก

(1) ปริมาณกำลังแรงงาน ซึ่งเพิ่มขึ้นอย่างไม่ได้สัดส่วนกับความต้องการกำลังแรงงานของตลาดแรงงาน

(2) ความต้องการของตลาดแรงงาน ภาวะความต้องการของตลาดแรงงานที่มีต่อสาขาอาชีพ

(3) ระบบการศึกษา การปรับปรุงหลักสูตรการศึกษา ระบบการเรียนการสอน รวมทั้งการเปลี่ยนทัศนคติของประชาชนทั่วไปในเรื่องการศึกษา

(4) การส่งเสริมการลงทุน การเปลี่ยนแปลงทางเศรษฐกิจ ภาวะเศรษฐกิจในยุคโลกาภิวัตน์ มีผลต่อการเปิดโอกาสให้บริษัทข้ามชาติเข้ามาลงทุน ซึ่งมีผลต่อการเพิ่มอัตราการจ้างงาน

(5) ภัยแล้งซึ่งเกิดจากธรรมชาติ มีผลต่อการเคลื่อนย้ายแรงงานจากภาคเกษตรไปสู่ภาคอุตสาหกรรม ก่อให้เกิดการว่างงานในช่วงการหางานทำ

(6) แนวโน้มการปลดคนงาน เนื่องมาจากการนำเทคโนโลยีที่สูงขึ้นมาใช้ในระบบการผลิต โดยใช้เครื่องจักรแทนแรงงานคน

(7) ภาวะการแข่งขันทั้งในระดับโลกและประเทศ การที่สถานประกอบการต่างๆ พยายามที่จะลดปัญหาการขาดแคลนแรงงานด้วยการลงทุนเพื่อพัฒนาทรัพยากรมนุษย์

(8) ภาวะค่าครองชีพที่สูงมากขึ้น มีผลทำให้ผู้ที่มิรายได้ไม่พอเพียงต้องชวนขวยหางานใหม่ทำให้เกิด “ภาวะการว่างงานชั่วคราว” ขึ้น

(9) งานที่ขาดเสถียรภาพ จากการที่ภาวะทางเศรษฐกิจเปลี่ยนแปลงจากอุตสาหกรรมการผลิตไปสู่ฐานในการบริการนั้น งานที่ทำมักขาดความมั่นคงเนื่องจากการย้ายฐานการผลิตไปสู่ที่ๆ มีการลงทุนต่ำ

2.3.3 สาเหตุการว่างงานที่เกิดจากปัจจัยภายใน

สำหรับปัจจัยภายในที่เป็นสาเหตุที่ทำให้เกิดภาวะว่างงานนั้น ส่วนใหญ่เป็นเรื่องที่เกี่ยวกับเหตุผลเฉพาะตัวบุคคล คือ

2.3.3.1 การจงใจหรืออาจเรียกว่าว่างงานโดยสมัครใจ (Voluntary Unemployment) คือ ผู้ที่ประสงค์จะทำงานแต่จงใจเป็นผู้ว่างงาน เพราะไม่ปรารถนาที่จะทำ เนื่องจากไม่พอใจในค่าจ้างและสภาพการทำงาน (สมศักดิ์ สามัคคีธรรม, 2538 : 203)

2.3.3.2 ความบกพร่องในการปรับตัวให้เข้ากับงานที่ทำ มีผลมาจากการที่บุคคลมีความผิดปกติทางจิตใจ มีความบกพร่องทางร่างกาย ความบกพร่องทางสังคมของบุคคล

2.3.3.3 เพศ ลักษณะงานบางอย่างก่อให้เกิดการเลือกปฏิบัติต่อผู้สมควรเข้าทำงาน รวมทั้งภาวะการเปี่ยงเบนทางเพศ

2.3.3.4 ความพิการ กลุ่มคนพิการมักจะได้รับพิจารณาเป็นอันดับสุดท้าย หรืออาจไม่ได้รับการพิจารณา ถ้าสังคมนั้นขาดกฎหมายรองรับที่จะให้ความคุ้มครองคนพิการในด้านการประกอบอาชีพ

2.3.3.5 อายุ เด็กและเยาวชนอาจไม่ได้รับการจ้างให้ทำงานทั้งในแง่วุฒิภาวะการศึกษา และเงื่อนไขอื่นๆ ทางกฎหมายที่ห้ามมิให้กลุ่มดังกล่าว ทำงานบางประเภท โดยเฉพาะงานที่เกี่ยวข้องกับเครื่องจักรขณะทำงาน งานอันตรายตามที่กฎหมายกำหนด เป็นต้น

2.3.3.6 ผู้ที่มีโรคภัยแรง เช่น โรคเอดส์มักถูกเลิกจ้าง ฉะนั้น การที่พบว่ามิผู้ติดเชื้อและผู้ที่เป็นพาหะนำเชื้อเอดส์ จึงถือได้ว่าโรคนี้อาจมีผลต่อการว่างงานได้ด้วยเช่นกัน

2.3.3.7 การเลือกงาน การที่บุคคลบางกลุ่มเลือกงาน โดยขาดการประเมินความสามารถของตนเองย่อมทำให้เสียโอกาสในการมีงานทำ

2.3.3.8 ผู้ที่มีฐานะยากจน เป็นกลุ่มที่เสี่ยงต่อการมีโอกาสนในการมีงานทำ เพราะมีข้อจำกัดหลายด้าน ทั้งในด้านการศึกษาและการเข้าถึงบริการจัดหางานและตามข้อเท็จจริงกลุ่มนี้เป็นกลุ่มที่ประสบกับภาวะการว่างงานที่นานกว่ากลุ่มอื่น

2.3.3.9 ระดับการศึกษา ที่คนคิดต่อการศึกษา มีผลทำให้เกิดการว่างงานได้ ถ้าผู้ที่ได้รับการศึกษาในแต่ละระดับมีทัศนคติต่อ “งาน” ที่ต้องการทำในทางที่ไม่ถูกต้อง

2.3.3.10 ภูมิสำเนา ผู้ที่อยู่ในกำลังแรงงานเป็นจำนวนไม่น้อย ที่พยายามรอคอยงานอยู่ต่างถิ่น โดยมุ่งหวังว่าจะไม่กลับภูมิสำเนาในทางตรงกันข้าม บางส่วนกลับรอคอยงานที่สามารถจะกลับสู่ภูมิสำเนาได้

2.3.4 ประเภทการว่างงาน

การว่างงานเกิดขึ้นด้วยสาเหตุต่าง ๆ กันไป ประเภทการว่างงานที่มีการจำแนกไว้ จึงมีอยู่หลายอย่างด้วยกัน เช่น อาจแบ่งเป็นการว่างงานได้ 2 ประเภทหลักๆ คือ การว่างงานโดยสมัครใจกับการว่างงานโดยไม่สมัครใจ และการว่างงานโดยเปิดเผยกับการว่างงานที่ไม่เปิดเผย การว่างงานประเภทนี้ ครอบคลุมการทำงานส่วนตัวและปัญหาการทำงานต่ำกว่าระดับด้วย นอกจากนี้ อาจแบ่งประเภทการว่างงานได้เป็น 6 ประเภท (สมศักดิ์ สามัคคีธรรม 2538 : 193) คือ

2.3.4.1 การว่างงานเนื่องมาจากอุปสงค์มวลรวมมีไม่เพียงพอ (Deficient Demand Unemployment) เป็นการว่างงานที่เกิดขึ้นในช่วงเศรษฐกิจตกต่ำ สินค้าเหลือ / ล้นตลาด ทำให้นายทุนต้องลดการผลิตและปลดคนงานออก ก่อให้เกิดการว่างงานระยะสั้นที่เกิดจากวัฏจักรของเศรษฐกิจ (Cyclical Unemployment) กับการว่างงานระยะยาวที่เกิดจากผลความเจริญเติบโตทางเศรษฐกิจไม่เพียงพอ (Growth - Gap Unemployment)

2.3.4.2 การว่างงานเพราะความผิดของกลไกตลาดแรงงาน (Frictional Unemployment) คือ การว่างงานอันเนื่องมาจากบุคคลเปลี่ยนงานเดิม โดยกลุ่มนี้จะมีการกลับเข้าสู่ตลาด แรงงานงานใหม่อีก ถือเป็นว่างงานระยะสั้นซึ่งสามารถศึกษาได้จากอัตราการเข้าออกของสถานประกอบการ

2.3.4.3 การว่างงานเพราะโครงสร้าง (Structural Unemployment) เป็นการว่างงานที่เกิดขึ้นจากข้อเท็จจริงที่ว่า ตลาดแรงงานมีได้มีเพียงตลาดเดียว แต่ประกอบด้วยตลาดย่อยๆ เป็นจำนวนมากจึงมีการเคลื่อนย้ายแรงงานจากตลาดแรงงานแห่งหนึ่งไปสู่อีกแห่งหนึ่ง จึงทำให้เกิดการว่างงานเพราะโครงสร้างขึ้น

2.3.4.4 การว่างงานตามฤดูกาล (Seasonal Unemployment) ได้แก่ การว่างงานที่เกิด จากการรอฤดูกาลเกษตร พบมากในการทำงานภาคเกษตรกรรม

2.3.4.5 การว่างงานแอบแฝง (Disguised Unemployment) หมายถึง สภาพที่มีแรงงานส่วนเกินทำให้ผลผลิตส่วนเพิ่มของแรงงาน (Marginal Product of Labour) อยู่ในระดับที่ใกล้เคียงกับศูนย์หรือเท่ากับอัตราค่าจ้างพอเพียงชีพ ดังนั้นในสาขาเศรษฐกิจที่มีการว่างงานแอบแฝง จะสามารถลดจำนวนแรงงานบางส่วน หรือโยกย้ายแรงงานออกจากสาขาเศรษฐกิจนั้น โดยไม่ทำให้ผลผลิตลดลงแต่อย่างใด

2.3.4.6 การทำงานต่ำกว่าระดับ (Underemployment) โดยทั่วไปหมายถึง แรงงานที่ประกอบธุรกิจให้ครัวเรือน ซึ่งมีจำนวนมากเกินไปเมื่อเทียบกับปัจจัยอื่นๆ ที่นำมาใช้ร่วมกับแรงงานในการผลิตแรงงานส่วนเกินนี้จะไม่ก่อให้เกิดผลผลิตเพิ่มขึ้น ฉะนั้นถ้าลดแรงงานส่วนเกินออก ผลผลิตรวมจะไม่ลดลง อย่างไรก็ตาม SNA ให้ข้อคิดว่า การทำงานต่ำกว่าระดับครอบคลุมถึงลักษณะที่เป็นการว่างงานบางส่วน (Partial lack of work) ได้รับรายได้ต่ำ (Low employment income) ใช้ทักษะต่ำ (Under utilization of skill) หรือผลผลิตต่ำ (Low Productivity)

2.4 การประกันคุณภาพการศึกษาระดับอุดมศึกษาในประเทศไทย

2.4.1 ความเป็นมาและความสำคัญ

การศึกษาในระดับอุดมศึกษาเป็นการศึกษาระดับสูงที่มุ่งพัฒนาคนเพื่อเข้าสู่วิชาชีพต่างๆ เพื่อเป็นพื้นฐานสำคัญต่อการพัฒนาประเทศ แต่จะพบว่าสถาบันอุดมศึกษาของไทยกำลังอยู่ในขั้นวิกฤตเมื่อเทียบกับต่างชาติหรือแม้แต่เพื่อนบ้านในทวีปเดียวกัน โดยจะเห็นได้ชัดจากข้อมูลในนิตรสารเอเชียวิกปี 1999 ที่ได้จัดอันดับมหาวิทยาลัยไทย 5 มหาวิทยาลัย ดังนี้ จุฬาลงกรณ์มหาวิทยาลัย (อันดับที่ 29) มหาวิทยาลัยธรรมศาสตร์ (อันดับที่ 38) มหาวิทยาลัยมหิดล (อันดับที่ 39) มหาวิทยาลัยสงขลานครินทร์ (อันดับที่ 44) และมหาวิทยาลัยเชียงใหม่ (อันดับที่ 66) (พิจารณาการจัดอันดับจากชื่อเสียงด้านวิชาการ 30% คณาจารย์ 25% การคัตนนักศึกษา 20% งบประมาณค่าใช้จ่าย 15% และค่าเล่าเรียน/ค่าบำรุง 10%) นอกจากนี้สถาบันพัฒนาการจัดการนานาชาติ (International Institution for Management Development) ยังจัดอันดับความสามารถด้านวิทยาศาสตร์และเทคโนโลยีของไทย พบว่า ประเทศไทยอยู่ในอันดับที่ 46 จาก 47 ในขณะที่ประเทศมาเลเซีย (อันดับ 32) ฟิลิปปินส์ (อันดับ 33) และหากพิจารณาผลงานวิจัยของอาจารย์ในมหาวิทยาลัย จะพบว่า ใน 1 ปี จุฬาลงกรณ์มหาวิทยาลัย อาจารย์ประมาณ 17 คน ต่อกงานวิจัย 1 ชิ้น, ธรรมศาสตร์ 100 คน ต่อ 1 ชิ้น, มหิดล 11 คน ต่อ 1 ชิ้น ในขณะที่ประเทศโตโอเกุ (ญี่ปุ่น) 1 คน ต่อ 1.25 ชิ้น และมหาวิทยาลัยสิงคโปร์ 1 คน ต่อ 0.6 ชิ้น (ศุภชัย หล่อโลหการ, 2542 : 23) นอกจากนี้ประเทศไทยยังไม่มีระบบการประกันคุณภาพการศึกษาที่มีรูปแบบที่ชัดเจน คุณภาพการศึกษาและการผลิตบัณฑิตก็มีความต่างกัน ประชาชนขาดความมั่นใจในสถาบันอุดมศึกษา การบริหารขาดความโปร่งใส(Transparency) และความสามารถตรวจสอบได้ (accountability) (ทบทวมหาวิทยาลัย, 2542 : 1-2)

แต่อย่างไรก็ตาม ประเทศไทยก็ไม่ได้นิ่งนอนใจและพยายามที่จะพัฒนาคุณภาพการศึกษาในระดับอุดมศึกษา ซึ่งจะเห็นได้จากแผนพัฒนาเศรษฐกิจและสังคมแห่งชาติฉบับที่ 8 (พ.ศ.2540-2544) ที่มุ่งหมายจะยกระดับ คุณภาพทางวิชาการของสถาบันอุดมศึกษาของรัฐและเอกชน อย่างน้อยให้ได้มาตรฐานขั้นต่ำที่เท่าเทียมกันทุกแห่ง (อ้างถึงในสำนักคณะกรรมการการศึกษาแห่งชาติ, 2540 : 82) นอกจากนี้ทบวงมหาวิทยาลัยก็ได้ประกาศนโยบายการประกันคุณภาพการศึกษาในระดับอุดมศึกษาขึ้นเมื่อวันที่ 8 กรกฎาคม พ.ศ. 2539 โดยมีสาระสำคัญของนโยบายดังกล่าว คือ (สำนักงานคณะกรรมการการศึกษาแห่งชาติ, 2540 : 82-83 และวันชัย ศิริชนะ, 2540 :10-11, ทบทวมหาวิทยาลัย, 2542 : 2-3)

2.4.1.1 ทบวงมหาวิทยาลัยจะพัฒนาให้มีระบบและกลไกการประกันคุณภาพ การศึกษาขึ้น

2.4.1.2 ทบวงมหาวิทยาลัยจะส่งเสริมให้สถาบันอุดมศึกษามีการพัฒนากระบวนการ ประกันคุณภาพการศึกษาขึ้นภายในสถาบัน

2.4.1.3 ทบวงมหาวิทยาลัยจะได้กำหนดรูปแบบและวิธีการประกันคุณภาพ การศึกษาเพื่อเป็นแนวทางในการดำเนินงานของสถาบัน

2.4.1.4 ทบวงมหาวิทยาลัยจะจัดให้มีกลไกการตรวจสอบและประเมินผลระบบ ประกันคุณภาพการศึกษาที่แต่ละสถาบันได้จัดขึ้น

2.4.1.5 ทบวงมหาวิทยาลัยจะสนับสนุนและส่งเสริมความร่วมมือและการมีส่วนร่วม ของหน่วยงานและสถาบันต่างๆ ในสังคม ในกิจกรรมการประกันคุณภาพการศึกษาของ สถาบันอุดมศึกษาทั้งภาครัฐและเอกชน

2.4.1.6 ทบวงมหาวิทยาลัยจะส่งเสริมให้มีการนำข้อมูลข่าวสารและผลจากกิจกรรม การประกันคุณภาพการศึกษาของสถาบันต่างๆ เผยแพร่ต่อสังคมภายนอก

อีกทั้งตามพระราชบัญญัติการศึกษาแห่งชาติ พ.ศ. 2542 หมวด 6 โดยเฉพาะมาตรา ที่ 49-51 ได้กำหนดไว้อย่างชัดเจนว่า (สำนักงานคณะกรรมการการศึกษาแห่งชาติ, 2542 : 24-26, 35)

“ให้มีสำนักงานรับรองมาตรฐานและประเมินคุณภาพการศึกษา มีฐานะเป็นองค์การ มหาชนทำหน้าที่พัฒนาเกณฑ์วิธีการประเมินคุณภาพภายนอก และทำการประเมินผลการจัด การศึกษาเพื่อให้มีการตรวจสอบคุณภาพของสถานศึกษา...ให้มีการประเมินคุณภาพภายนอกของ สถานศึกษาทุกแห่งอย่างน้อยหนึ่งครั้งในทุกห้าปีตั้งแต่การประเมินครั้งสุดท้าย”(มาตรา 49) และ “ให้สถานศึกษาให้ความร่วมมือในการจัดเตรียมเอกสารหลักฐานต่างๆ ที่มีข้อมูลเกี่ยวข้องกับ สถานศึกษา ตลอดจนให้บุคลากร คณะกรรมการของสถานศึกษา รวมทั้งผู้ปกครองและผู้ที่มีส่วน เกี่ยวข้องกับสถานศึกษาให้ข้อมูลเพิ่มเติมในส่วนที่พิจารณาเห็นว่าเกี่ยวข้องกับการปฏิบัติการกิจของ สถานศึกษา ตามคำร้องขอของสำนักงานรับรองมาตรฐานและประเมินคุณภาพการศึกษาหรือบุคคล หรือหน่วยงานภายนอกที่สำนักดังกล่าวรับรองที่ทำการประเมินคุณภาพภายนอกของสถานศึกษา นั้น”(มาตรา 50) ซึ่ง”ในกรณีที่ผลการประเมินภายนอกของสถานศึกษาไม่ได้ตามมาตรฐานที่ กำหนด ให้สำนักงานรับรองมาตรฐานและประเมินคุณภาพการศึกษา จัดทำข้อเสนอแนะการปรับปรุง แก้ไขต่อหน่วยงานต้นสังกัด เพื่อให้สถานศึกษาปรับปรุงแก้ไขต่อหน่วยงานต้นสังกัด เพื่อให้ สถานศึกษาปรับปรุงแก้ไขภายในระยะเวลาที่กำหนด หากมิได้ดำเนินการดังกล่าวให้สำนักงานรับรอง มาตรฐานและประเมินคุณภาพการศึกษารายงานต่อคณะกรรมการการศึกษาขั้นพื้นฐานหรือ คณะกรรมการอุดมศึกษาเพื่อดำเนินการให้มีการปรับปรุง แก้ไข”(มาตรา 51) โดย “ภายในหกปีนับ แต่วันที่พระราชบัญญัตินี้ใช้บังคับ ให้กระทรวงจัดให้มีการประเมินผลภายนอกครั้งแรกของ สถานศึกษาทุกแห่ง” (บทเฉพาะกาล มาตรา 72)

ตามมติคณะรัฐมนตรีเมื่อวันที่ 28 ธันวาคม 2542 คณะรัฐมนตรีได้อนุมัติหลักการ ร่างพระราชกฤษฎีกาจัดตั้งสำนักรับรองมาตรฐานและประเมินคุณภาพการศึกษา พ.ศ. ... ตามที่ สำนักงานคณะกรรมการปฏิรูประบบราชการและสำนักงาน ก.พ. เสนอ และให้ส่งสำนักงาน

คณะกรรมการกฤษฎีกาตรวจพิจารณา แล้วดำเนินการต่อไปได้ และเมื่อวันที่ 8 กุมภาพันธ์ 2543 คณะรัฐมนตรีก็ได้ให้ความเห็นชอบร่างพระราชกฤษฎีกาจัดตั้งสำนักงานรับรองมาตรฐานและประเมินคุณภาพการศึกษา พ.ศ. ... ตามที่ทบวงมหาวิทยาลัยเสนอ ซึ่งมีสาระสำคัญ ดังนี้ (สำนักนายกรัฐมนตรี, 2543)

(1) กำหนดนิยามคำว่า “สถานศึกษา” หมายความว่า สถานพัฒนาเด็กปฐมวัยโรงเรียน ศูนย์การเรียนรู้ วิทยาลัย สถาบัน มหาวิทยาลัย หน่วยงานการศึกษา หรือหน่วยงานอื่นของรัฐหรือของเอกชนที่มีอำนาจหน้าที่หรือมีวัตถุประสงค์ในการจัดการศึกษา

(2) ให้จัดตั้งองค์การมหาชนขึ้นเรียกว่า “สำนักงานรับรองมาตรฐานและประเมินคุณภาพการศึกษา (องค์การมหาชน)” เรียกโดยย่อว่า “สมศ.” มีวัตถุประสงค์เพื่อพัฒนาเกณฑ์ วิธีการประเมินคุณภาพภายนอก และทำการประเมินผลการจัดการศึกษา เพื่อให้มีการตรวจสอบคุณภาพของสถานศึกษา

(3) บรรดารายได้ของสำนักงานไม่เป็นรายได้ที่ต้องนำส่งกระทรวงการคลัง ตามกฎหมายว่าด้วยเงินคงคลัง และกฎหมายว่าด้วยวิธีการงบประมาณ

(4) ให้มีคณะกรรมการคณะหนึ่ง เรียกว่า “คณะกรรมการบริหารสำนักงานรับรองมาตรฐานและประเมินคุณภาพการศึกษา” ประกอบด้วย ประธานกรรมการ กรรมการโดยตำแหน่ง จำนวน 3 คน กรรมการผู้ทรงคุณวุฒิ จำนวน 6 คน โดยมีผู้อำนวยการสำนักงานเป็นกรรมการและเลขานุการ รวม 11 คน

(5) ให้มีคณะกรรมการพัฒนาระบบการประเมินคุณภาพการศึกษาขั้นพื้นฐานและคณะกรรมการพัฒนาระบบการประเมินคุณภาพศึกษาระดับอุดมศึกษา มีอำนาจหน้าที่สนับสนุนงานด้านวิชาการแก่คณะกรรมการ พัฒนาปรับปรุงระบบและวิธีการประเมินคุณภาพภายนอก กำกับการดำเนินการให้มีการรับรองมาตรฐานและการประเมินคุณภาพการศึกษาของสถานศึกษา และกระทำการอื่นใดตามที่คณะกรรมการมอบหมาย

(6) ผู้อำนวยการและเจ้าหน้าที่ที่จะต้องไม่ประกอบกิจการ ซึ่งมีสภาพเป็นการแข่งขันกับสำนักงาน หรือเป็นผู้มีส่วนได้เสียในกิจการที่กระทำกับสำนักงาน และจะต้องไม่เข้าไปเกี่ยวข้องกับการรับรองมาตรฐานหรือการประเมินคุณภาพการศึกษาของสถานศึกษาที่ตนเป็นผู้มีส่วนได้เสีย

(7) ผู้ปฏิบัติงานของสำนักงานมีสามประเภท คือ เจ้าหน้าที่หรือลูกจ้างที่ปรึกษาหรือผู้เชี่ยวชาญ และเจ้าหน้าที่ของรัฐซึ่งมาปฏิบัติงานเป็นการชั่วคราวตามที่รัฐมนตรีขอ

(8) ให้รัฐมนตรีมีอำนาจกำกับดูแลการดำเนินกิจการของสำนักงาน และมีอำนาจสั่งให้ สำนักงานชี้แจงทำรายงาน หรือยับยั้งการกระทำของสำนักงาน ตลอดจนสั่งสอบสวนข้อเท็จจริงเกี่ยวกับการดำเนินการ

(9) ภายในหกปีนับตั้งแต่วันที่พระราชบัญญัติการศึกษาแห่งชาติ พ.ศ.2542 ใช้บังคับ ให้มีการประเมินคุณภาพภายนอกครั้งแรกของสถานศึกษาทุกแห่ง เฉพาะที่เป็นสถานศึกษาที่จัดการศึกษาในระบบตามกฎหมายว่าด้วยการศึกษาแห่งชาติ

นอกจากนี้ยังมีงานวิจัยหลายเรื่องที่ศึกษาเกี่ยวกับการประกันคุณภาพในประเทศไทย ได้แก่ อุทุมพร จามรมาน (2542) ได้ทำการศึกษา “ข้อมูลสถานภาพการประกันคุณภาพการอุดมศึกษา 5 สาขาวิชา” พบว่า 22 คณะ 5 สาขาวิชา มีระบบการประกันคุณภาพอยู่ในรูปปัจจัยนำเข้า กระบวนการ และผลลัพธ์ (Input Process Output) ส่วนกลไกการดำเนินงานประกันคุณภาพอยู่ในรูปของคณะกรรมการประกันคุณภาพ ซึ่งมีคณบดี/รองคณบดีเป็นประธาน ในแต่ละคณะจะมีเจ้าหน้าที่ประกันคุณภาพ (QA Officer) ทำหน้าที่ในเรื่องการรวบรวม ข้อมูลจากทุกคนทุกภาควิชา และข้อมูลรวมของคณะ ประมวลผล และเสนอรายงานผลการปฏิบัติงานต่อคณะกรรมการประกันคุณภาพของคณะวิชา ซึ่งคณะในโครงการนำร่องได้มีการระบุข้อมูลที่ต้องการรวบรวมข้อมูลให้เป็นระบบ จัดทำดัชนีและเกณฑ์ จัดทำคู่มือประกันคุณภาพระดับคณะ และประมวลข้อมูลเพื่อจัดทำรายงานการศึกษาตนเองทุกคณะ ส่วนศักดิ์ชาย เพชรช่วย (2541) ทำงานวิจัยเรื่อง “การพัฒนาตัวบ่งชี้รวมคุณภาพการศึกษาของคณะครุศาสตร์ในสถาบันราชภัฏ” ซึ่งเก็บข้อมูลจากผู้ทรงคุณวุฒิ คณบดีและอาจารย์ในสถาบันราชภัฏ 36 แห่ง ทั่วประเทศไทย โดยการใช้การส่งแบบสอบถามเก็บรวบรวมทางไปรษณีย์ ซึ่งผลการวิจัย พบว่า ตัวบ่งชี้คุณภาพการศึกษาของคณะครุศาสตร์ในสถาบันราชภัฏมีทั้งหมดจำนวน 75 ตัว แบ่งได้เป็น 11 องค์ประกอบ ได้แก่ ปรัชญา พันธกิจ และวัตถุประสงค์ของคณะ หลักสูตร อาจารย์ นักศึกษา การจัดการเรียนการสอน กิจกรรมนักศึกษา แหล่งทรัพยากรการเรียนรู้ การบริหารและการจัดการ การเงินงบประมาณ อาคารสถานที่และสภาพแวดล้อม และการวิจัย นอกจากนี้ พรชูลี อาชวอรุ่ง (2539) ทำงานวิจัยเรื่อง “เกณฑ์ประเมินสถาบันอุดมศึกษาไทย” โดยได้ศึกษาจากเอกสารเกี่ยวกับมาตรฐานและการประเมินสถาบันอุดมศึกษาทั้งในประเทศไทยและต่างประเทศ รวมถึงออกแบบสอบถามและสัมภาษณ์บุคลากรในสถาบันอุดมศึกษา ทั้งผู้บริหาร อาจารย์และนิสิตนักศึกษา ตลอดจนบุคลากรเสริม จำนวน 190 คน ซึ่งจากผลการวิจัย ได้เกณฑ์เพื่อการรับรองวิทยฐานะ (Accreditation) สถาบันอุดมศึกษาไทย ได้แก่ เกณฑ์ปรัชญาและจุดประสงค์ เกณฑ์การจัดการและบริการด้านต่างๆ การวางแผนระยะยาว เกณฑ์โปรแกรมการศึกษา เกณฑ์บุคลากร เกณฑ์แหล่งบริการทางวิชาการ เกณฑ์แหล่งที่มาของงบประมาณ เกณฑ์อาคาร สถานที่ วัสดุครุภัณฑ์ เกณฑ์การบริการสำหรับผู้เรียนและการเตรียมผู้เรียนเมื่อสำเร็จการศึกษา เกณฑ์ความสัมพันธ์กับชุมชน

รวมทั้งรายงานวิจัยหลายเรื่องที่ศึกษาการประกันคุณภาพการศึกษาในต่างประเทศ ได้แก่ วันชัย ศิริชนะ (2537) ได้ทำงานวิจัยเรื่อง “การพัฒนารูปแบบการประกันคุณภาพการศึกษาระดับอุดมศึกษาสำหรับสถาบันอุดมศึกษาในสังกัดทบวงมหาวิทยาลัย” โดยได้ศึกษาแนวความคิดพื้นฐาน หลักการ โครงสร้าง วิธีการ และหลักเกณฑ์ ในการประกันคุณภาพการศึกษาระดับอุดมศึกษาของประเทศสหรัฐอเมริกา สหราชอาณาจักร ญี่ปุ่น และออสเตรเลีย และสหพันธ์สาธารณรัฐเยอรมัน ส่วน อมรวิรัช นาครทรพ (2540) ได้ศึกษาเรื่อง “ในกระแสแห่งคุณภาพ” เป็นผลจากโครงการวิจัยเรื่องการศึกษาแนวโน้มความเคลื่อนไหวด้านการประกันคุณภาพการศึกษาระดับอุดมศึกษา ซึ่งมีวัตถุประสงค์เพื่อศึกษาและสังเคราะห์แนวคิดและแนวทางการประกันคุณภาพการศึกษาระดับอุดมศึกษาในประเทศหลัก 4 ประเทศ คือ สหรัฐอเมริกา สหราชอาณาจักร ออสเตรเลีย และนิวซีแลนด์ นอกจากนี้ยังศึกษาข้อมูลของประเทศอื่นๆ ประกอบอีกจำนวนหนึ่ง วิธีการวิจัยเป็นการวิจัยเอกสาร (documentary research) โดยการสืบค้นจากฐานข้อมูลสำคัญ คือ

Educational Resource Information Clearinghouse (ERIC) และการสืบค้นโดยตรงกับฐานข้อมูลของหน่วยงานที่เกี่ยวข้องผ่านระบบอินเทอร์เน็ต นอกจากนี้ยังมีงานวิจัยของ สำนักงานคณะกรรมการการศึกษาแห่งชาติ (2541) ได้ศึกษาสภาพการดำเนินงานระบบการประกันคุณภาพและมาตรฐานการศึกษาในระดับอุดมศึกษาทั้งในและต่างประเทศ ได้แก่ สหราชอาณาจักร สหรัฐอเมริกา ออสเตรเลีย นิวซีแลนด์ มาเลเซีย เวียดนาม และญี่ปุ่น

นอกจากนี้ยังมีบทความและงานวิจัยหลายเรื่องที่นักการศึกษาต่างประเทศได้ศึกษา อาทิ เช่น Alberto M.S.C. Amaral (1998) วิจัยเรื่อง “การเปรียบเทียบระบบรับรองวิทยฐานะในสหรัฐอเมริกากับการตรวจสอบคุณภาพของ CRE (องค์กรมหาวิทยาลัยยุโรป)”, Kelth W. Dickinson และ Anne Pollock, A. (1995) ศึกษาเรื่อง “การรับรู้คุณค่าของการประเมินคุณภาพในสถาบันอุดมศึกษาสกอตแลนด์”, David D. Dill and et al (1996) ศึกษาเรื่อง “การรับรองวิทยฐานะและการประกันคุณภาพทางวิชาการ” Chandru Kistan (1999) ศึกษาเรื่อง “การประกันคุณภาพในอเมริกาใต้” David Lim (1999) วิจัยเรื่อง “การประกันคุณภาพในระดับอุดมศึกษาของประเทศกำลังพัฒนา และ David Woodhouse (1996) วิจัยเรื่อง “การประกันคุณภาพ : แนวโน้มระดับนานาชาติ, ความมีอคติ และคุณลักษณะ” เป็นต้น

จากที่กล่าวมาทั้งหมดนี้ พอจะเห็นภาพว่า ไม่ว่าจะเป็นประเทศไทยหรือต่างประเทศ ต่างตื่นตัวกับการประกันคุณภาพการศึกษาโดยเฉพาะในระดับอุดมศึกษาซึ่งมีความสำคัญมากต่อการพัฒนาทรัพยากรมนุษย์ในประเทศ แต่จากตำรา บทความ และงานการวิจัยที่มีอยู่ในประเทศไทยพบว่า ยังขาดความเป็นรูปธรรมชัดเจนสำหรับวิธีการประกันคุณภาพการศึกษาสำหรับสถาบันอุดมศึกษาไทย โดยเฉพาะการประกันคุณภาพโดย ภายนอก

2.4.2 วัตถุประสงค์ของการประกันคุณภาพ

การประกันคุณภาพการศึกษาโดยภายนอกของคณะ/มหาวิทยาลัยของรัฐที่สังกัดทบวงมหาวิทยาลัยในปัจจุบันนั้น จะมุ่งเน้นที่การตรวจสอบ “กระบวนการ” (Process) ทำงานของทุกคนในคณะตามพันธกิจ 4 อย่าง ที่คณะระบุไว้ ได้แก่ กระบวนการผลิตบัณฑิตให้มีคุณภาพ กระบวนการวิจัยและผลิตงานวิจัยที่มีคุณภาพ กระบวนการบริการทางวิชาการแก่สังคม เพื่อผลงานที่มีคุณภาพ และกระบวนการทำนุบำรุงศิลปวัฒนธรรม เพื่อผลงานที่มีคุณภาพ นอกจากนี้ยังรวมถึงกระบวนการเพื่อให้เกิดคุณภาพตามพันธกิจดังกล่าว ได้แก่

2.4.2.1 กระบวนการบริหารจัดการที่โปร่งใส มีประสิทธิผลและประสิทธิภาพ

2.4.2.2 กระบวนการด้านงบประมาณ รายได้ และรายจ่าย ที่มีประสิทธิผลและประสิทธิภาพ

2.4.2.3 กระบวนการประกันคุณภาพภายในและภายนอก

ทั้งนี้ เนื่องจาก ทบวงมหาวิทยาลัย เห็นว่าทุกคณะหรือมหาวิทยาลัยมีปัจจัยนำเข้าที่ต่างกัน อีกทั้งอายุการพัฒนาของมหาวิทยาลัยต่างกัน ดังนั้นถ้ามุ่งที่เน้นที่ผลผลิต/ผลลัพธ์ ก็อาจไม่ยุติธรรมต่อมหาวิทยาลัยของ รัฐบาลบางแห่ง (อุทุมพร จามรมาน, 2542 : 1)

ส่วนการประกันคุณภาพการศึกษาสถาบันราชภัฏทั้ง 36 แห่งที่ได้รับการตรวจสอบโดยสภาสถาบันราชภัฏนั้น จะมุ่งเน้นการตรวจสอบ “ผลผลิต” (Output) นั่นคือ “คุณภาพของบัณฑิตและคุณภาพการบริหารจัดการ” เป็นหลัก ดังจะเห็นได้จากนโยบายและแนวทางการประกัน

คุณภาพการศึกษาของสถาบันราชภัฏ พ.ศ.2539 ข้อ 3 ที่ว่า “ให้สถาบันราชภัฏเร่งดำเนินการประกันคุณภาพของสถาบัน โดยให้มุ่งเน้นคุณภาพบัณฑิต และคุณภาพการบริหารและการจัดการ” (สภาสถาบันราชภัฏ, 2539) ทั้งนี้ น่าจะเนื่องจากสถาบัน ราชภัฏ มีคุณภาพแรกเข้าของนักศึกษาใกล้เคียงกัน และมีปัจจัยสนับสนุนที่ใกล้เคียงกัน (สภาสถาบันราชภัฏ, 2543)

นอกจากนี้ การตรวจสอบคุณภาพการศึกษาโดยภายนอก ทบวงมหาวิทยาลัยจะตรวจสอบระบบ กลไก และประสิทธิผลขององค์ประกอบคุณภาพ 9 องค์ประกอบเพื่อให้ครอบคลุมพันธกิจของสถาบันอุดมศึกษา ส่วนสภาสถาบันราชภัฏจะประกันคุณภาพตามปัจจัยที่ส่งผลกระทบต่อคุณภาพ 13 ปัจจัย (สำนักงานสถาบันราชภัฏ, 2543 : 7) ซึ่งหากลองเปรียบเทียบระหว่าง 9 องค์ประกอบ และ 13 ปัจจัย พบว่า การตรวจคุณภาพทั้งของทบวงมหาวิทยาลัยและสภาสถาบันราชภัฏ จะมีองค์ประกอบหรือปัจจัยที่เหมือนกัน ใกล้เคียงกันและต่างกัน กล่าวคือ การตรวจคุณภาพทั้งของทบวงมหาวิทยาลัยกับสภาสถาบันราชภัฏ จะมีองค์ประกอบหรือปัจจัยที่เหมือนกัน คือ องค์ประกอบ 4 การวิจัย กับปัจจัย 12 การวิจัย, องค์ประกอบ 8 การเงินและงบประมาณ กับปัจจัย 9 การเงินงบประมาณ, องค์ประกอบ 1 ปรัชญา ปณิธาน วัตถุประสงค์ของสถาบัน กับปัจจัย 1 ปรัชญา พันธกิจ และวัตถุประสงค์ของสถาบัน, องค์ประกอบ 3 กิจกรรมพัฒนานิสิต กับปัจจัย 6 กิจกรรมนักศึกษา, และองค์ประกอบย่อย 2.1 หลักสูตร, 2.2 อาจารย์ และ 2.4 นักศึกษา กับปัจจัย 2 หลักสูตร, 3 อาจารย์ และ 4 นักศึกษา ตามลำดับ และคล้ายกันในองค์ประกอบย่อย 2.3 กระบวนการเรียนการสอน และ 2.5 การวัดและประเมินผล ที่สภาสถาบันราชภัฏได้รวมทั้ง 2 องค์ประกอบย่อยไว้ในปัจจัย 5 การเรียนการสอน, ส่วนองค์ประกอบย่อย 2.6 ปัจจัยเกื้อหนุน จะใกล้เคียงกับปัจจัย 7 แหล่งทรัพยากรการเรียนรู้ กับปัจจัย 11 อาคารสถานที่และสภาพแวดล้อม เนื่องจากมีจุดประสงค์เหมือนกัน คือ เพื่อส่งเสริมให้เกิดการเรียนรู้ของนักศึกษาอย่างมีประสิทธิภาพ และประสิทธิภาพ รวมทั้งองค์ประกอบ 7 การบริหารและการจัดการของทบวงฯ ที่ได้รวมเอาปัจจัย 8 การบริหารและการจัดการและปัจจัย 10 บุคลากรสนับสนุนของสภาสถาบันราชภัฏไว้ในองค์ประกอบเดียวกัน อีกทั้งปัจจัย 13 ของสภาสถาบันราชภัฏ ก็เป็นส่วนหนึ่งขององค์ประกอบ 9 ระบบกลไกการประกันคุณภาพของทบวงฯ นอกจากนี้การตรวจสอบหน่วยงาน 2 แห่ง ต่างกันในองค์ประกอบ 5 การบริการทางวิชาการและ 6 การทำนุบำรุงศิลปวัฒนธรรม ที่มีการตรวจสอบเฉพาะทบวงมหาวิทยาลัยเท่านั้น

ส่วนการประกันคุณภาพการศึกษาในอนาคตนั้น (พ.ศ.2548-2552) ตามความในพระราชบัญญัติการศึกษาแห่งชาติ พ.ศ. 2542 และพระราชกฤษฎีกาจัดตั้งสำนักงานรับรองมาตรฐานและประเมินคุณภาพการศึกษา พ.ศ. ... พบว่า ยังไม่มีการระบุอย่างชัดเจนว่าสำนักงานฯ ต้องประกันคุณภาพอะไร เพียงแต่กล่าวถึงหน้าที่หลักของสำนักงานที่ต้องพัฒนาระบบการประเมินคุณภาพ และพัฒนามาตรฐานและเกณฑ์สำหรับการประเมินคุณภาพภายนอกสำหรับทุกสถานศึกษาเท่านั้น

2.4.3 หน่วยงานที่รับผิดชอบ

ในช่วง พ.ศ. 2543-2545 ทบวงมหาวิทยาลัยโดยคณะกรรมการตรวจสอบและประเมินคุณภาพอุดมศึกษาจะทำหน้าที่ในการตรวจสอบคุณภาพการศึกษาระดับคณะ เฉพาะในมหาวิทยาลัยรัฐบาล (ยังไม่ครอบคลุมถึงมหาวิทยาลัยเอกชน แต่มหาวิทยาลัยเอกชนสามารถมีระบบการประกันคุณภาพภายในของตนเองเพื่อรองรับการประเมินคุณภาพในอนาคต) (อุทุมพร จามรมาน, 2543 : 33 และทบวงมหาวิทยาลัย, 2542 : 4)

ส่วนสถาบันราชภัฏทั้ง 36 แห่ง ขณะที่ยังไม่มีหน่วยงานอิสระที่จะให้การรับรองคุณภาพการศึกษา (สำนักงานรับรองมาตรฐานและประเมินคุณภาพการศึกษา) สภาสถาบันราชภัฏโดยคณะกรรมการประกันคุณภาพการศึกษาสภาสถาบันราชภัฏ (คปส.) จะทำหน้าที่ตรวจสอบคุณภาพของสถาบัน/คณะไปก่อน เพื่อให้สถาบันพร้อมที่จะได้รับการประเมินคุณภาพการศึกษาจากภายนอกต่อไป (สภาสถาบันราชภัฏ, 2543)

ในช่วง พ.ศ. 2548-2552 สำนักงานรับรองมาตรฐานและประเมินคุณภาพการศึกษาจะมีหน้าที่ประเมินคุณภาพภายนอกของสถานศึกษาทุกแห่ง อย่างน้อยหนึ่งครั้งในทุก 5 ปี นับตั้งแต่การประเมินครั้ง สุดท้าย และจะเสนอผลประเมินต่อหน่วยงานที่เกี่ยวข้องและสาธารณชน (สำนักงานคณะกรรมการการศึกษาแห่งชาติ, 2542 : 10)

2.4.4 วิธีดำเนินการประกันคุณภาพ

2.4.4.1 การตรวจสอบคุณภาพ

การตรวจสอบคุณภาพโดยทบวงมหาวิทยาลัย จะกระทำเมื่อคณะได้ดำเนินการตรวจสอบภายใน ตลอดจนปรับปรุงแก้ไขเป็นระยะแล้ว จนได้ระดับคุณภาพที่พอใจ จึงแจ้งให้ทบวงมหาวิทยาลัยโดยผ่านมหาวิทยาลัยของตน เพื่อรับการตรวจสอบโดยภายนอก (อุทุมพร จามรมาน, 2542 : 8)

ทบวงมหาวิทยาลัยจะแต่งตั้งคณะกรรมการตรวจสอบโดยภายนอกจำนวน 3-5 คน ที่มีความรู้ด้านการประกันคุณภาพ การอุดมศึกษา และความรู้ความเชี่ยวชาญในเนื้อหาสาระของคณะนั้นๆ รวมทั้งมีความเป็นกลาง สามารถทำงานเป็นทีม สามารถติดต่อสื่อสาร มีทัศนคติที่กว้างและลึก และเข้าใจระบบประกันคุณภาพของคณะนั้น โดยส่งชื่อให้คณะรับทราบ ซึ่งชื่อบุคคลดังกล่าวคณะมีสิทธิขอแก้ไขได้ อย่างไรก็ตามคณะกรรมการตรวจสอบภายนอกจะต้องเป็นบุคคลที่ทั้งทบวงมหาวิทยาลัย และคณะมีความเห็นสอดคล้องต้องกัน (อุทุมพร จามรมาน, 2542 : 8 และ ส่วนวิจัยและพัฒนา สำนักมาตรฐานการศึกษา, 2542 : 5)

เมื่อได้ชื่อคณะกรรมการตรวจสอบภายนอกแล้ว ทบวงฯ จะติดต่อนัดหมายเพื่อให้มาตรวจเยี่ยมคณะตามวัน เวลาที่คณะสะดวก โดยคณะจะต้องส่งรายงานการศึกษาตนเองระดับคณะ (ตัวอย่างการกำหนดดัชนี เกณฑ์ในภาคผนวก ข) ให้คณะกรรมการอ่านล่วงหน้า และจัดเตรียมสถานที่พร้อมหลักฐานต่างๆ ที่อ้างอิงในรายงาน เพื่อคณะกรรมการจะได้ศึกษาค้นคว้า (อุทุมพร จามรมาน, 2542 : 8)

คณะกรรมการตรวจสอบภายนอกแต่ละคนตรวจสอบเอกสารต่างๆ ว่าครบถ้วนตามที่ต้องการหรือไม่ เอกสารดังกล่าวได้แก่ รายงานการศึกษาตนเองของคณะ และรายชื่อหลักฐานและเอกสารที่ปรากฏในภาคผนวกสอดคล้องกันในตัวเล่มตามที่อ้างอิงไว้ นอกจากนี้ยังต้องศึกษาเอกสารดังกล่าวอย่างละเอียดและพินิจพิเคราะห์ เพื่อสรุปความเข้าใจของตนเอง บันทึกข้อขัดแย้งในรายงาน พิจารณาความชัดเจนและความสมบูรณ์ครบถ้วน แล้วจึงประชุมร่วมกันในคณะกรรมการตรวจสอบ เพื่อซักซ้อมความเข้าใจในการอ่านของตน ประเด็นที่สงสัย ข้อขัดแย้ง ความไม่สมบูรณ์อื่นๆ เพื่อประมวลเป็นกลุ่มและตกลงกันว่า ใครเก็บข้อมูลอะไร ที่ไหน กับใคร ในประเด็นใดบ้าง ของคณะที่ไปตรวจเยี่ยม (อุทุมพร จามรมาน, 2542 : 10, อุทุมพร จามรมาน, 2543 : 70 และ ส่วนวิจัยและพัฒนา สำนักมาตรฐานการศึกษา, 2542 : 16)

เมื่อคณะกรรมการตรวจสอบเข้าไปในคณะ ต้องทำความเข้าใจกับรายงานการศึกษาตนเอง รายงานอื่นๆ ตัวเลข ข้อมูลต่างๆ ที่เกี่ยวข้อง ตั้งคำถามเกี่ยวกับการประกันคุณภาพ โดยต้องตรวจสอบความครบถ้วนและสมบูรณ์ของเอกสารและข้อมูล และตรวจสอบรายละเอียดเกี่ยวกับระบบกลไก และการดำเนินงานตามองค์ประกอบของทบวงมหาวิทยาลัย 9 ตัว (อุทุมพร จามรมาน, 2542 : 24) และพบกับผู้บริหารคณะ อาจารย์ นักศึกษา เจ้าหน้าที่ สังเกตสถานที่ กิจกรรม สัมภาษณ์ สอบถาม ตรวจเช็ค หาข้อมูลเพิ่มเติม จนได้ข้อมูลครบสมบูรณ์ในประเด็นที่ไม่ชัดเจน ไม่สอดคล้อง และไม่เชื่อมโยง ตามได้ประชุมร่วมกันไว้ (อุทุมพร จามรมาน, 2542 : 10)

หลังจากการตรวจเยี่ยมคณะแล้ว คณะกรรมการตรวจสอบจะประชุมพิจารณาตัดสินผลร่วมกัน โดยพิจารณาว่า คณะมีหลักฐาน รายงาน ข้อมูลที่เกี่ยวข้องชัดเจนและเห็นประจักษ์ตลอดทั้งข้อมูลที่รวบรวมเพิ่มเติมต่างยืนยันว่า คณะได้ดำเนินงานตามที่ระบุไว้จริงหรือไม่ จึงตัดสินว่า “รับรอง” หรือ “ไม่รับรอง” ถ้า “รับรอง” หมายถึง คณะมีหลักฐานชัดเจนครบถ้วนว่าคณะวิชาดำเนินงานจริงตามที่เขียนในรายงานการศึกษาตนเอง (SSR) แต่ถ้า “ไม่รับรอง” หมายถึง คณะขาดหลักฐานบางอย่างที่แสดงว่าได้มีการดำเนินงานจริงตามที่เขียนในรายงานการศึกษาตนเอง (SSR) ซึ่งเกณฑ์ ดัชนี และแนวทางในการตัดสินให้เป็นไปตามที่กรรมการประกันคุณภาพการศึกษาระดับอุดมศึกษาเห็นชอบ (โดยในเบื้องต้นจะเป็นไปตามที่คณะกำหนด) (อุทุมพร จามรมาน, 2543 : 29 และอุทุมพร จามรมาน, 2542 : 49)

เมื่อคณะกรรมการตรวจสอบโดยภายนอกได้ตัดสินใจแล้ว จึงแจ้งผลการตัดสินแก่คณบดีตลอดจนคณะกรรมการที่เกี่ยวข้องโดยคณะกรรมการตรวจสอบโดยภายนอก ซึ่งคณะกรรมการควรเสนอแนะแนวทางพัฒนาคุณภาพด้านต่างๆ ไปด้วย การแจ้งผลตัดสิน จะต้องแจ้งเป็นรายองค์ประกอบ ว่า องค์ประกอบใดได้รับการรับรอง และองค์ประกอบใดไม่ได้รับการรับรอง เพราะอะไรจึงรับรอง และเพราะอะไรจึงไม่รับรอง โดยบรรยากาศในการแจ้งผล ควรเป็นบรรยากาศที่สร้างสรรค์ ผู้แจ้งผลควรศึกษาเทคนิคทางจิตวิทยาว่า ควรจะเริ่มอย่างไร โดยทั่วไปควรแจ้งผลตามองค์ประกอบที่รับรองก่อนพร้อมทั้งเหตุผลและข้อเสนอแนะในการเพิ่มคุณภาพให้สูงขึ้น แล้วจึงแจ้งผลขององค์ประกอบที่ไม่รับรองพร้อมทั้งเหตุผล หลักฐานต่างๆ ที่ชัดเจน ตลอดจนวิธีปรับปรุงที่เป็นรูปธรรมต่างๆ นอกจากนี้ภาษาที่ใช้ในการแจ้งผลควรเป็นภาษาที่กระชับ ชัดเจนแต่อ่อนโยน และรู้จักการใช้สีหน้า แววตา และท่าทางให้เหมาะสม (อุทุมพร จามรมาน, 2542 : 49-50)

หลังจากที่คณะกรรมการตรวจสอบได้แจ้งผลต่อคณะแล้ว จึงประชุมร่วมกันอีกครั้ง เพื่อจัดทำข้อสรุปเสนอทบวงมหาวิทยาลัยอย่างสั้น กระชับ ได้ใจความ ซึ่งในรายงานควรระบุชื่อ คณะกรรมการตรวจสอบ วัน เดือน ปีที่ตรวจสอบ คณะที่ตรวจสอบ ผลการตรวจสอบเป็นราย องค์ประกอบว่ารับรองหรือไม่รับรอง (อุทุมพร จามรมาน, 2542 : 50)

เมื่อทบวงมหาวิทยาลัยได้รับรายงานแล้ว ในกรณีที่คณะได้รับการรับรองในทง องค์ประกอบ ทบวงมหาวิทยาลัยจะประกาศให้สาธารณชนทราบทั่วกัน โดยมีระยะเวลาในการรับรอง 5 ปี แต่ในกรณีที่คณะไม่ได้รับการรับรองในบางองค์ประกอบ คณะจะต้องปรับปรุงแก้ไข เพื่อขอ รับรองใหม่ภายใน 2 ปี (อุทุมพร จามรมาน (ส่วนวิจัยและพัฒนา สำนักมาตรฐานอุดมศึกษา, 2542 : 19)

การตรวจสอบคุณภาพโดยภายนอกของคณะ/สถาบันราชภัฏ จะกระทำหลังจาก สถาบัน/คณะได้รับการตรวจสอบภายในจากคณะกรรมการผู้ทรงคุณวุฒิภายในสถาบันและพัฒนา จุดเด่นและปรับปรุงจุดด้อยจนแน่ใจแล้ว คณะ/สถาบันก็จัดทำและส่งรายงานการศึกษาตนเองฉบับ สมบูรณ์พร้อมทั้งข้อมูลและเอกสารประกอบให้แก่สภาสถาบันราชภัฏและเตรียมพร้อมที่จะรับการ ตรวจสอบจากภายนอก หลังจากนั้นสภาสถาบันราชภัฏโดยคณะกรรมการประกันคุณภาพการศึกษา สภาสถาบันราชภัฏ (คปส.) ก็จะแต่งตั้งคณะอนุกรรมการตรวจสอบ คุณภาพเพื่อตรวจเยี่ยมคุณภาพ โดยจะพิจารณาการวิเคราะห์สถานภาพ ศักยภาพ ความสอดคล้องกับภารกิจและเป้าหมายของ สถาบัน รวมทั้งตัวบ่งชี้คุณภาพและเกณฑ์ตามปัจจัยที่สถาบัน/คณะได้ระบุไว้ พร้อมทั้งตรวจสอบ ข้อมูลทั้งเชิงปริมาณและคุณภาพและเอกสารหลักฐานประกอบ อาจมีการสัมภาษณ์ข้อมูลเพิ่มเติม จากผู้เกี่ยวข้อง และพิจารณาผ่านหรือไม่ผ่าน หากผ่านคณะอนุกรรมการตรวจสอบจะแจ้งต่อสภา สถาบันราชภัฏเพื่อแจ้งให้ สาธารณชนได้รับทราบ แต่ถ้าไม่ผ่านก็จะให้คณะ/สถาบันปรับปรุงแก้ไข เพื่อรับการตรวจสอบใหม่อีกครั้ง ซึ่งการตรวจสอบคุณภาพโดยภายนอกของสถาบันราชภัฏยังไม่ค่อย ชัดเจนนัก เนื่องจากสถาบันราชภัฏเพียงไม่กี่แห่งที่มีรายงานการศึกษาตนเอง และส่วนใหญ่ยังอยู่ใน ขั้นรวบรวมข้อมูลเกี่ยวกับการศึกษาตนเอง จัดทำคู่มือการศึกษาตนเอง และดำเนินการศึกษาตนเอง (สภาสถาบันราชภัฏ, 2543)

2.4.4.2 การประเมินคุณภาพ

ตามความในพระราชบัญญัติการศึกษาแห่งชาติ (พรบ.) พ.ศ. 2542 หมวด 6 โดยเฉพาะมาตราที่ 49-51 และพระราชกฤษฎีกาจัดตั้งสำนักงานรับรองมาตรฐานและประเมิน คุณภาพการศึกษา (พรก.) พ.ศ. ... ที่ผ่านความเห็นชอบของคณะรัฐมนตรีวันที่ 8 กุมภาพันธ์ 2543 และ 25 กรกฎาคม 2543 ไปแล้วนั้น พบว่า ยังไม่มีการระบุถึงวิธีการและขั้นตอนในการประเมิน คุณภาพการศึกษาอย่างชัดเจน เพียงแต่ได้มีการวางกรอบและหลักการของการประเมินคุณภาพ การศึกษาไว้โดยสังเขป ดังนี้

“สำนักงานรับรองมาตรฐานและประเมินคุณภาพการศึกษา มีฐานะเป็นองค์การ มหาชนทำหน้าที่พัฒนาเกณฑ์วิธีการประเมินคุณภาพภายนอก และทำการประเมินผลการจัด การศึกษาเพื่อให้มีการตรวจสอบคุณภาพของสถานศึกษา” (พรบ. มาตรา 49) และ “ให้สถานศึกษา ให้ความร่วมมือในการจัดเตรียมเอกสาร หลักฐานต่างๆ ที่มีข้อมูลเกี่ยวข้องกับสถานศึกษา ตลอดจน ให้นำบุคลากร คณะกรรมการของสถานศึกษา รวมทั้งผู้ปกครองและผู้ที่มีส่วนเกี่ยวข้องกับสถานศึกษาให้

ข้อมูลเพิ่มเติมในส่วนที่พิจารณาเห็นว่าเกี่ยวข้องกับ การปฏิบัติการกิจของสถานศึกษา ตามคำร้องขอของสำนักงานรับรองมาตรฐานและประเมินคุณภาพการศึกษาหรือบุคคลหรือหน่วยงานภายนอกที่สำนักดังกล่าวรับรองการประเมินคุณภาพภายนอกของสถานศึกษานั้น” (พรบ. มาตรา 50, พรฎ. มาตรา 11) ซึ่ง”ในกรณีที่ผลการประเมินภายนอกของสถานศึกษาได้ไม่ได้ตามมาตรฐานที่กำหนดให้สำนักงานฯ จัดทำข้อเสนอแนะการปรับปรุงแก้ไขต่อหน่วยงานต้นสังกัด เพื่อให้สถานศึกษาปรับปรุงภายในระยะเวลาที่กำหนด หากมิได้ดำเนินการดังกล่าวให้สำนักงานฯ รายงานต่อคณะกรรมการอุดมศึกษาเพื่อดำเนินการให้มีการปรับปรุงแก้ไข” (พรบ. มาตรา 51, พรฎ. มาตรา 10) โดย “ภายในหกปีนับแต่วันที่พระราชบัญญัตินี้ใช้บังคับ(พ.ศ.2542) ให้กระทรวงจัดให้มีการประเมินผลภายนอกครั้งแรกของสถานศึกษาทุกแห่ง” (บทเฉพาะกาล พรบ. มาตรา 72) และ “ให้มีการประเมินคุณภาพภายนอกอย่างน้อยหนึ่งครั้งในทุกห้าปีตั้งแต่การประเมินครั้งสุดท้าย และเสนอผลการประเมินต่อหน่วยงานที่เกี่ยวข้องและสาธารณชน” (พรฎ. มาตรา 10)

นอกจากนี้ ตามความในร่างพระราชกฤษฎีกาจัดตั้งสำนักงานรับรองมาตรฐานยังได้กล่าวถึงหลักการในการดำเนินงานการประเมินคุณภาพว่า ให้เป็นการประเมินเพื่อพัฒนาคุณภาพ ไม่ใช่การตัดสินให้ใครให้โทษ และเป็นการประเมินที่มีการตรวจสอบและถ่วงดุลที่เป็นกลาง ถูกต้องตรงตามความเป็นจริง และเน้นการส่งเสริม ประสานงาน ไม่ใช่ควบคุมหรือใช้อำนาจ เพื่อสร้างวัฒนธรรมการทำงานที่มีคุณภาพ มีความโปร่งใส และเพื่อให้เป็นบริการสาธารณะในการให้ข้อมูลแก่ผู้เกี่ยวข้อง ผู้รับบริการทางการศึกษาและประชา-ชนทั่วไป (สำนักคณะกรรมการการศึกษาแห่งชาติ, 2542 : 1)

2.5 งานวิจัยที่เกี่ยวข้อง

2.5.1 สุกัลยา ธรรมรักษาและคณะ (2543 : บทคัดย่อ) การวิจัยครั้งนี้เพื่อศึกษาปัจจัยที่มีผลต่อภาวะการมีงานทำของบัณฑิต ศึกษาภาวะการทำงานของบัณฑิตจำแนกตามกลุ่มสาขาวิชา ประเมินระดับความพึงพอใจของนายจ้างที่มีต่อบัณฑิตในรุ่นจบปีการศึกษา 2535-2540 คณะวิทยาศาสตร์ มหาวิทยาลัยหอการค้าไทย โดยจำแนกตามกลุ่มสาขาวิชา และสำรวจปัญหาข้อเสนอแนะจากบัณฑิตและจากนายจ้างเกี่ยวกับหลักสูตรการจัดการเรียนการสอนคณะวิทยาศาสตร์ วิธีการวิจัย ศึกษาข้อมูลจากกลุ่มตัวอย่างบัณฑิตจำนวน 353 คน จากประชากรบัณฑิตทั้งสิ้น 1,304 คนโดยการเลือกตัวอย่างให้กระจายไปในแต่ละรุ่นและแต่ละสาขาวิชาซึ่งจัดแบ่งเป็น 3 กลุ่มสาขาวิชา ได้แก่ กลุ่มสาขาวิชาคณิตศาสตร์และสถิติประยุกต์ กลุ่มสาขาวิชาวิทยาการคอมพิวเตอร์และกลุ่มสาขาวิชาวิทยาศาสตร์การอาหารและเทคโนโลยีอุตสาหกรรมอาหารการศึกษาข้อมูลจากนายจ้าง ผู้วิจัยให้นายจ้างที่ตอบแบบสอบถามกลับมาเป็นตัวอย่าง จำนวน 124 คน ซึ่งเป็นตัวแทนของนายจ้างจากแต่ละกลุ่มสาขาวิชา การเก็บรวบรวมข้อมูลใช้วิธีการส่งแบบสอบถามทางไปรษณีย์ตามที่อยู่ของบัณฑิตและนายจ้าง ผลการวิจัยพบว่าบัณฑิตคณะวิทยาศาสตร์ได้งานทำร้อยละ 79.04 ศึกษาต่อร้อยละ 10.76 และไม่ได้งานทำร้อยละ 10.2 บัณฑิตกลุ่มสาขาวิชาวิทยาการคอมพิวเตอร์ได้งานทำเป็นสัดส่วนที่มากกว่ากลุ่มอื่น โดยบัณฑิตกลุ่มสาขาวิชาวิทยาการคอมพิวเตอร์ได้งานทำร้อยละ 84.79 ปัจจัยที่มีผลต่อภาวะการมีงานทำของบัณฑิตพบว่า เกรดเฉลี่ย ประสบการณ์ทำงาน มีผลต่อกลุ่มสาขาวิชาวิทยาการคอมพิวเตอร์ โดยร้อยละ 1.0 เกรดเฉลี่ยมีผลต่อภาวะการมีงานทำมากกว่าตัวแปร

ประสบการณ์ทำงาน ตัวแปรเพศมีผลต่อกลุ่มสาขาวิชาวิทยาศาสตร์การอาหารและเทคโนโลยี อุตสาหกรรมอาหาร ส่วนกลุ่มสาขาวิชาคณิตศาสตร์และสถิติประยุกต์ไม่มีปัจจัยใด มีผลต่อภาวะการ มีงานทำ บัณฑิตที่ไม่ได้งานทำมีสาเหตุสำคัญลำดับแรก ได้แก่ คุณสมบัติไม่สอดคล้องกับความต้องการของนายจ้าง (ร้อยละ 41.67) บัณฑิตที่ได้งานทำทราบแหล่งงานจากญาติและเพื่อนฝูงสำคัญ เป็นลำดับแรก (ร้อยละ 41.58) โดยใช้เวลาในการหางานทำภายใน 3 เดือน วิธีการได้งานทำที่สำคัญ เป็นลำดับแรก ได้แก่ แข่งขันได้ด้วยตนเอง (ร้อยละ 65.59) บัณฑิตแต่ละกลุ่มสาขาวิชาทำงาน บริษัทเอกชน/ห้างร้านเฉลี่ยร้อยละ 70.3 บัณฑิตมีความพึงพอใจในการทำงานในประเด็นต่อไปนี้ ความพึงพอใจรายได้ ความพึงพอใจเพื่อนร่วมงาน ความพึงพอใจบรรยากาศในการทำงาน ความพึงพอใจกฎระเบียบ ความพึงพอใจลักษณะงาน ความพึงพอใจในความมั่นคงความพึงพอใจในความก้าวหน้า ความพึงพอใจในสถานที่ตั้ง และความพึงพอใจในระบบบริหารยกเว้นบัณฑิตกลุ่ม สาขาวิชาคณิตศาสตร์และสถิติประยุกต์ กลุ่มสาขาวิชาวิทยาการคอมพิวเตอร์ไม่พึงพอใจในระบบ บริหาร ในกรณีแยกตามลักษณะของหน่วยงานบัณฑิต ทุกกลุ่มสาขาวิชาไม่พึงพอใจรายได้ของ หน่วยงานราชการ รัฐวิสาหกิจ และกลุ่มสาขาวิชาวิทยาการคอมพิวเตอร์ ยังไม่พึงพอใจรายได้ ของ หน่วยงานบริษัทเอกชน/ห้างร้านอีกด้วย นอกจากนี้ทุกกลุ่มสาขาวิชาไม่พึงพอใจความก้าวหน้าของ หน่วยงานบริษัทเอกชน/ห้างร้าน บัณฑิตได้พบปัญหาในการทำงานกล่าวคือ ความรู้ในการใช้ ภาษาอังกฤษไม่เพียงพอ และความรู้พื้นฐานไม่เพียงพอ บัณฑิตให้ข้อเสนอแนะว่า ควรเพิ่มวิชา ภาษาอังกฤษให้มากขึ้น ปรับปรุงหลักสูตรให้ทันสมัย ควรเน้นภาคปฏิบัติให้มากขึ้น และควรมีการ ฝึกงาน นายจ้างให้ความพึงพอใจในด้านความรู้ความสามารถของบัณฑิตแต่ละกลุ่มสาขาวิชาในระดับ ค่อนข้างดีและด้านทั่วไปในระดับดี โดยนายจ้างให้ความสำคัญระหว่างด้านความรู้ความสามารถและ ด้านทั่วไปพอๆ กัน นายจ้างส่วนใหญ่ให้ความคิดเห็นเกี่ยวกับความสามารถในการทำงานของบัณฑิต เทียบกับมหาวิทยาลัยของรัฐว่ามีความสามารถพอกัน และเมื่อเทียบกับมหาวิทยาลัยเอกชนอื่นก็พบ ว่ามีความสามารถพอกัน นายจ้างได้พบปัญหาของบัณฑิตกล่าวคือ ขาดความสามารถในการใช้ ภาษาอังกฤษ ไม่กล้าแสดงความคิดเห็น ไม่สามารถนำความรู้ไปประยุกต์ใช้ นายจ้างได้ให้ ข้อเสนอแนะว่าควรปรับปรุงการเรียนการสอนและควรฝึกให้นักศึกษามีจริยธรรม คุณธรรมในการ ทำงาน

2.5.2 ธนา จารุพันธุ์เศรษฐ์และคณะ (2548 : บทคัดย่อ) การติดตามผลบัณฑิตคณะ วิทยาศาสตร์และเทคโนโลยี มหาวิทยาลัยราชภัฏสุราษฎร์ธานีที่สำเร็จการศึกษาในระดับปริญญาตรี ประจำปีการศึกษา 2545-2546 การศึกษาวิจัยครั้งนี้ มีวัตถุประสงค์เพื่อศึกษาติดตามผลบัณฑิตคณะ วิทยาศาสตร์และเทคโนโลยี มหาวิทยาลัยราชภัฏสุราษฎร์ธานี ที่สำเร็จการศึกษาในระดับปริญญาตรี ประจำปีการศึกษา 2545 -2546 ทั้งภาคปกติ ภาคสมทบ และภาคกศ.บพ. ถึงภาวะการมีงานทำ คุณภาพของบัณฑิตตามความคิดเห็นของบัณฑิต ปัญหา อุปสรรค ในด้านความรู้ความสามารถ ทางด้านวิชาการ ด้านทักษะพื้นฐานที่ส่งผลต่อการทำงาน และด้านคุณธรรมจริยธรรม ประชากรและ กลุ่มตัวอย่างที่ใช้ในการวิจัยครั้งนี้ คือ บัณฑิตคณะวิทยาศาสตร์และเทคโนโลยี ที่สำเร็จการศึกษาใน ระดับปริญญาตรี ของปีการศึกษา 2545 -2546 จำนวน 300 คน การเก็บข้อมูลโดยใช้แบบสอบถามที่ คณะผู้วิจัยสร้างขึ้นเอง ซึ่งข้อมูลที่ได้รับกลับคืนมาจากการส่งแบบสอบถามครั้งนี้ คือ บัณฑิตจำนวน 266 คน คิดเป็นร้อยละ 88.67 ซึ่งข้อมูลที่ได้มาทั้งหมดนำมาวิเคราะห์ค่าความถี่ ค่าร้อยละ แล้วเสนอ

ผลการวิเคราะห์ในรูปแบบตารางประกอบการอธิบาย ได้ผลการวิจัย คือ สถานภาพส่วนตัวของบัณฑิต พบว่าบัณฑิตร้อยละ 70.7 มีอายุระหว่าง 21-25 ปี เป็นบัณฑิตภาคปกติ ภาคสมทบ และภาค กศ.บทร้อยละ 58.6 22.6 และ 18.0 ตามลำดับ มีคะแนนเฉลี่ยสะสมระหว่าง 2.50 -2.99 บัณฑิตส่วนใหญ่มีงานทำแล้วคิดเป็นร้อยละ 71.8 สำหรับบัณฑิตส่วนใหญ่ที่ยังไม่มีงานทำ มีสาเหตุจากรอคำตอบจากหน่วยงาน และยังไม่ประสงค์จะทำงาน คิดเป็นร้อยละ 50.8 และ 28.8 ตามลำดับ บัณฑิตส่วนใหญ่ต้องการให้มหาวิทยาลัยให้ความรู้ทางคอมพิวเตอร์ ภาษาอังกฤษ การสื่อสารด้วยการพูดและเขียน การใช้เครื่องมือสำนักงานและการนำเสนอผลงาน คิดเป็นร้อยละ 70.3 60.5 32.7 32.0 และ 28.2 ตามลำดับ คุณภาพบัณฑิตตามความคิดเห็นของบัณฑิต พบว่า คุณภาพความรู้ความสามารถทางวิชาการ โดยรวมอยู่ในระดับปานกลางถึงมาก คิดเป็นร้อยละเกินกว่า 80 โดยเฉพาะการยอมรับการเปลี่ยนแปลงปรับตัวเองได้ ความสามารถในการนำความรู้ประยุกต์ใช้ในงานที่ทำ ความขยัน สู้งาน และความรับผิดชอบ คุณภาพด้านคุณธรรมและจริยธรรมของบัณฑิต ทั้งในภาพรวมและเมื่อจำแนกเป็นบัณฑิต ภาคปกติ ภาคสมทบ และภาค กศ.บท. พบว่ามีคุณภาพโดยรวมอยู่ในระดับมากทั้งความเสียสละและความสามารถในการทำงานร่วมกับผู้อื่น

2.5.3 สุนิ ภูสีม่วงและคณะ (2548 : บทคัดย่อ) การวิจัยเรื่อง การติดตามบัณฑิตมหาวิทยาลัยสุโขทัยธรรมาธิราช สาขาวิชาวิทยาศาสตร์และเทคโนโลยี มีวัตถุประสงค์เพื่อศึกษาสถานภาพปัจจุบันของบัณฑิตสาขาวิชาวิทยาศาสตร์และเทคโนโลยี มสธ ทั้งในด้านการดำรงชีวิตและการประกอบอาชีพ เพื่อติดตามบัณฑิตสาขาวิชาวิทยาศาสตร์และเทคโนโลยีในเรื่องการใช้ประโยชน์ของความรู้ และประสบการณ์ที่ได้รับจากการเรียนการสอนของ มสธ และเพื่อศึกษาความคิดเห็นของเพื่อนร่วมงานของบัณฑิตสาขาวิชาวิทยาศาสตร์และเทคโนโลยี มสธ วิธีดำเนินการวิจัย เป็นวิจัยเชิงสำรวจ (Survey Research) ใช้แบบสอบถามเป็นเครื่องมือในการวิจัย ประชากรที่ใช้ในการศึกษา แบ่งเป็น 2 กลุ่ม ได้แก่ บัณฑิตผู้สำเร็จการศึกษาจากสาขาวิชาวิทยาศาสตร์และเทคโนโลยี มสธ รุ่นปีการศึกษา 2546 จำนวน 286 คน (เป็นบัณฑิตที่รับเกียรตินิยมอันดับ 2 จำนวน 2 คน) และเพื่อนร่วมงานของบัณฑิตตามรุ่นและจำนวนของบัณฑิต การวิเคราะห์ข้อมูลใช้สถิติค่าร้อยละ (Percentage) และค่าเฉลี่ย (Mean) ผลการวิจัย พบว่า

1) บัณฑิตสาขาวิชาวิทยาศาสตร์และเทคโนโลยี มสธ ร้อยละ 98.0 มีงานทำแล้ว ส่วนใหญ่มีอาชีพเป็นลูกจ้างเอกชนรายได้เฉลี่ย ระหว่าง 10,001-20,000 บาท โดยมากมีรายได้หรือเงินเดือนเท่าเดิม และเงินเดือนที่สูงกว่าวุฒิการศึกษาที่ได้รับ รวมทั้งไม่เปลี่ยนแปลงตำแหน่งที่รับผิดชอบภายหลังสำเร็จการศึกษา ใช้เวลาศึกษาโดยเฉลี่ย 2.84 ปี แต่บัณฑิตมีการนำความรู้ทักษะ และประสบการณ์ที่ได้รับหลังสำเร็จการศึกษาไปใช้หลังสำเร็จการศึกษา คิดเป็นร้อยละ 84 โดยส่วนใหญ่ระบุว่าสามารถนำไปประยุกต์ใช้ในการปฏิบัติงานด้านอื่นที่ต้องใช้ความรู้ด้านการพิมพ์/เทคโนโลยีสารสนเทศธุรกิจ

2) บัณฑิตสาขาวิชาวิทยาศาสตร์และเทคโนโลยี มสธ ประเมินตนเองว่ามีความรู้ความสามารถทั่วไปของบัณฑิตที่ได้รับจากการเรียนการสอนที่มหาวิทยาลัยสุโขทัยธรรมาธิราช ในด้านการเขียนรายงานรูปแบบต่าง ๆ ความรู้ความเข้าใจในระบบเศรษฐกิจ ความรู้ความเข้าใจในระบบการปกครองประเทศ และความรู้ความเข้าใจในคุณค่าของศิลปะและวัฒนธรรมไทย อยู่ในระดับปานกลาง และพบว่ามีปัญหาการใช้ภาษาไทยและภาษาอังกฤษเพื่อติดต่อสื่อสารในสถานการณ์ต่าง ๆ อยู่ใน

ระดับปานกลาง ส่วนปัญหาการใช้คอมพิวเตอร์ในการปฏิบัติงานอยู่ในระดับน้อยสำหรับทักษะการปฏิบัติงานนั้น บัณฑิตประเมินตนเองว่ามีทักษะในการปฏิบัติงานในระดับมากทุกประเด็น ได้แก่ ความรู้ความสามารถในการใช้เหตุผล การยอมรับฟังความคิดเห็นของผู้อื่นความสามารถในการค้นคว้าและติดตามความรู้ใหม่ที่เกี่ยวข้องกับอาชีพและการดำรงชีวิต

3) บัณฑิตสาขาวิชาวิทยาศาสตร์และเทคโนโลยี มสธ เกือบทั้งหมดได้รับความรู้จากสื่อเอกสารการสอนในระดับมากที่สุดได้รับความรู้จากการเข้ารับการสอนเสริมแบบเผชิญหน้า การชมรายการวิทยุโทรทัศน์ ฟังเทปเสียงประกอบชุดวิชา ชมซีดีรอม การฟังรายการวิทยุกระจายเสียงและฟังการสอนเสริมทางไกลผ่านดาวเทียม ในระดับน้อย โดยระบุว่ามีการใช้สื่ออื่นที่บัณฑิตศึกษาจากเอกสารการสอนมากที่สุดและส่วนใหญ่แทบไม่ได้ใช้สื่ออื่นเลยนอกจากสื่อเอกสารการสอน แต่บัณฑิตที่มีโอกาสใช้สื่อได้ให้ความคิดเห็นว่าสื่อเสริมอื่นนั้นช่วยให้เข้าใจเนื้อหามากขึ้น สำหรับผู้ที่ไม่ใช้สื่อเสริมอื่นๆ นั้น ให้เหตุผลว่า ช่วงเวลาไม่ตรงกัน มีภาระงาน และภาระครอบครัวมาก

4) บัณฑิตสาขาวิชาวิทยาศาสตร์และเทคโนโลยี มสธ แสดงความคิดเห็นต่อระบบการศึกษาทางไกลของมหาวิทยาลัยสุโขทัยธรรมมาธิราชว่า มีข้อดีที่เปิดโอกาสทางการศึกษาให้ผู้ทำงานแล้วหรือมีภาระครอบครัว สะดวกต่อการศึกษา เหมาะกับผู้ที่ทำงานแล้วไม่ต้องเดินทาง ค่าใช้จ่ายต่ำศึกษาได้ทุกเวลา ช่วยให้มีความรู้เพิ่มเติม ช่วยให้ผู้เรียนมีความรับผิดชอบสูงขึ้น อย่างไรก็ตามบัณฑิตก็มีความคิดเห็นว่า ระบบการศึกษาทางไกลมีข้อด้อย ในกรณีมีปัญหาไม่เข้าใจเนื้อหาในเอกสารการสอนจะไม่สามารถสอบถามใครได้ และการจัดส่งเอกสารการสอนล่าช้า ทำให้ศึกษาเนื้อหาไม่ทันเนื้อหาบางชุดวิชายากที่จะศึกษาด้วยตนเองบางชุดวิชาไม่ละเอียดพอต่อการทำความเข้าใจด้วยตนเอง ขาดสื่อเสริม มีโอกาสพบปะกับอาจารย์น้อย และเวลาออกอากาศรายการวิทยุและโทรทัศน์ไม่สะดวกต่อการรับชม

5) เพื่อนร่วมงานของบัณฑิตสาขาวิชาวิทยาศาสตร์และเทคโนโลยี มสธ มีความคิดเห็นต่อความรู้ความสามารถทั่วไปว่ามีในระดับมากในประเด็นของการติดต่อสื่อสารโดยใช้ภาษาอังกฤษการเขียนรายงานในรูปแบบต่าง ๆ ความรู้ความเข้าใจในคุณค่าของศิลปะและวัฒนธรรมไทย และความสามารถในการปรับตัวให้เข้ากับสภาวะการ ความรู้ความเข้าใจของบัณฑิตเกี่ยวกับระบบเศรษฐกิจ และระบบการปกครองประเทศปัจจุบัน และประเมินความรู้ความสามารถของบัณฑิตในการติดต่อสื่อสารโดยใช้ภาษาไทยว่ามีในระดับปานกลาง

6) เพื่อนร่วมงานของบัณฑิตสาขาวิชาวิทยาศาสตร์และเทคโนโลยี มสธ ประเมินทักษะการปฏิบัติงานของบัณฑิตในระดับปานกลางทุกด้าน ได้แก่ ความกระตือรือร้นในการศึกษาค้นคว้าและติดตามความรู้ใหม่ที่เกี่ยวข้องกับอาชีพและการดำรงชีวิต การยอมรับฟังความคิดเห็นของผู้อื่นความสามารถในการทำร่วมกับผู้อื่น ความสามารถในการใช้เหตุผล ความสามารถในการแก้ปัญหาในการทำงาน แต่บัณฑิตประเมินตนเองว่าอยู่ในระดับมากทุกด้าน

7) เพื่อนร่วมงานของบัณฑิตสาขาวิชาวิทยาศาสตร์และเทคโนโลยี มสธ ประเมินว่าบัณฑิตมีความเหมาะสมต่องานที่ทำในระดับมากทุกประเด็น ได้แก่ ความซื่อสัตย์ ความมีจริยธรรม ความมีระเบียบวินัย ความเอื้อเฟื้อเผื่อแผ่ ความอ่อนน้อมถ่อมตน การใฝ่หาความรู้และการพัฒนาตนเอง ความเชื่อมั่นในตนเอง ความคิดริเริ่มสร้างสรรค์ การแก้ปัญหาด้วยตนเอง การปรับตัวความรับผิดชอบในหน้าที่ ความขยันหมั่นเพียร ความอดทนในการทำงาน การตรงต่อเวลา การถ่ายทอด

ความรู้ให้ผู้อื่น และความเสียสละเพื่อส่วนรวม ซึ่งสอดคล้องกับเพื่อนร่วมงานที่ประมาณว่าบัณฑิตมีความเหมาะสมต่องานที่ทำในทุกประเด็นในระดับมากถึงมากที่สุด

8) จากผลวิจัยข้างต้นคณะผู้วิจัยมีข้อเสนอแนะดังนี้ สาขาวิชาวิทยาศาสตร์และเทคโนโลยีควรจัดให้มีการศึกษาวิจัยติดตามบัณฑิตสาขาวิชาวิทยาศาสตร์และเทคโนโลยี สำหรับการศึกษาในปีถัดไปและทุกปีโดยต่อเนื่องเพื่อวิเคราะห์เปรียบเทียบการเปลี่ยนแปลงของบัณฑิตในระยะยาวเพื่อประโยชน์ต่อการพัฒนาปรับปรุงเปลี่ยนแปลงกระบวนการเรียนการสอนให้เหมาะสมและสอดคล้องกับสถานการณ์ของสังคมและตลาดแรงงานที่เปลี่ยนไปและเพื่อใช้เป็นตัวบ่งชี้ในการประกันคุณภาพการศึกษาของสาขาวิชาวิทยาศาสตร์และเทคโนโลยี และสาขาวิชาควรมีการศึกษาวิจัยประเมินผลการจัดฝึกปฏิบัติเสริมทักษะชุดวิชาต่าง ๆ ของสาขาวิชาวิทยาศาสตร์และเทคโนโลยี รวมทั้งการประชุมเชิงปฏิบัติการชุดวิชาชีพประสบการณ์วิชาชีพของสาขาวิชาวิทยาศาสตร์และเทคโนโลยี เพื่อการปรับปรุงกิจกรรมให้สอดคล้องกับสายวิชาชีพของผู้เรียนและเหมาะสมกับสภาวะการต่าง ๆ ต่อไป

2.5.4 สำนักส่งเสริมวิชาการและงานทะเบียน มหาวิทยาลัยราชภัฏธนบุรี (รายงานการวิเคราะห์ข้อมูลภาวะการมีงานทำของบัณฑิต มหาวิทยาลัยราชภัฏธนบุรี : 2552) จากการเก็บรวบรวมข้อมูลภาวะการมีงานทำของบัณฑิต มหาวิทยาลัยราชภัฏธนบุรี ปีการศึกษา 2551 มีวัตถุประสงค์เพื่อศึกษาสถานภาพการมีงานทำของผู้สำเร็จการศึกษา ศึกษาปัญหาอุปสรรคในการสมัครงาน การมีงานทำ คุณลักษณะบางประการที่เอื้อต่อการได้งานของบัณฑิตความสอดคล้องของคุณลักษณะของบัณฑิต เพื่อได้ข้อมูลให้มหาวิทยาลัยใช้ประกอบการพัฒนาการผลิตบัณฑิต และเพื่อประสานความร่วมมือกับ สำนักงานคณะกรรมการการอุดมศึกษา (สกอ.) ในการทำระบบฐานข้อมูลกลางของการอุดมศึกษาการผลิตบัณฑิตของมหาวิทยาลัยราชภัฏธนบุรี ปีการศึกษา 2551 พบว่ามีผู้สำเร็จการศึกษาทั้งสิ้น 2,710 คน แบ่งเป็นระดับปริญญาตรี 2,246 คน ปริญญาโท 50 คน และประกาศนียบัตรบัณฑิต 414 คน และเมื่อนำเข้าระบบภาวะการมีงานทำ ผ่านทางเว็บไซต์ www.job.mua.go.th ของสำนักงานคณะกรรมการการอุดมศึกษา (สกอ.) มีข้อมูลบัณฑิตระดับปริญญาตรีที่มีข้อมูลสมบูรณ์ 2,710 คน ปริญญาโท 50 คน และประกาศนียบัตรบัณฑิต 414 คน รวมเป็น 2,710 คน กลุ่มประชากรในการศึกษาเป็นบัณฑิตระดับปริญญาตรีทั้งหมด โดยได้ข้อมูลการตอบแบบสอบถาม ณ วันที่ 25 ธันวาคม 2551 จำนวน 2,058 คน คิดเป็นร้อยละ 75.94 จากผลการวิเคราะห์ของระบบภาวะการมีงานทำ พบว่า มีบัณฑิตที่ทำงานแล้ว 1,376 คน คิดเป็นร้อยละ 67.82 ของผู้ตอบแบบสอบถาม เป็นผู้ยังมีได้ทำงาน 646 คน คิดเป็นร้อยละ 31.84 และเป็นบัณฑิตที่กำลังศึกษาต่อ 7 คน คิดเป็นร้อยละ 0.34 บัณฑิตที่ทำงานแล้ว ส่วนใหญ่เป็นบัณฑิตที่ทำงานตรงสาขา 1,376 คน คิดเป็นร้อยละ 67.82 ความสามารถที่ทำให้บัณฑิตได้งานทำมากที่สุด คือ ความสามารถด้านคอมพิวเตอร์ ร้อยละ 73.93 รองลงมาคือ ด้านภาษาต่างประเทศ และอื่นๆ ตามลำดับบัณฑิตที่ทำงานแล้วมีความพอใจในงานที่ทำ ร้อยละ 85.96 และที่ไม่พอใจในงานที่ทำเนื่องจากค่าตอบแทนต่ำ ร้อยละ 5.23 ไม่ได้ใช้ความรู้ที่เรียนมา ร้อยละ 208 และขาดความก้าวหน้า ร้อยละ 2.72 ตามลำดับบัณฑิตที่ยังมิได้ทำงาน ส่วนใหญ่เนื่องมาจากรอฟังคำตอบจากหน่วยงาน ร้อยละ 45.19 รองลงมาคือหางานทำไม่ได้ ร้อยละ 26.72 และยังไม่ประสงค์ทำงาน ร้อยละ 23.82 ตามลำดับ ส่วนอื่นๆ เช่น อายุเกินกำหนด หรือยังไม่มียุติบัตรประชาชน เนื่องจากไม่ใช่คนไทย เป็นต้นบัณฑิตที่ยังมิได้ทำงาน ส่วนใหญ่

ไม่มีปัญหาในการหางาน ร้อยละ 71.45 ส่วนผู้ที่มีปัญหาในการหางาน เช่นหางานที่ถูกใจไม่ได้ ร้อยละ 9.62 รองลงมาคือ เงินเดือนน้อย ร้อยละ 2.14 ตามลำดับบัณฑิตที่กำลังศึกษาต่อ คิดเป็นร้อยละ 0.34 เหตุผลในการตัดสินใจศึกษาต่อมากที่สุด เช่นต้องการพัฒนาตนเอง ต้องการเปลี่ยนสายการทำงาน งานที่ต้องการต้องใช้วุฒิสูงกว่าปริญญาตรีและเป็นความต้องการของบิดา/ มารดา หรือผู้ปกครองตามลำดับ

2.5.5 เสาวณี ใจรักษ์ (บทคัดย่อ : 2550) การติดตามสภาพการมีงานทำของบัณฑิตที่สำเร็จการศึกษาและความพึงพอใจต่อการจัดการศึกษาของบัณฑิต มหาวิทยาลัยราชภัฏเชียงใหม่ ปีการศึกษา 2548-2549 เพื่อศึกษาปัญหา อุปสรรคในการสมัครงานและการทำงาน ความสามารถพิเศษที่เอื้อต่อการได้งานของบัณฑิต ตลอดจนความสอดคล้องของความรู้ความสามารถพิเศษที่ใช้ปฏิบัติงานจริง และเพื่อประกอบการพัฒนาการผลิตบัณฑิต โดยศึกษาจากบัณฑิตระดับปริญญาตรี ภาคปกติและภาคพิเศษที่เข้ารับพระราชทานปริญญาบัตรในเดือนเมษายน พ.ศ. 2550 จำนวน 3,427 คน และได้รับความร่วมมือจำนวน 2,387 คน คิดเป็น ร้อยละ 69.65 วิเคราะห์ข้อมูลโดยใช้สถิติพื้นฐาน การแจกแจงความถี่ ร้อยละค่าเฉลี่ย ส่วนเบี่ยงเบนมาตรฐาน พบว่าผู้ตอบแบบสอบถามส่วนใหญ่เป็นเพศหญิง ร้อยละ 67.95 อายุอยู่ในช่วง 21-30 ปี เป็นนักศึกษาภาคปกติร้อยละ 61.00 มีงานทำ ร้อยละ 82.78 โดยทำงานอย่างเดียว ร้อยละ 80.14ทำงานและศึกษาต่อควบคู่กัน ร้อยละ 2.64 ทำงานตรงกับสาขาที่สำเร็จมา ร้อยละ 56.58 ได้รับเงินเดือนสูงกว่าเกณฑ์มาตรฐาน ร้อยละ 30.92 ส่วนใหญ่เป็นหน่วยงานเอกชน ร้อยละ 51.42 รองลงมาคือหน่วยงานรัฐบาลร้อยละ 26.72 ทำงานในเขตภาคเหนือ ร้อยละ 76.06 ความรู้ความสามารถพิเศษที่ช่วยให้ได้งานทำมากที่สุดคือความรู้เกี่ยวกับคอมพิวเตอร์ ร้อยละ 55.70 ปัญหาของผู้ที่ได้นงานทำแล้วคือหางานที่ถูกใจไม่ได้ ร้อยละ 5.94 เงินเดือนน้อย ร้อยละ 5.13 ไม่มีทักษะและความรู้ด้านภาษาต่างประเทศ ร้อยละ 3.66 บัณฑิตมีความพึงพอใจต่อการจัดการศึกษาของมหาวิทยาลัย อยู่ในระดับปานกลาง ค่าเฉลี่ย 3.48 โดยพึงพอใจสภาพแวดล้อมและบรรยากาศในการเรียนมากที่สุดส่วนความพึงพอใจระดับคณะอยู่ในระดับมากค่าเฉลี่ย 3.60 โดยพึงพอใจผู้สอนมากที่สุด และต้องการให้ทางมหาวิทยาลัยปรับปรุงด้านการจัดการศึกษาหลักสูตรการเรียนการสอน โดยเน้นหลักสูตรภาษาต่างประเทศคอมพิวเตอร์และความทันสมัยของหลักสูตรรองลงมาคือความเพียงพอและความทันสมัยของสื่อเทคโนโลยีสารสนเทศที่ให้บริการ

2.5.6 งานวิจัยสถาบันและสารสนเทศ ส่วนแผนงาน สำนักงานอธิการบดีมหาวิทยาลัยวลัยลักษณ์ (บทสรุปสำหรับผู้บริหาร : 2552) รายงานผลการสำรวจภาวะการมีงานทำของบัณฑิตมหาวิทยาลัยวลัยลักษณ์ที่สำเร็จการศึกษา ประจำปีการศึกษา 2550 บัณฑิตที่สำเร็จการศึกษา ประจำปีการศึกษา 2550 มีงานทำ จำนวน 455 คน (ร้อยละ 66.04 ของบัณฑิตที่บัณฑิตที่บัณฑิตที่กำลังศึกษาต่อ จำนวน 47 คน (ร้อยละ 6.82) และยังไม่มีการมีงานทำ จำนวน 187 คน (ร้อยละ 27.14) บัณฑิตที่มีงานทำส่วนใหญ่เป็นพนักงานบริษัท ร้อยละ 68.27 ของบัณฑิตที่มีงานทำรองลงมาเป็นข้าราชการ/เจ้าหน้าที่ของรัฐ ร้อยละ 21.66 เจ้าของกิจการ ร้อยละ 4.16 รัฐวิสาหกิจร้อยละ 2.63 พนักงานองค์กรระหว่างประเทศ ร้อยละ 0.66 ตามลำดับ และอื่นๆ ร้อยละ 2.63 บัณฑิตที่มีงานทำส่วนใหญ่ ทำงานตรงสาขาวิชา ร้อยละ 73.63 ของบัณฑิตที่มีงานทำ และไม่ตรงสาขา ร้อยละ 26.37 บัณฑิตที่มีงานทำส่วนใหญ่ได้งานทำหลังจากสำเร็จการศึกษา 1-2 เดือน ร้อยละ 48.35 ของบัณฑิตที่

มีงานทำ รองลงมาได้งานทำหลังจากสำเร็จการศึกษาทันที ร้อยละ 43.74 ได้งานทำหลังจากสำเร็จการศึกษา 3-6 เดือน ร้อยละ 6.59 ตามลำดับบัณฑิตที่มีงานทำส่วนใหญ่ได้รับเงินเดือนมากกว่า 9,000 บาท ร้อยละ 67.03 ของบัณฑิตที่มีงานทำ รองลงมาได้รับเงินเดือน 7,001-8,000 บาท ร้อยละ 21.10 ได้รับเงินเดือน 6,001-7,000 บาท ร้อยละ 6.59 ตามลำดับ บัณฑิตที่มีงานทำส่วนใหญ่คิดว่า ความรู้ความสามารถพิเศษด้านการใช้คอมพิวเตอร์ที่ช่วยให้ได้งานทำ ร้อยละ 53.41 ของบัณฑิตที่มีงานทำ รองลงมา คิดว่า ด้านภาษาต่างประเทศ ร้อยละ 24.84 และด้านกิจกรรม สันทนาการ ร้อยละ 6.15 ตามลำดับบัณฑิตที่มีงานทำส่วนใหญ่พอใจต่องานที่ทำ ร้อยละ 73.19 ของบัณฑิตที่มีงานทำและไม่พอใจต่องานที่ทำ ร้อยละ 26.81 และเมื่อพิจารณาถึงเหตุผลที่บัณฑิตไม่พอใจต่องานที่ทำพบว่า ค่าตอบแทนต่ำ ร้อยละ 24.59 ของบัณฑิตที่ไม่พอใจต่องานที่ทำ รองลงมา ระบบงานไม่ดี ร้อยละ 22.13 และไม่ได้ใช้ความรู้ที่เรียนมา ร้อยละ 22.13 ตามลำดับบัณฑิตที่มีงานทำส่วนใหญ่คิดว่า สามารถในการนำความรู้จากสาขาวิชาที่เรียนมาประยุกต์ใช้กับหน้าที่การงานที่ทำอยู่ในระดับมาก ร้อยละ 36.92 ของบัณฑิตที่มีงานทำรองลงมาในระดับมากที่สุด ร้อยละ 25.93 และระดับปานกลาง ร้อยละ 25.49 ตามลำดับบัณฑิตที่ไม่ทำงานส่วนใหญ่มีเหตุผลเนื่องจากรอฟังคำตอบจากหน่วยงาน ร้อยละ 40.64 ของบัณฑิตที่ยังไม่มีงานทำ รองลงมา ยังไม่ประสงค์ทำงาน ร้อยละ 13.37 และหางานทำไม่ได้ ร้อยละ 11.76 ตามลำดับบัณฑิตส่วนใหญ่มีความต้องการศึกษาต่อ/กำลังศึกษาต่อในสถาบันการศึกษาของรัฐบาล ร้อยละ 86.03 ของบัณฑิตที่มีความต้องการศึกษาต่อ/กำลังศึกษาต่อ รองลงมาสถาบันการศึกษาในต่างประเทศ ร้อยละ 7.26 และสถาบันการศึกษาของเอกชน ร้อยละ 6.71 ตามลำดับ และเมื่อพิจารณาถึงเหตุผลที่ต้องการศึกษาต่อ/กำลังศึกษาต่อ พบว่า งานที่ต้องการต้องใช้วุฒิสูงกว่าปริญญาตรี ร้อยละ 37.99 ของบัณฑิตที่มีความต้องการศึกษาต่อ/กำลังศึกษาต่อรองลงมาเป็นความต้องการของบิดามารดา หรือผู้ปกครอง ร้อยละ 18.44 และได้รับทุนศึกษาต่อ ร้อยละ 5.59 ตามลำดับบัณฑิตส่วนใหญ่ไม่มีปัญหาในการหางานทำหลังสำเร็จการศึกษา ร้อยละ 56.68 ของบัณฑิตที่ระบุปัญหาในการหางานทำหลังสำเร็จการศึกษาและมีปัญหาในการหางานทำหลังสำเร็จการศึกษา ร้อยละ 43.32 ซึ่งเมื่อพิจารณาเหตุผลของการมีปัญหาในการหางานทำหลังสำเร็จการศึกษา พบว่า หางานที่ถูกใจไม่ได้ ร้อยละ 17.65 รองลงมา ไม่ทราบแหล่งงาน ร้อยละ 11.76 หน่วยงานไม่ต้องการ ร้อยละ 3.74 และเงินเดือนน้อย ร้อยละ 3.74 ตามลำดับ

2.5.7 สมศักดิ์ จีวัฒนา(บทคัดย่อ : 2550) วัตถุประสงค์การวิจัยเพื่อศึกษาภาวะการมีงานทำของบัณฑิตที่สำเร็จการศึกษาจากคณะวิทยาศาสตร์ มหาวิทยาลัยราชภัฏบุรีรัมย์ ปีการศึกษา 2548-2549 รวมทั้งการสมัครงาน ปัญหาและอุปสรรคในการทำงาน และความคิดเห็นของบัณฑิตที่มีต่อคุณลักษณะของตนเอง ประชากรที่ใช้ในการศึกษา คือ บัณฑิตคณะวิทยาศาสตร์ มหาวิทยาลัยราชภัฏบุรีรัมย์ที่สำเร็จการศึกษา ปีการศึกษา 2548-2549 จำนวน 115 คน เครื่องมือที่ใช้คือ แบบสอบถามสถานภาพและคุณลักษณะของบัณฑิตได้เก็บข้อมูลระหว่างวันที่ 3-6 พฤศจิกายน 2549 บัณฑิตตอบแบบสอบถามกลับคือมาทั้งสิ้น 115 ฉบับ คิดเป็นร้อยละ 100 ผลการศึกษาพบว่า บัณฑิตคณะวิทยาศาสตร์ ระดับปริญญาตรีที่สำเร็จการศึกษา ปีการศึกษา 2548-2549 มีงานทำร้อยละ 79.1 บัณฑิตทำงานสอดคล้องหรือตรงสาขาที่เรียน ร้อยละ 64.8 ส่วนใหญ่ทำงานในบริษัทเอกชน ร้อยละ 67.0 ทำงานในหน่วยงานราชการ ร้อยละ 25.3 รัฐวิสาหกิจ ร้อยละ 4.4 และประกอบอาชีพส่วนตัว/อิสระร้อยละ 3.3 บัณฑิตที่รายได้จากการทำงานเดือนละ 7,001-8,000 บาท ร้อยละ 42.9 บัณฑิต

ร้อยละ 40.9 ประสบปัญหาและอุปสรรคในการทำงาน ความรู้ความสามารถที่ช่วยในการทำงานของบัณฑิต คือ ความสามารถด้านทักษะภาษาต่างประเทศและความสามารถด้านทักษะการใช้ อินเทอร์เน็ตและโปรแกรม office ร้อยละ 17.6 16.9 และ 16.5 ตามลำดับ บัณฑิตมหาวิทยาลัย ราชภัฏบุรีรัมย์ศึกษาต่อ ร้อยละ 2.6 นอกจากนี้บัณฑิตทำงานในภาคกลาง ร้อยละ 50.5 ในภาค ตะวันออกเฉียงเหนือ ร้อยละ 31.9 บัณฑิตส่วนใหญ่ทราบข่าวการสมัครงานจากญาติและคนรู้จัก แนะนำ ร้อยละ 25.8 ความต้องการของบัณฑิตต่อคุณลักษณะที่เหมาะสมต่อการปฏิบัติงานพบว่า บัณฑิตต้องการได้รับการฝึกฝนคุณลักษณะที่จำเป็นต่อการปฏิบัติงาน ด้านคุณธรรม จริยธรรม ได้แก่ ความซื่อสัตย์ สุจริต มีความอ่อนน้อมถ่อมตน มีสัมมาคารวะ มีมนุษยสัมพันธ์และมีความสามารถใน การทำงานร่วมกับผู้อื่น ส่วนความพึงพอใจของบัณฑิตในการให้บริการของห้องสมุด สื่อการศึกษา โดยรวมอยู่ในระดับมาก ได้แก่ ความเพียงพอของระยะเวลาในการบริการ ความสะดวกรวดเร็วของ บริการสืบค้นข้อมูล และความเหมาะสมของการบริการของเจ้าหน้าที่ การให้บริการคอมพิวเตอร์และ ระบบเครือข่ายของคณะวิทยาศาสตร์มีความพึงพอใจอยู่ในระดับมากเช่นเดียวกัน



บทที่ 3 วิธีการดำเนินการวิจัย

การดำเนินการวิจัยในครั้งนี้ ได้ศึกษาการติดตามผลการสำเร็จการศึกษาและภาวะการมีงานทำของบัณฑิตคณะวิทยาศาสตร์ มหาวิทยาลัยราชภัฏบุรีรัมย์ ปีการศึกษา 2558 คณะวิจัยได้ดำเนินการวิจัยตามลำดับขั้นตอนดังต่อไปนี้

- 3.1 ประชากรและกลุ่มตัวอย่าง
- 3.2 เครื่องมือที่ใช้ในการวิจัย
- 3.3 การเก็บรวบรวมข้อมูล
- 3.4 การวิเคราะห์ข้อมูล

3.1 ประชากรและกลุ่มตัวอย่าง

ประชากร ได้แก่ บัณฑิตระดับปริญญาตรี ภาคปกติ คณะวิทยาศาสตร์ มหาวิทยาลัยราชภัฏบุรีรัมย์ ที่สำเร็จการศึกษาในปีการศึกษา 2557 (1/2557 และ 2/2557) จำนวน 269 คน กลุ่มตัวอย่างที่ใช้ในการวิจัยครั้งนี้ คือ บัณฑิตระดับปริญญาตรี ภาคปกติ คณะวิทยาศาสตร์ มหาวิทยาลัยราชภัฏบุรีรัมย์ ที่สำเร็จการศึกษาในปีการศึกษา 2557 และรายงานตัวเข้ารับพระราชทานปริญญาบัตร จำนวน 267 คน

3.2 เครื่องมือที่ใช้ในการเก็บรวบรวมข้อมูล

3.2.1 ข้อมูลผู้สำเร็จการศึกษา ใช้แบบฟอร์มรายละเอียดข้อมูลผู้สำเร็จการศึกษา และตารางรายการข้อมูลพื้นฐานของบัณฑิตตามที่สำนักงานคณะกรรมการการอุดมศึกษากำหนด

3.2.2 ข้อมูลภาวะการมีงานทำของบัณฑิต ใช้แบบสอบถามภาวะการมีงานทำของบัณฑิตบนระบบภาวะการมีงานทำของบัณฑิตที่สำนักงานคณะกรรมการการอุดมศึกษาพัฒนาขึ้น เพื่อให้สถาบันอุดมศึกษาทุกแห่งใช้ร่วมกัน

เครื่องมือที่ใช้ในการเก็บรวบรวมข้อมูลครั้งนี้ คือ แบบสอบถามการติดตามผลการสำเร็จการศึกษาและภาวะการมีงานทำของบัณฑิตคณะวิทยาศาสตร์ ปีการศึกษา 2558 ที่แบ่งออกเป็น 6 ตอน ดังนี้

- ตอนที่ 1 สถานภาพของบัณฑิต
- ตอนที่ 2 ภาวะการมีงานทำสำหรับผู้ที่มีงานทำแล้ว
- ตอนที่ 3 ภาวะการมีงานทำสำหรับผู้ที่ยังไม่มีงานทำ
- ตอนที่ 4 ข้อมูลการศึกษาต่อ
- ตอนที่ 5 ข้อมูลความคิดเห็นของผู้ตอบแบบสอบถามเกี่ยวกับคุณลักษณะที่เหมาะสมต่อการปฏิบัติงาน
- ตอนที่ 6 ข้อมูลข้อเสนอแนะ

ลักษณะของแบบสอบถามแต่ละตอน เป็นแบบเลือกตอบ และแบบประมาณค่า (Rating Scale) แบ่งระดับความคิดเห็นของข้อความแต่ละข้อเป็น 5 ระดับ ดังนี้

- ระดับความคิดเห็นมากที่สุด ให้แทนการตอบด้วยเลข 5
- ระดับความคิดเห็นมาก ให้แทนการตอบด้วยเลข 4
- ระดับความคิดเห็นปานกลาง ให้แทนการตอบด้วยเลข 3
- ระดับความคิดเห็นน้อย ให้แทนการตอบด้วยเลข 2
- ระดับความคิดเห็นน้อยที่สุด ให้แทนการตอบด้วยเลข 1

ขั้นตอนการสร้างเครื่องมือที่ใช้ในการวิจัย การติดตามผลการสำเร็จการศึกษาและภาวะการดำเนินงานของบัณฑิตคณะวิทยาศาสตร์ ปีการศึกษา 2556 มีขั้นตอนการดำเนินการดังนี้

- 3.2.2.1 ศึกษาทฤษฎีและแนวคิด และงานวิจัยที่เกี่ยวข้อง
- 3.2.2.2 นำแบบสอบถามของสำนักงานคณะกรรมการการอุดมศึกษาที่กำหนด มาใช้เป็นแนวทางในการจัดทำแบบสอบถาม แล้วทำการจัดทำแบบสอบถามโดยคำนึงถึงการนำผลที่ได้มาใช้สำหรับการจัดการเรียนการสอนคณะวิทยาศาสตร์
- 3.2.2.3 นำแบบสอบถามที่สร้างขึ้นมา มาตรวจสอบความถูกต้องโดยให้ผู้เชี่ยวชาญตรวจสอบความถูกต้องและความสมบูรณ์ของแบบสอบถาม
- 3.2.2.4 ปรับปรุงและแก้ไขแบบสอบถาม ตามคำแนะนำของผู้เชี่ยวชาญ
- 3.2.2.5 นำแบบสอบถามไปใช้เก็บข้อมูลจริงกับกลุ่มตัวอย่าง
- 3.2.3 ข้อมูลความพึงพอใจของผู้สำเร็จการศึกษาที่มีต่อมหาวิทยาลัย แบบสอบถามเพิ่มเติมที่คณะวิทยาศาสตร์จัดทำขึ้น เพื่อสอบถามผู้สำเร็จการศึกษาในประเด็นที่ไม่มีในแบบสอบถามภาวะการดำเนินงานของบัณฑิต ซึ่งเชื่อมต่อกับระบบภาวะการดำเนินงานทำของบัณฑิต

3.3 การเก็บรวบรวมข้อมูล

เก็บรวบรวมข้อมูลจากบัณฑิตผู้ตอบแบบสอบถามจำนวนทั้งสิ้น 267 ฉบับ คิดเป็นร้อยละ 99.25 ของผู้สำเร็จการศึกษาทั้งหมด ทั้งนี้มีวิธีการเก็บรวบรวมข้อมูล

3.3.1 กองบริการการศึกษารายงานข้อมูลผู้สำเร็จการศึกษาตามแบบฟอร์มรายละเอียดข้อมูลผู้สำเร็จการศึกษา และตารางรายการข้อมูลพื้นฐานของบัณฑิตตามที่สำนักงานคณะกรรมการการอุดมศึกษากำหนด และนำส่งข้อมูลผู้สำเร็จการศึกษาเข้าสู่ระบบภาวะการดำเนินงานทำของบัณฑิต

3.3.2 คณะ กองบริการการศึกษา แจ้งให้ผู้สำเร็จการศึกษาตอบแบบสอบถามภาวะการณ์มีงานทำของบัณฑิต บนระบบภาวะการดำเนินงานทำของบัณฑิต และตอบแบบสอบถามเพิ่มเติมที่มหาวิทยาลัยจัดทำขึ้น โดยผู้สำเร็จการศึกษาสามารถเข้าตอบแบบสอบถามได้ที่เว็บไซต์ของมหาวิทยาลัย เพื่อยืนยันการเข้ารับพระราชทานปริญญาบัตร ประจำปีการศึกษา 2557 โดยเมื่อตอบแบบสอบถามในส่วนเพิ่มเติมแล้ว ระบบจะเชื่อมต่อให้เข้าตอบแบบสอบถามในระบบภาวะการดำเนินงานทำของบัณฑิตต่อไป

3.4 การวิเคราะห์ข้อมูล

ผู้วิจัยได้นำแบบสอบถาม จำนวน 267 ฉบับ ของบัณฑิตที่สำเร็จการศึกษา คณะวิทยาศาสตร์ ปีการศึกษา 2557 มาวิเคราะห์ดังนี้

3.4.1 ดำเนินการวิเคราะห์โดยใช้สถิติพื้นฐาน ค่าเฉลี่ยเลขคณิตและร้อยละ (Percentage) รวมทั้งใช้สูตรการคำนวณตามที่ตัวชี้วัด/ตัวบ่งชี้ กำหนด ดังนี้

3.4.1.1 จำนวนผู้สำเร็จการศึกษา คือ ผลรวมของนักศึกษาทุกระดับการศึกษาที่ได้รับอนุมัติให้สำเร็จการศึกษา

(1) ร้อยละผู้สำเร็จการศึกษาบจบการศึกษาตามมาตรฐานหลักสูตร ใช้สูตร ดังนี้

$$\frac{\text{จำนวนผู้สำเร็จการศึกษาในหลักสูตรที่ได้มาตรฐาน}}{\text{จำนวนผู้สำเร็จการศึกษาทั้งหมด}} \times 100$$

โดยมาตรฐาน หมายถึง ประกาศกระทรวงศึกษาธิการ เรื่องเกณฑ์มาตรฐานหลักสูตรระดับปริญญาตรี พ.ศ. 2548

(2) ร้อยละของผู้สำเร็จการศึกษาที่จบการศึกษาตามหลักสูตรภายในระยะเวลาที่กำหนด ใช้สูตร ดังนี้

$$\frac{\text{จำนวนผู้สำเร็จการศึกษาที่ใช้เวลาศึกษาภายในเวลาขั้นต่ำของหลักสูตร}}{\text{จำนวนนักศึกษาที่เข้าใหม่ในปีเดียวกับผู้สำเร็จการศึกษา}} \times 100$$

(3) ร้อยละของผู้สำเร็จการศึกษาที่ได้งานทำ ศึกษาต่อ หรือประกอบอาชีพ ภายในระยะเวลา 3 เดือน ใช้สูตร ดังนี้

$$\frac{\text{จำนวนผู้สำเร็จการศึกษาระดับปริญญาตรีที่ได้งานทำ ศึกษาต่อ หรือประกอบอาชีพอิสระ ในระยะเวลา 3 เดือน}}{\text{จำนวนผู้สำเร็จการศึกษาระดับปริญญาตรีที่ตอบแบบสำรวจ}} \times 100$$

(4) ร้อยละของผู้สำเร็จการศึกษาที่ได้งานทำ ศึกษาต่อ หรือประกอบอาชีพ ภายในระยะเวลา 6 เดือน ใช้สูตร ดังนี้

$$\frac{\text{จำนวนผู้สำเร็จการศึกษาระดับปริญญาตรีที่ได้งานทำ ศึกษาต่อ หรือประกอบอาชีพอิสระ ในระยะเวลา 6 เดือน}}{\text{จำนวนผู้สำเร็จการศึกษาระดับปริญญาตรีที่ตอบแบบสำรวจ}} \times 100$$

(5) ร้อยละของผู้สำเร็จการศึกษาที่ได้งานทำ ศึกษาต่อ หรือประกอบ อาชีพภายในระยะเวลา 1 ปี ใช้สูตร ดังนี้

$$\frac{\text{จำนวนผู้สำเร็จการศึกษาระดับปริญญาตรีที่ได้งานทำ ศึกษาต่อ หรือประกอบอาชีพอิสระ ในระยะเวลา 1 ปี}}{\text{จำนวนผู้สำเร็จการศึกษาระดับปริญญาตรีที่ตอบแบบสำรวจ}} \times 100$$

(6) ร้อยละของบัณฑิตที่ได้งานทำหรือประกอบอาชีพอิสระภายใน ระยะเวลา 1 ปี ใช้สูตร ดังนี้

$$\frac{\text{จำนวนบัณฑิตที่ได้งานทำหรือประกอบอาชีพอิสระ ภายใน 1 ปี นับจากวันที่ สำเร็จการศึกษา(ไม่นับรวมผู้ศึกษาต่อและผู้ที่มีงานทำอยู่แล้ว)}}{\text{จำนวนบัณฑิตที่ตอบแบบสำรวจ (ไม่นับรวมผู้ศึกษาต่อและผู้ที่มีงานทำอยู่แล้ว)}} \times 100$$

(7) ร้อยละของบัณฑิตที่ได้งานทำตรงสาขาวิชาที่สำเร็จการศึกษา ใช้สูตร ดังนี้

$$\frac{\text{จำนวนบัณฑิตที่ได้งานทำตรงสาขาวิชาที่สำเร็จการศึกษา (ไม่นับรวมผู้ศึกษาต่อและผู้ที่มีงานทำอยู่แล้ว)}}{\text{จำนวนบัณฑิตที่ได้งานทำหรือประกอบอาชีพอิสระทั้งหมด}} \times 100$$

ปริญญาตรีโดยตรงสาขา หมายถึง ตรงตามวิชาชีพ หรือได้นำความรู้จาก การศึกษาระดับไปใช้ประกอบอาชีพ

(8) ร้อยละของบัณฑิตที่ได้รับเงินเดือนเป็นไปตามเกณฑ์ ใช้สูตร ดังนี้

$$\frac{\text{จำนวนบัณฑิตที่ดำเนินงานทำที่ได้รับเงินเดือนเป็นไปตามเกณฑ์}}{\text{จำนวนบัณฑิตที่ดำเนินงานทำหรือประกอบอาชีพอิสระทั้งหมด}} \times 100$$

3.4.2 ความคิดเห็นของบัณฑิตผู้ตอบแบบสอบถามต่อคุณลักษณะที่เหมาะสมต่อการปฏิบัติงานในทัศนของบัณฑิตเองมาวิเคราะห์หาค่าเฉลี่ยและส่วนเบี่ยงเบนมาตรฐานจัดอันดับความคิดเห็นแล้วเสนอข้อมูลเป็นตารางประกอบความเรียง

3.4.3 เกี่ยวกับข้อเสนอแนะที่เป็นคำถามปลายเปิด วิเคราะห์ด้วยการแจกแจงหาค่าความถี่ค่าร้อยละ เสนอข้อมูลเป็นตารางประกอบคำอธิบาย

3.4.4 เกณฑ์การแปลความหมายข้อมูลการแปลความหมายค่าเฉลี่ย และความแปรปรวนของคะแนนความพึงพอใจของบัณฑิตแต่ละข้อคำถาม โดยแบ่งค่าเฉลี่ยเลขคณิตของคะแนนความคิดเห็นเป็นแบบมาตรฐานส่วนประมาณค่า (Rating Scale) 5 ระดับ ตามมาตรวัดลิเคิร์ต (Likert Type Scale หรือ Likert's Method of Summated Rating) และแปลความหมาย ดังตารางที่ 3.1

ตารางที่ 3.1 แสดงระดับคะแนนและเกณฑ์การแปลความหมายข้อมูลการแปลความหมายค่าเฉลี่ย

ช่วงระดับคะแนน	ความหมาย
1.00 – 1.51	พึงพอใจระดับน้อยที่สุด
1.51 - 2.50	พึงพอใจระดับน้อย
2.51 - 3.50	พึงพอใจระดับปานกลาง
3.51 – 4.50	พึงพอใจระดับมาก
4.51 – 5.00	พึงพอใจระดับมากที่สุด

3.5 สถิติที่ใช้ในการวิเคราะห์ข้อมูล

การวิจัยในครั้งนี้ ผู้วิจัยได้ใช้สถิติในการวิเคราะห์ข้อมูล ดังนี้

3.5.1 สถิติพื้นฐาน ได้แก่ ร้อยละ ค่าเฉลี่ยและส่วนเบี่ยงเบนมาตรฐาน

3.5.1.1 ร้อยละ (Percentage) ใช้สูตร (บุญชม ศรีสะอาด.2545 : 104)

$$P = f / N \times 100$$

เมื่อ	P	แทน	ร้อยละ
	f	แทน	ความถี่ที่ต้องการแปลงให้เป็นร้อยละ
	N	แทน	จำนวนความถี่ทั้งหมด

3.5.1.2 ค่าเฉลี่ย (Mean) ของคะแนน ใช้สูตร (บุญชม ศรีสะอาด. 2545 : 105)

$$\bar{X} = \Sigma X / N$$

เมื่อ	\bar{X}	แทน	ค่าเฉลี่ย
	ΣX	แทน	ผลรวมของคะแนนทั้งหมดในกลุ่ม
	N	แทน	จำนวนคนทั้งหมด

3.5.1.3 ส่วนเบี่ยงเบนมาตรฐาน (Standard Deviation) ใช้สูตร (บุญชม ศรีสะอาด. 2545 : 106)

$$S.D. = \sqrt{\frac{\Sigma (X - \bar{X})^2}{N}}$$

เมื่อ	S.D.	แทน	ส่วนเบี่ยงเบนมาตรฐาน
	X	แทน	คะแนนแต่ละตัว
	N	แทน	จำนวนคนทั้งหมด
	ΣX	แทน	ผลรวม