

## บทที่ 4

### ผลการวิเคราะห์ความพึงพอใจของผู้ใช้บัณฑิต

การเก็บรวบรวมข้อมูลการสำรวจคุณลักษณะบัณฑิตที่พึงประสงค์ของบัณฑิตคณะเทคโนโลยีอุตสาหกรรม มหาวิทยาลัยราชภัฏบุรีรัมย์ ซึ่งมีวัตถุประสงค์เพื่อสำรวจคุณลักษณะบัณฑิตที่พึงประสงค์ของผู้ใช้บัณฑิตหลังจากสำเร็จการศึกษาระดับปริญญาตรีจาก คณะเทคโนโลยีอุตสาหกรรม มหาวิทยาลัยราชภัฏบุรีรัมย์ ปีการศึกษา 2556 - 2557 การเก็บรวบรวมข้อมูลครั้งนี้ ผู้วิจัยสามารถเก็บรวบรวมข้อมูลแบบสอบถาม จำนวน 109 ชุด โดยผู้วิจัยจะนำเสนอผลการวิเคราะห์ข้อมูลตามลำดับดังนี้

ตอนที่ 1 ข้อมูลทั่วไปของผู้ตอบแบบสอบถาม

ตอนที่ 2 ข้อมูลคุณลักษณะบัณฑิตที่พึงประสงค์ 6 ด้าน

2.1 ด้านเป็นผู้มีความรู้ความสามารถในด้านวิชาการและวิชาชีพ

2.2 ด้านการใช้ภาษาไทย ภาษาต่างประเทศและเทคโนโลยีสารสนเทศ

2.3 ด้านการมีความรู้ความเข้าใจและสำนึกในคุณค่าของท้องถิ่น

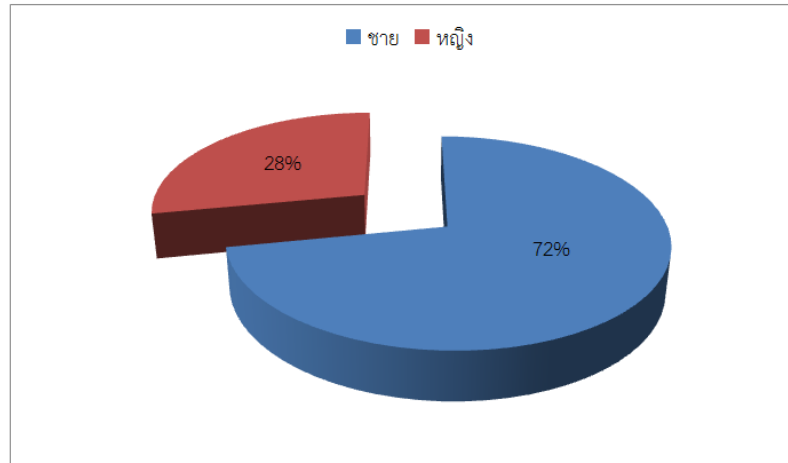
2.4 ด้านการประยุกต์ใช้ความรู้ไปพัฒนาท้องถิ่นของตนเอง

2.5 ด้านการมีคุณธรรม จริยธรรม ขยัน ซื่อสัตย์ อดทนและมีทักษะมนวิชาชีพ

2.6 ด้านการคิดเชิงสร้างสรรค์และแสวงหาความรู้อย่างต่อเนื่อง

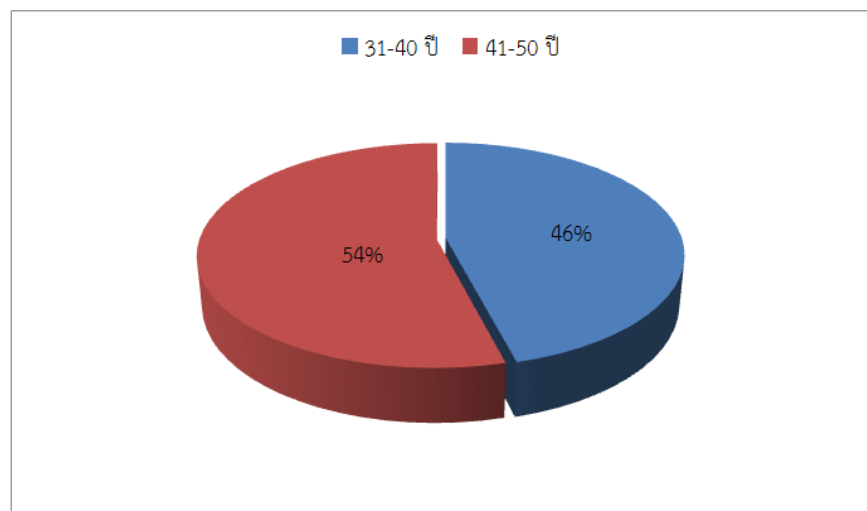
ตอนที่ 3 ข้อมูลเกี่ยวกับความต้องการด้านคุณลักษณะของบัณฑิต

## ตอนที่ 1 ข้อมูลทั่วไปของผู้ตอบแบบสอบถาม



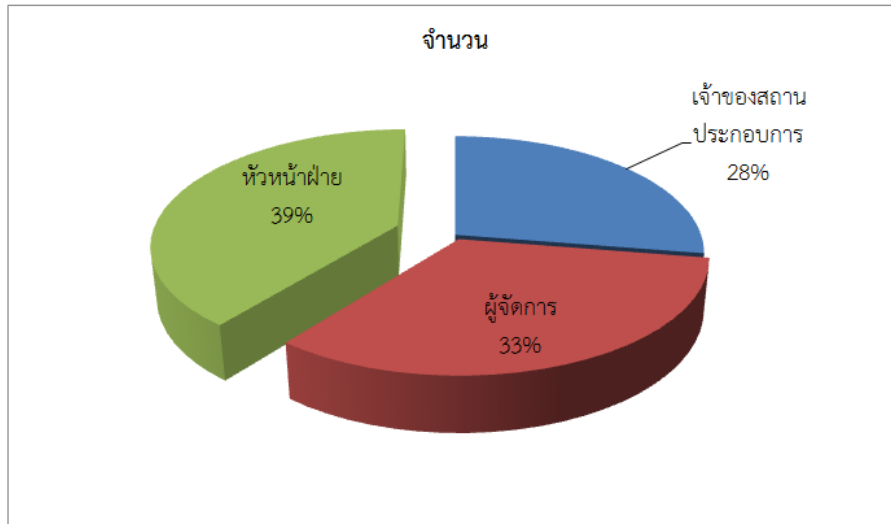
แผนภูมิ 4.1 จำนวนและร้อยละของผู้ใช้บัณฑิต จำแนกตามเพศ

จากแผนภูมิ 4.1 พบว่า ผู้ใช้บัณฑิตส่วนใหญ่เป็นเพศชาย จำนวน 83 คน คิดเป็นร้อยละ 76.10 และเพศหญิง จำนวน 26 คน คิดเป็นร้อยละ 23.90



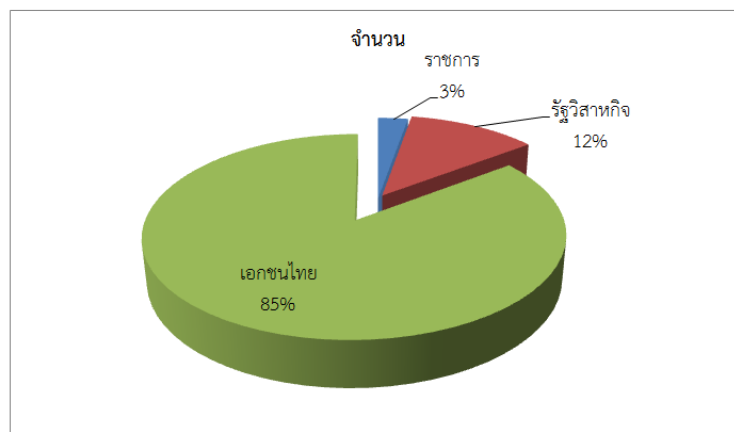
แผนภูมิ 4.2 จำนวนและร้อยละของผู้ใช้บัณฑิต จำแนกตามอายุ

จากแผนภูมิ 4.2 พบว่า ผู้ใช้บัณฑิตส่วนใหญ่มีอายุ 41-50 ปี มีจำนวน 50 คน คิดเป็นร้อยละ 54.10 รองลงมาคืออายุ 31-40 ปี จำนวน 59 คน คิดเป็นร้อยละ 45.90



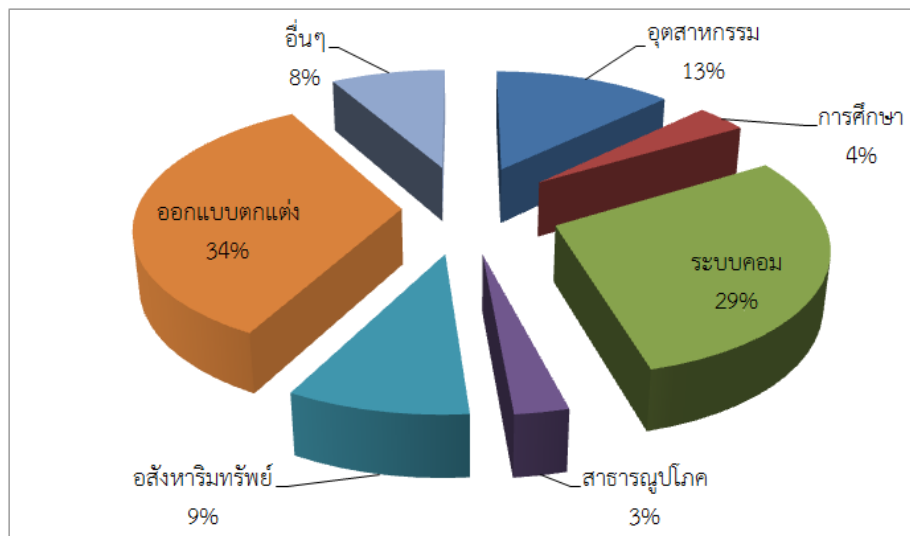
แผนภูมิ 4.3 จำนวนและร้อยละของผู้ใช้บัณฑิต จำแนกตามตำแหน่งงาน

จากแผนภูมิ 4.3 พบว่า ผู้ใช้บัณฑิตส่วนใหญ่เป็นหัวหน้าฝ่าย/แผนก จำนวน 43 คน คิดเป็นร้อยละ 39.40 รองลงมาเป็นผู้จัดการฝ่าย/แผนก จำนวน 36 คน คิดเป็นร้อยละ 33.00 และเป็นเจ้าของสถานประกอบการ จำนวน 30 คน คิดเป็นร้อยละ 27.50



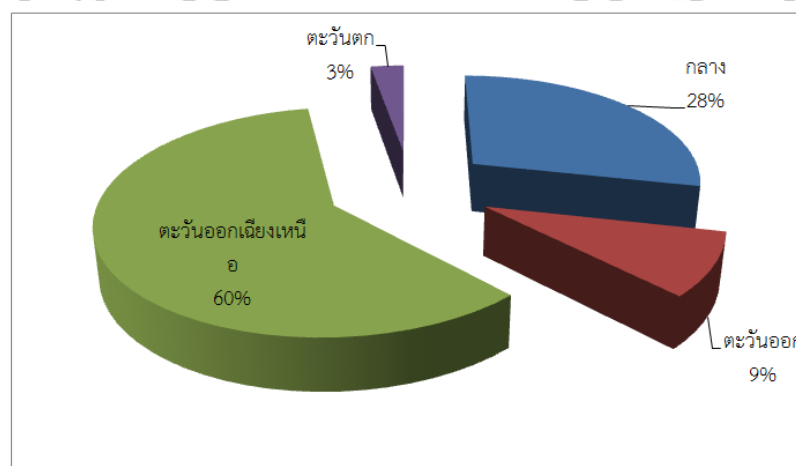
แผนภูมิ 4.4 จำนวนและร้อยละของผู้ใช้บัณฑิต จำแนกตามประเภทของสถานประกอบการ

จากแผนภูมิ 4.4 พบว่า ประเภทของสถานประกอบการของผู้ใช้บัณฑิตส่วนใหญ่เป็น บริษัทเอกชนไทย จำนวน 93 แห่ง คิดเป็นร้อยละ 85.30 รองลงมาเป็นหน่วยงานรัฐวิสาหกิจ จำนวน 13 แห่ง คิดเป็นร้อยละ 11.90 และเป็นหน่วยงานราชการเป็นลำดับสุดท้าย จำนวน 3 แห่ง คิดเป็น ร้อยละ 2.80



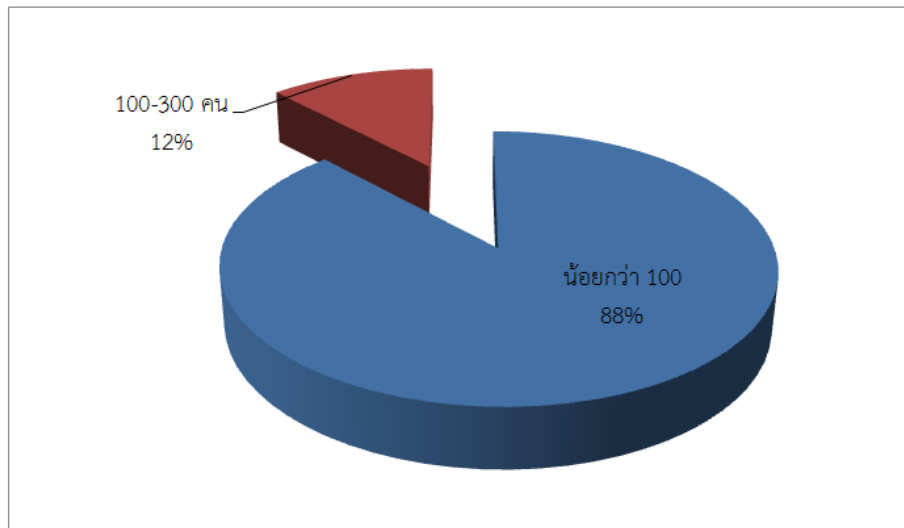
แผนภูมิ 4.5 จำนวนและร้อยละของผู้ใช้บัณฑิต จำแนกตามลักษณะของธุรกิจ

จากแผนภูมิ 4.5 พบว่า ลักษณะของธุรกิจของผู้ใช้บัณฑิตส่วนใหญ่อยู่ในภาคการออกแบบ และตกแต่ง จำนวน 37 คน คิดเป็นร้อยละ 33.90 รองลงมา ระบบคอมพิวเตอร์ จำนวน 32 คน คิด เป็นร้อยละ 29.4 และสุดท้าย ได้แก่ บริการสาธารณูปโภค จำนวน 3 คน คิดเป็นร้อยละ 2.80



**แผนภูมิ 4.6** จำนวนและร้อยละของผู้ใช้บัณฑิต จำแนกตามที่ตั้งของสถานประกอบการ

จากแผนภูมิ 4.6 พบว่าที่ตั้งของสถานประกอบการของผู้ใช้บัณฑิตส่วนใหญ่อยู่ในภาคตะวันออกเฉียงเหนือ จำนวน 65 คน คิดเป็นร้อยละ 59.60 รองลงมาอยู่ในภาคกลางและกทม. จำนวน 31 คน คิดเป็นร้อยละ 28.40 และภาคตะวันตก เป็นลำดับสุดท้าย จำนวน 3 คน คิดเป็นร้อยละ 2.80



**แผนภูมิ 4.7** จำนวนและร้อยละของผู้ใช้บัณฑิต จำแนกตามจำนวนบุคลากรของสถานประกอบการ

จากแผนภูมิ 4.7 พบว่า จำนวนบุคลากรของสถานประกอบการของผู้ใช้บัณฑิตส่วนใหญ่ มีน้อยกว่า 100 คน จำนวน 96 คน คิดเป็นร้อยละ 88.10 รองลงมา มี 100-300 คน จำนวน 13 คน คิดเป็นร้อยละ 11.90

## ตอนที่ 2 ข้อมูลการสำรวจคุณลักษณะบัณฑิตที่พึงประสงค์ของผู้ใช้บัณฑิตที่มีต่อบัณฑิต 6 ด้าน

การวิเคราะห์ข้อมูลเชิงพรรณนา (Descriptive Analysis) โดยการนำข้อมูลจากแบบสอบถามในส่วนของความพึงพอใจในแต่ละด้านมาคำนวณหาระดับความพึงพอใจเฉลี่ย (Mean) และส่วนเบี่ยงเบนมาตรฐาน (Standard Deviation)

ในการนำเสนอข้อมูล จะเสนอด้วยตารางค่าเฉลี่ยคะแนนสำหรับระดับความพึงพอใจในแต่ละด้านของผู้ตอบแบบสอบถาม โดยจะแยกตามปัจจัยของความพึงพอใจในแต่ละด้าน

### 2.1 ด้านเป็นผู้มีความรู้ความสามารถในด้านวิชาการและวิชาชีพ

ตาราง 4.1 ค่าเฉลี่ยและค่าเบี่ยงเบนมาตรฐานของคุณลักษณะของบัณฑิตที่พึงประสงค์ของผู้ใช้บัณฑิต ในด้านเป็นผู้มีความรู้ความสามารถในด้านวิชาการและวิชาชีพ

	N	Minimum	Maximum	Mean	Std. Deviation
ความรู้เชิงวิชาการ	109	4.00	5.00	4.94	0.22
ความสามารถในวิชาชีพ	109	4.00	5.00	4.76	0.42
ความรู้ในหน่วยงาน	109	5.00	5.00	4.83	0.15
ความรับผิดชอบ	109	5.00	5.00	4.52	0.23
วิธีการปฏิบัติงาน	109	5.00	5.00	4.97	0.52
การประยุกต์ใช้ความรู้	109	5.00	5.00	4.32	0.28
การแก้ปัญหา	109	4.00	5.00	4.76	0.42
Valid N (listwise)	109				
เฉลี่ย				4.73	0.32

จากตาราง 4.1 พบว่า ผู้ใช้บัณฑิตมีความพึงพอใจต่อคุณลักษณะของบัณฑิตที่พึงประสงค์ ในด้านเป็นผู้มีความรู้ความสามารถในด้านวิชาการและวิชาชีพอยู่ในระดับมาก (ค่าเฉลี่ย 4.73) โดยมีความพึงพอใจด้านความรู้เกี่ยวกับวิธีการปฏิบัติงานที่รับผิดชอบมากที่สุด มีความพึงพอใจอยู่ใน

ระดับมาก (ค่าเฉลี่ย 4.97) รองลงมา ได้แก่ความรู้เชิงวิชาการ โดยมีความพึงพอใจอยู่ในระดับมาก (ค่าเฉลี่ย 4.94) และมีความพึงพอใจในด้านการประยุกต์ใช้ความรู้ที่น้อยที่สุด โดยมีความพึงพอใจอยู่ในระดับค่อนข้างมาก (ค่าเฉลี่ย 4.32)

**ตาราง 4.2** ค่าเฉลี่ยและค่าเบี่ยงเบนมาตรฐานของคุณลักษณะของบัณฑิตที่พึงประสงค์ของผู้ใช้บัณฑิต ในด้านการใช้ภาษาไทย ภาษาต่างประเทศและเทคโนโลยีสารสนเทศ

	N	Minimum	Maximum	Mean	Std. Deviation
การใช้เทคโนโลยี	109	4.00	5.00	4.76	0.42
การสื่อสาร	109	5.00	5.00	4.83	0.23
สถิติ	109	4.00	5.00	4.81	0.38
การจัดเก็บเอกสาร	109	4.00	5.00	4.45	0.50
Valid N (listwise)	109			4.71	0.38

จากตาราง 4.2 พบว่า ผู้ใช้บัณฑิตมีความพึงพอใจต่อคุณลักษณะของบัณฑิตที่พึงประสงค์ของผู้ใช้บัณฑิต ในด้านการใช้ภาษาไทย ภาษาต่างประเทศและเทคโนโลยีสารสนเทศในระดับมาก (ค่าเฉลี่ย 4.71) โดยมีความพึงพอใจด้านความสามารถในการพูดและเขียนเพื่อสื่อสารความคิดของตนเองถึงผู้อื่นอย่างถูกต้องเหมาะสม มากที่สุด มีความพึงพอใจอยู่ในระดับมาก (ค่าเฉลี่ย 4.83) รองลงมา ได้แก่ความสามารถในด้านสถิติและการคำนวณโดยมีความพึงพอใจอยู่ในระดับมาก (ค่าเฉลี่ย 4.81) และมีความพึงพอใจในด้านการประยุกต์ใช้เทคโนโลยีเพื่อจัดเก็บเอกสารน้อยที่สุด โดยมีความพึงพอใจอยู่ในระดับมาก (ค่าเฉลี่ย 4.45)

**ตาราง 4.3** ค่าเฉลี่ยและค่าเบี่ยงเบนมาตรฐานของคุณลักษณะของบัณฑิตที่พึงประสงค์ของผู้ใช้บัณฑิต ในด้านการมีความรู้ ความเข้าใจและสำนึกในคุณค่าของท้องถิ่น

	N	Minimum	Maximum	Mean	Std. Deviation
วิชาการท้องถิ่น	109	4.00	5.00	4.47	0.50
ประโยชน์ท้องถิ่น	109	4.00	5.00	4.72	0.44
ขั้นตอนท้องถิ่น	109	4.00	5.00	4.87	0.33
Valid N (listwise) เฉลี่ย	109			4.69	0.42

ตาราง 4.3 พบว่า ผู้ใช้บัณฑิตมีความพึงพอใจต่อคุณลักษณะของบัณฑิตที่พึงประสงค์ของผู้ใช้บัณฑิต ในด้านการมีความรู้ ความเข้าใจและสำนึกในคุณค่าของท้องถิ่นในด้านทักษะทางปัญญาอยู่ในระดับมาก (ค่าเฉลี่ย 4.69) โดยมีความพึงพอใจด้านความรู้เกี่ยวกับขั้นตอนและวิธีการของภูมิปัญญาในท้องถิ่นมากที่สุด มีความพึงพอใจอยู่ในระดับมาก (ค่าเฉลี่ย 4.87) รองลงมา ได้แก่การเห็นประโยชน์ของภูมิปัญญาในท้องถิ่นโดยมีความพึงพอใจอยู่ในระดับมาก (ค่าเฉลี่ย 4.72) และมีความพึงพอใจในด้านความรู้เชิงวิชาการในภูมิปัญญาท้องถิ่นน้อยที่สุด โดยมีความพึงพอใจอยู่ในระดับค่อนข้างมาก (ค่าเฉลี่ย 4.47)

**ตาราง 4.4** ค่าเฉลี่ยและค่าเบี่ยงเบนมาตรฐานของคุณลักษณะของบัณฑิตที่พึงประสงค์ของผู้ใช้บัณฑิต ในด้านการประยุกต์ใช้ความรู้ไปพัฒนาท้องถิ่นของตนเองได้

	N	Minimum	Maximum	Mean	Std. Deviation
ใช้ความรู้ท้องถิ่น	109	4.00	5.00	4.50	0.50
ประยุกต์ท้องถิ่น	109	4.00	5.00	4.76	0.42
คิดสร้างสรรค์ท้องถิ่น	109	4.00	5.00	4.45	0.50
Valid N (listwise) เฉลี่ย	109			4.57	0.47



จากตาราง 4.4 พบว่า ผู้ใช้บัณฑิตมีความพึงพอใจต่อคุณลักษณะของบัณฑิตที่พึงประสงค์ของผู้ใช้บัณฑิต ในด้านการประยุกต์ใช้ความรู้ไปพัฒนาท้องถิ่นของตนเองได้อยู่ในระดับมาก (ค่าเฉลี่ย 4.57) โดยมีความพึงพอใจด้านการประยุกต์ใช้แหล่งเรียนรู้และภูมิปัญญาท้องถิ่นมากที่สุด มีความพึงพอใจอยู่ในระดับมาก (ค่าเฉลี่ย 4.76) รองลงมา ได้แก่ความสามารถในการนำความรู้ในท้องถิ่นมาพัฒนางานโดยมีความพึงพอใจอยู่ในระดับมาก (ค่าเฉลี่ย 4.50) และมีความพึงพอใจในด้านวิสัยทัศน์และความคิดริเริ่มสร้างสรรค์ในการทำงานที่พัฒนามาจากองค์ความรู้ในท้องถิ่นน้อยที่สุด โดยมีความพึงพอใจอยู่ในระดับค่อนข้างมาก (ค่าเฉลี่ย 4.45)

ตาราง 4.5 ค่าเฉลี่ยและค่าเบี่ยงเบนมาตรฐานของคุณลักษณะของบัณฑิตที่พึงประสงค์ของผู้ใช้บัณฑิต ในด้านการมีคุณธรรม จริยธรรม ขยัน ซื่อสัตย์ อุตุนและมีทักษะในวิชาชีพ

	N	Minimum	Maximum	Mean	Std. Deviation
ซื่อสัตย์	109	4.00	5.00	4.87	0.33
กตติการสังคม	109	4.00	5.00	4.98	0.13
ตรงต่อเวลา	109	4.00	5.00	4.55	0.49
เสียสละ	109	5.00	5.00	4.98	0.32
ขยัน อุตุน	109	4.00	5.00	4.79	0.40
รับผิดชอบ	109	4.00	5.00	4.66	0.47
ศีลธรรม	109	4.00	5.00	4.76	0.42
Valid N (listwise) เฉลี่ย				4.80	0.36

จากตาราง 4.5 พบว่า ผู้ใช้บัณฑิตมีความพึงพอใจต่อคุณลักษณะของบัณฑิตที่พึงประสงค์ของผู้ใช้บัณฑิต ในด้านด้านการมีคุณธรรม จริยธรรม ขยัน ซื่อสัตย์ อุตุนและมีทักษะในวิชาชีพอยู่ในระดับมาก (ค่าเฉลี่ย 4.80) โดยมีความพึงพอใจด้านการเสียสละเห็นแก่ประโยชน์ส่วนรวมและการเคารพกตติการของสังคมมากที่สุด มีความพึงพอใจอยู่ในระดับมาก (ค่าเฉลี่ย 4.98) รองลงมา ได้แก่

ความซื่อสัตย์ โดยมีความพึงพอใจอยู่ในระดับมาก (ค่าเฉลี่ย 4.87) และมีความพึงพอใจในด้านความตรงต่อเวลาน้อยที่สุด โดยมีความพึงพอใจอยู่ในระดับมาก (ค่าเฉลี่ย 4.55)

**ตาราง 4.6** ค่าเฉลี่ยและค่าเบี่ยงเบนมาตรฐานของคุณลักษณะของบัณฑิตที่พึงประสงค์ของผู้ใช้บัณฑิต ในด้านความคิดเชิงสร้างสรรค์และแสวงหาความรู้อย่างต่อเนื่อง

	N	Minimum	Maximum	Mean	Std. Deviation
ลำดับงาน	109	4.00	5.00	4.96	0.18
คิดวิเคราะห์	109	4.00	5.00	4.79	0.40
เรียนรู้งาน	109	4.00	5.00	4.75	0.43
วิสัยทัศน์	109	4.00	5.00	4.68	0.46
แก้ปัญหาเฉพาะหน้า	109	4.00	5.00	4.61	0.48
Valid N (listwise) เฉลี่ย	109			4.76	0.39

จากตาราง 4.6 พบว่า ผู้ใช้บัณฑิตมีความพึงพอใจต่อคุณลักษณะของบัณฑิตที่พึงประสงค์ของผู้ใช้บัณฑิต ในด้านความคิดเชิงสร้างสรรค์และแสวงหาความรู้อย่างต่อเนื่องอยู่ในระดับมาก (ค่าเฉลี่ย 4.76) โดยมีความพึงพอใจด้านการจัดลำดับความสำคัญของงานต่างๆ โดยเฉพาะงานด่วนต้องทำก่อนงานใหญ่เสมอมากที่สุด มีความพึงพอใจอยู่ในระดับมาก (ค่าเฉลี่ย 5.96) รองลงมา ได้แก่ การคิดและวิเคราะห์งาน โดยมีความพึงพอใจอยู่ในระดับมาก (ค่าเฉลี่ย 4.79) และมีความพึงพอใจในด้านความสามารถในการแก้ไขปัญหาเฉพาะหน้าน้อยที่สุด โดยมีความพึงพอใจอยู่ในระดับมาก (ค่าเฉลี่ย 4.61)

ตาราง 4.7 ค่าเฉลี่ยและค่าเบี่ยงเบนมาตรฐานของคุณลักษณะของบัณฑิตที่พึงประสงค์ของผู้ใช้บัณฑิต ทั้ง 6 ด้าน

ด้าน	ค่าเฉลี่ย	ส่วนเบี่ยงเบนมาตรฐาน
1.ด้านเป็นผู้มีความรู้ความสามารถในด้านวิชาการและวิชาชีพ	4.73	0.32
2.ด้านการใช้ภาษาไทย ภาษาต่างประเทศและเทคโนโลยีสารสนเทศ	4.71	0.38
3.ด้านการมีความรู้ ความเข้าใจและสำนึกในคุณค่าของท้องถิ่น	4.69	0.42
4.ด้านการประยุกต์ใช้ความรู้ไปพัฒนาท้องถิ่นของตนเองได้	4.57	0.47
5.ด้านการมีคุณธรรม จริยธรรม ขยัน ซื่อสัตย์ อดทนและมีทักษะในวิชาชีพ	4.80	0.36
6.ด้านความคิดเชิงสร้างสรรค์และแสวงหาความรู้อย่างต่อเนื่อง	4.76	0.39
เฉลี่ย	4.71	0.39

จากตาราง 4.7 พบว่า ผู้ใช้บัณฑิตมีความพึงพอใจต่อคุณลักษณะของบัณฑิตที่พึงประสงค์อยู่ในระดับมาก (ค่าเฉลี่ย 4.71) โดยมีความพึงพอใจด้านด้านการมีคุณธรรม จริยธรรม ขยัน ซื่อสัตย์ อดทนและมีทักษะในวิชาชีพมากที่สุด มีความพึงพอใจอยู่ในระดับมาก (ค่าเฉลี่ย 4.80) รองลงมาได้แก่ด้านด้านความคิดเชิงสร้างสรรค์และแสวงหาความรู้อย่างต่อเนื่องโดยมีความพึงพอใจอยู่ในระดับมาก (ค่าเฉลี่ย 4.76) และมีความพึงพอใจในด้านการประยุกต์ใช้ความรู้ไปพัฒนาท้องถิ่นของตนเองได้น้อยที่สุด โดยมีความพึงพอใจอยู่ในระดับค่อนข้างมาก (ค่าเฉลี่ย 4.57)

ตาราง 4.8 เปรียบเทียบคุณลักษณะของบัณฑิตที่พึงประสงค์ของผู้ใช้บัณฑิต ทั้ง 6 ด้าน

	Mean	N	Std. Deviation
ออกแบบ	4.65	3	0.23
การก่อสร้าง	4.72	11	0.35
สถาปัต	4.76	8	0.24
Valid อิเล็ก	4.68	61	0.36
เซรามิกส์	4.74	12	0.25
การจัดการอุตสาหกรรม	4.69	14	0.31
Total		109	0.29

ตาราง 4.8 พบว่า ผู้ใช้บัณฑิตมีความพึงพอใจต่อคุณลักษณะของบัณฑิตที่พึงประสงค์ หลังจากสำเร็จการศึกษาระดับปริญญาตรีจาก คณะเทคโนโลยีอุตสาหกรรม มหาวิทยาลัยราชภัฏบุรีรัมย์ ปีการศึกษา 2556 -2557 อยู่ในระดับมาก (ค่าเฉลี่ย 4.71) โดยมีความพึงพอใจต่อบัณฑิตสาขาวิชาเทคโนโลยีสถาปัตยกรรมมากที่สุด (ค่าเฉลี่ย 4.76) รองลงมาได้แก่สาขาวิชาออกแบบสาขาวิชาเทคโนโลยีเซรามิกส์ (ค่าเฉลี่ย 4.74)

### ตอนที่ 3 ข้อคิดเห็นหรือข้อเสนอแนะเพิ่มเติม

ความคิดเห็นหรือข้อเสนอแนะต่อคณะเทคโนโลยีอุตสาหกรรม มหาวิทยาลัยราชภัฏบุรีรัมย์ ในการปฏิบัติงานที่เกี่ยวกับคุณลักษณะของบัณฑิต

1. ควรส่งเสริมให้บัณฑิตนำความรู้และความคิดสร้างสรรค์มาใช้ในการปฏิบัติงานให้มาก ๆ
2. ในการทำงานของหน่วยงานไม่ตรงกับความรู้และความถนัด
3. ความรู้ความสามารถขั้นพื้นฐานมีผลต่อการทำงานมากคือด้านคอมพิวเตอร์
4. ทางคณะเทคโนโลยีอุตสาหกรรมควรเน้นให้นักศึกษาเรียนรู้การปฏิบัติเกี่ยวกับงานช่างที่ตรงกับสาขาให้ลึกซึ้งมากกว่านี้

5. ควรพัฒนาความรู้ความสามารถในด้านความปลอดภัยในงานอุตสาหกรรมมากยิ่งขึ้นหรือให้มีความลึกซึ้งมากกว่าเดิม

