

เฉลยกรอบที่ 2

ง.

กรอบที่ 3

การอนุรักษ์ทรัพยากรธรรมชาติทางตรง

ที่มา : <http://www.google.co.th/imgres?imgurl>

การอนุรักษ์ทรัพยากรธรรมชาติโดยตรง ซึ่งปฏิบัติได้ในระดับบุคคล องค์กรและระดับประเทศ ที่สำคัญ คือ

1. การใช้อย่างประหยัด คือ การใช้เท่าที่มีความจำเป็น เพื่อให้มีทรัพยากรไว้ใช้ได้ยาวนาน และเกิดประโยชน์อย่างคุ้มค่ามากที่สุด
2. การนำกลับมาใช้ซ้ำอีก สิ่งของบางอย่างเมื่อใช้แล้วสามารถที่จะนำมาใช้ซ้ำได้อีก
3. การบูรณซ่อมแซม สิ่งของบางอย่างเมื่อใช้เป็นเวลานานอาจเกิดการชำรุดได้
4. การบำบัดและการฟื้นฟู เป็นวิธีการที่จะช่วยลดความเสื่อมโทรมของทรัพยากร ด้วยการบำบัดก่อน
5. การใช้สิ่งอื่นทดแทน เป็นวิธีการที่จะช่วยให้มีการใช้ทรัพยากรธรรมชาติน้อยลง และไม่ทำลายสิ่งแวดล้อม เช่น การใช้ถุงผ้าแทนถุงพลาสติก การใช้ไบโอดีปแทนโฟม
6. การเฝ้าระวังดูแลและป้องกัน เป็นวิธีการที่จะไม่ให้ทรัพยากรธรรมชาติและสิ่งแวดล้อมถูกทำลาย เช่น การเฝ้าระวังการทิ้งขยะ



คำถาม

ใครมีหน้าที่อนุรักษ์ทรัพยากรธรรมชาติ?

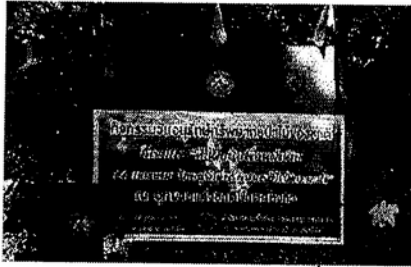
- | | |
|----------------------|----------|
| ก. ตำรวจ | ข. ทหาร |
| ค. เจ้าหน้าที่ป่าไม้ | ง. ทุกคน |

เฉลยกรอบที่ 3

ง.

กรอบที่ 4

การอนุรักษ์ทรัพยากรธรรมชาติทางอ้อม

ที่มา : <http://web.ku.ac.th/schoolnet/snet6>

การอนุรักษ์ทรัพยากรธรรมชาติโดยทางอ้อม สามารถทำได้หลายวิธี ดังนี้

1. การพัฒนาคุณภาพประชาชน โดยสนับสนุนการศึกษาด้านการอนุรักษ์ทรัพยากรธรรมชาติที่ถูกต้องตามหลักวิชา ซึ่งสามารถทำได้ทุกระดับ
2. การใช้มาตรการทางสังคมและกฎหมาย การจัดตั้งกลุ่ม ชุมชน ชมรม สมาคม เพื่อการอนุรักษ์ทรัพยากรธรรมชาติ ด้วยจิตสำนึกในควมมีคุณค่าของทรัพยากรที่มีต่อตัวเรา
3. ส่งเสริมให้ประชาชนในท้องถิ่นได้มีส่วนร่วมในการอนุรักษ์ ช่วยกันดูแลรักษาให้คงสภาพเดิม ไม่ให้เกิดความเสื่อมโทรม
4. ส่งเสริมการศึกษาวิจัย ค้นหาวิธีการและพัฒนาเทคโนโลยี มาใช้ในการจัดการกับทรัพยากรธรรมชาติให้เกิดประโยชน์สูงสุด
5. การกำหนดนโยบายและวางแผนทางของรัฐบาล ในการอนุรักษ์และพัฒนาสิ่งแวดล้อมทั้งในระยะสั้นและระยะยาว



คำถาม ...

ข้อใดไม่ใช่การอนุรักษ์ทรัพยากรธรรมชาติ?

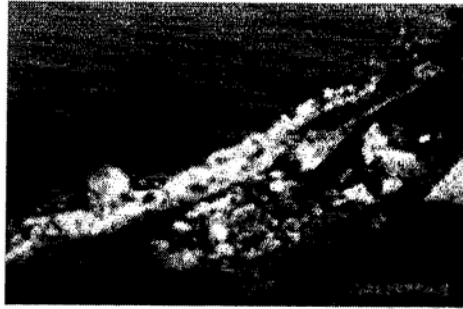
- ก. ข้อใดไม่ใช่การอนุรักษ์ทรัพยากรธรรมชาติ
- ข. ป้องกันการระบายของโสโครกสู่แหล่งน้ำ
- ค. ปรับปรุงดิน โดยการใส่ปุ๋ย เพื่อเพิ่มความอุดมสมบูรณ์
- ง. ป้องกันแมลงหรือโรคซึ่งเป็นอันตรายต่อป่าไม้

เฉลยกรอบที่ 4

ข. หล้าแฝก

กรอบที่ 5

น้ำ



ที่มา : <http://www.matichon.co.th/online>

ปัญหาที่เกิดกับน้ำ

- 1) น้ำเสีย เนื่องจากมีสารพิษและสิ่งสกปรกเจือปนจากน้ำทิ้งของบ้านเรือนในชุมชน สถานประกอบการ การทำการเกษตร และอุตสาหกรรม
- 2) การขาดแคลนน้ำ เมื่อประชากรเพิ่มขึ้น ความต้องการใช้น้ำก็มากขึ้น ในฤดูร้อนอากาศแห้งแล้ง ขาดแคลนน้ำเพื่อใช้ในครัวเรือนและการเกษตร
- 3) น้ำท่วม การขยายที่อยู่อาศัยและสิ่งก่อสร้าง ทำให้เกิดสิ่งกีดขวางทางเดินของน้ำ เมื่อมีฝนตกหนัก น้ำอาจท่วมฉับพลันหรือท่วมขังได้

ดูเฉลยหน้าต่อไปจ้า

คำถาม ...

ข้อใดเป็นสาเหตุที่ทำให้น้ำเน่าเสีย ?

- | | |
|-------------------|------------------------------|
| ก. การทำการเกษตร | ข. การทิ้งสิ่งปฏิกูลในแม่น้ำ |
| ค. การเลี้ยงสัตว์ | ง. ถูกทุกข้อ |

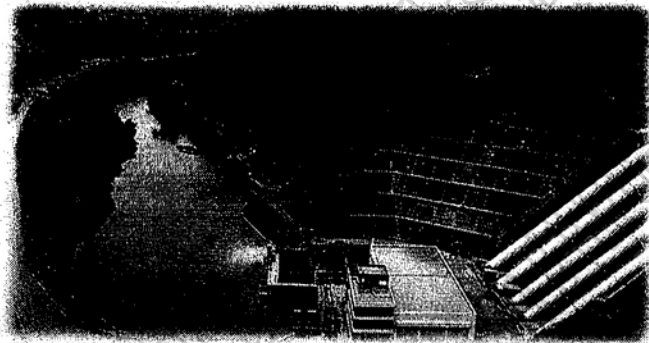
เฉลยกรอบที่ 5

ง. ถูกทุกข้อ



กรอบที่ 6

การรักษาंना



ที่มา : <http://www.matichon.co.th/online>

วิธีการรักษาंनाซึ่งจะส่งผลให้มีน้ำใช้ได้ยาวนานขึ้น ดังนี้

- รักษาแหล่งต้นน้ำ โดยไม่ตัดไม้ทำลายป่า
- รักษาंनाให้สะอาด ไม่ทิ้งสกปรกและสารพิษลงในแหล่งंना
- สร้างเขื่อนและอ่างเก็บंना เพื่อกักเก็บंनाไว้ใช้ในฤดูแล้ง
- ให้นำอย่างประหยัด
- ดูเฉลยหน้าต่อไปจ้า



คำถาม ...

การอนุรักษ์ทรัพยากรंना ข้อใดทำให้ได้รับประโยชน์มากที่สุด ?

- ก. สร้างเขื่อน
- ข. ไม่ทิ้งสิ่งปฏิกูลในแม่น้ำ
- ค. ไม่ตัดไม้ทำลายป่า
- ง. ให้นำอย่างประหยัด

เฉลยกรอบที่ 6
ค. ไม่ตัดไม้ทำลายป่า

กรอบที่ 7

แร่



ที่มา : <http://www.google.co.th/imgres?imgurl>

ประเทศไทยมีแร่หลายประเภท แต่มีปัญหาเกี่ยวกับทรัพยากรแร่ ดังนี้
ปัญหาที่เกิดกับทรัพยากรแร่

- 1) การนำแร่มาใช้มาก ทำให้ทรัพยากรแร่ลดปริมาณลง
- 2) การทำเหมืองแร่ไม่ถูกวิธี มีการลักลอบขุดแร่ ปล่องน้ำจากเหมืองที่มีตะกอนหิน ดิน ทราย ไปทับถมพื้นที่เพาะปลูก ทำให้ดินขาดความสมบูรณ์ ใช้เพาะปลูกไม่ได้ผล นอกจากนี้ตะกอนหิน ดิน ทรายยังไปทับถมทางน้ำทำให้เกิดน้ำท่วมในฤดูฝน

ดูเฉลยหน้าต่อไปจ้า

คำถาม ...

ข้อใดปัญหาที่เกิดกับทรัพยากรแร่ ?

- ก. การนำแร่มาใช้มาก ข. การทำเหมืองแร่ไม่ถูกวิธี
ค. การลักลอบขุดแร่ ง. ถูกทุกข้อ

เฉลยกรอบที่ 7

ง. ถูกทุกข้อ

กรอบที่ 8

การอนุรักษ์ทรัพยากรแร่



ที่มา : <http://web.ku.ac.th/schoolnet>

ประเทศไทยมีแร่หลายประเภท แต่มีปัญหาเกี่ยวกับทรัพยากรแร่และมีแนวทางการอนุรักษ์ ดังนี้

- 1) แร่เป็นทรัพยากรที่ใช้แล้วไม่อาจสร้างขึ้นใหม่ ผู้ทำเหมืองแร่มีวิธีทำให้ถูกต้อง ใ้เนื้อแร่คุ้มค่า และไม่ทำลายสภาพแวดล้อม
- 2) นำแร่ที่ใช้แล้วมาใช้ใหม่ เช่น นำเศษเหล็กมาหลอมใหม่



คำถาม ...

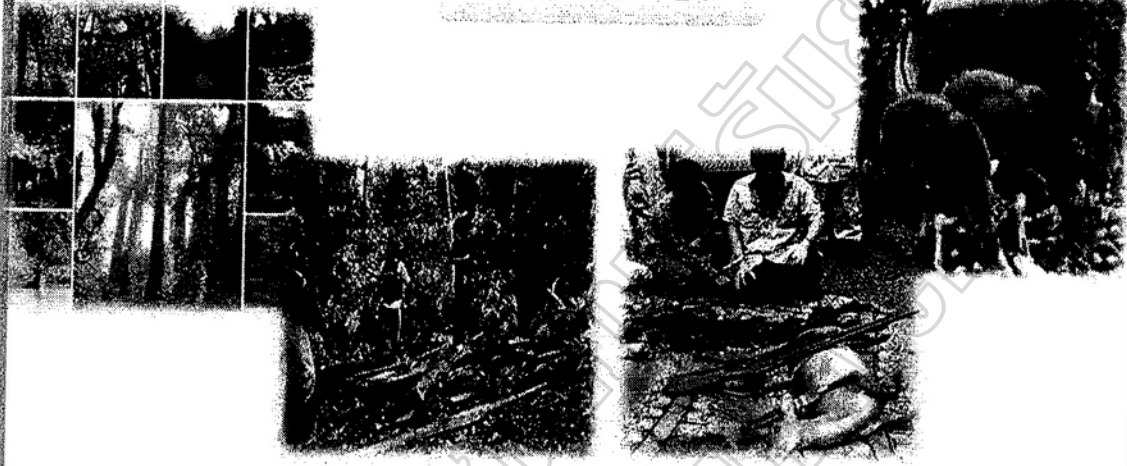
แร่เป็นทรัพยากรธรรมชาติประเภทใด?

- | | |
|------------------|--------------------------|
| ก. ใช้แล้วหมดไป | ข. สร้างขึ้นทดแทนได้ |
| ค. ใช้แล้วไม่หมด | ง. นำมาดัดแปลงใช้ใหม่ได้ |

เฉลยกรอบที่ 8
ค. ใช้แล้วหมดไป

กรอบที่ 9

ป่าไม้และสัตว์ป่า



ที่มา : <https://www.google.co.th/#biw=939&bih>

ปัญหาที่เกิดกับทรัพยากรป่าไม้และสัตว์ป่า

- 1) การลักลอบตัดไม้ เพื่อผลประโยชน์ทางการค้าและการนำมาใช้ ทำให้พื้นที่ป่าไม้ลดลง ขาดความร่มรื่นสัตว์ป่าต้องแสวงหาที่อยู่ใหม่และลดจำนวนลง
- 2) การบุกรุกป่า เพื่อแสวงหาที่เพาะปลูก โดยการถางป่าบริเวณที่ราบหรือเผาป่าเพื่อปลูกอ้อย ข้าวโพด มันสำปะหลัง ทำให้พื้นที่ป่าและที่อยู่ของสัตว์ป่าลดลง
- 3) การล่าสัตว์ป่าและหาของป่าจนทำให้ป่าขาดความอุดมสมบูรณ์

ดูเฉลยหน้าต่อไปจ้า

คำถาม ...

ถ้าป่าไม้ถูกทำลาย ทรัพยากรที่ได้รับผลกระทบมากที่สุดคือ?

- | | |
|-------------|-----------|
| ก. สัตว์ป่า | ข. ชาวนา |
| ค. พืชป่า | ง. ชาวสวน |

เฉลยกรอบที่ 9

ก. สัตว์ป่า



กรอบที่ 10

การรักษาป่าไม้และสัตว์ป่า



ที่มา : <https://www.google.co.th/#sclient>

การรักษาป่าไม้และสัตว์ป่า

- 1) อนุรักษ์บริเวณต้นน้ำลำธารอย่างเข้มงวด ปลุกต้นไม้ในบริเวณที่ป่าถูกทำลาย และบริเวณต้นน้ำลำธาร เพื่อคงสภาพป่าให้สมบูรณ์
- 2) ป้องกันไฟไหม้ป่า ผู้ที่อยู่ในบริเวณป่าต้องระวังการใช้ไฟ ตลอดจนการทิ้งก้นบุหรี่ เพราะอาจก่อให้เกิดไฟไหม้ได้ และถ้าพบไฟไหม้ป่าต้องร่วมกันหาทางแก้ไข
- 3) ไม่ล่าสัตว์ป่า ไม่ซื้อและขายสัตว์ป่า ไม่นำสัตว์ป่ามาเลี้ยง ไม่บริโภคเนื้อสัตว์ป่าและไม่ซื้อผลิตภัณฑ์ที่ทำจากส่วนต่างๆ ของสัตว์ป่า

รัฐบาลได้กำหนดเขตรักษาพันธุ์สัตว์ป่า เพื่อให้สัตว์ป่าได้อยู่อย่างปลอดภัย เช่น เขตรักษาพันธุ์สัตว์ป่าห้วยขาแข้ง จังหวัดอุทัยธานีการจัดตั้งศูนย์เพาะเลี้ยงและขยายพันธุ์สัตว์ป่า เช่น ศูนย์เพาะเลี้ยงและขยายพันธุ์สัตว์ป่าเขาสอยดาว จังหวัดจันทบุรี ซึ่งเพาะเลี้ยงสัตว์จนเติบโตแล้วคืนสู่ธรรมชาติ เป็นการเพิ่มจำนวนสัตว์ป่าได้วิธีหนึ่ง



คำถาม ...

ข้อใดเป็นการการฟื้นฟูป่า?

- ก. นำพันธุ์ไม้ที่หายไปมาปลูก ข. การกำหนดเขตป่าสงวน
- ค. การจัดตั้งอุทยาน ง. การกำหนดบาลงโทษ

เฉลยกรอบที่ 10

ค. นำพันธุ์ไม้ที่หายไปมาปลูก

แบบทดสอบหลังเรียน เรื่อง ทรัพยากรธรรมชาติ

กลุ่มสาระการเรียนรู้สังคมศึกษา ศาสนา และวัฒนธรรม ชั้นประถมศึกษาปีที่ 6

คำชี้แจง

1. แบบทดสอบฉบับนี้เป็นแบบเลือกตอบ มี 4 ตัวเลือก ข้อคำถามมีทั้งหมด 10 ข้อ คะแนน 10 คะแนน
 2. ใช้เวลาในการทำแบบทดสอบ 10 นาที
 3. ให้นักเรียนเลือกคำตอบที่ถูกต้องที่สุดโดยกากบาท (X) ทับข้อ ก ข ค และ ง เพียงข้อเดียวลงในกระดาษคำตอบ
1. ข้อใดไม่ใช่ลักษณะของชุมชนชนบท
 - ก. การดำรงชีวิตขึ้นอยู่กับธรรมชาติเป็นหลัก
 - ข. มีความก้าวหน้าทางเทคโนโลยี
 - ค. ส่วนใหญ่ประกอบอาชีพเกษตรกรรม
 - ง. เครื่องคิดในขนบธรรมเนียมประเพณี
 2. นำมีความสำคัญต่อชีวิตในด้านใดมากที่สุด

ก. ใช้ดื่มกิน	ข. ใช้ดับเพลิง
ค. ใช้ชำระล้างภาชนะ	ง. ใช้เป็นเส้นทางคมนาคม
 3. ถ้าจำนวนประชากรเพิ่มขึ้นเป็นจำนวนมากจะมีผลกระทบต่อเรื่องใดมากที่สุด


ก. ทรัพยากร	ข. ภัยธรรมชาติ
ค. ระบบการศึกษา	ง. การปกครอง
 4. การปลูกพืชคลุมดินเพื่อป้องกันหน้าดินพังทลาย ควรใช้พืชชนิดใด

ก. หญ้าแฝก	ข. ถั่ว
ค. ตะไคร่น้ำ	ง. ข้าวโพด

5. ข้อใดเป็นทรัพยากรธรรมชาติที่ใช้แล้วไม่หมดสิ้น
- ก. อากาศ น้ำ
ข. แร่ธาตุ
ค. หิน กรวด ทราย
ง. ป่าไม้ สัตว์ป่า
6. ข้อใดเป็นทรัพยากรธรรมชาติที่สร้างขึ้นทดแทนได้
- ก. อากาศ น้ำ
ข. แร่ธาตุ
ค. หิน กรวด ทราย
ง. ป่าไม้ สัตว์ป่า
7. การปลูกฝังจิตสำนึกให้ประชาชนรู้จักอนุรักษ์ทรัพยากรธรรมชาติ
ควรเริ่มปลูกฝังในวัยใด
- ก. วัยเด็ก
ข. วัยรุ่น
ค. วัยทำงาน
ง. วัยผู้ใหญ่
8. ข้อใดเป็นการอนุรักษ์ทรัพยากรธรรมชาติ
- ก. การเพิ่มปริมาณ
ข. การลดปริมาณการใช้
ค. การนำกลับมาใช้ใหม่
ง. การสั่งซื้อจากแหล่งอื่น
9. ข้อใดเป็นการอนุรักษ์สัตว์น้ำ
- ก. การปล่อยปลา
ข. ไม่จับปลาในฤดูวางไข่
ค. การเลี้ยงในกระชัง
ง. การปลูกสาหร่ายทะเล
10. การดำรงชีวิตในชุมชนชนบท จะขึ้นอยู่กับสิ่งใดเป็นหลัก
- ก. วัตถุ
ข. ธรรมชาติ
ค. ทรัพยากร
ง. เทคโนโลยี

ง่าย ๆ ใช้น้ำคะ
น้อง ๆ





เฉลยแบบทดสอบหลังเรียน

1. ข

2. ก

3. ก

4. ข

5. ง

6. ก

7. ก

8. ค

9. ข

10. ค



บรรณานุกรม

- กวี วรรกวิน (2550). **แผนที่ความรู้ท้องถิ่นไทย ภาคตะวันออกเฉียงเหนือ**. กรุงเทพฯ : พัฒนา
คุณภาพวิชาการ (พว.)
- ชาติ แจ่มนุช (2552). **สังคมศึกษา ศาสนาและวัฒนธรรม ป.6**. กรุงเทพฯ : อรุณสภาคลาดพร้าว.
- วิริยะ บุญยะนิวาสน์ และคณะ (2552). **สังคมศึกษา ศาสนาและวัฒนธรรม ป.6**. กรุงเทพฯ :
อักษรเจริญทัศน์.
- ลำลี รักสุทธิ (2552). **เก่งสังคม ป.6**. กรุงเทพฯ : พัฒนาศึกษา.
- สุวรรณมา ทองอ่อน (2551). **เตรียมสอบสังคม ป.6**. กรุงเทพฯ : อักษรเจริญทัศน์.
- วิริยะ บุญยะนิวาสน์ และคณะ (2552). **สังคมศึกษา ศาสนาและวัฒนธรรม .6**. กรุงเทพฯ :
อักษรเจริญทัศน์.
- เอกรินทร์ สีมหาศาล และคณะ. (2551). **แบบวัดผลการเรียนรู้ สังคมศึกษา ศาสนาและวัฒนธรรม
ป.6**. กรุงเทพฯ : อักษรเจริญทัศน์
- พระเทพวิสุทธิเมธี (ปัญญา นันทภิกขุ) (2550). **รักถูกต้องปลุกนิสัยที่ดี วิธีสร้างลูกหลานให้เป็น
พลเมืองดี**. กรุงเทพฯ : ชรรรมสภา.
- เสรี พงพิศ (2550). **พลังปัญญา (สำหรับวิทยากร)**. กรุงเทพฯ : พลังปัญญา.
- วชิระ แพสะอาด. (2554, 6 กุมภาพันธ์). **บทเรียนสำเร็จรูป. สืบค้นเมื่อ 25 กุมภาพันธ์ 2556**, จาก
<http://www.google.co.th/imgres?imgurl>.
- วชิระ แพสะอาด. (2554, 5 มิถุนายน). **บทเรียนสำเร็จรูป. สืบค้นเมื่อ 25 กุมภาพันธ์ 2556**, จาก
<http://www.google.co.th/imgres?imgurl>.
- สุภัทรา บรรลิ่งก์. (2553, 16 กันยายน). **การอนุรักษ์ทรัพยากรดิน**. สืบค้นเมื่อ 5 มกราคม. 2556,
จาก <http://web.ku.ac.th/schoolnet/snet6>
- ธีรนุช รัตนากร. (2555, 10 มกราคม). **การอนุรักษ์ทรัพยากรธรรมชาติ**. สืบค้นเมื่อ 5 มกราคม.
2556, จาก <https://www.google.co.th/#biw=939&bih>

บทเรียนสำเร็จรูป

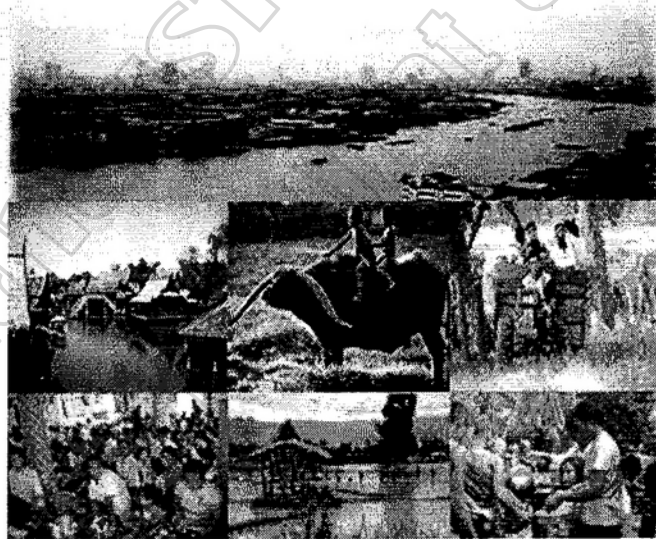
เรื่อง ทรัพยากรและสิ่งแวดล้อม



สิ่งแวดล้อมทางวัฒนธรรมและสังคม

กลุ่มสาระการเรียนรู้สังคมศึกษา ศาสนา และวัฒนธรรม

ชั้นประถมศึกษาปีที่ 6



กาญจนา ทวีลา

โรงเรียนบ้านท่าเรือ

สำนักงานเขตพื้นที่การศึกษาประถมศึกษาบุรีรัมย์ เขต 4

สำนักงานคณะกรรมการการศึกษาขั้นพื้นฐาน



คำนำ

บทเรียนสำเร็จรูปประกอบการเรียนการสอน กลุ่มสาระการเรียนรู้สังคมศึกษา ศาสนา และวัฒนธรรม ชั้นประถมศึกษาปีที่ 6 ชุด ทรัพยากรและสิ่งแวดล้อม เป็นบทเรียนที่พัฒนาขึ้น โดยเน้นผู้เรียนเป็นสำคัญ มีเป้าหมายหลักเพื่อให้นักเรียน สามารถเรียนรู้ได้ด้วยตนเอง และมีพัฒนาการที่ดี ตั้งแต่การฝึกทักษะพัฒนา กระบวนการคิดอย่างเป็นระบบ จนเกิดความเข้าใจอย่างถ่องแท้ และสามารถ สรุปลงความรู้อาจจากบทเรียนได้อย่างมีประสิทธิภาพ

บทเรียนสำเร็จรูป ชุด ทรัพยากรและสิ่งแวดล้อม มีจำนวน 7 เล่ม ดังนี้

- เล่ม 1 ทรัพยากรธรรมชาติ
- เล่ม 2 การเปลี่ยนแปลงทรัพยากรธรรมชาติ
- เล่ม 3 การอนุรักษ์ทรัพยากรธรรมชาติ
- เล่ม 4 สิ่งแวดล้อมทางวัฒนธรรมและสังคม
- เล่ม 5 การอพยพและตั้งถิ่นฐาน
- เล่ม 6 สภาพสังคมในท้องถิ่น
- เล่ม 7 เครื่องมือทางภูมิศาสตร์

ขอขอบพระคุณผู้อำนวยการและคณะครู โรงเรียนบ้านท่าเรือ ที่ได้กรุณาให้คำแนะนำ ให้ข้อคิดอันเป็นประโยชน์ ส่งผลให้บทเรียนสำเร็จรูปชุดนี้ สำเร็จตามวัตถุประสงค์ที่ตั้งไว้ หวังเป็นอย่างยิ่งว่า บทเรียนสำเร็จรูปนี้จะเป็น ประโยชน์ต่อการเรียนการสอนกลุ่มสาระการเรียนรู้สังคมศึกษา ศาสนา และวัฒนธรรม และผู้ที่สนใจได้พอสมควร

กาญจนา ทะวิลลา


 สารบัญ

คำนำ	ก
สารบัญ	ข
คำแนะนำสำหรับครู	1
คำแนะนำสำหรับนักเรียน	2
จุดประสงค์การเรียนรู้	3
แบบทดสอบก่อนเรียน	4
สาระสำคัญ	7
กรอบที่ 1	8
กรอบที่ 2	9
กรอบที่ 3	10
กรอบที่ 4	11
กรอบที่ 5	12
กรอบที่ 6	13
กรอบที่ 7	14
กรอบที่ 8	15
กรอบที่ 9	16
กรอบที่ 10	17
แบบทดสอบหลังเรียน	18
บรรณานุกรม	21



คำแนะนำสำหรับครู

เมื่อครูผู้สอนได้นำบทเรียนสำเร็จรูปไปใช้ควรปฏิบัติ ดังนี้

1. ทดสอบความรู้ก่อนเรียน เพื่อวัดความรู้พื้นฐานของนักเรียนแต่ละคน
2. ดำเนินการจัดกิจกรรมการเรียนรู้ โดยใช้ บทเรียนสำเร็จรูปควบคู่กับแผนการจัดการเรียนรู้
3. หลังจากจัดกิจกรรมการเรียนรู้แล้ว ให้นักเรียนตอบคำถามเพื่อประเมินความรู้แต่ละเรื่อง
4. ทดสอบความรู้หลังเรียน หลังจากให้นักเรียนเรียนจบเล่ม
5. ใช้เป็นสื่อการสอนสำหรับครู
6. ใช้บทเรียนสำเร็จรูปเล่มนี้ ในการสอนซ่อมเสริมนักเรียน ส่งเสริมนักเรียนที่เรียนดี และซ่อมเสริมนักเรียนที่เรียนช้าให้เรียนได้ทันเพื่อน

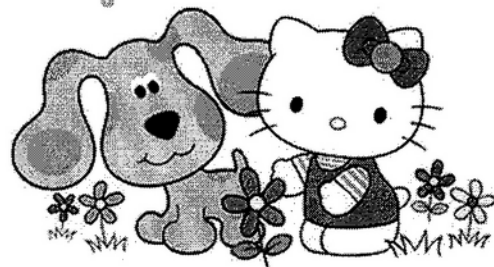


คำแนะนำสำหรับนักเรียน

บทเรียนสำเร็จรูปนี้ จัดทำขึ้นเพื่อให้นักเรียนศึกษาด้วยตนเอง โปรดอ่านคำแนะนำ และทำความเข้าใจก่อน ดังนี้

1. บทเรียนสำเร็จรูปนี้เป็นสื่อที่จะช่วยพัฒนาการเรียนรู้ของนักเรียน ให้นักเรียนได้เรียนรู้ด้วยตนเอง มิใช่เป็นการทดสอบแต่อย่างใด นักเรียนไม่ต้องกังวล
2. นักเรียนควรทำแบบทดสอบก่อนเรียน ซึ่งเป็นแบบเลือกตอบก่อนที่จะศึกษาเนื้อหาในแต่ละกรอบ
3. ศึกษาเนื้อหาแต่ละกรอบและทำกิจกรรมเรียงลำดับไปจนครบ
4. ตรวจสอบคำตอบในหน้าถัดไป ถ้าผิดไม่ต้องกังวล ให้กลับไปศึกษาเนื้อหา และทำความเข้าใจอีกครั้ง แล้วกลับมาตอบคำถามใหม่
5. ถ้ารู้สึกเบื่อให้หยุดพักสักครู่ เมื่อรู้สึกดีขึ้นแล้วให้ทำต่อไปจนจบ
6. เมื่อศึกษาเนื้อหาครบทุกกรอบ ให้นักเรียนทำแบบทดสอบหลังเรียน เพื่อดูผลความก้าวหน้าของตนเอง
7. นักเรียนที่ดีต้องมีความซื่อสัตย์ต่อตนเองและผู้อื่นโดยไม่เปิดดูเฉลยก่อน

อ่านคำแนะนำด้วยนะคะ



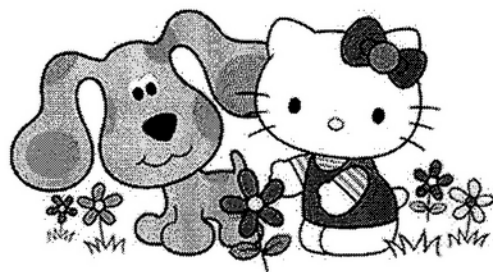


จุดประสงค์การเรียนรู้

เมื่อนักเรียนเรียนบทเรียนสำเร็จรูปเล่มนี้แล้ว นักเรียนสามารถ

1. บอกความสัมพันธ์ของสิ่งแวดล้อมทางธรรมชาติกับสิ่งแวดล้อมทางวัฒนธรรมและสังคมในภาคต่างๆได้
2. นักเรียนสามารถปฏิบัติตนในการรักษาและสืบทอดสิ่งแวดล้อมทางวัฒนธรรมและสังคมในท้องถิ่นที่ตนอาศัยอยู่ได้

อ่านจุดประสงค์การเรียนรู้
ก่อนนะคะ



แบบทดสอบก่อนเรียน เรื่อง สิ่งแวดล้อมทางวัฒนธรรมและสังคม
 กลุ่มสาระการเรียนรู้สังคมศึกษา ศาสนา และวัฒนธรรม ชั้นประถมศึกษาปีที่ 6

คำชี้แจง

1. แบบทดสอบฉบับนี้เป็นแบบเลือกตอบ มี 4 ตัวเลือก ข้อคำถามมีทั้งหมด 10 ข้อ คะแนน 10 คะแนน
2. ใช้เวลาในการทำแบบทดสอบ 10 นาที
3. ให้นักเรียนเลือกคำตอบที่ถูกต้องที่สุดโดยกากบาท (X) ทับข้อ ก ข ค และ ง เพียงข้อเดียวลงในกระดาษคำตอบ

1. ประเพณีใดเป็นของภาคอีสาน

- ก. ประเพณีบุญบั้งไฟ
- ข. ประเพณีถวายตุง
- ค. ประเพณีตักบาตรดอกไม้ม
- ง. ประเพณีสารทเดือนสิบ

2. การละเล่นใดเป็นของภาคใต้

- ก. ระบำกลอง
- ข. ร่องเง็ง
- ค. เพลงน้อย
- ง. เพลงอีแซว

3. ประเพณีที่แสดงถึงความสามัคคีของชาวบ้านคืออะไร

- ก. การทำบุญตักบาตร
- ข. การลงแขกเกี่ยวข้าว
- ค. การแห่เทียนเข้าพรรษา
- ง. การแห่บุญบั้งไฟ

วัดความรู้พื้นฐาน
ก่อนเรียนกันนะครับ

