

เฉลยกรอบที่ 5
การเลี้ยงปลาในกระชัง

กรอบที่ 6

ผลจากการเปลี่ยนแปลงสภาพธรรมชาติ

ต่ออาชีพค้าขาย



ที่มา : <http://www.matichon.co.th/online>

การค้าขาย หลักฐานทางโบราณคดีแสดงว่าแผ่นดินไทย มีการค้าขายตั้งแต่สมัยสุโขทัย ดังศัลยาจารย์ของพ่อขุนรามคำแหงที่ว่า "...ใครใคร่ค้าช้าง ค้าใครใคร่ค้ำม้า ค้า..." การค้าขายส่วนใหญ่เริ่มจากสินค้าเกษตร อาหารและสิ่งของที่ประดิษฐ์ด้วยมือ เป็นการค้าขายเพื่อแลกเปลี่ยนให้มีของกินของใช้ทั่วถึงกันมีจุดที่นำของมาขาย อาทิ ตลาดนัด และตลาดสด

การปรับเปลี่ยน เมื่อมีประชากรมากขึ้น การสร้างสรรค์สินค้าจึงมีมากขึ้น และความต้องการในการบริโภคก็มากขึ้นเช่นกัน

ดูเฉลยหน้าต่อไปจ้า

คำถาม

"...ใครใคร่ค้าช้าง ค้าใครใคร่ค้ำม้า ค้า..." จากหลักศัลยาจารย์ แสดงถึงสิ่งใด

- | | |
|---------------------------|--------------------------------|
| ก. อาชีพค้าขายมีมานาน | ข. มีการใช้วัว ควาย ขนสินค้า |
| ค. มีการใช้แรงงานจากสัตว์ | ง. วัว ควาย เป็นสินค้าที่สำคัญ |

เฉลยกรอบที่ 6

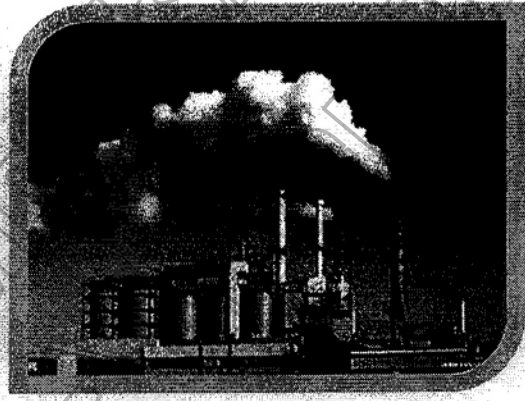
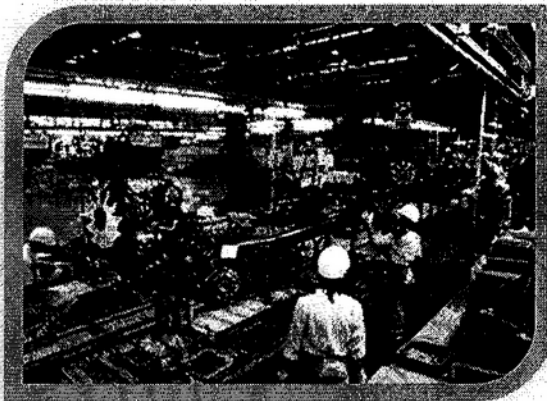
ก. อาชีพค้าขายมีมานาน



กรอบที่ 7

ผลจากการเปลี่ยนแปลงสภาพธรรมชาติ

ต่ออุตสาหกรรม



ที่มา : <http://www.google.co.th/imgres>

อุตสาหกรรม เป็นการประกอบการด้านการผลิตสินค้าด้วยการแปรรูปวัตถุดิบให้มีคุณค่าและประโยชน์ต่อผู้ใช้

เดิมอุตสาหกรรมในประเทศไทยเป็นอุตสาหกรรมในครัวเรือน ซึ่งยังไม่เป็นระบบ เช่น การทอผ้า ทำเครื่องจักสาน แปรรูปอาหารประเภทกะปิ น้ำตาล เป็นต้น

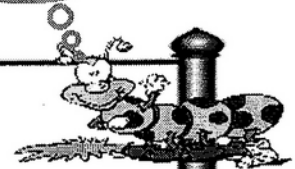
การปรับเปลี่ยน ปัจจุบันอุตสาหกรรมมีความเจริญก้าวหน้า และใช้ทั้งเครื่องจักรและแรงงานจำนวนมากในการดำเนินการ

ดูเฉลยหน้าต่อไปจ้า



คำถาม

จงยกตัวอย่างผลกระทบที่เกิดจากโรงงานอุตสาหกรรม



เฉลยกรอบที่ 7

- ป่าไม้และแหล่งน้ำถูกทำลาย
- มลพิษทางอากาศ



กรอบที่ 8

ผลจากการเปลี่ยนแปลงสภาพธรรมชาติ ต่ออาชีพการให้บริการและการท่องเที่ยว



ที่มา : <http://web.ku.ac.th/schoolnet>

อาชีพการให้บริการและการท่องเที่ยว มีการขยายตัวในทุกจังหวัด เนื่องจากประเทศไทยมีภูมิอากาศที่สวยงามและหลากหลาย ส่งผลให้เกิดธุรกิจและอาชีพเกี่ยวกับการให้บริการและการท่องเที่ยว เช่น ธุรกิจนำเที่ยว ธุรกิจโรงแรม การจำหน่ายของที่ระลึกตามแหล่งท่องเที่ยว



คำถาม ...

จงยกตัวอย่างผลกระทบที่เกิดจากอาชีพการให้บริการและการท่องเที่ยว

เฉลยกรอบที่ 8
การบุกกรุกพื้นที่ป่าไม้เพื่อ
สร้างโรงแรมและรีสอร์ท

กรอบที่ 9

ผลจากการเปลี่ยนแปลงสภาพธรรมชาติ

ด้านเศรษฐกิจ



ที่มา : <https://www.google.co.th/#biw=939&bih>

เศรษฐกิจของประเทศไทยมีลักษณะของการพึ่งพาตนเอง เป็นเศรษฐกิจแบบยังชีพ ต่อมามีการนำเทคโนโลยีและวิธีการใหม่ๆเข้ามาใช้ในการพัฒนาเศรษฐกิจ มีการรวมกลุ่มทางเศรษฐกิจ เปิดโอกาสให้ภาคเอกชนเข้ามาดำเนินกิจกรรมทางเศรษฐกิจ การขยายตัวทางเศรษฐกิจอย่างรวดเร็วทำให้ทรัพยากรธรรมชาติถูกนำมาใช้เพิ่มมากขึ้น และใช้อย่างฟุ่มเฟือย ทำให้ความสมดุลทางธรรมชาติลดลง ส่งผลให้เกิดความเสื่อมโทรมทางธรรมชาติ เกิดภัยพิบัติที่ส่งผลกระทบต่อมนุษย์อย่างรุนแรง เช่น เกิดน้ำท่วม

ดูเฉลยหน้าต่อไปจ้า

คำถาม ...

ภัยพิบัติที่ส่งผลกระทบต่อมนุษย์อย่างรุนแรงเกิดจากสาเหตุใด ?

เฉลยกรอบที่ 9

เกิดจากการใช้ทรัพยากรธรรมชาติเพิ่มมากขึ้น ทำให้สมดุลทางธรรมชาติลดลง

แบบทดสอบหลังเรียน เรื่อง การเปลี่ยนแปลงทรัพยากรธรรมชาติ
กลุ่มสาระการเรียนรู้สังคมศึกษา ศาสนา และวัฒนธรรม ชั้นประถมศึกษาปีที่ 6

คำชี้แจง

1. แบบทดสอบฉบับนี้เป็นแบบเลือกตอบ มี 4 ตัวเลือก ข้อคำถามมีทั้งหมด 10 ข้อ คะแนน 10 คะแนน
 2. ใช้เวลาในการทำแบบทดสอบ 10 นาที
 3. ให้นักเรียนเลือกคำตอบที่ถูกต้องที่สุดโดยกากบาท (X) ทับข้อ ก ข ค และ ง เพียงข้อเดียวลงในกระดาษคำตอบ
1. ข้อใดต่อไปนี้เป็นสาเหตุที่ทำให้สภาพแวดล้อมทางธรรมชาติเปลี่ยนแปลงไปมากที่สุด
 - ก. การเพิ่มจำนวนประชากร
 - ข. การใช้เทคโนโลยีไม่ถูกวิธี
 - ค. การเร่งรัดพัฒนาเศรษฐกิจ
 - ง. การปลูกพืชหมุนเวียน
 2. สภาพธรรมชาติของประเทศไทยปัจจุบันเป็นอย่างไร
 - ก. มีจำนวนป่าไม้เพิ่มขึ้น
 - ข. มีจำนวนป่าไม้ลดลง
 - ค. มีแหล่งน้ำอุดมสมบูรณ์
 - ง. มีสัตว์ป่าเพิ่มมากขึ้น
 3. การเปลี่ยนแปลงสภาพแวดล้อมในข้อใดที่มนุษย์สามารถควบคุมได้
 - ก. คลื่นทะเลกัดเซาะชายฝั่ง
 - ข. น้ำท่วมจากฝนตกหนัก
 - ค. ลมพายุ
 - ง. น้ำเสียจากครัวเรือน

4. ข้อใดเป็นการเปลี่ยนแปลงที่เกิดจากธรรมชาติ
- ก. สึนามิ
 - ข. การสร้างถนน
 - ค. การตัดต้นไม้
 - ง. การทำเหมืองแร่
5. น้ำมีความสำคัญต่อชีวิตในด้านใดมากที่สุด
- ก. ใช้ดับเพลิง
 - ข. ใช้ค้ำกิน
 - ค. ใช้ชำระล้างภาชนะ
 - ง. ใช้เป็นเส้นทางคมนาคม
6. การเปลี่ยนแปลงทางธรรมชาติข้อใดที่ทำให้เกิดความสะดวกสบายต่อมนุษย์
- ก. การระเบิดภูเขาทำเหมืองหิน
 - ข. การตัดไม้มาสร้างบ้านเรือน
 - ค. การสร้างแหล่งท่องเที่ยวบริเวณริมน้ำ
 - ง. การสร้างถนนผ่านช่องเขาเพื่อให้เดินทางได้รวดเร็วขึ้น
7. การกระทำใดที่ทำให้เกิดความแห้งแล้ง
- ก. การสร้างเขื่อน
 - ข. การปลูกพืชหมุนเวียน
 - ค. การตัดไม้ทำลายป่า
 - ง. การพรวนดิน
8. การทำลายป่าชายเลนจะมีผลกระทบต่อทรัพยากรใดมากที่สุด
- ก. น้ำ
 - ข. ดิน
 - ค. สัตว์ป่า
 - ง. สัตว์น้ำ

9. การสร้างเขื่อนกักเก็บน้ำอาจก่อให้เกิดผลกระทบอย่างไร

- ก. พื้นที่เพาะปลูกมีน้อยลง
- ข. สัตว์ป่ามีจำนวนเพิ่มมากขึ้น
- ค. ป่าต้นน้ำลดจำนวนลง
- ง. น้ำป่าไหลเข้าท่วมหมู่บ้าน

10. ถ้าป่าไม้ในประเทศไทยถูกตัดทำลายไปหมดหมด นักเรียนคิดว่า จะเกิดอะไรขึ้น

ในอนาคต

- ก. พื้นดินจะแห้งแล้ง แล้วจะค่อย ๆ กลายเป็นทะเลทราย
- ข. พื้นที่การเกษตรมีเพิ่มมากขึ้น
- ค. ประชาชนมีที่อยู่อาศัยเพิ่มขึ้น
- ง. มีพื้นที่ตั้งโรงงานอุตสาหกรรมเพิ่มขึ้น

ไม่ยากใช่ไหมครับ?



เฉลยแบบทดสอบหลังเรียน

1. ก
2. ข
3. ง
4. ก
5. ข
6. ง
7. ค
8. ง
9. ค
10. ก

Buriram Rajabhat University

บรรณานุกรม

- กวี วรกวิน (2550). **แผนที่ความรู้ท้องถิ่นไทย ภาคตะวันออกเฉียงเหนือ**. กรุงเทพฯ : พัฒนา
คุณภาพวิชาการ (พว.)
- ชาติ แจ่มนุช (2552). **สังคมศึกษา ศาสนาและวัฒนธรรม ป.6**. กรุงเทพฯ : ครูสภาลาดพร้าว.
- วิริยะ บุญชนะนิวาสน์ และคณะ (2552). **สังคมศึกษา ศาสนาและวัฒนธรรม ป.6**. กรุงเทพฯ :
อักษรเจริญทัศน์.
- ลำดี รักสุทธิ (2552). **เก่งสังคม ป.6**. กรุงเทพฯ : พัฒนาศึกษา.
- สุวรรณ ตองอ่อน (2551). **เตรียมสอบสังคม ป.6**. กรุงเทพฯ : อักษรเจริญทัศน์.
- วิริยะ บุญชนะนิวาสน์ และคณะ (2552). **สังคมศึกษา ศาสนาและวัฒนธรรม .6**. กรุงเทพฯ :
อักษรเจริญทัศน์.
- เอกรินทร์ สีมหาศาล และคณะ. (2551). **แบบวัดผลการเรียนรู้ สังคมศึกษา ศาสนาและวัฒนธรรม
ป.6**. กรุงเทพฯ : อักษรเจริญทัศน์
- พระเทพวิสุทธิเมธี (ปัญญานันท์ภิกขุ) (2550). **รักลูกต้องปลูกนิสัยที่ดี วิธีสร้างลูกหลานให้เป็น
พลเมืองดี**. กรุงเทพฯ : ธรรมสภา.
- เสรี พงพิศ (2550). **พลังปัญญา (สำหรับวิทยากร)**. กรุงเทพฯ : พลังปัญญา.
- วชิระ แพสะอาด. (2554, 6 กุมภาพันธ์). **บทเรียนสำเร็จรูป. สืบค้นเมื่อ 25 กุมภาพันธ์ 2556**, จาก
<http://www.google.co.th/imgres?imgurl>.
- วชิระ แพสะอาด. (2554, 5 มิถุนายน). **บทเรียนสำเร็จรูป. สืบค้นเมื่อ 25 กุมภาพันธ์ 2556**, จาก
<http://www.google.co.th/imgres?imgurl>.
- สุภัทรา บรรลิ่งก์. (2553, 16 กันยายน). **การอนุรักษ์ทรัพยากรดิน. สืบค้นเมื่อ 5 มกราคม. 2556**,
จาก <http://web.ku.ac.th/schoolnet/snet6>
- ธีรนุช รัตนากร. (2555, 10 มกราคม). **การอนุรักษ์ทรัพยากรธรรมชาติ. สืบค้นเมื่อ 5 มกราคม.
2556**, จาก <https://www.google.co.th/#biw=939&bih>

บทเรียนสำเร็จรูป

เรื่อง ทรัพยากรและสิ่งแวดล้อม



การอนุรักษ์ทรัพยากรธรรมชาติ

กลุ่มสาระการเรียนรู้สังคมศึกษา ศาสนา และวัฒนธรรม

ชั้นประถมศึกษาปีที่ 6



กาญจนา ทวีลา

โรงเรียนบ้านท่าเรือ

สำนักงานเขตพื้นที่การศึกษาประถมศึกษาบุรีรัมย์ เขต 4

สำนักงานคณะกรรมการการศึกษาขั้นพื้นฐาน



คำนำ

บทเรียนสำเร็จรูปประกอบการเรียนการสอน กลุ่มสาระการเรียนรู้สังคมศึกษา ศาสนา และวัฒนธรรม ชั้นประถมศึกษาปีที่ 6 ชุด ทรัพยากรและสิ่งแวดล้อม เป็นบทเรียนที่พัฒนาขึ้นโดยเน้นผู้เรียนเป็นสำคัญ มีเป้าหมายหลักเพื่อให้ผู้เรียนสามารถเรียนรู้ได้ด้วยตนเอง และมีพัฒนาการที่ดี ตั้งแต่การฝึกทักษะพัฒนากระบวนการคิดอย่างเป็นระบบ จนเกิดความเข้าใจอย่างถ่องแท้ และสามารถสรุปองค์ความรู้จากบทเรียนได้อย่างมีประสิทธิภาพ

บทเรียนสำเร็จรูป ชุด ทรัพยากรและสิ่งแวดล้อม มีจำนวน 7 เล่ม ดังนี้

- เล่ม 1 ทรัพยากรธรรมชาติ
- เล่ม 2 การเปลี่ยนแปลงทรัพยากรธรรมชาติ
- เล่ม 3 การอนุรักษ์ทรัพยากรธรรมชาติ
- เล่ม 4 สิ่งแวดล้อมทางวัฒนธรรมและสังคม
- เล่ม 5 การอพยพและตั้งถิ่นฐาน
- เล่ม 6 สภาพสังคมในท้องถิ่น
- เล่ม 7 เครื่องมือทางภูมิศาสตร์

ขอขอบพระคุณ ผู้อำนวยการและคณะครู โรงเรียนบ้านท่าเรือ ที่ได้กรุณาให้คำแนะนำ ให้ข้อคิดอันเป็นประโยชน์ ส่งผลให้บทเรียนสำเร็จรูปชุดนี้ สำเร็จตามวัตถุประสงค์ที่ตั้งไว้ หวังเป็นอย่างยิ่งว่า บทเรียนสำเร็จรูปนี้จะเป็น ประโยชน์ต่อการเรียนการสอนกลุ่มสาระการเรียนรู้สังคมศึกษา ศาสนา และวัฒนธรรม และผู้ที่สนใจได้พอสมควร

กาญจนา ทะวิลดา


 สารบัญ

คำนำ	ก
สารบัญ	ข
คำแนะนำสำหรับครู	1
คำแนะนำสำหรับนักเรียน	2
จุดประสงค์การเรียนรู้	3
แบบทดสอบก่อนเรียน	4
สาระสำคัญ	7
กรอบที่ 1	8
กรอบที่ 2	9
กรอบที่ 3	10
กรอบที่ 4	11
กรอบที่ 5	12
กรอบที่ 6	13
กรอบที่ 7	14
กรอบที่ 8	15
กรอบที่ 9	16
กรอบที่ 10	17
แบบทดสอบหลังเรียน	18
บรรณานุกรม	21



คำแนะนำสำหรับครู

เมื่อครูผู้สอนได้นำบทเรียนสำเร็จรูปไปใช้ควรปฏิบัติ ดังนี้

1. ทดสอบความรู้ก่อนเรียน เพื่อวัดความรู้พื้นฐานของนักเรียนแต่ละคน
2. ดำเนินการจัดกิจกรรมการเรียนรู้ โดยใช้บทเรียนสำเร็จรูปควบคู่กับแผนการจัดการเรียนรู้
3. หลังจากจัดกิจกรรมการเรียนรู้แล้ว ให้นักเรียนตอบคำถามเพื่อประเมินความรู้แต่ละเรื่อง
4. ทดสอบความรู้หลังเรียน หลังจากที่นักเรียนเรียนจบเล่ม
5. ใช้เป็นสื่อการสอนสำหรับครู
6. ใช้บทเรียนสำเร็จรูปเล่มนี้ ในการสอนซ่อมเสริมนักเรียน ส่งเสริมนักเรียนที่เรียนดี และซ่อมเสริมนักเรียนที่เรียนช้าให้เรียนได้ทันเพื่อน

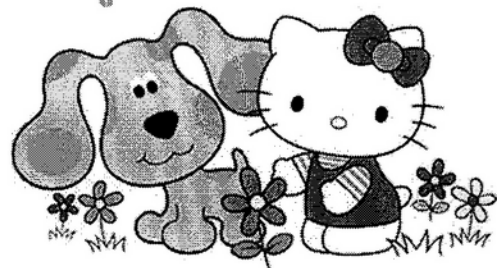


คำแนะนำสำหรับนักเรียน

บทเรียนสำเร็จรูปนี้ จัดทำขึ้นเพื่อให้นักเรียนศึกษาด้วยตนเอง โปรดอ่านคำแนะนำ และทำความเข้าใจก่อน ดังนี้

1. บทเรียนสำเร็จรูปนี้เป็นสื่อที่จะช่วยพัฒนาการเรียนรู้ของนักเรียน ให้นักเรียนได้เรียนรู้ด้วยตนเอง มิใช่เป็นการทดสอบแต่อย่างใด นักเรียนไม่ต้องกังวล
2. นักเรียนควรทำแบบทดสอบก่อนเรียน ซึ่งเป็นแบบเลือกตอบก่อนที่จะศึกษาเนื้อหาในแต่ละกรอบ
3. ศึกษาเนื้อหาแต่ละกรอบและทำกิจกรรมเรียงลำดับไปจนครบ
4. ตรวจสอบคำตอบในหน้าถัดไป ถ้าผิดไม่ต้องกังวล ให้กลับไปศึกษาเนื้อหา และทำความเข้าใจอีกครั้ง แล้วกลับมาตอบคำถามใหม่
5. ถ้ารู้สึกเบื่อให้หยุดพักสักครู่ เมื่อรู้สึกดีขึ้นแล้วให้ทำต่อไปจนจบ
6. เมื่อศึกษาเนื้อหาครบทุกกรอบ ให้นักเรียนทำแบบทดสอบหลังเรียน เพื่อดูผลความก้าวหน้าของตนเอง
7. นักเรียนที่ดีต้องมีความซื่อสัตย์ต่อตนเองและผู้อื่นโดยไม่เปิดดูเฉลยก่อน

อ่านคำแนะนำด้วยนะคะ



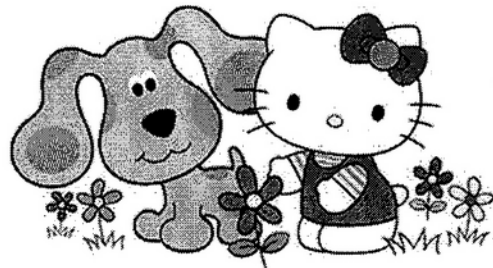


จุดประสงค์การเรียนรู้

เมื่อนักเรียนเรียนบทเรียนสำเร็จรูปเล่มนี้แล้ว นักเรียนสามารถ

1. บอกคุณค่าของทรัพยากรธรรมชาติได้
2. มีจิตสำนึกในการอนุรักษ์ทรัพยากรธรรมชาติได้

อ่านจุดประสงค์การเรียนรู้
ก่อนนะคะ



แบบทดสอบก่อนเรียน เรื่อง การอนุรักษ์ทรัพยากรธรรมชาติ
กลุ่มสาระการเรียนรู้สังคมศึกษา ศาสนา และวัฒนธรรม ชั้นประถมศึกษาปีที่ 6

คำชี้แจง

1. แบบทดสอบฉบับนี้เป็นแบบเลือกตอบ มี 4 ตัวเลือก ข้อคำถามมีทั้งหมด 10 ข้อ คะแนน 10 คะแนน
 2. ใช้เวลาในการทำแบบทดสอบ 10 นาที
 3. ให้นักเรียนเลือกคำตอบที่ถูกที่สุดโดยกากบาท (X) ทับข้อ ก ข ค และ ง เพียงข้อเดียวลงในกระดาษคำตอบ
1. น้ำมีความสำคัญต่อชีวิตในด้านใดมากที่สุด

ก. ใช้ดับเพลิง	ข. ใช้ดื่มกิน
ค. ใช้ชำระล้างภาชนะ	ง. ใช้เป็นเส้นทางคมนาคม
 2. ข้อใดไม่ใช่ลักษณะของชุมชนชนบท

ก. การดำรงชีวิตขึ้นอยู่กับธรรมชาติเป็นหลัก
ข. มีความก้าวหน้าทางเทคโนโลยี
ค. ส่วนใหญ่ประกอบอาชีพเกษตรกรรม
ง. เครื่องคิดในขนบธรรมเนียมประเพณี
 3. ถ้าจำนวนประชากรเพิ่มขึ้นเป็นจำนวนมากจะมีผลกระทบต่อเรื่องใดมากที่สุด

ก. ทรัพยากร	ข. ภัยธรรมชาติ
ค. ระบบการศึกษา	ง. การปกครอง
 4. การปลูกพืชคลุมดินเพื่อป้องกันหน้าดินพังทลาย ควรใช้พืชชนิดใด

ก. ถั่ว	ข. หญ้าแฝก
ค. ข้าวโพด	ง. ตะไคร่น้ำ



วัดความรู้พื้นฐาน
ก่อนเรียนกันนะครับ

5. ข้อใดเป็นทรัพยากรธรรมชาติที่ใช้แล้วไม่หมดสิ้น
- ก. อากาศ น้ำ
ข. แร่ธาตุ
ค. หิน กรวด ทราย
ง. ป่าไม้ สัตว์ป่า
6. ข้อใดเป็นทรัพยากรธรรมชาติที่สร้างขึ้นทดแทนได้
- ก. อากาศ น้ำ
ข. แร่ธาตุ
ค. หิน กรวด ทราย
ง. ป่าไม้ สัตว์ป่า
7. การปลูกฝังจิตสำนึกให้ประชาชนรู้จักอนุรักษ์ทรัพยากรธรรมชาติควรเริ่มปลูกฝังในวัยใด
- ก. วัยเด็ก
ข. วัยรุ่น
ค. วัยทำงาน
ง. วัยผู้ใหญ่
8. ข้อใดเป็นการอนุรักษ์ทรัพยากรธรรมชาติ
- ก. การเพิ่มปริมาณ
ข. การลดปริมาณการใช้
ค. การนำกลับมาใช้ใหม่
ง. การสั่งซื้อจากแหล่งอื่น
9. ข้อใดเป็นการอนุรักษ์สัตว์น้ำ
- ก. การปล่อยปลา
ข. การเลี้ยงในกระชัง
ค. ไม่จับปลาในฤดูวางไข่
ง. การปลูกสาหร่ายทะเล
10. การดำรงชีวิตในชุมชนชนบท จะขึ้นอยู่กับสิ่งใดเป็นหลัก
- ก. เทคโนโลยี
ข. ทรัพยากร
ค. ธรรมชาติ
ง. วัตถุ

ไม่อยากใช้มั๊ยครับ?



เฉลยแบบทดสอบก่อนเรียน

1. ข

2. ข

3. ก

4. ข

5. ก

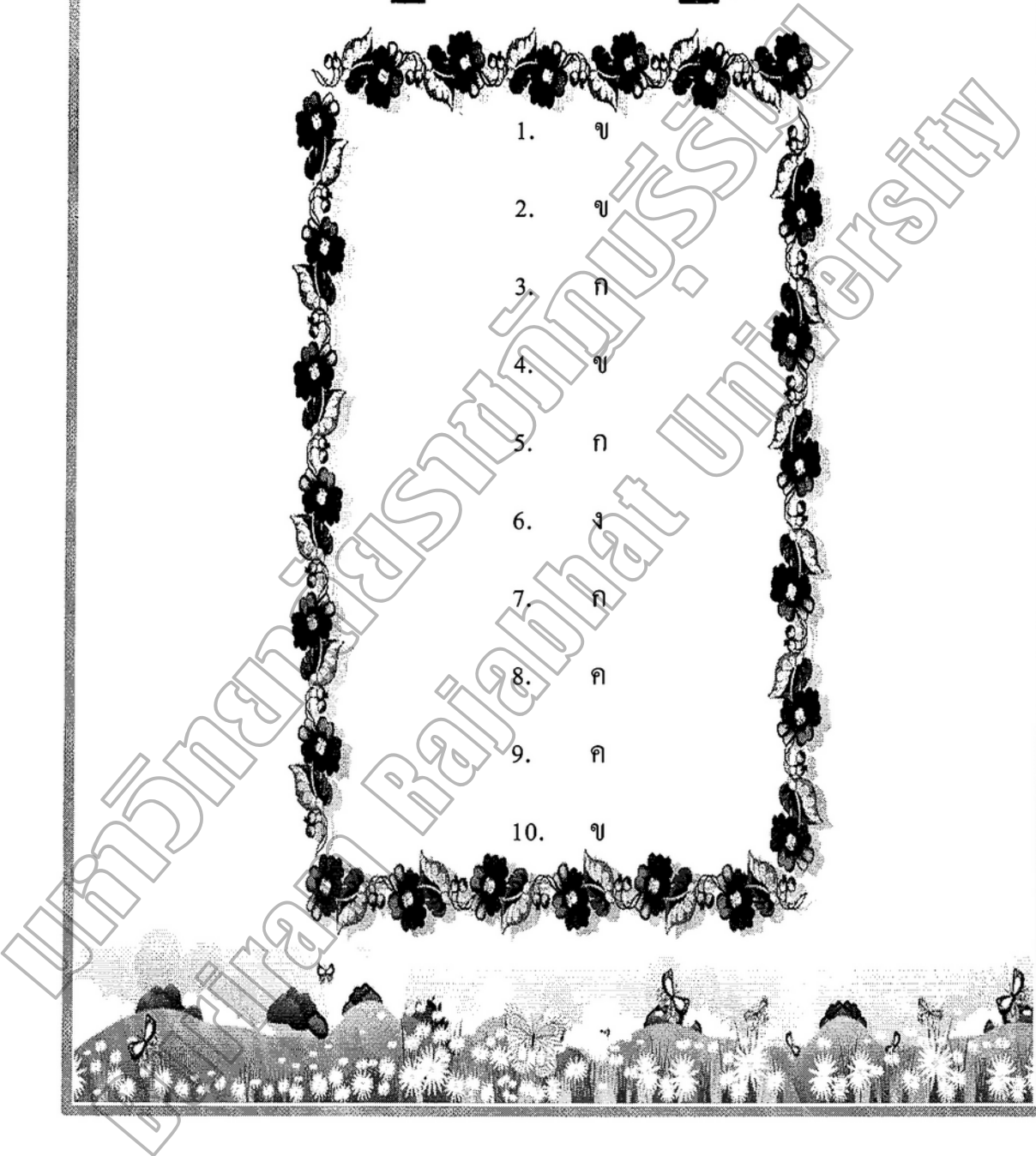
6. ง

7. ก

8. ค

9. ค

10. ข





สาระสำคัญ

การอนุรักษ์ทรัพยากรธรรมชาติ



ที่มา : <http://www.google.co.th/imgres?imgurl>

มนุษย์เป็นผู้ใช้ประโยชน์และสร้างปัญหาเกี่ยวกับทรัพยากรธรรมชาติดังนั้น มนุษย์จึงควรร่วมกันอนุรักษ์ทรัพยากรธรรมชาติเพื่อให้คงมีอยู่ตลอดไป ถ้าทุกคน ร่วมมือกันอนุรักษ์ทรัพยากรธรรมชาติดังกล่าว จะส่งผลให้มีทรัพยากรไว้ใช้ประโยชน์ ได้ยั่งยืนและยาวนาน



มาเข้าสู่บทเรียน
กันเลยค่ะ





กรอบที่ 1

ความหมายของการอนุรักษ์ทรัพยากรธรรมชาติ



การอนุรักษ์ทรัพยากรธรรมชาติ หมายถึง การใช้ทรัพยากรธรรมชาติ โดยใช้ให้น้อย เพื่อให้เกิดประโยชน์สูงสุด โดยคำนึงถึงระยะเวลาในการใช้ให้ยาวนาน และก่อให้เกิดผลเสียหายน้อยที่สุด รวมทั้งต้องมีการกระจายการใช้ทรัพยากรธรรมชาติอย่างทั่วถึง อย่างไรก็ตาม ในสภาพปัจจุบันทรัพยากรธรรมชาติมีความเสื่อมโทรมมากขึ้น ดังนั้นการอนุรักษ์ทรัพยากรธรรมชาติ จึงมีความหมายรวมไปถึงการพัฒนาคุณภาพสิ่งแวดล้อมด้วย



คำถาม

ความหมายที่ถูกต้องที่สุดของการอนุรักษ์ทรัพยากรธรรมชาติ คือข้อใด

- ก. ไม่นำทรัพยากรธรรมชาติมาใช้
- ข. ดำรงไว้ซึ่งทรัพยากรธรรมชาติให้คงอยู่ตลอดไป
- ค. การรู้จักเพิ่มพูนทรัพยากรธรรมชาติให้มากที่สุด
- ง. การรู้จักใช้ทรัพยากรธรรมชาติอย่างประหยัด และใช้ให้เกิดประโยชน์มากที่สุด

เฉลยกรอบที่ 1

ง.

กรอบที่ 2

ความสำคัญของทรัพยากรธรรมชาติ



ที่มา : <http://www.google.co.th/imgres?imgurl>

มนุษย์เองก็เป็นทรัพยากรธรรมชาติชนิดหนึ่งเช่นกันและย่อมขาดการพึ่งพิงทรัพยากรชนิดอื่นไม่ได้ สภาวะธรรมชาติจึงมีทรัพยากรหลายสิ่งอยู่ร่วมกันเสมอ โดยต้องมี ชนิด ปริมาณ สัดส่วน การกระจายที่เหมาะสม มีการปรับปรุงซ่อมแซมส่วนที่สึกหรอให้เข้าสู่ภาวะสมดุลธรรมชาติ ทรัพยากรต่าง ๆ มีความสัมพันธ์ต่อกันและพึ่งพากันเสมอ เมื่อสิ่งหนึ่งถูกกระทบหรือทำลายจึงเชื่อมโยงถึงสิ่งที่อยู่รอบข้างด้วย มีนักวิชาการกล่าวไว้ถึงการขาดแคลนทรัพยากรว่า“แม้จะมีทรัพยากรธรรมชาติมากมายให้ประชาชาติได้ใช้อย่างเพียงพอก็ตาม แต่ถ้าการใช้นั้นเป็นไปอย่างฟุ่มเฟือยไม่มีแผนการแล้ว ในอนาคตจะเกิดปัญหาการขาดแคลน เพราะทรัพยากรย่อยหรือลงไปจากสาเหตุของการใช้อย่างไม่ประหยัด ไม่ระมัดระวัง หรือไม่เป็นไปตามความจำเป็น

คำถาม

จุดประสงค์สำคัญของการอนุรักษ์ทรัพยากรธรรมชาติ คือ

- ก. ให้ทุกคนรักธรรมชาติ
- ข. ให้สะสมทรัพยากรธรรมชาติ
- ค. ให้มีทรัพยากรธรรมชาติไว้ให้คนรุ่นหลัง
- ง. ใช้ทรัพยากรธรรมชาติให้เกิดประโยชน์มากที่สุด