

มหาวิทยาลัยราชภัฏบุรีรัมย์  
Buriram Rajabhat University

ภาคผนวก

มหาวิทยาลัยราชภัฏบุรีรัมย์  
Buriram Rajabhat University

ภาคผนวก ก  
ตัวอย่างหนังสือติดต่อราชการ



ที่ ศธ ๐๕๔๕.๔/๑๖๖๔

มหาวิทยาลัยราชภัฏบุรีรัมย์  
อำเภอเมืองบุรีรัมย์  
จังหวัดบุรีรัมย์ ๓๑๐๐๐

๒๕ เมษายน ๒๕๕๑

เรื่อง ขอบความอนุเคราะห์สถานที่

เรียน

ด้วยมหาวิทยาลัยราชภัฏบุรีรัมย์ได้รับการสนับสนุนงานวิจัยจากสำนักงานกองทุนสนับสนุนการวิจัย (สกว.) เรื่อง โครงการวิจัยการพัฒนารูปแบบการสนับสนุนทุนวิจัยเพื่อท้องถิ่นในการทำวิทยานิพนธ์ของ นิสิตนักศึกษาปริญญาโท พื้นที่ภาคอีสาน วิธีการสนับสนุนทุนวิจัย (C.B. MAG) โดยมี ผศ. อนันต์ ลิขิตประเสริฐ และ ผศ. สมบัติ ประจวบสานต์, ผศ. ปริญญา ไพศาล, นักศึกษาระดับบัณฑิตศึกษา สาขาการวิจัยและพัฒนาท้องถิ่น เป็นผู้ร่วมวิจัย โดยมีวัตถุประสงค์จัดเวทีชาวบ้านเพื่อระดมความคิดเห็น และศึกษาข้อมูลที่เกี่ยวข้องกับองค์ความรู้ขององค์กรชุมชนในการอนุรักษ์ป่าดงใหญ่ จังหวัดบุรีรัมย์

มหาวิทยาลัยพิจารณาแล้วเห็นว่าพื้นที่อนุรักษ์ป่าดงใหญ่ จังหวัดบุรีรัมย์ มีศักยภาพที่น่าสนใจ เกี่ยวกับการอนุรักษ์ป่า และร่วมทั้งสำรวจพื้นที่และพัฒนาชุมชน คณะนักวิจัยจึงขอความอนุเคราะห์จาก ท่านเชิญผู้ใหญ่บ้านและชาวบ้านและเจ้าหน้าที่ที่เกี่ยวข้อง เข้าร่วมประชุมเพื่อปรึกษาหารือ ในวันที่ ๓๐ เมษายน ๒๕๕๑ เวลา ๐๙.๐๐ - ๑๖.๐๐ น. ณ โรงเรียนบ้านหนองบอน ตำบลลำนางรอง อำเภอโนนดินแดง จังหวัดบุรีรัมย์

จึงเรียนมาเพื่อโปรดพิจารณา มหาวิทยาลัยหวังเป็นอย่างยิ่งว่าจะได้รับความอนุเคราะห์จากท่านด้วยดี ขอขอบคุณมา ณ โอกาสนี้

ขอแสดงความนับถือ

(รองศาสตราจารย์โกวิท เชื่อมกลาง)

อธิการบดีมหาวิทยาลัยราชภัฏบุรีรัมย์

คณะมนุษยศาสตร์และสังคมศาสตร์

สาขาวิชาการพัฒนาชุมชน (ผศ.อนันต์ ลิขิตประเสริฐ)

โทร ๐๔๔๖๐ ๒๐๕๖, โทรสาร ๐๔๔๖๐ ๒๐๕๖

ที่ พิเศษ / 2551

26 ธันวาคม 2551

เรื่อง ขอเชิญประชุมเชิงปฏิบัติการการมีส่วนร่วมของชุมชนในการวางแผนการค้าเน้นกิจกรรม  
การแก้ไขปัญหาช้างป่าออกมากินอาหารพืชไร่ของราษฎร  
เรียน

สิ่งที่ส่งมาด้วย กำหนดการจำนวน 1 แผ่น

ด้วยโครงการวิจัยพัฒนารูปแบบการสนับสนุนทุนวิจัยเพื่อท้องถิ่นในการทำ  
วิทยานิพนธ์ของนิสิตนักศึกษาปริญญาโท พื้นที่ภาคอีสาน ( CBMAG ) โดยมีคุณจิรนา ฌรงค์  
เป็นหนึ่งในจำนวนนักศึกษาที่ได้รับทุนในการทำวิจัย เรื่อง “ ช้าง คน ป่า แนวทางการอยู่ร่วมกัน  
อย่างยั่งยืน ” : กรณีศึกษาชุมชนตาดแนวเขตรักษาพันธุ์สัตว์ป่าคงใหญ่ จังหวัดบุรีรัมย์ จะดำเนิน  
กิจกรรมการประชุมเชิงปฏิบัติการแบบมีส่วนร่วมฯ ในวันที่ 30 ธันวาคม 2551 ตั้งแต่เวลา 9.30-  
16.30 น. ที่โรงเรียนบ้านหนองบอน ตำบลลำนางรอง อำเภอโนนดินแดง จังหวัดบุรีรัมย์ โดยมี  
วัตถุประสงค์เพื่อให้องค์กรชุมชนในท้องถิ่นที่ประสบปัญหาเกี่ยวกับช้างป่าได้มีส่วนร่วมในการ  
ดำเนินการวิจัยแบบมีส่วนร่วม เพื่อหาแนวทางการอยู่ร่วมกันระหว่าง ช้าง คน ป่า อย่างยั่งยืน  
ต่อไป

ในการนี้จึงขอเรียนเชิญท่านและตัวแทนองค์กรชาวบ้านหมู่บ้านละ 5 คนเข้าร่วม  
ในการวางแผนการค้าเน้นกิจกรรมร่วมกันในวันและเวลาดังกล่าว

จึงเรียนมาเพื่อโปรดพิจารณา และขอขอบคุณมา ณ โอกาสนี้

ขอแสดงความนับถือ

( นางจิรนา ฌรงค์ )

หัวหน้าโครงการวิจัย

จิรนา ฌรงค์ (ทนาย)

โทร. 01-470-5348

กำหนดการ โครงการประชุมเชิงปฏิบัติการแบบมีส่วนร่วมขององค์กรชุมชนในการวางแผนดำเนิน  
กิจกรรมการบรรเทาปัญหาช้างป่าออกมากินอาหารพืชไร่ของราษฎร  
วันที่ 30 ธันวาคม 2551  
ณ โรงเรียนบ้านหนองบอน

วันอังคารที่ 30 ธันวาคม 2551

- |             |    |  |
|-------------|----|--|
| 09.00-09.30 | น. | ลงทะเบียนผู้เข้าร่วมประชุม   |
| 09.30-09.40 | น. | พิธีเปิด โดย อาจารย์จันดา ทองทา ผู้อำนวยการโรงเรียนบ้านหนองบอน                           |
| 09.40-10.00 | น. | ชี้แจงความเป็นมาและวัตถุประสงค์โครงการ โดย คุณจิรนา ณรงค์ หัวหน้าโครงการวิจัย            |
| 10.00-12.00 | น. | วิเคราะห์สภาพปัญหาและสาเหตุที่ช้างป่าออกมากินอาหารพืชไร่ของราษฎร (แบ่งกลุ่มเป็น 5 กลุ่ม) |
| 12.00-13.00 | น. | รับประทานอาหาร   |
| 13.00-14.30 | น. | กิจกรรมการวางแผนเพื่อบรรเทาปัญหาช้างป่า  |
| 14.30-15.30 | น. | นำเสนอแผนงาน โดยตัวแทนกลุ่ม (กลุ่มละ 10 นาที)  |
| 15.30-16.00 | น. | สรุปผลการดำเนินกิจกรรม โดย นายสงวน จันทรสุรีย์ ผู้ช่วยหัวหน้าโครงการวิจัย                |
| 16.00-16.30 | น. | กล่าวปิดประชุม โดย กำนันสมนึก ไตศิริ   |
-

ที่ จ พิเศษ / 2552



มหาวิทยาลัยราชภัฏบุรีรัมย์  
ถนนจิระ อำเภอเมือง  
จังหวัดบุรีรัมย์ 3100

1 กรกฎาคม 2552

เรื่อง ขอเชิญเข้าร่วมกิจกรรมปลูกพืชอาหารช้าง

เรียน

- สิ่งที่ส่งมาด้วย 1. โครงการ จำนวน 1 ชุด  
2. กำหนดการ จำนวน 1 แผ่น

ด้วยโครงการวิจัยพัฒนารูปแบบการสนับสนุนทุนวิจัยเพื่อท้องถิ่นในการทำ  
วิทยานิพนธ์ของนิสิตนักศึกษาปริญญาโท พื้นที่ภาคอีสาน ( CBMAG : Community Basted Master  
Research ) ได้ดำเนินกิจกรรมวิจัยร่วมกับชุมชน เรื่อง “ช้าง คน ป่า แนวทางการอยู่ร่วมกันอย่าง  
ยั่งยืน : กรณีศึกษาชุมชนตาดแคนเขตรักษาพันธุ์สัตว์ป่าคงใหญ่ จังหวัดบุรีรัมย์ ดำเนินกิจกรรม  
มาถึงช่วงสุดท้าย ซึ่งจะมีการจัดกิจกรรมปลูกพืชอาหารช้างขึ้นในวันที่ 10 กรกฎาคม พ.ศ. 2552  
ตั้งแต่เวลา 8.30 -12.00 น. ที่บริเวณป่าเสื่อมโทรมหนองใหญ่สวายสอ เนื้อที่ประมาณ 200 ไร่ เพื่อ  
บรรเทาปัญหาเบื้องต้นกรณีช้างป่าออกมากินอาหารพืชไร่ของราษฎร และส่งเสริมกิจกรรมการ  
รวมกลุ่มขององค์กรชาวบ้านในการบรรเทาปัญหาช้างป่า จึงขอเชิญคณะครูและนักเรียนเข้าร่วม  
กิจกรรมปลูกพืชอาหารช้างตามวันและเวลาดังกล่าว

จึงเรียนมาเพื่อโปรดพิจารณา และขอขอบคุณมา ณ โอกาสนี้

ขอแสดงความนับถือ

( ผู้ช่วยศาสตราจารย์อนันต์ ลิขิตประเสริฐ )

ผู้ประสานงานโครงการ CBMAG

คณะมนุษยศาสตร์และสังคมศาสตร์ 044-602096 จีรนนา 081-470-5348

ภาคผนวก ข  
แบบสำรวจพืชอาหารช้างในพื้นที่  
เขตรักษาพันธุ์สัตว์ป่าคงใหญ่ จังหวัดบุรีรัมย์

มหาวิทยาลัยราชภัฏบุรีรัมย์  
Buriram Rajabhat University

**แบบสำรวจพืชอาหารช้าง บริเวณเขตรักษาพันธุ์สัตว์ป่าคงใหญ่  
จังหวัดบุรีรัมย์**

คำชี้แจง : พืชอาหารช้าง บริเวณเขตรักษาพันธุ์สัตว์ป่าคงใหญ่ จังหวัดบุรีรัมย์ สามารถแบ่งพืชอาหารช้างออกเป็น 5 ประเภท ดังนี้

1. อาหารประเภทหญ้า
2. อาหารจำพวกไม้
3. อาหารจำพวกเถาวัลย์และไทร
4. ไม้ยืนต้น
5. อาหารพืชไร่และพืชสวน

ตาราง 13 แบบสำรวจพืชอาหารช้างป่าประเภทหญ้า (Grasses) ในพื้นที่เขตรักษาพันธุ์สัตว์ป่าคงใหญ่ จังหวัดบุรีรัมย์

ลำดับ	ชนิดของหญ้า	ชื่อภาษาอังกฤษ	มี	ไม่มี
1	พง	<i>Saccharum spontameum</i>		
2	แยม	<i>Saccharum fuscum</i>		
3	หญ้าคา	<i>Imperata cylindrica</i>		
4	อ้อ	<i>Aurundo donax</i>		
5	หญ้าแพรก	<i>Cynodon dactylon</i>		
6	หญ้าปล้อง	<i>Echinochloa crusgalli</i>		
7	หญ้าขน	<i>Brachiaria mutica</i>		
8	เอื้องหมาขานา	<i>Costus speciosus</i>		
9	หญ้าอ้อยนอน	<i>Cane grass bed</i>		
10	หญ้าขนหนู	<i>Ischaemum aristatum</i>		
11	หญ้ากระเคียวหนู	<i>Ischaemum rugosum</i>		
12	หญ้าปากควาย	<i>Eleusine indica</i>		
13	กก	<i>Cyperus spp.</i>		
14	ตองกง หรือเส้าแก้ง	<i>Thysanolaena maxima</i>		



ตาราง 14 แบบสำรวจพืชอาหารช้างป่าประเภทไม้ (Bamboos) ในพื้นที่เขตรักษาพันธุ์สัตว์ป่า  
คงใหญ่ จังหวัดบุรีรัมย์

ลำดับ	ชนิดของไม้	ชื่อภาษาอังกฤษ	มี	ไม่มี
1	ไม่วอก	<i>Thyrsostachys siamensis</i>		
2	ไม้ข้าวหลาม	<i>Cephalostachyum pergracile</i>		
3	ไม้ไผ่ป่า	<i>Bambusa arundinacea</i>		
4	ไม้ไผ่ขาง	<i>Dendrocalamus strictus</i>		
5	ไม้ไผ่ขางนวล	<i>Dendrocalamus membranacrus</i>		
6	ไม้ผาก	<i>Oxytenanthera nigrociliata</i>		
7	ไม้ไผ่หอม	<i>Bambusa polymorpha</i>		
8	ไม้ไผ่บง	<i>Bambusa tulda</i>		
9	ไม้ไผ่เลี้ยง	Bamboo culture		
10	ไม้ไผ่ตง	Bamboo tong		
11	ไม้ไผ่ไร่	Bamboo farm		

ตาราง 15 แบบสำรวจพืช อาหารช้างป่าประเภทเถาวัลย์และไทร (Creepers and Ficus) ในพื้นที่  
เขต รักษาพันธุ์สัตว์ป่าคงใหญ่ จังหวัดบุรีรัมย์

ลำดับ	ชนิดของเถาวัลย์และไทร	ชื่อภาษาอังกฤษ	มี	ไม่มี
1	ไทร	<i>Ficus spp.</i>		
2	ตลอคน้ำ	<i>Ficus heterophylla</i>		
3	บอระเพ็ด	<i>Tinospora nudiflora</i>		
4	หนามหัน หรือ หนามขี้แรก	<i>Acacia pennata</i>		
5	ส้มป่อย	<i>Acaconcima</i>		
6	เครือตะบ้า	<i>Entada scandens</i>		
7	กระถางลาย หรือ มะแตกเครือ	<i>Celastrus paniculata</i>		
8	จิงจ้อเหลี่ยม หรือจิงจ้อหลวง	<i>Ipoemoea turpethum</i>		
9	เถ็กрок หรือเถ็กแปบป่า	<i>Toddalia aculeata</i>		
10	หวาย	<i>Calamus spp.</i>		
11	เครือเขาจีน	<i>Hedyotis dimorpha</i>		
12	เถาวัลย์แดง	<i>Toxocarpus hosseusii</i>		
13	เครืออร	Network number		
14	เครือกระวัลย์	Kra wan Network		

ตาราง 16 แบบสำรวจพืชอาหารช้างป่าประเภทไม้ยืนต้น ในพื้นที่เขตรักษาพันธุ์สัตว์ป่าคงใหญ่  
จังหวัดบุรีรัมย์

ลำดับ	ชนิดของแถววัลย์และไทร	ชื่อภาษาอังกฤษ	มี	ไม่มี
1	ขนุน	<i>Artocarpus integrifolia</i>		
2	นางแย้มป่า	<i>Clerodendron infortunatum</i>		
3	กุ่ม	<i>Crataeva species</i>		
4	ถ่อน	<i>Albizia procera</i>		
5	ขงโคจี้โก้ หรือกัมเสียว	<i>Bauhinia malabarica</i>		
6	คันทัก	<i>Tectona grandis</i>		
7	คันทัก	<i>Tectona grandis</i>		
8	จิวและจิวป่า	<i>Bombax malabaricum and Bombax insigne</i>		
9	ช้อช้าง, กูก	<i>Lannea grandis</i>		
10	มะพร้าว	<i>Cocos nucifera</i>		
11	มะเคื่อปล้อง	<i>Ficus hispida</i>		
12	มะขามป้อม	<i>Phyllanthus emblica</i>		
13	มะเฟือง	<i>Averrhoa carambola</i>		
14	มะไฟป่า	<i>Bacaurea sapida</i>		
15	ปอตา	<i>Eroussonetia papyrifera</i>		
16	จามจุรี	<i>Enterolobium saman</i>		
17	อินทรี	Organic		
18	คันทิมาน	<i>Form paradise</i>		
19	คันทาง	<i>Form chin</i>		
20	ไทรช้ออินแหลม	<i>Ficus benjamina</i>		
21	มะฮอมป่า	<i>Alianthus fauveliana</i>		
22	หว่า	<i>Eagenia camini</i>		
23	มะขาม	<i>Tamarindus indica</i>		
24	มะคูน	<i>Aegle marmelos</i>		
25	มะขวิด	<i>Feronia elephantum</i>		

ตาราง 16 แบบสำรวจพืชอาหารช้างป่าจำพวกไม้ยืนต้น ในพื้นที่เขตรักษาพันธุ์สัตว์ป่าดงใหญ่  
จังหวัดบุรีรัมย์ (ต่อ)

ลำดับ	ชนิดของเถาวัลย์และไทร	ชื่อภาษาอังกฤษ	มี	ไม่มี
26	มะขาม	<i>Irvingia malayana</i>		
27	กว้าง หรือนิโครธ	<i>Ficus bengalensis</i>		
28	รุ่ม ,กระบุง หรือสมพงษ์	<i>Tetrameles nudiflora</i>		
29	ต้นโพธิ์	<i>Ficus religiosa</i>		
30	เต้าร้าง	<i>Caryeta urens</i>		
31	กระพ้อ	<i>Licuala peltata</i>		
32	ค้อ	<i>Libistona speciosa</i>		
33	ระกำ	<i>Zalacca wallichiana</i>		
34	เปิง	<i>Phoenix acaulis</i>		
35	ต้นเหลื่อม	<i>Canarium kerrie, Chaid</i>		
36	เต็ง	<i>Favorite</i>		
37	รัง	<i>Nest</i>		
38	โมกมัน	<i>Oamuaman</i>		
39	กระโดน	<i>Kradon</i>		
40	ข่อย	<i>Khoi</i>		
41	ต้นทา	<i>Apply early</i>		
42	ปู่	<i>Fluffy</i>		

ตาราง 17 แบบสำรวจพืชอาหารช้างป่าประเภทพืชไร่และพืชสวน (Cultivated Crops) ในพื้นที่เขต  
รักษาพันธุ์สัตว์ป่าคงใหญ่ จังหวัดบุรีรัมย์

ลำดับ	ชนิดของพืชไร่และพืชสวน	ชื่อภาษาอังกฤษ	มี	ไม่มี
1	กล้วย	<i>Musa species</i>		
2	เคียว	<i>Colix lachrymal joli</i>		
3	ข้าว	<i>Oryza sativa</i>		
4	ข้าวโพด	<i>Zea mays</i>		
5	อ้อย	<i>Saccharum cane</i>		
6	ข้าวฟ่าง	<i>Sorgum alnum</i>		
7	ทับปรง	<i>Agave americana</i>		
8	ถั่วแระคัน	<i>Cajanus iindicus</i>		
9	แตง	<i>Cucumis melon</i>		
10	แตงโม	<i>Citrulus watermelon</i>		
11	มะละกอ	<i>Papaya</i>		
12	ฟัก	<i>Ttatch</i>		
13	ฟักทอง	<i>Pumkins</i>		
14	มันเทศ	<i>Sweet potato, yam</i>		

ที่มาพืชอาหารช้าง จูโร เกาห์ประเสริฐ, มาลีณี อุงสุวรรณ และประเสริฐ สรรเพชญานาน. 2543  
และฐานข้อมูล สถาบันวิจัยรุกขเวช. 2553

มหาวิทยาลัยราชภัฏบุรีรัมย์  
Buriram Rajabhat University

ภาคผนวก ค  
แบบสัมภาษณ์เพื่อการวิจัย

## แบบสัมภาษณ์เพื่อการวิจัย

เรื่อง ช้าง คน ป่า แนวทางการอยู่ร่วมกันอย่างยั่งยืน : กรณีศึกษาชุมชนติดแนวเขตรักษาพันธุ์สัตว์ป่าดงใหญ่ จังหวัดบุรีรัมย์

แบบสัมภาษณ์ฉบับนี้ เป็นส่วนหนึ่งของการทำวิทยานิพนธ์ในระดับปริญญาโท สาขาการวิจัยและพัฒนาท้องถิ่น มหาวิทยาลัยราชภัฏบุรีรัมย์ โดยมีวัตถุประสงค์เพื่อ ศึกษากระบวนการความสัมพันธ์ระหว่าง ช้าง คน ป่า ในการอยู่ร่วมกันทั้งในอดีตและปัจจุบัน ศึกษาสถานการณ์ปัญหาและสาเหตุที่ช้างป่าออกมากินอาหารพืชไร่ของราษฎร และศึกษาแนวทางการอยู่ร่วมกันอย่างยั่งยืนระหว่าง ช้าง คน ป่า ผลการวิจัยครั้งนี้จะทำให้ทราบแนวทางการอยู่ร่วมกันระหว่าง ช้าง คน และป่าอย่างยั่งยืน ซึ่งคาดว่าจะประโยชน์ต่อองค์กรชุมชนท้องถิ่นในระยะยาว เป็นประโยชน์ต่อแนวทางการพัฒนาที่ยั่งยืนที่อยู่บนพื้นฐานของการอนุรักษ์ทรัพยากรธรรมชาติและสิ่งแวดล้อม และการฟื้นฟูสภาพป่า อันเป็นหัวใจสำคัญในการอยู่ร่วมกันอย่างยั่งยืนระหว่าง ช้าง คน และป่า ผู้วิจัยจะเก็บข้อมูลที่ได้รับจากท่านไว้เป็นความลับ โดยจะนำไปใช้เพื่อสรุปผลการวิจัยเป็นภาพรวมเท่านั้น ข้อมูลที่ตรงกับความเป็นจริงและสมบูรณ์ จะช่วยให้การวิจัยดำเนินไปด้วยความถูกต้อง ผู้วิจัยจึงใคร่ขอความอนุเคราะห์จากท่าน โปรดตอบแบบสัมภาษณ์ ตามความคิดเห็นของท่านอย่างรอบคอบ ให้ครบทุกข้อ

แบบสัมภาษณ์แบ่งเป็น 3 ตอน มีจำนวน 8 หน้า

ตอนที่ 1 เป็นแบบสัมภาษณ์ข้อมูลเกี่ยวกับสถานภาพทั่วไปของผู้ให้สัมภาษณ์

มีจำนวน 5 ข้อ

ตอนที่ 2 เป็นแบบสัมภาษณ์เกี่ยวกับบริบทชุมชน

มีจำนวน 15 ข้อหลัก

ตอนที่ 3 เป็นแบบสัมภาษณ์เกี่ยวกับสถานการณ์ปัญหาช้างป่าออกมากินอาหารพืชไร่ราษฎร

มีจำนวน 10 ข้อ

จึงเรียนมาเพื่อขอความอนุเคราะห์จากท่าน ในการตอบแบบสัมภาษณ์ และหวังเป็นอย่างยิ่งว่าจะได้รับความร่วมมือจากท่านด้วยดี จึงขอขอบพระคุณมา ณ โอกาสนี้

(จิรนา ณรงค์)

นักศึกษาระดับปริญญาโท สาขาการวิจัยและพัฒนาท้องถิ่น  
มหาวิทยาลัยราชภัฏบุรีรัมย์

ตอนที่ 1. ข้อมูลสถานภาพทั่วไปของผู้ถูกสัมภาษณ์ มีจำนวน 5 ข้อ

คำชี้แจง : กรุณาทำเครื่องหมาย ✓ ลงในช่องว่างหน้าข้อความที่ตรงกับสภาพความเป็นจริง

1. ชื่อ.....สกุล.....อายุ..... ปี

2. เพศ

ชาย

หญิง

3. วุฒิการศึกษาสูงสุด

ต่ำกว่าประถมศึกษา

ประถมศึกษาปีที่ 6

มัธยมศึกษาตอนต้น

มัธยมศึกษาตอนปลาย

ปริญญาตรี

อื่น ๆ โปรดระบุ.....

4. อาชีพ

รับจ้าง

เกษตรกร

แม่บ้าน

ค้าขาย

รับราชการ

อื่น ๆ โปรดระบุ.....

5. รายได้ต่อเดือน

ต่ำกว่า 500 บาท

500-2,999 บาท

3,000 - 4,999 บาท

10,000 บาท

มากกว่า 10,000 บาท



ตอนที่ 2 เป็นแบบสัมภาษณ์เกี่ยวกับบริบทชุมชน มีจำนวน 15 ข้อหลัก

คำชี้แจง : ให้ท่านตอบคำถาม และแสดงความคิดเห็นตามประเด็นคำถาม ดังต่อไปนี้

ลำดับ	หัวข้อคำถาม	ความรู้/ ข้อคิดเห็นของผู้ถูกสัมภาษณ์	หมายเหตุ
1.	สถานภาพทั่วไป ของชุมชน - อาณาเขต - การก่อตั้ง ชุมชน		-ใช้วิธีการสัมภาษณ์แบบ เจาะลึกผู้นำชุมชน ผู้รู้ใน ชุมชน
2.	สถานภาพทาง กายภาพ -การคมนาคม -สภาพ ทรัพยากรธรรมชาติและ สิ่งแวดล้อม -สภาพดิน -แหล่งน้ำ -สัตว์ป่า -ภูเขาป่าไม้		-อาศัยข้อมูลทางวิชาการ ประกอบ
3.	ความเป็นมาของ เขตรักษาพันธุ์สัตว์ ป่าดงใหญ่ -ลักษณะภูมิ ประเทศ ลักษณะ ภูมิอากาศ -ชนิดของป่า และพันธุ์ไม้ -สัตว์ป่าข้างป่า		-อาศัยข้อมูลทางวิชาการ ประกอบ

ตอนที่ 2 เป็นแบบสัมภาษณ์เกี่ยวกับบริบทชุมชน มีจำนวน 15 ข้อหลัก (ต่อ)

ลำดับ	หัวข้อคำถาม	ความรู้/ ข้อคิดเห็นของผู้ถูกสัมภาษณ์	หมายเหตุ
4.	ลักษณะภูมิประเทศบ้านหนองบอน		อาศัยข้อมูลจาก อบต. ประกอบคำสัมภาษณ์
5.	สิ่งสาธารณะในชุมชน		อาศัยข้อมูลจาก อบต. ประกอบคำสัมภาษณ์
6.	เหตุการณ์สำคัญที่มีผลต่อการเปลี่ยนแปลงชุมชน		
7.	สภาพทางชีวภาพ -การปลูกพืช -การเลี้ยงสัตว์		แยกเป็นตาราง ใช้ค่าสถิติคำร้อยละ
8.	สภาพทางสังคม, วัฒนธรรม -ความเป็นอยู่ -เทคโนโลยี -ศาสนา -ภูมิปัญญาท้องถิ่น - การก่อตั้งวัด - บทบาทของวัดกับชุมชน - ความสัมพันธ์ของวัดกับชุมชน		-ใช้วิธีสัมภาษณ์แบบเจาะลึก ผู้นำชุมชน ผู้รู้ในชุมชน สมาชิกในชุมชน

ตอนที่ 2 เป็นแบบสัมภาษณ์เกี่ยวกับบริบทชุมชน มีจำนวน 15 ข้อหลัก (ต่อ)

ลำดับ	หัวข้อคำถาม	ความรู้/ ข้อคิดเห็นของผู้ถูกสัมภาษณ์	หมายเหตุ
9.	ความเชื่อของคนในชุมชน		-ใช้วิธีสัมภาษณ์แบบเจาะลึก ผู้นำชุมชน ผู้รู้ ในชุมชน สมาชิกในชุมชน
10.	สภาพการศึกษา - สภาพทั่วไป - การก่อตั้ง - บุคลากรในโรงเรียน - บทบาทของโรงเรียนต่อชุมชน		-กลุ่มเป้าหมายเป็น ผู้นำชุมชน ผู้รู้ และครู
11.	สภาพทางเศรษฐกิจ - อาชีพ - การถือครองที่ดิน - การใช้ประโยชน์จากที่ดิน - การใช้แรงงานในการผลิต		แยกเป็นตาราง ใช้คำสถิติ คำร้อยละ
12.	สภาพทางการเมืองการปกครอง		
13.	โครงสร้างอำนาจในชุมชน		-ใช้เทคนิคการสังเกตช่วยในการวิเคราะห์ข้อมูล

ตอนที่ 2 เป็นแบบสัมภาษณ์เกี่ยวกับบริบทชุมชน มีจำนวน 15 ข้อหลัก (ต่อ)

ลำดับ	หัวข้อคำถาม	ความรู้/ ข้อคิดเห็นของผู้ถูกสัมภาษณ์	หมายเหตุ
14.	การบริการสาธารณะสุข		-ใช้ข้อมูลจากหน่วยงานราชการที่เกี่ยวข้องประกอบการสัมภาษณ์
15.	การพัฒนาทรัพยากรมนุษย์		-ใช้วิธีสัมภาษณ์แบบเจาะลึก ผู้นำชุมชน ผู้รู้ในชุมชน สมาชิกในชุมชน

ตอนที่ 3 เป็นแบบสัมภาษณ์เกี่ยวกับสถานการณ์ปัญหาช้างป่าออกมาหากินอาหารพืชไร่ของราษฎร  
มีจำนวน 10 ข้อ

คำชี้แจง : ให้ท่านตอบคำถาม และแสดงความคิดเห็นตามประเด็นคำถาม ดังต่อไปนี้

ลำดับ	หัวข้อคำถาม	ความรู้/ ข้อคิดเห็นของผู้ถูก สัมภาษณ์	หมายเหตุ
1.	ช้างป่าเริ่มออกมาหากินอาหาร นอกป่าปี พ.ศ. เท่าไร		-ใช้วิธีสัมภาษณ์แบบ เจาะลึก ผู้นำชุมชน ผู้รู้ ในชุมชน สมาชิกใน ชุมชน
2.	เหตุการณ์สำคัญที่ช้างป่าออกมา หากินอาหารนอกป่าเกิดจากอะไร		-ใช้วิธีสัมภาษณ์แบบ เจาะลึก ผู้นำชุมชน ผู้รู้ ในชุมชน สมาชิกใน ชุมชน
3.	สภาพป่าแต่เดิมเป็นอย่างไร และ ป่าในปัจจุบันเป็นอย่างไร	พืชไร่ที่ช้างป่ากินมีอะไรบ้าง อาหารธรรมชาติที่ช้างป่าเคยกินมี อะไรบ้าง	-อาศัยข้อมูลทาง วิชาการประกอบ
4.	พืชไร่ที่ช้างป่ากินมีอะไรบ้าง อาหารธรรมชาติที่ช้างป่าเคยกินมี อะไรบ้าง		-ใช้วิธีสัมภาษณ์แบบ เจาะลึก ผู้นำชุมชน ผู้รู้ ในชุมชน สมาชิกใน ชุมชนที่มี ประสบการณ์เกี่ยวกับ ช้างป่า
5.	ภูมิปัญญาชาวบ้านในการบรรเทา ปัญหาที่ผ่านมามีอะไรบ้าง		-ใช้วิธีสัมภาษณ์แบบ เจาะลึก ผู้นำชุมชน ผู้รู้ ในชุมชน สมาชิกใน ชุมชนที่มี ประสบการณ์เกี่ยวกับ ช้างป่า

ตอนที่ 3 เป็นแบบสัมภาษณ์เกี่ยวกับสถานการณ์ปัญหาช้างป่าออกมาหากินอาหารพืชไร่ของราษฎร  
มีจำนวน 10 ข้อ (ต่อ)

ลำดับ	หัวข้อคำถาม	ความรู้/ ข้อคิดเห็นของผู้ถูก สัมภาษณ์	หมายเหตุ
6.	การบรรเทาปัญหาดังกล่าวได้ผล เพียงไร		-ใช้วิธีสัมภาษณ์แบบ เจาะลึก ผู้นำชุมชน ผู้รู้ ในชุมชน สมาชิกใน ชุมชน
7.	ช้างเกิดกระบวนการเรียนรู้หรือไม่ ในการแก้ไขปัญหา		-ใช้วิธีสัมภาษณ์แบบ เจาะลึก ผู้นำชุมชน ผู้รู้ ในชุมชน สมาชิกใน ชุมชนที่มี ประสบการณ์เกี่ยวกับ ช้างป่า
8.	ท่านคิดว่าจะบรรเทาปัญหาช้างป่า ในระยะสั้นและระยะยาวอย่างไร		-สัมภาษณ์ผู้ที่มีส่วน เกี่ยวข้องทุกฝ่าย
9.	ท่านคิดว่าสาเหตุที่แท้จริงของ ปัญหาคืออะไร		-ใช้วิธีการสัมภาษณ์ แบบเจาะลึกผู้นำ ชุมชน ผู้รู้ในชุมชน ผู้ มีประสบการณ์ เกี่ยวกับช้างป่า และผู้ ที่มีส่วนเกี่ยวข้อง
10.	ท่านคิดว่าแนวทางการอยู่ร่วมกัน อย่างยั่งยืนระหว่าง ช้าง คน ป่า คืออะไร		-สัมภาษณ์ผู้ที่มีส่วน เกี่ยวข้องทุกฝ่าย

ตอนที่ 3 เป็นแบบสัมภาษณ์เกี่ยวกับสถานการณ์ปัญหาข้างป่าออกมาหากินอาหารพืชไร่ของราษฎร  
มีจำนวน 10 ข้อ (ต่อ)

ข้อเสนอแนะ และความคิดเห็นอื่น ๆ ที่เป็นประโยชน์ต่องานวิจัย

.....

.....

.....

.....

.....

.....

.....

ขอขอบคุณที่ให้ความร่วมมือในการสัมภาษณ์

จิรนา ฉรงค์

นักวิจัย

## แบบสัมภาษณ์เพื่อการวิจัย

เรื่อง ช้าง คน ป่า แนวทางการอยู่ร่วมกันอย่างยั่งยืน :กรณีศึกษาชุมชนตึกแนวเขตรักษาพันธุ์สัตว์ป่า  
ดงใหญ่ จังหวัดบุรีรัมย์

### คำชี้แจงสำหรับผู้ตอบแบบสัมภาษณ์

1. แบบสัมภาษณ์ฉบับนี้ต้องการศึกษาระบบความสัมพันธ์ระหว่าง ช้าง คน ป่า ทั้งในอดีตและปัจจุบัน สถานการณ์ปัญหาและสาเหตุที่ช้างป่าออกมากินอาหารพืชไร่ของราษฎร ภูมิปัญญาในการแก้ไขปัญหาช้างป่าของราษฎรในพื้นที่ ระดับความดีเกี่ยวกับ ปี พ.ศ.ที่ช้างป่าออกมากินอาหารพืชไร่ของราษฎร ตามความคิดเห็นของผู้นำกลุ่ม สมาชิกกลุ่มอนุรักษ์ ตัวแทนองค์กรชาวบ้านที่ประสบปัญหาช้างป่า หัวหน้าหน่วยงานราชการ แบบสัมภาษณ์ และแบบประเมิน ประกอบด้วยข้อมูล 5 ตอน ดังนี้

ตอนที่ 1 เป็นแบบสัมภาษณ์ข้อมูลเกี่ยวกับสถานภาพทั่วไปของผู้ตอบแบบสัมภาษณ์ มีจำนวน 7 ข้อ

ตอนที่ 2 เป็นแบบสัมภาษณ์เกี่ยวกับแบบความสัมพันธ์ระหว่าง ช้าง คน ป่า ทั้งในอดีตและปัจจุบัน

ตอนที่ 3 เป็นแบบสัมภาษณ์เกี่ยวกับสถานการณ์ปัญหาและสาเหตุที่ช้างป่าออกมากินอาหารพืชไร่ราษฎร

ตอนที่ 4 เป็นแบบสัมภาษณ์เกี่ยวกับภูมิปัญญาท้องถิ่นในการแก้ไขปัญหาช้างป่า

ตอนที่ 5 เป็นแบบสัมภาษณ์เกี่ยวกับปี พ.ศ. ที่ช้างป่าออกมากินอาหารพืชไร่ของราษฎร

ตอนที่ 6 เป็นแบบสัมภาษณ์แนวทางการอยู่ร่วมกันอย่างยั่งยืนระหว่าง ช้าง คน ป่า

ตอนที่ 2 วิธีการตอบแบบสัมภาษณ์ ให้ฟังคำอธิบายหรืออ่านข้อความในแต่ละข้อให้ละเอียด แล้วเลือกให้ตรงกับความเป็นจริง ผู้วิจัยขอรับรองว่าในการวิจัยครั้งนี้จะไม่มีผลกระทบต่องานในหน้าที่และตัวท่านแต่อย่างใด

จึงเรียนมาเพื่อขอความอนุเคราะห์จากท่าน และหวังเป็นอย่างยิ่งว่าจะได้รับความร่วมมือจากท่านด้วยดี จึงขอขอบพระคุณมา ณ โอกาสนี้

(จิรนา ณรงค์)

นักศึกษาระดับปริญญาโท สาขาการวิจัยและพัฒนาท้องถิ่น  
มหาวิทยาลัยราชภัฏบุรีรัมย์



ตอนที่ 1 ข้อมูลสถานภาพทั่วไปของผู้ถูกสัมภาษณ์ มีจำนวน 7 ข้อ

คำชี้แจง : กรุณาทำเครื่องหมาย ✓ ลงในช่องว่างหน้าข้อความที่ตรงกับสภาพความเป็นจริง

1. ชื่อ.....สกุล.....อายุ..... ปี

2. เพศ

ชาย

หญิง

3. วุฒิการศึกษาสูงสุด

ต่ำกว่าประถมศึกษา

ประถมศึกษาปีที่ 6

มัธยมศึกษาตอนต้น

มัธยมศึกษาตอนปลาย

ปริญญาตรี

อื่น ๆ โปรดระบุ.....

4. อาชีพ

รับจ้าง

เกษตรกร

แม่บ้าน

ค้าขาย

รับราชการ

อื่น ๆ โปรดระบุ.....

5. รายได้ต่อเดือน

ต่ำกว่า 500 บาท

500-2,999 บาท

3,000 - 4,999 บาท

10,000 บาท

มากกว่า 10,000 บาท

6. สถานภาพ

โสด

สมรส

หย่า/ หม้าย

7. ศาสนา

พุทธ

คริสต์

อิสลาม

อื่น ๆ

ตอนที่ 2 เป็นแบบสัมภาษณ์เกี่ยวกับระบบความสัมพันธ์ระหว่าง ช้าง คน ป่า ในอดีต และ  
ปัจจุบัน

คำชี้แจง : ให้ผู้ตอบแบบสัมภาษณ์ตอบคำถามให้ตรงกับสภาพความเป็นจริง โดยละเอียด

1. ระบบความสัมพันธ์ระหว่างช้างกับคน

1.1 ระบบความสัมพันธ์ระหว่างช้างกับคนในอดีต

เชิงบวก	เชิงลบ

## 1.2 ระบบความสัมพันธ์ระหว่างช้างกับคนในปัจจุบัน

เชิงบวก	เชิงลบ

## 2. แบบความสัมพันธ์ระหว่างคนกับป่า

## 2.1 แบบความสัมพันธ์ระหว่างคนกับป่าในอดีต

เชิงบวก	เชิงลบ

## 2.2 แบบความสัมพันธ์ระหว่างคนกับป่าในปัจจุบัน

เชิงบวก	เชิงลบ

### 3. ระบบความสัมพันธ์ระหว่างช้างกับป่า

#### 3.1 แบบความสัมพันธ์ระหว่างช้างกับป่าในอดีต

เชิงบวก	เชิงลบ

#### 3.2 ระบบความสัมพันธ์ระหว่างช้างกับป่าในปัจจุบัน

เชิงบวก	เชิงลบ

ตอนที่ 3 เป็นแบบสัมภาษณ์เกี่ยวกับสถานการณ์ปัญหาและสาเหตุที่ช้างป่าออกมากินอาหารพืชไร่  
ของราษฎร

สถานการณ์ปัญหาในพื้นที่	สาเหตุที่ช้างป่าออกมากินอาหารพืชไร่ราษฎร

ตอนที่ 4 ภูมิปัญญาท้องถิ่นในการแก้ไขปัญหาร้างป่า  
**คำชี้แจง** ให้ผู้ตอบแบบสัมภาษณ์ตอบคำถามที่ตรงกับสภาพความเป็นจริง โดยละเอียด  
 ภูมิปัญญาท้องถิ่นในการแก้ไขปัญหาร้างป่าที่ออกมากินอาหารพืชไร่ของราษฎรในพื้นที่  
 เขตรักษาพันธุ์สัตว์ป่าคงใหญ่ จังหวัดบุรีรัมย์

ลักษณะของภูมิปัญญา	วิธีการ	ปฏิบัติของช้าง

ตอนที่ 5 แบบสัมภาษณ์เกี่ยวกับ ปี พ.ศ. ที่ช้างป่าออกมากินอาหารพืชไร่ของราษฎร

**คำชี้แจง :** กรุณาทำเครื่องหมาย / ลงในช่องว่างหน้าข้อความที่ตรงกับสภาพความเป็นจริงลงในช่องระดับคะแนน

ความหมายของระดับคะแนน และรายละเอียดที่ช้างป่าออกมากินอาหารพืชไร่ของราษฎร ดังนี้

ระดับความถี่ 5 หมายถึง มากที่สุด

ระดับความถี่ 4 หมายถึง มาก

ระดับความถี่ 3 หมายถึง ปานกลาง

ระดับความถี่ 2 หมายถึง น้อย

ระดับความถี่ 1 หมายถึง น้อยที่สุด

ความหมายของระดับความถี่ 5 หมายถึง ช้างป่าออกมาหากินอาหารพืชไร่ของราษฎร เกือบทุกวันระดับความถี่ 4 หมายถึง ช้างป่าออกมาหากินอาหารพืชไร่ อาทิตย์ละ 3-4 ครั้ง ระดับความถี่ 3 หมายถึง ช้างป่าออกมาหากินอาหารพืชไร่ อาทิตย์ละ 1-2 ครั้ง ระดับความถี่ 2 หมายถึง ช้างป่าออกมาหากินอาหารพืชไร่เดือนละประมาณ 5-10 ครั้ง ระดับความถี่ 1 หมายถึง ช้างป่าออกมาหากินอาหารพืชไร่เดือนละ 1-2 ครั้ง

รายการ	ระดับความถี่				
	5	4	3	2	1
ปี พ.ศ. 2537-2538					
ปี พ.ศ. 2539-2540					
ปี พ.ศ. 2541-2542					
ปี พ.ศ. 2543-2544					
ปี พ.ศ. 2545-2546					
ปี พ.ศ. 2547-2548					
ปี พ.ศ. 2549-2550					
ปี พ.ศ. 2551-2552					

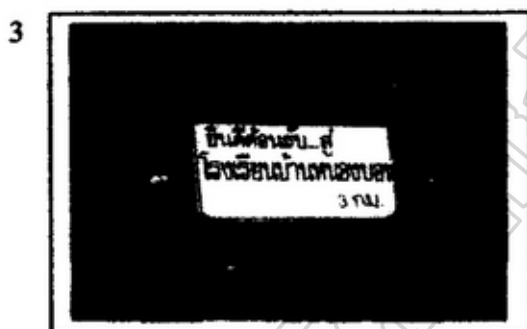
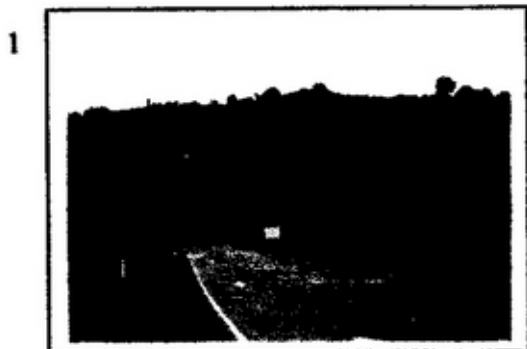




ภาคผนวก ง  
ภาพประกอบกิจกรรมโครงการ

มหาวิทยาลัยราชภัฏบุรีรัมย์  
Buriram Rajabhat University

ภาพประกอบ 6 บริบทชุมชนบ้านหนองบอน ตำบลตำบองรอง อำเภอโนนดินแดง  
จังหวัดบุรีรัมย์



ภาพ 1. เส้นทางสายบุรีรัมย์-คาพระยา ทางหลวงแผ่นดินหมายเลข 348

ภาพ 2. แผ่นป้ายโครงการปลูกป่าเฉลิมพระเกียรติ 80 พรรษาฯ กรมส่งเสริมการเกษตร พื้นที่ป่าสงวนแห่งชาติป่าดงพญาเย็น-เขาใหญ่

ภาพ 3. ป้ายทางเข้าโรงเรียนบ้านหนองบอน

ภาพ 4. ทางเข้าหมู่บ้าน

ภาพ 5. สระน้ำสาธารณะ บ้านหนองบอน

ภาพ 6. พื้นที่น้ำตกบริเวณรอยต่อระหว่างป่าดงพญาเย็นและหมู่บ้านหนองบอน

ภาพประกอบ 6 บริเวณชุมชนบ้านหนองบอน ตำบลอำนาจรอง อำเภอโนนดินแดง  
จังหวัดบุรีรัมย์ (ต่อ)

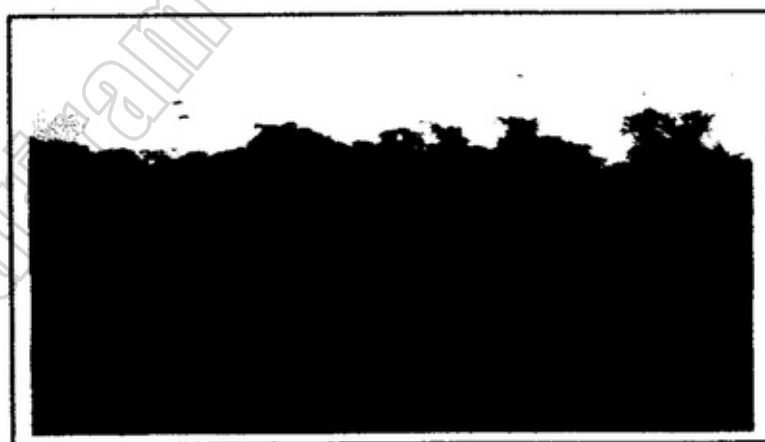
1



2



3

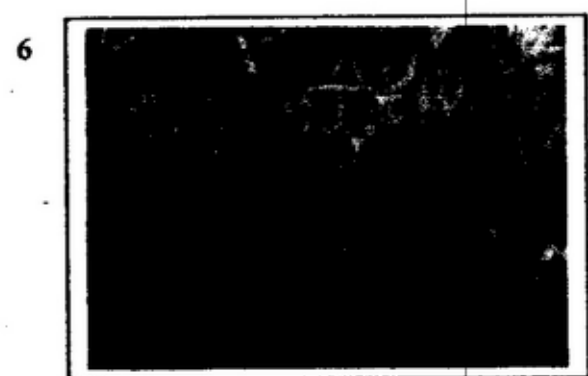
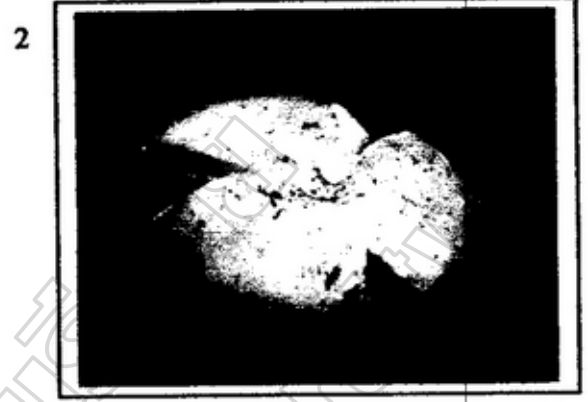


ภาพ 7. กิจกรรมการเลี้ยงวัวบริเวณป่าคองใหญ่

ภาพ 8. พิธีไร่ ประเภทข้าวโทศ บริเวณรอยต่อของแนวเขตป่าคองใหญ่และที่ทำกินของชาวบ้าน

ภาพ 9. การปลูกข้าวบริเวณรอยต่อของแนวเขตป่าคองใหญ่และที่ทำกินของชาวบ้าน

ภาพประกอบ 7 ระบบความสัมพันธ์ระหว่าง ช้าง คน ป่า ในพื้นที่ป่าดงใหญ่



ภาพ 1. ภาพที่ 2. ภาพที่ 5. เก็บและศึกษานิสิตต่าง ๆ ในพื้นที่ป่าดงใหญ่

ภาพ 3. ภาพ 4. ความสัมพันธ์ระหว่างคน กับป่า

ภาพ 6. ช้างในพื้นที่ป่าดงใหญ่

ภาพประกอบ 7 ระบบความสัมพันธ์ระหว่าง ช้าง คน ป่า ในพื้นที่ป่าดงใหญ่ (ต่อ)

1



2



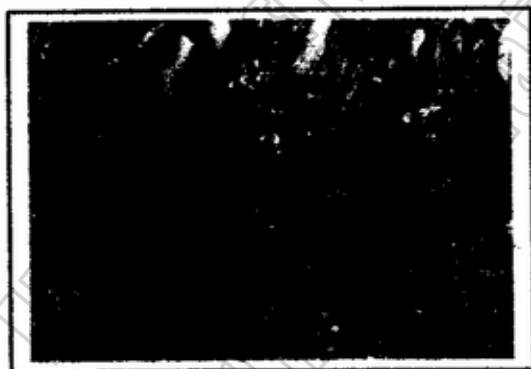
3



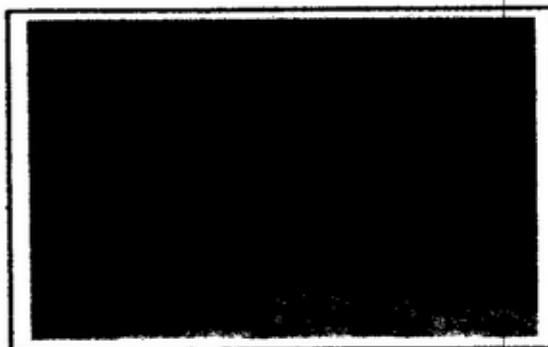
4



5



6



ภาพ 1. วัชพืชที่ตายบริเวณรอบคันดูคาธิปัดส ที่เกิดจากสารพิษฆ่าหญ้า

ภาพ 2. ถนนเข้าสู่พื้นที่ป่า ตัดผ่านแปลงสวนป่าดูคาธิปัดส

ภาพ 3. คันดูคาธิปัดสที่ถูกตัด วางกองข้างทางเตรียมขนออกจากป่า

ภาพ 4. ลำเลียงไม้ดูคาธิปัดสออกจากป่า

ภาพ 5. บริเวณแปลงปลูกป่าดูคาธิปัดส

ภาพ 6. ช้างป่าในพื้นที่ป่าดงใหญ่

## ภาพประกอบ 8 กิจกรรมโครงการวิจัยเชิงปฏิบัติการ

1



2



3



4



5



6



ภาพ 1. แหรงน้ำในพื้นที่ที่เป็นปัญหาต่อการดำรงชีวิตของช้าง

ภาพ 2. นักวิจัยสัมภาษณ์เจ้าหน้าที่พิทักษ์ป่า เกี่ยวกับพฤติกรรมช้าง และสำรวจร่องรอยช้างป่า

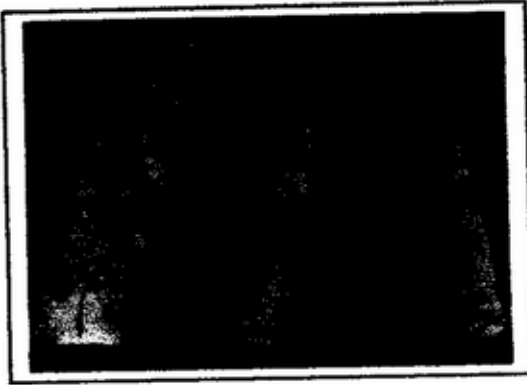
ภาพ 3. นักวิจัยสัมภาษณ์เชิงลึกเจ้าหน้าที่พิทักษ์ป่า ด้านพฤติกรรมช้างปูดุจด ที่ผูกพันกับคนเลี้ยง

ภาพ 4. เด็กนักเรียนโรงเรียนบ้านหนองบอน ผู้ช่วยนักวิจัย

ภาพ 5. ภาพ 6. เวทีพัฒนาศักยภาพนักศึกษาและทีมงานวิจัย

ภาพประกอบ 8 กิจกรรมโครงการวิจัยเชิงปฏิบัติการ (ต่อ)

1.



2



3



4



5



6



ภาพ 1. สรุปผลการประชุมเวทีพัฒนาสื่อภาพนักศึกษาและผู้ช่วยนักวิจัย

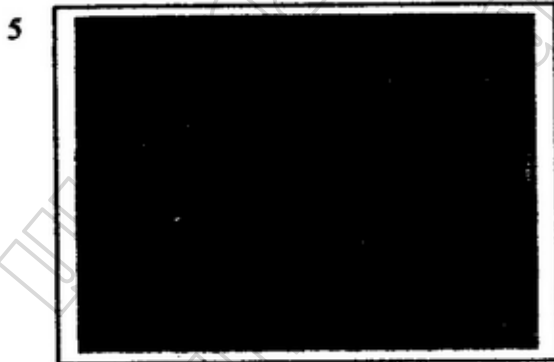
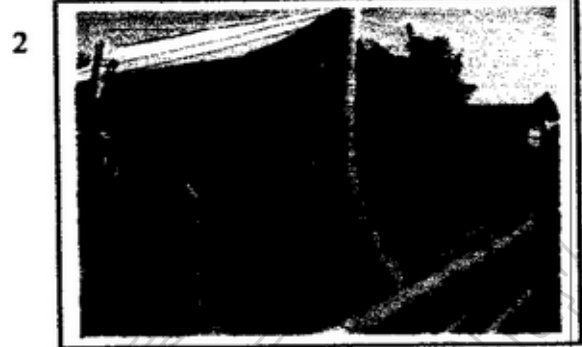
ภาพ 2. ภาพ 3. ต้นพันธุ์เชิงศึกษารวมบ้านที่ได้รับผลกระทบจากช้างป่า

ภาพ 4. ช้างป่าเข้ามากินอาหารพืชสวนของชาวบ้าน

ภาพ 5. ประชุมทีมงานวิจัย

ภาพ 6. กิจกรรมระบอบตีหมอนที่ทรัพยากร

ภาพประกอบ 8 กิจกรรมโครงการวิจัยเชิงปฏิบัติการ (ต่อ)



ภาพ 1. กิจกรรมระบอบสีแผนที่ทวีพยากร

ภาพ 2. สภาพบ้านเรือนของราษฎรบ้านหนองบอน

ภาพ 3. ศาลเจ้าที่ของชาวบ้านบ้านหนองบอน ซึ่งมีการบนบานศาลกล่าวแก่เจ้ากับช้างป่า

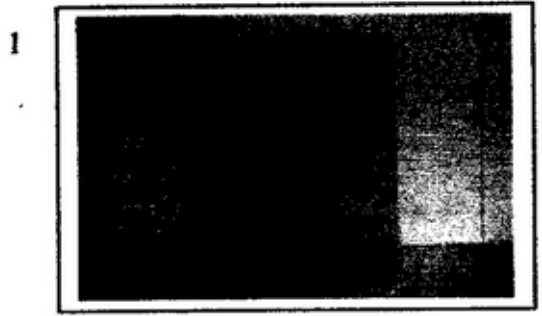
ภาพ 4. ที่สวนของชาวบ้านบ้านหนองบอน

ภาพ 5. บริเวณบ้านเรือนที่สร้างคานแนวเขตป่า ออกสูงเพื่ออุทิศเจ้าออกจากป่า

ภาพ 6. กิจกรรมสัมภาษณ์เชิงลึก

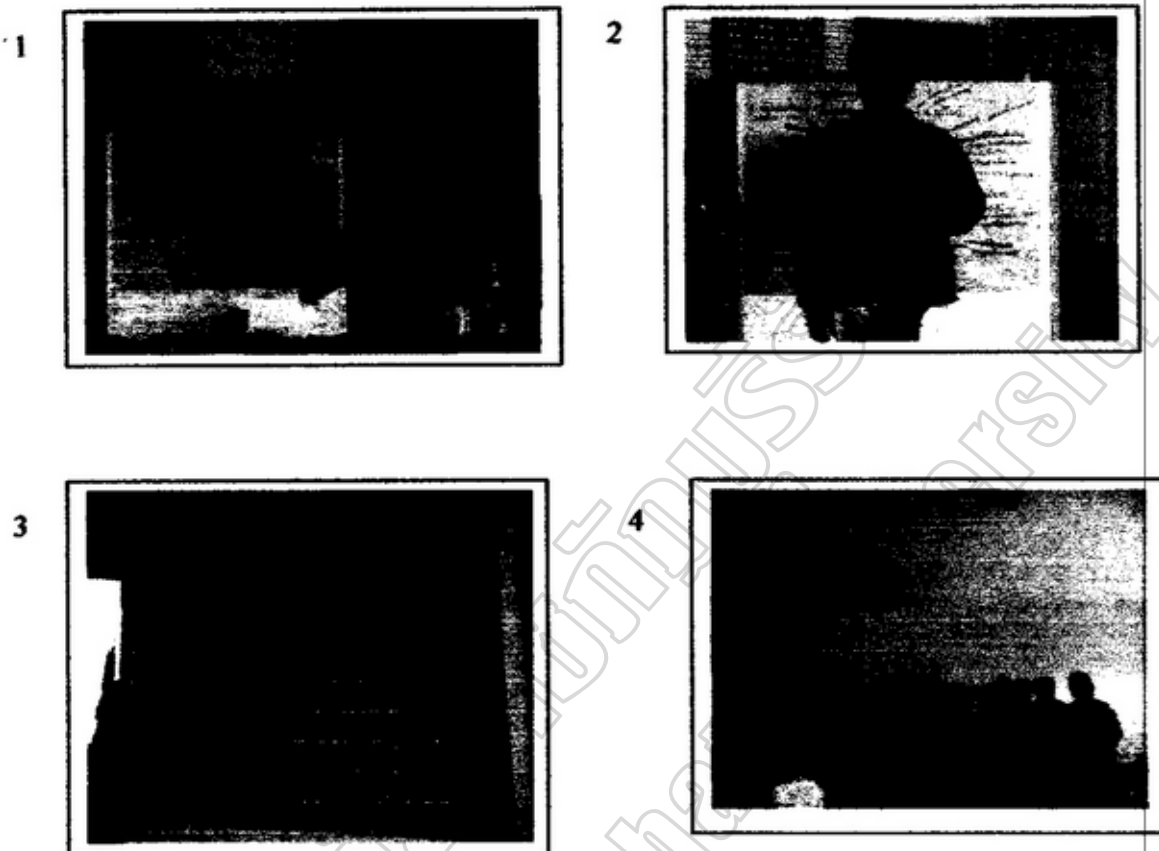


ภาพประกอบ 8 กิจกรรมโครงการวิจัยเชิงปฏิบัติการ (ต่อ)



ภาพ 1. ชี้แจงรายชื่อทีมงานวิจัยต่อชุมชน  
ภาพ 2. ภาพ 3. ประชุมชี้แจงโครงการวิจัยต่อชุมชน  
ภาพ 4. ประชุมเชิงปฏิบัติการ การแก้ไขปัญหาร้างป่า  
ภาพ 5. ภาพ 6. การนำเสนอข้อมูลโคศที่มิวิจัยชุมชน

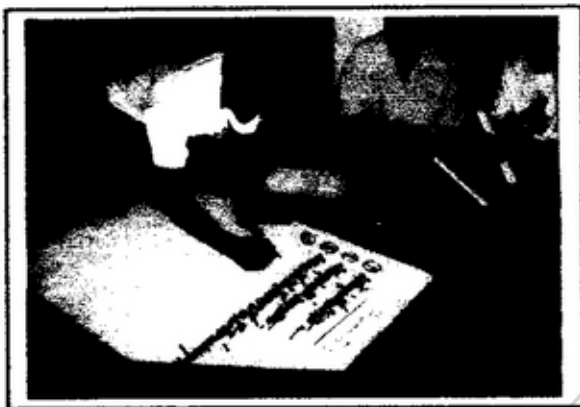
ภาพประกอบ 8 กิจกรรมโครงการวิจัยเชิงปฏิบัติการ (ต่อ)



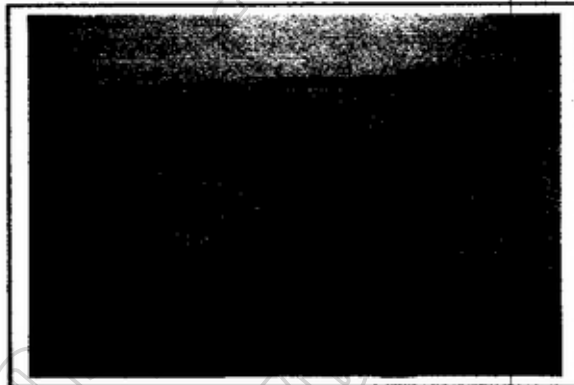
ภาพ 1. ภาพ 2. ภาพ 3. การนำเสนอผลการประชุมเชิงปฏิบัติการ  
ภาพ 4. นักวิจัยและทีมงานวิจัยในชุมชน

ภาพประกอบ 8 กิจกรรมโครงการวิจัยเชิงปฏิบัติการ (ต่อ)

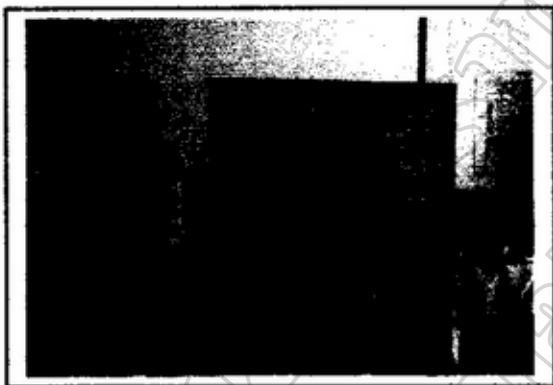
1



2



3



4



5



6



ภาพ 1. กิจกรรมประชุมเชิงปฏิบัติการ

ภาพ 2. ภาพ 3. ภาพ 4. การนำเสนอข้อมูลแนวทางการดำเนินงานร่วมกันอย่างยั่งยืนระหว่าง ช้าง คน ป่า

ภาพ 5. ประชุมสรุปผลการดำเนินงาน โครงการวิจัย

ภาพ 6. ประชุมสรุปผลการดำเนินงาน โครงการวิจัยร่วมกับอาจารย์ที่ปรึกษาวิทยานิพนธ์และนอชอำเภอ

ภาพประกอบ 8 กิจกรรมโครงการวิจัยเชิงปฏิบัติการ (ต่อ)



ภาพ 1. นายชัชภอ โนนคินแดงกล่าวเปิดประชุม

ภาพ 2. ภาพ 3. ภาพ 4. ผู้เข้าร่วมประชุม

ภาพ 5. อาจารย์ที่ปรึกษาวิทยานิพนธ์

ภาพ 6. กล่าวรายงานการประชุม

ภาพประกอบ 9 สถานการณ์ปัญหาในพื้นที่ ตำบลอำนาจรอง

1



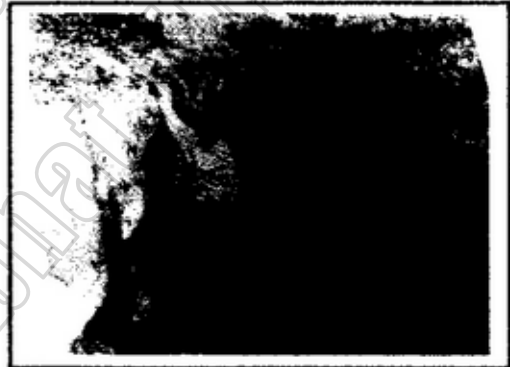
2



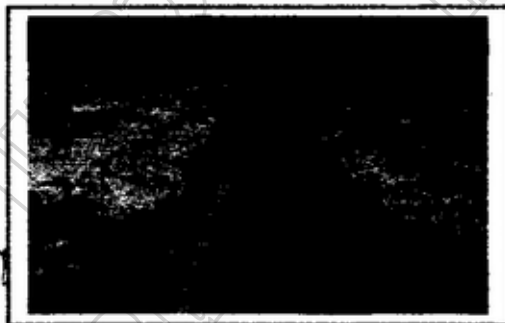
3



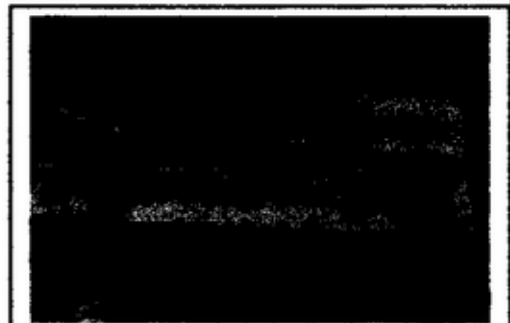
4



5



6



ภาพ 1. พื้นที่รอยต่อระหว่างป่าและที่ดินทำกินของราษฎร

ภาพ 2. ป่าไม้ถูกทำลาย

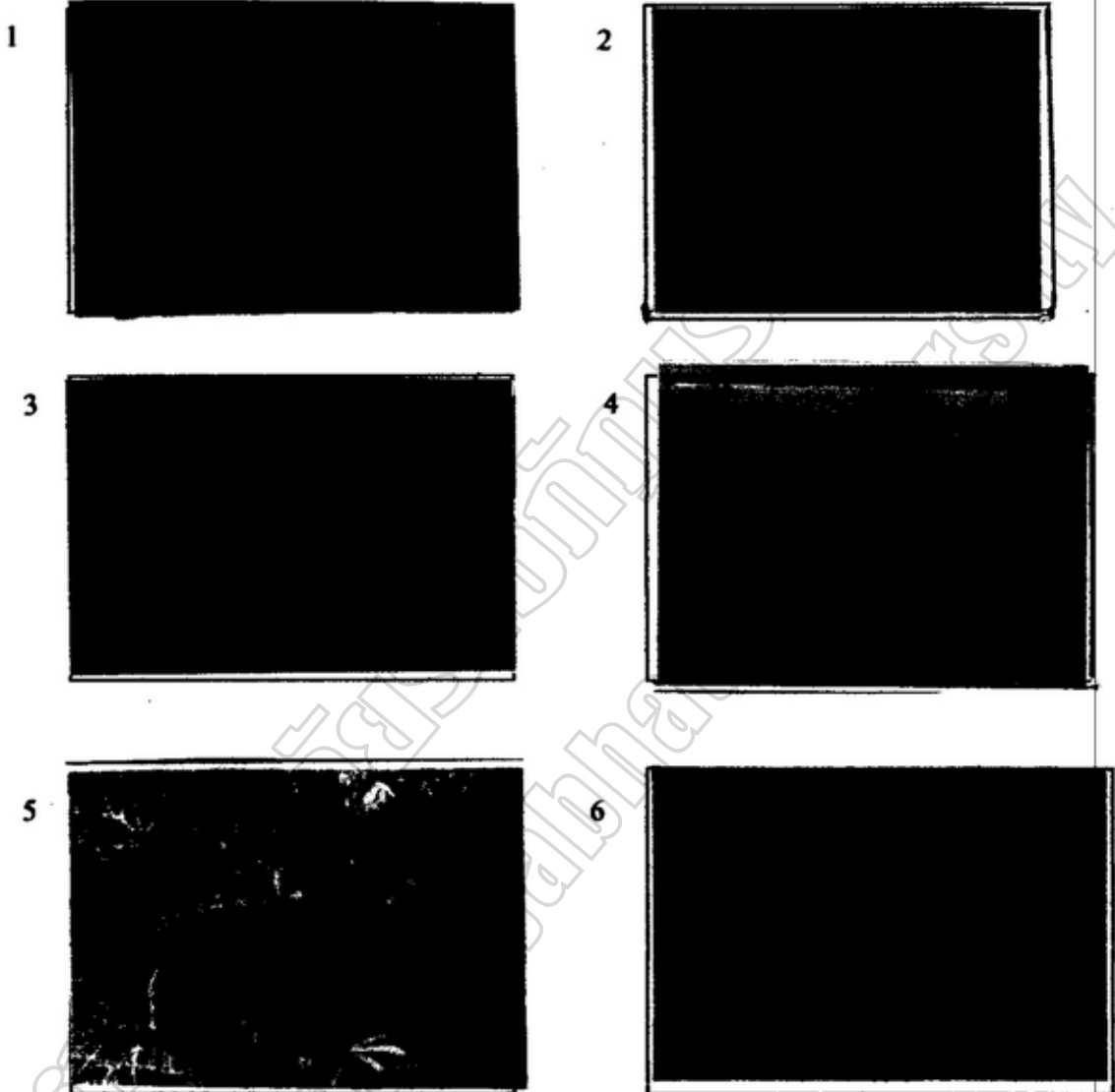
ภาพ 3. พื้นที่ป่าถูกทำลาย เพื่อขยายที่ดินทำกิน

ภาพ 4. ร่องน้ำขนาดใหญ่ของบริษัทเอกชน เพื่อกั้นเก็บน้ำตลอดเส้นทางอุตสาหกรรม และเป็นปัญหาต่อการดำรงชีวิตของชาวบ้าน

ภาพ 5. พื้นที่ป่าที่ถูกปรับสภาพ สำหรับปลูกพืชเศรษฐกิจ

ภาพ 6. แผ่นป้ายของบริษัทเอกชนที่เช่าพื้นที่ป่าเพื่อปลูกพืชเศรษฐกิจ

ภาพประกอบ 9 สถานการณ์ปัญหาในพื้นที่ ตำบลอำนาจรอง (ต่อ)



ภาพ 1. แผนที่เส้นทางหากินของช้างป่า

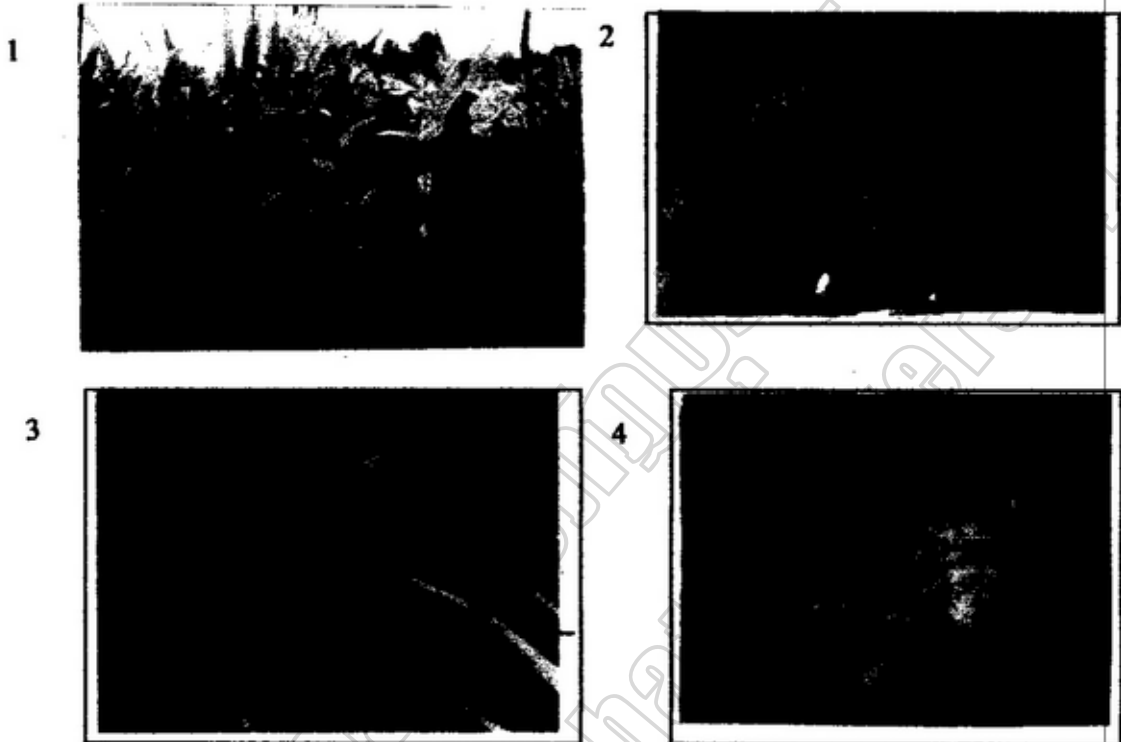
ภาพ 2. ภาพ 3. ร่องรอยการออกหากินของช้าง

ภาพ 4. ช้างยืนหลังเกี่ยวกับช้างป่าออกหากินพิชไร่ราษฎร

ภาพ 5. พืชไร่ราษฎรได้รับความเสียหายจากช้าง

ภาพ 6. ช้างของราษฎรในพื้นที่

ภาพประกอบ 9 สถานการณ์ปัญหาในพื้นที่ ตำบลอานางรอง (ต่อ)



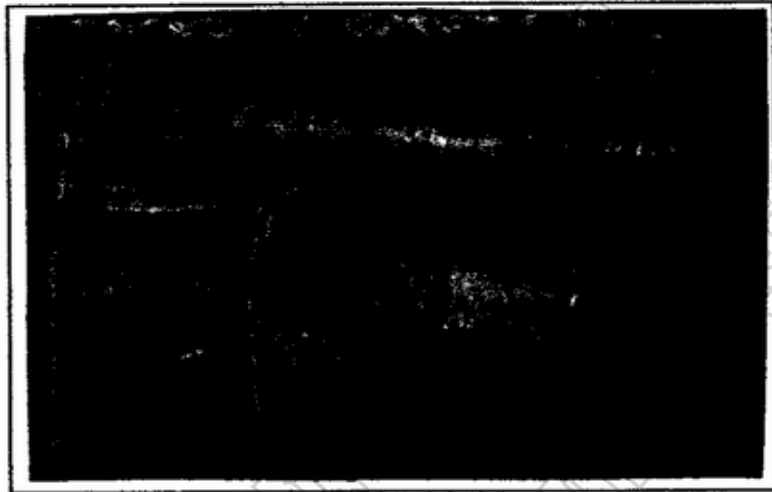
ภาพ 1. พื้นที่ปลูกข้าวโพดของราษฎร

ภาพ 2. ร่องรอยการกักเก็บน้ำเพื่อหล่อเลี้ยงพืชเศรษฐกิจ

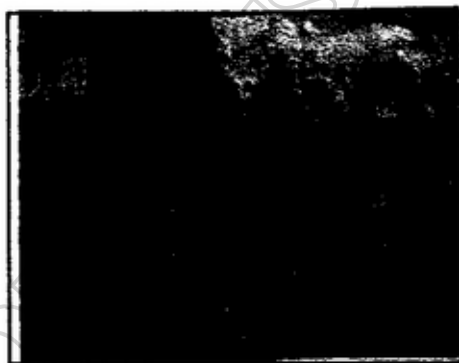
ภาพ 3. ภาพ 4. ช้างป่าได้รับบาดเจ็บและล้ม

ภาพประกอบ 10 ตัวอย่างวิธีการชาวบ้านในการบรรเทาปัญหาช้างป่า

1



2



3



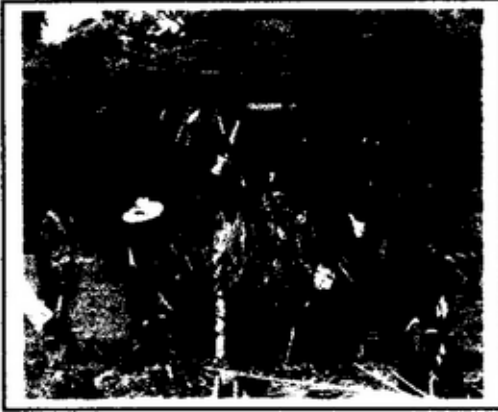
ภาพ 1. วิธีล้อมรั้วถาวร

ภาพ 2. วิธีจุดตะเกียงในปิ่นเกล้า

ภาพ 3. วิธีจุดตะเกียงในปิ่นเกล้า และใช้ฝูงพลตึกคึกที่รั้วถาวร



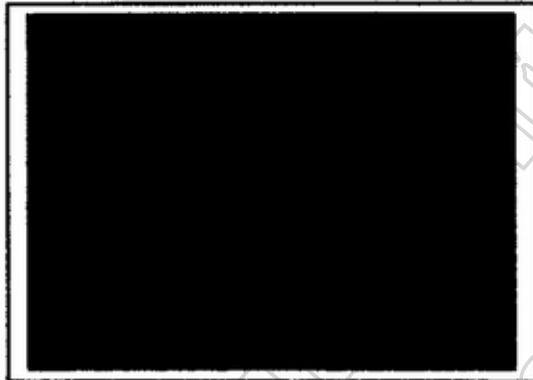
ภาพประกอบ 11 กิจกรรมปลูกพืชอาหารช้างบริเวณป่าเสื่อมโทรมหนองใหญ่ผวยผอ  
ตำบล ตำนางรอง อําเภอโนนดินแดง จังหวัดบุรีรัมย์



ภาพประกอบ 12 ความหลากหลายทางชีวภาพของป่าดงใหญ่



ภาพประกอบ 12 ความหลากหลายทางชีวภาพของป่าดงใหญ่ (ต่อ)



## รายชื่อทีมงานวิจัย

1. นายสงวน จันทรสุรีย์ ตำแหน่งทางสังคม เจ้าหน้าที่เขตรักษาพันธุ์สัตว์ป่าดงใหญ่ จังหวัดบุรีรัมย์ ที่อยู่ บ้านเลขที่ 79 หมู่ที่ 12 บ้านฐานเจ้าป่า ตำบลลำนางรอง อำเภอโนนดินแดง จังหวัดบุรีรัมย์ รหัสไปรษณีย์ 31260
2. นายสงกา ยอดสังวาล ตำแหน่งทางสังคม ผู้ใหญ่บ้านหนองบอน หมู่ที่ 8 ที่อยู่ บ้านเลขที่ 87 หมู่ที่ 8 บ้านหนองบอน ตำบลลำนางรอง อำเภอโนนดินแดง จังหวัดบุรีรัมย์ รหัสไปรษณีย์ 31260
3. นายอภิชาติ แก้วจันทร์ ตำแหน่งทางสังคม ผู้ใหญ่บ้านป่าไม้สหกรณ์ หมู่ที่ 6 ที่อยู่ บ้านเลขที่ 9 หมู่ที่ 6 บ้านป่าไม้สหกรณ์ ตำบลลำนางรอง อำเภอโนนดินแดง จังหวัดบุรีรัมย์ รหัสไปรษณีย์ 31260
4. นายสมนึก โคศิริ ตำแหน่งทางสังคม กำนันตำบลลำนางรอง ที่อยู่ บ้านเลขที่ 61 หมู่ที่ 13 บ้านเขากระเจียว ตำบลลำนางรอง อำเภอโนนดินแดง จังหวัดบุรีรัมย์ รหัสไปรษณีย์ 31260
5. นายสมนึก ปิณฑา ตำแหน่งทางสังคม เลขานุการอนุรักษ์ค้ำน้ำลำนางรอง และเลขานุการองค์การบริหารส่วนตำบลลำนางรอง ที่อยู่ บ้านเลขที่ 109 หมู่ที่ 9 บ้านคลองหินลาด ตำบลลำนางรอง อำเภอโนนดินแดง จังหวัดบุรีรัมย์ รหัสไปรษณีย์ 31260
6. นายเอก ทรัพย์เมือง ตำแหน่งทางสังคม สมาชิกองค์การบริหารส่วนตำบลบ้านคลองหินลาด ที่อยู่ บ้านเลขที่ 42 หมู่ที่ 9 บ้านคลองหินลาด ตำบลลำนางรอง อำเภอโนนดินแดง จังหวัดบุรีรัมย์ รหัสไปรษณีย์ 31260

7. นายอุเทน อรัญพันธ์ ตำแหน่งทางสังคม ผู้ใหญ่บ้านบ้านหนองเสม็ด  
ที่อยู่ บ้านเลขที่ 202 หมู่ที่ 3 บ้านหนองเสม็ด ตำบลถ้ำนางรอง อำเภอโนนดินแดง จังหวัด  
บุรีรัมย์ รหัสไปรษณีย์ 31260

8. นางอัมพร ร่วมชาติ ตำแหน่งทางสังคม ผู้ใหญ่บ้านบ้านป่าไม้สหกรณ์ หมู่ที่ 7  
ที่อยู่ บ้านเลขที่ 51 หมู่ที่ 7 บ้านป่าไม้สหกรณ์ ตำบลถ้ำนางรอง อำเภอโนนดินแดง จังหวัด  
บุรีรัมย์ รหัสไปรษณีย์ 31260

มหาวิทยาลัยราชภัฏบุรีรัมย์  
Buriram Rajabhat University