

เพื่อพัฒนาการศึกษาของชาติ จัดให้มีการพัฒนาคุณภาพครูและบุคลากรทางการศึกษาให้ก้าวหน้าทันการเปลี่ยนแปลงของสังคมโลก รวมทั้ง ปลูกฝังให้ผู้เรียนมีจิตสำนึกของความเป็นไทย มีระเบียบวินัย คำนึงถึงประโยชน์ส่วนรวม และยึดมั่นในการปกครองระบอบประชาธิปไตยอันมีพระมหากษัตริย์ทรงเป็นประมุข ส่งเสริมและสนับสนุนการกระจายอำนาจเพื่อให้องค์กรปกครองส่วนท้องถิ่น ชุมชน องค์กรทางศาสนาและเอกชน จัดและมีส่วนร่วมในการจัดการศึกษาเพื่อพัฒนามาตรฐาน คุณภาพการศึกษาให้เท่าเทียมกัน และสอดคล้องกับนโยบายพื้นฐานแห่งรัฐ

กรมส่งเสริมการปกครองท้องถิ่น (2544 : 1 - 13) ในฐานะหน่วยงานที่รับผิดชอบในการกำกับดูแล ส่งเสริม สนับสนุนการบริหารการปกครองท้องถิ่น ได้กำหนดแนวนโยบายการจัดการศึกษาในองค์กรปกครองส่วนท้องถิ่นระยะ 15 ปี (พ.ศ. 2545 - 2559) สำหรับองค์กรปกครองส่วนท้องถิ่นได้ใช้เป็นแนวทางในการจัดและพัฒนาศึกษาท้องถิ่น ให้เป็นไปในแนวทางเดียวกัน ซึ่งประกอบด้วย วิสัยทัศน์ คือ จัดการศึกษาเพื่อพัฒนาคุณภาพและศักยภาพของคนในท้องถิ่นให้มีคุณลักษณะที่สามารถบูรณาการวิถีชีวิตให้สอดคล้องกับสภาพ และความต้องการของสังคมและประเทศชาติตามหลักแห่งการปกครองตนเองตามเจตนารมณ์ของประชาชนในท้องถิ่น

ภารกิจจัดการศึกษาขององค์กรปกครองส่วนท้องถิ่น ได้กล่าวถึง ดังนี้ (กรมส่งเสริมการปกครองท้องถิ่น 2544 : 1)

1. การจัดการศึกษาปฐมวัย เป็นการจัดการศึกษาที่มุ่งพัฒนาความพร้อมแก่เด็กตั้งแต่วัยแรกเกิดถึงก่อนการศึกษาระดับชั้นพื้นฐาน เพื่อให้เด็กปฐมวัยได้รับการพัฒนาทั้งด้านร่างกาย จิตใจ อารมณ์สังคม และสติปัญญาเต็มตามศักยภาพ และมีความพร้อมในการเข้ารับการศึกษาในระดับการศึกษาระดับชั้นพื้นฐาน
2. การจัดการศึกษาขั้นพื้นฐาน เป็นการจัดการศึกษาที่มุ่งพัฒนาและวางรากฐานชีวิต การเตรียมความพร้อมของเด็ก ทั้งทางร่างกาย จิตใจ สติปัญญา อารมณ์ บุคลิกภาพและสังคมให้ผู้เรียนได้พัฒนาคุณลักษณะที่พึงประสงค์ด้านคุณธรรมจริยธรรม ความรู้ความสามารถขั้นพื้นฐาน รวมทั้งให้สามารถค้นพบความต้องการ ความสนใจ ความถนัดของตนเอง ด้านวิชาการวิชาชีพ ความสามารถในการประกอบอาชีพและทักษะทางสังคมโดยให้ผู้เรียนมีความรู้คู่คุณธรรม และมีความสำนึกในความเป็นไทย
3. การจัดบริการให้ความรู้ด้านอาชีพ เป็นการจัดบริการและหรือส่งเสริม สนับสนุนพัฒนาความรู้ทักษะในการประกอบอาชีพแก่ประชาชน รวมทั้ง การรวมกลุ่มผู้ประกอบการอาชีพ เพื่อเสริมสร้างความเข้มแข็งของชุมชน

4. การจัดการส่งเสริมกีฬานันทนาการและกิจกรรมเด็กเยาวชน เป็นการจัดและส่งเสริมสนับสนุนการดำเนินงานด้านการกีฬา นันทนาการกิจกรรมเด็กและเยาวชนแก่เด็กเยาวชนและประชาชนทั่วไปอย่างหลากหลาย

5. การดำเนินงานด้านการศาสนา ศิลปวัฒนธรรม จารีตประเพณี และภูมิปัญญาท้องถิ่น เป็นการดำเนินงานด้านกิจกรรมส่งเสริม สนับสนุน อนุรักษ์ ศาสนา ศิลปวัฒนธรรม จารีตประเพณี ภูมิปัญญาท้องถิ่น โดยเฉพาะกิจกรรมที่เน้นเอกลักษณ์ความเป็นไทยและท้องถิ่น

**วัตถุประสงค์การจัดการศึกษาท้องถิ่น (กรมส่งเสริมการปกครองท้องถิ่น 2544 : 2)**

1. เพื่อให้เด็กปฐมวัยได้รับการส่งเสริมพัฒนาการและเตรียมความพร้อมทางร่างกาย จิตใจ อารมณ์ สังคม สติปัญญาให้มีความพร้อมที่จะเข้ารับการศึกษาขั้นพื้นฐาน
2. เพื่อให้เด็กที่มีอายุอยู่ในเกณฑ์การศึกษาขั้นพื้นฐานทุกคนในเขตความรับผิดชอบขององค์กรปกครองส่วนท้องถิ่น ได้รับการบริการการศึกษาขั้นพื้นฐานครบตามหลักสูตรอย่างเสมอภาคและเท่าเทียมกัน
3. เพื่อพัฒนาการดำเนินการจัดการศึกษาขั้นพื้นฐานขององค์กรปกครองส่วนท้องถิ่นให้มีคุณภาพประสิทธิภาพบรรลุเป้าหมาย วัตถุประสงค์เป็นไปตามมาตรฐานที่รัฐกำหนดและตรงตามความต้องการของประชาชนในท้องถิ่น โดยมุ่งพัฒนาให้เกิดความสมดุลทั้งทางด้านปัญญา จิตใจ ร่างกาย สังคมระดับความคิดคำนิยมและพฤติกรรมซึ่งเน้นวิธีการจัดกระบวนการเรียนรู้
4. เพื่อให้การจัดการศึกษาของท้องถิ่นดำเนินการตามความต้องการและคำนึงถึงการมีส่วนร่วม การสนับสนุนของบุคคล ครอบครัว ชุมชน เอกชน องค์กรชุมชน องค์กรเอกชน องค์กรวิชาชีพ สถาบันศาสนา สถานประกอบการและประชาชนในท้องถิ่นในการจัดการศึกษาทุกระดับตามศักยภาพและความสามารถของท้องถิ่น
5. เพื่อส่งเสริมให้เด็ก เยาวชนและประชาชนในท้องถิ่น ได้ออกกำลังกายและฝึกฝนกีฬารวมกิจกรรมนันทนาการและกิจกรรมพัฒนาเยาวชน เพื่อพัฒนาให้เป็นคนมีคุณภาพทั้งด้านร่างกาย สติปัญญา จิตใจและสังคม โดยมีความตระหนักในคุณค่าของกีฬานันทนาการและปรับเปลี่ยนพฤติกรรมเด็กเยาวชนไปในแนวทางที่ถูกต้องใช้เวลาว่างให้เป็นประโยชน์
6. เพื่อให้ความรู้ความเข้าใจแก่ประชาชน ในการสร้างและพัฒนาอาชีพเพื่อคุณภาพชีวิต โดยเฉพาะในกลุ่มผู้ขาดโอกาสผู้ด้อยโอกาส ผู้พิการ ทูพพลภาพ ซึ่งเป็นการส่งเสริมสนับสนุนการประกอบอาชีพให้มีความทำไม่เป็นภาระแก่สังคม
7. เพื่อบำรุงการศาสนาและอนุรักษ์บำรุงรักษาศิลปวัฒนธรรม จารีตประเพณี และภูมิปัญญาท้องถิ่น มีความภาคภูมิใจในเอกลักษณ์ความเป็นไทย

แนวนโยบายการจัดการศึกษาขององค์กรปกครองส่วนท้องถิ่น ระยะ 15 ปี (พ.ศ. 2545 - 2559) ทั้ง 12 ด้าน ได้กำหนดไว้ ดังนี้ (กรมส่งเสริมการปกครองท้องถิ่น 2544 : 13 - 16)

1. นโยบายด้านความเสมอภาคของโอกาสทางการศึกษาขั้นพื้นฐาน เร่งรัดจัดการศึกษา ให้นุคคลมีสิทธิและโอกาสเสมอกัน ในการเข้ารับบริการการศึกษาขั้นพื้นฐานไม่น้อยกว่าสิบสองปีให้ได้อย่างทั่วถึงและมีคุณภาพ โดยไม่เก็บค่าใช้จ่ายส่งเสริม สนับสนุนให้นุคคลครอบครัวชุมชน องค์กรชุมชน เอกชน องค์กรวิชาชีพ สถาบันศาสนา สถานประกอบการและสถาบันสังคมอื่นในท้องถิ่น มีสิทธิและมีส่วนร่วมในการจัดการศึกษาขั้นพื้นฐาน
2. นโยบายด้านการจัดการศึกษาปฐมวัย จัดการศึกษาให้เด็กปฐมวัยได้เข้ารับบริการทางการศึกษาอย่างทั่วถึง และมีคุณภาพส่งเสริม สนับสนุนให้นุคคลครอบครัว ชุมชน องค์กรชุมชนองค์กรเอกชน องค์กรวิชาชีพ สถาบันศาสนา สถานประกอบการและสถาบันสังคมอื่นในท้องถิ่นมีสิทธิและมีส่วนร่วมในการจัดการศึกษาปฐมวัย
3. นโยบายด้านคุณภาพมาตรฐานการศึกษาพัฒนาคุณภาพและมาตรฐาน และจัดระบบประกันคุณภาพการศึกษาทุกระดับและประเภทการศึกษา
4. นโยบายด้านระบบบริหารและการจัดการศึกษา จัดระบบการบริหารและการจัดการทางการศึกษาให้สอดคล้องกับระบบการจัดการศึกษาของชาติอย่างมีประสิทธิภาพและประสิทธิผล โดยมีเอกภาพเชิงนโยบายมีความหลากหลายในการปฏิบัติ อีกทั้งมีความพร้อมในการดำเนินการจัดการศึกษา และส่งเสริมให้ชุมชนมีส่วนร่วมในการจัดการศึกษาท้องถิ่น การกำหนดนโยบายและแผนการจัดการศึกษา ให้คำนึงถึง ผลกระทบต่อการจัดการศึกษาของเอกชนหรือรับฟังความคิดเห็นของเอกชนและประชาชนประกอบการพิจารณาด้วย
5. นโยบายด้านครู คณาจารย์และบุคลากรทางการศึกษาวางแผนงานบุคคล เพื่อใช้ในการประสานข้อมูลและเป็นข้อมูลในการนำเสนอพิจารณาสรรหาบุคลากร พร้อมทั้งมีการประเมินผลการปฏิบัติงานการพัฒนาครูคณาจารย์และบุคลากรทางการศึกษาอย่างต่อเนื่อง เพื่อให้มีคุณภาพและมาตรฐานที่เหมาะสมกับการเป็นวิชาชีพชั้นสูง โดยมีสิทธิประโยชน์ สวัสดิการ ค่าตอบแทนเพียงพอและเหมาะสมกับคุณภาพและมาตรฐานวิชาชีพชั้นสูง
6. นโยบายด้านหลักสูตรให้สถานศึกษา จัดทำรายละเอียดสาระหลักสูตรแกนกลาง และสาระหลักสูตรท้องถิ่น ที่เน้นความรู้คุณธรรมกระบวนการเรียนรู้และบูรณาการตามความเหมาะสมของแต่ละระดับการศึกษา ทั้งการศึกษานอกระบบและการศึกษาตามอัธยาศัย โดยให้สอดคล้องกับสภาพปัญหาและคุณลักษณะอันพึงประสงค์ ความเป็นไทยความเป็นพลเมืองดีของสังคมและชาติโดยคำนึงถึงความเป็นมาทางประวัติศาสตร์

7. นโยบายด้านกระบวนการเรียนรู้จัดกระบวนการเรียนรู้ ให้ผู้เรียนมีจิตสำนึกในความเป็นไทยและสามารถเรียนรู้พัฒนาตนเองได้ โดยถือว่าผู้เรียนสำคัญที่สุด การจัดการศึกษาต้องส่งเสริมให้ผู้เรียนพัฒนาตามธรรมชาติเต็มตามศักยภาพ ให้เป็นการเรียนรู้อย่างต่อเนื่องตลอดชีวิตและส่งเสริมให้ผู้สอนสามารถวิจัยเพื่อการพัฒนาการเรียนรู้ที่เหมาะสมกับผู้เรียนในแต่ละระดับการศึกษา

8. นโยบายด้านทรัพยากรและการลงทุนเพื่อการศึกษา ครอบคลุมทรัพยากรและการลงทุนเพื่อการศึกษาอย่างมีประสิทธิภาพและประสิทธิผล ทั้งด้านงบประมาณ การเงิน ทรัพย์สินในประเทศจากรัฐบุคคล องค์กรเอกชน องค์กรวิชาชีพ สถาบันศาสนา สถานประกอบการ สถาบันสังคมอื่นและทางเทศมาใช้จัดการศึกษาและจัดสรรงบประมาณให้กับการศึกษา ในฐานะที่มีความสำคัญสูงสุดต่อการพัฒนาที่ยั่งยืน

9. นโยบายด้านเทคโนโลยีเพื่อการศึกษา ส่งเสริมและสนับสนุนให้มีการผลิตและพัฒนาแบบเรียนเอกสารทางวิชาการ สื่อ สิ่งพิมพ์อื่น วัสดุ อุปกรณ์และเทคโนโลยีเพื่อการศึกษาอื่น โดยเร่งรัดพัฒนาขีดความสามารถในการผลิต จัดให้มีเงินสนับสนุนการผลิตและมีแรงจูงใจในการผลิตรวมถึงการพัฒนาและการประยุกต์ใช้เทคโนโลยีเพื่อการศึกษา ตลอดจนการสื่อสารทุกรูปแบบสื่อตัวนำและโครงสร้างพื้นฐานอื่นที่จำเป็นต่อการส่งวิทยุกระจายเสียง วิทยุโทรทัศน์ วิทยุโทรคมนาคมและการสื่อสารในรูปแบบอื่น

10. นโยบายด้านการส่งเสริมกีฬานันทนาการและกิจกรรมเด็กเยาวชน ส่งเสริมสนับสนุนการดำเนินงานด้านกีฬานันทนาการ กิจกรรมเด็กเยาวชน รวมทั้งแหล่งเรียนรู้ตลอดชีวิตทุกรูปแบบบริการแก่เด็กเยาวชน ประชาชนอย่างหลากหลายพอเพียงและมีประสิทธิภาพ

11. นโยบายด้านการส่งเสริมอาชีพ สนับสนุน ส่งเสริมช่วยเหลือให้มีการประกอบอาชีพอิสระที่ถูกต้องตามกฎหมาย จัดให้มีการรวมกลุ่มอาชีพภูมิปัญญาท้องถิ่น สนับสนุนการระดมทุนและการจัดการนำวิทยากรต่าง ๆ มาประยุกต์ใช้ในการปรับปรุงการประกอบอาชีพ การจัดการตลาดให้ได้มาตรฐานและความเหมาะสมตามสภาพท้องถิ่น

12. นโยบายด้านการศึกษา ศิลปวัฒนธรรม จารีตประเพณีและภูมิปัญญาท้องถิ่น บำรุง รักษา ส่งเสริมและอนุรักษ์สถาบันศาสนา ศิลปวัฒนธรรม จารีตประเพณีและภูมิปัญญาท้องถิ่น เพื่อให้เกิดสังคมภูมิปัญญาแห่งการเรียนรู้และสังคมที่เอื้ออาทรต่อกันสืบทอดวัฒนธรรม ความภาคภูมิใจในเอกลักษณ์ความเป็นไทยและท้องถิ่น

แนวนโยบายการจัดการศึกษาในองค์กรปกครองส่วนท้องถิ่น (พ.ศ. 2545 - 2559) ที่จัดทำขึ้นเป็นการจัดทำภายใต้กรอบแห่งบทบัญญัติของกฎหมายที่เกี่ยวข้อง ซึ่งรวมทั้งพระราชบัญญัติการศึกษาแห่งชาติ พ.ศ. 2542 และพระราชบัญญัติเฉพาะขององค์กรปกครอง

ส่วนท้องถิ่นแต่ละประเภทเพื่อให้ครอบคลุมภารกิจทั้งหมดที่เกี่ยวกับการจัดการศึกษา ภายใต้อำนาจความรับผิดชอบขององค์กรปกครองส่วนท้องถิ่น องค์กรปกครองส่วนท้องถิ่นจึงสามารถนำนโยบายที่เหมาะสมกับศักยภาพความต้องการและความพร้อมไปปฏิบัติได้ โดยกระทรวงมหาดไทย ได้เสนอแนะยุทธศาสตร์การนำแผนนโยบายไปสู่การปฏิบัติ ดังนี้ (กรมส่งเสริมการปกครองส่วนท้องถิ่น. 2544 : 13 - 16)

#### 1. แนวทางการดำเนินการจัดการศึกษา

เนื่องจากองค์กรปกครองส่วนท้องถิ่นมีความแตกต่างกัน ทั้งด้านความพร้อมและศักยภาพ เมื่อพิจารณาแนวทางการดำเนินงานรับผิดชอบการจัดการศึกษาขององค์กรปกครองส่วนท้องถิ่น เพื่อให้เป็นไปตามรัฐธรรมนูญแห่งราชอาณาจักรไทย พุทธศักราช 2550 พระราชบัญญัติการศึกษาแห่งชาติ พ.ศ. 2542 และพระราชบัญญัติกำหนดแผนและขั้นตอนการกระจายอำนาจให้แก่องค์กรปกครองส่วนท้องถิ่น พ.ศ. 2542 สามารถดำเนินการได้ 2 แนวทาง คือ การดำเนินการจัดการศึกษาเองโดยดำเนินการได้ 2 กรณี คือ

##### 1.1 ดำเนินการจัดการศึกษาขึ้นเองภายในองค์กรปกครองส่วนท้องถิ่น

1.2 ดำเนินการรับถ่ายโอนภารกิจจัดการศึกษาที่รัฐจะถ่ายโอนภารกิจจัดการศึกษาของรัฐให้องค์กรปกครองส่วนท้องถิ่น เป็นผู้บริหารจัดการศึกษาสำหรับการดำเนินการ ทั้ง 2 กรณี องค์กรปกครองส่วนท้องถิ่นต้องผ่านการประเมินความพร้อมที่กระทรวงศึกษาธิการ มีหน้าที่ดำเนินการช่วยเหลือ ส่งเสริม สนับสนุนให้องค์กรปกครองส่วนท้องถิ่น มีความสามารถจัดการศึกษาได้ตามมาตรฐานที่กำหนดการดำเนินงาน โดยองค์กรปกครองส่วนท้องถิ่นมีส่วนร่วมเป็นการดำเนินการโดยองค์กรปกครองส่วนท้องถิ่น เข้าไปมีส่วนร่วมในการจัดการศึกษาของรัฐโดยเข้าไปมีส่วนร่วมในการบริหารจัดการ ส่งเสริม สนับสนุนงบประมาณวัสดุครุภัณฑ์อุปกรณ์ทางการศึกษาทรัพย์สินอื่นๆ รวมทั้งการเสนอแนะและร่วมพัฒนาการศึกษา

2. การพิจารณาความพร้อมในการจัดการศึกษาพิจารณาจากลักษณะและการแบ่งกลุ่มขององค์กรปกครองส่วนท้องถิ่น ดังนี้

2.1 องค์กรปกครองส่วนท้องถิ่นที่จัดการศึกษาอยู่แล้ว ดำเนินการจัดการศึกษาให้สอดคล้องกับพระราชบัญญัติการศึกษาแห่งชาติ พ.ศ. 2542 โดยเฉพาะการจัดการศึกษาขั้นพื้นฐานให้แก่ประชาชนในความรับผิดชอบของท้องถิ่นอย่างทั่วถึง ตามความต้องการของประชาชน

2.2 องค์กรปกครองส่วนท้องถิ่นที่ยังไม่ได้จัดการศึกษา ดำเนินการจัดบริการทางการศึกษาแก่ประชาชนในความรับผิดชอบของท้องถิ่นให้สอดคล้องกับรัฐธรรมนูญพระราชบัญญัติการศึกษาแห่งชาติพระราชกำหนดแผนและขั้นตอนการกระจายอำนาจให้แก่องค์กรปกครองส่วนท้องถิ่น ตามความเหมาะสมความพร้อมและตามความต้องการของท้องถิ่น

### 3. องค์กรปกครองส่วนท้องถิ่น จะจัดการศึกษาพิจารณาจาก

- 3.1 ความต้องการและข้อคิดเห็นของประชาชนในท้องถิ่น
- 3.2 ความคิดเห็นของสภาท้องถิ่น
- 3.3 ข้อมูลข้อเท็จจริง (จำนวนโรงเรียน จำนวนเด็ก สภาพที่ตั้ง ฯลฯ)
- 3.4 ข้อคิดเห็นของบุคลากรในสถานศึกษาที่จะโอน
- 3.5 ศักยภาพของท้องถิ่น (คน เงิน วัสดุ การจัดการ)

4. การใช้แผนเป็นเครื่องมือในการพัฒนา เมื่อองค์กรปกครองส่วนท้องถิ่นพิจารณา ระดับความพร้อมและศักยภาพแล้ว จะนำนโยบายตามกรอบภารกิจ ซึ่งสอดคล้องกับระดับความพร้อมขององค์กรปกครองส่วนท้องถิ่น มาจัดทำแผนพัฒนาการศึกษา ศาสนาและวัฒนธรรม และแผนปฏิบัติการจัดการศึกษาขององค์กรปกครองส่วนท้องถิ่น โดยยึดหลักเกณฑ์การดำเนินการ ดังนี้

- 4.1 กำหนดเป้าหมายให้ชัดเจนครอบคลุมภารกิจตามกฎหมาย ครอบคลุมกลุ่มเป้าหมายและพื้นที่อย่างทั่วถึง
- 4.2 ประชาชนมีส่วนร่วมกำหนดความต้องการ ร่วมวางแผน ร่วมดำเนินการ ตามแผนและร่วมติดตามประเมินผลการดำเนินการตามแผน
- 4.3 ใช้แผนเป็นแนวทางในการบริหารกิจการและสนองตอบปัญหา และความต้องการของประชาชนอย่างเป็นรูปธรรม
- 4.4 การกำหนดกิจกรรมโครงการในแผนต้องมุ่งหลักความเป็นไปได้และประโยชน์สูงสุดที่ประชาชนในท้องถิ่นจะได้รับ

5. การประชาสัมพันธ์สร้างความเข้าใจแก่ผู้เกี่ยวข้อง ใช้สื่อและวิธีการทุกรูปแบบที่จะชี้แจงให้ประชาชนหน่วยงานที่เกี่ยวข้องขององค์กรเอกชน ให้รู้จักและเข้าใจกับแนวทางและแผนการดำเนินงานขององค์กรปกครองส่วนท้องถิ่นในการพัฒนาการศึกษา ศาสนาและศิลปวัฒนธรรม เพื่อนำไปสู่การร่วมมือจากทุกฝ่าย

6. การระดมทรัพยากรและความร่วมมือจากทุกฝ่าย สร้างความตระหนักในความเป็นส่วนหนึ่งของสังคมให้แก่กลไกทางสังคมทุกส่วน ทั้งกลุ่มประชาชน ภาครัฐและเอกชน เพื่อให้มีส่วนร่วมในการดำเนินการพัฒนาท้องถิ่นทุกรูปแบบ ทั้งการสนับสนุนกำลังกาย กำลังใจ กำลังทรัพย์ ตลอดจนความคิดเห็นหรือการติดตามตรวจสอบ เพื่อให้กิจกรรมต่าง ๆ บังเกิดผลเป็นรูปธรรม

7. การเตรียมความพร้อมในการรับผิดชอบจัดการศึกษา โดยการปรับโครงสร้างการบริหารจัดการการศึกษา ศาสนา วัฒนธรรมและภูมิปัญญาท้องถิ่น ตลอดจนสร้างองค์ความรู้

กรอบความคิดและพัฒนาเทคนิคการบริหารจัดการการศึกษาให้บุคลากรของท้องถิ่นสามารถจัดการศึกษาได้ตามเกณฑ์มาตรฐาน ตลอดจนจัดระบบนิเทศประเมินผลการดำเนินงานอย่างมีคุณภาพและประสิทธิภาพ

สรุปได้ว่า แนวนโยบายการจัดการศึกษาขององค์กรปกครองส่วนท้องถิ่น เป็นนโยบายที่ส่งเสริมและสนับสนุนการจัดการศึกษาทั้งการศึกษาในระบบ นอกระบบและการศึกษาตามอัธยาศัย เพื่อให้องค์กรปกครองส่วนท้องถิ่นใช้เป็นแนวทางในการจัดและพัฒนาการศึกษาท้องถิ่นที่เหมาะสมกับศักยภาพ ตามความพร้อมและตรงตามความต้องการขององค์กรปกครองส่วนท้องถิ่นแต่ละรูปแบบแต่ละแห่งให้มีคุณภาพ ประสิทธิภาพ ประสิทธิผลและมีมาตรฐาน สามารถพัฒนาศักยภาพคนของท้องถิ่นให้มีคุณภาพต่อไป

### การจัดการศึกษาปฐมวัยขององค์กรปกครองส่วนท้องถิ่น

การจัดการศึกษาสำหรับวัยเด็กเล็ก หรือปฐมวัย คือ การจัดประสบการณ์การเรียนรู้ในเด็กช่วงอายุระหว่าง 3 - 5 ปี เป็นการจัดการศึกษาที่มีความสำคัญอย่างยิ่ง สำหรับรากฐานการพัฒนาบุคคลให้เป็นผู้ที่มีคุณภาพ สมบูรณ์ทั้งร่างกายและจิตใจ ให้มีความพร้อมด้านร่างกาย อารมณ์ จิตใจ สังคม สติปัญญา มีคุณธรรมและจริยธรรม เพื่อศักยภาพในการศึกษาต่อในระดับที่สูงขึ้นต่อไป เนื่องจากเด็กในช่วงนี้ เป็นช่วงที่มีความเจริญเติบโตเต็มที่และเป็นวัยที่มีความสำคัญที่สุดของการวางรากฐานชีวิต

#### 1. ปรัชญาและแนวคิดเกี่ยวกับการจัดการศึกษาปฐมวัย

##### ปรัชญาการจัดการศึกษาปฐมวัย

ปรัชญาการจัดการศึกษาที่เป็นที่ยอมรับและนำมาประยุกต์ใช้กับการจัดการศึกษาปฐมวัย มีดังนี้ คือ กระทรวงศึกษาธิการ (2546 ข : 5) ได้กล่าวว่า ปรัชญาการศึกษาปฐมวัยเป็นการพัฒนาเด็กแรกเกิดจนถึง 5 ปี บนพื้นฐานการอบรมเลี้ยงดูและส่งเสริมกระบวนการเรียนรู้ที่สนองต่อธรรมชาติ และพัฒนาการของเด็กแต่ละคนตามศักยภาพภายใต้บริบทสังคม วัฒนธรรมที่เด็กอาศัยอยู่ ด้วยความรัก ความเอื้ออาทรและความเข้าใจของทุกคนเพื่อสร้างรากฐาน คุณภาพชีวิตให้เด็กพัฒนาไปสู่การเป็นมนุษย์ที่สมบูรณ์เกิดคุณค่าต่อตนเองและสังคม

เพสตาลอสซี (Pestalozzi, 1946 : 18 - 27 ; อ้างถึงในกรมส่งเสริมการปกครองท้องถิ่น, 2541 : 12) นักการศึกษาชาวสวิส เชื่อว่า ความรักเป็นพื้นฐานที่สำคัญและจำเป็นในการพัฒนาเด็กทั้งด้านร่างกายและสติปัญญา เขาเชื่อว่าเด็กแต่ละคนแตกต่างกันหรือที่เรียกว่า มีความแตกต่างระหว่างบุคคล ไม่ว่าจะเป็นด้านความสนใจ ด้านความต้องการหรือระดับความสามารถของการเรียนรู้ เป็นต้น ความคิดในเรื่องการเตรียมความพร้อม และเห็นว่าเด็กไม่ควรถูกบังคับให้

เรียนรู้ ด้วยการท่องจำ แต่ต้องใช้เวลาและประสบการณ์แก่เด็กในการทำความเข้าใจ ส่วนเฟรเบล (Froebel. 1852 ; อ้างถึงในกรมส่งเสริมการปกครองส่วนท้องถิ่น. 2554 : 13) ผู้ได้รับการยกย่องว่าเป็นบิดาแห่งการอนุบาลศึกษา มีความเชื่อว่า ครูควรส่งเสริมพัฒนาการตามธรรมชาติของเด็ก ให้เจริญด้วยการกระตุ้นให้เด็กเกิดความคิดสร้างสรรค์อย่างเสรี โดยใช้การเล่นและการทำกิจกรรมเป็นเครื่องมือ เพราะการเล่นเป็นการทำงานและการเรียนรู้ของเด็ก ส่วนรูสโซ (Rousseau. 1778 ; อ้างถึงในกรมส่งเสริมการปกครองส่วนท้องถิ่น. 2550 : 114) นักปรัชญาด้านการเมืองและการศึกษา ชาวฝรั่งเศสได้เสนอแนวคิดที่สำคัญ คือ การจัดประสบการณ์ให้เด็กเล็กเรียนรู้จากประสบการณ์จากการทำกิจกรรม การเรียนจากธรรมชาติโดยคำนึงถึงความแตกต่างระหว่างบุคคล ทั้งนี้ มอสเตสซอรี (Montessori. 1870 - 1952 ; อ้างถึงในกรมส่งเสริมการปกครองส่วนท้องถิ่น. 2550 : 115) แพทย์ชาวอิตาลี ได้กำหนดปรัชญาการพัฒนาเด็กไว้ว่า เด็กทุกคนปรารถนาการเรียนรู้อย่างอิสระจากการเล่น การกระทำและการพัฒนาไปตามขั้นตอน สติปัญญาจะพัฒนาขึ้นจากการได้สัมผัสและการฝึกการรับรู้อันเป็นทักษะเบื้องต้นของการอ่าน เขียนและการสะกดคำด้วยความแตกต่างระหว่างบุคคล เป็นแนวทางในการปฏิบัติกิจกรรม ครูเป็นเพียงผู้แนะนำ ช่วยเหลือและดูแลเรื่องสุขภาพอนามัยสอดคล้องกับดิวอี้ (Dewey. 1962 ; อ้างถึงในกรมส่งเสริมการปกครองส่วนท้องถิ่น . 2550 : 115) เชื่อว่าเด็กเล็ก ๆ ต้องเรียนรู้จากการกระทำ จากการทดลองและการค้นพบด้วยตนเอง (Learning By Doing) คิดอย่างสร้างสรรค์และทักษะในการตัดสินใจ ดิวอี้ เรียกร้องให้มีการเตรียมสภาพแวดล้อมให้เด็กเพื่อให้เด็กสามารถเรียนรู้และมีประสบการณ์ด้วยตนเอง ครูเป็นเพียงผู้จัดเตรียมประสบการณ์

ฮิลล์ (Hill. 1946 ; อ้างถึงใน กรมส่งเสริมการปกครองท้องถิ่น. 2550 : 115)

นักการศึกษาชาวอเมริกัน เสนอแนวคิดการจัดประสบการณ์สำหรับเด็กอนุบาลไว้ว่า เด็กควรได้รับการพัฒนากล้ามเนื้อใหญ่ก่อนกล้ามเนื้อเล็ก ต้องให้เวลาเด็กให้มากในการส่งเสริมจินตนาการและสร้างสรรค์กระบวนการที่เด็กทำงานสำคัญยิ่งกว่าผลงานของเด็ก ฮิลล์ เป็นผู้ริเริ่มคิดบล็อกลวงขนาดใหญ่ ให้เด็กเข้าไปข้างใน ได้เป็นผู้นำกระดิ่งเหล็กสามเหลี่ยมและเครื่องเคาะจังหวะมาใช้ ส่วนวอลดอร์ฟ (Woldorf. 1946 ; อ้างถึงในกระทรวงศึกษาธิการ. 2546ข : 43) เสนอแนวคิดที่เด็กปฐมวัยเริ่มเรียนรู้จากการเลียนแบบ ครูผู้สอนควรเป็นแบบอย่างที่ดีกับเด็ก จุดมุ่งหมายของวอลดอร์ฟ คือช่วยให้นุชนัยบรรลุศักยภาพสูงสุดที่ตนมีพัฒนามนุษย์ให้เป็นมนุษย์ที่สมบูรณ์ โดยเน้นในเรื่องจิต วิญญาณ ความรู้สึก การสร้างเจตคติในตัวเด็ก และ การใช้สื่อ วัสดุ อุปกรณ์ที่ทำจากธรรมชาติ

สรุปได้ว่า จากปรัชญาทางการศึกษาที่เกี่ยวกับการศึกษาปฐมวัย ของนักการศึกษาที่กล่าวมานั้น ล้วนแต่เป็นปรัชญาที่ได้รับการยอมรับ ผู้ดูแลเด็กและบุคลากรที่เกี่ยวข้องต้องทำ



ความเข้าใจและสามารถนำมาประยุกต์ใช้ในการจัดการศึกษาปฐมวัยให้เหมาะสม เพื่อให้เด็กได้มีโอกาสพัฒนาตนเองให้เหมาะสมกับวัยตามลำดับขั้นอย่างสมดุลและเต็มตามศักยภาพ

### แนวคิดเกี่ยวกับการจัดการศึกษาปฐมวัย

การจัดการศึกษาปฐมวัยนั้นมีแนวคิดอยู่หลายประการด้วยกัน โดยแนวคิดที่สำคัญของนักปรัชญาในแต่ละยุคสมัยที่มีผู้กล่าวถึงและเป็นที่ยอมรับ รวมตลอดถึงการนำมาประยุกต์ใช้กับการจัดการศึกษาปฐมวัย ในปัจจุบันมีหลากหลายแนวคิด ซึ่งจะได้เสนอแนวคิดของนักการศึกษาที่สำคัญ ดังนี้

เฟรอเบล (Froebel. 1974 ; อ้างถึงใน นกนตร ธรรมบวร. 2546 : 9) นักการศึกษาชาวเยอรมัน มีความเชื่อว่า ครูควรส่งเสริมพัฒนาการตามธรรมชาติของเด็กให้เจริญขึ้นด้วยการกระตุ้นให้เกิดความคิดสร้างสรรค์อย่างเสรี โดยใช้การเล่นและกิจกรรมเป็นเครื่องมือ Froebel ได้จัดอาคาร สถานที่ให้ร่มรื่นและเน้นเรื่องกิจกรรมของเด็ก

มอนเตสเซอร์รี่ (Montessori.1972 ; อ้างถึงใน นกนตร ธรรมบวร. 2546 : 11) เป็นแพทย์และเป็นนักจิตวิทยาชาวอิตาลี ซึ่งมีแนวคิดส่วนใหญ่แล้วเห็นด้วยกับหลักการของฟร็อบเอล (Froebel) สิ่งที่ขัดแย้ง คือ เรื่องการจัดชั้นเรียนไว้เป็นระเบียบตายตัว ซึ่งมอนเตสเซอร์รี่ (Montessori) มีความคิดในการให้เสรีภาพแก่เด็ก เพื่อแสวงหาความรู้โดยปล่อยให้เด็กมีประสบการณ์จากสิ่งแวดล้อมด้วยตนเองและด้วยความสมัครใจ

ดิวอี้ (Dewey.1973 ; อ้างถึงใน นกนตร ธรรมบวร. 2546 : 10) ได้เน้นว่า เด็กควรจะมีเสรีภาพในการคิดการแสดงออกการศึกษาจะต้องเน้นผู้เรียนเป็นสำคัญ เขาไม่เห็นด้วยกับบทบาทที่จะให้เด็กนักเรียนเป็นฝ่ายรับ โดยต้องให้ครูเป็นฝ่ายสอนให้ตลอดเวลา จากแนวคิดดังกล่าวข้างต้นล้วนมีคุณค่าในการนำมาเป็นแนวทางในการจัดการศึกษาแก่เด็กปฐมวัย สิ่งที่มีนัยมีความสอดคล้องกันในหลักการที่สนองความต้องการของเด็กในวัยนี้ และเน้นถึงการให้อิสระและให้เด็กได้แสดงออกตามธรรมชาติโดยเฉพาะแนวคิดของ Dewey ซึ่งเน้นถึงการยึดเด็กเป็นศูนย์กลางให้เด็ก มีบทบาทสำคัญในการเรียน เพื่อเป็นแนวทางในการจัดการศึกษาปัจจุบัน

### 2. ความหมายของการจัดการศึกษาปฐมวัย

การจัดการศึกษาปฐมวัย เป็นการจัดการศึกษาที่มีความสำคัญอย่างยิ่ง สำหรับรากฐานการพัฒนามนุษย์ให้เป็นผู้ที่มีคุณภาพ มีความสมบูรณ์และเกิดความพร้อมทั้งด้านร่างกาย อารมณ์ จิตใจ สังคมและสติปัญญา ซึ่งได้มีนักการศึกษาหลายท่านได้ให้ความหมายของการศึกษาปฐมวัยได้ดังนี้

กรมส่งเสริมการปกครองท้องถิ่น (2540 : 120) กล่าวถึง การศึกษาปฐมวัยว่า หมายถึง การศึกษาปฐมวัย อนุบาลศึกษาและการพัฒนาเด็กเล็กที่มีอายุระหว่าง 3 - 5 ปี ซึ่งสถานที่จัดการศึกษาของเด็กในระดับนี้ ในพระราชบัญญัติการศึกษาแห่งชาติ พ.ศ. 2542 กล่าวว่าได้แก่ ศูนย์เด็กเล็กศูนย์พัฒนาเด็กเล็ก ศูนย์พัฒนาเด็กก่อนเกณฑ์ของสถาบันศาสนา ศูนย์บริการช่วยเหลือระยะแรกเริ่มของเด็กพิการและเด็กซึ่งมีความต้องการพิเศษหรือสถานพัฒนาเด็กปฐมวัย ที่เรียกชื่อเป็นอย่างอื่น

นภเนตร ธรรมบวร (2542 : 31) กล่าวว่า การศึกษาปฐมวัย คือ การจัดการศึกษาที่มีจุดมุ่งหมาย เพื่อให้เกิดการเปลี่ยนแปลงต่อการพัฒนาการในเด็กตั้งแต่แรกเกิดถึง 8 ขวบ หรือชั้นประถมศึกษาปีที่ 3 การจัดการเด็กในที่นี้รวมถึงการจัดการศึกษาอย่างเป็นทางการ (Formal Group Settings) และการจัดการศึกษาแบบไม่เป็นทางการ (Informal Group Settings) เพราะการเรียนรู้ของเด็กในช่วงวัยดังกล่าวถือเป็นรากฐานของการเรียนรู้ในอนาคต

สรุปได้ว่า การศึกษาปฐมวัยเป็นการศึกษาที่จัดขึ้น เพื่อช่วยเหลือ ดูแล และสนับสนุนแก่ครอบครัวและผู้ปกครอง ที่สืบเนื่องมาจากปัญหาการทำงานของผู้ปกครอง ปัญหาครอบครัว และการเปลี่ยนแปลงของสังคม ทำให้บริการการศึกษาต้องครอบคลุมการดูแลเด็กและการศึกษาตั้งแต่แรกเกิดถึงอายุ 8 ปี ทั้งนี้ การอนุบาลศึกษาถูกผนวกไปเป็นส่วนหนึ่งของการศึกษาปฐมวัย ผู้ทำหน้าที่เกี่ยวกับการศึกษาปฐมวัยจะต้องมีความรู้ ทั้งทางด้านการศึกษาปฐมวัย พัฒนาการของเด็กและการเลี้ยงดูเด็กอย่างถูกต้อง โดยสอดคล้องกับงานและภารกิจที่จัดขึ้นในสถานเลี้ยงเด็ก โรงเรียนเด็กเล็กหรือ โรงเรียนอนุบาล

### 3. ความเป็นมาของการจัดการศึกษาปฐมวัย

การจัดการศึกษาปฐมวัยที่ผ่านมามีชื่อเรียกหลากหลาย เช่น การอนุบาลศึกษา การศึกษาก่อนประถมศึกษา การศึกษาก่อนวัยเรียนและการศึกษาปฐมวัย แต่ไม่ว่าจะเรียกอย่างไร ความหมายที่เป็นสากล หมายถึง การจัดการศึกษาในลักษณะการอบรมเลี้ยงดูและให้การศึกษา เพื่อเตรียมความพร้อมให้เด็กแรกเกิด - 5 ปี ก่อนเข้าเรียนในระดับประถมศึกษา ประเทศไทยมีการจัดการศึกษาปฐมวัยมานานกว่า 50 ปี มีสถานศึกษาหลายประเภท เช่น โรงเรียนสังกัดสำนักงานคณะกรรมการการศึกษาขั้นพื้นฐาน โรงเรียนอนุบาลเอกชน ศูนย์เด็กก่อนเกณฑ์ในวัด โรงเรียนสังกัดกรุงเทพมหานคร โรงเรียนเทศบาล ศูนย์พัฒนาเด็กเล็ก และเมื่อประกาศใช้พระราชบัญญัติการศึกษาแห่งชาติ พ.ศ. 2542 มาตรา 12 ทำให้บุคคลครอบครัวองค์กรชุมชนสามารถจัดการศึกษาได้เอง (สำนักงานคณะกรรมการการศึกษาขั้นพื้นฐาน. 2548 : 1)

#### 4. ความสำคัญของการจัดการศึกษาปฐมวัย

การศึกษาปฐมวัยเป็นการศึกษาที่มีความสำคัญยิ่ง เพราะเป็นรากฐานของชีวิตมนุษย์ และมีอิทธิพลต่อชีวิตของคนเราเป็นอย่างยิ่ง การพัฒนาเด็กปฐมวัยควรเริ่มต้นตั้งแต่แรกเกิดถึง 5 ปี ซึ่งนักการศึกษาและนักจิตวิทยามีความคิดเห็นตรงกันว่า การพัฒนาเด็กในวัยนี้เป็นช่วงเวลาสำคัญสำหรับการพัฒนาทางสมองของบุคคล โดยเฉพาะระบบประสาทและเซลล์สมองจะเจริญเติบโตประมาณร้อยละ 70 - 80 ของผู้ใหญ่ และการศึกษาในช่วงวัยนี้ เป็นการเตรียมความพร้อมให้เด็กได้เจริญเติบโตเต็มตามศักยภาพ โดยให้การอบรมเลี้ยงดูควบคู่กับการให้การศึกษาที่เป็นพื้นฐานที่จำเป็นต่อการดำรงชีวิตหรือเรียกว่า Educare พระราชบัญญัติการศึกษาแห่งชาติ พ.ศ. 2542 มาตรา 13 (1) กำหนดให้บิดา มารดา หรือผู้ปกครอง มีสิทธิได้รับการสนับสนุนจากรัฐให้มีความรู้ความสามารถในการอบรมเลี้ยงดู และการให้การศึกษาแก่บุตรหรือบุคคล ซึ่งอยู่ในความดูแล ทั้งนี้เพื่อเสริมสร้างให้เด็กมีพัฒนาการที่ดีทั้งด้านร่างกาย อารมณ์ จิตใจ สังคม สติปัญญา และบุคลิกภาพ นโยบายและแผนการศึกษาสำหรับเด็กปฐมวัย (0 - 5 ปี) พ.ศ. 2545 - 2549 ของสำนักงานคณะกรรมการการศึกษาแห่งชาติ (2544 : 4) ได้ให้ความสำคัญของการพัฒนาเด็กปฐมวัยไว้ 5 ประการ คือ

1. การพัฒนามนุษย์อย่างมีประสิทธิภาพจำเป็นต้องเริ่มตั้งแต่อยู่ในครรภ์ช่วงปฐมวัย และต่อเนื่องตลอดชีวิต
2. หลักวิชาการและการวิจัยได้แสดงว่า ปัจจัยแวดล้อมและการเลี้ยงดูที่เหมาะสมสามารถเปลี่ยน โครงสร้างและประสิทธิภาพการทำงานของสมองมนุษย์ได้เวลาที่สำคัญและจำเป็นที่สุดในการพัฒนาสมองคือในช่วง 5 ปีแรกของชีวิต
3. การพัฒนาคุณภาพมนุษย์ที่ยั่งยืนและป้องกันปัญหาสังคมในระยะยาว จำเป็นต้องเริ่มพัฒนาตั้งแต่ปฐมวัย โดยเน้นให้ครอบครัวเป็นแกนหลักและชุมชนเป็นฐานที่มีส่วนร่วมอย่างแท้จริงในการพัฒนาเลี้ยงดูเด็กทุกขั้นตอน
4. แนวคิดในการพัฒนาเด็กเพื่อให้มีพัฒนาการทุกด้านอย่างสมดุล นับตั้งแต่ปฏิสนธิ จวบจนเจริญวัย จำเป็นต้องมีการตื่นตัวและผนึกกำลังกันทุกฝ่ายทั้งภาครัฐและเอกชนร่วมกัน ส่งเสริมครอบครัวให้พ่อแม่มีความรักความรู้สามารถเลี้ยงดูบุตรหลานได้ถูกวิธี
5. ผู้ดูแลเด็ก ครู รวมทั้งเจ้าหน้าที่สาธารณสุข มีบทบาทสำคัญยิ่งต่อการพัฒนาเด็กปฐมวัยให้เจริญเติบโตพัฒนาไปในทางที่พึงประสงค์ บุคคลเหล่านี้ต้องมีหลักวิชาและทักษะในการเลี้ยงดูเด็ก

กระทรวงศึกษาธิการ ได้จัดทำแนวการจัดประสบการณ์ระดับก่อนประถมศึกษาเมื่อ พ.ศ. 2539 ซึ่งต่อมากระทรวงศึกษาธิการได้ปรับปรุงแนวการจัดประสบการณ์ระดับก่อน

ประถมศึกษาและประกาศใช้เป็นหลักสูตรก่อนประถมศึกษาพุทธศักราช 2540 และได้พัฒนาเป็นหลักสูตรการศึกษาปฐมวัย พุทธศักราช 2546 ที่ใช้อยู่ปัจจุบันหลักสูตรดังกล่าว ครอบคลุมอายุเด็กปฐมวัยตั้งแต่แรกเกิด - 5 ปี โดยแบ่งเป็น 2 ส่วน ตามช่วงอายุคืออายุแรกเกิด - 3 ปี และอายุ 3 - 5 ปี ซึ่งในช่วงกลุ่มอายุแรกการอบรมเลี้ยงดูจะมุ่งเน้นที่พ่อแม่และครอบครัวส่วนช่วงกลุ่มอายุหลังมีสถานศึกษาดูแล ได้แก่ สถานศึกษาของสำนักงานคณะกรรมการการศึกษาขั้นพื้นฐานที่กระจายอยู่ทั่วประเทศจัดการศึกษาปฐมวัย คือ ชั้นอนุบาลศึกษาปีที่ 1 - 2 ดูแลเด็กอายุ 4 - 5 ปี ส่วนสถานศึกษาเอกชน จัดการศึกษาปฐมวัย ชั้นอนุบาลศึกษาปีที่ 1 - 2 - 3 ดูแลเด็กอายุ 3 - 5 ปี นอกจากนี้ ยังมีสถานศึกษาขององค์กรปกครองส่วนท้องถิ่นที่ดูแลเด็กอายุ 3 ปีขึ้นไป (สำนักงานคณะกรรมการการศึกษาขั้นพื้นฐาน. 2548 : 1)

จากข้อมูลดังกล่าว จะเห็นได้ว่า การจัดการเรียนการสอนระดับปฐมวัยเป็นสิ่งจำเป็นและสำคัญต่อการพัฒนาการสมวัยอย่างสมดุล ทั้งด้านร่างกาย อารมณ์ จิตใจ สังคมและสติปัญญา อันจะส่งผลไปสู่ความเป็นผู้ใหญ่ที่มีคุณภาพและเป็นทรัพยากรมนุษย์ที่มีค่าของประเทศชาติสืบต่อไป โดยมีหลักการจัดการศึกษาปฐมวัย ดังนี้ (กระทรวงศึกษาธิการ. 2546 : 1)

1. หลักการพัฒนาเด็กโดยองค์รวม โดยเริ่มจากการพัฒนาด้านร่างกายให้แข็งแรง สมบูรณ์ กระตุ้นให้สมองได้รับการพัฒนาอย่างเต็มที่ พัฒนาด้านมีความรู้สึก จิตใจและอารมณ์ให้เป็นผู้มีความรู้สึกที่ดีต่อตนเอง เชื้อมั่นในตนเอง ร่าเริง แจ่มใส สามารถควบคุมอารมณ์ตนเองได้ พัฒนาด้านสังคม โดยให้มีโอกาสปฏิสัมพันธ์กับบุคคลและสิ่งแวดล้อมรอบตัวมีมนุษย์สัมพันธ์ที่ดี สามารถดำรงชีวิตร่วมกับผู้อื่นได้อย่างมีความสุข รวมทั้งพัฒนาสติปัญญา ส่งเสริมความคิดสร้างสรรค์บนวิถีชีวิตของเด็กตามสภาพครอบครัว บริบทของชุมชน สังคมและวัฒนธรรมไทย
2. หลักการจัดประสบการณ์ที่ยืดหยุ่นเป็นสำคัญ โดยจัดการอบรมเลี้ยงดูด้วยความรัก ความเอาใจใส่และจัดการเรียนรู้ผ่านการเล่นและกิจกรรมที่เหมาะสมกับวัย โดยคำนึงถึงความแตกต่างระหว่างบุคคลเน้นเรียนให้สนุกเล่นให้มีความรู้และเกิดพัฒนาการสมวัยอย่างสมดุล
3. หลักการสร้างเสริมความเป็นไทยโดยการปลูกฝังจิตสำนึกความเป็นคนไทย ความเป็นชาติไทยที่มีวัฒนธรรมอันดีงาม เคารพนับถือและกตัญญูกตเวทีต่อบิดา มารดา มีชาติ ศาสนาพระมหากษัตริย์เป็นศูนย์รวมจิตใจ ทำให้เกิดความรัก ความภาคภูมิใจในตนเอง ครอบครัว ท้องถิ่นและประเทศไทย
4. หลักความร่วมมือ โดยครอบครัว ชุมชนและสถานศึกษา ร่วมมือกันในการอบรมเลี้ยงดูและพัฒนาเด็กให้มีพัฒนาการเหมาะสมกับวัย สามารถดำรงชีวิตประจำวันได้อย่างมีคุณภาพ และมีความสุข ตลอดจนพร้อมที่จะเรียนรู้ในการศึกษาขั้นพื้นฐานต่อไป

5. หลักแห่งความสอดคล้องอุดมการณ์และมาตรฐานในการจัดการศึกษาปฐมวัยต้องสอดคล้องกับสาระบัญญัติในรัฐธรรมนูญแห่งราชอาณาจักรไทย พุทธศักราช 2540 พระราชบัญญัติการศึกษาแห่งชาติ พ.ศ. 2542 และที่แก้ไขเพิ่มเติม (ฉบับที่ 2) พ.ศ. 2545 นโยบายการศึกษาของรัฐบาลที่แถลงต่อรัฐสภาสอดคล้องกับมาตรฐานการศึกษาของชาติและสัมพันธ์เชื่อมโยงกับมาตรฐานการศึกษาขั้นพื้นฐาน

สรุปได้ว่า หลักการจัดการศึกษาปฐมวัยมุ่งเน้นให้ผู้ที่เกี่ยวข้องและผู้สอนยึดเป็นแนวหลักมาตรฐานสำคัญในการจัดการเรียนการสอน เพื่อให้เด็กได้รับการพัฒนาสมวัยอย่างสมดุลทั้งด้านร่างกาย อารมณ์ จิตใจ สังคมและสติปัญญา

#### 5. มาตรฐานการจัดการศึกษาระดับปฐมวัยขององค์กรปกครองส่วนท้องถิ่น

มาตรฐานการศึกษาขั้นพื้นฐานระดับการศึกษาปฐมวัยของสถานศึกษา สังกัดองค์กรปกครองส่วนท้องถิ่นมี 24 มาตรฐาน 104 ตัวบ่งชี้ เพื่อเป็นแนวทางในการพัฒนาคุณภาพการศึกษาอย่างมีประสิทธิภาพและประสิทธิผล ประกอบด้วย (กรมส่งเสริมการปกครองท้องถิ่น. ม.ป.ป. : 1 - 34)

#### มาตรฐานด้านปัจจัยทางการศึกษา (จำนวน 5 มาตรฐาน 24 ตัวบ่งชี้)

มาตรฐานที่ 1 ครูมีคุณธรรมจริยธรรมมีวุฒิ/ ความรู้ความสามารถตรงกับงานที่รับผิดชอบ หมั่นพัฒนาตนเองเข้ากับชุมชน ได้ดีมีครูและบุคลากรสนับสนุนเพียงพอ

มาตรฐานที่ 2 ครูมีความสามารถในการจัดการประสบการณ์การเรียนรู้อย่างมีประสิทธิภาพและเน้นผู้เรียนเป็นสำคัญ

มาตรฐานที่ 3 ผู้บริหารมีคุณธรรมจริยธรรมมีภาวะผู้นำและมีความสามารถในการบริหารจัดการ

มาตรฐานที่ 4 สถานศึกษามีจำนวนผู้เรียนและอายุตามเกณฑ์

มาตรฐานที่ 5 สถานศึกษามีทรัพยากรและสภาพแวดล้อมที่เอื้อต่อการจัดการศึกษาอย่างมีประสิทธิภาพ

#### มาตรฐานด้านกระบวนการทางการศึกษา (จำนวน 8 มาตรฐาน 40 ตัวบ่งชี้)

มาตรฐานที่ 6 สถานศึกษามีการจัดองค์กร โครงสร้างระบบการบริหารและพัฒนาองค์กรอย่างเป็นระบบครบวงจร

มาตรฐานที่ 7 สถานศึกษามีการบริหารและการจัดการศึกษาโดยใช้สถานศึกษาเป็นฐาน

มาตรฐานที่ 8 สถานศึกษามีการจัดหลักสูตรและกระบวนการเรียนรู้ที่เน้นผู้เรียนเป็นสำคัญ

มาตรฐานที่ 9 สถานศึกษามีการจัดกิจกรรมส่งเสริมคุณภาพผู้เรียนอย่างหลากหลาย  
 มาตรฐานที่ 10 สถานศึกษามีการจัดสภาพแวดล้อมและการบริการที่ส่งเสริมให้  
 ผู้เรียนพัฒนาตามธรรมชาติเต็มศักยภาพ

มาตรฐานที่ 11 สถานศึกษามีการสนับสนุนและใช้แหล่งการเรียนรู้และภูมิปัญญา  
 ท้องถิ่น

มาตรฐานที่ 12 สถานศึกษามีการร่วมมือกันระหว่างบ้านองค์กรศาสนาสถาบัน  
 ทางวิชาการองค์กรภาครัฐและเอกชนเพื่อพัฒนาวิธีการเรียนรู้ในชุมชน

มาตรฐานที่ 13 สถานศึกษามีการจัดระบบประกันคุณภาพภายในสถานศึกษา  
 เป็นส่วนหนึ่งของการบริหารการศึกษา

มาตรฐานด้านการผลิต (ผู้เรียน) (จำนวน 11 มาตรฐาน 40 ตัวบ่งชี้)

มาตรฐานที่ 14 ผู้เรียนมีคุณธรรมจริยธรรมและค่านิยมที่พึงประสงค์

มาตรฐานที่ 15 ผู้เรียนมีจิตสำนึกในการอนุรักษ์และพัฒนาสิ่งแวดล้อม

มาตรฐานที่ 16 ผู้เรียนมีทักษะในการทำงานรักการทำงานสามารถทำงานร่วมกับ  
 ผู้อื่นได้และมีเจตคติที่ดีต่ออาชีพสุจริต

มาตรฐานที่ 17 ผู้เรียนมีความสามารถในการคิดวิเคราะห์คิดสังเคราะห์มีวิจารณญาณ  
 มีความคิดสร้างสรรค์คิดได้ตรงและมีวิสัยทัศน์

มาตรฐานที่ 18 ผู้เรียนมีความรู้และทักษะที่จำเป็นตามหลักสูตร

มาตรฐานที่ 19 ผู้เรียนมีทักษะในการแสวงหาความรู้ด้วยตนเอง รักการเรียนรู้  
 และพัฒนาตนเองอย่างต่อเนื่อง

มาตรฐานที่ 20 ผู้เรียนมีสุขนิสัยสุขภาพกายและสุขภาพจิตที่ดี

มาตรฐานที่ 21 ผู้เรียนมีสุนทรียภาพและลักษณะนิสัยด้านศิลปะดนตรี  
 และการเคลื่อนไหว

มาตรฐานที่ 22 ผู้เรียนเป็นสมาชิกที่ดีของครอบครัว ชุมชน สังคมและปฏิบัติตน  
 ตามระบอบประชาธิปไตยอันมีพระมหากษัตริย์ทรงเป็นประมุข

มาตรฐานที่ 23 ผู้บริหารสถานศึกษาครูและผู้เรียนมีคุณภาพเป็นที่ยอมรับ  
 ของผู้ปกครองและชุมชน

มาตรฐานที่ 24 สถานศึกษามีมาตรฐานเป็นที่พึงพอใจและยอมรับโดยผู้ปกครอง  
 และชุมชนให้การสนับสนุนและมีส่วนร่วมในการพัฒนาการศึกษา

สรุปได้ว่า การจัดการศึกษาปฐมวัยมีความสำคัญและจำเป็นอย่างยิ่งที่จะต้องมีหลักประกันได้ว่า เด็กปฐมวัยซึ่งจะเติบโตเป็นเยาวชนของชาติในอนาคตจะได้รับการพัฒนาอย่างมีคุณภาพเท่าเทียมกัน ส่วนกลางจึงได้กำหนดมาตรฐานการเรียนรู้เพื่อเป็นเกณฑ์กลางที่ใช้ในการเทียบเคียงตรวจสอบคุณภาพการจัดการศึกษาของสถานศึกษาแต่ละแห่ง มาตรฐานการเรียนรู้เป็นเกณฑ์คุณภาพสำคัญที่บ่งชี้ถึงระดับความรู้ความสามารถที่ต้องการให้เกิดแก่ผู้เรียน

### มาตรฐานการดำเนินงานศูนย์พัฒนาเด็กเล็กขององค์กรปกครองส่วนท้องถิ่น

ศูนย์พัฒนาเด็กเล็ก หมายถึง สถานที่ดูแลและให้การศึกษาเด็กอายุระหว่าง 3-5 ปี มีฐานะเทียบเท่าสถานศึกษา เป็นศูนย์พัฒนาเด็กเล็กที่องค์กรปกครองส่วนท้องถิ่นจัดตั้งเองและศูนย์พัฒนาเด็กเล็กของส่วนราชการต่าง ๆ ที่ถ่ายโอนให้อยู่ในความดูแล รับผิดชอบขององค์กรปกครองส่วนท้องถิ่น เช่น ศูนย์อบรมเด็กก่อนเกณฑ์ในวัด/มัสยิด กรมการศาสนาศูนย์พัฒนาเด็กเล็ก กรมการพัฒนาชุมชนและศูนย์พัฒนาเด็กเล็ก (เด็ก 3 ขวบ) รับถ่ายโอนจากสำนักงานคณะกรรมการการประถมศึกษาแห่งชาติ ฯลฯ ซึ่งต่อไปนี้เรียกว่า ศูนย์พัฒนาเด็กเล็กขององค์กรปกครองส่วนท้องถิ่น

เด็กเป็นทรัพยากรที่ทรงคุณค่าและมีความสำคัญอย่างยิ่งต่อการพัฒนาประเทศชาติในอนาคต การพัฒนาเด็กให้ได้รับความพร้อมทั้งด้านร่างกาย จิตใจ อารมณ์ สังคมและสติปัญญา จึงนับเป็นภารกิจสำคัญที่หน่วยงาน ซึ่งรับผิดชอบจะต้องตระหนักและให้ความสนใจ เพื่อให้การพัฒนาเด็กเป็นไปอย่างมีคุณภาพและได้มาตรฐานเหมาะสมกับวัย องค์กรปกครองส่วนท้องถิ่น ในฐานะหน่วยงาน ซึ่งมีภารกิจหน้าที่รับผิดชอบด้านการพัฒนาเด็กตามบทบัญญัติแห่งรัฐธรรมนูญและกฎหมายว่าด้วยแผนและขั้นตอนการกระจายอำนาจ ไม่ว่าจะเป็นองค์กรปกครองส่วนท้องถิ่นในรูปแบบใดก็ตาม ทั้งองค์การบริหารส่วนตำบล เทศบาลหรือเมืองพัทยาที่ล้วนแต่มีบทบาทที่สำคัญในการบริหารจัดการเกี่ยวกับศูนย์พัฒนาเด็กเล็กทั้งสิ้น ปัจจุบันองค์กรปกครองส่วนท้องถิ่นได้จัดตั้งและดำเนินงานศูนย์พัฒนาเด็กเล็กพร้อมทั้งรับถ่ายโอนศูนย์พัฒนาเด็กเล็ก ซึ่งเดิมอยู่ในความดูแลรับผิดชอบของส่วนราชการต่าง ๆ โดยองค์กรปกครองส่วนท้องถิ่นมีหน้าที่รับผิดชอบในการส่งเสริมและพัฒนาศูนย์พัฒนาเด็กเล็กในทุก ๆ ด้านเพื่อให้เด็กได้รับการพัฒนาอย่างเต็มตามศักยภาพและได้มาตรฐาน

กรมส่งเสริมการปกครองท้องถิ่น ได้เล็งเห็นความสำคัญในการจัดทำมาตรฐานการดำเนินงานศูนย์พัฒนาเด็กเล็กขององค์กรปกครองส่วนท้องถิ่น ให้สามารถดำเนินงานเพื่อพัฒนาเด็กได้อย่างมีคุณภาพและเหมาะสม ซึ่งจะเป็นแนวทางให้องค์กรปกครองส่วนท้องถิ่นถือปฏิบัติในการดำเนินงานศูนย์พัฒนาเด็กเล็กต่อไปสำหรับมาตรฐานดังกล่าวได้รวบรวมและจัดทำ

ขึ้นจำแนกออกเป็นมาตรฐานการดำเนินงาน 4 ด้าน ประกอบด้วย (กรมส่งเสริมการปกครอง  
ท้องถิ่น. 2548 : 3 - 28)

### 1. ด้านบุคลากร และการบริหารจัดการ

#### บุคลากร

บุคลากรที่เกี่ยวข้องในการดำเนินงานของศูนย์พัฒนาเด็กเล็ก ประกอบด้วย ผู้บริหาร  
องค์กรปกครองส่วนท้องถิ่น ได้แก่ นายองค์กรปกครองส่วนท้องถิ่น ปลัดองค์กรปกครอง  
ส่วนท้องถิ่น ตลอดจนบุคลากรที่ทำหน้าที่ในศูนย์พัฒนาเด็กเล็ก อาทิ หัวหน้าศูนย์พัฒนาเด็กเล็ก  
ครูผู้ดูแลเด็ก ผู้ประกอบอาหาร และผู้ทำความสะอาด เป็นต้น โดยบุคลากรที่เกี่ยวข้องจะต้องมี  
คุณสมบัติ บทบาท หน้าที่และความรับผิดชอบในการบริหารจัดการ เพื่อให้ศูนย์พัฒนาเด็กเล็ก  
สามารถดำเนินงานให้การศึกษาและพัฒนาการสำหรับเด็กได้อย่างถูกต้องตามหลักวิชาการด้วย  
ความเหมาะสมและเป็นไปตามความต้องการของท้องถิ่น ดังนี้ (กรมส่งเสริมการปกครองท้องถิ่น.  
2548 : 3)

#### ด้านคุณสมบัติ

1. ผู้บริหารองค์กรปกครองส่วนท้องถิ่น ได้แก่ นายกเทศมนตรี นายกองกิจการ  
บริหารส่วนตำบล ปลัดเทศบาล ปลัดองค์การบริหารส่วนตำบล รวมถึงผู้บริหารงานการศึกษา  
นักวิชาการศึกษา ควรมีคุณสมบัติที่สำคัญ ดังนี้

1.1 มีความรู้ความเข้าใจและตระหนักถึงความสำคัญในการดำเนินงานด้านการให้  
การศึกษาและพัฒนาการเด็กเล็ก

1.2 มีนโยบายแผนและงบประมาณ เพื่อการดำเนินงานที่ชัดเจนในการส่งเสริม  
และสนับสนุนการพัฒนาศูนย์เด็กเล็กให้มีคุณภาพ

2. บุคลากร ซึ่งทำหน้าที่ในศูนย์พัฒนาเด็กเล็ก ได้แก่ หัวหน้าศูนย์พัฒนาเด็กเล็ก  
ผู้ดูแลเด็ก ผู้ประกอบอาหารและผู้ทำความสะอาด ควรมีคุณสมบัติที่สำคัญ ดังนี้

2.1 หัวหน้าศูนย์พัฒนาเด็กเล็ก มีสถานภาพเป็นพนักงานส่วนท้องถิ่นหรือ  
พนักงานจ้างขององค์กรปกครองส่วนท้องถิ่นที่ออกตามพระราชบัญญัติระเบียบบริหารงานบุคคล  
ส่วนท้องถิ่น พ.ศ. 2542 มีคุณสมบัติดังนี้

2.1.1 มีวุฒิการศึกษาไม่ต่ำกว่าปริญญาตรีทางการศึกษาขึ้นไป สาขาวิชาเอก  
อนุบาลหรือปฐมวัยหรือปริญญาทางการศึกษาหรือทางวิชาชีพสาขาอื่น ๆ ที่คณะกรรมการกลาง  
พนักงานส่วนท้องถิ่นรับรองและมีประสบการณ์ในการทำงาน เกี่ยวกับการพัฒนาเด็กปฐมวัย  
มาแล้วไม่น้อยกว่า 2 ปี



2.1.2 มีคุณสมบัติทั่วไปและคุณสมบัติเฉพาะตำแหน่ง ตามมาตรฐานทั่วไปที่คณะกรรมการกลางพนักงานส่วนท้องถิ่นกำหนด

2.1.3 มีความรู้เรื่องโภชนาการและอาหารเป็นอย่างดี

2.1.4 ไม่เป็นผู้มีความประพฤติเสื่อมเสียหรือบกพร่องในศีลธรรมอันดี

2.1.5 ไม่มีประวัติการกระทำความผิดต่อเด็กหรือละเมิดสิทธิเด็ก

2.1.6 ไม่เป็นผู้เคยรับโทษจำคุก

2.1.7 แพทย์ให้การรับรองว่ามีสุขภาพจิตดี สุขภาพแข็งแรงไม่เป็นโรคติดต่อ

ร้ายแรงไม่เป็นผู้วิกลจริต

2.2 ผู้ดูแลเด็กมีวุฒิการศึกษาตามที่คณะกรรมการกลางพนักงานส่วนท้องถิ่นกำหนดมีคุณสมบัติ ดังนี้

2.2.1 มีคุณสมบัติทั่วไปและคุณสมบัติเฉพาะตำแหน่งตามมาตรฐานทั่วไปที่คณะกรรมการกลางพนักงานส่วนท้องถิ่นกำหนด

2.2.2 ไม่เป็นผู้มีความประพฤติเสื่อมเสียหรือบกพร่องในศีลธรรมอันดี

2.2.3 ไม่มีประวัติการกระทำความผิดต่อเด็กหรือละเมิดสิทธิเด็ก

2.2.4 ไม่เป็นผู้เคยรับโทษจำคุก

2.2.5 แพทย์ให้การรับรองว่ามีสุขภาพจิตดีสุขภาพแข็งแรงไม่เป็นโรคติดต่อ

ร้ายแรงไม่เป็นผู้วิกลจริต

2.2.6 มีระดับวุฒิภาวะและบุคลิกลักษณะเหมาะสมทั้งด้านจิตใจ อารมณ์ สังคม มีความตั้งใจปฏิบัติงานด้วยความรัก ความอ่อนโยน เอื้อต่อการปฏิบัติหน้าที่ในการดูแลเด็ก เล็กอย่างเหมาะสม

2.2.7 เป็นบุคคลที่มีความรักเด็ก มีอุปนิสัยสุ่มเยือกเย็นและมีความขยันอดทน

2.2.8 มีประสบการณ์ในการทำงาน เกี่ยวกับการพัฒนาเด็กปฐมวัยมาแล้วไม่น้อยกว่า 2 ปี

2.3 ผู้ประกอบอาหารมีคุณสมบัติเช่นเดียวกับกับผู้ดูแลเด็ก ยกเว้นวุฒิการศึกษา ควรจบการศึกษาไม่ต่ำกว่าภาคบังคับและควรเป็นผู้มีความรู้เรื่อง โภชนาการและอาหารเป็นอย่างดี

2.4 ผู้ทำความสะอาด มีคุณสมบัติเช่นเดียวกับกับผู้ดูแลเด็ก ยกเว้นวุฒิการศึกษา ควรจบการศึกษาไม่ต่ำกว่าภาคบังคับ

## ด้านบทบาทหน้าที่

### 1. ผู้บริหารองค์กรปกครองส่วนท้องถิ่น ควรมีบทบาทหน้าที่ ดังนี้

- 1.1 สืบหาความต้องการของชุมชน ในการจัดตั้งและดำเนินงานศูนย์พัฒนาเด็กเล็ก
- 1.2 กำหนดโครงสร้างการบริหารงานศูนย์พัฒนาเด็กเล็ก ตามความพร้อมด้านทรัพยากรบุคคลสถานที่และฐานะการคลังของแต่ละท้องถิ่น
- 1.3 จัดทำแผนงานโครงการและงบประมาณ ในการจัดตั้งและสนับสนุนการดำเนินงานศูนย์พัฒนาเด็กเล็ก รวมทั้งจัดทำขอตีความเห็นชอบจากสภาท้องถิ่น
- 1.4 จัดทำประกาศจัดตั้งศูนย์พัฒนาเด็กเล็ก
- 1.5 จัดทำระเบียบหรือข้อบังคับว่าด้วยศูนย์พัฒนาเด็กเล็ก
- 1.6 กำหนดแผนปฏิบัติการและงบประมาณในการส่งเสริมและพัฒนาศูนย์พัฒนาเด็กเล็กอย่างต่อเนื่อง
- 1.7 ควบคุมกำกับดูแลการดำเนินงานของศูนย์พัฒนาเด็กเล็กให้มีคุณภาพและถูกต้องตามหลักวิชาการ

2. หัวหน้าศูนย์พัฒนาเด็กเล็ก ควรมีบทบาทหน้าที่รับผิดชอบดูแลบุคลากรและการดำเนินงานภายในศูนย์พัฒนาเด็กเล็กให้เป็นไปตามนโยบายและแผนงานที่วางไว้อย่างถูกต้องตามหลักวิชาการและด้วยความเรียบร้อยเกิดประโยชน์ต่อเด็กมากที่สุด

### 3. ผู้ดูแลเด็ก ควรมีบทบาทหน้าที่ ดังนี้

- 3.1 ปฏิบัติหน้าที่ตามกิจวัตรของเด็ก เพื่อให้เด็กมีความเจริญเติบโตมีพัฒนาการทุกด้านตามวัย
- 3.2 ส่งเสริมพัฒนาการของเด็กในลักษณะบูรณาการเชิงสร้างสรรค์ คือ ให้เด็กได้พัฒนาจิตใจ อารมณ์ สังคมและจริยธรรมไปพร้อม ๆ กันโดยให้โอกาสเด็กเรียนรู้จากสิ่งของและผู้คนที่อยู่รอบข้าง ซึ่งเด็กจะเรียนรู้โดยประสาทสัมผัสทั้งห้า การเคลื่อนไหว การลงมือกระทำ ดังนั้นผู้ดูแลเด็กจะต้องส่งเสริมให้โอกาสเด็กได้พัฒนาอย่างเต็มที่ พร้อมทั้งการปฏิสัมพันธ์กับเด็กด้วยคำพูดและกิริยาท่าทางที่นุ่มนวลอ่อนโยน แสดงความรัก ความอบอุ่นต่อเด็กสังเกตและบันทึกความเจริญเติบโตพฤติกรรมพัฒนาการต่าง ๆ ของเด็ก เพื่อจะให้เห็นความเปลี่ยนแปลงทั้งปกติและผิดปกติที่เกิดขึ้นกับเด็กซึ่งจะนำไปสู่การค้นหาสาเหตุและวิธีการแก้ไขได้ทัน่วงที

3.3 จัดสิ่งแวดล้อมที่ปลอดภัยถูกสุขลักษณะเหมาะสมในการพัฒนาเด็กทุกด้านทั้งภายในอาคารและภายนอกอาคารให้สะอาด มีความปลอดภัยและเหมาะสมกับพัฒนาการของเด็ก

3.4 ประสานสัมพันธ์ระหว่างเด็กกับพ่อแม่ ผู้ปกครองและสมาชิกในครอบครัว ตลอดจนเป็นสื่อกลางในการสร้างความสัมพันธ์ที่ระหว่างเด็กกับพ่อแม่ ผู้ปกครองและสมาชิกในครอบครัว เพื่อทราบถึงพฤติกรรมพัฒนาการการเปลี่ยนแปลงได้อย่างรวดเร็วและต่อเนื่อง

3.5 มีการพัฒนาตนเองในทางวิชาการและอาชีพใฝ่หาความรู้และพัฒนาตนเองอยู่เสมอ

3.6 รู้จักใช้ประโยชน์จากแหล่งข้อมูลความรู้และเครือข่ายการปฏิบัติงานในด้านต่าง ๆ จากหน่วยงาน ภาครัฐองค์กรเอกชนและแหล่งข้อมูลต่าง ๆ ในชุมชน

4. ผู้ประกอบอาหาร ควรมีบทบาทหน้าที่ในการประกอบอาหารให้ถูกสุขลักษณะอนามัยและโภชนาการสำหรับเด็กปฐมวัย รวมทั้งการแต่งกายสะอาดเรียบร้อย การจัดสถานที่เตรียมและปรุงอาหาร จัดเครื่องสุขภัณฑ์ เครื่องครัวสะอาดเป็นระเบียบเรียบร้อย และมีการจัดการถูกสุขลักษณะ

5. ผู้ทำความสะอาด ควรมีบทบาท หน้าที่ในการทำความสะอาด ดูแล รักษา ความเป็นระเบียบเรียบร้อยทั้งภายในและภายนอกอาคารศูนย์พัฒนาเด็กเล็ก

#### การบริหารจัดการ

พระราชบัญญัติกำหนดแผนและขั้นตอนการกระจายอำนาจให้แก่องค์กรปกครองส่วนท้องถิ่น พ.ศ. 2542 ซึ่งออกตามความในรัฐธรรมนูญแห่งราชอาณาจักรไทย พุทธศักราช 2540 ได้บัญญัติอำนาจและหน้าที่ให้องค์กรปกครองส่วนท้องถิ่นทุกประเภทรับผิดชอบการจัดบริการสาธารณะให้แก่ประชาชนในพื้นที่ ซึ่งรวมถึง การจัดการศึกษาด้วย และพระราชบัญญัติการศึกษาแห่งชาติ พ.ศ. 2542 ซึ่งเป็นกฎหมายแม่บททางการศึกษาก็ได้บัญญัติไว้ให้องค์กรปกครองส่วนท้องถิ่น มีสิทธิจัดการศึกษาระดับใดก็ได้ ตามความพร้อมความเหมาะสมและความต้องการของประชาชนในท้องถิ่นนั้น ๆ ประกอบกับแผนปฏิบัติการกำหนดขั้นตอนการกระจายอำนาจให้แก่องค์กรปกครองส่วนท้องถิ่น ได้กำหนดให้การศึกษาปฐมวัยหรือก่อนประถมศึกษาเป็นหน้าที่ ซึ่งองค์กรปกครองส่วนท้องถิ่นต้องจัดทำ โดยให้องค์กรปกครองส่วนท้องถิ่นบริหารจัดการศูนย์พัฒนาเด็กเล็กเพื่อเป็นการกระจายโอกาสให้ประชาชนผู้ปกครองได้รับบริการเพื่อเตรียมความพร้อมให้แก่เด็กปฐมวัยอย่างทั่วถึงและมีประสิทธิภาพ จึงควรกำหนดแนวทางการบริหารจัดการศูนย์พัฒนาเด็กเล็กให้เป็นไปตามนโยบายและวัตถุประสงค์ ดังต่อไปนี้ (กรมส่งเสริมการปกครองท้องถิ่น. 2548 : 8)

#### 1. นโยบาย

จัดตั้งศูนย์พัฒนาเด็กเล็ก (อายุ 3 - 5 ปี) ด้วยความร่วมมือของชุมชนเพื่อกระจายโอกาสการเตรียมความพร้อมและพัฒนาเด็กทั้งด้านร่างกาย จิตใจ อารมณ์ สังคมและสติปัญญา

อย่างเหมาะสมตามวัยและเต็มตามศักยภาพ ตลอดจนเพื่อแบ่งเบาภาระของผู้ปกครองและเป็นพื้นฐานของการศึกษาในระดับที่สูงขึ้นต่อไป

## 2. เป้าหมาย

องค์กรปกครองส่วนท้องถิ่นรับผิดชอบในการบริหารและจัดการศูนย์พัฒนาเด็กเล็กให้มีคุณภาพตามหลักวิชาการระเบียบที่เกี่ยวข้อง และด้วยความร่วมมือของประชาชนในชุมชนท้องถิ่นนั้นๆ

## 3. วัตถุประสงค์

3.1 เพื่อส่งเสริมและสนับสนุนให้เด็กได้รับการดูแลที่ถูกต้องลักษณะและได้รับการฝึกฝนพัฒนาตามวัยและเต็มตามศักยภาพ

3.2 เพื่อพัฒนาความพร้อมของเด็กในทุกๆ ด้าน แบบองค์รวมตามหลักจิตวิทยาพัฒนาการและหลักการจัดการศึกษาปฐมวัย

3.3 เพื่อกระตุ้นให้ชุมชนมีส่วนร่วมในการจัดและพัฒนาความพร้อมของเด็กก่อนเข้าเรียนระดับประถมศึกษา ตลอดจนส่งเสริมให้ครอบครัวเป็นฐานในการเลี้ยงดูและพัฒนาเด็กได้อย่างถูกวิธี

3.4 เพื่อส่งเสริม สนับสนุน ความร่วมมือระหว่างองค์กรปกครองส่วนท้องถิ่นกับชุมชนให้สามารถร่วมกันวางแผนและดำเนินงานให้บรรลุเป้าหมายได้

3.5 เพื่อแบ่งเบาภาระการอบรมเลี้ยงดูเด็กของผู้ปกครองที่มีรายได้น้อย ให้สามารถออกไปประกอบอาชีพได้ โดยสะดวกและเป็นการกระจายโอกาสในการพัฒนาความพร้อมสำหรับเด็กทุกคนให้ได้รับการพัฒนาอย่างทั่วถึง

3.6 เพื่อให้การบริหารจัดการศูนย์พัฒนาเด็กเล็กเป็นไปอย่างเหมาะสมและมีคุณภาพ

## 4. การจัดตั้งศูนย์พัฒนาเด็กเล็ก

กรณีองค์กรปกครองส่วนท้องถิ่น ประสงค์จะจัดตั้งศูนย์พัฒนาเด็กเล็กควรมีสถานที่อาคาร และดำเนินการตามขั้นตอน ดังนี้ (กรมส่งเสริมการปกครองท้องถิ่น. 2548 : 9)

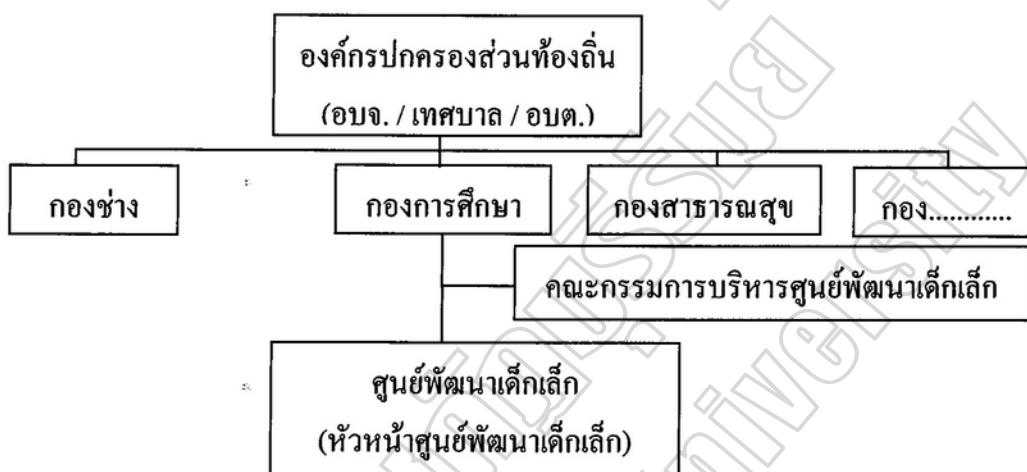
1. สำรวจความต้องการของชุมชนองค์กรปกครองส่วนท้องถิ่นดำเนินการสำรวจความต้องการของชุมชนในประเด็น ดังต่อไปนี้

1.1 ความต้องการให้จัดตั้งศูนย์พัฒนาเด็กเล็ก

1.2 ความต้องการส่งเด็กเข้าเรียน ควรมีเด็กที่รับบริการอายุ 3 - 5 ปี ไม่น้อยกว่า 20 คน ขึ้นไป

2. รูปแบบการจัดตั้งศูนย์พัฒนาเด็กเล็ก

จากที่กล่าวมาข้างต้น โครงสร้างการบริหารศูนย์พัฒนาเด็กเล็กขององค์กรปกครองส่วนท้องถิ่น แสดงได้ดังภาพประกอบ 2.1 (กรมส่งเสริมการปกครองส่วนท้องถิ่น. 2548 : 9)



ภาพประกอบ 2.1 โครงสร้างการบริหารศูนย์พัฒนาเด็กเล็กขององค์กรปกครองส่วนท้องถิ่น

หมายเหตุ - โครงสร้างนี้เหมาะสมสำหรับองค์กรปกครองส่วนท้องถิ่นที่มีอัตรากำลังบุคลากรทางการศึกษาเพียงพอ

องค์กรปกครองส่วนท้องถิ่น พิจารณามอบหมายให้ผู้ดำรงตำแหน่งบุคลากรทางการศึกษาหรือพนักงานจ้างที่มีคุณสมบัติ เพื่อแต่งตั้งเป็นหัวหน้าศูนย์พัฒนาเด็กเล็กและแต่งตั้งคณะกรรมการบริหารศูนย์พัฒนาเด็กเล็ก โดยมีหัวหน้าศูนย์พัฒนาเด็กเล็กรับผิดชอบการดำเนินงานภายในศูนย์พัฒนาเด็กเล็ก

3. จัดทำแผนการดำเนินงานศูนย์พัฒนาเด็กเล็กและขุดติขอความเห็นชอบจากสภาท้องถิ่นให้องค์กรปกครองส่วนท้องถิ่นจัดทำแผนดำเนินงานศูนย์พัฒนาเด็กเล็กเพื่อนำเข้าสู่แผนพัฒนาขององค์กรปกครองส่วนท้องถิ่น และจัดทำขุดติเพื่อขอรับความเห็นชอบจากสภาท้องถิ่น

4. จัดทำโครงการจัดตั้งศูนย์พัฒนาเด็กเล็ก องค์กรปกครองส่วนท้องถิ่นจัดทำโครงการจัดตั้งศูนย์พัฒนาเด็กเล็กเพื่อเสนอขอรับงบประมาณในการดำเนินการจากผู้มีอำนาจอนุมัติ

5. จัดทำระเบียบข้อบังคับขององค์กรปกครองส่วนท้องถิ่น ว่าด้วยศูนย์พัฒนาเด็กเล็ก องค์กรปกครองส่วนท้องถิ่น จัดทำระเบียบหรือข้อบังคับขององค์กรปกครองส่วนท้องถิ่น ว่าด้วยศูนย์พัฒนาเด็กเล็ก เพื่อให้บุคลากรที่เกี่ยวข้องถือปฏิบัติในการบริหารจัดการศูนย์พัฒนาเด็กเล็ก

6. จัดทำประกาศจัดตั้งศูนย์พัฒนาเด็กเล็ก

## 7. การยุบ / ยกเลิกหรือรวมศูนย์พัฒนาเด็กเล็ก

เมื่อจำนวนเด็กเล็กที่รับบริการในศูนย์พัฒนาเด็กเล็ก มีจำนวนน้อยไม่เพียงพอต่อการจัดชั้นเรียนและกิจกรรมการเรียน หรือกรณีที่ต้องครุภัณฑ์หรือที่ดินประสงค์จะรวมศูนย์พัฒนาเด็กเล็กตั้งแต่ 2 แห่งขึ้นไป เป็นแห่งเดียวกันให้คณะกรรมการบริหารศูนย์พัฒนาเด็กเล็ก เป็นผู้พิจารณาเสนอต่อองค์กรปกครองส่วนท้องถิ่นให้พิจารณาขุบเลิกหรือรวมศูนย์พัฒนาเด็กเล็กนั้นตามความจำเป็นและเหมาะสม โดยผ่านความเห็นชอบของสภาท้องถิ่นและเมื่อองค์กรปกครองส่วนท้องถิ่นจัดทำประกาศ ขุบเลิกหรือรวมศูนย์พัฒนาเด็กเล็กแล้ว ให้รายงานจังหวัดและกรมส่งเสริมการปกครองท้องถิ่นทราบ

### แนวทางการบริหารจัดการศูนย์พัฒนาเด็กเล็ก

การบริหารจัดการศูนย์พัฒนาเด็กเล็ก จะต้องคำนึงถึงขอบข่ายของงานสายการบังคับบัญชาและระเบียบกฎหมายที่เกี่ยวข้อง ทั้งพระราชบัญญัติการศึกษาแห่งชาติ พ.ศ. 2542 ที่กำหนดให้สถานศึกษาต้องบริหารจัดการให้มีคุณภาพตามมาตรฐานที่กำหนด โดยจะต้องจัดให้มีการประเมินตนเองทุกปี เพื่อตรวจสอบและทบทวนคุณภาพการจัดการการศึกษาของศูนย์พัฒนาเด็กเล็ก ดังนั้น เพื่อให้ศูนย์พัฒนาเด็กเล็กสามารถให้การดูแลและพัฒนาผู้เรียนอย่างมีประสิทธิภาพได้มาตรฐานควรพิจารณาจัดแบ่งงานที่จะต้องปฏิบัติในการบริหารจัดการศูนย์พัฒนาเด็กเล็กให้ครอบคลุมลักษณะงาน ต่อไปนี้ (กรมส่งเสริมการปกครองท้องถิ่น. 2548 : 11)

1. งานบุคลากรและการบริหารจัดการ
2. งานอาคารสถานที่และสิ่งแวดล้อม
3. งานวิชาการและกิจกรรมตามหลักสูตร
4. งานการมีส่วนร่วมและการสนับสนุนจากชุมชน

ทั้งนี้ หัวหน้าศูนย์พัฒนาเด็กเล็กควรจัดให้มีผู้รับผิดชอบงานดังกล่าว โดยแบ่งและมอบหมายงานตามความถนัดความสามารถและลักษณะของงานที่ต้องดำเนินการทั้ง 5 งาน อย่างไรก็ตามในการจัดแบ่งงานดังกล่าว ควรคำนึงถึง ความพร้อมและศักยภาพของแต่ละศูนย์พัฒนาเด็กเล็กในองค์กรปกครองส่วนท้องถิ่นขนาดเล็ก อาจรวมลักษณะงานวิชาการและงานกิจการนักเรียนเป็นงานกลุ่มเดียวกันและ / หรือรวมลักษณะงานอาคารสถานที่และสิ่งแวดล้อมกับงานธุรการการเงินพัสดุเป็นกลุ่มงานเดียวกัน เป็นต้น การบริหารงานทั้ง 5 งาน ให้มีคุณภาพมีแนวทางการดำเนินงานดังนี้

### 1. งานบุคลากรและการบริหารจัดการ มีลักษณะงานที่ต้องปฏิบัติ ดังนี้

1. สรรหาหรือจัดจ้างบุคลากร เพื่อปฏิบัติหน้าที่ในศูนย์พัฒนาเด็กเล็ก มีจำนวนตามความจำเป็นและให้มีความสอดคล้องกับศักยภาพขององค์กรปกครองส่วนท้องถิ่น เช่น

หัวหน้าศูนย์พัฒนาเด็กเล็ก ผู้ดูแลเด็ก ผู้ประกอบอาหาร ผู้ทำความสะอาด โดยใช้หลักเกณฑ์ การสรรหาตามมาตรฐานและหลักเกณฑ์ทั่วไปที่คณะกรรมการกลางพนักงานส่วนท้องถิ่น กำหนด ยกเว้นกรณีศูนย์อบรมเด็กก่อนเกณฑ์ในวัด / มัสยิด

2. กำหนดจำนวนอัตรากำลังบุคลากรและเงินเดือนค่าจ้างค่าตอบแทนใน ศูนย์พัฒนาเด็กเล็ก ดังนี้

2.1 ผู้ดูแลเด็ก จำนวนกำหนดเป็นสัดส่วนต่อเด็กเล็ก 1 : 20 หากมีเศษตั้งแต่ 10 คนขึ้นไป ให้เพิ่มผู้ดูแลเด็กอีก 1 คน

2.2 ผู้ประกอบอาหาร กำหนดจำนวนได้ตามความจำเป็นเหมาะสมตามฐานะ การคลังขององค์กรปกครองส่วนท้องถิ่น

2.3 ผู้ทำความสะอาด กำหนดจำนวนได้ตามขนาดของศูนย์พัฒนาเด็กเล็ก คือ ศูนย์พัฒนาเด็กเล็กขนาดเล็ก (จำนวนเด็กไม่เกิน 200 คน) มีอัตราไม่เกิน 2 คน ศูนย์พัฒนาเด็กเล็ก ขนาดใหญ่ (จำนวนเด็กตั้งแต่ 200 คนขึ้นไป) มีอัตราไม่เกิน 4 คน ตามฐานะการคลังขององค์กร ปกครองส่วนท้องถิ่น

2.4 กำหนดอัตราเงินเดือน ค่าจ้าง ค่าตอบแทน สิทธิหรือสวัสดิการอื่นที่พึง ได้รับตามที่มิถุนายนบัญญัติไว้ ดังนี้

2.4.1 ผู้ที่มีวุฒิกการศึกษาภาคบังคับกำหนดอัตราเดือนละไม่น้อยกว่า 4,640.- บาท

2.4.2 ผู้ที่มีวุฒิกการศึกษาประกาศนียบัตรวิชาชีพ (ปวช.) หรือผู้ที่มีวุฒิ การศึกษาประกาศนียบัตรวิชาชีพชั้นสูง (ปวส.) กำหนดอัตราเดือนละไม่น้อยกว่า 5,260.- บาท

2.4.3 ผู้ที่มีวุฒิกศึกษาไม่ต่ำกว่าปริญญาตรีทางการศึกษาขึ้นไป สาขา วิชาเอกอนุบาลศึกษาหรือปฐมวัย หรือปริญญาทางการศึกษา หรือทางวิชาชีพสาขาอื่น ๆ ที่ คณะกรรมการกลางพนักงานส่วนท้องถิ่นรับรอง

2.4.4 ผู้ที่มีวุฒิกศึกษาตาม 2.4.1 - 2.4.3 ต้องมีประสบการณ์ใน การทำงานเกี่ยวกับการพัฒนาเด็กปฐมวัยมาแล้วไม่น้อยกว่า 2 ปี กำหนดอัตราเดือนละไม่น้อยกว่า 7,260.- บาท

2.4.5 สิทธิหรือสวัสดิการอื่นที่พึงได้รับตามที่มิถุนายนบัญญัติไว้ให้ กำหนดไปตามอัตราที่กฎหมายนั้นกำหนด

2.5 กำหนดการจัดชั้นเรียนห้องละไม่เกิน 20 คน หากมีเศษเกิน 10 คน ให้ จัดเพิ่มได้อีก 1 ห้อง

3. จัดทำงบประมาณค่าใช้จ่ายด้านบุคลากรเช่นเงินเดือนค่าจ้างค่าตอบแทน สวัสดิการอื่นที่พึงได้รับตามที่มีกฎหมายบัญญัติตลอดจนการพัฒนาบุคลากร

4. กำหนดบทบาทหน้าที่ความรับผิดชอบของบุคลากรในศูนย์พัฒนาเด็กเล็ก

5. จัดทำระเบียบข้อบังคับและทะเบียนประวัติบุคลากร

6. นิเทศอบรมและพัฒนาบุคลากรให้มีความรู้ความสามารถในหน้าที่ความ รับผิดชอบอย่างต่อเนื่อง

7. บริหารจัดการศูนย์พัฒนาเด็กเล็กด้านอื่น ๆ ผู้บริหารองค์กรปกครอง ส่วนท้องถิ่นและบุคลากรที่เกี่ยวข้อง ควรปฏิบัติตามมาตรฐานด้านบุคลากรและการบริหารจัดการ ศูนย์พัฒนาเด็กเล็กกำหนดไว้

8. งานอาคาร สถานที่และสิ่งแวดล้อม ให้ถือปฏิบัติตามมาตรฐานด้านอาคาร สถานที่ สิ่งแวดล้อมและความปลอดภัยของศูนย์พัฒนาเด็กเล็กกำหนดไว้

9. งานวิชาการและกิจกรรมตามหลักสูตร ให้ถือปฏิบัติตามมาตรฐานศูนย์พัฒนา เด็กเล็กด้านวิชาการและกิจกรรมตามหลักสูตรกำหนดไว้

10. งานการมีส่วนร่วมและการสนับสนุนจากชุมชน ให้ถือปฏิบัติตามมาตรฐาน ศูนย์พัฒนาเด็กเล็กด้านการมีส่วนร่วมและการสนับสนุนจากชุมชน

11. งานธุรการการเงินและพัสดุ มีลักษณะงานที่ต้องปฏิบัติ ดังนี้

11.1 งานพัสดุเป็นการจัดทำจัดซื้อจัดหาและจำหน่ายทะเบียนพัสดุ รวมทั้ง เสนอความต้องการให้องค์กรปกครองส่วนท้องถิ่นดำเนินการ

11.2 งานธุรการและสารบรรณ ได้แก่ การจัดทำข้อมูลสถิติ จัดทำทะเบียน หนังสือรับ - ส่งการควบคุมและจัดเก็บเอกสาร การจัดทำประกาศและคำสั่งการจัดทำทะเบียน นักเรียนการรับสมัครนักเรียน

11.3 งานการเงิน ได้แก่ การจัดทำงบประมาณ การทำบัญชี การเงิน การเบิก จ่ายเงิน ซึ่งศูนย์พัฒนาเด็กเล็กจะถือปฏิบัติเกี่ยวกับรายรับ - จ่าย ตามระเบียบขององค์กรปกครอง ส่วนท้องถิ่นและกฎหมายที่เกี่ยวข้อง

ให้สำนัก / กองการศึกษาขององค์กรปกครองส่วนท้องถิ่นเป็นหน่วยงาน ซึ่งมีหน้าที่ ความรับผิดชอบในการดำเนินงานศูนย์พัฒนาเด็กเล็กขององค์กรปกครองส่วนท้องถิ่น ให้เป็นไป ตามนโยบาย ระเบียบและมาตรฐานที่กำหนด

สำหรับการจัดเก็บค่าใช้จ่ายจากผู้ปกครอง ให้อนุโลมใช้ระเบียบกระทรวงมหาดไทย ว่าด้วยเงินบำรุงการศึกษาของหน่วยงานต้นสังกัดและระเบียบอื่น ๆ ที่เกี่ยวข้อง



กรณีเป็นศูนย์พัฒนาเด็กเล็กที่องค์กรปกครองส่วนท้องถิ่นรับถ่ายโอนจากส่วนราชการต่าง ๆ ให้องค์กรปกครองส่วนท้องถิ่นรับผิดชอบในการบริหาร และดำเนินงานตามแนวทางที่กำหนดในมาตรฐานด้านบุคลากรและการบริหารจัดการศูนย์พัฒนาเด็กเล็กในส่วนที่เกี่ยวข้องข้างต้น

## 2. ด้านอาคารสถานที่ สิ่งแวดล้อม และความปลอดภัย (กรมส่งเสริมการปกครองท้องถิ่น. 2548 : 15)

### 1. ด้านอาคารสถานที่

#### 1.1 ที่ตั้ง

สถานที่ตั้งศูนย์พัฒนาเด็กเล็กควรอยู่ในพื้นที่ซึ่งมีขนาดเหมาะสม และต้องไม่อยู่ในพื้นที่ ซึ่งอาจเสี่ยงต่ออันตราย ได้แก่ บริเวณขนถ่ายแก๊ส น้ำมันหรือสารพิษ มลภาวะทางอากาศ แสงและเสียงที่มากเกินไป หากไม่สามารถหลีกเลี่ยงได้ต้องมีมาตรการป้องกันภาวะภัยต่าง ๆ ตามมาตรฐานความจำเป็นและเหมาะสม

#### 1.2 จำนวนชั้นของอาคาร

ตัวอาคารศูนย์พัฒนาเด็กเล็กควรมีจำนวนชั้นไม่เกิน 2 ชั้น นับจากพื้น หากสูงเกินกว่า 2 ชั้น ต้องมีมาตรการป้องกันอัคคีภัยและอุบัติเหตุต่าง ๆ ที่อาจเกิดขึ้นตามความเหมาะสมความสูงของตัวห้องไม่ควรน้อยกว่า 2.40 เมตร นับจากพื้นถึงเพดาน

#### 1.3 ทางเข้า - ออก

ทางเข้า - ออกจากตัวอาคาร ต้องมีความเหมาะสมสามารถเคลื่อนย้ายเด็กออกจากตัวอาคารได้สะดวกหากเกิดอุบัติเหตุหรือเหตุร้ายแรงใด ๆ ขึ้น โดยอย่างน้อยต้องมีทางเข้า - ออก 2 ทางและแต่ละทางนั้นควรมีความกว้างประมาณ 80 เซนติเมตร

#### 1.4 ประตู - หน้าต่าง

ประตู - หน้าต่าง ต้องมีความแข็งแรงอยู่ในสภาพใช้งานได้ดีมีขนาดและจำนวนเหมาะสมกับขนาดพื้นที่ของห้องและความสูงของหน้าต่างควรอยู่ที่ประมาณ 80 เซนติเมตร นับจากพื้นให้เด็กมองเห็นสิ่งแวดล้อมได้กว้างและชัดเจน นอกจากนี้บริเวณประตู - หน้าต่างไม่ควร มีสิ่งกีดขวางใด ๆ มาปิดกั้นช่องทางลมและแสงสว่าง

#### 1.5 พื้นที่ใช้สอย

พื้นที่ใช้สอย ต้องจัดให้มีบริเวณพื้นที่ในอาคารที่สะอาดปลอดภัยและเพียงพอเหมาะสมกับการปฏิบัติกิจกรรมของเด็ก เช่น การเล่น การเรียนรู้ การรับประทานอาหาร และการนอน โดยแยกเป็นสัดส่วนจากห้องประกอบอาหาร ห้องส้วมและที่พักรของเด็กป่วยโดยเฉลี่ยประมาณ 2 ตารางเมตรต่อเด็ก 1 คน นอกจากนี้พื้นที่สำหรับจัดกิจกรรมพัฒนาเด็ก

อาจจัดแยกเป็นห้องเฉพาะหรือจัดรวมเป็นห้องเอนกประสงค์ที่ใช้สำหรับจัดกิจกรรมที่หลากหลาย โดยใช้พื้นที่เดียวกันแต่ต่างเวลาและอาจปรับเปลี่ยนวัสดุอุปกรณ์ หรือย้ายเครื่องเรือนตามความเหมาะสมและข้อจำกัดของพื้นที่ ดังนี้

1.5.1 บริเวณพื้นที่สำหรับการนอน ต้องคำนึงถึงความสะดวกเป็นหลัก อากาศถ่ายเท ได้สะดวกและอุปกรณ์เครื่องใช้เหมาะสมกับจำนวนเด็ก มีพื้นที่เฉลี่ยประมาณ 2 ตร.ม./เด็ก 1 คน โดยมีแนวทางในการดำเนินการ ดังนี้

1.5.1.1 จัดให้มีการระบายอากาศที่ดี ปลอดโปร่ง ไม่มีเสียงรบกวน และแสงสว่างไม่จ้าเกินไป

1.5.1.2 อุปกรณ์เครื่องนอนต่าง ๆ มีความสะอาด โดยนำไปปิดฝุ่น ตากแดดอย่างน้อยสัปดาห์ละ 1 ครั้ง

1.5.1.3 จัดแยกเครื่องนอน หมอน ผ้าห่ม สำหรับเด็กแต่ละคน โดยเขียนหรือปักชื่อไว้ไม่ใช้ร่วมกันเพื่อป้องกันการแพร่กระจายของเชื้อโรค

1.5.1.4 หมั่นตรวจตราดูแลไม่ให้มีสัตว์ หรือแมลงต่าง ๆ มารบกวนในบริเวณพื้นที่สำหรับการนอน

1.5.2 บริเวณพื้นที่สำหรับการเล่นและพัฒนาเด็ก ควรออกแบบให้มีพื้นที่สำหรับการเรียนรู้รวมกลุ่มและแยกกลุ่มย่อยในกิจกรรมการเรียนรู้อิสระ การเล่นสร้างสรรค์หรือการอ่านหนังสือ เล่นต่อแท่งไม้ที่ต้องการมุมเงียบ และมีพื้นที่สำหรับการเล่นที่โล่งหรือเปี่ยมต้องคำนึงถึงความปลอดภัยของเด็กเป็นหลัก โดยมีวัสดุอุปกรณ์ที่ป้องกันการเกิดอุบัติเหตุและมีอุปกรณ์หรือเครื่องเล่นที่ส่งเสริมพัฒนาการและการเรียนรู้ของเด็ก

1.5.3 บริเวณพื้นที่รับประทานอาหาร ต้องคำนึงถึงความสะดวกเป็นหลัก มีอากาศถ่ายเทได้โดยสะดวก มีแสงสว่างพอเหมาะ มีอุปกรณ์เครื่องใช้ที่เพียงพอและเหมาะสมกับจำนวนเด็ก ทั้งนี้บริเวณห้องอาหาร โต๊ะ เก้าอี้ ที่ใช้สำหรับรับประทานอาหาร ต้องทำความสะอาดอย่างสม่ำเสมอและควรจัดให้มีวัสดุอุปกรณ์ต่าง ๆ ที่ใช้มีขนาดเหมาะสมกับตัวเด็ก มีสภาพแข็งแรง และใช้งานได้ดี

1.5.4 บริเวณที่พักเด็กป่วย ต้องแยกเป็นสัดส่วน มีอุปกรณ์ปฐมพยาบาล ตู้ยา เครื่องเวชภัณฑ์ที่จำเป็น และเด็กต้องอยู่ในสายตาของผู้ดูแลตลอดเวลา กรณีไม่สามารถจัดห้องพักเด็กป่วยเป็นการเฉพาะได้ต้องจัดให้มีที่พักเด็กป่วยแยกเป็นสัดส่วนตามความเหมาะสม

1.5.5 บริเวณสถานที่ประกอบอาหารหรือห้องครัว ต้องแยกห่างจากบริเวณพื้นที่สำหรับเด็กพอสมควรและมีเครื่องใช้ที่จำเป็น รวมทั้งที่ล้างและเก็บภาชนะเครื่องใช้ต่าง ๆ ที่ถูกสุขลักษณะโดยเน้นเรื่องความสะดวกและความปลอดภัยเป็นหลัก

1.5.6 บริเวณพื้นที่สำหรับใช้ในการทำความสะอาดตัวเด็ก ต้องจัดให้มีบริเวณ ที่ใช้สำหรับทำความสะอาดตัวเด็ก และมีอุปกรณ์ที่จำเป็นตามสมควร อย่างน้อยต้องมีที่ล้างมือและแปรงฟันในขนาดและระดับความสูงที่เหมาะสมกับเด็กปฐมวัย ในกรณีที่มีห้องอาบน้ำจะต้องมี แสงสว่างเพียงพอ มีอากาศถ่ายเทได้โดยสะดวกและพื้นไม่ลื่น

1.5.7 ห้องส้วมสำหรับเด็ก ต้องจัดให้มีห้องสำหรับเด็กโดยเฉลี่ย 1 แห่งต่อเด็ก 10 - 12 คน โถส้วมมีขนาดเหมาะสมกับตัวเด็ก โดยมีฐานส้วมที่เด็กสามารถก้าวขึ้นได้ง่าย มีแสงสว่างเพียงพอ อากาศถ่ายเทได้สะดวกและพื้นไม่ลื่น หากมีประตูจะต้องไม่ใส่กลอนหรือกุญแจและมีส่วนสูงที่สามารถมองเห็นเด็กได้จากภายนอก และไม่ควรถูกปิดจากห้องพัฒนาเด็ก หากห้องส้วมอยู่ภายนอกอาคารจะต้องไม่ตั้งอยู่ในที่ลับตาคน กรณีที่ไม่สามารถทำห้องส้วมสำหรับเด็กเป็นการเฉพาะได้ อาจดัดแปลงห้องส้วมที่มีอยู่แล้วให้เหมาะสมและปลอดภัยสำหรับเด็ก

1.5.8 ห้องอเนกประสงค์ สำหรับใช้จัดกิจกรรมพัฒนาเด็ก การรับประทานอาหารหรือนอน กำเนินถึงความสะอาด และการจัดพื้นที่ใช้สอยให้เหมาะสมกับลักษณะของกิจกรรม หากเป็นอาคารชั้นเดียว

1.5.9 บริเวณพื้นที่เก็บสิ่งปฏิกูล จะต้องมียพื้นที่เก็บสิ่งปฏิกูลทั้งภายในและภายนอกตัวอาคาร โดยมีจำนวนและขนาดเพียงพอ ถูกสุขลักษณะ และมีการกำจัดสิ่งปฏิกูลต่าง ๆ ทุกวัน

1.5.10 บันได ควรมีความกว้างแต่ละช่วงไม่น้อยกว่า 1 เมตร ลูกตั้งของบันไดสูงไม่เกิน 17.50 เซนติเมตร ลูกนอนกว้างไม่น้อยกว่า 20 เซนติเมตร บันไดทุกชั้นมีราวและลูกกรงไม่น้อยกว่า 90 เซนติเมตร มีราวเดี่ยวเหมาะสำหรับเด็กได้เกาะจับบันได และระยะห่างของลูกกรง ต้องไม่เกิน 17 เซนติเมตร เครื่องใช้เฟอร์นิเจอร์ควรมีระดับความสูงและขนาดที่เหมาะสมกับเด็กปฐมวัย

## 2. ด้านสิ่งแวดล้อม

### 2.1 ภายในอาคาร

2.1.1 แสงสว่าง ควรเป็นแสงสว่างจากธรรมชาติสม่ำเสมอทั่วทั้งห้อง เอื้ออำนวยต่อการจัดกิจกรรมเพื่อพัฒนาเด็ก เช่น มีแสงสว่างเพียงพอ ในการอ่านหนังสือได้อย่างสบายสายตา เป็นต้น ไม่ควรให้เด็กอยู่ในห้องที่ใช้แสงสว่างจากไฟฟ้าต่อเนื่องนานกว่า 2 - 3 ชั่วโมง เพราะจะทำให้เกิดภาวะเครียดและมีผลถึงฮอร์โมนการเติบโตของเด็ก (Lieberman, 1991)

2.1.2 เสียงต้องอยู่ในระดับที่ไม่ดังเกินไป (ระหว่าง 60 - 80 เดซิเบล) อาคารควรจะต้องอยู่ในบริเวณที่มีระดับเสียงเหมาะสม

2.1.3 การถ่ายเทอากาศ ควรมีอากาศถ่ายเทได้สะดวก โดยมีพื้นที่ของ หน้าต่าง ประตู และช่องลมรวมกันแล้วไม่น้อยกว่าร้อยละ 20 ของพื้นที่ห้อง กรณีที่เป็นห้อง กระจกหรืออยู่ในบริเวณโรงงานสำหรับที่มีเด็กอยู่ต้องเป็นเขตปลอดคนหมี

## 2.2 ภายนอกอาคาร

2.2.1 รั้ว ควรมีรั้วกั้นบริเวณให้เป็นสัดส่วน เพื่อความปลอดภัยของเด็ก และควรมีทางเข้า - ออก ไม่น้อยกว่า 2 ทาง กรณีมีทางเดียวต้องมีความกว้างไม่น้อยกว่า 2 เมตร

2.2.2 สภาพแวดล้อมและมลภาวะ มีสภาพแวดล้อมที่ปลอดภัยจาก สุขลักษณะและควรตั้งอยู่ห่างจากแหล่งอบายมุข ฝุ่นละออง กลิ่นหรือเสียงที่รบกวนมีการจัดระบบ สุขาภิบาลการระบายน้ำ การระบายอากาศและการจัดเก็บสิ่งปฏิกูลให้เหมาะสม ไม่ปล่อยให้เป็น แหล่งเพาะหรือแพร่เชื้อโรค โดยเฉพาะควรกำจัดสิ่งปฏิกูลทุกวัน

2.2.3 พื้นที่เล่นกลางแจ้ง ต้องมีพื้นที่เล่นกลางแจ้งเฉลี่ยไม่น้อยกว่า 2 ตารางเมตรต่อจำนวนเด็ก 1 คน โดยจัดให้มีเครื่องเล่นกลางแจ้งที่ปลอดภัยและมีพอสสมควรกับ จำนวนเด็กในกรณีที่ไม่สามารถจัดให้มีที่เล่นกลางแจ้งเป็นการเฉพาะหรือในสถานที่อื่น ๆ ได้ก็ ควรปรับใช้ในบริเวณที่ร่มแทน โดยมีพื้นที่ตามเกณฑ์กำหนดหรืออาจจัดกิจกรรมกลางแจ้งสำหรับเด็กในสถานที่ อื่น ๆ ที่เหมาะสม

2.2.4 ระเบียง ต้องมีความกว้างไม่น้อยกว่า 1.50 เมตร และหากมีที่นั่ง ตามระเบียงด้วยต้องกว้างไม่น้อยกว่า 1.75 เมตร ขอบระเบียงต้องสูงจากที่นั่งไม่น้อยกว่า 70 เซนติเมตร นอกจากนี้ ควรตรวจสอบสภาพความคงทน แข็งแรง และสภาพการใช้งานมี ความปลอดภัยสำหรับเด็กด้วย

## 3. ด้านความปลอดภัย

### 3.1 มาตรการป้องกันความปลอดภัย

3.1.1 ติดตั้งระบบและอุปกรณ์ในการรักษาความปลอดภัยหรือเครื่องตัดไฟ ภายในอาคาร

3.1.2 ติดตั้งเครื่องดับเพลิงอย่างน้อย 1 เครื่อง

3.1.3 ติดตั้งปลั๊กไฟให้สูงจากพื้นไม่น้อยกว่า 1.50 เมตร ถ้าติดตั้งต่ำกว่าที่ กำหนดจะต้องมีฝาปิดครอบ

3.1.4 หลีกเลี้ยงเครื่องใช้ไฟฟ้าและอุปกรณ์ต่าง ๆ ซึ่งทำด้วยวัสดุที่แตกหัก ง่าย

3.1.5 จัดให้มีตู้เก็บยาและเครื่องเวชภัณฑ์สำหรับการปฐมพยาบาลวางไว้ ที่สูง

3.1.6 ใช้วัสดุกันลื่น ในบริเวณห้องน้ำ - ห้องส้วม และเก็บสารจำพวกเคมี หรือน้ำยาทำความสะอาดไว้ในที่ปลอดภัยให้พ้นมือเด็ก

3.1.7 ไม่มีหลุมหรือบ่อน้ำที่เป็นอันตรายต่อเด็กในบริเวณโดยรอบตัว อาคารรวมทั้งไม่ควรปลูกต้นไม้ที่มีหนามแหลมคม

3.1.8 มีระบบการล็อคประตูในการเข้า - ออก นอกบริเวณอาคาร สำหรับ เจ้าหน้าที่เปิด - ปิดได้ ควรมีกริ่งสัญญาณเรียกไว้ที่หน้าประตูสำหรับห้องครัว และที่ประกอบอาหาร ควรมีประตูเปิด - ปิด ที่ปลอดภัย เด็กเข้าไปไม่ได้

3.1.9 ติดตั้งอุปกรณ์เพื่อป้องกันพาหะนำโรคและมีมาตรการป้องกันด้านอนามัย

3.1.10 มีตู้หรือชั้นเก็บวัสดุ อุปกรณ์ และสื่อการเรียนรู้ที่แข็งแรง มั่นคง สำหรับวัสดุ อุปกรณ์ ที่อาจเป็นอันตรายต่อเด็กนั้น ควรจัดแยกให้พ้นมือเด็ก

3.1.11 เครื่องใช้เฟอร์นิเจอร์ ควรมีระดับความสูงและขนาดที่เหมาะสม กับเด็กปฐมวัยให้เด็กสามารถใช้ประโยชน์ได้อย่างสม่ำเสมอด้วยตนเอง

### 3.2 มาตรการเตรียมความพร้อมรับสถานการณ์ฉุกเฉิน

3.2.1 มีการฝึกซ้อมการป้องกันอุบัติเหตุอย่างสม่ำเสมอไม่น้อยกว่าปีละ 1 ครั้ง

3.2.2 มีการฝึกอบรมบุคลากรในเนื้อหาด้านการปฐมพยาบาลเบื้องต้น การป้องกันอุบัติเหตุและความเจ็บป่วยฉุกเฉินของเด็ก

3.2.3 มีหมายเลขโทรศัพท์ฉุกเฉินของส่วนราชการต่าง ๆ เช่น สถานีตำรวจ หน่วยป้องกันและบรรเทาสาธารณภัย โรงพยาบาลไว้เพื่อติดต่อได้อย่างทันท่วงที กรณีเกิดเหตุการณ์คับขันหรือจำเป็นที่อาจเป็นอันตรายต่อเด็ก และควรมีอุปกรณ์ เครื่องมือใช้สำหรับการปฐมพยาบาลติดไว้ประจำในที่เปิดเผย

3.2.4 มีสมุดบันทึกข้อมูลสุขภาพและพัฒนาการของเด็กประจำไว้กรณีอาจต้องพาเด็กไปพบแพทย์

สรุปได้ว่า งานด้านอาคาร สถานที่ สิ่งแวดล้อมและความปลอดภัยเป็นสิ่งที่ต้องเอาใจใส่เป็นอย่างยิ่ง เพราะนอกจากจะคำนึงถึงความปลอดภัยแล้ว ควรคำนึงถึงความพอเพียง ความสะอาดและบรรยากาศที่ดีในการจัดกิจกรรมให้กับนักเรียนเพื่อเป็นการเอื้อต่อการจัดประสบการณ์เรียนรู้ จัดกิจกรรมในการส่งเสริมพัฒนาการเด็กในด้านต่าง ๆ