

บทที่ 2

ทบทวนเอกสารและงานวิจัยที่เกี่ยวข้อง

ในการวิจัยครั้งนี้ ผู้วิจัยได้ศึกษาเอกสารและงานวิจัยที่เกี่ยวข้อง และได้นำเสนอตามหัวข้อ เรียงตามลำดับดังนี้ ที่มากลุ่มชาติพันธุ์ไทยเขมร ประวัติความเป็นมาและถิ่นที่อยู่ของชาวเขมร การอพยพของชาวไทยเขมรเข้ามาในบ้านหนองม่วง ต.บ้านไทร อ.ประโคนชัย จ.บุรีรัมย์ คติความเชื่อในการสร้างเรือนของชาติพันธุ์ไทยเขมร งานวิจัยที่เกี่ยวข้อง

2.1 ที่มากลุ่มชาติพันธุ์ไทยเขมร

กลุ่มชาติพันธุ์ขแมร์ลือหรือคนเขมรถิ่นไทยที่อาศัยอยู่ในประเทศไทยได้นิยามตนเองให้ แตกต่างจากคนกลุ่มชาติพันธุ์เดียวกันที่อาศัยอยู่ในประเทศกัมพูชา ด้วยการเรียกตนเองว่า "ขแมร์- ลือ" หรือ "เขมรถิ่นไทย" หรือชาวไทยที่มีวัฒนธรรมหรือเชื้อสายเขมร หมายถึง กลุ่มชาติพันธุ์ที่ใช้ภาษา เขมรและอาศัยอยู่ในประเทศไทยซึ่งภาษาเขมรเป็นภาษาย่อยของกลุ่มภาษามอญ-เขมรตะวันออก (Eastern Mon-Khmer) ในตระกูลภาษาออสโตรเอเชียติก (Austroasiatic) (สุวิไล เปรมศรีรัตน์ และ คณะ, 2547) คำว่า "เขมรถิ่นไทย" เป็นชื่อที่นักวิชาการด้านภาษาศาสตร์ใช้อ้างถึงผู้ที่พูดภาษาเขมร และอาศัยอยู่ในประเทศไทย ชาวเขมรถิ่นไทยจะเรียกตนเองว่า ขแมร์และหากจะบ่งบอกถึงถิ่นของ ภาษาและชาติพันธุ์ ชาวเขมรถิ่นไทยจะเรียกตนเองว่า "ขแมร์-ลือ" แปลว่า เขมรสูง หมายถึง ชาวเขมร ที่อยู่ทางตอนเหนือของประเทศกัมพูชาและชนเผ่าต่าง ๆ เช่น เผ่าพนวง ขมุ ข่า ลัวะ เป็นต้น เรียก ภาษาและชาวเขมรในประเทศกัมพูชาว่า "ขแมร์-กรอม" แปลว่า เขมรต่ำ แต่ชาวเขมรในประเทศ กัมพูชากลับเรียกชาวเขมรที่อาศัยอยู่ในประเทศเวียดนามว่า "ขแมร์กรอม" (ประกอบ ผลงาม, 2538) ขณะเดียวกันคนกัมพูชา มักจะเรียกคนสุรินทร์ว่า “ขแมร์โสเร็น” ซึ่งขแมร์ เขมร หรือ แผ่นดินแม่ และ สะเร็น หรือ โสเร็น หมายถึง จังหวัดสุรินทร์ในประเทศไทยซึ่งคนส่วนมากจะพูดภาษาเขมร การ เรียกดังกล่าวเป็นแสดงถึงความสัมพันธ์ที่เป็นมิตรไมตรีของชาวเขมรด้วยกัน (สหภาพ บุญครอง, 2563)

2.2 ประวัติความเป็นมาและถิ่นที่อยู่ของชาวเขมรถิ่นไทย

ยุคอาณาจักรฟูนัน ชนชาติมอญ - เขมร มีถิ่นฐานเดิมที่ประเทศอินเดีย อาณาจักรแรกของชนกลุ่มนี้ เรียกตามศิลาจารึกภาษาสันสกฤตว่า "วรวณ" (พระพนม) ในพงศาวดารจีนเรียกว่าฟูนัน ตั้งอยู่ตั้งอยู่ที่ฝั่งทะเลแห่งหนึ่ง ทางทิศตะวันออกจดกับประเทศลีนยี (จัมปา) ทิศตะวันตกจรดกับประเทศกมลิน (สุวรรณภูมิ)ราชธานีแห่งแรกของอาณาจักรนี้เรียกว่า "กรุงโคกธลอก" ในสมัยของพระทองนางนาค (เกาณตินยะ พระนางโสมมา)ราชวงศ์นี้มีอำนาจประมาณ 300 ปี จนถึง พ.ศ. 1028 ต่อมาในยุคที่กษัตริย์ที่ลงท้ายพระนามว่า "วรมัน" เริ่มต้นด้วย พระเจ้าเกาณตินยะชัวยวรมัน (พ.ศ. 1028-1057) ชาวอินเดียได้ร่วมกับพวกกบฏเข้าโจมตีกรุงโคกธลอกแล้วย้ายเมืองหลวงเข้าไปตามฝั่งแม่น้ำใหญ่ 500 ลี้ตั้งชื่อเมืองหลวงว่า วยารปุระ แปลว่าเมืองแห่งนายพราน ส่วนพวกราชวงศ์พื้นเมืองเดิมก็ย้ายขึ้นไปทางเหนือ สร้างเมืองใหม่ริมฝั่งแม่น้ำโขง ชื่อ มกปุระ และกวปุระ (ฝั่งซ้ายแม่น้ำโขง ตอนล่าง พ.ศ. 1093) เกิดจลาจลในกรุงวยารปุระ เจ้าชายภววรมันแห่งเมืองกวปุระ และเจ้าชายจิตรเสนแห่งศัมภปุระ สายราชวงศ์พื้นเมือง ได้ครอบครอง กรุงวยารปุระและรวมเข้ากับอาณาจักรเจนละ ในสมัยของภววรมันนี้เอง พระองค์ได้แผ่ขยายอำนาจเข้าไปในเขตบริเวณภูเขาตงเร็ก และลุ่มแม่น้ำมูล ต่อมาเจ้าชายจิตรเสน ได้อภิเษกเป็นกษัตริย์ ทรงพระนาม มเหศวรวรมัน ทรงย้ายเมืองหลวงกลับมาอยู่ที่ วยารปุระ พ.ศ. 1143-1154 ได้ขยายดินแดนเข้ามาในเขตลุ่มน้ำมูลและภูเขาตงเร็ก มีการสร้างเทวสถานขึ้นในบริเวณนี้หลายแห่ง ซึ่งหม่อมเจ้าสุภัทรดิศ ดิศกุล ให้ข้อสังเกตว่า ในการสร้างปราสาทยุคสมัยเจนละ และปราสาทหินในยุคหลังยังสร้างด้วยอิฐไม่สอปูนซึ่งเป็นศิลปะการสร้างของช่างสกุลจามปาศือสถาปัตยกรรมจาม เป็นสถาปัตยกรรมซึ่งใช้อิฐ โดยการใช้ศิลาเพียงเล็กน้อย โดยใช้อิฐคุณภาพดีฝนเรียบเรียงกันสอดด้วยยางพีชที่ทำให้รอยต่อสนิท หลังคาอาคารเล็กเรียงด้วยอิฐ ตั้งแต่สมัยพระเจ้าสุริยวรมันที่ 1 เป็นต้นมา ได้มีการสร้างปราสาทต่าง ๆ ต่อเนื่องมาเป็นลำดับหลายรัชกาล จนถึงกาลพระเจ้าชัวยวรมันที่ 7 เช่นการสร้างปราสาทเขาพระวิหาร ปราสาทหิน สระกำแพงใหญ่ ซึ่งศิลาจารึกเขาพระวิหารหลักที่ 1 หลักที่ 2 ซึ่ให้เห็นถึงการมีอำนาจของเขมรโบราณได้ระบุว่ามีการสร้างเขษตราธิคม สร้างปราสาทหิน ขุดสระน้ำ และการถวายเป็นพุทธบูชาไว้ดูแลทำนุบำรุงศาสนสถานเป็นจำนวนมาก ในสมัยสมเด็จพระเจ้ากรุงธนบุรี พ.ศ. 2324 เมืองกัมพูชาเกิดจลาจล เพราะเจ้าฟ้าทะละหะ(มู) และออกญาวิบูลราช (ชู) เป็นกบฏ สมเด็จพระเจ้ากรุงธนบุรี ทรงโปรด ฯ ให้สมเด็จพระยามหากษัตริย์ศึกกับเจ้าพระยาสุรสีห์ ยกกองทัพไปปราบ แต่ยังไม่สำเร็จก็เกิดเหตุจลาจลในกรุงธนบุรีต้องยกทัพกลับ สงครามครั้งนี้ เมืองชุขันธ์ เมืองสุรินทร์ เมืองสังขะ ได้ร่วมยกกองทัพไปตีเมืองเสียมราฐ กำพงสวาย บันทายเพชร บันทายมาศ และได้นำชาวเขมรจำนวนมากมาไว้ที่สุรินทร์ บุรีรัมย์ ต่อมาหลวงสุรินทร์ภักดีเจ้าเมืองสุรินทร์ ได้ให้บุตรชายของตนชื่อ สุ่น แต่งงานกับบุตรตรีเจ้าเมืองบัน

ทนายเพชร ชื่อตามมาตไว ซึ่งอพยพตามกองทัพมา ภายหลังกองทัพได้เป็นชายาของเจ้าเมือง จึงนำเอา ภาษาเขมร และราชพิธีสำนักเขมรมาใช้ต่อมาจนถึงรุ่นหลาน และอาจติดต่อกันมาถึง ชูชั้นซ์ เพราะใน พ.ศ.2371 เมื่อโปรดเกล้า ฯ ให้พระยาสังฆะบุรี (เกา) มาเป็นพระยาชูชั้นซ์ภักดีนครศรีลำดวนปกครอง เมืองชูชั้นซ์ ซึ่งน่าจะมิใช่ชาวสังฆะอพยพติดตามมาเป็นจำนวนมาก จากที่กล่าวมาแล้วเกี่ยวกับการเข้ามา ตั้งถิ่นฐานของชาวเขมรในเขตพื้นที่จังหวัดบุรีรัมย์ ศรีสะเกษ สุรินทร์จึงมีมาแต่โบราณกาลแล้วและ ประชากรชาวเขมรในสมัยนั้นได้สืบเชื้อสายต่อเนื่องมาจนถึงปัจจุบันชาวเขมรรุ่นสุดท้ายจำนวนหนึ่ง เข้ามาตั้งถิ่นฐานในจังหวัดศรีสะเกษ เมื่อ พ.ศ. 2410 พระยาชูชั้นซ์ ๆ (วัง ได้กราบทูลขอตั้งบ้านลำ ห้วยแสนไพรอาบาล กับบ้านกันตวด ตำบลห้วยอุทุมพร ริมเชิงเขาตกขึ้นเป็นเมือง พระบาทสมเด็จพระ จอมเกล้าเจ้าอยู่หัว ทรงพระโปรดเกล้า ฯ ให้ยกบ้านลำห้วยแสนไพรอาบาล เป็นเมืองกันทรลักษ์ ยกบ้านกันตวด ห้วยอุทุมพร เชิงเขาตกเป็นเมืองอุทุมพรพิสัย ต่อมาผู้สำเร็จราชการอินโดจีนฝรั่งเศส ได้มีหนังสือทักท้วงต่อรัฐบาลสยามว่า ฝ่ายไทยตั้งเมืองรุกล้ำเข้าไปในดินแดนของฝรั่งเศส หลังจาก ตรวจสอบ ให้ย้ายเมืองกันทรลักษ์ มาตั้งที่บ้านบักตองปัจจุบันอยู่ในท้องที่ อำเภอบึงนาราง ส่วนเมือง อุทุมพรพิสัย ย้ายมาตั้งที่บ้านผือ ตำบลเมือง อำเภอกันทรลักษ์ในปัจจุบัน ซึ่งย่อมมีการอพยพไพร่พล เขมรมาด้วยจำนวนหนึ่งไทย (คณะกรรมการฝ่ายประมวลเอกสารและจดหมายเหตุ. 2542) นัก โบราณคดีพบหลักฐานการอยู่อาศัยของมนุษย์มาตั้งแต่สมัยก่อนประวัติศาสตร์สมัยทราวดี และที่ สำคัญที่สุดพบกระจายอยู่ทั่วไป ในจังหวัดบุรีรัมย์มากคือ หลักฐานทางวัฒนธรรมของเขมรโบราณ ซึ่ง มีทั้งปราสาทอิฐ และปราสาทหินเป็นจำนวนมากกว่า 60 แห่ง รวมทั้งได้พบแหล่งโบราณคดีที่สำคัญ คือเตาเผา ภาชนะดินเผา และภาชนะดินเผาแบบที่เรียกว่าเครื่องถ้วยเขมร ซึ่งกำหนดอายุได้ประมาณ พุทธศตวรรษที่ 15 ถึง 18 อยู่ทั่วไปหลังจากสมัยของวัฒนธรรมขอมหรือเขมรโบราณแล้ว หลักฐาน ทางประวัติศาสตร์ของจังหวัดบุรีรัมย์เริ่มมีขึ้นอีกครั้งตอนปลายสมัยกรุงศรีอยุธยา โดยปรากฏชื่อว่า เป็นเมืองขึ้น ของเมืองนครราชสีมาและปรากฏชื่อต่อมาในสมัยกรุงธนบุรีถึงสมัยกรุงรัตนโกสินทร์ว่า บุรีรัมย์มีฐานะเป็นเมือง ๆ หนึ่ง จนถึง พ.ศ.2476 ได้มีการจัดระเบียบราชการบริหารส่วนภูมิภาคใหม่ จึงได้ชื่อเป็นจังหวัดบุรีรัมย์มาจนถึงปัจจุบันนี้ชื่อเมืองบุรีรัมย์ ไม่ปรากฏในเอกสารประวัติศาสตร์สมัย อยุธยาและธนบุรีเฉพาะชื่อเมืองอื่น ซึ่งปัจจุบันเป็นอำเภอในจังหวัดบุรีรัมย์ ได้แก่ เมืองนางรองเมือง พุทไธสง และเมืองประโคนชัย พ.ศ. 2319 รัชสมัยสมเด็จพระเจ้าตากสินมหาราช กรุงธนบุรี กรมการ เมืองนครราชสีมา มีใบบอกเข้ามาว่า พระยานางรองคบคิดเป็น กบฏร่วมกับเจ้าโอ เจ้าอิน และอุปฮาด เมืองจำปาศักดิ์ จึงโปรดให้ พระบาทสมเด็จพระพุทธยอดฟ้าจุฬาโลกมหาราช เมื่อยังดำรงตำแหน่ง เจ้าพระยาจักรี เป็นแม่ทัพไปปราบจับตัวพระยานางรองประหารชีวิตและสมทบเจ้าพระยาสุรสีห์ (สมเด็จพระบวรราชเจ้ามหาสุรสิงหนาท) คุมกองทัพหัวเมืองฝ่ายเหนือยกไปตีเมือง จำปาศักดิ์ เมือง โขง และเมืองอัตปือ ได้ทั้ง 3 เมือง ประหารชีวิต เจ้าโอ เจ้าอิน อุปฮาด เมืองจำปาศักดิ์ แล้วเกลี้ย ก่อเมืองต่าง ๆ ใกล้เคียงให้สวามิภักดิ์ ได้แก่ เขมรป่าดง ตะลุม สุรินทร์ สังขะ และเมืองชูชั้นซ์

รวบรวมผู้คนตั้งเมืองขึ้นในเขตขอมร้า เรียกว่า เมืองแปะ แต่งตั้งบุรีรัมย์บุตรเจ้าเมืองผไทสมัน (พุทไธสง) ให้เป็นเจ้าเมือง ซึ่งต่อมาได้เป็นพระยานครภักดี ประมาณปลายรัชกาลพระบาทสมเด็จพระจอมเกล้าเจ้าอยู่หัว หรือต้นราชการ พระบาทสมเด็จพระจุลจอมเกล้าเจ้าอยู่หัวได้เปลี่ยนชื่อเมืองแปะเป็นบุรีรัมย์ด้วยปรากฏว่า ได้มีการแต่งตั้ง พระสำแดงฤทธิรงค์เป็นพระนครภักดีศรีนครา ผู้สำเร็จราชการเมืองบุรีรัมย์ ขึ้นเมืองนครราชสีมาใน พ.ศ. 2411 เมืองบุรีรัมย์และเมืองนางรองผลิตกันมีความสำคัญเรื่อยมา พ.ศ. 2433 เมืองบุรีรัมย์โอนขึ้นไปขึ้นกับหัวเมืองลาวฝ่ายเหนือ มีหนองคายเป็นศูนย์กลาง และเมืองบุรีรัมย์มีเมืองในสังกัด 1 แห่ง คือเมืองนางรอง ต่อมาประมาณ พ.ศ. 2440-2441 เมืองบุรีรัมย์ได้กลับไปขึ้นกับมณฑลนครราชสีมาเรียกว่า "บริเวณนางรอง" ประกอบด้วย เมืองบุรีรัมย์ นางรอง รัตนบุรี ประโคนชัย และพุทไธสง พ.ศ. 2442 มีประกาศเปลี่ยนชื่อ มณฑลลาวเฉียงเป็นมณฑลฝ่ายตะวันตกเฉียงเหนือ มณฑลลาวพวนเป็นมณฑลฝ่ายเหนือ มณฑลลาวเป็นมณฑลตะวันออกเฉียงเหนือ มณฑลเขมร เป็นมณฑลตะวันออกเฉียงเหนือและในคราวนี้ เปลี่ยนชื่อ บริเวณนางรองเป็น "เมืองนางรอง" มีฐานะเป็นเมืองจัตวา ตั้งที่ว่าการอยู่ที่เมืองบุรีรัมย์ แต่ตราตำแหน่งเป็นตราผู้ว่าราชการนางรอง กระทรวงมหาดไทยจึงได้ประกาศเปลี่ยนชื่อเมืองเป็น "บุรีรัมย์" และเปลี่ยนตราตำแหน่งเป็นผู้ว่าราชการเมืองบุรีรัมย์ ตั้งแต่วันที่ 3 สิงหาคม พ.ศ. 2444 เป็นต้นมา พ.ศ. 2450 กระทรวงมหาดไทยปรับปรุงหัวเมืองในภาคตะวันออกเฉียงเหนือ ให้มณฑลนครราชสีมาประกอบด้วย 3 เมือง 17 อำเภอ คือเมืองนครราชสีมา 10 อำเภอ เมืองชัยภูมิ 3 อำเภอ และเมืองบุรีรัมย์ 4 อำเภอ คือ นางรอง พุทไธสง ประโคนชัย และรัตนบุรี ต่อมาได้มีการตราพระราชบัญญัติระเบียบบริหารแห่งราชอาณาจักรสยาม พ.ศ. 2476 ขึ้น ยุบมณฑลนครราชสีมา จัดระเบียบบริหารราชการส่วนภูมิภาคออกเป็นจังหวัดและอำเภอ เมืองบุรีรัมย์จึงมีฐานะเป็น "จังหวัดบุรีรัมย์" ตั้งแต่นั้นเป็นต้นมา



ภาพที่ 2.1 แผนที่อาณาจักรพูนาน

ที่มา : <https://pantip.com/topic/35324564>



ภาพที่ 2.2 แผนที่ประเทศกัมพูชา

ที่มา : http://www.photoontour.com/outbound/kohker/cambodia_data.htm

2.3 การอพยพของชาวไทยเขมรเข้ามาในบ้านหนองม่วง ต.บ้านไทร อ.ประโคนชัย จ.บุรีรัมย์

กลุ่มชาติพันธุ์เขมรเป็นกลุ่มชนดั้งเดิมที่อาศัยในพื้นที่อีสานตอนใต้มาเป็นเวลานาน อีกทั้งยังมีการอพยพเข้ามาในสมัยพระนคร (ราวพุทธศตวรรษที่ 17) และสมัยต่อมาเรื่อยมา เนื่องจากพื้นที่ไม่มีพรมแดนในอดีต ปัจจุบันมีกลุ่มชาติพันธุ์เขมรจำนวนราว 1,400,000 คน กระจายอยู่ในจังหวัดสุรินทร์ ศรีสะเกษ บุรีรัมย์ และมีบ้างเล็กน้อยที่จังหวัดนครราชสีมา อุบลราชธานี มหาสารคาม ร้อยเอ็ด สระแก้ว ปราจีนบุรี จันทบุรี สุพรรณบุรี ฉะเชิงเทรา ราชบุรี และเพชรบุรี (Pol-ngam, 1995: 2 อ้างถึงใน จันทนีย์ จิรัธน์ธวัช 2559: 195) ซึ่งพบมากที่สุดที่สุดในจังหวัดสุรินทร์ จะเห็นได้ว่าประวัติศาสตร์กลุ่มชาติพันธุ์เขมรนั้นมีบทบาทสำคัญโดยเฉพาะในบริเวณอีสานใต้ มีความเป็นมาและได้มีการพัฒนาวิถีชีวิตความเป็นอยู่ผสมกลมกลืนกับกลุ่มชาติพันธุ์อื่นในพื้นที่ที่กลุ่มชาติพันธุ์เขมรมีวิถีชีวิตที่เรียบง่าย ประกอบอาชีพเกษตรกรรม เช่น ทำนา ทำไร่ อาหารหลักของกลุ่มชาติพันธุ์เขมร คือ ข้าวเจ้า ซึ่งไม่เหมือนกลุ่มชาติพันธุ์อื่นในภาคอีสาน ที่รับประทานข้าวเหนียว ภาษาที่ใช้พูดคือ ภาษากลุ่มตระกูลมอญ-เขมร และภาษาไทย (Pol-ngam, 1995: 1-13 อ้างถึงใน จันทนีย์ จิรัธน์ธวัช 2559: 195) กลุ่มชาติพันธุ์เขมรในจังหวัดบุรีรัมย์ สุรินทร์ ศรีสะเกษ เป็นกลุ่มชนดั้งเดิมที่อาศัยอยู่ในพื้นที่เป็นเวลานานแล้ว ตั้งแต่พุทธศตวรรษที่ 12 ซึ่งสอดคล้องกับเอกสารของ เสมอชัย พูลสุวรรณ (Poolsuwan, 200 1: 34 อ้างถึงใน จันทนีย์ จิรัธน์ธวัช 2559: 195) ที่ว่าพื้นที่บริเวณเอเชียอาคเนย์ แถบนี้ได้ถูกครอบครองโดยคนพื้นเมืองที่พูดภาษาตระกูลมอญ-เขมร (Mon-Khmer linguistic family) เป็นหลัก อีกทั้งยังอพยพเข้ามาสมัยพระนคร (ราวพุทธศตวรรษที่ 17) เนื่องจากถูกเกณฑ์มาสร้างปราสาท สร้างเมือง และสร้างถนนจากนครธมไปตามเมือง และปราสาทต่างๆ แรงงานที่ถูกเกณฑ์ จึงตั้งหลักแหล่งอยู่รอบบริเวณปราสาทและชุมชนได้เสื่อมลงในพุทธ ศตวรรษที่ 18 โดยมีการตั้งถิ่นฐานดังนี้

2.3.1 บุรีรัมย์สมัยก่อนประวัติศาสตร์

นักปราชญ์ทางโบราณคดีหลายท่านเชื่อว่ากลุ่มคนที่อพยพเคลื่อนย้ายเข้ามาตั้งถิ่นฐานในจังหวัดมหาสารคาม ร้อยเอ็ด สุรินทร์ บุรีรัมย์ และนครราชสีมา ในระยะแรกนั้นน่าจะอพยพมาจากแอ่งสกลนครเข้ามาตั้งชุมชนอยู่ในบริเวณสองฝั่งแม่น้ำมูล แม่น้ำชีและแม่น้ำที่เป็นสาขาอีกหลายสาย ดังนั้นจึงปรากฏชุมชนโบราณกระจายอยู่เป็นจำนวนมากในบริเวณดังกล่าวโดยเฉพาะในพื้นที่จังหวัดบุรีรัมย์ได้สำรวจพบว่าชุมชนโบราณมากกว่า 148 แห่ง จากการขุดค้นของนักโบราณคดีที่บ้านดงพลอง อำเภอสตึก บ้านตะเคิง อำเภอเมือง และบ้านไผ่ อำเภอกระสัง ได้พบหลักฐานทางโบราณคดีต่าง ๆ เป็นจำนวนมาก เช่น โครงกระดูก ขวานหินขัด ขวานสำริด ขวานเหล็ก กำไลสำริด และเครื่องปั้นดินเผาหลายแบบ ตลอดจนเศษอาหารจำพวกกระดูกสัตว์ และเปลือกหอยต่าง ๆ เป็น

จำนวนมาก จากหลักฐานดังกล่าว สามารถบ่งบอกให้ทราบถึงวิถีชีวิต คติการเชื่อและระบบนิเวศน์ของมนุษย์นั้นได้เป็นอย่างดี (คณะกรรมการฝ่ายประมวลเอกสารและจดหมายเหตุ. 2542 : 138)

2.3.2 บุรีรัมย์สมัยประวัติศาสตร์

2.3.2.1 สมัยรับวัฒนธรรมอินเดีย (สมัยทวารวดี)

ประมาณ 1,000–2,000 ปีในช่วงปรากฏชุมชนโบราณเป็นรูปวงรี และรูปทรงอื่นมีคูน้ำล้อมรอบตั้งแต่ชั้นเดียวถึง 3 ชั้น ชุมชนเหล่านี้จะพบหนาแน่นตามสองฝั่งแม่น้ำมูล และลำน้ำสาขา ชุมชนโบราณเหล่านี้บางชุมชนมีการสร้างทับซ้อนกับชุมชนในสมัยก่อน บางชุมชนก็สร้างขึ้นใหม่ซึ่งล้วนแล้วแต่อยู่ในบริเวณที่ราบลุ่มทั้งสิ้น เช่น บ้านปะเคียน บ้านดงพลอง และบ้านทุ่งวัง เป็นต้น ชุมชนที่กล่าวถึงนี้อาจวิเคราะห์ได้ตามรูปร่างลักษณะและสภาพแวดล้อมได้ดังนี้คือ

- แบบที่เป็นเนินสูงจากระดับ 5 เมตรขึ้นไปจากที่ราบสูงในบริเวณรอบ ๆ ไม่มีคูน้ำและคันดินล้อมรอบ บางแห่งก็เป็นเนินเดียว แต่บางแห่งก็เป็นสองสามเนินติดต่อกัน
- แบบที่เป็นเนินดินที่มีคูน้ำล้อมรอบ ชุมชนโบราณเหล่านี้บางแห่งก็มีคูน้ำล้อมรอบชั้นเดียว แต่บางแห่ง ก็มีคูน้ำล้อมรอบตั้งแต่สองแห่งขึ้นไป

(คณะกรรมการฝ่ายประมวลเอกสารและจดหมายเหตุ. 2542 : 139)

2.3.2.2 สมัยรับวัฒนธรรมเขมร (สมัยลพบุรี)

ศูนย์กลางความเจริญได้เปลี่ยนจากบริเวณที่ราบลุ่มสองฝั่งแม่น้ำมูลไปอยู่บริเวณที่ราบสูงทางตอนใต้แม่น้ำมูล โดนเฉพาะบริเวณที่ลาดเชิงเขาดงรัก เพราะปรากฏชุมชนเกิดขึ้นใหม่บริเวณดังกล่าว ค่อนข้างหนาแน่น พัฒนาโครงสร้างทางสังคม ไม่ว่าจะเป็นรูปแบบการปกครอง วิถีชีวิต และคติความเชื่อต่าง ๆ ก็แตกต่างจากชุมชนบริเวณที่ราบลุ่มสองฝั่งแม่น้ำมูลเป็นอันมาก

(คณะกรรมการฝ่ายประมวลเอกสารและจดหมายเหตุ. 2542 : 143)

2.3.2.3 สมัยกรุงศรีอยุธยา

สมัยนี้ดินแดนในแถบเมืองบุรีรัมย์ เมืองพุทไธสง เมืองตลุง (ประโคนชัย)เมืองนางรอง ต่างก็มาขึ้นกับกรุงศรีอยุธยา โดยขึ้นกับข้าหลวงแห่งนครราชสีมา เมืองนางรองเป็นหัวเมืองเอก (คณะกรรมการฝ่ายประมวลเอกสารและจดหมายเหตุ. 2542 : 147)

2.3.2.4 สมัยกรุงธนบุรี

สมัยนี้มีหลักฐานการตั้งเมืองแปะชัดเจนและสมัยเดียวกันนี้มีความเกี่ยวข้องกับพระบาทสมเด็จพระพุทธยอดฟ้าจุฬาโลกมหาราชจนมีการสร้างพระบรมราชานุสาวรีย์และตั้งชื่อค่ายสมเด็จพระเจ้าพระยามหากษัตริย์ศึก ในภายหลัง ดังนั้นประวัติศาสตร์ส่วนนี้จึงเป็นส่วนหนึ่งของพระราชประวัติของพระองค์

ช่วงเวลาเหตุการณ์สำคัญในสมัยกรุงธนบุรี



ภาพที่ 2.3 ช่วงเวลาเหตุการณ์สำคัญในสมัยกรุงธนบุรี

ที่มา : ผู้วิจัย

พระเจ้ากรุงธนบุรีจึงโปรดให้เจ้าพระยาจักรียกทัพไปปราบ โดยมีเจ้าพระยาสุรสีห์คุมกำลังไปสนับสนุนส่วนหนึ่ง พระยานางรองถูกจับได้ และถูกประหารชีวิต ส่วนเจ้าโอและเจ้าอิน ตั้งส้อมอยู่เมืองจำปาศักดิ์ มีไพร่พลลาว และข่า สนับสนุน กว่าหมื่นคน เจ้าพระยาจักรีและเจ้าพระยาสุรสีห์นำทัพเข้าตีได้เมืองจำปาศักดิ์ เมืองโขง เมืองอัตปือ จับเจ้าโอและเจ้าอินได้ แล้วให้ประหารชีวิต เมื่อเดินทางกลับได้เกลี้ยกล่อมชาวเมืองสุรินทร์ สังขะ ชูชันธ และเมืองตลุง ซึ่งสมัยนั้นเรียกว่าชาวเขมรป่าดง ให้มาสวามิภักดิ์ต่อองค์พระบาทสมเด็จพระเจ้ากรุงธนบุรี เมื่อเดินทางกลับมาก็ได้พักทัพอยู่บริเวณอันเป็นที่ตั้งเมืองบุรีรัมย์ปัจจุบัน ได้พบเมืองร้างอยู่ที่ลุ่มน้ำห้วยจรเข้มาก มีชัยภูมิดี แต่สถานที่นี้เดิมที่มีใช้ป่าชุกชุม เขมรป่าดงไม่กล้าเข้ามาอาศัยแต่ตั้งบ้านเรือนอยู่โดยรอบ คือ บ้านโคกหัวช้าง บ้านทะมาน จึงโปรดเกล้าฯ ให้ตั้งเมืองร้างที่ข้างต้นแปะใหญ่ (ศาลเจ้าพ่อหลักเมืองปัจจุบัน) และโปรดเกล้าให้ลูกชายเจ้าเมืองพุทไธสมัน ซึ่งติดตามมาพร้อมกับครอบครัวเป็นเจ้าเมืองแล้วชักชวนให้ชาวเขมรป่าดงมาตั้งหลักแหล่งทำเรือกสวนไร่นาในเมืองร้างจนเป็นปึกแผ่น เมืองนี้จึงให้นามว่าเมืองแปะ บุตรเจ้าเมืองพุทไธสมันสมัยนี้ต่อมาได้รับบรรดาศักดิ์เป็นพระยานครภักดี เมื่อพระยานครภักดีวายชนม์ลง บุตรคือ นายหงส์ เป็นเจ้าเมือง (คณะกรรมการฝ่ายประมวลเอกสารและจดหมายเหตุ. 2542 : 147-148)

2.4 งานวิจัยที่เกี่ยวข้อง

2.8.1 การรวบรวมข้อมูลเบื้องต้นเพื่อศึกษาทัศนคติความเชื่อเกี่ยวกับการปลูกเรือนเขมร

ศรัณยา หล่อมณีนพรัตน์ (2548) ได้ศึกษาการรวบรวมข้อมูลเบื้องต้นเพื่อศึกษาทัศนคติความเชื่อเกี่ยวกับการปลูกเรือนเขมร จากการสำรวจทางกายภาพของรูปแบบเรือนเขมร มีรายละเอียดดังนี้

2.8.1.1 เรือนแบบขแมร์

มีลักษณะเด่นเป็นบ้านที่มีหลังคาสูงทรงจอมแหและชันคล้ายกับเรือนไทยภาคกลางเรือนแบบเขมรมีขนาดความกว้าง 1 ช่วงเสา ชั้นบนมีพื้นที่หลักแบ่งเป็น 3 ส่วน คือ ห้องนอน 2 ห้องและห้องโถงขนาดใหญ่ หากมีการแต่งงานและต้องการขยายเรือน ก็อาจต่อเติมจากส่วนโถงออกไป 1 ช่วงเสาทางด้านกว้างรวมเป็น 3 ช่วงเสา แต่ ส่วนใหญ่จะไม่ต่อเติมมากกว่า 1 ครั้ง (ศรัณยา หล่อมณีนพรัตน์, 2548: 69)

2.8.1.2 เรือนแบบโรง

ลักษณะเด่นคือหลังคาสั้นและมุงเอียงแบบหลังคาจั่วแต่ไม่ชันเท่ากับแบบเขมร การก่อสร้างจึงประหยัดเพราะใช้ไม้ชายคาน้อยกว่า มีลักษณะคล้ายโรงเรือนทั่วไป คำว่าโรงนี้น่าจะมีความหมายเช่นเดียวกับภาษาไทย (ศรัณยา หล่อมณีนพรัตน์, 2548: 69 ได้กล่าวในหนังสือประเพณีเกี่ยวกับชีวิตการปลูกเรือน ว่า

คำว่า "โรง" คำนี้ไม่ปรากฏว่ามีในคำไทยเดิม ถ้าเป็นเช่นนั้น คำโรงมาจากภาษาใด ในภาษาเขมรมีคำว่าโรงและใช้ในความหมายเดียวกับคำไทย คือ สิ่งปลูกสร้างอยู่บนพื้นดิน...สอบคำว่าโรงในภาษามอญซึ่งเป็นภาษาในตระกูลเดียวกันกับเขมรก็ไม่มีคำว่าโรงโดยเฉพาะ...จึงต้อง สันนิษฐานไว้ก่อนว่า โรงไม่ใช่คำเดิมในภาษาเขมร ยังมีภาษาเพื่อนบ้านอีกภาษาหนึ่ง คือ ภาษามลายู มีคำว่า รุวัง หรือ โรง แปลว่า กลวง ช่องว่าง ใช้สำหรับเรียกเนื้อที่ว่างระหว่างสี่มุม เสาเรือน...คำว่าโรงอาจเป็นภาษามลายูซึ่งเราได้มา ถ้าไม่ใช่ได้มาโดยตรง ก็น่าจะมาจากภาษาเขมร เพราะเขมรติดต่อกับพวกจามจึงมีคำมลายูปนอยู่ในภาษาเขมรหลายคำ พระยาอนุমান ราชชน, 2531 อ้างถึงใน ศรัณยา หล่อมณีนพรัตน์, 2548: 70)

สมัยสงครามที่ผู้คนจะนิยมสร้างบ้านเรือนแบบนี้ เพราะก่อสร้างง่าย (Ministry of Royal Palace, 2000 อ้างถึงใน ศรัณยา หล่อมณีนพรัตน์, 2548: 69-81) การแบ่งห้องภายในเรือนและการต่อเติมจะเหมือนบ้านแบบเขมรโดย ขยายเรือนตามช่วงเสาโรงอีกอย่างหนึ่งเป็นเรือนชั้นเดียว โครงสร้างวาง บนดิน ไม่มีใต้ถุน นิยมสร้างโดยคนจีนที่อพยพมาอยู่ประเทศเขมรที่มีฐานะน้อยจะ ปลูกบ้านลักษณะนี้และไม่สิ้นเปลืองวัสดุ ตัวอาคารสามารถเข้าถึงง่ายจากระดับพื้นจึง เหมาะกับกิจการร้านค้าของคนจีน และคนเวียดนาม (LyDauanvuth and Ingrid Muan, editors, 2001 อ้างถึงใน ศรัณยา หล่อมณีนพรัตน์, 2548: 69-81)

(Mr. Srei U อ้างถึงใน ศรีธัญญา หล่อมณีนพรัตน์, 2548: 69-81) กล่าวว่าเรือนแบบกั้นตั้งนี้หากเพิ่มปีกด้านหน้าและด้านหลังเรือน จะเรียกว่า Kantaing Bak Nok กั้นตั้งปากนก ซึ่งผู้เขียนยังสันนิษฐานว่า Bak Nok น่าจะเป็นคำไทย ซึ่งหากสังเกตดูน่าจะตรงกับหลังคาปีกนกในภาษาไทย แต่เรือนแบบโรงหรือกั้นตั้งจะไม่มีพื้นที่ (Ministry of Royal Palace, 2000 อ้างถึงใน ศรีธัญญา หล่อมณีนพรัตน์, 2548: 69-81)

2.8.1.3 เรือนแบบโรงโดล

เรือนแบบโรงโดล ลักษณะเป็นเรือนที่มีขนาดใหญ่ขึ้นเพราะเจ้าของบ้านมีฐานะ ตัวเรือนเพิ่มโครงสร้างมากขึ้นคือแนวเสาด้านในเพื่อรับหลังคาที่มีขนาดใหญ่ขึ้นและเพิ่มพื้นที่ มุขด้านหน้าให้กว้างใหญ่ขึ้น ในเวลาต่อมาได้มีการเพิ่มการประดับส่วนยอดหลังคาให้ดู สวยงามยิ่งขึ้น และอาจต่อเติมพื้นที่โดยเพิ่มแนวเสาทงด้านกว้างอีกแนวหนึ่ง (ศรีธัญญา หล่อมณีนพรัตน์, 2548: 72)

2.8.1.4 เรือนแบบปิด

ลักษณะหลังคาแบบปั้นหยา ภาษาเขมรเรียกว่า Pet หรือ Bid House เรือนแบบปิด เรือนแบบนี้ได้รับความนิยมในช่วงหลัง มีลักษณะเป็นหลังคาทรง ปั้นหยา การต่อเติมทำโดยการเพิ่มแนวเสาเช่นเดียวกับหลังคาแบบอื่นๆ ที่กล่าวข้างต้น และบางครั้งมีการต่อเติมเป็นหลังคาแยกกระหว่างอาคารเป็นส่วนโถงด้านหน้าห้องนอน (Lem Try, 1999 อ้างถึงใน ศรีธัญญา หล่อมณีนพรัตน์ 2548: 73)

2.8.2 องค์ประกอบของเรือน

2.8.2.1 ลานบ้าน ลักษณะเป็นพื้นที่โล่ง ดินอัดแน่นอยู่บริเวณโดยรอบบ้าน เป็นพื้นที่เชื่อมต่อระหว่างคนในพื้นที่หรือคนในคุ้ม ใช้ทำกิจกรรมต่างๆ

2.8.2.2 ชาน เป็นพื้นเรือนที่ต่อออกไปด้านข้างของระเบียง มีพื้นที่ค่อนข้างกว้างขวาง พื้นชานจะต่ำกว่าระเบียง ลักษณะคือเป็นที่โล่งโดยไม่มีหลังคากันแดดและฝน บางครั้งคนจะเรียกว่า "นอกชาน"

2.8.2.3 ชาน เป็นพื้นเรือนที่ต่อออกไปด้านข้างของระเบียง มีพื้นที่ค่อนข้างกว้างขวาง พื้นชานจะต่ำกว่าระเบียง ลักษณะคือเป็นที่โล่งโดยไม่มีหลังคากันแดดและฝน บางครั้งคนจะเรียกว่า "นอกชาน"

2.8.2.4 ระเบียง พื้นเรือนที่ต่อออกไปทางด้านข้างของบ้าน จะมีขนาดยาวเท่าตัวเรือน และมีหลังคาคลุม โดยต่อได้กั้นสาด และลาดเทออกไป สำหรับกันแดดและฝน เป็นพื้นที่ รับแขก ทานอาหาร ทำงาน พักผ่อน

2.8.2.5 บันได เป็นส่วนที่ทำจากไม้ เป็นชั้น ๆ ตามแนวนอน วางทอดลงมาสำหรับก้าวขึ้นลง

2.8.2.6 เรือนนอน เป็นส่วนที่มีฝาผนังปิดกันทั้ง 4 ด้าน มีประตูเชื่อมต่อกับกระเบื้องบ้าน เรือนนอนมี 2 ถึง 3 ห้อง

2.8.2.7 ครัว พื้นที่ใช้ประกอบอาหาร

2.8.2.8 ห้องส้วม พื้นที่สำหรับการปลดทุกข์

2.8.2.9 ยุงข้าว เป็นที่เก็บข้าวเปลือก สร้างแยกจากตัวเรือน มีลักษณะแตกต่างกันในแต่ละพื้นที่

2.8.3 ความเชื่อที่เกี่ยวกับการสร้างเรือนเขมร

2.8.3.1 ความเชื่อเรื่องเสาเรือน

ความเชื่อเกี่ยวกับเสาเรือน เสาเรือนต้องเท่ากันทุกๆต้น ไม่นิยมเสาเล็กบ้างใหญ่บ้างจะอยู่ไม่เป็นสุข ไม้ที่นำมาทำเสา มีข้อห้ามหรือการดูที่ตาไม้คือ

- 1) "เหมือนกะกาย" ตาตรงระดับโกะเขีย คือติดดิน
- 2) "จรุก ตะดอย" ตาตรงหมูสี หรือสูงหมูสีข้างพอดี
- 3) "ตีวล รวด" ตาตรงจุดค้ำคาน (ชนรอด) คือตรงจุดที่วางคาน ห้ามมีตาไม้
- 4) "สละ หลอด" ตาตรงจุดตีตะ หรือชั้นน้อตติดคาน ให้โทษ ดังนี้

-โกะเขีย ทรัพย์สมบัติจะกระจัดกระจาย วิบัติต่าง ๆ นานา

-หมูสี จะทำให้ติดคุกติดตะราง มีคดีความ คนใส่ร้าย

-ชนรอด จะทำให้ไฟไหม้บ้าน หรือลมเจ็บไขแล้วรักษาไม่หาย

-สละหลอด ทำให้คลอดบุตรยาก

2.8.3.2 ก่อนตัดไม้ต้องมีการบวงสรวงขออนุญาตเทพยดาก่อนและมีข้อห้ามว่าต้นไม้ต่อไปนี้ ไม่ควรตัดไปสร้างบ้านเรือน

- 1) ต้นไม้ที่มีรังนก รังผึ้ง หรือแมลง
- 2) ต้นไม้ที่มีรอยหมูป่ามาถูต้นตามลำต้น
- 3) ต้นไม้ที่มีรอยแตก มีโพรงหรือรู
- 4) ต้นไม้ที่มีรสขม
- 5) ต้นไม้ที่ล้มไปด้านเดียวกับคนตัดหรือคนป็น
- 6) ต้นไม้ที่ล้มไปทางทิศตะวันตก

7) ต้นไม้ที่ขึ้นอยู่บริเวณทางแยกระหว่างทางเดินในป่า (จันทนีย์ จิรัณัฐ ,2559:195-211)

จะเห็นว่า ไม้เป็นวัสดุที่คนเขมรใช้ในการปลูกเรือนมานาน ข้อห้ามไม่นำไม้ที่มีรอยแยก มีโพรง หรือรู การรักษาต้นไม้ขนาดใหญ่ ที่มีกิ่งมีรอยแตกหรือโพรงเป็นที่อยู่อาศัยของ สัตว์และแมลงและที่สำคัญไม้ที่มีรูหรือรอยแตกจะไม่แข็งแรงต่อโครงสร้างเมื่อนำไป ปลูกเรือน นอกจากนี้ผลพลอยได้จากการกำหนดกฎเกณฑ์ดังกล่าวมีส่วนในการ จัดการทรัพยากรป่าไม้ ช่วยการสงวนและลดการทำลายที่อยู่อาศัยของสัตว์ป่า เช่น นก และแมลง เพราะมีกฎหมายห้ามตัดต้นไม้ที่เป็นแหล่งพักพิงของสัตว์เหล่านั้น

สำหรับคำว่ามีรอยหมูมาตุที่ลำต้น ในการแปลอาจมีความคลาดเคลื่อนทางภาษา ซึ่งเมื่อสืบค้นกับเอกสารของไทยพบคำว่า ไม้หมูสี ซึ่งน่าจะเป็นความหมายเดียวกัน ดังเช่นหลักฐานเกี่ยวกับ ไม้ที่ห้ามนำมาปลูกเรือนของไทยก็มีการกล่าวถึง (พระยาอนุমান ราชชน, 2531: 18-19 อ้างถึงในศรีณยา หล่อมณีนพรัตน์, 2548: 69-81 ได้กล่าวถึงที่มาของชื่อดังกล่าวไว้ว่า

ถ้าเสาอมเปลือกเป็นรอยตาข้าง (คือเนื้อไม้เป็นแผลชำเข้าไป เป็นอย่างไม้ขอนแก่น) เป็น รอยเชือกเถาว์วัลย์รัดถอนคอค เป็นปากข้าง(มีง่ามกิ่ง...ต้องถากทิ้ง...) เป็นเพรียง (คือตา เป็นรู) เป็นตาเรียงหมอน (คือมีตาเรียงกันเป็นแถว) เป็นเปิดใช้ ไก่ตอด สลักลอด หมูสี และ เสาคดอย่างน้องข้าง...เสาเหล่านี้ไม่ดี ...เสามีชื่อว่าเปิดใช้ คือ เสาเรือนที่มีตาเสมอดินซึ่งเปิดใช้ได้ ถ้ามีตาเหนือดินสักคืบ เรียกว่าไก่ตอด...ถ้าราวสักคอก เรียกว่าหมูสี...ธรรมดาไม้ตอนไหนมีตา ตอนนั้นมักไม้แข็งแรง...

2.8.3.3 ความเชื่อเรื่องผ้ายันต์สีแดง

ยันต์ จากเอกสารของ ศรีณยา หล่อมณีนพรัตน์ (2548: 91-92) ที่ได้ศึกษาเรือนที่อยู่ในประเทศกัมพูชา พบว่า มีความเชื่อเกี่ยวกับผ้ายันต์ โดยนำผ้าสีแดงเขียนคำมงคล ผ้ายันต์ที่พบมี 2 ลักษณะ เพื่อปกป้อง รักษาผู้อยู่อาศัย ผ้ายันต์นี้วางบริเวณอกไก่ของเรือนตั้งแต่ตอนเริ่มยกเสาเอก เรือนคือยันต์สี่เหลี่ยม ส่วน ยันต์สามเหลี่ยมรูปร่างเหมือนปีกนก หมายถึงนกกรวดจากชาตสามารถ บัดเป่าภัยอันตราย จากการ ลงพื้นที่ประเทศกัมพูชาพบว่าทุกเรือนมียันต์สี่เหลี่ยมวางไว้บริเวณอกไก่

2.8.3.4 ความเชื่อตำแหน่งบันได

กำหนดจำนวนขั้นบันไดด้วยตัวเลขมงคล คือ จำนวนขั้นบันไดต้องเป็นเลขคี่ โดยมีการ ใช้ตัวเลขและมีความหมายถึงมงคลดังต่อไปนี้ จำนวนขั้นบันได 3 ขั้น หมายถึง อดีต ปัจจุบันและอนาคต 5 ขั้น หมายถึง ศีล ห้า มงคลแก่ชีวิต 7 ขั้น หมายถึง ทสะ แห่งชีวิต (การวนรอบแห่งชีวิต น่าจะหมายถึงวันทั้ง เจ็ดในรอบสัปดาห์) 9 ขั้น หมายถึง จำนวนสิมา (หรือจำนวนลูกนิมิต เมื่อ สร้างพระอุโบสถในวัด) จำนวนขั้นบันไดที่เหมาะสมที่สุดคือเลข 5 ซึ่งถ้าเทียบเป็นความสูงตามจำนวนขั้น ๆ ละ

25-30 เซนติเมตร ต่อก้าว บันได 5 ชั้นต่อง้าว ก้าว ความสูงของพื้นชั้นบนกับใต้ถุน จะสูงประมาณ 1.50-1.80 เมตร ซึ่งเป็นความสูงเฉลี่ยของพื้นดินถึงพื้นชั้นบน คติเรื่องจำนวนชั้นบันไดที่เป็นเลขคี่ ตรงกับคติของไทยที่กล่าวว่า บันไดคู่เป็นบันไดผี บันไดคี่เป็นบันไดคน (พระยาอนุমানราชชน, 2531 อ้างถึงใน ศรัณยา หล่อมณีนพรัตน์, 2548: 69-81) ก็กล่าวว่่าน่าจะเป็นการถือเอา จำนวน เป็นโหราศาสตร์ และโหราศาสตร์

นอกจากบันไดจะกำหนดชั้นด้วยเลขคี่แล้ว รายละเอียดแม่บันไดมีหัวเป็นรูปสัตว์ เช่น นกสิงห์ม้า เหตุผลน่าจะเพื่อปกป้องคุ้มครองสิ่งไม่ดีไม่ให้เข้าเรือน และบันไดสามารถ ยกออกเมื่อไม่ต้องการเดินขึ้นลงและป้องกันผู้อื่นปีนขึ้นเรือน (ศรัณยา หล่อมณีนพรัตน์, 2548: 90-91)

2.8.3.5 ความเชื่อเกี่ยวกับฤกษ์วัน ฤกษ์เดือน

ฤกษ์ยามที่ต้องสร้างเรือนให้เสร็จภายในวันเวลาที่กำหนด (Mr. Srei U อ้างถึงใน ศรัณยา หล่อมณีนพรัตน์, 2548: 69-81) ได้บรรยายเกี่ยวกับเดือนที่ควรสร้างเรือนว่า ควรเป็นเดือนธันวาคมมีนาคม และพฤษภาคม ซึ่งเป็นช่วงฤดูแล้งที่ไม่มีฝนตก และฤกษ์วันที่ดีควรยกเสาเรือนคือวัน พุธพฤหัสบดี ศุกร์และเสาร์ (Dauanvuth and Muan, editors, 2001 อ้างถึงใน ศรัณยา หล่อมณีนพรัตน์, 2548: 69-81) โดยต้องสร้างให้เสร็จก่อนวันอาทิตย์ (Try, 1999 อ้างถึงใน อาจหล่อมณีนพรัตน์, 2548: 69-81) ซึ่งตรงกับคติการปลูกเรือนของไทยแต่ เดิมว่าวันอาทิตย์วันอังคารและวันเสาร์ไม่ดีซึ่งมีเพียงวันเสาร์ที่คติไทยว่าเป็นวันไม่ดี ต่างจากเขมร

ดังในเอกสารของ พระยาอนุমানราชชน, (2531: 51 อ้างถึงใน ศรัณยา หล่อมณีนพรัตน์ 2548: 69-81) ได้อ้างอิงว่ากำหนดวันฤกษ์ชุดหลุมเสาและปลูกเรือน ท่านห้ามปลูกเรือนวันเสาร์ไม่ตี วันอาทิตย์วันอังคาร ก็ไม่ตีวันจันทร์วันพุธ วันพฤหัสบดี ดี วันศุกร์ไม่ตีไม่ชั่ว เป็นกลาง ๆ ทุกเรือน คติของเขมรยังห้ามก่อสร้างเรือนในตอนกลางคืนต้องทำเฉพาะช่วงกลางวันเท่านั้น ขั้นตอนร่างเริ่มจากการกำหนดพื้นที่หมอดู ตั้งเสาเอกคือเสากลางเรือน มีการเช่นสรวงบูชาหมุงหลังคา ทำพื้นและผนังเป็นลำดับสุดท้ายข้อห้ามนี้เช่นเดียวกับการปลูกเรือนไทย เพราะโครงหลังคาเสร็จก่อนเที่ยงวันจะได้ช่วยยั้งแดดหรือหากเกิดฝนตกก็จะได้ไม่เปียกฝน ซึ่งสามารถทำงานต่อได้ (พระยาอนุมานราชชน, 2531 อ้างถึงใน ศรัณยา หล่อมณีนพรัตน์, 2548: 69-81) เรือนไทยก็มีข้อห้ามไม่ให้ ปลูกเรือนตอนกลางคืนเช่นกัน เพราะจะให้ทำงานลำบากมองไม่เห็นอาจเป็นอันตรายในการทำงานได้

2.8.3.6 ความเชื่อเกี่ยวกับพื้นที่ตั้งเรือน

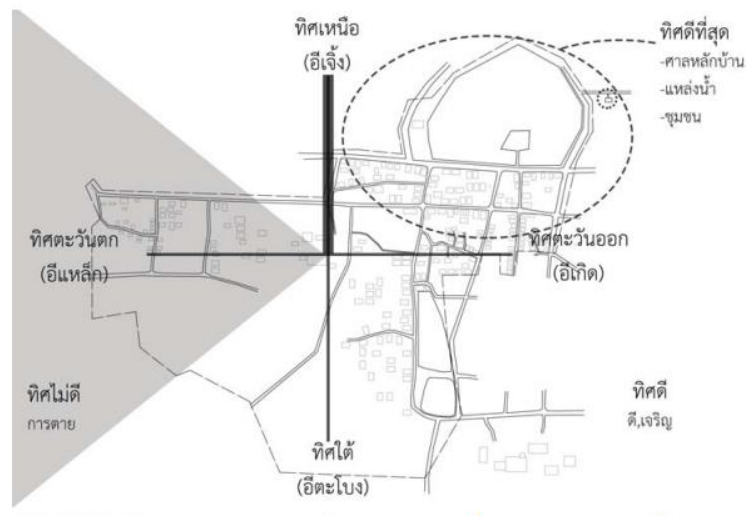
ห้ามปลูกเรือนที่วางแนวสันหลังคา ขนานกับถนน ห้ามปลูกเรือนหันตรงกับวัด ห้าม ปลูก เรือนขวางทางเดินและทางน้ำเก่าหรือห้ามปลูกในลักษณะที่ตัวบ้านนั้นมีคันทาพุ่งใส่(พุ่งแทง) จะ เกิด โรคร้ายโดยไม่มีสาเหตุ หากหลีกเลี่ยงไม่ได้ ต้องแก้เคล็ดด้วยการปลูกไม้ตระกูลเฟืองตรงปลายหาง นั้น ห้ามขุดสระทางทิศใต้และห้ามขุดบ่อทางทิศตะวันตก ถือว่าไม่เป็นมงคลจะหากินไม่ขึ้น ผู้เฒ่าผู้แก่ ให้ เหตุผลว่า สระน้ำเป็นแอ่งลึกอยู่ทางทิศใต้กลุ่มชาติพันธุ์เขมรเรียก "อีตะโงง" แปลว่าหัว หัวต้อง สูงจึง ดี ส่วนบ่อน้ำอยู่ทางทิศตะวันตกกลุ่มชาติพันธุ์เขมรเรียก "อีเล็จ" แปลว่า จม ซึ่งเชื่อว่าจะจมลง บ่อน้ำ หากินไม่ขึ้น ห้ามเอาไม้ที่เคยสร้างยังข้าว หรือสร้างวัดมาปลูกเรือน ถือว่าจะมีแต่เรื่องเดือดร้อนมา ให้ ห้ามให้ประตูหน้าและประตูหลังตรงกัน จะเก็บทรัพย์ไม่อยู่ทำงานองรับมือซ้ายจ่ายมือขวาซึ่งความ เชื่อที่พบในพื้นที่ประเทศกัมพูชาจากการลงพื้นที่และเอกสารพบว่า มีความแตกต่างกับกลุ่มชาติพันธุ์ ในพื้นที่ ได้แก่ การยกพื้นเรือน พื้นเรือนต้องยกสูงเพื่อไม่ให้รับกวนพญานาคเพราะอาจเกิดภัยน้ำท่วม เพื่อการระบายน้ำป้องกันน้ำท่วมและสัตว์ร้ายที่มาตามน้ำในฤดูฝน (จินตนิย จิรัณธัญญ์, 2559:195-211)

2.8.2 ข้อสังเกตบางประการเกี่ยวกับความเชื่อเกี่ยวกับเรือนเขมร จังหวัดสุรินทร์

พรรณพุกษา จະระ (2559) ได้ศึกษาข้อสังเกตบางประการเกี่ยวกับความเชื่อเกี่ยวกับเรือนเขมร จังหวัดสุรินทร์ มีรายละเอียดดังนี้

2.8.2.1 ความเชื่อเกี่ยวกับการวางผังชุมชน

ชุมชนบ้านสวายจะมีการวางผังสอดคล้องกับทิศทางการไหลของน้ำ โดยชุมชนตั้งในที่ดอน พื้นที่เกษตรกรรมอยู่ในพื้นที่ต่ำกว่า เมื่อวิเคราะห์จากทิศทางการไหลของน้ำบนผิวดินเวลาฝนตกน้ำจะ ไหลจากวัดที่อยู่ในตำแหน่งที่สูงกว่าลงสู่ชุมชน ชุมชนลงสู่พื้นที่หนองน้ำและพื้นที่เกษตรกรรมไว้ สำหรับทำนา ทำสวนของชาวบาน (Hayachi, Ukio and Iarbtananon, Pinij, 2011: 392)



ภาพที่ 2.6 แสดงทิศตามความเชื่อของชุมชน

ที่มา : พรรณพฤษภา จະຣະ, 2559 : A-202

2.8.2.2 ครูกำเนิด หรือ กुरुกำเนิด หรือ จวมกำเนิด

บ้านสวายจะนิยมวางไถ่ดำนกลางหึ่งพระบางเรือนไถ่บริเวณบันได มีการเรียงตำแหน่งของกुरुกำเนิดจากอาวุโสมากไปอาวุโสน้อย จากชายไปหญิง มีการกราบไหว้ทุกวันพระ



ภาพที่ 2.7 แสดงครูกำเนิดในตัวเรือนพื้นที่ศึกษา

ที่มา : พรรณพฤษภา จະຣະ, 2559 : A-208

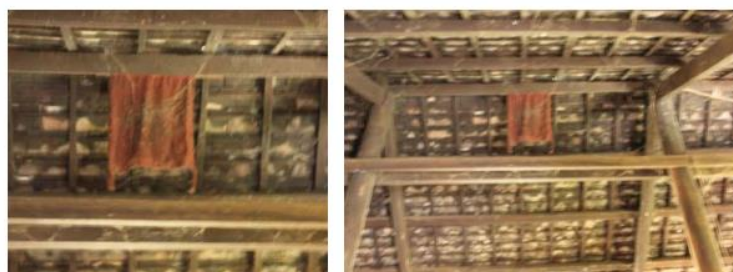
2.8.2.3 ยันต์ (ปกป้อง)

ยันต์ จากเอกสารของศรีธยา หล่อมณีนพรัตน์(2548) ที่ได้ศึกษาเรือนที่อยู่ในประเทศกัมพูชา พบว่า มีความเชื่อเกี่ยวกับผ้ายันต์ โดยนำผ้าแดงเขียนคำมงคล ผ้ายันต์ที่พบมี 2 ลักษณะ เพื่อปกป้องรักษาผู้อยู่อาศัย ผ้ายันต์นี้วางบริเวณนอกไถ่ของเรือนตั้งแต่ตอนเริ่มยกเสาเอกเรือนคือยันต์สี่เหลี่ยม ส่วนยันต์สามเหลี่ยมรูปร่างเหมือนปีกนก หมายถึงนกหวัดจากซาดกสามารถปัดเป่าภัยอันตราย จากการลงพื้นที่ประเทศกัมพูชาพบว่าทุกเรือนมียันต์สี่เหลี่ยมวางไว้บริเวณนอกไถ่ทุกเรือน ส่วนยันต์สามเหลี่ยมไม่พบในพื้นที่ที่ลงไปศึกษา และจากการสัมภาษณ์พบว่าในเรือนของพื้นที่ศึกษาบ้านสวาย จะ มีการใช้ยันต์รูปแบบนี้เช่นกันแต่ปัจจุบันหลุดขาด อีกทั้งยังพบว่าบางเรือนมีการนำยันต์ไว้บริเวณหัวเสาคล้ายกับความเชื่อของลาวนครราชสีมา ทำให้เห็นว่าชุมชนบ้านสวายมีความเชื่อของ 2 กลุ่มชาติพันธุ์ในพื้นที่ที่มีการปรับเข้าหากัน



ภาพที่ 2.8 แสดงตำแหน่งที่ติดยันต์บริเวณหัวเสาในเรือนพื้นที่ศึกษา

ที่มา : พรรณพฤษา จະระ, 2559 : A-209



ภาพที่ 2.9 แสดงตำแหน่งที่ติดยันต์บริเวณนอกไถ่ในพื้นที่ประเทศกัมพูชาจากการลงภาคสนาม

ที่มา : พรรณพฤษา จະระ, 2559 : A-210

2.8.2.4 บ้านไต่

ส่วนบ้านไต่ในอดีตมี 2 บ้านไต่ คือบ้านไต่ด้านหน้าตัวเรือนและบ้านไต่ด้านหลังตัวเรือนเพื่อขึ้นไปยังครัว ปัจจุบันเรือนในชุมชนนี้มีเพียงบ้านไต่เดียว จากการสัมภาษณ์พบว่ามีความเชื่อตั้งแต่ดั้งเดิมว่าบ้านไต่จะต้องวางขึ้นตรงและวางซ้ายจึงจะดี เป็นมงคล ห้ามวางขวาเพราะเชื่อว่าจะไม่ดีไม่เป็นมงคลนิยมใช้จำนวนชั้นบ้านไต่เป็นเลขคี่เสมอ อีกทั้งพบว่าตำแหน่งของบ้านไต่มีการย้ายเข้าภายในตัวเรือนตั้งแต่ พ.ศ. 2518 เมื่อมีการย้ายบ้านไต่เข้ามาภายในเรือนจึงนำบ้านไต่ด้านหลังเรือนออก ใช้บ้านไต่เดียวเป็นต้นมา ซึ่งการย้ายบ้านไต่จากการสัมภาษณ์เพื่อความปลอดภัยของเจ้าของเรือน แต่ในเรือนของกลุ่มชาติพันธุ์เขมรในประเทศกัมพูชาพบว่าส่วนใหญ่บ้านไต่ยังอยู่ภายนอกตัวเรือนและบ้านไต่สามารถยกออกเมื่อไม่ต้องการเดินขึ้นลงและป้องกันผู้อื่นปีนขึ้นเรือน ซึ่งพบว่ามีความเชื่อในการกำหนดจำนวนชั้นบ้านไต่ด้วยตัวเลขมงคล คือจำนวนชั้นบ้านไต่ต้องเป็นเลขคี่ อีกทั้งมีความเชื่อในการเพิ่มรายละเอียดแม้บ้านไต่มีหัวเป็นรูปสัตว์ เช่น นก สิงห์ ม้า เหตุผลน่าจะเพื่อปกป้องคุ้มครองสิ่งไม่ดีไม่ให้เข้าเรือน



ภาพที่ 2.10 แสดงส่วนบ้านไต่ในพื้นที่ศึกษา

ที่มา : พรรณพฤษา จະระ, 2559 : A-211



ภาพที่ 2.11 แสดงส่วนบ้านไต่ในพื้นที่ศึกษาในพื้นที่ประเทศกัมพูชา จากการลงภาคสนามในวันที่ 16-20 ตุลาคม 2558

ที่มา : พรรณพฤษา จະระ, 2559 : A-211

2.8.3 คติความเชื่อเรื่องผีสูรูรูปแบบพื้นที่ว่างในชุมชนและเรือนพักอาศัยพื้นถิ่นชาวเขมรถิ่นไทยในบริบทพื้นที่อีสานใต้

นิโรธ ศรีมันตะ และ นัฏฐิกา นวพันธ์ (2562) ได้ศึกษาคติความเชื่อเรื่องผีสูรูรูปแบบพื้นที่ว่างในชุมชนและเรือนพักอาศัยพื้นถิ่นชาวเขมรถิ่นไทยในบริบทพื้นที่อีสานใต้ มีรายละเอียดดังนี้

2.8.3.1 คติความเชื่อเรื่องผีสูการุใช้ที่ว่างชุมชนและการตั้งถิ่นฐาน

คติความเชื่อในสิ่งเหนือธรรมชาติของชาวเขมรถิ่นไทยที่เป็นสิ่งสะท้อนถึงที่ว่างทางกายภาพของชุมชนและการตั้งถิ่นฐาน 3 ประการสำคัญ คือ 1) คติความเชื่อเรื่องผีในสภาพแวดล้อมที่อาศัยอยู่ตามธรรมชาติต่าง ๆ เช่นในต้นไม้ใหญ่ ตามพื้นที่เกษตรกรรม และแหล่งน้ำสำคัญ ฯลฯ ต่างมีหน้าที่เพื่อคุ้มครองปกป้องรักษาพื้นที่ต่าง ๆ เหล่านั้นชาวเขมรถิ่นไทยจึงมีการสร้างศาลขึ้นเพื่อบ่งบอกว่ามีผีหรือสิ่งเหนือธรรมชาติอาศัยอยู่ ก่อให้เกิดเป็นอาณาเขตสงวนตามความเชื่อและเป็นตัวกำหนดพฤติกรรม ข้อห้ามหรือแนวปฏิบัติ ทำให้บุคคลที่เข้ามาใช้พื้นที่ต้องระวังเรื่องการกระทำ เพราะระมัดระวังไม่ดีแล้วอำนาจของสิ่งเหนือธรรมชาติหรือผีจะส่งผลร้ายต่อชีวิตและครอบครัวได้ คนในชุมชนจับสัตว์น้ำ ไม่ตัดต้นไม้ใหญ่ตามแหล่งที่มีศาลหรืออาศัยอยู่ เป็นต้น ส่งผลให้ยังมีต้นไม้ขนาดใหญ่ของชุมชน มีหย่อมป่าไม้ปรากฏกระจายตามท้องนาและพื้นที่เกษตรกรรมโดยรอบของชุมชนก่อนเป็นภูมิทัศน์ทางวัฒนธรรมที่สำคัญประการหนึ่งของชุมชนในบริบทวัฒนธรรมอีสานใต้ คติความเชื่อที่มีต่อสภาพแวดล้อมในลักษณะดังกล่าวนี้เป็นตัวสะท้อนการเคารพต่อธรรมชาติและเป็นกฎกติกาการใช้ทรัพยากรธรรมชาติร่วมกันของคนในชุมชน 2) นอกจากภูมิทัศน์ทางวัฒนธรรมที่เกิดขึ้นจากคติความเชื่อที่มีต่อสภาพแวดล้อมของชาวเขมรถิ่นไทยแล้ว คติความเชื่อสำคัญอีกประการหนึ่งในเรื่องปูตายังส่งผลให้เกิดรูปแบบของผังชุมชนที่เป็นผังทางความเชื่อ โดยครัวเรือนที่อาศัยอยู่ในบริเวณที่มีศาลปูตาหรือครัวเรือนบริเวณใกล้เคียงจะอยู่รวมกลุ่มเป็นคุ่มเครือญาติเดียวกันแม้จะไม่ใช่วินิจฉัยโดยลายเลือดก็ตาม จากการสัมภาษณ์ยังพบว่า เดิมในอดีตศาลปูตาจะตั้งอยู่ตามแหล่งสำคัญตามธรรมชาติต่าง ๆ มีผู้คนในชุมชนมาเช่นไหว้บูชา เคารพนับถือปูตาที่อยู่ในละแวกที่ดินของตนเอง มีลักษณะเป็นที่สาธารณะสามารถเข้าถึงได้โดยทั่วไปแต่เมื่อมีการแบ่งเขตโฉนดที่ดิน ศาลปูตาจึงอยู่ในเขตครอบครองกรรมสิทธิ์ที่ดินของเอกชนหรือครัวเรือนรายนั้นทำให้ผู้ที่เคยเคารพนับถือปูตาต้องขออนุญาตเจ้าของที่ดินก่อนการเช่นไหว้บูชา ซึ่งลักษณะดังกล่าวเป็นการเปลี่ยนแปลงทางสังคมที่ส่งผลต่อกายภาพหรือผังทางความเชื่อของชุมชน คติความเชื่อของคนในชุมชนในอดีตต่อปูตาที่สืบทอดต่อมาเมื่อผสมผสานระหว่างผังการปกครองและการท้องถิ่นสมัยใหม่ถึงแม้ว่าจะจะเป็นชุมชนเดียวกันทั้งหมด แต่กิจกรรมหรือความเชื่อที่มีต่อปูตายังสกรรวมกลุ่มของคนในชุมชนออกเป็นกลุ่ม 1 ตามคุ่มปูต่าง ๆ ที่ตนได้นับถือ (นิโรธ ศรีมันตะ และ นัฏฐิกา นวพันธ์, 2562 : 44)

2.8.3.2 คติความเชื่อเรื่องผีสู่การใช้ที่ว่างในผังบริเวณและกลุ่มเรือน

คติความเชื่อของชาวเขมรถิ่นไทยในเรื่องผีบรรพบุรุษ สามารถสะท้อนถึงรูปแบบผังบริเวณของเรือนและกลุ่มเรือนพื้นถิ่นในชุมชนของชาวเขมรถิ่นไทยได้ 3 ประการ คือ 1) จากการสำรวจพบว่าพันธุ์ไม้ในผังบริเวณของชุมชนชาวเขมรถิ่นไทยนิยมปลูกต้นไม้ที่นอกจากจะใช้ประโยชน์ในชีวิตประจำวันแล้วยังใช้ในพิธีกรรมสำคัญต่าง ๆ การจัดพันธุ์ไม้ในบริเวณบ้านเรือนของชาวเขมรถิ่นไทย ที่สำคัญได้แก่ การปลูกกล้วย หนาม และมะพร้าว ซึ่งเป็นพันธุ์ไม้ที่ใช้ประโยชน์ในพิธีแซนโฎนตา ซึ่งเป็นพิธีเคารพบูชาผีบรรพบุรุษ เช่น การทำขนมข้าวต้มมัดห่อด้วยใบมะพร้าวหรือห่อด้วยใบข่า จากการสัมภาษณ์ยังพบว่าการประกาศแข่งขันการทำข้าวต้มมัดในงานพิธีแซนโฎนตาอีกด้วย หรือมีการใช้หมากในเครื่องเช่นไหว้ การทำกระทงจากใบกล้วย เป็นต้น พันธุ์ไม้สำคัญเหล่านี้นิยมปลูกไว้ตามแนวรั้วของบ้านหรือสำหรับครอบครวที่มีขนาดที่ดินกว้างก็จะปลูกเป็นกลุ่มพันธุ์ไม้ในบริเวณหลังบ้านและรอบ ๆ ตัวเรือน ส่งผลให้เป็นภูมิทัศน์วัฒนธรรมชุมชนของชาวเขมรถิ่นไทยในอีกลักษณะหนึ่ง 2) นอกจากพิธีกรรมเคารพบูชาผีบรรพบุรุษแล้ว ความเชื่อเรื่องปลิงหรือขั้วญูประจำตัวของบุคคลยังปรากฏให้เห็นในผังบริเวณคือ ศาลปะเตียะปลิง ซึ่งเป็นศาลที่ตั้งเพื่อเชิญผีบรรพบุรุษมาอยู่อาศัยในกรณีเมื่อมีทารกหรือเด็กมีอาการเจ็บป่วยหรือมีอาการผิดปกติ ชาวเขมรถิ่นไทยมีความเชื่อว่าผีบรรพบุรุษต้องการมาอยู่อาศัยด้วย จึงสร้างศาลปะเตียะปลิงไว้ภายในบริเวณบ้านเพื่อเป็นสิ่งยึดเหนี่ยวคอยปกป้องรักษาให้บุคคลนั้นรอดปลอดภัยได้อีกด้วย ระบบเครือญาติยังสะท้อนให้เห็นถึงการจัดกลุ่มเรือนของชาวเขมรถิ่นไทย คือบ้านเรือนในละแวกเครือญาติเดียวกันจะมีทางเดินหรือทางสัญจรขนาดเล็กที่สามารถลัดเลาะไปมาหาสู่กันได้ แม้ปัจจุบันจะมีการแบ่งโฉนดที่ดินตามกรรมสิทธิ์แล้ว แต่ก็ยังปรากฏลักษณะของกลุ่มเรือนที่ปลูกสร้างในที่ดินแปลงใหญ่ที่เคยอยู่ร่วมกันเป็นคุ่มเครือญาติให้เห็นอยู่และมีการเช่นไหว้บูชาผีบรรพบุรุษร่วมกัน แสดงให้เห็นถึงโครงข่ายทางสังคมและคติเรื่องผีและบรรพบุรุษที่สะท้อนสู่ผังบริเวณของกลุ่มเรือนพักอาศัยพื้นถิ่นได้เป็นอย่างดี (นิโรธ ศรีมันตะ และ นัฏฐิกา นวพันธุ์, 2562 : 45)

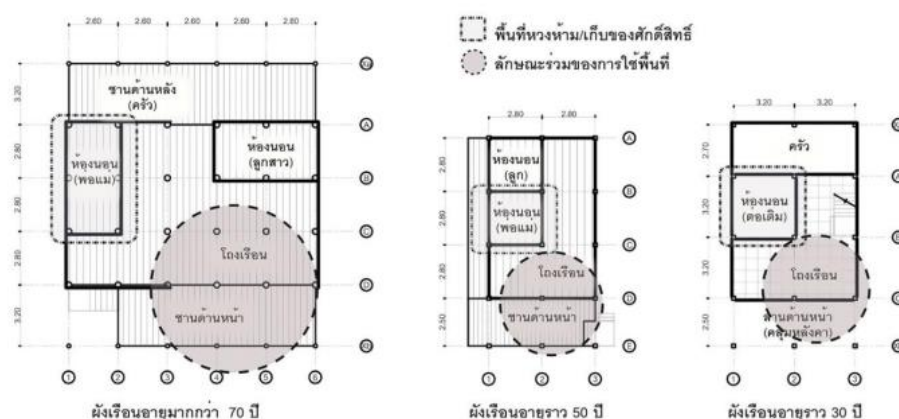


ภาพที่ 2.12 ศาลปะเตียะปลิงในผังบริเวณของเรือนพักอาศัยพื้นถิ่นในชุมชนชาวเขมรถิ่นไทย

ที่มา : นิโรธ ศรีมันตะ และ นัฏฐิกา นวพันธุ์, 2562 : 45

2.8.4 คติความเชื่อเรื่องผีสู่อการใช้ที่ว่างในเรือนพื้นถิ่น

เรือนพักอาศัยพื้นถิ่นในชุมชนชาวเขมรถิ่นไทยทั้ง 3 กลุ่มข้างต้น พบว่า เรือน แต่ละประเภทต่างมีลักษณะร่วมของการใช้ที่ว่างซึ่งเป็นสิ่งสะท้อนคติความเชื่อที่สำคัญของชุมชนชาวเขมรถิ่นไทย ไม่ว่าจะเป็นที่ว่างในเรือนที่พักอาศัยพื้นถิ่นรูปแบบดั้งเดิม เรือนที่พักอาศัยพื้นถิ่นประยุกต์ และเรือนที่พักอาศัย พื้นถิ่นสมัยใหม่ โดยมีลักษณะร่วมของการใช้ที่ว่างสำคัญ 2 ส่วน คือ 1) บริเวณชานและโถงเรือน ซึ่งจากการศึกษาพบว่า บ้านเรือนพักอาศัยของชาวไทยเชื้อสายเขมรโดยส่วนใหญ่ไม่ว่าจะเป็นเรือนรูปแบบดั้งเดิมหรือเรือนที่สร้างใหม่มักจะมีบริเวณระเบียงหรือชานหรือที่ว่างด้านหน้าและมีห้องโถงเรือนอยู่ถัดกัน ซึ่งพื้นที่ดังกล่าวถูกใช้เพื่อการปฏิสัมพันธ์ของสมาชิกในครอบครัวและเป็นยังพื้นที่รับรองแขกอยู่เป็นประจำ ซึ่งจะเห็นการใช้สอยของพื้นที่ดังกล่าวชัดเจนในวันที่มีพิธีกรรมสำคัญ เช่น แขนงงานแต่งงานแต่งงาน งานบุญ หรืองานพิธีกรรมต่าง ๆ เป็นต้น 2) นอกจากพื้นที่ระเบียงหรือชานด้านนอกและมีห้องโถงในเรือนแล้วเรือนพักอาศัยพื้นถิ่นของชุมชนชาวเขมรถิ่นไทยยังมีห้องสำคัญที่อยู่ติดกับห้องโถงในเรือนอยู่ด้วย โดยใช้เป็นพื้นที่เก็บรักษาสิ่งของศักดิ์สิทธิ์และสิ่งของสืบทอดจากบรรพบุรุษ เช่น อัฐบรรพบุรุษ แม่เมด (สิ่งของศักดิ์สิทธิ์เพื่อการเข้าทรงของชาวเขมรถิ่นไทยนิยมเล่นในสตรีและมีการเสี่ยงทายเพื่อสืบทอดเป็นมรดกจากบรรพบุรุษสู่ลูกหลาน) หรือสิ่งศักดิ์สิทธิ์อื่น ๆ ซึ่งห้องหรือที่ว่างดังกล่าวในอดีตเป็นพื้นที่หวงห้ามตามคติความเชื่อของชาวเขมรถิ่นไทยซึ่งบุคคลภายนอกจะถูกห้ามไม่ให้เข้าไป แม้ในปัจจุบันความสำคัญในข้อหวงห้ามนี้ได้ลดน้อยลงแล้วตามยุคสมัยแต่ก็ยังยมีบางครัวเรือนที่ยังคงข้อห้ามนี้อยู่ (นิโรธ ศรีมันตะ และ นัฏฐิกา นวพันธ์ุ, 2562 : 45-46)



ภาพที่ 2.13 ศาลปะเตียบปลีงในผังบริเวณของเรือนพักอาศัยพื้นถิ่นในชุมชนชาวเขมรถิ่นไทย

ที่มา : นิโรธ ศรีมันตะ และ นัฏฐิกา นวพันธ์ุ, 2562 : 45-46

2.8.4 พลวัตสถาปัตยกรรมพื้นถิ่น ไทยเขมร

สิทธิศักดิ์ ผลทองมาก (2561) ได้ศึกษาปัจจัยที่ส่งผลต่อการเปลี่ยนแปลงทางกายภาพของเรือนพื้นถิ่นชุมชนบ้านเขว้า ตำบลปังกู อำเภอประโคนชัย จังหวัดบุรีรัมย์ จากการสำรวจทางกายภาพของรูปแบบของเรือนไทย-เขมร ตาม จำนวน 12 เรือน มีรายละเอียดดังนี้

2.8.4.1 รูปแบบเรือน

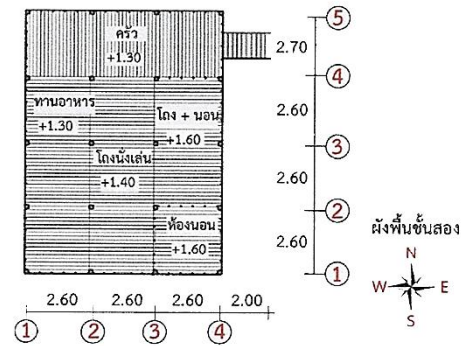
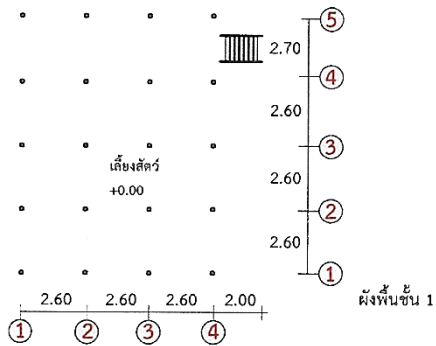
1) เรือนจั่วเดี่ยว (ประตึยะตะโมลโมย, ปะตึยะโรง)

คือเรือนที่มีเสา 9 เสา 12 เสาหรือหลังคาจั่วเดี่ยว เรือนในอดีตมีหลังคาที่สูงชันมุงด้วยหญ้าคาเพื่อการระบายน้ำได้เร็วต่อมาเปลี่ยนวัสดุมุงเป็นสังกะสีจึงลดระดับหลังคาให้ต่ำลงและเปลี่ยนรูปทรงหลังคาเป็นชั่วมุหรือจั่วคลุมทั้งหลัง



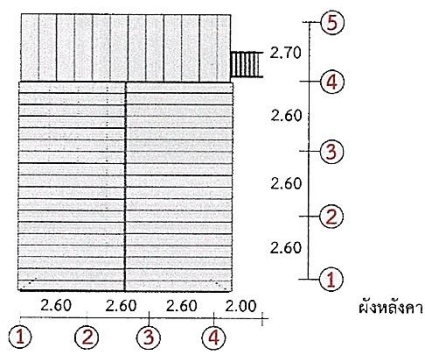
ภาพที่ 2.14 บ้านเขว้า / เรือนจั่วเดี่ยว (ประตึยะตะโมลโมย, ปะตึยะโรง)

ที่มา : สิทธิศักดิ์ ผลทองมาก, 2561 : 164

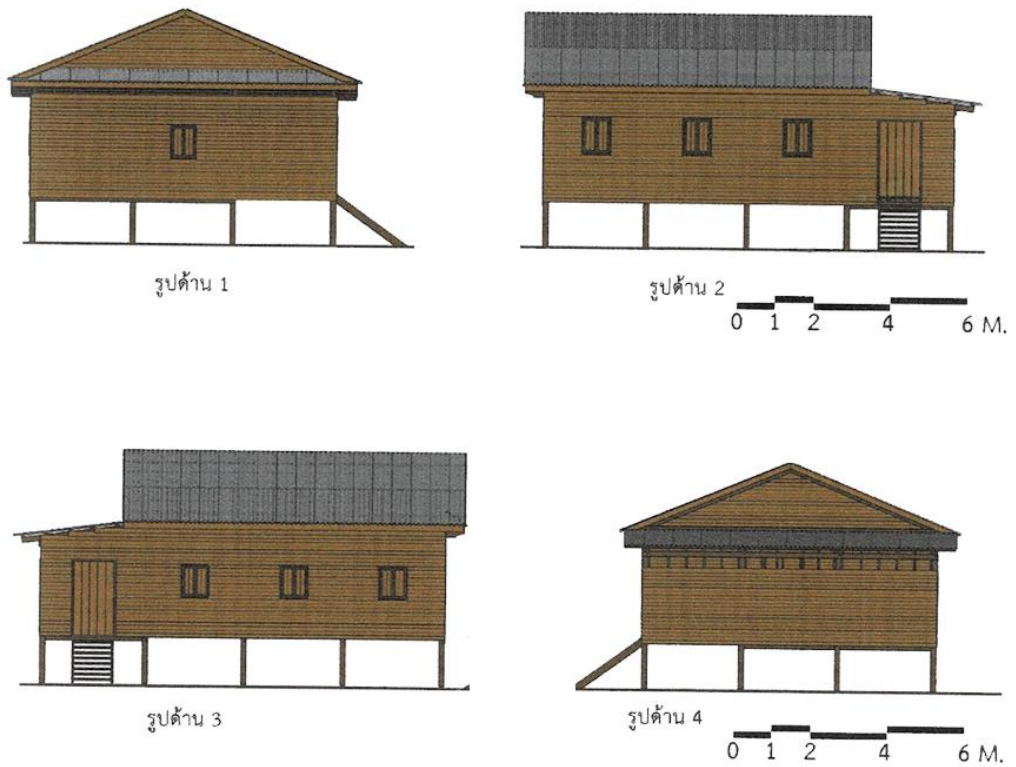


ภาพที่ 2.15 บ้านเขว้า / ผังพื้นที่ถุ่ณเรือนจั่วเดี่ยว
 ที่มา : สิทธิศักดิ์ ผลทองมาก, 2561 : 162

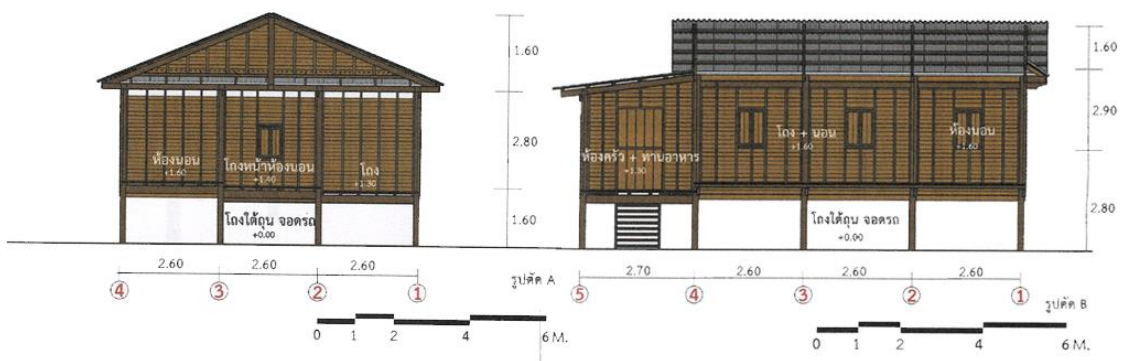
ภาพที่ 2.16 บ้านเขว้า / ผังพื้นที่เรือนจั่วเดี่ยว
 ที่มา : สิทธิศักดิ์ ผลทองมาก, 2561 : 162



ภาพที่ 2.17 บ้านเขว้า / ผังหลังคาเรือนจั่วเดี่ยว
 ที่มา : สิทธิศักดิ์ ผลทองมาก, 2561 : 162



ภาพที่ 2.18 บ้านเขว้า / รูปด้านเรือนจั่วเดี่ยว
 ที่มา : สิทธิศักดิ์ ผลทองมาก, 2561 : 163



ภาพที่ 2.19 บ้านเขว้า / รูปตัด A เรือนจั่วเดี่ยว
 ที่มา : สิทธิศักดิ์ ผลทองมาก, 2561 : 163

ภาพที่ 2.20 บ้านเขว้า / รูปตัด B เรือนจั่วเดี่ยว
 ที่มา : สิทธิศักดิ์ ผลทองมาก, 2561 : 164

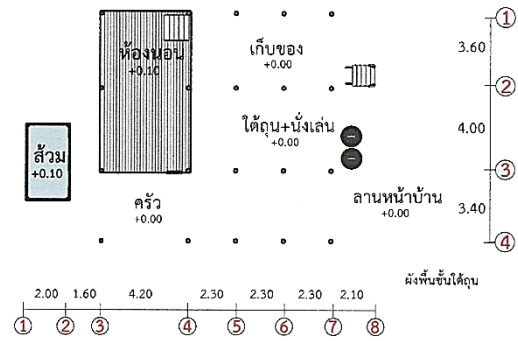
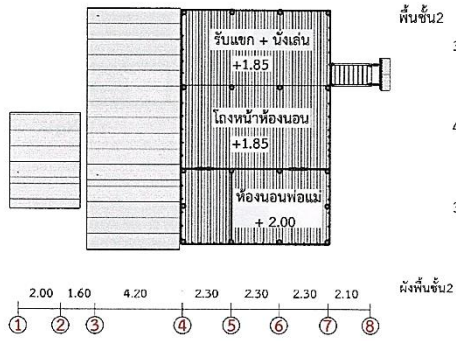
2) เรือนจั่วคู่หรือจั่วแฝด (ปะเตียตะโมลปรี)

ปะเตียตะโมลปรีเรือนจั่วคู่หรือเรือนจั่วแฝดคือเรือนที่มีหลังคาจั่วคู่ไม่มีการ จำกัดขนาดของนิ้วจำนวนเสาไม้ จำกัด เรือนในอดีตมีหลังคาที่สูงชันมุงด้วยหญ้าคามีหลังคาสูงขึ้นเพื่อการระบายน้ำได้เร็วต่อมาเปลี่ยนวัสดุมุงเป็นสังกะสีจึงลดระดับหลังคาให้ต่ำลงและเปลี่ยนรูปทรงหลังคาเป็นจั่วคู่หรือจั่วคลุมทั้งหลัง



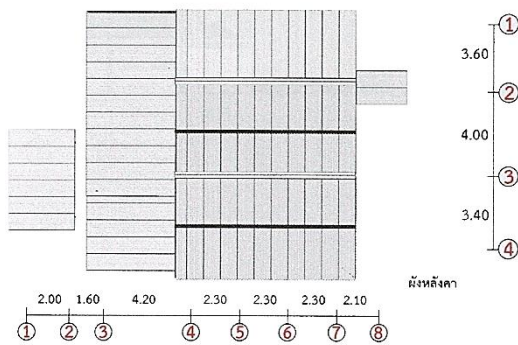
ภาพที่ 2.21 บ้านเขว้า / เรือนจั่วคู่หรือจั่วแฝด (ปะเตียตะโมลปรี)

ที่มา : สิทธิศักดิ์ ผลทองมาก, 2561 : 101

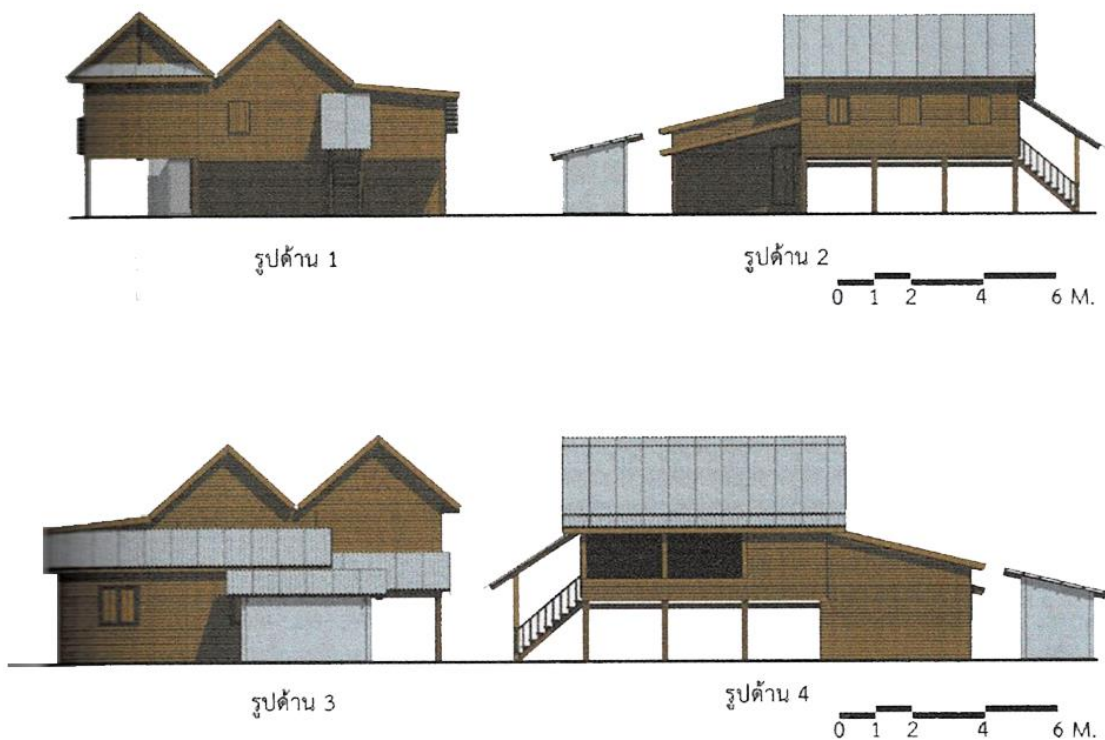


ภาพที่ 2.22 บ้านเขว้า / ผังพื้นที่ได้ทุนเรือนจั่วคู่
 ที่มา : สิทธิศักดิ์ ผลทองมาก, 2561 : 99

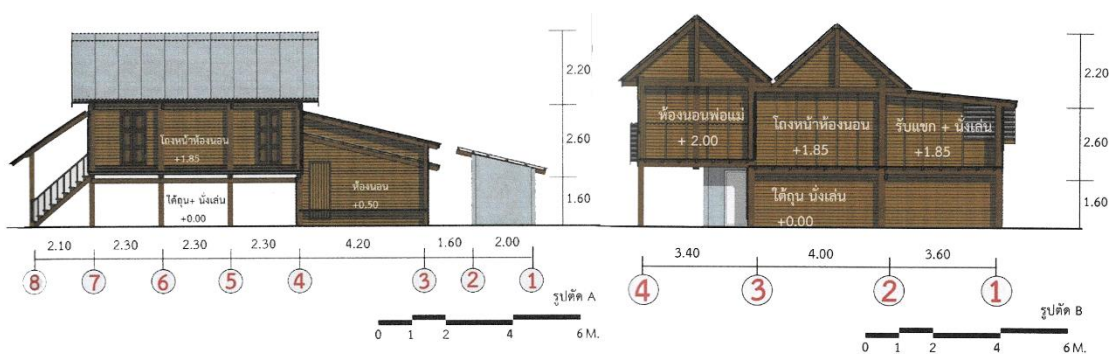
ภาพที่ 2.23 บ้านเขว้า / ผังพื้นที่เรือนจั่วคู่
 ที่มา : สิทธิศักดิ์ ผลทองมาก, 2561 : 99



ภาพที่ 2.24 บ้านเขว้า / ผังหลังคาเรือนจั่วคู่
 ที่มา : สิทธิศักดิ์ ผลทองมาก, 2561 : 99



ภาพที่ 2.25 บ้านเขว้า / รูปด้านเรือนจ้าวคู่
 ที่มา : สิทธิศักดิ์ ผลทองมาก, 2561 : 100



ภาพที่ 2.26 บ้านเขว้า / รูปตัด A เรือนจ้าวคู่
 ที่มา : สิทธิศักดิ์ ผลทองมาก, 2561 : 100

ภาพที่ 2.27 บ้านเขว้า / รูปตัด B เรือนจ้าวคู่
 ที่มา : สิทธิศักดิ์ ผลทองมาก, 2561 : 101

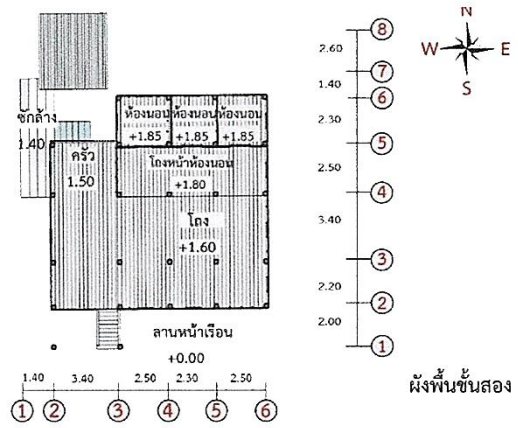
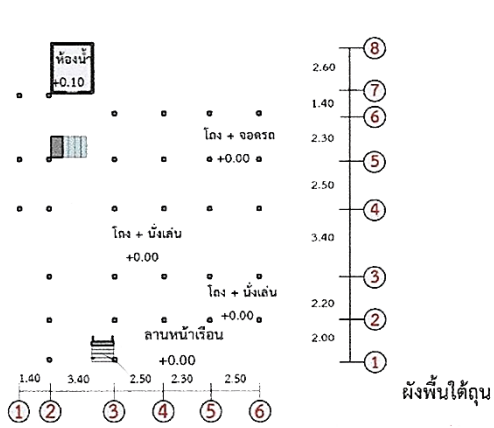
3) เรือนปั้นหยา (ปะเตียะปัญญา)

ปะเตียปัญญาเป็นเรือนคล้ายกับเรือนทรงปั้นหยาหรือเรียกว่าเรือนปั้นหยาก็เรียก เรือนปั้นหยาในชุมชนบ้านเขว้าเริ่มมีรูปแบบเรือนไม่นานมานี้ไม่มีการมุงหญ้าคาสันนิษฐานว่าน่าจะเริ่มสร้างพร้อมวัสดุถุงสังกะสีที่เข้าถึงชุมชน



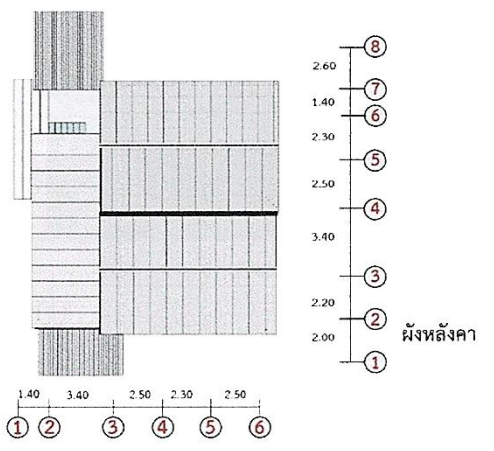
ภาพที่ 2.28 บ้านเขว้า / เรือนปั้นหยา (ปะเตียะปัญญา)

ที่มา : สิทธิศักดิ์ ผลทองมาก, 2561 : 136

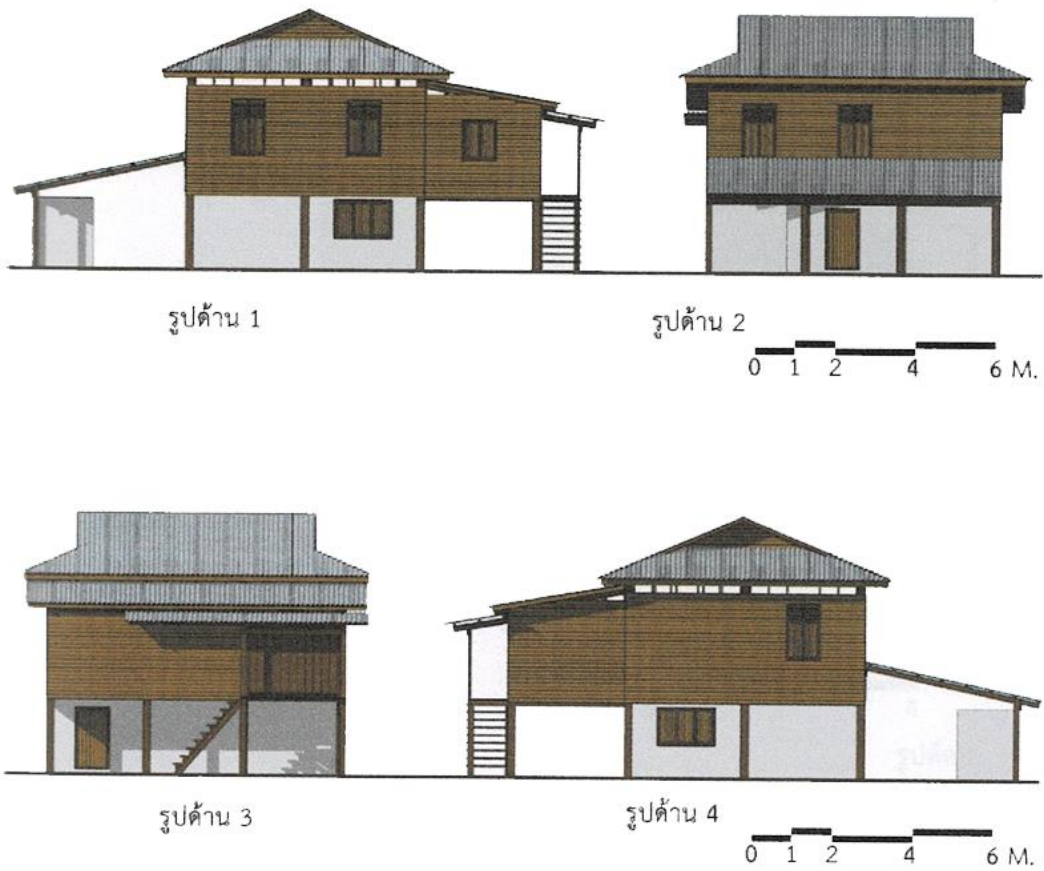


ภาพที่ 2.29 บ้านเขว้า / ผังพื้นที่ดินเรือนปั้นหยา
 ที่มา : สิทธิศักดิ์ ผลทองมาก, 2561 : 134

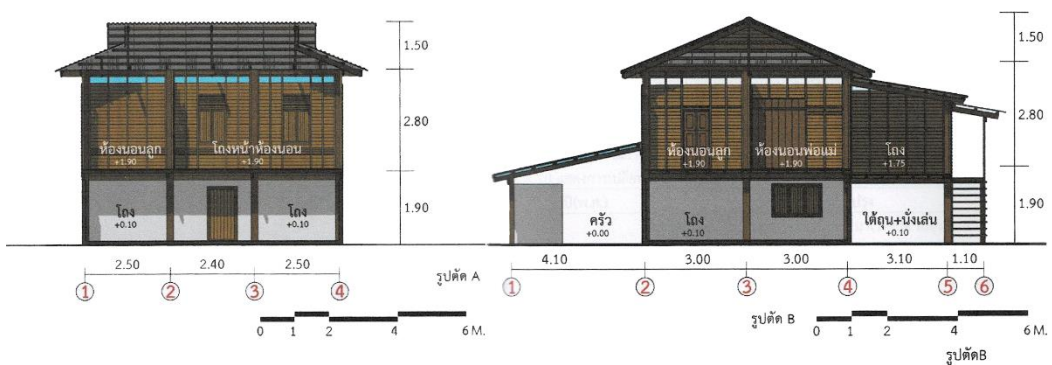
ภาพที่ 2.30 บ้านเขว้า / ผังพื้นที่เรือนปั้นหยา
 ที่มา : สิทธิศักดิ์ ผลทองมาก, 2561 : 134



ภาพที่ 2.31 บ้านเขว้า / ผังหลังคาเรือนปั้นหยา
 ที่มา : สิทธิศักดิ์ ผลทองมาก, 2561 : 134



ภาพที่ 2.32 บ้านเขว้า / รูปด้านเรือนปั้นหยา
 ที่มา : สิทธิศักดิ์ ผลทองมาก, 2561 : 135



ภาพที่ 2.33 บ้านเขว้า / รูปตัด A เรือนปั้นหยา
 ที่มา : สิทธิศักดิ์ ผลทองมาก, 2561 : 135

ภาพที่ 2.34 บ้านเขว้า / รูปตัด B เรือนปั้นหยา
 ที่มา : สิทธิศักดิ์ ผลทองมาก, 2561 : 136

2.8.4.2 ความเชื่อ รูปแบบเรือน การใช้สอย โครงสร้างของเรือนไทยเขมร

1) ความเชื่อการเลือกตั้งถิ่นฐาน

ความเชื่อในการเลือกที่ตั้งถิ่นฐานใหม่หรือเลือกโคกเพื่อสร้างหมู่บ้าน โดยมีหมู่บ้านเดิมอยู่จุดกึ่งกลางและหาทำเลตามทิศที่เป็นมงคล ทิศที่ดีได้แก่ ทิศเหนือ ทิศตะวันออกเฉียงเหนือ ทิศตะวันออก ทิศตะวันออกเฉียงใต้ ทิศที่พออยู่ได้ได้แก่ทิศใต้ ทิศตะวันตกเฉียงเหนือ ทิศที่ไม่ควรตั้งถิ่นฐานได้แก่ ทิศตะวันตก (สิทธิศักดิ์ ผลทองมาก, 2561 : 31)

2) ความเชื่อทิศทางการวางตัวบ้าน

การวางตัวบ้านนั้นไม่ควรวางในลักษณะการขวางตะวัน ให้วางบ้านตามแนวตะวันออก (สิทธิศักดิ์ ผลทองมาก, 2561 : 32)

3) การวางตำแหน่งบันได และชั้นบันได

ประมาณปี พ.ศ. 2520 ความเชื่อเรื่องการเลือกตั้งเรือน ความเชื่อเกี่ยวกับการสร้างเรือนเริ่มหมดไป แต่ยังคงมีบางความเชื่อที่ยังเชื่อสืบต่อกันมาอยู่ ทิศทางหน้าบ้านปัจจุบันขึ้นอยู่กับความสะดวก ส่วนมากจะหันไปทิศที่มีถนน เพราะมีความสะดวกในการสัญจร แต่ยังคงมีความเชื่อที่ว่าห้ามหันหน้าบ้านไปทางทิศตะวันตกและทางชั้นบันไดห้ามขึ้นจากทิศตะวันตก

จำนวนชั้นบันไดจะขึ้นอยู่กับความสูงของตัวบ้านถ้ามีความสูงมากจะใช้ชั้นบันได 9 ชั้น ถ้าต่ำลงมาจะใช้ 7 ชั้น และ 5 ชั้นในบ้านที่ได้ฤกษ์ไม่มีการเลี้ยงวัวควาย

ทิศในการวางบันไดทิศที่ดีควรวางทิศตะวันออกเฉียง ทิศที่พอวางได้คือทิศเหนือและทิศใต้ ทิศที่ไม่ควรวางคือทิศตะวันตก

การวางบันได ความเชื่อเรื่องการวางบันไดขวานั้นมาจากพิธีกรรมต่างๆในศาสนาพุทธเช่น การบรรพชาอุปสมบท การเวียนเทียน ซึ่งจะมีการเวียนไปทางขวามือ ส่วนการเวียนทางด้านซ้ายมือจะมาทักษิณ (ทิศใต้) การวางบ้านขวางตะวันจากการเวียนในพิธีการเวียนผีหรือเวียนร่างคนตาย ซึ่งเป็นการเวียนที่ไม่ดีนัก จึงนิยมเวียนบันไดทางขวา

4) ตำแหน่งบันไดที่มีความสัมพันธ์กับพื้นที่ใช้สอย

ห้องนอนแม่เมื่อขึ้นมาจากทิศตะวันออกเฉียงห้องนอนแม่จะอยู่ซ้ายมือหรือตะวันออกเฉียงของห้องนอนลูก เมื่อนอนหันหัวไปทางทิศใต้ลูกจะนอนอยู่ด้านซ้ายมือของพ่อและแม่

(สิทธิศักดิ์ ผลทองมาก, 2561 : 32)

5) ความเชื่อการหันหัวนอนจะต้องหันหัวไปทางทิศใต้

เมื่อสร้างบ้านเสร็จการนอนจะมีความเชื่อในการหันหัวนอนของแต่ละทิศของชาวบ้านเข้ว่าหรือชาวไทย-เขมร ซึ่งความเชื่อเรื่องการหันหัวนอนไปทางทิศใต้ก็ตรงกับความเชื่อของชาวไทยลาว ที่มีความเชื่อหันหัวนอนไปทางทิศใต้เช่นกัน ซึ่งคำว่า "เจิง" ในภาษาเขมรจะแปลว่าเท้าและคำว่า ปะตีนของภาษาลาวก็แปลว่าเท้าเช่นกัน (สิทธิศักดิ์ ผลทองมาก, 2561 : 33)

6) วันปลูกเรือน

วันอาทิตย์	ทุกข์ตามติดไม่ดี
วันจันทร์	ลาภอนันต์บังเกิดมี
วันอังคาร	มีพันนานเกิดพยาธิ(ป่วยไข้)
วันพุธ	บริสุทธิ์จำเริญผลดี
วันพฤหัสบดี	สุขจำรัสสรราญดี
วันศุกร์	ดีและทุกข์กึ่งอัตราปานกลาง
วันเสาร์	อย่าดูเบาจนหน่ายหนีไม่ดี (สิทธิศักดิ์ ผลทองมาก, 2561 : 37)

7) ห้ามเอาไม้ที่เคยสร้างยุงข้าว หรือวัดมาปลูกเรือน

ถือว่าเป็นแต่เรื่องเตื่อร้อนมาให้ (สิทธิศักดิ์ ผลทองมาก, 2561 : 41)

8) ห้ามทำประตูบ้าน หากมีประตูหลัง ปล่อยให้ประตูหน้าและประตูหลังตรงกัน จะเก็บทรัพย์ไม่อยู่ ทำนองรับมือซ้ายจับมือขวา (สิทธิศักดิ์ ผลทองมาก, 2561 : 41)

9) ความเชื่อการขุดหลุมเสา

การขุดหลุมปลูกเรือนต้องเลือกวันดีฤกษ์ดี ต้องรู้เรื่องนาคหันเศียรว่าเดือนไหนนาคหันเศียรไปทิศใด หางไปทิศใด พิษอยู่ทิศใด หลังอยู่ทิศใด ท้องอยู่ทิศใด การเข้าไปขุดต้องเข้าไปขุดจากทิศใต้ โภยดินไปทิศใด จึงจะดีโดยมากเขาให้ขุดตรงทิศท้องนาค โภยทรัพย์สมบัติจากท้องนาคเท่านั้นในการเข้าไปขุดนั้นมีการรู้เรื่องเจ้ากรุงพาลีว่านอนหันศรีษะไปทางใด เท้าไปทางใด ต้องเข้าจากทางเท้า จึงจะดี และมีการว่าคาถาก่อนขุด ขณะขุดขณะโภยดินด้วย ดังนั้นต่อไปนี้จะเอาหลักของตำรามาให้ รู้จักเป็นเรื่อง ๆ ก่อนดังนี้

การขุดหลุมเสามีความเชื่อเรื่องทิศการตั้งเสาเอก การวางเสาก่อนขุด เสาเอกนั้นจะเลือกเสาที่อยู่ทิศอีสานหรือทิศตะวันออกเฉียงเหนือ การขุดหลุมเสาตามฤกษ์เดือน ในการขุดหลุมเสาเพื่อการสร้างบ้านในแต่ละเดือนจะมีความเชื่อที่เกี่ยวข้องกับพญานาค ซึ่งในแต่ละเดือนนั้นพญานาคจะหันหัวไปในทิศทางที่แตกต่างกันไป จึงเป็นที่มาของการวางทิศทางของเสาเอกที่มีความแตกต่างกันของทิศในแต่ละเดือน (สิทธิศักดิ์ ผลทองมาก, 2561 : 35)

เมื่อได้ทิศทางในการวางเสาแล้วก็จะมีการทำพิธีกรรมต่อ ขั้นตอนแรกจะนำตมวางให้เป็นช่องตามตำแหน่งเสา โดยจะมีหนุ่มสาว หญิง 2 ชาย 2 ยืนอยู่ตามช่องตามช่วงเสา กรณีมีมากกว่า 4 ช่องก็ใช้หนุ่มสาวแค่ 4 คนเช่นกัน จากนั้นทั้ง 4 คนก็จะเริ่มขุดในแต่ละตำแหน่งเสาที่มีการทำเครื่องหมายตำแหน่งเสาไว้ การขุดจะขุดแค่ประมาณครึ่งเสียมที่ถืออยู่ในมือเท่านั้นและการขุดจะขุดดินโยนไปทางซ้ายมือที่ละหลุมโดยจะเดินวนไปทางขวาจนครบทุกเสาทั้ง 4 คนเป็นอันเสร็จพิธี การขุดเสาจะไม่ขุดเสาทันทีในวันที่ทำพิธีจะมีการจุ่มรูปเทียนทิ้งไว้ 1 คืนรุ่งเช้าอีกวันก็จะมีช่างมาเริ่มขุดและเริ่มการก่อสร้าง (สิทธิศักดิ์ ผลทองมาก, 2561 : 35)

การขุดหลุมปลูกเรือนต้องเลือกวันดีฤกษ์ดี ต้องรู้เรื่องนาคหันเศียรว่าเดือนไหนนาคหันเศียรไปทิศใด หางไปทิศใด พิชอยู่ทิศใด หลังอยู่ทิศใด ท้องอยู่ทิศใด การเข้าไปขุดต้องเข้าไปขุดจากทิศใต้ดินไปทิศใด จึงจะโดยมากเขาหันขุดตรงทิศท้องนาค โภยทรัพย์สมบัติจากท้องนาคเท่านั้นในเข้าไปขุดนั้นมีการรู้เรื่องเจ้ากรุงพาลีว่านอนหันศรีษะไปทางใด เท้าไปทางใด ต้องเข้าจากทางเท้า จึงจะดี และมีการว่าคาถาก่อนขุด ขณะขุดขณะโยยดินด้วย ดังนั้นต่อไปนี้จะเอาหลักของตำรามาให้ รู้จักเป็นเรื่องราวก่อนดังนี้ (พระครูโพธิธรรมโมภาส, พระอธิการคุม ปญญาวชิโร, พระอานนท์ อานนโท พระสว่างพงษ์ ธรรมวิโส, 2555: 179-192) (สิทธิศักดิ์ ผลทองมาก, 2561 : 35)

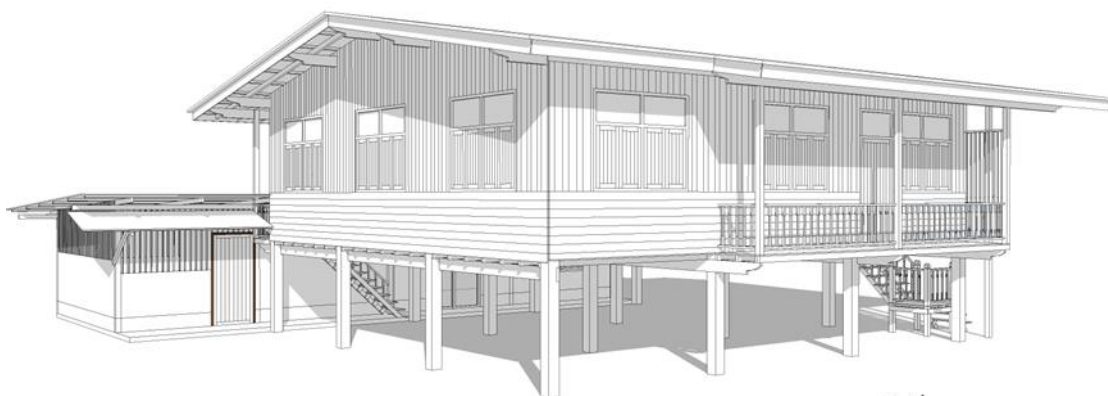
2.8.5 ศึกษาพลวัตของเรือนพื้นถิ่นไทย-เขมร ชุมชนสวายจิก

วัชริน แรมประโคน (2562) ได้ศึกษาศึกษาพลวัตของเรือนพื้นถิ่นไทย-เขมร ชุมชนสวายจิก ตำบลสวายจิก อำเภอเมือง จังหวัดบุรีรัมย์ จากการสำรวจทางกายภาพของรูปแบบเรือนไทย-เขมร ตามจำนวน 10 เรือน มีรายละเอียดดังนี้

2.8.5.1 รูปแบบเรือน

1) บ้านหลังคาจั่วเดี่ยว /ปะเตียะตะโมลมุย / บ้านหนึ่งล้ง

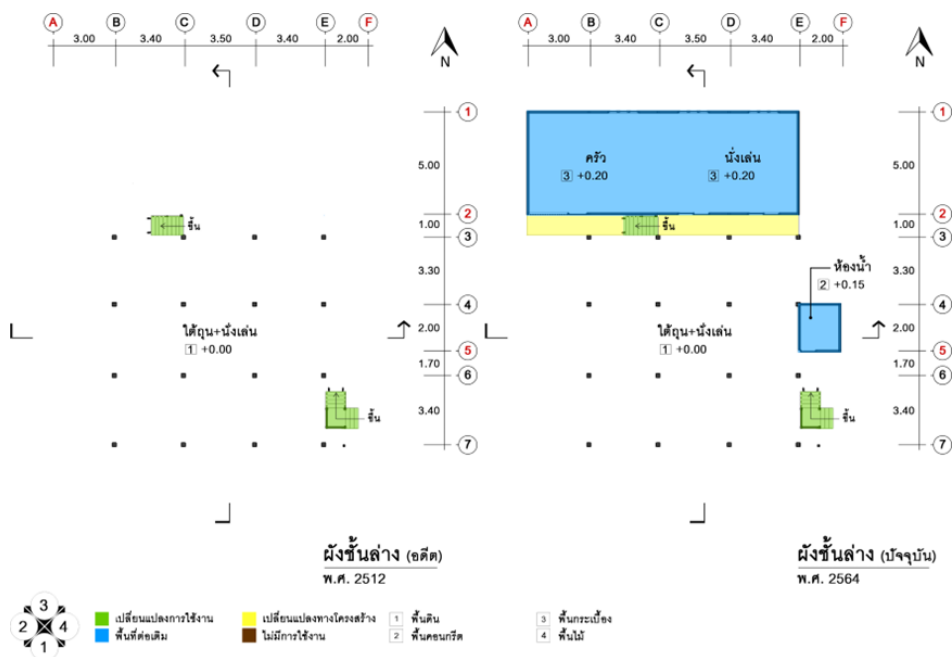
คือสันหลังคาหันตามแนวตะวัน หลังคาเดิมเป็นหลังคาทรงจั่วมุงด้วยสังกะสีคลุมทั้งผืน ลาดเอียงไปทางด้านทิศเหนือ - ใต้ โครงสร้างหลังคาเป็นไม้เนื้อแข็งโดยใช้ระบบอะเส จันทัน ออกไก่อ ปัจจุบันมีการปรับเปลี่ยนวัสดุมาใช้เป็นแผ่นหลังคาเมทัลชีทแทน



ทัศนียภาพ (ปัจจุบัน)
พ.ศ. 2564

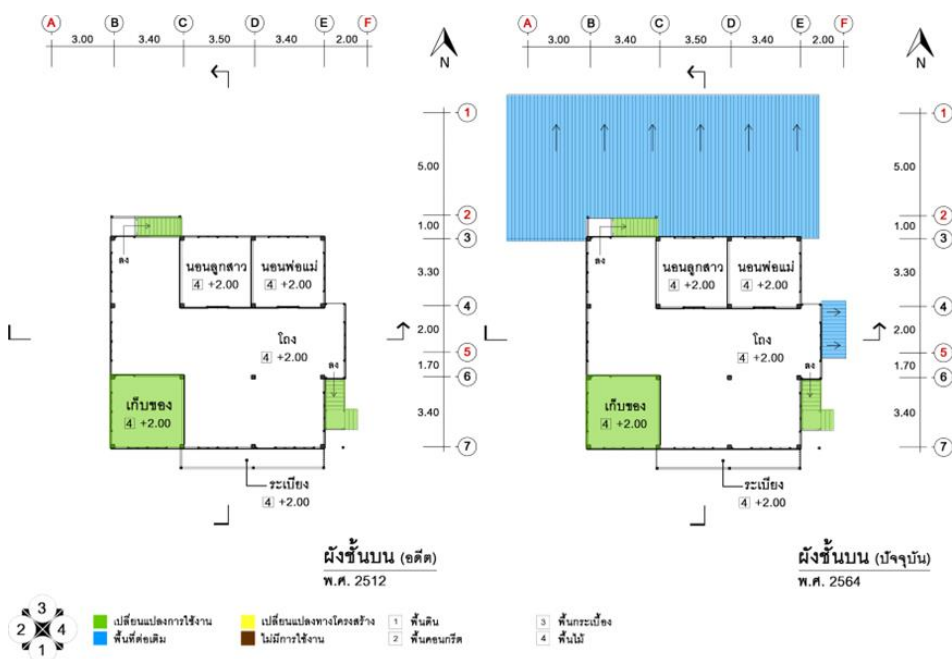
ภาพที่ 2.35 บ้านสวายจิก / บ้านหลังคาจั่วเดี่ยว / ปะเตียะตะโมลมุย / บ้านหนึ่งล้ง

ที่มา: วัชริน แรมประโคน, 2562 : 128



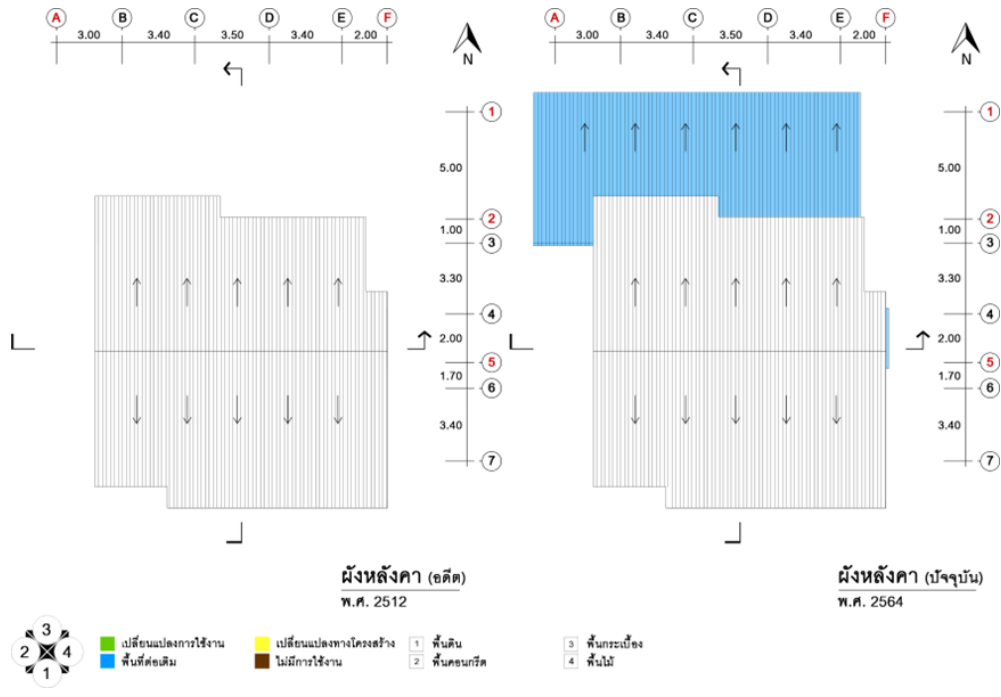
ภาพที่ 2.36 บ้านสวยจิก / ผังพื้นชั้นล่าง (อดีต - ปัจจุบัน)

ที่มา: วัชริน แรมประโคน, 2562 : 120



ภาพที่ 2.37 บ้านสวยจิก / ผังพื้นชั้นบน (อดีต - ปัจจุบัน)

ที่มา: วัชริน แรมประโคน, 2562 : 122



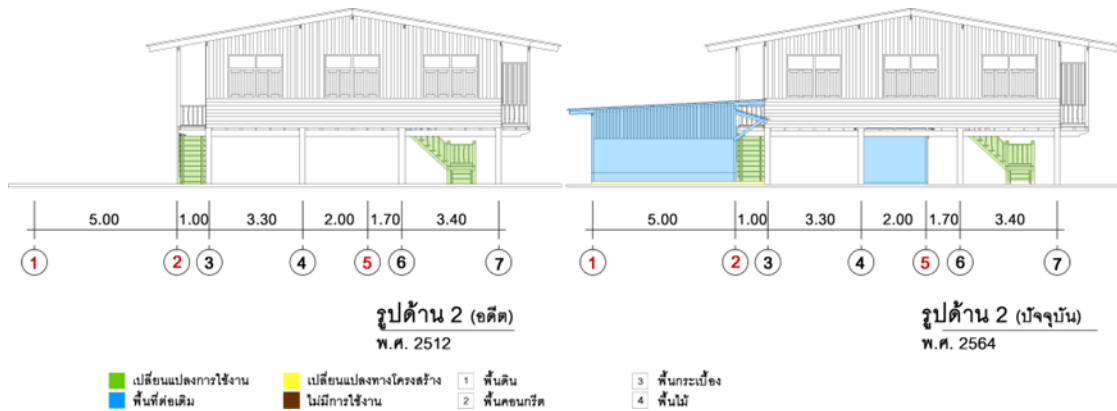
ภาพที่ 2.38 บ้านสวายจิก / ผังหลังคา (อดีต-ปัจจุบัน)

ที่มา: วัชริน แรมประโคน, 2562 : 122



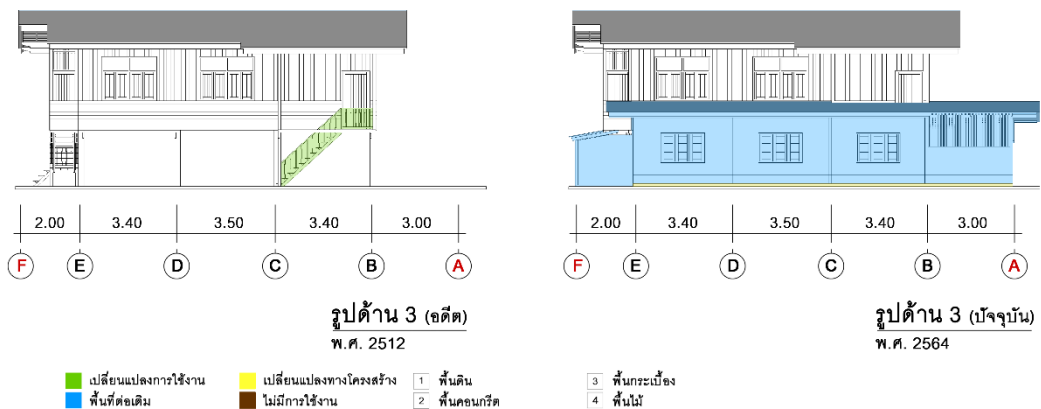
ภาพที่ 2.39 บ้านสวายจิก / รูปด้าน 1 (อดีต - ปัจจุบัน)

ที่มา: วัชริน แรมประโคน, 2562 : 123



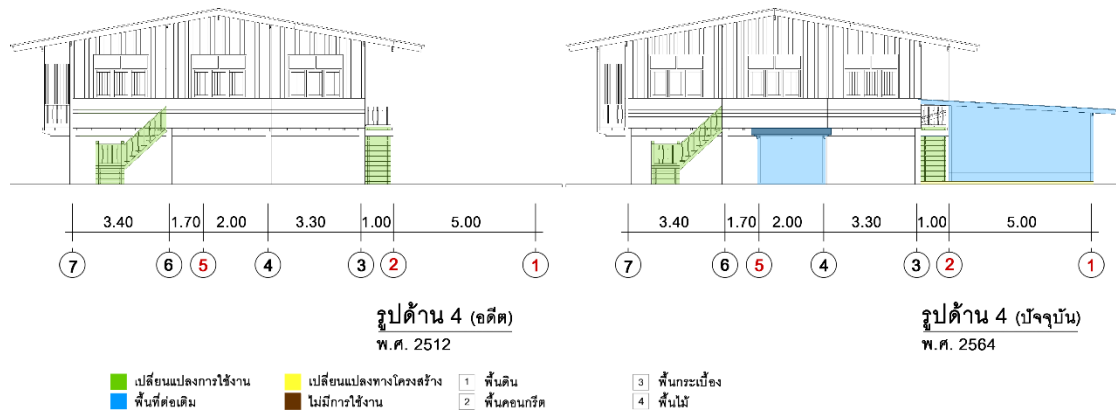
ภาพที่ 2.40 บ้านสวายจิก / รูปด้าน 2 (อดีต - ปัจจุบัน)

ที่มา: วัชริน แรมประโคน, 2562 : 123



ภาพที่ 2.41 บ้านสวายจิก / รูปด้าน 3 (อดีต - ปัจจุบัน)

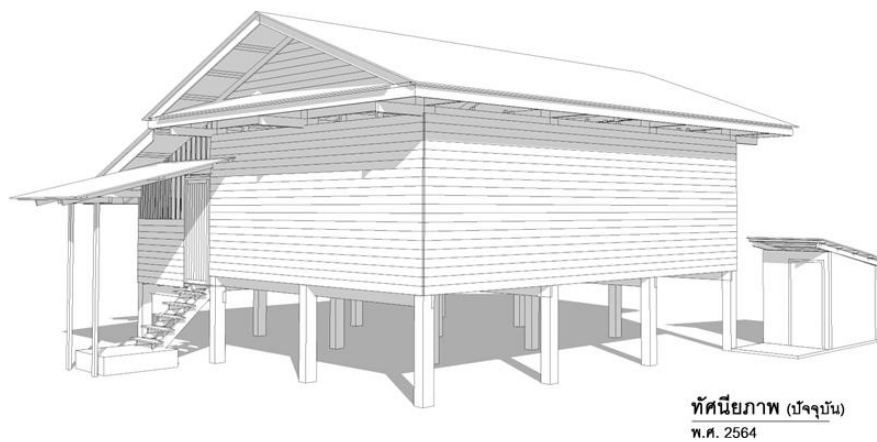
ที่มา: วัชริน แรมประโคน, 2562 : 124



ภาพที่ 2.42 บ้านสวายจิก / รูปด้าน 4 (อดีต - ปัจจุบัน)

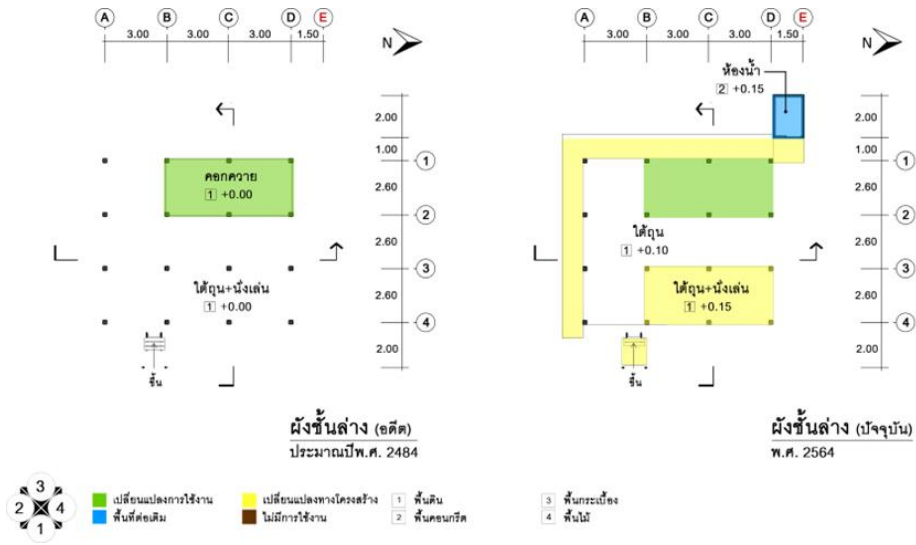
ที่มา: วชิริน แรมประโคน, 2562 : 124

2) บ้านหลังคาจั่วเดี่ยวมีชาน / ปะเตียะตะโมลมุยเมียนชาน / บ้านหนึ่งลั้งมีชาน



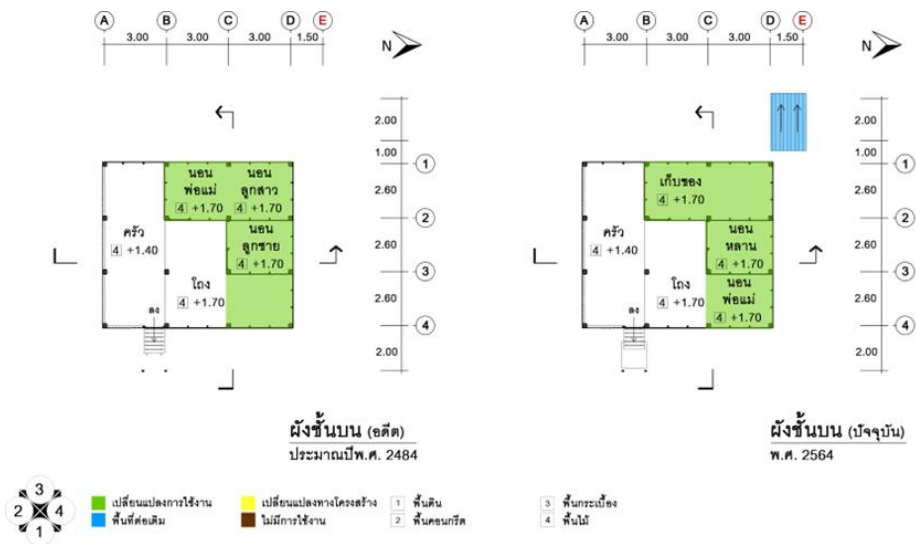
ภาพที่ 2.43 บ้านสวายจิก / ทัศนียภาพ (อดีต - ปัจจุบัน)

ที่มา: วชิริน แรมประโคน, 2562 : 188



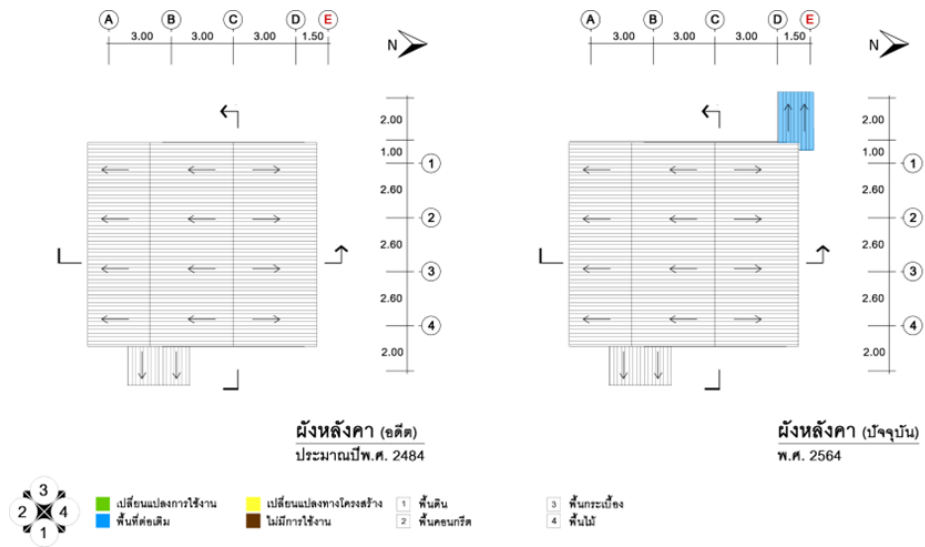
ภาพที่ 2.44 บ้านสวายจิก / ผังพื้นที่ชั้นล่าง (อดีต - ปัจจุบัน)

ที่มา: วัชริน แรมประโคน, 2562 : 180



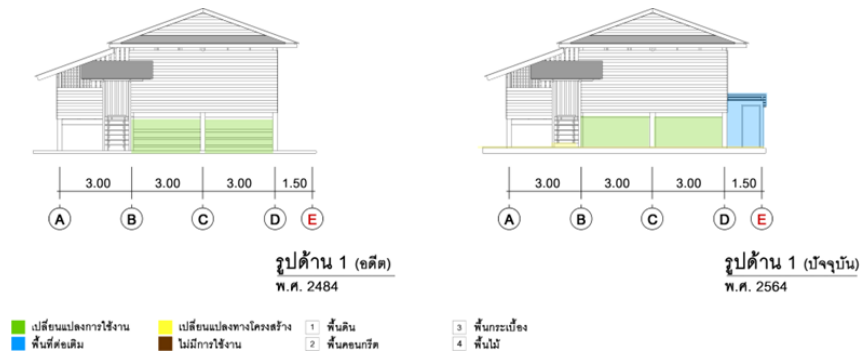
ภาพที่ 2.45 บ้านสวายจิก / ผังพื้นที่ชั้นบน (อดีต - ปัจจุบัน)

ที่มา: วัชริน แรมประโคน, 2562 : 181



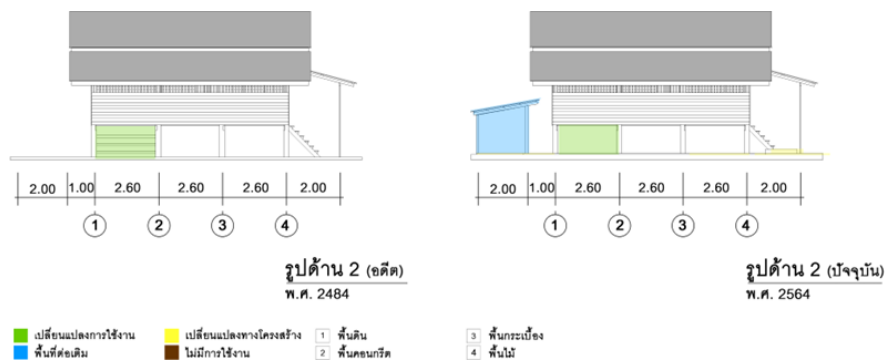
ภาพที่ 2.46 บ้านสวายจิก / ผังหลังคา (อดีต - ปัจจุบัน)

ที่มา: วัชริน แรมประโคน, 2562 : 182



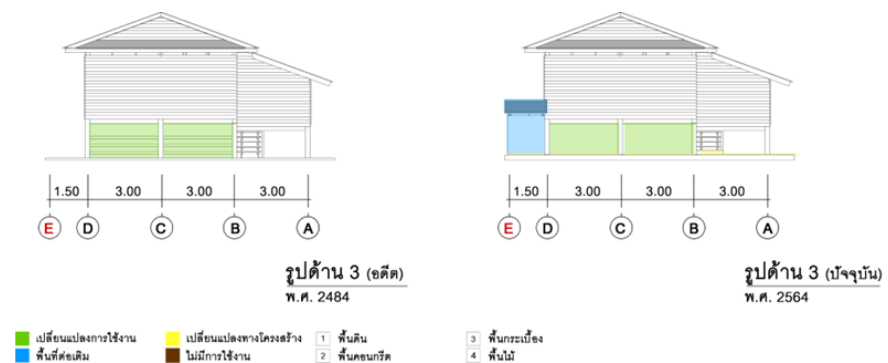
ภาพที่ 2.47 บ้านสวายจิก / รูปด้าน 1 (อดีต - ปัจจุบัน)

ที่มา: วัชริน แรมประโคน, 2562 : 183



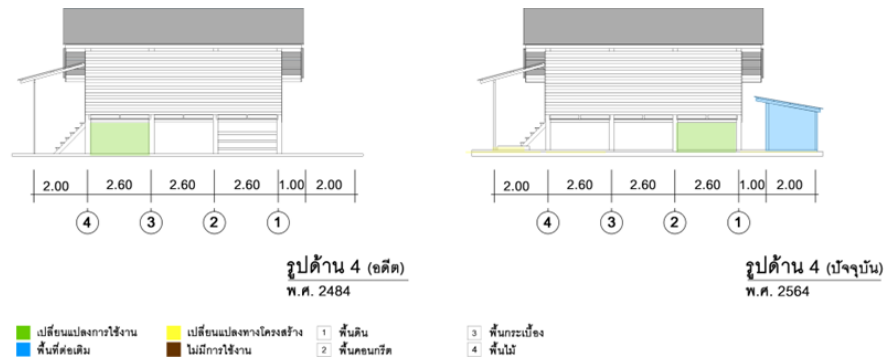
ภาพที่ 2.48 บ้านสวายจิก / รูปด้าน 2 (อดีต - ปัจจุบัน)

ที่มา: วัชริน แร่มประโคน, 2562 : 183



ภาพที่ 2.49 บ้านสวายจิก / รูปด้าน 3 (อดีต - ปัจจุบัน)

ที่มา: วัชริน แร่มประโคน, 2562 : 184



ภาพที่ 2.50 บ้านสวายจิก / รูปด้าน 4 (อดีต - ปัจจุบัน)

ที่มา: วชิริน แรมประโคน, 2562 : 184

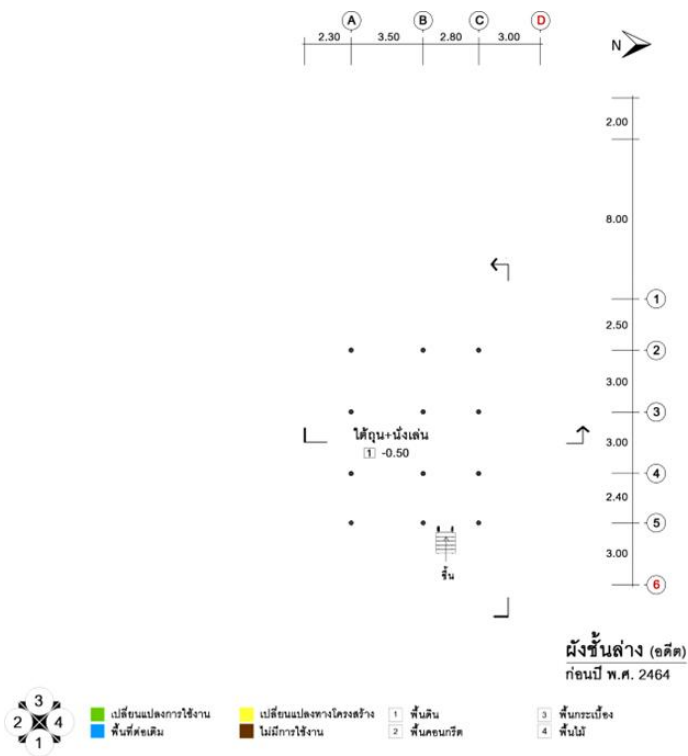
3) บ้านหลังคาจั่วคู่ / จั่วแฝด / ปะเตี้ยะตะโมลปีร์ / บ้านสองถ้ง



ทัศนียภาพ (ปัจจุบัน)
พ.ศ. 2564

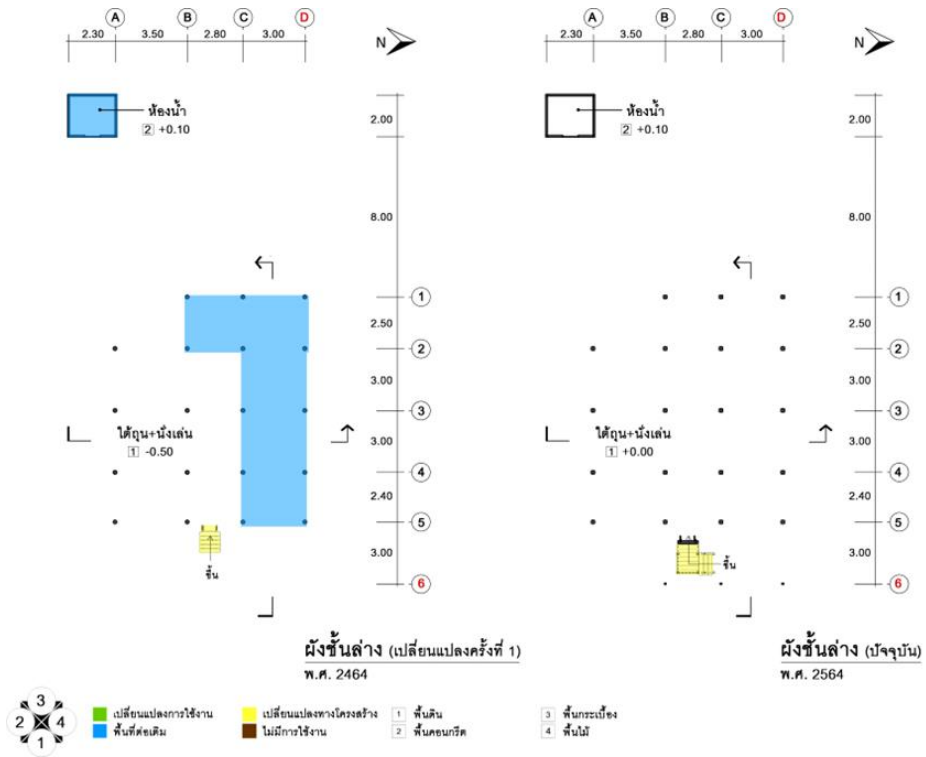
ภาพที่ 2.51 บ้านสวายจิก / ทัศนียภาพ (อดีต - ปัจจุบัน)

ที่มา: วชิริน แรมประโคน, 2562 : 237



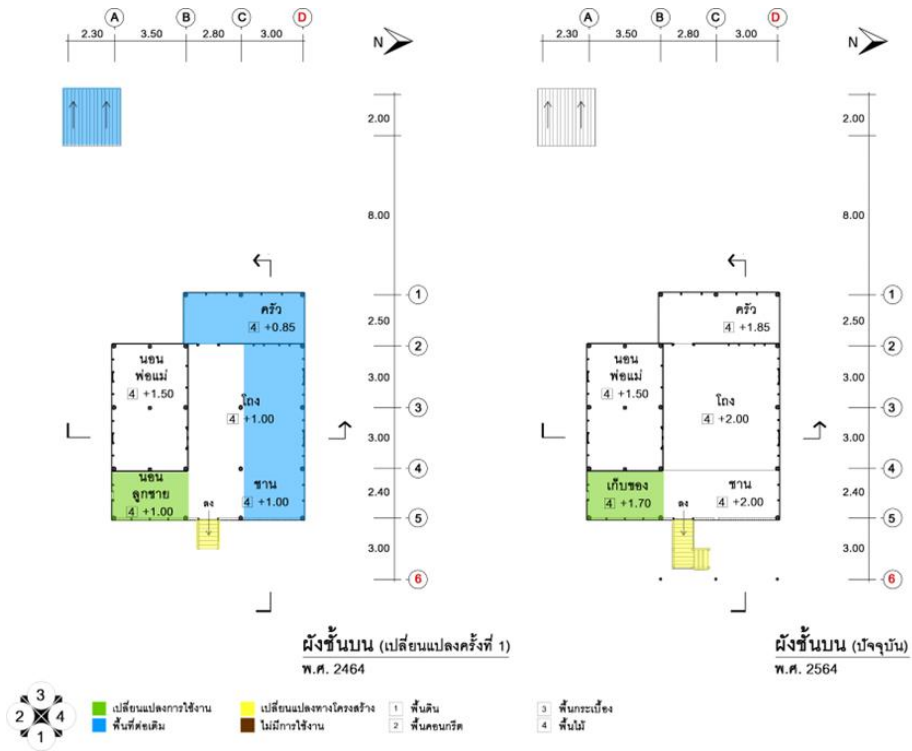
ภาพที่ 2.52 บ้านสวยจิก / ผังพื้นชั้นล่าง (อดีต - ปัจจุบัน)

ที่มา: วัชริน แรมประโคน, 2562 : 222



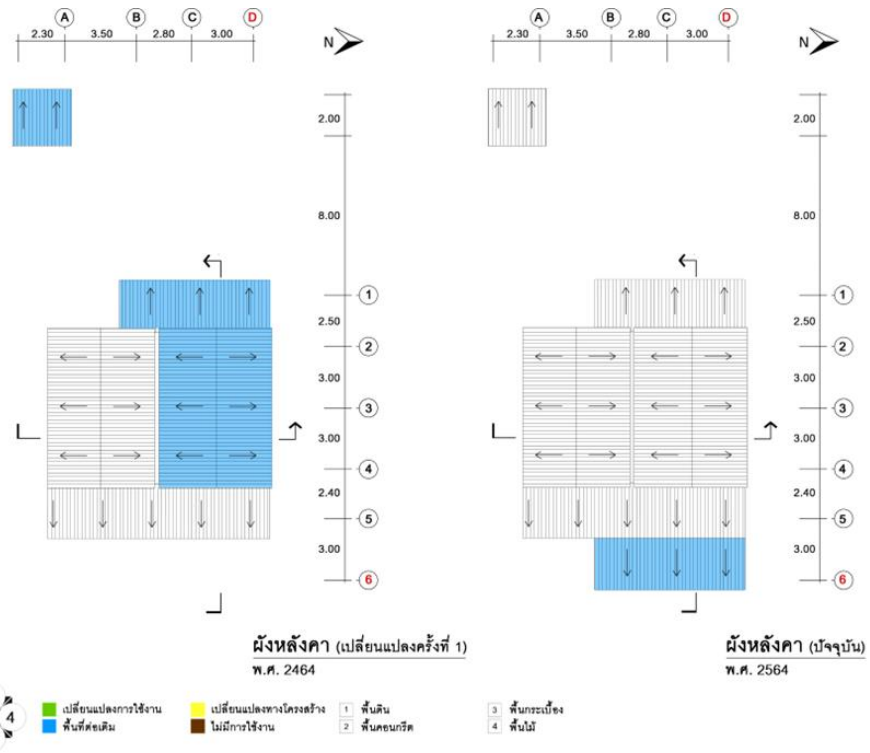
ภาพที่ 2.53 บ้านสวยจิก / ผังพื้นที่ชั้นล่าง (อดีต - ปัจจุบัน)

ที่มา: วชิริน แรมประโคน, 2562 : 223



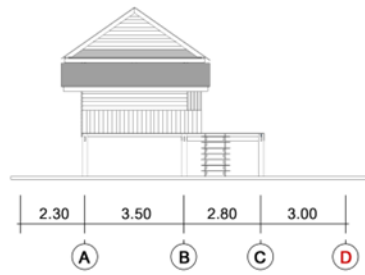
ภาพที่ 2.54 บ้านสวายจิก / ผังพื้นที่บน (อดีต - ปัจจุบัน)

ที่มา: วัชริน แรมประโคน, 2562 : 225

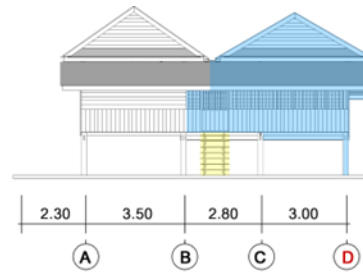


ภาพที่ 2.55 บ้านสวยจิก / ผังหลังคา (อดีต - ปัจจุบัน)

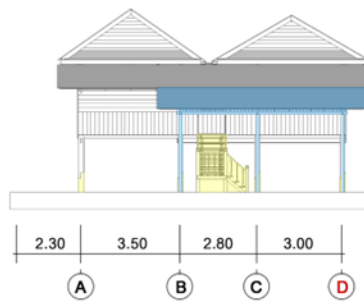
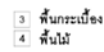
ที่มา: วุชริน แรมประโคน, 2562 : 227



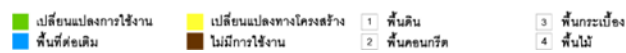
รูปด้าน 1 (อดีต)
ก่อนปี พ.ศ. 2464



รูปด้าน 1 (เปลี่ยนแปลงครั้งที่ 1)
พ.ศ. 2464



รูปด้าน 1 (ปัจจุบัน)
พ.ศ. 2564



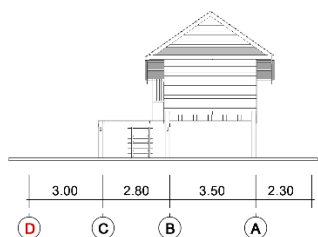
ภาพที่ 2.56 บ้านสวายจิก / รูปด้าน 1 (อดีต - ปัจจุบัน)

ที่มา: วัชริน แรมประโคน, 2562 : 228

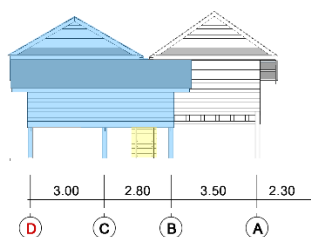


ภาพที่ 2.57 บ้านสวายจิก / รูปด้าน 2 (อดีต - ปัจจุบัน)

ที่มา: วัชริน แรมประโคน, 2562 : 229



รูปด้าน 3 (อดีต)
ก่อนปี พ.ศ. 2464



รูปด้าน 3 (เปลี่ยนแปลงครั้งที่ 1)
พ.ศ. 2464

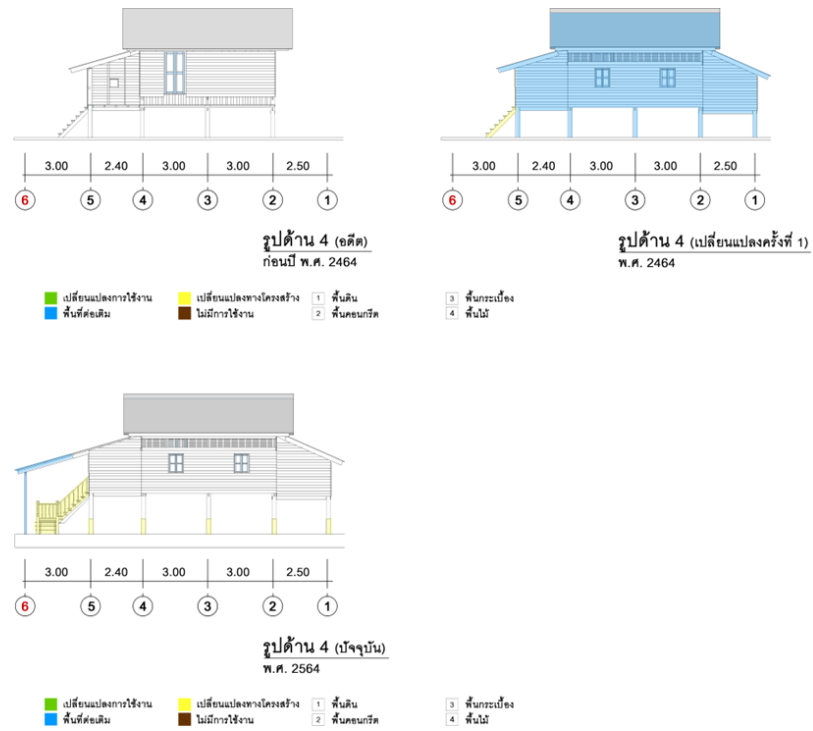


รูปด้าน 3 (ปัจจุบัน)
พ.ศ. 2564



ภาพที่ 2.58 บ้านสวายจิก / รูปด้าน 3 (อดีต - ปัจจุบัน)

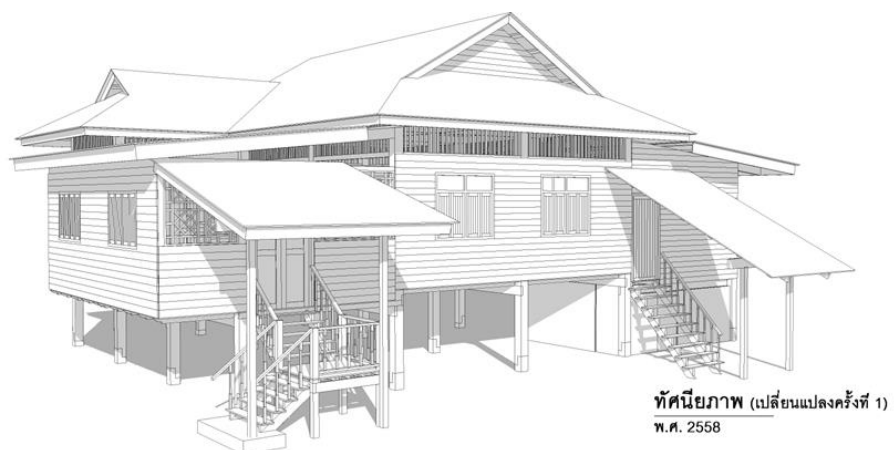
ที่มา: วุชริน แรมประโคน, 2562 : 230



ภาพที่ 2.59 บ้านสวายจิก / รูปด้าน 4 (อดีต - ปัจจุบัน)

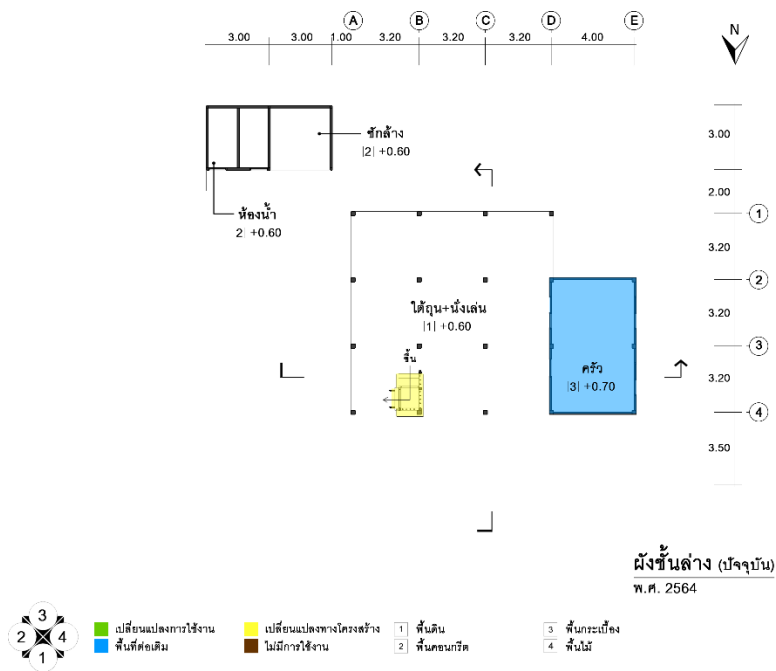
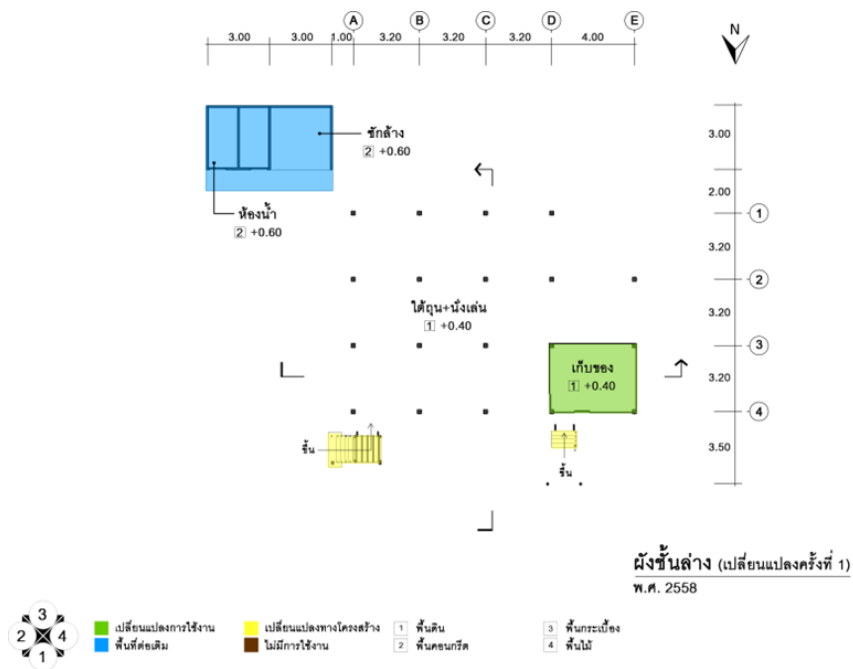
ที่มา: วัชริน แรมประโคน, 2562 : 231

4) บ้านหลังคาปั้นหยายกั่ว / ปะเตี้ยะปันทยา / บ้านปันทยา



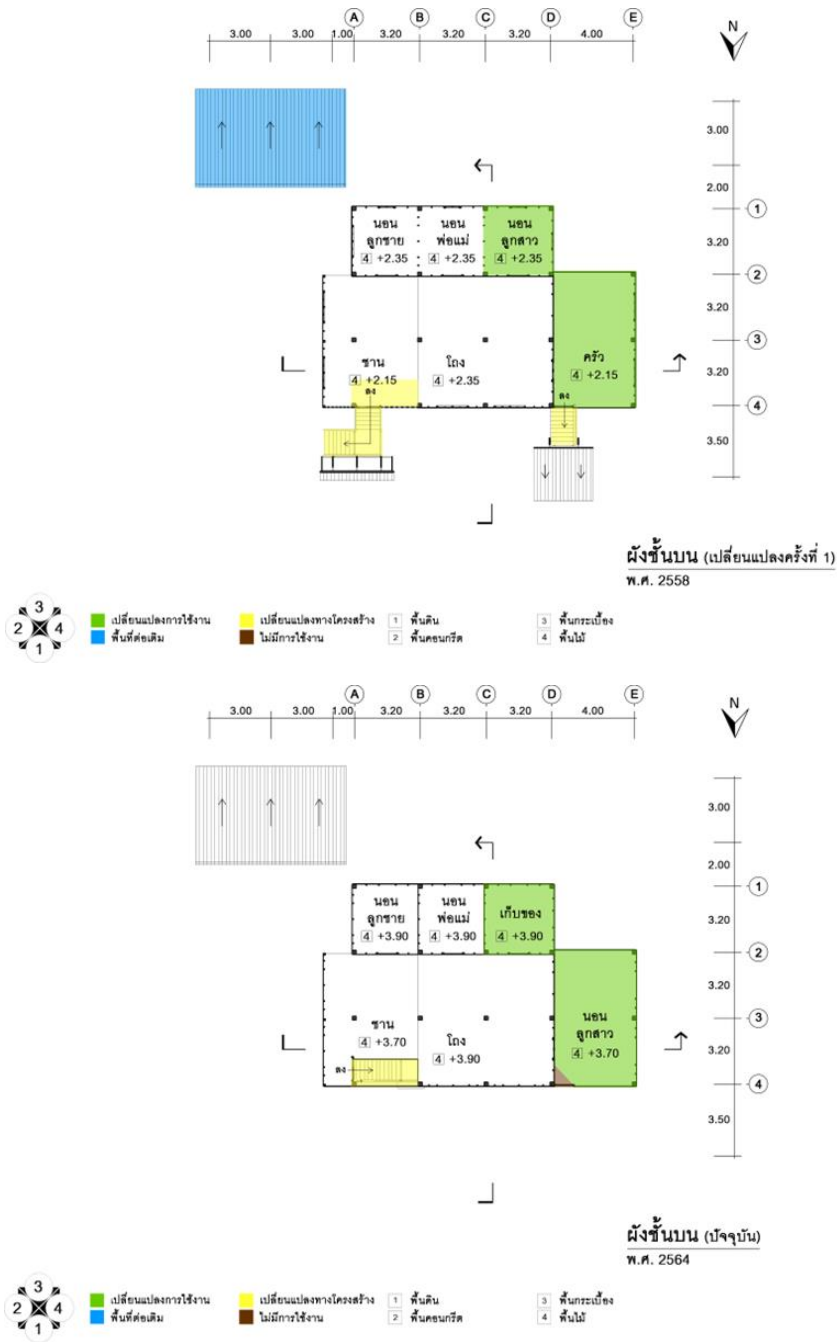
ภาพที่ 2.60 บ้านสวายจิก / ทัศนียภาพ (อดีต - ปัจจุบัน)

ที่มา: วัชริน แรมประโคน, 2562 : 164



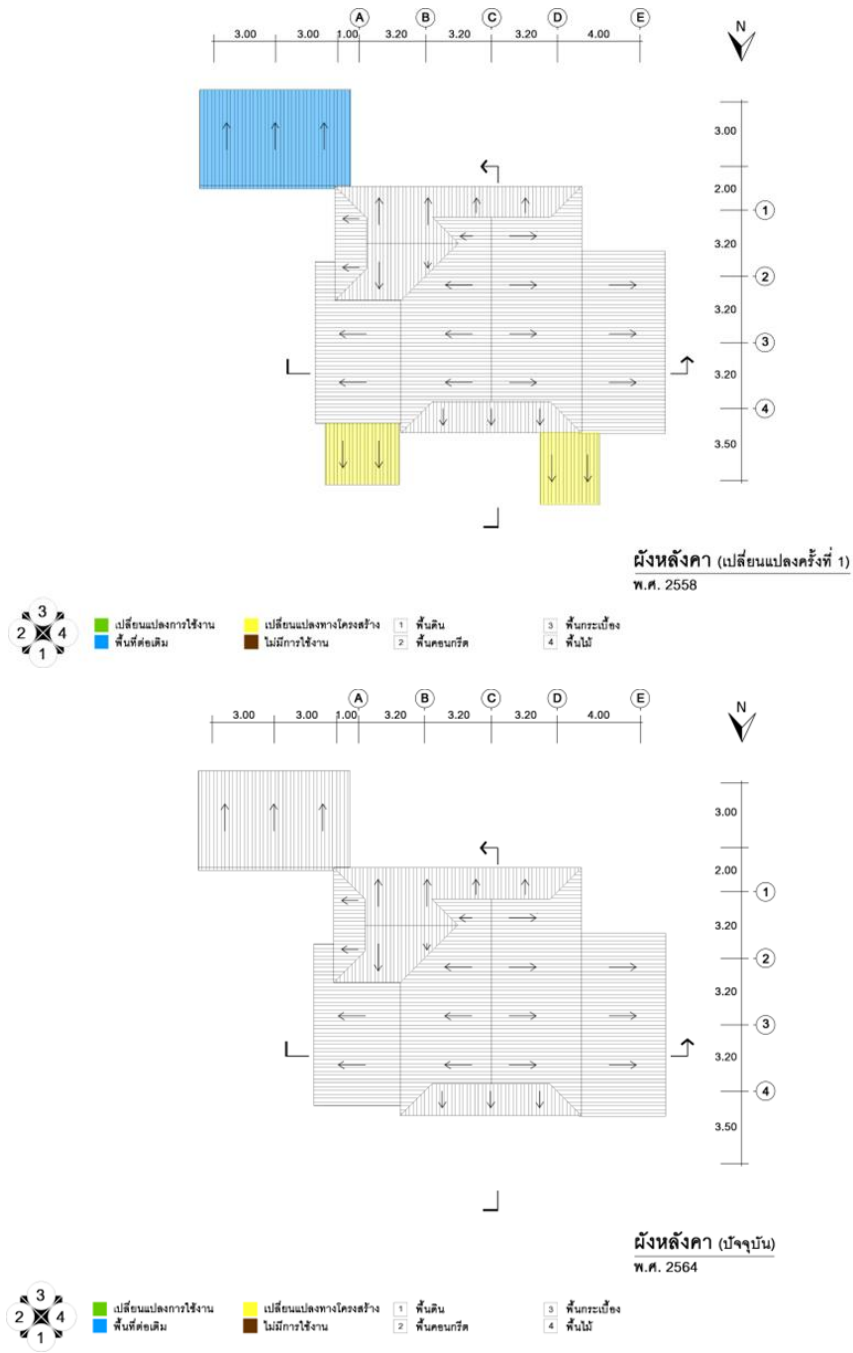
ภาพที่ 2.61 บ้านสวยจิก / ผังพื้นชั้นล่าง (ปัจจุบัน)

ที่มา: วุชริน แรมประโคน, 2562 : 147-148



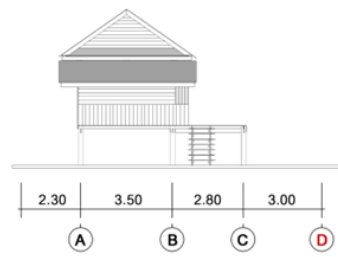
ภาพที่ 2.62 บ้านสวายจิก / ผังพื้นที่ชั้นบน (ปัจจุบัน)

ที่มา: วัชริน แรมประโคน, 2562 : 150-151

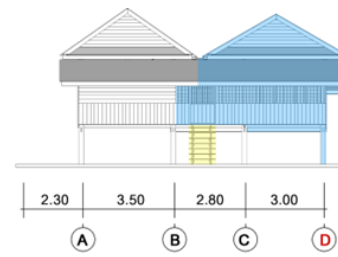


ภาพที่ 2.63 บ้านสวายจิก / ผังพื้นที่ชั้นบน (เปลี่ยนแปลงครั้งที่ 1 - ปัจจุบัน)

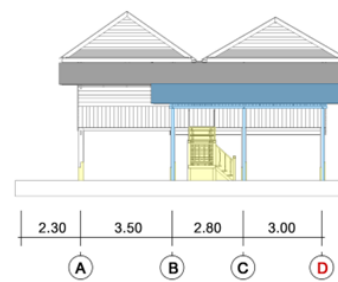
ที่มา: วัชริน แรมประโคน, 2562 : 153-154



รูปด้าน 1 (อดีต)
ก่อนปี พ.ศ. 2464



รูปด้าน 1 (เปลี่ยนแปลงครั้งที่ 1)
พ.ศ. 2464



รูปด้าน 1 (ปัจจุบัน)
พ.ศ. 2564



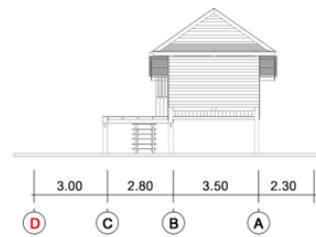
ภาพที่ 2.64 บ้านสวายจิก / รูปด้าน 1 (เปลี่ยนแปลงครั้งที่ 1 - ปัจจุบัน)

ที่มา: วัชริน แรมประโคน, 2562 : 228

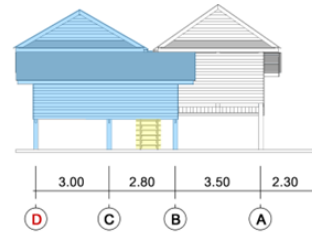


ภาพที่ 2.65 บ้านสวายจิก / รูปด้าน 2 (เปลี่ยนแปลงครั้งที่ 1 - ปัจจุบัน)

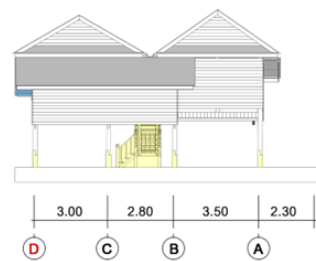
ที่มา: วัชริน แรมประโคน, 2562 : 229



รูปด้าน 3 (อดีต)
ก่อนปี พ.ศ. 2464



รูปด้าน 3 (เปลี่ยนแปลงครั้งที่ 1)
พ.ศ. 2464

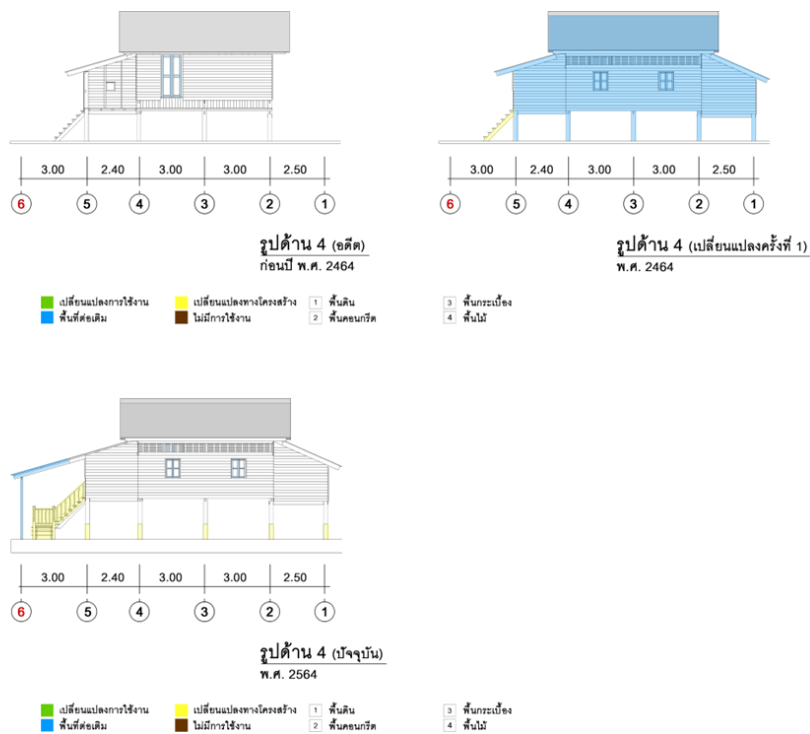


รูปด้าน 3 (ปัจจุบัน)
พ.ศ. 2564



ภาพที่ 2.66 บ้านสวายจิก / รูปด้าน 3 (เปลี่ยนแปลงครั้งที่ 1 - ปัจจุบัน)

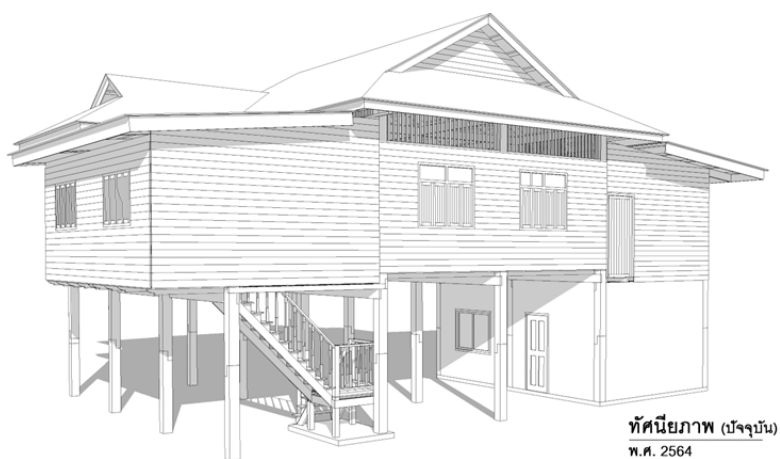
ที่มา: วัชริน แรมประโคน, 2562 : 230



ภาพที่ 2.67 บ้านสวายจิก / รูปด้าน 4 (เปลี่ยนแปลงครั้งที่ 1 - ปัจจุบัน)

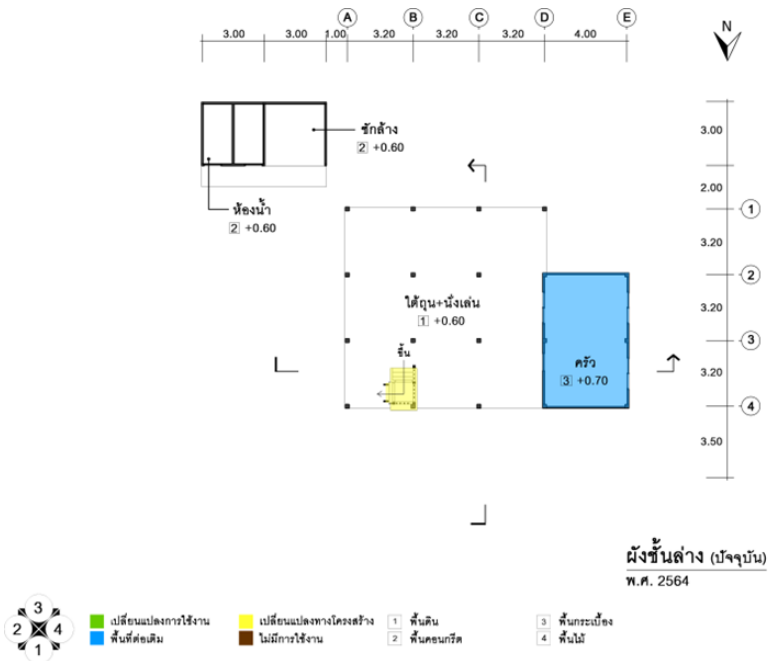
ที่มา: วัชริน แรมประโคน, 2562 : 231

5) บ้านหลังคาปั้นหยายกั่ว / ปะเตี้ยะปันหยยา / บ้านปันหยยา



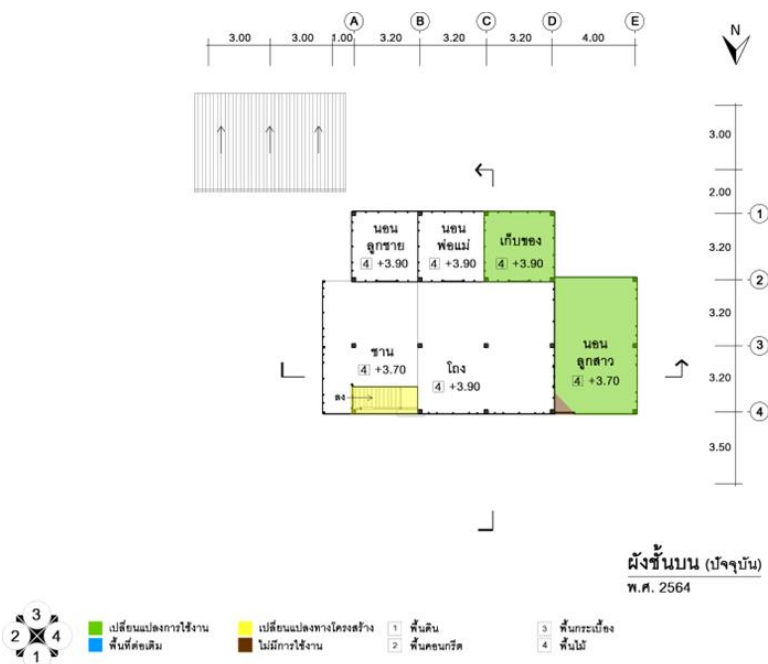
ภาพที่ 2.68 บ้านสวายจิก / ทัศนียภาพ (ปัจจุบัน)

ที่มา: วัชริน แรมประโคน, 2562 : 164



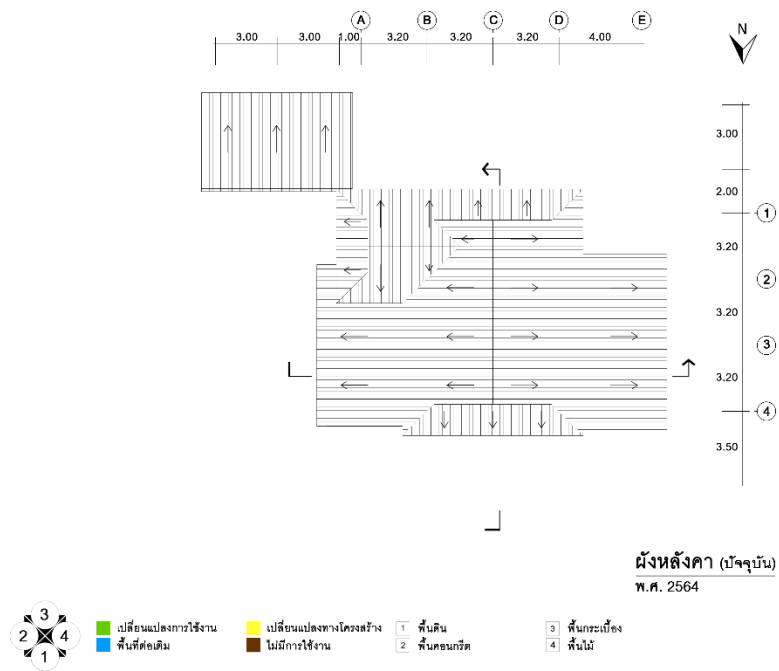
ภาพที่ 2.69 บ้านสวยจิก / ผังพื้นที่ชั้นล่าง (ปัจจุบัน)

ที่มา: วัชริน แรมประโคน, 2562 : 148



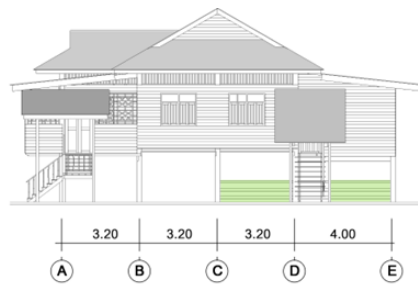
ภาพที่ 2.70 บ้านสวยจิก / ผังพื้นที่ชั้นบน (ปัจจุบัน)

ที่มา: วัชริน แรมประโคน, 2562 : 151

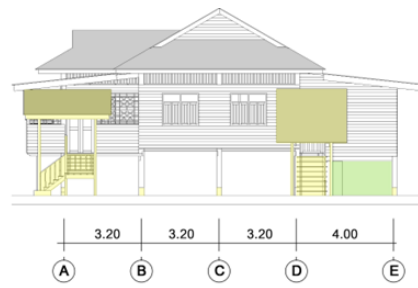


ภาพที่ 2.71 บ้านสวายจิก / ผังหลังคา (ปัจจุบัน)

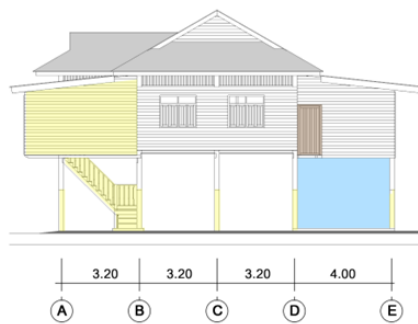
ที่มา: วชิริน แรมประโคน, 2562 : 154



รูปด้าน 1 (อดีต)
พ.ศ. 2500



รูปด้าน 1 (เปลี่ยนแปลงครั้งที่ 1)
พ.ศ. 2558

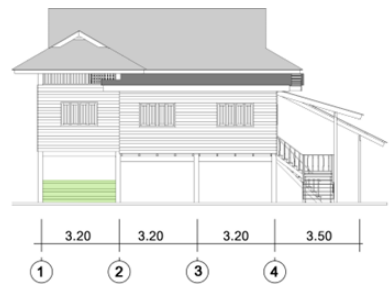


รูปด้าน 1 (ปัจจุบัน)
พ.ศ. 2564

- | | | | |
|---|---|---------------|-----------------|
| ■ เปลี่ยนแปลงการใช้งาน | ■ เปลี่ยนแปลงทางโครงสร้าง | 1 พื้นดิน | 3 พื้นกระเบื้อง |
| ■ พื้นที่ยึดเดิม | ■ ไม่มีการใช้งาน | 2 พื้นคอนกรีต | 4 พื้นไม้ |

ภาพที่ 2.72 บ้านสวายจิก / รูปด้าน 1 (อดีต - เปลี่ยนแปลงครั้งที่ 1 - ปัจจุบัน)

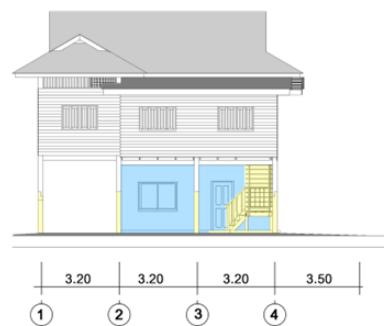
ที่มา: วัชริน แรมประโคน, 2562 : 155



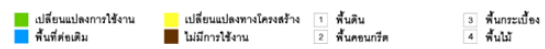
รูปด้าน 2 (อดีต)
พ.ศ. 2500



รูปด้าน 2 (เปลี่ยนแปลงครั้งที่ 1)
พ.ศ. 2558

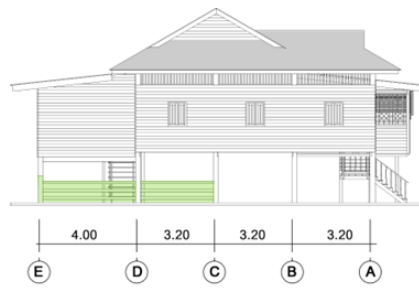


รูปด้าน 2 (ปัจจุบัน)
พ.ศ. 2564

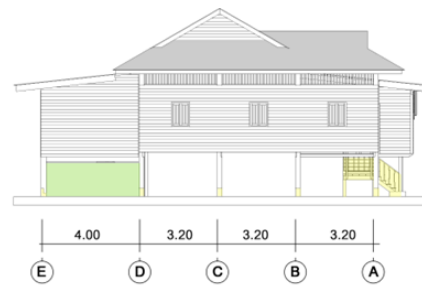


ภาพที่ 2.73 บ้านสวายจิก / รูปด้าน 2 (อดีต - เปลี่ยนแปลงครั้งที่ 1 - ปัจจุบัน)

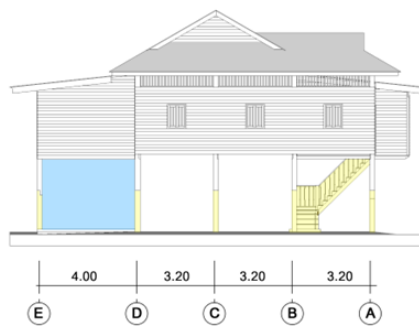
ที่มา: วัชริน แรมประโคน, 2562 : 156



รูปด้าน 3 (อดีต)
พ.ศ. 2500



รูปด้าน 3 (เปลี่ยนแปลงครั้งที่ 1)
พ.ศ. 2558

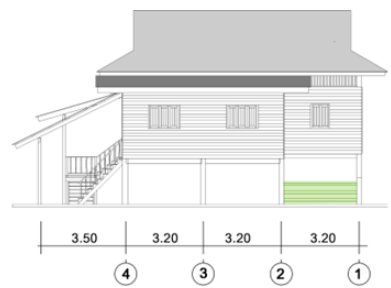


รูปด้าน 3 (ปัจจุบัน)
พ.ศ. 2564

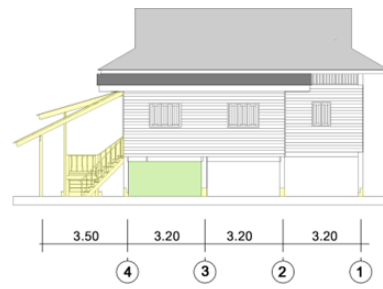
- | | | | |
|---|---|---------------|-----------------|
| ■ เปลี่ยนแปลงการใช้งาน | ■ เปลี่ยนแปลงทางโครงสร้าง | 1 พื้นดิน | 3 พื้นกระเบื้อง |
| ■ พื้นสีต่อเติม | ■ ไม่มีการใช้งาน | 2 พื้นคอนกรีต | 4 พื้นไม้ |

ภาพที่ 2.74 บ้านสวายจิก / รูปด้าน 3 (อดีต - เปลี่ยนแปลงครั้งที่ 1 - ปัจจุบัน)

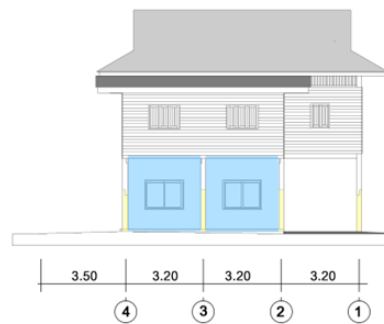
ที่มา: วชิริน แรมประโคน, 2562 : 157



รูปด้าน 4 (อดีต)
พ.ศ. 2500



รูปด้าน 4 (เปลี่ยนแปลงครั้งที่ 1)
พ.ศ. 2558



รูปด้าน 4 (ปัจจุบัน)
พ.ศ. 2564



ภาพที่ 2.75 บ้านสวายจิก / รูปด้าน 4 (อดีต - เปลี่ยนแปลงครั้งที่ 1 - ปัจจุบัน)

ที่มา: วัชริน แรมประโคน, 2562 : 158

2.8.5.2 ความเชื่อ รูปแบบเรือน การใช้สอย โครงสร้างของเรือนไทยเขมร

1) การตรวจดวงชะตาของเจ้าของเรือน

ในสมัยโบราณก่อนที่จะทำการปลูกบ้าน ต้องนำดวงชะตาของเจ้าของเรือนที่จะปลูกไปให้โหรดูฤกษ์ยามและให้ท่านผู้รู้เกี่ยวกับทางไสยศาสตร์ไปดูสถานที่ซึ่งจะทำการปลูกเรือนเพื่อเป็นสิริมงคลแก่ผู้อยู่อาศัย (วิชริน แรมประโคน, 2562 : 89)

2) การเข้าป่าไปตัดไม้

การปลูกเรือนในสมัยก่อนนั้น ต้องเข้าป่าไปตัดไม้กันเอง ไม่มีแบบสำเร็จรูปขายเหมือนอย่างในปัจจุบัน ซึ่งมีหลักที่ถือปฏิบัติคือให้ตัดเฉพาะเดือนอ้าย (เดือน 1) เดือนยี่ (เดือน 2) เดือน 3 และเดือน 4 นอกจาก 4 เวลาที่เหลืออีก 8 เดือน เป็นช่วงที่ปล่อยให้ต้นไม้อายุเจริญเติบโต เดือนดังกล่าวนั้นโบราณถือว่าเป็นเดือนที่ไม้อายุ หากตัดไม้มาทำการปลูกสร้างบ้านจะเป็นการไม่สมควรหรือไม่มิ่งมงคลเนื่องมาจากเป็นช่วงที่สะดวกสำหรับการเดินทางในหน้าแล้ง เพราะในสมัยโบราณไม่มีถนนลาดยางหรือรถยนต์ยานพาหนะตลอดจนเครื่องมือที่ทันสมัยเหมือนในปัจจุบัน (วิชริน แรมประโคน, 2562 : 89)

3) การเลือกลักษณะของเสา ในการคัดเลือกไม้ที่มีลักษณะดีมาสำหรับใช้ทำเสานั้น มีหลักการเลือกไม้อยู่ 2 แบบ คือ เสาอุดมพฤกษ์ ได้แก่ เสาต้นโคนและต้นปลายเสมอกันและเสาไม้ตัวเมีย ได้แก่เสาที่มีต้นโคนใหญ่แต่ปลายเล็ก

การตัดเสา และการสังเกตดูเสาล้มเมื่อเวลาตัดเมื่อคัดเลือกได้เสามาขนาดและลักษณะมงคลตามต้องการแล้ว ในการตัดเสามีการดูทิศทางเสาล้มซึ่งถือว่าเป็นลักษณะการล้มไปในทิศทางที่ดี คือต้องล้มไปในทิศต่อไปนี้ ได้แก่

- เสาล้มลงทางทิศตะวันออก
- เสาล้มทางทิศตะวันตกเฉียงใต้
- เสาล้มทางทิศตะวันออกเฉียงเหนือ

4) ลักษณะของเสาที่ไม่ดี

เสาอมเปลือกเป็นรอยข้างแหว่ง คือเนื้อไม้เป็นแผลซ้ำเข้าไป เป็นอย่างไม้ขนดอก เสาที่เป็นรอยเชือกเถาว์ลยรัดถอนคอ เสาที่เป็นปากข้าง คือ มีง่ามกิ่งอยู่ตรงที่ได้ก็ตาม ถากกิ่งง่ามทั้งก็เป็นแผลตาไม้ เสาที่เป็นเพรียง คือ มีตาเป็นรูป เสาที่มีตาเรียงหมอน คือ มีตาเรียงกันเป็นแถว เสาที่เป็นเปิดใช้ไก่อ่ตอด สลักกรอด หมูสี และเสาคอดอย่างน่องข้าง และเสาที่วางไว้บ่าพื้นดิน (เปิดใช้ คือเสาเรือนที่มีตา

เสมอหลังดินซึ่งเปิดใช้ได้ ถ้ามีตาเหนือหลังดินขึ้นมาสักคืบหนึ่ง เรียกว่าไก่อตอด ถ้ามีตาเหนือหลังดินขึ้นไปราวศอกหนึ่ง เรียกว่า หมูสี ถ้าตาตรงที่จะเจาะรูรอดเรียกว่า สลักรอด ทั้งนี้เพราะที่มีตาจะไม่ค่อยแข็ง และตาอยู่ใกล้พื้นดินจะทำให้ผู้หรือแมลงขอนไขได้ง่าย เปิดไก่อชอบมาตอดมาใช้ หมูมาเอาสีข้างสี ทำให้เรือนสะท้อนถือว่าไม่เป็นมงคล) เสาคกน้ำมัน ด้วยเหตุนี้จึงไม่นิยมใช้ไม้ตะเคียน ไม้เต็งรัง มาทำเสา เพราะเป็นไม้ที่เรียกว่าเสามีชัน เมื่อทำเสาเรือนอยู่ไปนาน ๆ ไม้แห้งเกิดแตกกร้าวเป็นรอยที่ปลายเสา แล้วชันน้ำมันที่อยู่ในส่วนนั้นได้รับความร้อนก็ละลายไหลเยิ้มซึมออกมา เชื่อกันว่ามีผีอาศัยอยู่ ต้องทำหิ้งจตุรุษเทียนบูชา หรือรื้อถอนไปถวายวัดเสีย หากไม่สามารถหรือถอนได้ก็เอาทองมาปิด (วัชริน แรมประโคน, 2562 : 89 - 90)

6) ชื่อของเสา รอด พริง ชื่อ ตั้ง และอุปกรณ์ต่าง ๆ

เสา คือ ไม้ที่ใช้ตั้งเป็นหลัก หรือไม้ที่เป็นเครื่องรองรับตัวเรือน เสาเรือน นั้นจัดเป็น 5 ชนิด คือ เสาตั้ง เสาเอก เสาโท เสาตรี และเสापล หรือ เสาสามัญ รอด คือ ไม้ที่สอดเข้าไปในรูเสาเป็นคู่ ๆ สำหรับตง ตง คือ ไม้ที่วางบนรอดหรือคานสำหรับรองพื้นกระดานหรือฟาก พริง คือ ไม้กระดานหน้าใหญ่พอกับวงเรือนรัดรอบเสาทั้ง 4 ชื่อ คือ ไม้เครื่องบนสำหรับยึดหัวเสาด้านขวาง เป็นเครื่องบังคับปลายเสาไม่ให้เซ หัวเทียน คือ เตือดหัวเสาสำหรับสอดรูชื่อ ตั้ง คือ เสาที่ตั้งบนรอดสำหรับบอกไก่อ เรียกว่าเสาตั้ง ตั้งแขวนคือเสาที่ตั้งบนชื่อสำหรับบอกไก่อ ออกไก่อ คือ ไม้เครื่องเรือนที่พาดบนเสาตั้งเป็นสันหลังคา จั่ว คือ เครื่องบนเรือนที่ยึดเสาด้านสกัดหลังคา สำหรับกันแดดลมและฝน ประกอบเป็นรูปทรงสามเหลี่ยม บางที่เรียกว่า หน้าจั่ว มีเครื่องประกอบคือ ไม้ชื่อ จันทัน และใบตั้ง จันทัน คือ ไม้ที่ตั้งทแยงมุมประกบอยู่สองข้างหัวท้ายชื่อ ตอนบนจดกันกับใบตั้ง ตั้งเป็นรูปพนมแหลมปลาย เวลาวางไม้จันทันลงบนชื่อ ภาษาช่างเรียกว่าเหยียบจันทัน คือ จันทันเหยียบอยู่บนหลังชื่อ ใบตั้ง คือ แผ่นไม้ที่ใช้ตั้งบนชื่อของโครงจั่ว ยันขึ้นไปรับไม้ไก่อที่สันหลังคา (วัชริน แรมประโคน, 2562 : 90 - 91)

7) ชื่อของเสาต่าง ๆ

ตามคตินิยมโบราณมีชื่อเรียกเสาต่าง ๆ โดยได้อัญเชิญเทพยดา ให้มาสิงสถิตเพื่อความเป็นสิริมงคลแก่ผู้อยู่อาศัย ชื่อเรียกเสาดันต่าง ๆ มีดังนี้

เลขที่ 1 ชื่อว่า พรหมพิทักษ์ฤๅสาย

เลขที่ 2 ชื่อว่า นารายณ์เรืองภพ

เลขที่ 3 ชื่อว่า จบพระนคร

เลขที่ 4 ชื่อว่า สุวรรณขวัญเมือง

เลขที่ 5 ชื่อว่า เรื่องราหุล

เลขที่ 6 ชื่อว่า เจ้าคุณพระคลัง

เลขที่ 7 ชื่อว่า บังโพยภัย

เลขที่ 8 ชื่อว่า ชัยมงคล

(วัชริน แรมประโคน, 2562 : 91)

ในการไปตัดไม้เพื่อนำมาใช้สำหรับทำเสาเรือน ผู้ไปตัดต้องคัดเลือกเอาเสาเสาที่มี ลักษณะดี ซึ่งมีอยู่ 7 อย่างดังนี้

- 6.1 เสาที่มีตาเพียง 1 ตา เรียกว่า ตากำลัง
- 6.2 เสาที่มีตา 3 ตา เรียกว่า ตากำลังชนะ
- 6.3 เสาที่มีตาเล็กเป็นนมหูทั่วต้น เรียกว่า ตาดาวเรือง
- 6.4 เสาที่มี 5 ตา
- 6.5 เสาที่มี 9 ตา
- 6.6 เสาที่มีตานมหูแลกันหอย
- 6.7 เสาที่มีตาที่ต้นเสาและปลายเสา

เสาที่มีตาทั้ง 7 ลักษณะนี้ ในเสาข้อ 1, 3, 6 และ 7 ถือว่าเป็นเสาที่มีลักษณะดีเยี่ยม (วัชริน แรมประโคน, 2562 : 91)

8) ชื่อรอดต่าง ๆ

- | | |
|-----------------------------|----------------------------------|
| รอดที่ 1 ชื่อว่า ประจัญมารา | รอดที่ 2 ชื่อว่า มหาโภคทรัพย์ |
| รอดที่ 3 ชื่อว่า ดับถ้อยคำ | รอดที่ 4 ชื่อว่า ห้ามทุกชั่วร้าย |
- (วัชริน แรมประโคน, 2562 : 91)

9) ชื่อพริ้งต่าง ๆ

พริ้งมีชื่อเรียกต่อไปนี้ ได้แก่ พริ้งรีเรียงหมอน พริ้งสุนทรพิทักษ์ และพริ้งรื้ออีกอันหนึ่งชื่อว่า พระลักษมณ์จำลอง พริ้งสกัด ชื่อว่า ห่องไสยาสน์ (วัชริน แรมประโคน, 2562 : 91)

10) ชื่อชื่อต่าง ๆ

- | | |
|--------------------------------|--------------------------------|
| ชื่อที่ 1 ชื่อว่า มาศนพคุณ | ชื่อที่ 2 ชื่อว่า เจ้าคุณอัมพร |
| ชื่อที่ 3 ชื่อว่า มังกรล่อแก้ว | ชื่อที่ 4 ชื่อว่า แคล้วศัตรู |
- (วัชริน แรมประโคน, 2562 : 92)

11) ชื่อตั้งต่าง ๆ

- | | |
|----------------------------------|----------------------------|
| ตั้งที่ 1 ชื่อว่า ธนุจ้านง | ตั้งที่ 2 ชื่อว่า ธนุจ้านง |
| ตั้งที่ 3 ชื่อว่า ผนรงค์เรืองชัย | |
- (วัชริน แรมประโคน, 2562 : 92)

12) วันและเดือนต่าง ๆ ที่ห้ามปลูกและอนุญาตให้ปลูกเรือนคตติความเชื่อของคนโบราณเกี่ยวกับการปลูกเรือนในวันต่างๆมีดังนี้

ปลูกเรือน วันอาทิตย์ ทุกข์ตามติดทุกวันนี้ อุบาทว์และจัญไร เกิดแก่ตนพันทวี ปลูกเรือน วันจันทร์ ลากอนันต์บังเกิดมี ผ่าพ่อนเงินทองทวี แสนเปรมปรีดีในเคหา ปลูกเรือน วันอังคาร ไม่ทันนานเกิดพยาธิ อัคนีไหม้เคหา ฉิบหายมาสู่ตน ปลูกเรือนใน วันพุธ บริสุทธิจําเริญผล ลากยศก็มาดล ถ้วนแล้วสิ่งอันดีดี ปลูกเรือนใน วันพฤหัสบดี สุขจํารัสสรานุศรี ลากนานมี เป็นสุขขึ้นน้นหนักหนา ปลูกเรือนใน วันศุกร์ ดีและทุกข์กึ่งอัตรา เดี่ยวสุขเดี่ยวทุกข์นา ทั้งลาภไม่ค่อยมี ปลูกเรือนใน วันเสาร์ อย่าดูเบาจนหน่ายหนี ถ้าตำรามี ฉิบหายมาสู่ตน

สรุปแล้ว วันที่เหมาะสำหรับการปลูกเรือน ตามคตติความเชื่อของคนโบราณ ได้แก่ วันจันทร์ วันพุธ และวันพฤหัสบดี (วัชริน แรมประโคน, 2562 : 92)

คตติความเชื่อของคนโบราณเกี่ยวกับการปลูกเรือนในเดือนต่างๆมีดังนี้

ปลูกเรือนใน เดือน 5 ทุกข์เทียมฟ้ามาถึงตน ทำอะไรไม่เป็นผล อันตรายจะบีทา ปลูกเรือนใน เดือน 6 แสนอ้มอกเนกา ทรัพย์สินพุนพัฒนา ไหลหลังมายิ่งเนืองนอง ปลูกเรือนใน เดือน 7 เสียบำเน็จและสิ่งของ สินทรัพย์ที่เคยครอง เสียไปทั่วเร่งกลัวไฟ ปลูกเรือนใน เดือน 8 ทุกข์เผาแผดร้อนรนใจ สิ่งของจะเป็นไป แม้เก็บไว้บ่มคง ปลูกเรือนใน เดือน 9 ยศศักดิ์เจ้ามั่นคง ทรัพย์สินตนประสงค์ จําเริญวัฒนา มา ปลูกเรือนใน เดือน 10 จะฉิบหายต้องชี้คา ทุกข์พยาธิเวทนา ภัยอันตรายกรายกล้ำตน ปลูกเรือนใน เดือน 11 ระวังเท็จจากพาลชน ทุกสิ่งไม่เป็นผล มีแต่ภัยอันตราย ปลูกเรือนใน เดือน 12 เงินนากทองมีมากมาย ช้างม้าและวัวควาย มีทั้งทาสและทาสี ปลูกเดือนใน เดือนอ้าย นอนสบายเป็นเศรษฐี สิ่งสินเพิ่มพูนทวี เป็นสุขสำราญตน ปลูกเรือนใน เดือนยี่ แม้เดือนนี้ก็โสภณ ข้าศึกและแสนผล อาจกันคนและศรัตรู ปลูกเรือนในเดือน 3 ภัยติดตามเกิดอดสู เมื่อถึงกาลฤดู ย่อมเกิดมีอันตราย ปลูกเรือนในเดือน 4 แม้เดือนนี้ก็สบาย ทุกข์โศกโรคสูญหาย สำราญกายสำราญใจ

สรุปแล้ว ตามคตติความเชื่อของคนโบราณ เดือนที่นิยมปลูกเรือนถือกันว่ามีมงคล คือ เดือน 4 เดือน 6 เดือน 9 เดือน 12 และเดือนอ้าย (เดือน 1)

สาเหตุที่นำเดือน 5 มาขึ้นก่อน เพราะในสมัยโบราณนับเดือน 5 เป็นเดือนขึ้นปีใหม่ของปี (วัชริน แรมประโคน, 2562 : 92-93)

13) พิธีกรรมยกเสาเอก

ในการยกเสาเอกนั้นมีหลักการว่าให้ยกเสาเอกในทิศอีสาน (ตะวันออกเฉียงเหนือ)เสมอไป เนื่องจากทิศนี้เป็นทิศประธานของทิศทั้งปวง เป็นทิศที่พระอาทิตย์ขึ้นเสมอตลอดทั้งปี ขณะเมื่อพระอาทิตย์ขึ้นก็ย่อมจะแสงไปถูกเสาเอกของบ้านเราเป็นแห่งแรก ย่อมให้ก่อเกิดพลังงานที่เป็นสิริมงคลแก่บ้านที่อยู่อาศัย ดังนั้นจุดที่ตั้งเสาเอกย่อมต้องเป็นที่มงคลแก่บ้านเรือน มีฝั่บ้านฝั่เรือน เทวดาอารักษ์ ยันต์บรรจุพุทธคุณและดวงฤกษ์สถิตอยู่ จึงห้ามมิให้มีห้องน้ำ ส้วม หรือจุดวางขยะใดใดใกล้เสาต้นนี้ (วัชริน แรมประโคน, 2562 : 93)

14) ลักษณะทนสมุทร

ลักษณะทนสมุทร คือ ลักษณะที่ไม่ดี ซึ่งคนโบราณห้ามมิให้กระทำเกี่ยวกับการปลูกเรือนได้แก่

ห้ามมิให้ปลูกเรือนคร่อมตอ ห้ามมิให้ปลูกเรือนคร่อมต้นไม้ ห้ามมิให้ทำเรือนนอนตาก ห้ามมิให้ทำแหวกช่องกลางที่นอน ห้ามมิให้ทำรอดระเปียงโตกว่ารอดเรือน ห้ามมิให้ทำซี่ใหญ่กว่าหัวเสา ห้ามมิให้ลดหัวเสาเกินกัน (วัชริน แรมประโคน, 2562 : 93)

15) ข้อควรทราบต่าง ๆ เกี่ยวกับการปลูกเรือน

การเจาะรอด ให้วัดรอบเสาทาบ 1 ส่วน เอา 1 ส่วนเป็นรอด เรือนหลังหนึ่ง อย่าทำประตู 4 แห่ง อย่าทำหน้าต่าง 9 แห่ง เป็กลักษณะทวารทั้ง 9 และประตูอย่าให้ตั้งตรงเรือนเชื่อว่าปิดทวารไม่ดี ประตูเรือนนั้น ในเวลาจะทำ เอาชั้ว 3 เค้าเป็นส่วนกว้าง ส่วนสูงเอา 2 ชั้วกว้างทบเข้า 11 ส่วน ลดเสีย 1 ส่วน เอาแต่ 1 ส่วน ประตูบ้านนั้น ในเวลาจะทำ เอาส่วนกว้างและส่วนยาวประสมกันเข้า แล้วเอา 3 คุณ เอา 8 หารได้เศษ 1, 2, 3, 4, 5 ดี ถ้าเศษนอกนั้นไม่ดี ประตูบ้าน ให้ทำกว้าง 5 ชั้วฝาเท้า ประตูบันไดให้ทำกว้าง 5 ชั้วฝาเท้ากับ 1 ก้อย อย่าทำประตูไว้ทางทิศอาคเนย์ (ตะวันออกเฉียงใต้) ให้ทำประตูไว้ทางทิศบูรพา (ตะวันออก) ทิศอีสาน (ตะวันออกเฉียงเหนือ) และทิศอุดร (เหนือ) การทำบันไดนั้น ถือเคล็ดดังนี้ ถ้าพาดบันไดไปทางทิศบูรพา (ตะวันออก) ให้เอาผ้าเงินทองขึ้นก่อน ถ้าพาดบันไดไปทางทิศอุดร (เหนือ) ให้เอาทองขึ้นก่อน พาดบันไดไปทางทิศพายัพ (ตะวันตกเฉียงเหนือ) ให้เอาแมวขึ้นก่อน (วัชริน แรมประโคน, 2562 : 93-94)

16) ต้นไม้ที่ห้ามปลูกในบ้าน

ต้นไม้ที่ห้ามปลูกในบ้าน ได้แก่ ต้นโพธิ์ ต้นไทร ต้นตาล ต้นมะกอก ต้นสำโรง ต้นมะจั่ว ต้นระกำ ต้นหวาย และต้นสลัดได (วัชริน แรมประโคน, 2562 : 93-94)

17) ต้นไม้และทิศที่ปลูกเป็นมงคล

ทิศตะวันออก	ปลูกไม้ไผ่หรือต้นกุ่มหรือต้นมะพร้าว ไร่รำยมิพพาน
ทิศตะวันออกเฉียงใต้	ปลูกต้นสารภีหรือต้นยอกันจัญไรตีนัก
ทิศใต้	ปลูกต้นมะม่วงหรือต้นมะพลับอายุยืนดี
ทิศตะวันตกเฉียงใต้	ปลูกต้นพิกุล ราชพฤกษ์ ขนุน สะเดากันโทษดีแท้
ทิศตะวันตก	ปลูกต้นมะขาม มะยมกันผีกันขึ้นความ
ทิศตะวันตกเฉียงเหนือ	ปลูกต้นมะกรูดรูตผีसानางไม้
ทิศเหนือ	ปลูกต้นพุทธรักษาหรือต้นหัววานกันอาคม มีมนต์คุณ
ทิศตะวันออกเฉียงเหนือ	ปลูกต้นทุเรียนและขุดบ่อคงไว้กันศัตรูมีชัย

ผู้ใดทำได้ดังนี้ คนจะเกรงขาม ทรัพย์สินจะตามมา อยู่เย็นเป็นสุขสำราญตีนักแล (วัชริน แรมประโคน, 2562 : 94)

18) วันปลูกต้นไม้

วันอาทิตย์	ปลูกชิงช้าและเผือกมัน
วันจันทร์	ปลูกกล้วยอ้อย
วันอังคาร วันเสาร์	ปลูกพืชเอาใบ เช่น แมงลัก ผัก ตระไคร้ พลู
วันพุธ วันพฤหัสบดี	ปลูกพืชเอาดอก เช่น ดอกบัว กุหลาบ มะลิฯ
วันศุกร์	ปลูกข้าว พริกแพงแดงถั่ว ต้นผลไม้ต่างๆ (วัชริน แรมประโคน, 2562 : 95)