
ตัวแบบของการบริหารจัดการน้ำโดยชุมชน กรณีศึกษาบ้านลิมทอง ตำบลหนองโบสถ์
อำเภอนางรอง จังหวัดบุรีรัมย์
Models of water management by communities; Case study of Ban Limphong,
Nong Tham Sub-district, Nang Rong District, Buriram Province

ละมุล กมล¹, สถาพร วิชัยรัมย์², สากล พรหมสถิตย์³

Ramul kamol¹, Sathaporn Wichairam², Sakon Pumsatit³

¹นักศึกษาระดับปริญญาตรี รัฐประศาสนศาสตรมหาบัณฑิต มหาวิทยาลัยราชภัฏบุรีรัมย์

¹Public Administration Program,

Faculty of Humanities and Social Sciences, Buriram Rajabhat University

²ผู้ช่วยศาสตราจารย์ ประจำหลักสูตรรัฐประศาสนศาสตรมหาบัณฑิต มหาวิทยาลัยราชภัฏบุรีรัมย์

²Assistant Professor Dr. of Public Administration Program,

Faculty of Humanities and Social Sciences, Buriram Rajabhat University

³อาจารย์ประจำหลักสูตรรัฐประศาสนศาสตร์ มหาวิทยาลัยราชภัฏบุรีรัมย์

³Lecturer of Public Administration Program,

Faculty of Humanities and Social Sciences, Buriram Rajabhat University

E-mail: pj8989@hotmail.com

ได้รับบทความ: 3 กุมภาพันธ์ 2563; แก้ไขบทความ: 24 เมษายน 2563; ตอรับตีพิมพ์: 24 เมษายน 2563

Received: February 3, 2020; Revised: April 24, 2020; Accepted: April 24, 2020

บทคัดย่อ

บทความนี้มีวัตถุประสงค์เพื่ออธิบายปรากฏการณ์การบริหารจัดการน้ำอย่างยั่งยืน กรณีศึกษาบ้านลิมทอง ตำบลหนองโบสถ์ อำเภอนางรอง จังหวัดบุรีรัมย์ โดยใช้ตัวแบบในการวิเคราะห์ ประกอบด้วย แบบการมีส่วนร่วม การบริหารจัดการน้ำและความเข้มแข็งของชุมชน ซึ่งความสำเร็จในการบริหารจัดการน้ำจากกรณีดังกล่าว เกิดจากปัจจัยที่สำคัญคือการมีส่วนร่วมของชุมชน ที่เห็นความสำคัญของปัญหาสาธารณะร่วมกัน นำไปสู่การร่วมกันคิดวางแผน การตัดสินใจ การดำเนินการ การร่วมรับผลประโยชน์ การมีส่วนร่วมดังกล่าวอาศัยปัจจัยหลักคือ ผู้นำชุมชน และเครือข่ายภาครัฐที่ได้ร่วมกันผลักดัน ขับเคลื่อน ก่อให้เกิดการสร้างตัวแบบการบริหารจัดการน้ำอย่างยั่งยืน และเป็นบทเรียนในการบริหารจัดการเรื่องน้ำ แก่องค์กรหน่วยงานอื่นๆ ได้อย่างมีประสิทธิภาพ

คำสำคัญ : การบริหารจัดการน้ำ, ชุมชน

Abstract

This article aims to explain the phenomenon sustainable water management a case study of Ban Lim Thong Nong Bot, Nang Rong District, Buriram Province. By using models for analysis consisting of participation model water management and the strength of the community. Which the success in water management from such cases. Caused by important factors is community participation that sees the importance of shared public issues. Leading to joint thinking, planning, decisions, operations, and participation in benefits. In which such participation with the main factor

being community leaders and government networks that together push propel resulting in the creation of a sustainable water management model and there are a lesson in water management for other organizations effectively.

Keywords : Water Management, Community

บทนำ

น้ำ เป็นปัจจัยสำคัญในการดำรงชีวิตของมนุษย์และเป็นองค์ประกอบที่สำคัญของสิ่งมีชีวิต น้ำที่เป็นประโยชน์โดยตรงสำหรับมนุษย์มากที่สุดนั้น คือ น้ำจืด มีอยู่ 3 แหล่งด้วยกัน ได้แก่ น้ำฝน น้ำผิวดิน และน้ำใต้ดิน ถึงแม้ว่าจะเป็นที่ทรัพยากรที่เกิดขึ้นเองโดยธรรมชาติ แต่โดยข้อเท็จจริงในบางพื้นที่หรือบางช่วงเวลาก็มีปัญหา การขาดแคลนน้ำ การพัฒนาแหล่งน้ำ เป็นเรื่องจำเป็นที่สำคัญก่อนการพัฒนาใดๆ

ปัญหาการขาดแคลนน้ำ เกิดจากสาเหตุ 2 ประการ คือ ปริมาณน้ำ และ คุณภาพน้ำ ปัญหาด้านปริมาณน้ำเกี่ยวข้องกับจัดการน้ำให้เพียงพอต่อความต้องการของแต่ละท้องถิ่น เช่น การเพาะปลูก ความเจริญของท้องถิ่นและมาตรฐาน ท้องถิ่นใดมีความเจริญมาก ประชากรมีมาตรฐาน การครองชีพสูง ความต้องการใช้น้ำเพื่อการอุปโภคและบริโภคก็จะสูงตามไปด้วย อนึ่ง ปัญหาการขาดแคลนน้ำในบางพื้นที่ ส่วนหนึ่งมาจากการขาดความร่วมมือร่วมใจกันของคนในท้องถิ่นในการบำรุงรักษาแหล่งน้ำที่มีอยู่แล้วให้คงสภาพเดิมและมีสภาพที่ติดอยู่ตลอดเวลา บางแห่งปล่อยให้แหล่งน้ำตื้นเขิน โดยไม่สนใจที่จะบูรณะปรับปรุงให้มีสถานที่ที่จะใช้ประโยชน์ในการเก็บกักน้ำได้ น้ำจืดที่มีอยู่จึงไม่เพียงพอแก่ความต้องการ นำมาซึ่งการแย่งชิงทรัพยากรน้ำ

จังหวัดบุรีรัมย์ ในภาคตะวันออกเฉียงเหนือของประเทศ มีสภาพภูมิศาสตร์ที่แห้งแล้งกันดาร ฝนไม่ตก ตามฤดูกาล สภาพพื้นดินเป็นดินร่วนปนทรายไม่สามารถกักเก็บน้ำได้ จึงเป็นที่มาของวลีที่ว่า “บุรีรัมย์ต้ำน้ำกิน” สำหรับการต้ำน้ำกินเพื่อแก้ไขปัญหาขาดแคลนน้ำของชาวบุรีรัมย์ในอดีตนั้น เริ่มจากขุดดินเป็นหลุมขนาดย่อมขึ้นก่อน แล้วตักเอาโคลนถมในบ่อ สระ หรือบึงที่แห้งขอด มาใส่หลุมที่ขุดไว้แล้วด้วยเท้าจนเป็นเลน หรือ นำเอามาใส่ครุไม้ไผ่ แล้วต้ำด้วยไม้ให้โคลนถมเป็นเลนมีความหนาแน่นสูงขึ้น ปล่อยให้แห้งให้แห้งจากโคลนตมซึมออกมาจนตักตะกอน น้ำที่ได้จากโคลนเลนจะมีลักษณะเป็นน้ำใสอยู่ข้างบน ตักไปใช้และต้ำบริโภคได้ การแก้ปัญหาขาดแคลนน้ำด้วยวิธีต้ำน้ำนี้ ยังอยู่ในความทรงจำและถือเป็นความภาคภูมิใจของชาวบุรีรัมย์ เพราะ แสดงให้เห็นถึงความอดทนต่อความยากลำบากของบรรพบุรุษและความเฉลียวฉลาดในการนำความรู้เกี่ยวกับธรรมชาติมาใช้ในการแก้ปัญหา การขาดแคลนน้ำอันเป็นการสั่งสมภูมิปัญญาในด้านการจัดการน้ำได้อย่างชาญฉลาด (กรมศิลปากร, 2544, อ้างถึงใน ปิยะมาศ เม็ดโรสง, 2561)

แต่ถึงจะได้ชื่อว่า เป็นเมืองที่ต้องต้ำน้ำกิน จังหวัดบุรีรัมย์ ก็เป็นจังหวัดที่มีชุมชนต้นแบบในด้านการจัดการทรัพยากรน้ำที่ดีที่สุดในประเทศไทย ด้วยเพราะภูมิปัญญาด้านการบริหารจัดการน้ำที่สั่งสมมาแต่อดีต ทำให้คนบุรีรัมย์มีทุนทางปัญญาในการบริหารจัดการน้ำโดยการต่อยอดองค์ความรู้ที่มีอยู่เดิมและประยุกต์องค์ความรู้สมัยใหม่เข้าไว้ด้วยกัน เกิดเป็นนวัตกรรมในการจัดการน้ำ โดยมีชุมชนที่ผืนตัวเองจากความพยายามของผู้นำหมู่บ้านในการนำแนวพระราชดำริฯ มาใช้สู่กับความแห้งแล้งขั้นวิกฤต สู่ชุมชนต้นแบบการจัดการน้ำ พลิกแผ่นดินที่เคยแห้ง แต่กระแหวจนได้คาลงทั่วยังจังหวัด “บุรีรัมย์ต้ำน้ำกิน” มาเป็นพื้นที่ ที่มีน้ำใช้ตลอดปี

บทความเรื่องต้นแบบของการบริหารจัดการน้ำโดยชุมชนผู้เขียนมีวัตถุประสงค์ศึกษาการมีส่วนร่วมของคนในชุมชนต่อการบริหารจัดการน้ำ กรณีศึกษา ชุมชนบ้านลิ้มทอง ตำบลหนองโปลา อำเภอนางรอง จังหวัดบุรีรัมย์ แนวคิดเกี่ยวกับการมีส่วนร่วมโดยใช้วิธีศึกษาวิจัยเอกสาร (Documentary Research) จากหนังสือ ตำรา และบทความทางวิชาการที่เกี่ยวข้อง ซึ่งผลการศึกษาเพื่อเป็นต้นแบบในการบริหารจัดการน้ำโดยชุมชน นำไปใช้พัฒนาปรับปรุงการบริหารจัดการทรัพยากรน้ำ เพื่อการแก้ไขปัญหาภัยแล้ง ที่มีประสิทธิภาพอย่างยั่งยืนต่อไป

แนวคิดเกี่ยวกับการมีส่วนร่วม

การมีส่วนร่วมเป็นแนวคิดหนึ่งในการบริหารงานเพื่อความสำเร็จของการพัฒนา ซึ่ง กระแสแนวคิดเรื่องการมีส่วนร่วม นั้น เกิดขึ้นจากปัญหาและความล้มเหลวในการดำเนินการพัฒนา ในอดีตที่เน้นให้ความสำคัญกับบทบาทของบุคคลภายนอกชุมชน ละเลยศักยภาพและความสามารถ ของคนในชุมชน นำมาซึ่งความไม่สอดคล้องกับปัญหาและความต้องการของคนในชุมชนจึงได้มี การเคลื่อนไหวและทบทวนถึงประสบการณ์การพัฒนาที่ผ่านมา ทำให้ได้ข้อสรุปว่าการมีส่วนร่วม เป็นสิ่งสำคัญที่มีผลทำให้การปฏิบัติงานบรรลุผล หรือล้มเหลวต่อวัตถุประสงค์ที่ตั้งไว้

ความหมายของการมีส่วนร่วม

การมีส่วนร่วม หมายถึงการเกี่ยวข้องทางด้านจิตใจและอารมณ์ของบุคคลหนึ่งใน สถานการณ์กลุ่มซึ่งผลของการเกี่ยวข้องดังกล่าวเป็นเหตุเร้าใจให้การกระทำบรรลุจุดหมายของ กลุ่มนั้น ทำให้เกิดความรู้สึกร่วมรับผิดชอบกับกลุ่มดังกล่าว นอกจากนี้ยังได้กล่าวถึงปัจจัยที่มีผลต่อ การมีส่วนร่วม ได้แก่ ความศรัทธาที่ต่อความเชื่อถือตัวบุคคล ความเกรงใจที่มีต่อตัวบุคคลที่เคารพ นับถือหรือมีเกียรติยศตำแหน่ง ทำให้การมีส่วนร่วมเป็นไปด้วยความเต็มใจ

การมีส่วนร่วมของประชาชน คือการที่ประชาชนได้เข้ามามีส่วนร่วมในกิจกรรมใดกิจกรรมหนึ่ง (ทะนงศักดิ์ คุ่มไข่น้ำ, 2534: 76) เป็นกระบวนการและความสัมพันธ์ระหว่างประชาชนกับหน่วยงานของรัฐ (สุทิน บุญญาธิการ และคณะ, 2540: 5) เป็นการเปิดโอกาสให้ประชาชนได้มีส่วนร่วมในการคิดริเริ่มพิจารณาตัดสินใจอันมีผลกระทบต่อประชาชนเอง (ยุวัฒน์ วุฒิเมธี, 2541: 32) นอกจากนี้สมาชิกของชุมชนต้องเข้ามามีส่วนเกี่ยวข้องใน 4 มิติ ได้แก่ 1) การมีส่วนร่วมการตัดสินใจว่าควรทำอะไรและทำอย่างไร 2) การมีส่วนร่วมเสียสละในการพัฒนา รวมทั้งลงมือปฏิบัติตามที่ได้ออกเสียง 3) การมีส่วนร่วมในการแบ่งปันผลประโยชน์ที่เกิดขึ้นจากการดำเนินงาน 4) การมีส่วนร่วมในการประเมินผลโครงการ (Cohen & Uphoff, 1981, อ้างถึงใน ถวิลวดี บุรีกุล , 2551: 8)

การที่จะสามารถทำให้ประชาชนเข้ามามีส่วนร่วมในการพัฒนาท้องถิ่นเพื่อแก้ไขปัญหาและนำมาซึ่งสภาพความเป็นอยู่ของประชาชนที่ดีขึ้นได้นั้น ผู้นำการเปลี่ยนแปลงต้องยอมรับปรัชญาพัฒนาชุมชนที่ว่ามนุษย์ทุกคนมีความปรารถนาที่จะอยู่ร่วมกับผู้อื่นอย่างมีความสุขได้รับการปฏิบัติอย่างเป็นธรรมและเป็นที่ยอมรับของผู้อื่นและพร้อมที่จะอุทิศตนเพื่อกิจกรรมของชุมชน อาจกล่าวอีกนัยหนึ่งได้ว่า การมีส่วนร่วม = ความร่วมมือร่วมใจ + การประสานงาน + ความรับผิดชอบ ความร่วมมือร่วมใจ หมายถึงความตั้งใจของบุคคลที่จะมาทำงานร่วมกัน (ยุวัฒน์ วุฒิเมธี, 2541 : 32)

จากนักวิชาการที่ได้ให้ความหมายของการมีส่วนร่วมไว้ข้างต้นพอสรุปได้ว่า การมีส่วนร่วมของประชาชน หมายถึงกระบวนการประสานสัมพันธ์ของประชาชนได้เข้ามาเกี่ยวข้องโดยเปิดโอกาสให้ประชาชนมีบทบาทในการให้ความร่วมมือ ร่วมปฏิบัติ และร่วมรับผิดชอบด้วยกันไม่ว่าจะเป็นของบุคคลหรือของกลุ่ม ทั้งนี้เพื่อให้เกิดการดำเนินงานเกิดการพัฒนา ร่วมแก้ไข วางแผนปฏิบัติ และเกิดการเปลี่ยนแปลงไปในทิศทางที่ต้องการ ส่งผลให้การดำเนินงานหรือการดำเนินกิจกรรมต่าง ๆ ตามแผนงานหรือโครงการเกิดประสิทธิผล

ลักษณะการมีส่วนร่วมของประชาชน

ประเภทการมีส่วนร่วมเป็นรูปแบบหนึ่งที่ประชาชนหรือคนที่อยู่ในสังคมได้พัฒนา ความคิด สติปัญญา ความรู้ความสามารถโดยแสดงออกในแบบต่าง ๆ เพื่อพัฒนาทรัพยากร สิ่งแวดล้อมและสังคม ซึ่งการมีส่วนร่วมของชุมชนเป็นแนวทางการพัฒนาแบบใหม่ โดยใช้ หลักการพัฒนาจากล่างสู่บนเป็นปัจจัยสำคัญ โดยประชาชนจะต้องมีพื้นฐานองค์กรประชาชนที่ สามารถเป็นตัวแทนในการเจรจาต่อรองกับกลุ่มผลประโยชน์และบุคคลอื่น ๆ ได้ประชาชนต้องมี อิสระในความคิดริเริ่มและการตัดสินใจ มีนักวิชาการได้อธิบายลักษณะการมีส่วนร่วมดังนี้

สุณีย์ มัลลิกะมาลย์ (2545: 56-57) ได้แบ่งระดับการมีส่วนร่วมของประชาชนไว้ 2 ระดับ คือ

การมีส่วนร่วมของประชาชนในระดับต่ำ หมายถึงหน่วยงานของรัฐเป็นฝ่ายริเริ่มคิด ตัดสินใจให้มีโครงการหรือกิจกรรมขึ้นมา และเห็นว่าสมควรจะให้ประชาชนมีส่วนร่วมดำเนินการด้วย จึงแจ้งและมอบหมายให้ประชาชนเข้ามามีส่วนร่วม การมีส่วนร่วมของประชาชนในระดับนี้ จึงมีลักษณะเป็นการสั่งการจากรัฐสู่ประชาชน (Top-Down

Approach) ซึ่งเป็นการมีส่วนร่วมที่มีได้เกิดจากความต้องการของประชาชนอย่างแท้จริง ประชาชนจะไม่เห็นความสำคัญและความจำเป็นที่จะเข้าไปมีส่วนร่วม

การมีส่วนร่วมของประชาชนในระดับสูง หมายถึง ประชาชนเป็นฝ่ายคิดริเริ่มตัดสินใจและดำเนินโครงการปรีอกิจกรรมนั้นๆ (Bottom –Up Approach) หลักการนี้จะเป็นการมีส่วนร่วมของประชาชนที่มีประสิทธิภาพสูง สมบัติ นามบุรี(2562 : 8 และ Delbecq and Andrew, 1971) ได้สรุปถึงการมีส่วนร่วมที่แท้จริงของประชาชนในการพัฒนาอย่างน้อยจะมี 4 ขั้นตอน คือ

1. การมีส่วนร่วมในการค้นหาปัญหาและสาเหตุของปัญหาของแต่ละท้องถิ่น กล่าวคือ ถ้าหากชาวชนบทยังไม่สามารถทราบถึงปัญหาและเข้าใจถึงสาเหตุของปัญหาในท้องถิ่นของตนเป็นอย่างดีแล้วการดำเนินงานต่าง ๆ เพื่อแก้ปัญหาของท้องถิ่นย่อมไร้ประโยชน์ เพราะชาวชนบทจะไม่เข้าใจและมองไม่เห็นถึงความสำคัญของการดำเนินงานเหล่านั้น

2. การมีส่วนร่วมในการวางแผนดำเนินกิจกรรม เพราะการวางแผนดำเนินงาน เป็นขั้นตอนที่จะช่วยให้ชาวชนบทรู้จักวิธีการคิด การตัดสินใจอย่างมีเหตุผล รู้จักการนำเอาปัจจัยข่าวสารข้อมูลต่าง ๆ มาใช้ในการวางแผน

3. การมีส่วนร่วมในการลงทุนและการปฏิบัติงาน แม้ชาวชนบทส่วนใหญ่จะมีฐานะยากจน แต่มีแรงงานของตนเองที่สามารถใช้เข้าร่วมได้ การร่วมลงทุนและปฏิบัติงานจะทำให้ชาวชนบทสามารถคิดต้นทุนดำเนินงานได้ด้วยตนเอง ทำให้ได้เรียนรู้การดำเนินกิจกรรมอย่างใกล้ชิด

4. การมีส่วนร่วมในการติดตามและประเมินผลงาน ถ้าหากการติดตามงานและประเมินผลงานขาดการมีส่วนร่วมแล้วชาวชนบทย่อมจะไม่ทราบด้วยตนเองว่างานที่ทำไปนั้นได้รับผลดี ได้รับประโยชน์หรือไม่อย่างไร การดำเนินกิจกรรมอย่างเดียวกันในโอกาสต่อไป จึงอาจจะประสบความยากลำบาก

กล่าวโดยสรุป ประเภทของการมีส่วนร่วมของประชาชนเกิดจากการร่วมกันของประชาชนในการค้นหาสาเหตุ มีการคิดและสร้างรูปแบบวิธีการพัฒนา มีการ วางแผนงานในการตัดสินใจ มีการปรับปรุงระบบการบริหารงาน การลงทุน มีการปฏิบัติตาม นโยบายแผนงาน ร่วมกันตรวจสอบ และบำรุงรักษาร่วมกัน

เมื่อพิจารณาแนวคิดการมีส่วนร่วมแล้วชุมชนบ้านลิ้มทอง ได้สร้างการมีส่วนร่วม โดยพิจารณาจากปัญหาสาธารณะ ที่เป็นปัญหาร่วมกัน และร่วมกันคิดร่วมกันกำหนดแผนพัฒนา ร่วมดำเนินการ ร่วมประเมินผล ซึ่งการมีส่วนร่วมดังกล่าวจะนำไปสู่การพัฒนาที่ก่อให้เกิดความเข้มแข็งของชุมชน

การบริหารจัดการทรัพยากรน้ำ

ทรัพยากรน้ำมีความสัมพันธ์เกี่ยวข้องกับทรัพยากรธรรมชาติอื่น ๆ มากมาย อาทิเช่น ดิน ป่าไม้ สัตว์ เป็นต้น เราไม่สามารถแยกการจัดการน้ำได้เพียงอย่างเดียว ดังนั้นภายในทรัพยากรน้ำ จึงมีขอบเขตของการจัดการที่เกี่ยวข้องเชื่อมโยงกันในการพัฒนาและอนุรักษ์แหล่งน้ำ การจัดสรรน้ำ การป้องกันภัยพิบัติทางธรรมชาติ การป้องกันมลพิษทางน้ำและการบำบัดน้ำเสีย ซึ่งมีผลต่อการกำหนดนโยบาย และแนวทางในการดำเนินการจัดการทรัพยากรน้ำให้เกิดความยั่งยืนต่อไป ต้องอาศัยหลักการจัดการทรัพยากรธรรมชาติ

ความสำคัญของการบริหารจัดการทรัพยากรน้ำ

ทรัพยากรน้ำมีความสำคัญต่อการดำรงชีวิตของมนุษย์ สัตว์และการดำรงรักษาระบบนิเวศ ทั้งการอุปโภคบริโภค การทำเกษตรกรรม อุตสาหกรรม การผลิตไฟฟ้าพลังน้ำ และการคมนาคมขนส่งทางน้ำ น้ำยังมีความสำคัญต่อการรักษาสุขภาพนิเวศป่าและนิเวศลำน้ำให้มีความอุดมสมบูรณ์

ประเทศไทยซึ่งเคยมีน้ำให้ใช้อย่างไม่จำกัด แต่สถานการณ์ปัจจุบันที่มีการเพิ่มขึ้นของประชากร และการขยายตัวทางเศรษฐกิจอย่างรวดเร็ว ทำให้ความต้องการใช้น้ำมีมากขึ้น ขณะที่การทำลายป่า ต้นน้ำซึ่งเป็นแหล่งดูดซับน้ำตามธรรมชาติยังเป็นไปอย่างต่อเนื่องรุนแรง ได้ส่งผลกระทบต่อการใช้ชลประทานของดิน แหล่งน้ำต้นน้ำเก็บกักได้น้อยลง นำไปสู่ปัญหาน้ำหลากท่วมในฤดูฝน และการขาดแคลนน้ำในฤดูแล้งเป็นประจำทุกปีและทวีความรุนแรงขึ้น ประกอบกับการใช้ประโยชน์ที่ดินที่ไม่เป็นไปตามศักยภาพของพื้นที่จนเกิดปัญหาการขวางทางไหลของน้ำและการขาดความตระหนักของคน ในการใช้น้ำอย่างรู้คุณค่า ไม่ประหยัดและไม่ถนอมรักษาทั้งปริมาณและคุณภาพ

น้ำ ทำให้ขาดแคลนทรัพยากรน้ำและมีคุณภาพ

การจัดการน้ำมีความสำคัญมากในปัจจุบัน เพราะการกระจายของน้ำตามธรรมชาติมีความไม่เหมาะสม โดยบางช่วงมีน้ำมากเกินไป บางช่วงมีน้ำน้อยเกินไป นอกจากนี้คุณภาพของน้ำ ก็มีความไม่เหมาะสมเนื่องจากน้ำเสียจากแหล่งน้ำต่างๆ ดังนั้น จึงต้องมีการจัดการเรื่องน้ำ เพื่อทำให้ปริมาณน้ำที่มีอยู่เหมาะสมกับความต้องการน้ำ โดยภาพรวมการจัดการเรื่องน้ำในปัจจุบันอาจหมายถึงกระบวนการต่างๆ ที่นำมาใช้ เพื่อควบคุมระบบธรรมชาติ และระบบแหล่งน้ำที่มนุษย์สร้างขึ้น ส่วนสาเหตุที่ทำให้ต้องมีการจัดการน้ำก็เพื่อที่จะได้กระจายน้ำทั้งทางด้านปริมาณและคุณภาพ อีกประการหนึ่งคือความซับซ้อนของระบบ ซึ่งมีประโยชน์ต่อมนุษย์ พืช สัตว์ สิ่งแวดล้อม และวัตถุประสงค์ ซึ่งอาจแก้ไขโดยความร่วมมือ การประสานงาน และการติดต่อ

จะเห็นได้ว่า การบริหารจัดการทรัพยากรน้ำที่ดี จะทำให้เกิดมีปริมาณน้ำที่เหมาะสมต่อความต้องการในการอุปโภคบริโภคของประชาชนในชุมชน และทำให้ปัจจัยด้านธรรมชาติและสิ่งแวดล้อมมีความอุดมสมบูรณ์ นอกจากนี้คุณภาพของน้ำที่ใช้ในการอุปโภคบริโภค ก็เป็นตัวชี้วัดของรูปแบบของการบริหารจัดการทรัพยากรน้ำอีกด้วย

สรุปได้ว่า น้ำเป็นปัจจัยสำคัญในการดำรงชีวิตของมนุษย์ และเป็นองค์ประกอบที่สำคัญของสิ่งมีชีวิตทั้งหลาย น้ำเป็นแหล่งกำเนิดของพืชและสัตว์น้ำ น้ำทำให้เกิดความอุดมสมบูรณ์แก่สิ่งมีชีวิตทั้งหมด เราใช้น้ำเพื่อประโยชน์ในด้านต่าง ๆ ทั้งในด้านการอุปโภคบริโภค ในด้านเกษตรกรรมและอุตสาหกรรม ความต้องการใช้น้ำในกิจกรรมต่าง ๆ ย่อมแตกต่างกันออกไป ทั้งในแง่ปริมาณและคุณภาพ

แนวคิดเกี่ยวกับความเข้มแข็งของชุมชน

ความเข้มแข็งของชุมชน เป็นสิ่งที่แสดงถึงความสามารถของแต่ละชุมชนที่รวมตัวกัน ของคนในชุมชนไม่ว่าจะเป็นในเมือง หรือในชนบท โดยมีพื้นฐานของความมีจิตสำนึก ที่ต้องการจะมีส่วนร่วมในการช่วยเหลือซึ่งกันและกัน ที่จะแก้ไขปัญหาที่เกิดขึ้นในชุมชน มีความ สมานสามัคคี มีความรัก มีน้ำใจ มีความเอื้ออาทรต่อกันโดยไม่มีการแบ่งแยกชนชั้น ฐานะสามารถ ที่จะวิเคราะห์ปัญหา วิเคราะห์ทางเลือก และตัดสินใจเลือกนำไปสู่การแก้ไขปัญหาได้สำเร็จ พัฒนาไปสู่การแก้ไขปัญหาอื่น ๆ ที่เกิดขึ้นในชุมชน ทำให้ชุมชนมีความสามารถที่พึ่งตนเองอย่างมี ศักดิ์ศรี มีความภูมิใจ และมีคุณภาพชีวิตที่ดีขึ้น

ความหมายของความเข้มแข็งของชุมชน

การที่ประชาชนในชุมชนต่าง ๆ ของเมืองหรือชนบทรวมตัวกันเป็น “องค์กรชุมชน” โดยมี การเรียนรู้ การจัดการและการแก้ไขปัญหา ร่วมกันของชุมชนแล้วจึงได้เกิดการเปลี่ยนแปลงหรือการ พัฒนาทั้งทางด้านเศรษฐกิจ สังคมวัฒนธรรม และสิ่งแวดล้อมภายในชุมชนตลอดจนมีผลกระทบสู่ ภายนอกชุมชนที่ดีขึ้นตามลำดับ โดยจะเรียกชุมชนนี้ว่า กลุ่ม ชมรม สหกรณ์ บริษัทองค์กรชาวบ้าน เครือข่ายหรืออื่น ๆ ที่มีความหมายแสดงถึงการร่วมมือช่วยเหลือกันเพื่อผลประโยชน์ร่วมกัน และด้วย ความเอื้ออาทรต่อชุมชนอื่น ๆ ในสังคมด้วย นักวิชาการหลายทางได้ให้ความหมายไว้ดังนี้

ประเวศ วะสี (2541 : 13-16) ให้ความหมายว่า ความเข้มแข็งชุมชน หมายถึง การที่คนจำนวนหนึ่งมี วัตถุประสงค์ร่วมกัน มีความเอื้ออาทรต่อกัน มีความพยายามทำอะไรร่วมกัน มีการเรียนรู้ร่วมกันในการกระทำ ซึ่งรวมถึงการติดต่อสื่อสารกัน ความเป็นกลุ่มก้อนหรือความเป็นชุมชน ทำให้กลุ่มมีศักยภาพสูงมาก เพราะเป็นกลุ่มที่มี วัตถุประสงค์ร่วมกัน มีความรัก มีการกระทำร่วมกัน และมีการเรียนรู้ร่วมกัน

อนุชาติ พวงสำลี กฤตยา อาชวนิจกุล (2542: 294) ให้ความหมายว่า ความเข้มแข็งของชุมชน หมายถึง ลักษณะของการที่ผู้คนหันหน้าเข้าหากัน เพื่อเผชิญกับปัญหา หรือเร่งกดดันจากสังคมภายนอก หรือจากความตั้งใจ ในความปรารถนา ร่วมกันของคนในสังคม (Community by Design) ต้องการให้ชุมชนของตนเป็นเช่นไร โดยความเป็นชุมชนที่แท้จริงนั้นย่อมดำเนินไป บนพื้นฐานของความรัก ความเอื้ออาทร กระบวนการเรียนรู้ร่วมกันอย่างต่อเนื่อง รู้จักใจกว้างยอมรับความแตกต่างและความหลากหลาย ซึ่งเป็นคุณค่าหลักของระบบประชาธิปไตย

งานงค์ อติวัฒน์สิทธิ์ (2545 : 133) ให้ความหมายว่า ความเข้มแข็งของชุมชน คือ กลุ่มคนพวกหนึ่ง ที่มา อยู่รวมกัน ในอาณาบริเวณหนึ่งโดยคนเหล่านี้ถือว่า ตนมีความผูกพันอยู่กับอาณาบริเวณแห่งนั้น มีความยึดเหนี่ยว

กันเป็นปีกแผ่นมันคง มีการกระทำกิจกรรมต่างๆ หลายด้านด้วยกลุ่มต่างๆ ที่ต้องพึ่งพาอาศัยกัน

สรุปได้ว่าความเข้มแข็งของชุมชน หมายถึง สิ่งที่แสดงถึงความสามารถของแต่ละชุมชนที่รวมตัวกันของคนในชุมชนไม่ว่าจะเป็นในเมือง หรือในชนบททั้งที่รู้จักกัน โดยมีพื้นฐานของความมิจิตสำนึก ที่ต้องการจะมีส่วนร่วมในการช่วยเหลือซึ่งกันและกัน ที่จะแก้ไขปัญหาที่เกิดขึ้นในชุมชน มีความสมานสามัคคี มีความรัก มีน้ำใจ มีความเอื้ออาทรต่อกันโดยไม่มี การแบ่งแยกชนชั้น สามารถที่จะวิเคราะห์ปัญหา วิเคราะห์ทางเลือก และตัดสินใจเลือกนำไปสู่การแก้ไขปัญหาได้สำเร็จ พัฒนาไปสู่การแก้ไขปัญหาอื่นๆ ที่เกิดขึ้นในชุมชน ทำให้ชุมชนมีความสามารถที่จะพึ่งตนเองได้อย่างมีศักดิ์ศรี มีความภูมิใจ และมีคุณภาพชีวิตที่ดีขึ้น

ความสำคัญของความเข้มแข็งของชุมชน

ชุมชนมีความสำคัญต่อการดำรงชีวิต เนื่องจากการอยู่ร่วมกันย่อมก่อให้เกิดความสัมพันธ์ ในลักษณะต่างๆ เช่น การช่วยเหลือ เอื้อเฟื้อ เอื้ออาทร แบ่งปัน การเรียนรู้ซึ่งกันและกัน เกิดเป็น กระบวนการเรียนรู้ ตลอดจนการร่วมมือ ร่วมใจในการที่จะกระทำการใด ๆ อันเป็นประโยชน์ต่อ ทุกคน เกิดผลในด้านความพึงพอใจที่จะร่วมมือกันพัฒนา นักวิชาการหลายทางได้ให้ความสำคัญไว้ ดังนี้

สมพันธ์ เตชะอธิก (2540 : 3-9) ได้นำเสนอให้เห็นถึงองค์ประกอบที่สำคัญในการพิจารณาถึงความเข้มแข็งของชุมชน ดังนี้

1. การมีอุดมการณ์ร่วม การมีวิสัยทัศน์ที่ชัดเจนร่วมกันและการยอมรับในอุดมการณ์ และ ทิศทางการพัฒนา ซึ่งจะเป็นสิ่งสำคัญในการยึดเหนี่ยวการรวมกลุ่มหรือองค์กรไว้

2. มีเป้าหมายและวัตถุประสงค์ร่วมกัน โดยมีการจัดทำข้อตกลงในเป้าหมายและ วัตถุประสงค์ของการพัฒนาร่วมกัน

3. การมีผลประโยชน์ร่วมกัน ซึ่งเป็นความพยายามขององค์กรในการสร้างผลประโยชน์ และกระจายผลประโยชน์ที่ได้รับจากการรวมตัวขององค์กร โดยมีการกระจายอย่างเป็นธรรม

4. ทรัพยากรบุคคล ซึ่งเป็นส่วนสำคัญขององค์กร โดยเฉพาะทรัพยากรบุคคลที่ เป็นผู้นำที่มีความรู้ ความสามารถ และทักษะในด้านต่าง ๆ ทั้งในด้านความคิด ศิลธรรม การ ประกอบอาชีพ การพูด การประสานงาน และผู้นำที่มีบารมี ผู้นำด้านต่าง ๆ เหล่านี้มีบทบาทและความสำคัญต่อองค์กร

5. สมาชิก ทั้งที่เป็นสมาชิกในองค์กรและชาวบ้านทั่วไปที่ไม่เข้าร่วม แต่มีผลกระทบ ต่อองค์กรทั้งด้านความร่วมมือ ข้อพิพาทข้อวิจารณ์ และผลประโยชน์ร่วมของชุมชน

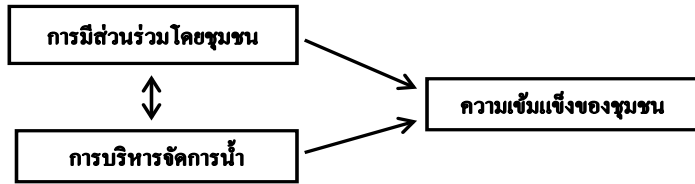
6. การบริหารจัดการถือเป็นองค์ประกอบที่สำคัญ และชี้วัดความเข้มแข็งขององค์กร ชาวบ้าน โดยในด้านการบริหารจัดการมีรายละเอียดที่สำคัญ คือ การตัดสินใจร่วมการจัดโครงสร้าง องค์กรและบทบาทหน้าที่ การกำหนดกฎ กติการ่วมกัน สถานที่ และทรัพยากรที่เป็นวัสดุ อุปกรณ์ การสื่อสารและการประสานงาน กระบวนการควบคุมตรวจสอบและประเมินผล

7. กิจกรรม การมีกิจกรรมที่ต่อเนื่องและมีประโยชน์ต่อองค์กรสมาชิกและชุมชนซึ่ง แสดงให้เห็นถึงความก้าวหน้าในการพัฒนา

8. ทรัพยากรที่เป็นทุนและงบประมาณเช่นทรัพยากรในด้านความรู้ ประสบการณ์และเทคโนโลยี ทรัพยากรในด้านการระดมทุนและงบประมาณ และการประสานทุนจากทั้งภายในและภายนอกชุมชน

กล่าวโดยสรุป ชุมชนเข้มแข็ง หมายถึง การที่ประชาชนในชุมชนมีการรวมตัวกัน มีการแลกเปลี่ยน เรียนรู้ มีการบริหารจัดการและแก้ไขปัญหาของชุมชนเพื่อก่อให้เกิดการเปลี่ยนแปลงหรือมีการพัฒนาให้ดีขึ้น โดยผ่านการประชาคมโดนคำนึงถึงผลประโยชน์ร่วมกัน มีการช่วยเหลือพึ่งพากันเองในชุมชน ในชุมชนมี กิจกรรมในการเสริมสร้างความเข้มแข็งของชุมชนในการพัฒนา ด้านเศรษฐกิจ ด้านสังคม วัฒนธรรม ทรัพยากรธรรมชาติและสิ่งแวดล้อมในชุมชน

จากการที่ผู้เขียนได้ทบทวนแนวคิดทฤษฎีที่นำมาใช้ในการวิเคราะห์ตัวแบบการบริหารจัดการน้ำโดยชุมชนแล้ว สามารถอธิบายตัวแบบได้ดังนี้



ภาพที่ 1 แสดงตัวแบบการสร้างเสริมความเข้มแข็งของชุมชน

จากภาพจะเห็นได้ว่า การจะสร้างความเข้มแข็งในชุมชนได้นั้น ปัจจัยที่สำคัญที่สุดคือ การมีส่วนร่วมโดยชุมชน โดยผ่านการมองเห็นปัญหา หรือพบเจอปัญหาสาธารณะร่วมกัน นำไปสู่การร่วมคิด ร่วมวางแผน ร่วมดำเนินการ ร่วมรับผลประโยชน์ ร่วมประเมินผล และไม่ว่าปัญหาสาธารณะจะเป็นปัญหาชนิดใด แบบไหน เมื่อเกิดการมีส่วนร่วม โดยชุมชนแล้ว ก็จะสามารถบรรลุถึงการเอาชนะปัญหาดังกล่าวได้ โดยบทความวิจัยนี้ ผู้เขียนได้มุ่งประสงค์ การมีส่วนร่วมในด้านการบริหารจัดการน้ำของบ้านลิ้มทอง โดยมีความสำเร็จในการบริหารจัดการน้ำอย่างยั่งยืน โดยการใช้ทุนทางชุมชน ที่มีส่วนร่วมจนนำไปสู่ความเข้มแข็งเป็นต้นแบบการบริหารจัดการน้ำอย่างยั่งยืน

บริบทและตัวแบบของการบริหารจัดการน้ำของชุมชนบ้านลิ้มทอง

ชุมชนบ้านลิ้มทอง ตำบลหนองโบสถ์ อำเภอนางรอง จังหวัดบุรีรัมย์ มีสภาพพื้นที่ซึ่งประสบปัญหาภัยแล้งขาดแคลนน้ำ จนมีคำกล่าวติดปากว่า บุรีรัมย์ต้ำน้ำกิน เพราะน้ำไม่มีเพียงพอต่อการอุปโภคบริโภคและทำการเกษตร อ่างเก็บน้ำของกรมชลประทานที่สร้างขึ้น กั้นน้ำจากลำมาศได้ไม่มากพอที่จะผลักน้ำไหลผ่านหมู่บ้าน ลำห้วยเดิมที่เคยส่งน้ำถึงชุมชนก็หมดสภาพใช้การไม่ได้ พื้นที่การเกษตร 3,800 ไร่ ไม่มีแหล่งน้ำ ไม่มีคลองส่งน้ำ ใช้น้ำฝนเพียงอย่างเดียว ชาวบ้านซึ่งมีอาชีพทำนาเป็นหลักต้องเจอกับปัญหาฝนทิ้งช่วงและขาดแหล่งเก็บน้ำไว้ใช้ยามหน้าแล้งเป็นประจำทุกปี ผลกระทบที่ตามมา คือ ผลผลิตทางการเกษตรและไร่นาเสียหายขาดทุน วนเวียนอยู่กับการเป็นหนี้สินทำนาไม่ได้ข้าว ทำไร่ไม่ได้กิน ชาวบ้านต้องกู้เงินเป็นหนี้สินเพิ่มขึ้น เพราะผลผลิตได้ไม่เต็มเม็ดเต็มหน่วย จากแรงมาเป็นรวง ได้ข้าวไม่ถึง 10 ถังต่อ 1 ไร่ สังคมเป็นปัญหาเรื้อรังของชุมชน คนจนนับวันมีแต่เพิ่มมากขึ้น ถึงจะมีที่ดินแต่กลับแก้ไขปัญหาไม่ได้ เพราะมีน้ำไม่เพียงพอ ประกอบกับเป็นพื้นที่ดอนอยู่สูง และไม่มีโครงการขุดเหมืองส่งน้ำไหลผ่าน



ภาพที่ 2 ภาพแสดงปัญหาของการบริหารจัดการน้ำในอดีต

ที่มา : งานนำเสนอกิจกรรม เครือข่ายการบริหารจัดการน้ำ ระดับชุมชนบ้านลิ้มทอง อำเภอนางรอง จังหวัดบุรีรัมย์ (สนิท ทิพย์นางรอง, 2562)

น้ำเพื่อชีวิต

จากบทเรียนในการพึ่งพาตนเอง ชุมชนจึงวางแผนแก้ไขปัญหาระบบน้ำเพื่อการเกษตร ในรูปแบบของตนเอง โดยตั้งต้นจากการมองสภาพปัญหาพื้นที่ ออกสำรวจเพื่อดูว่าจะใช้แหล่งน้ำจากไหนได้บ้าง มีพื้นที่กักเก็บน้ำไว้จุดใดบ้าง เพื่อให้มีข้อมูลมากขึ้น ประกอบกับทางชุมชนได้เรียนรู้เทคโนโลยีใหม่ๆ อย่างเช่น แผนที่ภาพถ่ายดาวเทียมและเครื่องอ่านค่าพิกัดดาวเทียม (GPS) นับเป็นเครื่องมือที่สำคัญและมีค่ามากสำหรับชุมชน ชาวบ้านตั้งคำถามว่า จะเอาน้ำมาจากจุดนี้จะเป็นอย่างไร ต้องทำอะไร จัดการอย่างไร เชื่อมต่อกับจุดไหนได้บ้าง ได้ปริมาณน้ำเท่าไร เก็บไว้ใช้ได้นานแค่ไหน ใครจะได้ประโยชน์บ้าง กระทบถึงคนอื่นไหม สรุปเป็นคำถามสำคัญว่าทำอะไรจึงจะใช้ประโยชน์จากข้อมูลเพื่อทำให้ “หาน้ำได้ เก็บน้ำไว้ ใช้น้ำเป็น” และจัดการให้ยั่งยืน การตั้งคำถามที่ดี นำไปสู่การแสวงหาคำตอบที่ตรงจุด และลงมือทำได้อย่างมีประสิทธิภาพ

ชุมชนบ้านลิ้มทองและเครือข่ายหมู่บ้านข้างเคียง รวมทั้งสิ้น 11 หมู่บ้าน ได้จัดตั้งคณะกรรมการบริหารจัดการน้ำชุมชน และทีมนักวิจัยท้องถิ่น โดยช่วยกันจัดทำรายงานวิเคราะห์หาแนวทางการแก้ไขปัญหาความต้องการใช้น้ำแนวทางแก้ปัญหา ตามวิถีคิดของชาวบ้าน ข้อเสนอ คือ 1. หาแหล่งกักเก็บน้ำสำรองเพิ่มเติมในลักษณะแก้มลิงตามแนวทางพระราชดำริ 2. โครงการขุดคลองส่งน้ำจากฝายลำมาศ ระยะทาง 3.6 กิโลเมตร 3. ปรับปรุงประสิทธิภาพคลองส่งน้ำ ท่อลอดถนนและฝายต่างๆ และส่วนที่สำคัญที่สุดคือ 4. สร้างการมีส่วนร่วมเพื่อบริหารจัดการทรัพยากรน้ำชุมชนขึ้นมาอย่างเป็นรูปธรรมและเข้มแข็ง

หลังจากนั้นตัวแทนชาวบ้านได้นำโครงการยื่นเสนอต่อสำนักชลประทานที่ 8 จ.นครราชสีมา เมื่อวันที่ 13 กรกฎาคม 2549 กระทั่งนายช่างโยธาจากกรมชลประทาน ได้ออกมาสำรวจเส้นทางเหมืองน้ำร่วมกับคณะกรรมการน้ำชุมชน พร้อมกับที่ชาวบ้านได้ส่งเอกสารใบยินยอมมอบที่ดิน ซึ่งเส้นทางคลองส่งน้ำต้องตัดผ่าน ให้ความรู้เพิ่มเติม เพราะคิดว่าถึงมีที่ดิน แต่หากไม่มีน้ำก็ปลูกอะไรทำกินไม่ได้ ชาวบ้านดีใจมากที่จะได้น้ำมาผ่านหน้าพื้นที่ การเสียสละเล็กน้อยเพื่อส่วนรวมจึงเป็นสิ่งที่ทุกคนยินดี นับเป็นโชคดีของชาวบ้านที่ทางหน่วยงานรัฐและเครือข่ายได้ลงมือขุดคลองส่งน้ำและแก้มลิงตามแผน ตั้งแต่เดือนเมษายนถึงพฤษภาคม 2550 (สนิท ทิพย์นางรอง, 2562 : ผู้ให้ข้อมูล)



ภาพที่ 3 พื้นที่น้ำแล้ง - น้ำหลาก น้ำไม่เพียงพอต่อการอุปโภคบริโภคและทำการเกษตร

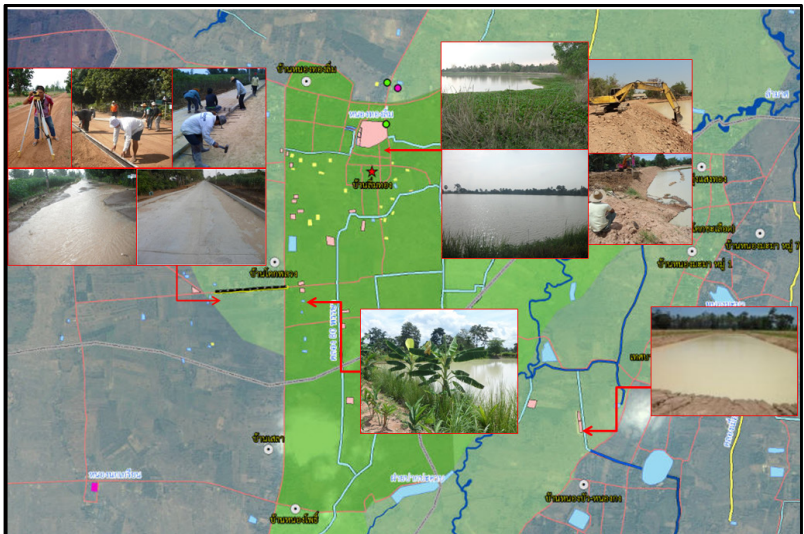
ที่มา : งานนำเสนอกิจกรรมเครือข่ายการบริหารจัดการน้ำ ระดับชุมชนบ้านลิ้มทอง อำเภอนางรอง จังหวัดบุรีรัมย์ (สนิท ทิพย์นางรอง, 2562)

เมื่อเกิดบทรเย็นจากฤดูน้ำหลาก คณะกรรมการจัดการน้ำและชาวบ้านได้ช่วยกันวางแผนทำฝายทดน้ำเล็กๆ ขึ้นตามเส้นทางคลองส่งน้ำเป็นระยะ ๆ ซึ่งคลองส่งน้ำเป็นเหมือนแก้มลิงยาว ๆ ที่คอยดักน้ำหลากไว้ และทำประตูเข้าออกน้ำจากคลองสู่พื้นที่เกษตร และจากคลองสู่แก้มลิง เป็นการหมุนเวียนน้ำให้ไหลผ่านในพื้นที่เกษตรให้มากที่สุด แต่ปัจจุบันนี้คลองส่งน้ำสามารถกักเก็บน้ำไว้ได้เต็มกำลัง ขนาดพื้นที่ 25 ไร่ ปริมาณน้ำ 121,000 ลบ.ม. แนวคลองส่งน้ำจึงเป็นเหมือนอ่างเก็บน้ำสำรองในหน้าแล้ง ให้ชาวบ้านเพาะปลูกพืชได้ และยังเป็นพื้นที่รับน้ำในฤดูน้ำหลาก เป็นพื้นที่หน่วงน้ำจากบ้านโคกพลวงทางทิศตะวันตกช่วยบรรเทาปัญหาน้ำท่วมได้อีกแรงหนึ่งด้วย ชุมชนจึงต้องบริหารจัดการน้ำต้นทุนนี้ให้มีประสิทธิภาพ วางแผนจัดสรรการใช้น้ำได้อย่างคุ้มค่า เพื่อที่จะสามารถมองภาพชีวิตในอนาคตข้างหน้าได้ ชาวโนนจะดีขึ้น มีอาชีพเสริมนอกฤดู ปากท้องไม่เดือดร้อน หนี้สินลดลง เงินออมเพิ่มขึ้น คิดวางแผนเพาะปลูกได้ในระยะยาว

พ.ศ. 2549 สถาบันสารสนเทศทรัพยากรน้ำและการเกษตร (องค์การมหาชน) หรือ สสนก.กระทรวงวิทยาศาสตร์และเทคโนโลยี (ในขณะนั้น) ได้เข้ามาถ่ายทอดองค์ความรู้ด้านการบริหารจัดการน้ำชุมชน โดยการประยุกต์ใช้วิทยาศาสตร์และเทคโนโลยี อาทิ การสำรวจและเก็บข้อมูลภูมิสารสนเทศในพื้นที่ การใช้แผนที่ภาพถ่ายดาวเทียม เครื่องระบุพิกัด (GPS) การจัดทำแผนที่น้ำ การวัดระดับความสูงของพื้นที่ เป็นต้น นำมาใช้วิเคราะห์วางแผนแนวทางแก้ไขปัญห และพัฒนาการบริหารจัดการน้ำชุมชน โดยทำคลองดักน้ำหลากระยะทางกว่า 56 กิโลเมตร เชื่อมต่อสระแก้มลิง และสระน้ำประจำไร่นากว่า 100 สระ ทำให้มีปริมาณน้ำเพิ่มขึ้นรวมมากกว่า 1.6 ล้านลูกบาศก์เมตร ปรับโครงสร้างถนนให้เป็นที่รับน้ำหรือ “ถนนน้ำเดิน” แล้วส่งไปยังสระแก้มลิง รวมทั้ง ปรับเปลี่ยนแนวคิดการปลูกพืชเชิงเดี่ยวมาทำการเกษตรตามแนวพระราชดำริทฤษฎีใหม่ เพิ่มความหลากหลายด้านอาหาร สร้างอาชีพ ลดรายจ่าย เพิ่มรายได้ ชาวบ้านกลับคืนถิ่นฐาน ชุมชนอยู่ดีกินดีมีความสุขบนวิถีแห่งความพอเพียงได้อย่างยั่งยืน



ภาพที่ 4 สสนก. ร่วมประชุมกับชาวบ้านพร้อมออกสำรวจพื้นที่ โดยใช้ข้อมูล แผนที่ ภาพถ่ายดาวเทียม และเครื่องระบุค่าพิกัดจุด(GPS)



ภาพที่ 5 การดำเนินการบริหารจัดการน้ำ ในปี 2554 พร้อมขยายผลเครือข่ายไปยัง 3 ตำบล
 - ขุดลอกสระน้ำสาธารณะ พื้นที่ 39 ไร่ จำนวน 3 ลูก - ขุดสระแก้มลิงใหม่ พื้นที่ 16.4 ไร่ จำนวน 12 ลูก
 - ขุดลอกสระแก้มลิง พื้นที่ 1.4 ไร่ - ขุดเหมืองซอย ระยะทาง 10,759 เมตร
 - สร้างถังเก็บน้ำคอนกรีตบนดินสำหรับระบบน้ำอุปโภค จำนวน 1 ถัง เพื่อใช้เป็นถังพักน้ำและสำรองน้ำดิบ

ที่มา : ภาพ 4,5 งานนำเสนอกิจกรรมเครือข่ายการบริหารจัดการน้ำ ระดับชุมชนบ้านลิ้มทอง อำเภอนางรอง จังหวัดบุรีรัมย์ (สนิท ทิพย์นางรอง, 2562)

ความสำเร็จในการบริหารจัดการทรัพยากรน้ำตามแนวพระราชดำริของชุมชนบ้านลิ้มทอง สามารถเป็นตัวอย่างให้ชุมชนอื่นได้มาศึกษาเรียนรู้ได้ มูลนิธิอุทกพัฒน์ ในพระบรมราชูปถัมภ์ จึงจัดตั้งเป็น “พิพิธภัณฑ์ธรรมชาติจัดการน้ำชุมชน ตามแนวพระราชดำริ” เมื่อปี พ.ศ. 2557 เพื่อให้ผู้ที่สนใจได้มาเรียนรู้การน้อมนำแนวพระราชดำริพระบาทสมเด็จพระปรมินทรมหาภูมิพลอดุลยเดช ในเรื่องการบริหารจัดการทรัพยากรน้ำ ร่วมกับการนำวิทยาศาสตร์และเทคโนโลยีมาประยุกต์ใช้แก้ไขปัญหาแล้งน้ำหลากในพื้นที่จนเป็นผลสำเร็จ และสามารถนำไปปรับใช้กับพื้นที่ของตนเอง เพื่อพัฒนาคุณภาพชีวิตและความเป็นอยู่ของคนในท้องถิ่นต่อไป

ผลของการบริหารจัดการน้ำระหว่างภาครัฐกับชุมชนในพื้นที่ นำไปสู่ตัวแบบการบริหารจัดการน้ำที่ประสบผลสำเร็จและชุมชนได้รับรางวัลเชิดชูเกียรติจากหน่วยงานต่างๆ เป็นจำนวนมาก เช่น

- ปี 2557 เข้ารับพระราชทานโล่รางวัลจากพระบาทสมเด็จพระเจ้าอยู่หัวพระปรมินทรมหาภูมิพลอดุลยเดช รัชกาลที่ 9 รางวัลชนะเลิศระดับประเทศการประกวดการบริหารจัดการน้ำชุมชน ตามแนวพระราชดำริ
- ปี 2554 เครือข่ายบริหารจัดการทรัพยากรน้ำชุมชนบ้านลิ้มทอง ได้รับรางวัลชนะเลิศ “ประกวดการจัดการทรัพยากรน้ำชุมชน ตามแนวพระราชดำริ”
- ปี2550 รางวัลดีเด่น การประกวดการจัดการทรัพยากรน้ำชุมชนตามแนวพระราชดำริ เพื่อเฉลิมพระเกียรติเนื่องในโอกาสสมทวงคลเฉลิมพระชนพรรษา 80 พรรษา 5 ธันวาคม 2550



ภาพที่ 6 รับพระราชทานโล่รางวัลจากพระบาทสมเด็จพระเจ้าอยู่หัวพระปรมินทรมหาภูมิพลอดุลยเดช รัชกาลที่ 9 รางวัลชนะเลิศระดับประเทศการบริหารจัดการน้ำชุมชน ตามแนวพระราชดำริ เมื่อปี 2557

สำหรับการศึกษางานในพื้นที่เพื่อนำไปเป็นแบบในการบริหารจัดการน้ำ ชุมชนลุ่มทองร่วมกันกำหนดจุดในการศึกษาจุดงานดังนี้

จุดที่ 1 ถนนน้ำเดิน ชุมชนปรับโครงสร้างถนนเดิมที่มีน้ำท่วมหลากเป็นประจำ

ทุกปี ทำหน้าที่เป็นทางน้ำ รับน้ำ และช่วยระบายน้ำท่วมหลากไปสู่สระกักเก็บน้ำ หรือสระแก้มลิงที่อยู่ปลายทาง ช่วยลดปัญหาน้ำท่วมเข้าบ้านเรือน และพื้นที่เกษตร อีกทั้งสามารถเพิ่มปริมาณการกักเก็บน้ำสำรองไปพร้อมกัน

จุดที่ 2 แปลงทฤษฎีใหม่ สร้างรายได้ การจัดรูปที่ดิน แบ่งพื้นที่แหล่งน้ำ พื้นที่ทำเกษตร และวางแผนการผลิต ทำนาปีในฤดูฝน ปลูกพืชใช้น้ำน้อยในฤดูแล้ง เป็นผลให้รายจ่ายลดลง มีรายได้เพิ่มขึ้น ใช้น้ำอย่างพอเพียงได้ตลอดทั้งปี

จุดที่ 3 สถานีโทรมาตรตรวจวัดสภาพอากาศและปริมาณน้ำฝนอัตโนมัติ สสนุก. ได้พัฒนาระบบโทรมาตรเพื่อตรวจวัดข้อมูลระยะไกล มีขนาดเล็ก และติดตั้งง่าย สามารถวัดระดับน้ำ ปริมาณน้ำฝน อุณหภูมิ ความชื้น ความกดอากาศ ความเข้มแสง ความเร็วลม และเชื่อมโยงข้อมูลอัตโนมัติทันทีผ่านระบบรับส่งข้อมูลของผู้ให้บริการโทรศัพท์เคลื่อนที่ รวมทั้งแสดงผลข้อมูลผ่านทางเว็บไซต์ www.thaiwater.net และ Mobile Application “ThaiWater” เพื่อให้ชุมชนสามารถเข้าถึงข้อมูลได้ง่าย มีข้อมูลเพียงพอต่อการวิเคราะห์สถานการณ์น้ำ และสามารถใช้งานข้อมูลทรัพยากรน้ำด้านต่างๆ บริหารจัดการน้ำชุมชนด้วยตนเองได้อย่างมีประสิทธิภาพ

จุดที่ 4 ระบบกักเก็บน้ำและกระจายน้ำของหนองทองลิม ในปี 2550 ชุมชนบ้านลุ่มทองได้รับการสนับสนุนจากกรมชลประทาน หน่วยพัฒนาการเคลื่อนที่ 52 มูลนิธิโคคา-โคลา และมูลนิธิวิเทศพัฒนา แก้ปัญหาน้ำด้วยการน้อมนำแนวพระราชดำริระบบอ่างพวงมาประยุกต์ใช้เป็นระบบสระพวง เริ่มจากชุมชนสระที่ดินส่วนตัว ทำคลองดักน้ำหลาก และชุดสระน้ำแก้มลิงเชื่อมต่อคลองเพื่อเก็บสำรองน้ำ ก่อนส่งต่อไปที่สระน้ำประจำไร่นาผ่านคลองซอยที่ขุดเพิ่ม เกิดรูปแบบคลองดักน้ำหลากและสระพวง ที่เป็นทั้งระบบกักเก็บน้ำและกระจายน้ำช่วยบรรเทาปัญหาน้ำท่วมและขาดแคลนน้ำทำการเกษตร หลังจากนั้นชุมชนบ้านลุ่มทองยังได้รับการสนับสนุนจากมูลนิธิโคคา-โคลา ดำเนินงานพัฒนาแหล่งน้ำอย่างต่อเนื่องจนถึงปัจจุบัน

จุดที่ 5 สวนป่าชุมชน ชุมชนร่วมกันดูแลรักษาป่าชุมชน ด้วยการปลูกป่าสามอย่างประโยชน์สี่อย่าง ประกอบด้วย

ด้วยไม้ใช้สอย ไม้กินได้ ไม้เศรษฐกิจ ตามหลักวิชาการ ปัจจุบันสวนป่าชุมชนได้รับการปลูกต้นไม้และบำรุงรักษาอย่างต่อเนื่อง มีเนื้อที่เพิ่มขึ้นเป็น 67 ไร่ มีพันธุ์พืชและสัตว์ป่าอาศัยอยู่เป็นจำนวนมาก กล่าวได้ว่าป่าแห่งนี้เป็นแหล่งทรัพยากรและแหล่งศึกษาเรียนรู้ที่สำคัญของคนในและชุมชนอื่น ซึ่งสามารถใช้ประโยชน์ร่วมกันโดยมีกฎระเบียบของชุมชนให้ยึดถือปฏิบัติร่วมกันอย่างเคร่งครัด ทำให้เกิดป่าธรรมชาติที่สมบูรณ์จนถึงปัจจุบัน ผลผลิตจากป่าชุมชนยังช่วยบรรเทาปัญหาหนี้สิน และเพิ่มความมั่นคงด้านเศรษฐกิจชุมชน



ภาพที่ 9 (7 พ.ค.61) รัฐมนตรีว่าการกระทรวงวิทยาศาสตร์และเทคโนโลยี ได้เยี่ยมชมจุดศึกษาดูงานในพื้นที่บ้านลิ้มทอง-บ้านโคกพลวง ตำบลหนองโบสถ์ อำเภอนางรอง จังหวัดบุรีรัมย์

สรุปองค์ความรู้การบริหารจัดการน้ำของชุมชนบ้านลิ้มทอง

ด้วยผลสำเร็จที่ปรากฏอย่างเป็นรูปธรรมของการบริหารจัดการน้ำของชุมชนลิ้มทองจึงเป็นแบบอย่างของการบริหารจัดการน้ำอย่างยั่งยืน องค์ความรู้จากกรณีศึกษาดังกล่าว ผู้เขียนสรุปได้ ดังนี้

1. การพัฒนาศักยภาพของตนเองให้สามารถเป็นผู้นำในชุมชนสร้างแกนนำในชุมชนให้เข้มแข็งได้
2. การรู้จักพึ่งพาตนเองการลงมือทำกันเองทำให้เกิดการมีส่วนร่วมของคนในชุมชน ในการร่วมกันคิดแก้ไขปัญหา
3. การพึ่งพาตนเองทำให้เกิดกระบวนการเรียนรู้ใหม่ๆเพิ่มมากขึ้น โดยผ่านการรับรู้ร่วมกันในปัญหา สาธารณะที่เกิดขึ้นในชุมชน โดยไม่ให้เป็นปัญหาสาธารณะเป็นการแก่บุคคลใดบุคคลหนึ่ง
4. การปรับตัวให้สอดคล้องกับเทคโนโลยีใหม่ๆอย่างเช่นแผนที่ภาพถ่ายดาวเทียมและเครื่องอ่านค่าพิกัดดาวเทียม(GPS)
5. การเสียสละเวลายินยอมมอบที่ดินด้วยความเต็มใจการแบ่งปันที่ดินและน้ำให้กับเพื่อนบ้านที่ไม่มีที่ดินทำกินได้มีโอกาสประกอบอาชีพ
6. การเรียนรู้เรื่องการจัดการน้ำคลองส่งน้ำสระเก็บน้ำลูกลิงและคลองไส้ไก่เพื่อกระจายน้ำให้ทั่วถึงชาวบ้านให้มากที่สุด
7. การสร้างพื้นที่สีเขียว ได้แก่ การปลูกต้นไม้ให้ร่มเงาและปลูกหญ้าแฝกเพื่อป้องกันดินพังทลายและรักษาความชุ่มชื้นของผิวดิน

8. การวางแผนการผลิตรวมกลุ่มเพื่อการขายการทำบัญชีครัวเรือนเพื่อให้สอดคล้องกับแผนการจัดการน้ำให้เกิดประสิทธิภาพยิ่งขึ้น

9. การขยายผลกระบวนการเรียนรู้เริ่มจากตนเองแล้วขยายผลสู่ชุมชนเริ่มจากชุมชนแล้วขยายผลไปยังชุมชนใกล้เคียงเกิดเป็นเครือข่ายการจัดการน้ำเป็นการถ่ายทอดองค์ความรู้ภูมิปัญญาท้องถิ่นไปสู่ชุมชนใกล้เคียง

บทสรุป

ชุมชนบ้านลิ้มทอง อยู่ในพื้นที่จังหวัดบุรีรัมย์ ซึ่งเป็น 1 ใน 10 จังหวัดยากจนที่สุดของประเทศไทย สามารถรอดพ้นจากความยากจนด้วยการบริหารจัดการทรัพยากรน้ำตามแนวพระราชดำริ ด้วยวิทยาศาสตร์และเทคโนโลยี ปัจจุบันคนในชุมชนหมดหนี้สิน รายได้เพิ่มขึ้น 3 เท่า ทรัพย์สินเพิ่มขึ้น 21 เท่า และขยายผลความสำเร็จจาก 1 หมู่บ้าน พื้นที่ 3,800 ไร่ เป็น 9 ตำบล พื้นที่กว่า 196,000 ไร่ เป็นบทพิสูจน์การดำเนินงานตามแนวพระราชดำริ และเศรษฐกิจพอเพียง ปังบอกถึงความสำเร็จของการมีส่วนร่วมของในชุมชน สร้างชุมชนเข้มแข็งสามารถนำพาชุมชนรอดพ้นวิกฤต น้ำแล้ง น้ำหลาก เกิดความมั่นคงด้านน้ำ ด้านการผลิต ด้านสังคมและเศรษฐกิจชุมชน พร้อมทั้งสามารถเผยแพร่ผลการบริหารจัดการน้ำ และนำความรู้ดังกล่าวไปเป็นบทเรียนในการแก้ไขปัญหาพื้นที่ปรากฏการณ์น้ำที่มีปริมาณมากเกินความต้องการและในฤดูแล้งที่ความต้องการมีปริมาณสูงในการใช้อุปโภคบริโภคและการทำการเกษตรของประชาชนในพื้นที่

นอกจากนี้ ปัจจัยสู่ความสำเร็จดังกล่าว จะมีตัวแปรสำคัญคือ ผู้นำและภาวะผู้นำ ที่เป็นผู้ขับเคลื่อน อีกทั้งพลังของชุมชนที่มองปัญหาชุมชนเป็นปัญหาร่วม ที่จะต้องร่วมกันแก้ไข และพัฒนาอย่างยั่งยืน ซึ่งความสำเร็จของชุมชนลิ้มทองจึงเป็นกรณีศึกษาการบริหารจัดการน้ำโดยชุมชนมีส่วนร่วม

บรรณานุกรม

- จำนงค์ อติวัฒน์สิทธิ์. (2545). สังคมวิทยา. กรุงเทพฯ: มหาวิทยาลัยเกษตรศาสตร์
- ถวิลวดี บุรีกุล. (2551). การมีส่วนร่วม : แนวคิด ทฤษฎีและกระบวนการ. เอกสารประกอบการศึกษาดูงานของ คณะกรรมาธิการการพัฒนารัฐบาลและกรมการมีส่วนร่วมของประชาชน วุฒิสภา 17 มิถุนายน 2551 ณ สถาบันพระปกเกล้า.
- ทนงศักดิ์ คุ่มไชนะ. (2534). การพัฒนาชุมชนเชิงปฏิบัติการ. กรุงเทพฯ: บพิธการพิมพ์.
- ประเวศ วะสี. (2541). ยุทธศาสตร์ชาติเพื่อความเข้มแข็งทางเศรษฐกิจ สังคม และวัฒนธรรม. ปาฐกถาพิเศษ ป่วย อังการณณ์. กรุงเทพฯ: หมอชาวบ้าน.
- ปิยะมาศ เม็ดไธสง. (2561). รูปแบบการจัดการความรู้ด้านการจัดการทรัพยากรน้ำอย่างยั่งยืนผ่านกระบวนการสร้างความรู้ด้วยตนเองของชุมชนในพื้นที่จังหวัดบุรีรัมย์. วิทยานิพนธ์ปรัชญาดุษฎีบัณฑิต สาขาพัฒนศึกษา บัณฑิตวิทยาลัย มหาวิทยาลัยศิลปากร.
- ยุวัฒน์ วุฒิเมธี. (2541, เมษายน). การสร้างความเข้มแข็งให้กับประชาชน. วารสารพัฒนาชุมชน. 36 (4). 32-44.
- สงวน ปัทมธรรมกุล. (2544). การบริหารจัดการทรัพยากรธรรมชาติในกลุ่มแม่น้ำขนาดเล็ก. ขอนแก่น: มหาวิทยาลัยขอนแก่น.
- สนิท ทิพย์นางรอง. (2562). เครือข่ายการบริหารจัดการน้ำระดับชุมชนบ้านลิ้มทอง อำเภอนางรอง จังหวัดบุรีรัมย์ พ.ศ. 2562. เอกสารอัดสำเนา
- สมบัติ นามบุรี. (2562). ทฤษฎีการมีส่วนร่วมในงานรัฐประศาสนศาสตร์. วารสารวิจัยวิชาการ. 2 (1). 183-197.
- สมพันธ์ เตชะอธิก และคณะ. (2540). การพัฒนาความเข้มแข็งขององค์กรชาวบ้าน. ขอนแก่น: สถาบันวิจัยและพัฒนา มหาวิทยาลัยขอนแก่น.
- สุทิน บุญญาธิการและคณะ. (2540). การบริหารการมีส่วนร่วมของประชาชน: กรณีศึกษา: โครงการที่มีผลกระทบ

ต่อประชาชน. กรุงเทพฯ: สถาบันดำรงราชานุภาพ.
สุนีย์ มัลลิกะมาลย์. (2545). **รัฐธรรมนูญกับการมีส่วนร่วมของประชาชนในการพิทักษ์รักษาทรัพยากรธรรมชาติและสิ่งแวดล้อม.** กรุงเทพฯ: สำนักพิมพ์แห่งจุฬาลงกรณ์มหาวิทยาลัย.
อนุชาติ พวงสำลี กฤตยา อาชวนิจกุล. (2542). **ขบวนการประชาสังคมไทย: ความเคลื่อนไหวภาคพลเมือง.**
นครปฐม: คณะสิ่งแวดล้อมและทรัพยากรศาสตร์ มหาวิทยาลัยมหิดล.