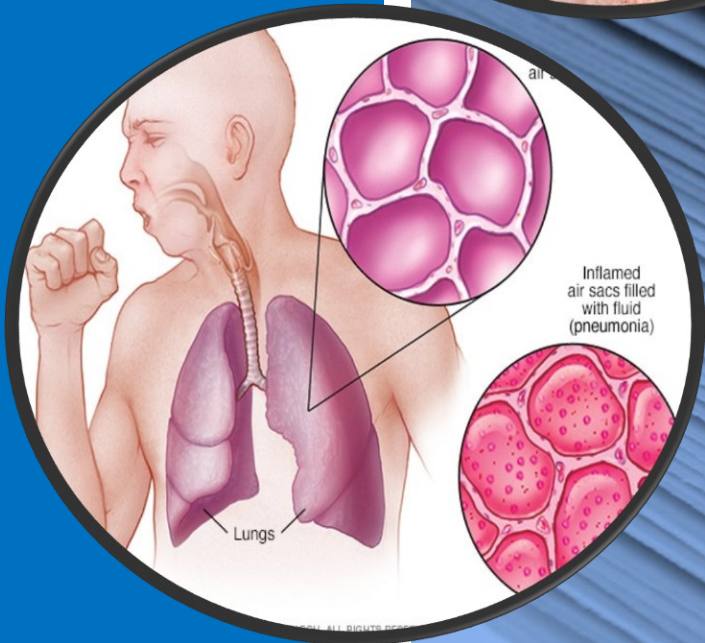




การวินิจฉัยแยกโรคและการรักษาพยาบาลเบื้องต้น
ตามกลุ่มอาการที่พบบ่อยด้านอายุรกรรม ด้านสูติกรรมและนรีเวชกรรม

การวินิจฉัยโรคติดต่อตามข้อกำหนด ของกระทรวงสาธารณสุข



อาจารย์รณชัย คนบุญ
พยาบาลศาสตรมหาบัณฑิต (การผดุงครรภ์ชั้นสูง)
พยาบาลศาสตรบัณฑิต เกียรตินิยมอันดับ 1
email: ronnachai.kb@bru.ac.th
เบอร์โทรศัพท์ 088-594-6924



กามโรคของต่อมและท่อน้ำเหลือง (Lymphogranuloma Venereum หรือ Granuloma Inguinale)

มีอาการตุ่มหรือแผลตื้น ๆ บริเวณอวัยวะเพศซึ่งมักไม่เป็นที่สังเกต ต่อมาเชื้อลุกลามเข้าต่อมน้ำเหลืองบริเวณขาหนีบทำให้เกิดอาการปวด บวมโต อาจอักเสบกลายเป็นฝีหนอง และแตกเป็นหนองในที่สุด โดยไม่มีแผลอักเสบบริเวณขา เท้าหรือทวารหนัก





การติดเชื้อในโรงพยาบาล (Health care-associated infection หรือ hospital-acquired infection)

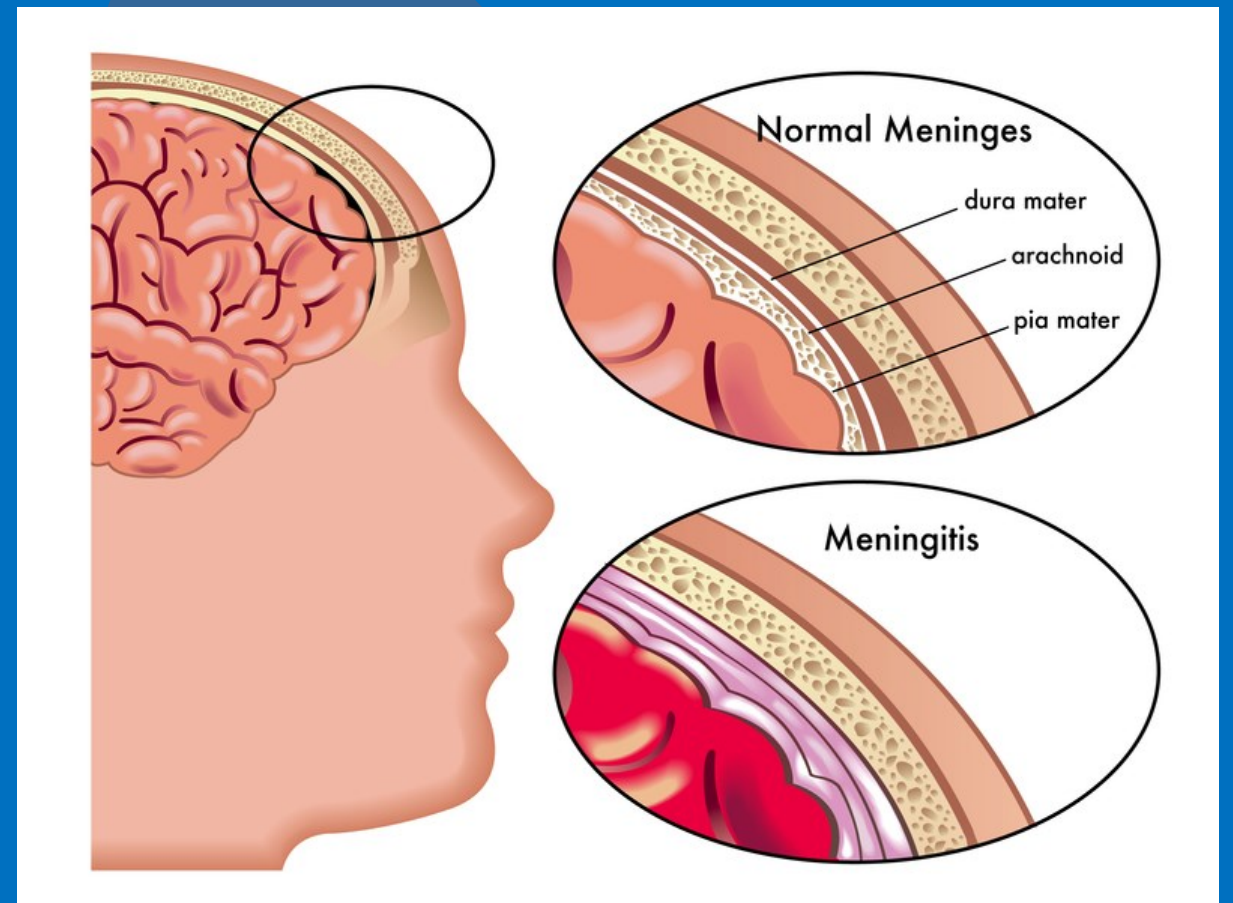


เป็นโรคที่เกิดจากการติดเชื้อของอวัยวะต่าง ๆ ในผู้ป่วยที่ได้รับเชื้อขณะรับไว้รักษาที่โรงพยาบาล รวมถึงการติดเชื้อในบุคลากรทางการแพทย์ที่ได้รับเชื้อจากการปฏิบัติงาน โดยมักมีอาการไข้และอาการอื่นร่วมด้วยขึ้นอยู่กับอวัยวะที่ติดเชื้อ



ไข้กาฬหลังแอ่น (Meningococcal meningitis)

มีอาการไข้ ปวดศีรษะ อาเจียน ซึม
ต่อมาอาจพบอาการชัก ไข้สูง ไม่รู้สึกตัว
จนถึงหมดสติ มีอาการระคายเคืองของ
เยื่อหุ้มสมอง อาจพบจำเลือดรุนแรง
และอาจมีอาการช็อกได้รวดเร็วในรายที่
เกิดอาการของภาวะติดเชื้อในกระแส
โลหิต





ไข้ดำแดง (Scarlet fever)

มีอาการไข้ เจ็บคอ มีผื่นแดงตาม
ลำคอ รักแร้ ลำตัว แขนหรือขา
ลักษณะของผื่นเมื่อสัมผัสจะคล้าย
กระดาษทราย ใบหน้าแดง ริมฝีปาก
ซีด และอาจมีปื้นขาวที่ลิ้น ซึ่ง
ภายหลังจะลอกออกทำให้ลิ้นมี
ลักษณะบวมแดง





ไข้เด็งกี (Dengue Fever)

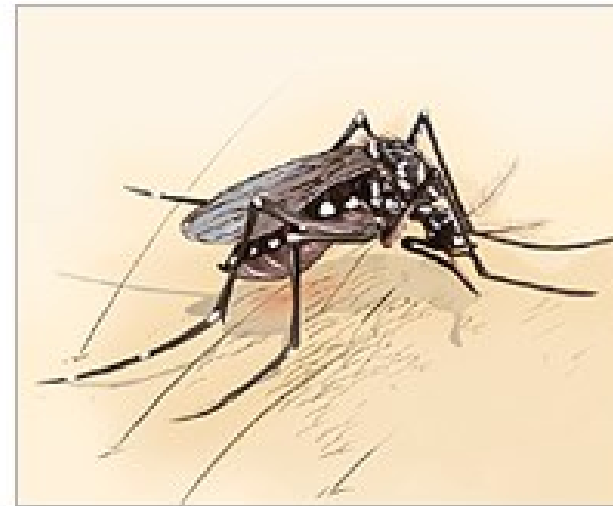
มีอาการไข้อย่างเฉียบพลัน ปวดเมื่อย
กล้ามเนื้อ ปวดข้อหรือกระดูก ปวด
กระบอกตา มีผื่น ปวดศีรษะ ผลการ
ทดสอบทูร์นิเกตต์ให้ผลบวก มีอาการของ
เลือดออก เช่น เลือดกำเดา เลือดออก
ตามไรฟัน อูจจาละสีดำ

Dengue fever is characterized by:

Fever

Rash

Muscle and
joint pains



Aedes aegypti mosquito






ไข้ปวดข้อยุ่งลาย (Chikungunya fever)


มีอาการไข้สูง มีผื่น ปวด
กล้ามเนื้อ ปวดกระดูกหรือข้อ
ปวดศีรษะ ปวดกระบอกตา
และมีเลือดออกตามผิวหนัง

Chikungunya

La fiebre es transmitida por los zancudos *Aedes Aegypti* y *Aedes albopictus*.
El segundo solo existe en Izabal



Aedes aegypti




Aedes albopictus

Síntomas

- Igual que el dengue: dolor corporal, pero más intenso, en articulaciones y tendones. Puede resultar crónico.

Surge entre tres y siete días después de la picadura de un mosquito infestado; puede durar entre dos y 12 días.

- Fiebre
- Dolor de cabeza
- Fatiga
- Depresión
- náusea
- sarpullidos





ไข้มาลาเรีย (Malaria)



มีอาการไข้ หนาวสั่น ปวดศีรษะ
ร่างกายอ่อนเพลีย คลื่นไส้ ปวดท้อง
อาเจียน ท้องร่วง และตับและม้ามโต
ตาเหลือง หรือร่างกายซีด กรณีที่มี
อาการรุนแรง การทำงานของอวัยวะ
สำคัญต่าง ๆ จะสูญเสียหน้าที่ไป เช่น
หมดสติ น้ำท่วมปอด หรือไตวาย



ไข้ไม่ทราบสาเหตุ (Pyrexia of Unknown origin หรือ Fever of Unknown Origin)

มีอาการไข้เป็นระยะเวลายาวนานกว่า 3 สัปดาห์ และเมื่อมีการตรวจทางห้องปฏิบัติการโดยแพทย์เฉพาะทางเป็นระยะเวลา 1 สัปดาห์แล้ว ยังไม่สามารถหาสาเหตุของไข้ได้





ใช้สมองอักเสบชนิดญี่ปุ่น (Japanese Encephalitis)

Japanese Encephalitis (JE)

Japanese Encephalitis Virus (JEV) is a virus spread by mosquitoes

1st case was documented in Japan in 1871

JEV is the main cause of viral encephalitis in many countries

Estimated 68,000 clinical cases annually

Symptoms:
Headache, vomiting, fever, convulsion
1 in 250 cases result in severe illness
Disorientation, coma, seizures, spastic paralysis and death
Death rate - 30%

Domestic pigs and wild birds (herons) are reservoirs of the virus

Humans are incidental or dead-end hosts

#royopath histopathology-india.net

มีอาการไข้ ปวดศีรษะ เบื่ออาหาร คลื่นไส้ อาเจียน และอาจพบน้ำมูกหรือไอร่วมด้วย เป็นระยะเวลา 2-4 วัน ต่อมาจะพบ การเปลี่ยนแปลงทางระดับความรู้สึกตัว เช่น ซึม สับสน พฤติกรรมเปลี่ยนแปลง หรือไม่รู้สึกรู้ตัว อาจมี อาการแขนหรือขาอ่อนแรง ชักทั้งตัว



ไข้สมองอักเสบไม่ระบุเชื้อสาเหตุ (Unspecified encephalitis)



มีอาการไข้ ปวดศีรษะ เบื่ออาหาร
คลื่นไส้ อาเจียน และอาจพบน้ำมูกหรือไอน้ำ
ร่วมด้วยเป็นระยะเวลา 2-4 วัน ต่อมาจะพบ
การเปลี่ยนแปลงทางระดับความรู้สึกตัว เช่น
ซึม สับสน พฤติกรรมเปลี่ยนแปลง หรือไม่รู้สึกรู้
และอาจมีอาการชักทั้งร่างกายหรือเฉพาะ
บางบริเวณ แขนหรือขาอ่อนแรง หรืออาการ
เซร่วมด้วย



ไข้หวัดนก (Avian Influenza)

มีอาการไข้ และอาจมีอาการ
ปวดกล้ามเนื้อ ไอ หรือหายใจผิดปกติ
ร่วมด้วย หรือแพทย์สงสัยว่าเป็นปอด
บวมหรือติดเชื้อไข้หวัดนก





ไข้หวัดใหญ่ (Influenza)



มีอาการไข้ ปวดศีรษะ ปวดเมื่อย
กล้ามเนื้อ ไอ เจ็บในลำคอ ร่างกาย
อ่อนเพลีย และอาจมีอาการคัดจมูก
หรือเยื่อตาอักเสบ ซึ่งอาการจะทุเลา
ลงภายใน 2-7 วัน แต่อาการอ่อนเพลีย
และไอจะทุเลาลงภายหลังอาการอื่น ๆ



ไข้หัด (Measles)



มีอาการไข้ มีผื่นนูนแดงขึ้นทั่วร่างกายเป็นระยะเวลามากกว่า 3 วัน โดยผื่นจะขึ้นบนใบหน้าแล้วกระจายไปทั่วร่างกายภายในเวลา 2-3 วัน ภายหลังจากผื่นลดลงจะปรากฏเป็นสีแดงคล้ำอยู่หลายวัน อาจตรวจพบตุ่มโคปลิค (Koplik's spot) เป็นระยะเวลา 1-2 วัน และอาจมีอาการไอ มีน้ำมูกไหล หรือตาแดงร่วมด้วย



ไข้หัดเยอรมัน (Rubella)

มีอาการไข้ต่ำ ต่อม้ำาเหลืองโตทั่วตัว
ปวดข้อ ข้ออักเสบและตาแดง มีผื่นแดงทั่ว
ร่างกายอย่างเฉียบพลัน โดยผื่นจะขึ้นทั่ว
ร่างกายภายในระยะเวลา 1-2 วันของการ
มีไข้ และผื่นจะหายไปภายในระยะเวลา 3
วันหลังจากมีอาการ ซึ่งผื่นจะไม่มีอาการ
เปลี่ยนจากสีแดงกลายเป็นสีคล้ำ





ไข้เอนเทอริค (Enteric fever)

มีอาการไข้ ครั่นเนื้อครั่นตัว คลื่นไส้ อาเจียน ท้องอืด จุกหรือแน่นบริเวณใต้ชายโครงขวาเกิดขึ้นอย่างเฉียบพลัน ต่อมาจะมีปัสสาวะสีเข้ม ร่างกายและตาเหลือง ทั้งนี้ต้องไม่มีประวัติได้รับยาหรือสารพิษที่เป็นสาเหตุของตับ





ไข้เอนเทอโรไวรัส (Enterovirus)

มีอาการไข้ และหอบเหนื่อย
อย่างเฉียบพลัน ในกรณีติดเชื้อใน
ระบบประสาทส่วนกลางจะมีอาการ
แสดงบ่งชี้ข้อใดอย่างหนึ่ง ได้แก่
ชัก หรือเกร็ง สั่น หรือแขนและขา
อ่อนแรง ทั้งนี้ผู้ป่วยจะมีหรือไม่มีผื่น
หรือตุ่มน้ำที่ฝ่ามือฝ่าเท้าก็ได้



ระวัง! Enterovirus โรคติดต่อทางน้ำมูกน้ำลาย
อาการรุนแรงภายใน 24 ชั่วโมง



คอตีบ (Diphtheria)

มีอาการไข้ เจ็บในลำคอซึ่งอาจจะ
มีแผ่นฝ้าสีขาวปนเทาและเลือดออก
ง่าย ในกรณีขั้นรุนแรงอาจมีอาการคอ
บวมซึ่งอาจเป็นข้างเดียวหรือทั้งสอง
ข้างก็ได้ และอาจเกิดภาวะแทรกซ้อน
การอุดตันของทางเดินหายใจ

DIPHTHERIA

A disease caused by the *Corynebacterium diphtheriae* bacteria. It causes sore throat with a thick covering in the back of the throat, tonsillitis, possible *bacteremia* complications (blood infection) & *endocarditis* (infection the heart) which can lead to organ failure & death.



HOW IT IS SPREAD

Through respiratory droplets due to sneezing, coughing or talking & can also spread by touch

Make sure your child is immunised. Immunisation is an effective and safe way to prevent diseases.

STATISTICS

2019 *until Feb 23*
1 death case
in Johor

2018
18 cases
(5 deaths were reported, out of which, 4 of the victims did not receive immunisation)



คางทูม (Mumps)



มีอาการไข้ต่ำ ปวดบวมอย่างเฉียบพลันบริเวณต่อมน้ำลาย บริเวณหน้าหูอีกเสบ อาจเป็นข้างเดียวหรือสองข้างก็ได้ โดยไม่มีสาเหตุอื่น บางครั้งอาจมีอาการเจ็บคอเวลากินน้ำลาย ปวดขากรรไกร เวลาเคี้ยวอาหาร มีอาการอักเสบของต่อมน้ำลาย อาจตรวจพบรอยแดง และอาการบวมบริเวณรูเปิดของท่อน้ำลายในช่องปาก และอาจมีภาวะแทรกซ้อน เช่น เยื่อหุ้มสมองอักเสบ



ซิฟิลิส (Syphilis)



ระยะที่ 1 ระยะแผลริมแข็ง เป็นตุ่มแดงแตกออกเป็นแผลนูนแข็ง

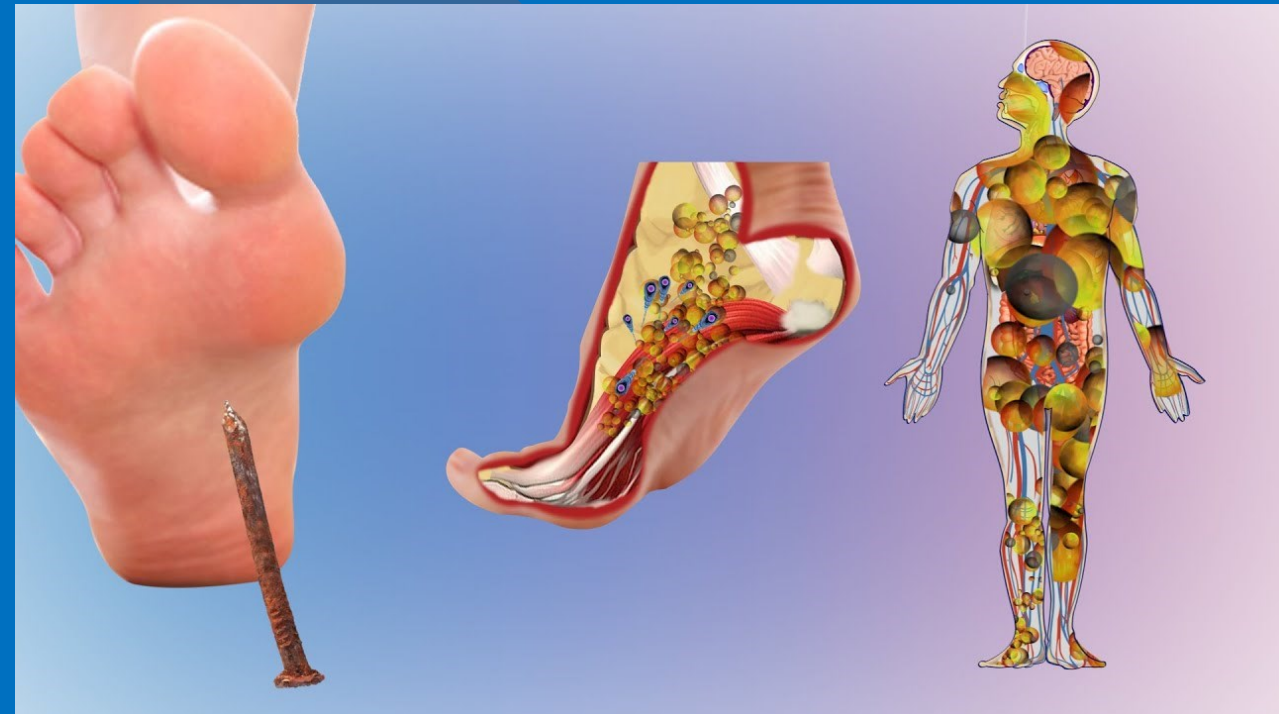
ระยะที่ 2 ระยะออกผื่น มีผื่นขึ้นตามตัว

ระยะที่ 3 เชื้อเข้าไปทำลายอวัยวะภายในที่สำคัญ



บาดทะยัก (Tetanus)

มีอาการกล้ามเนื้อหดเกร็งอย่าง
เฉียบพลัน จะมีความรู้สึกปวดบริเวณ
กล้ามเนื้อ ขากรรไกรแข็งและคอแข็ง
กลืนลำบาก และกล้ามเนื้อเกร็งทั่ว
ร่างกาย โดยที่กล้ามเนื้อจะเกร็งหรือ
กระตุกเมื่อสัมผัสลม เสียง แสง ทั้งนี้
การรับรู้และสติไม่มีการเปลี่ยนแปลง





โปลิโอ (Poliomyelitis)

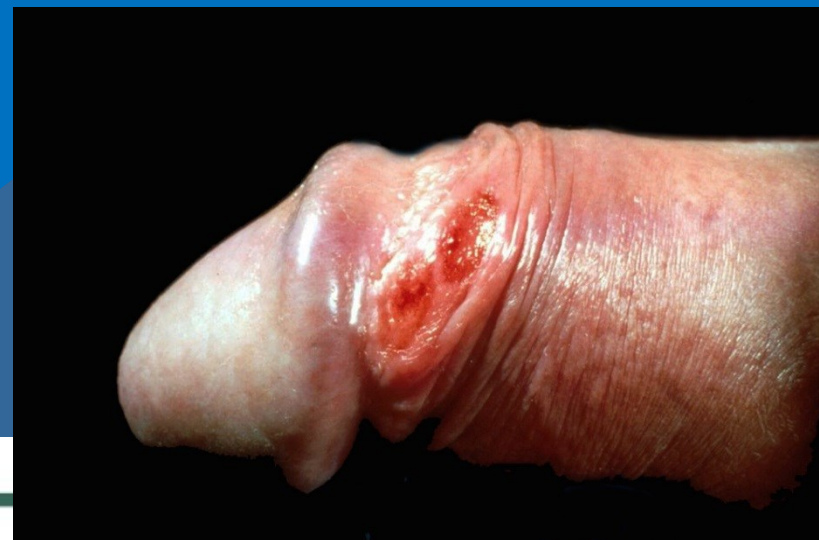


มีอาการกล้ามเนื้ออ่อน
ปวกเปียกแบบเฉียบพลันของแขนหรือ
ขาตั้งแต่หนึ่งข้างขึ้นไป โดยไม่ได้สูญเสีย
ในส่วนของการรู้สึก และมีอาการไข้ใน
ขณะที่เริ่มมีอัมพาต ซึ่งอาการอัมพาตที่
เกิดขึ้นบริเวณแขนทั้งสองข้างหรือขาทั้ง
สองข้างจะไม่เท่ากัน เว้นแต่ในรายที่มี
อาการขั้นรุนแรง



แผลริมอ่อน (Chancroid)

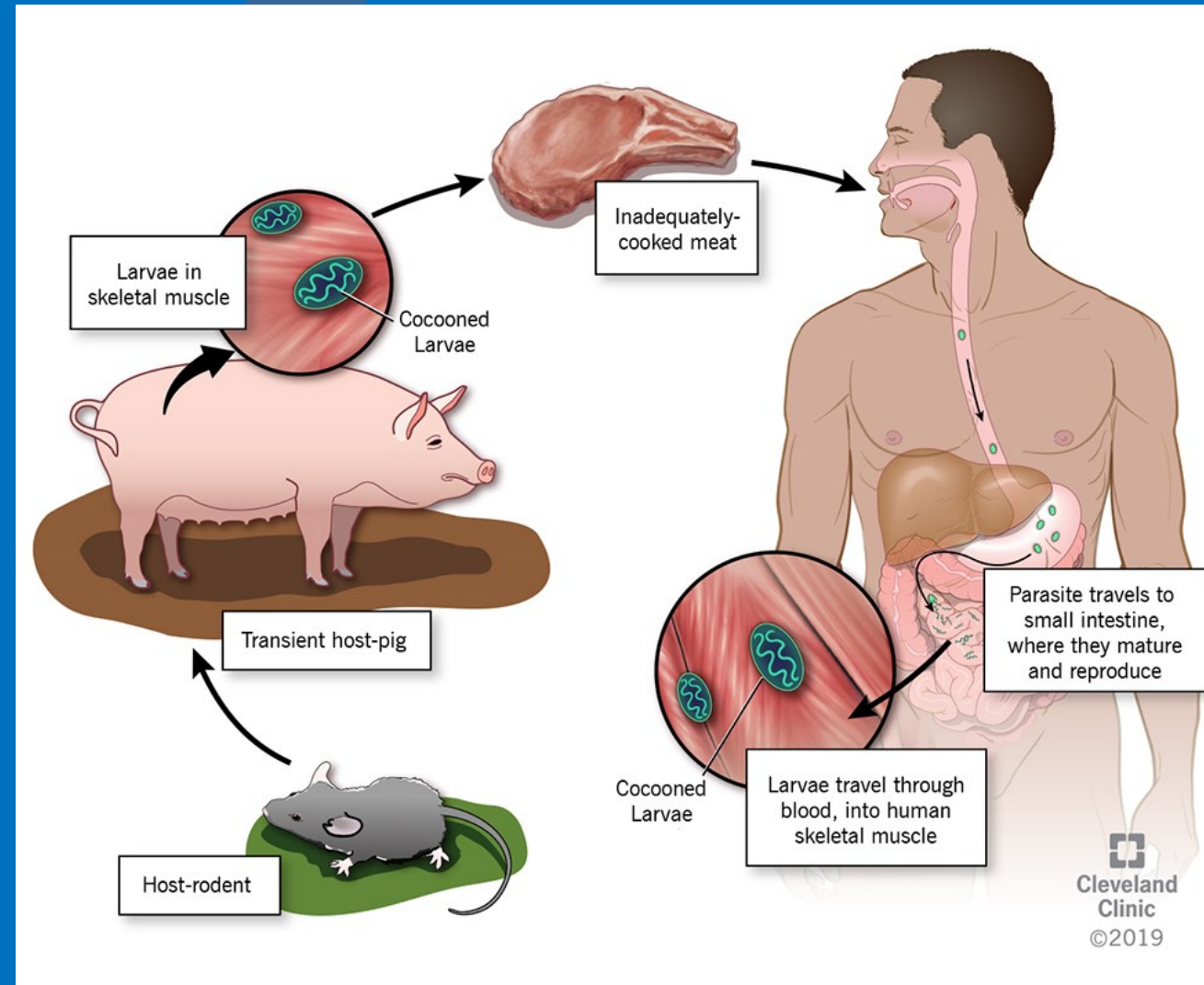
มีอาการเป็นแผลบริเวณอวัยวะเพศ
เริ่มต้นด้วยตุ่มแดงลูกกลมเป็นตุ่มหนอง
และมักแตกเป็นแผล อาจมีแผลเดี่ยวหรือ
หลายแผล ลักษณะของแผลจะมีขอบนูน
ก้นแผลมีเศษเนื้ออยู่ยี่สิบเหลือง หากสัมผัส
จะรู้สึกเจ็บ อาจพบต่อมน้ำเหลืองบริเวณ
ขาหนีบบวมโต หรืออักเสบเป็นฝีร่วมด้วย





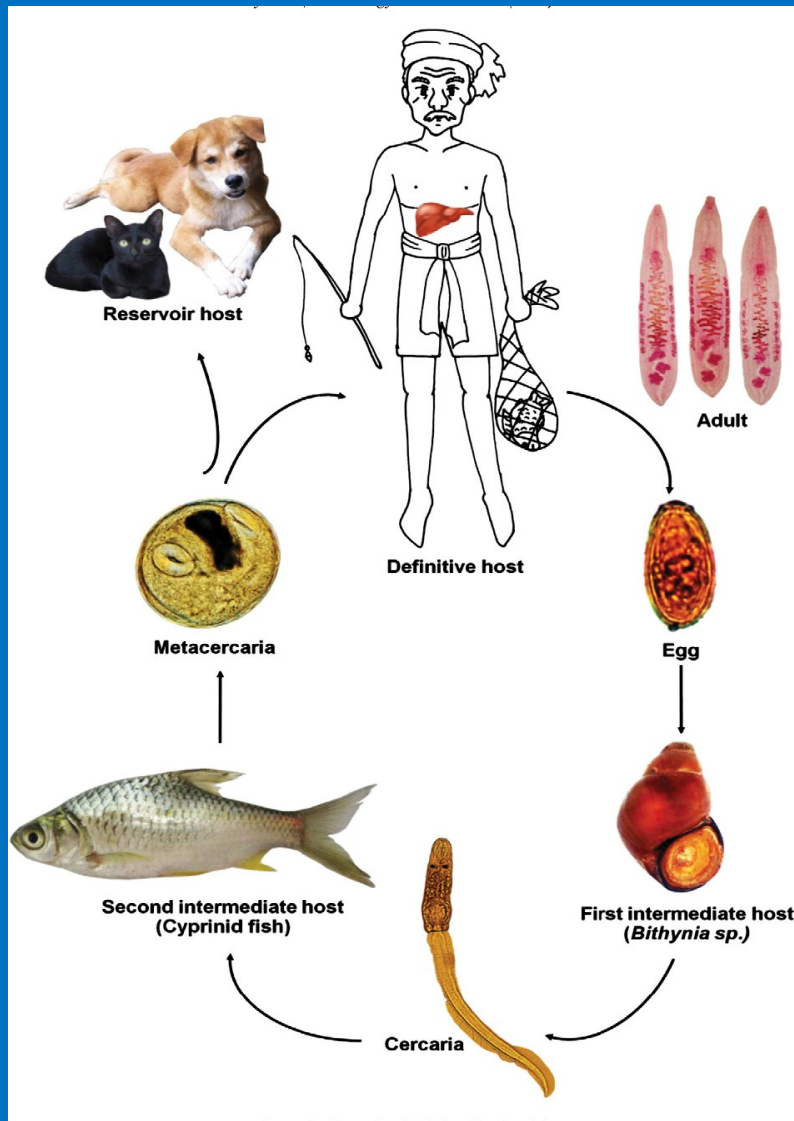
พยาธิทริคิเนลลา (Trichinosis)

มีอาการไข้ คลื่นไส้ อาเจียน
ท้องเสีย ปวดกล้ามเนื้อเปลือกตา หรือ
ใบหน้า ร่างกาย และเท้าบวม





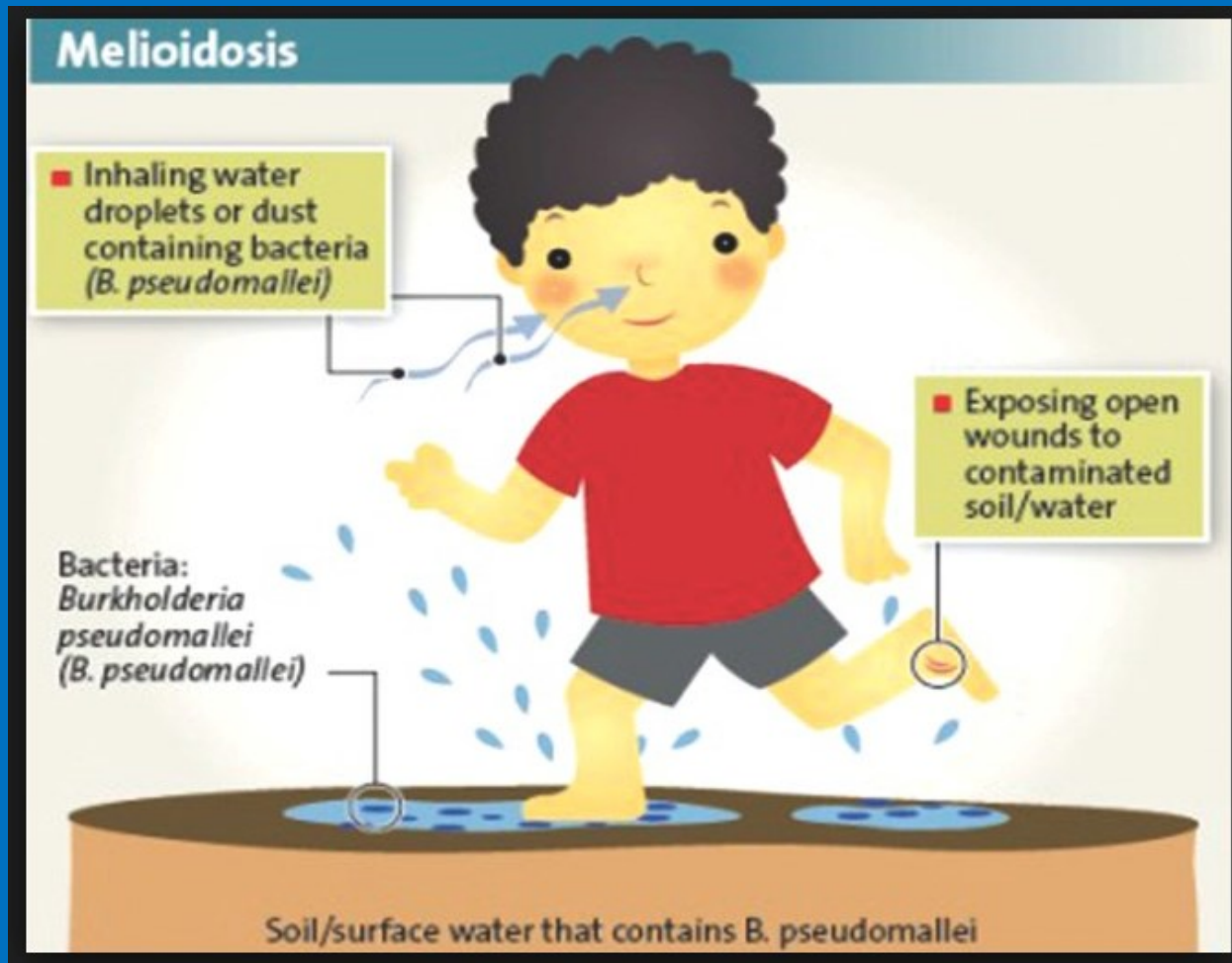
พยาธิใบไม้ตับ (Liver fluke)



มีอาการแน่นท้อง จุกแน่นใต้ลิ้นปี่ และไตชายโครงด้านขวาหรือทั้งสองข้าง รู้สึกอ่อนบริเวณท้องร่วมกับอาการเบื่ออาหาร น้ำหนักลด ท้องอืด ท้องเฟ้อ อ่อนเพลีย ตรวจร่างกายพบตับโต มีไข้สูง ตัวเหลือง ตาเหลือง ปัสสาวะมีสีเข้ม อุจจาระสีซีด ค้นตามตัว ซึ่งวินิจฉัยได้โดยการตรวจพบไข่พยาธิใบไม้ตับในอุจจาระ



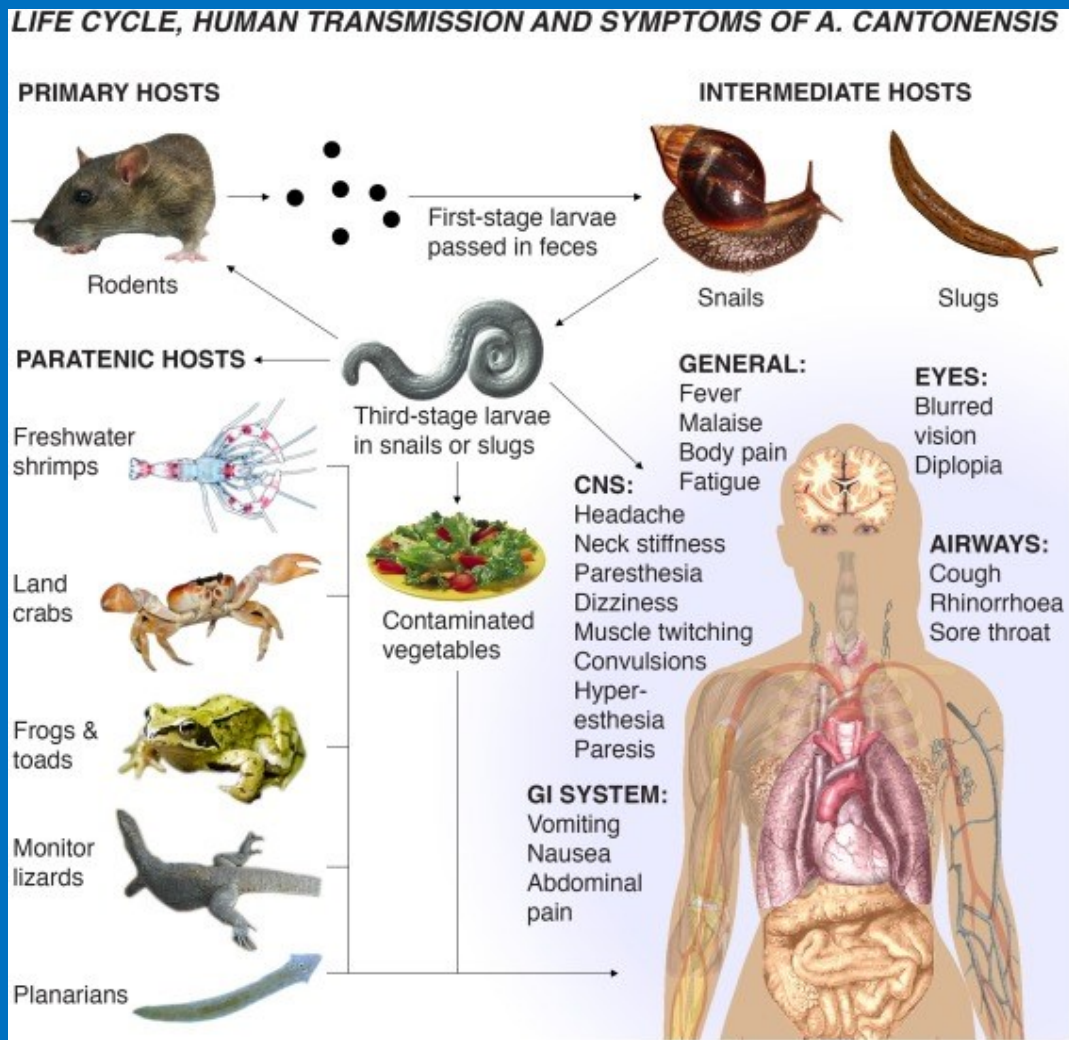
เมลิโออยโดสิส (Meliodosis)



มีอาการไข้สูง และอวัยวะต่าง ๆ อาจมีอาการอักเสบ เช่น ปอดอักเสบ ข้อกระดูกอักเสบ หรือมีฝีในปอด ฝีที่ต่อมน้ำเหลืองต่าง ๆ ฝีตามผิวหนัง หรือฝีในตับหรือม้ามร่วมด้วย โดยไม่พบเชื้อก่อโรคชนิดอื่น ๆ กรณีที่มีอาการรุนแรง อาจมีอาการช็อก หรืออาการของภาวะติดเชื้อในกระแสโลหิต



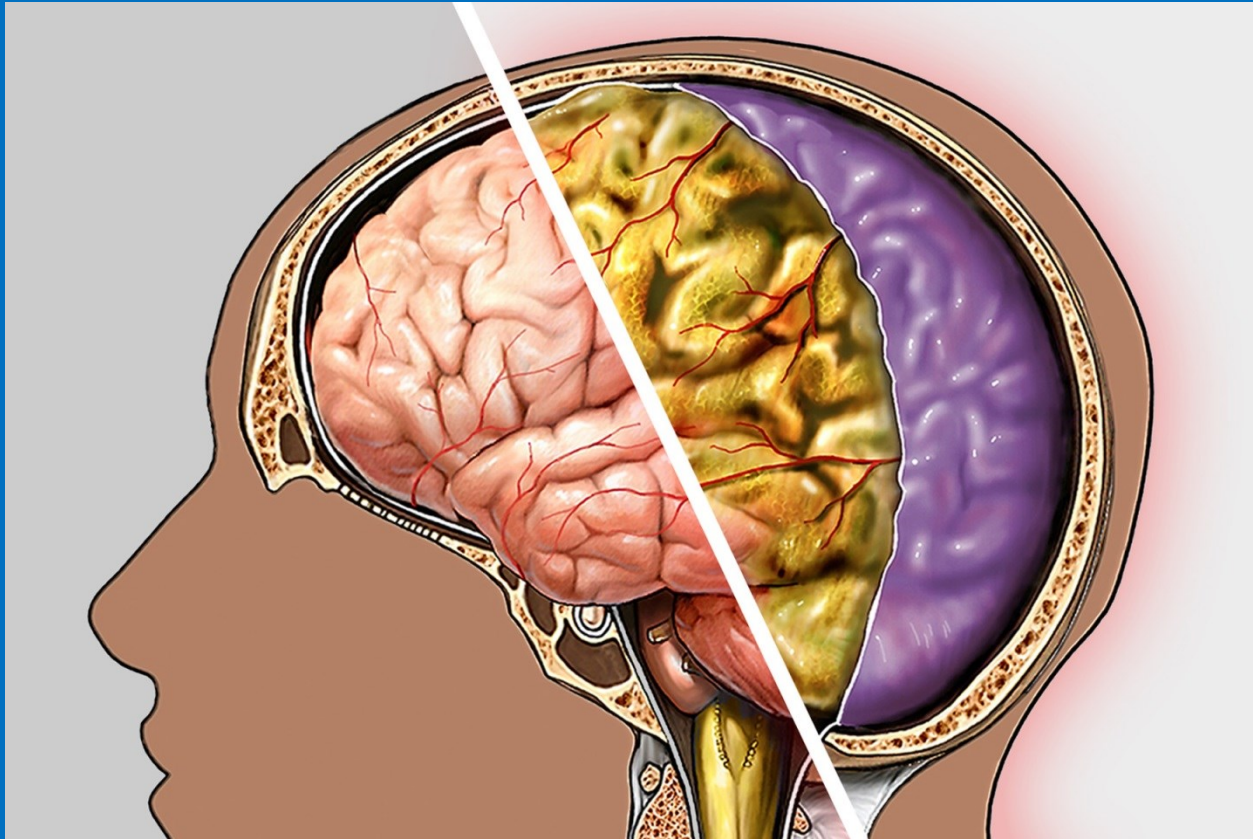
เยื่อหุ้มสมองอักเสบจากพยาธิ (Eosinophilic meningitis)



มีอาการปวดท้อง คลื่นไส้ อาเจียน และมีอาการปวดศีรษะเล็กน้อยในช่วงระยะเวลา 2-3 วัน ซึ่งอาการปวดจะกำเริบมากขึ้น อย่างเฉียบพลัน สายตาเลื่อม หลังและคอแข็ง ชีพ หมดสติ ผิวหนังชา แขนและขาอ่อนแรง ใบหน้าและกล้ามเนื้อตาเป็นอัมพาต



เยื่อหุ้มสมองอักเสบไม่ระบุเชื้อสาเหตุ (Unspecified meningitis)



มีอาการไข้ ปวดศีรษะ อาเจียน และซึม ต่อมาอาจมีอาการชักร่วมด้วย เมื่อตรวจร่างกายขณะมีอาการไข้ ระดับความรู้สึกตัวอาจปกติจนถึงภาวะที่ผู้ป่วยไม่รู้สึกรู้สีกตัว และมีอาการระคายเคืองของเยื่อหุ้มสมอง



เริ่มของอวัยวะสืบพันธุ์และทวารหนัก (Anogenital Herpes)

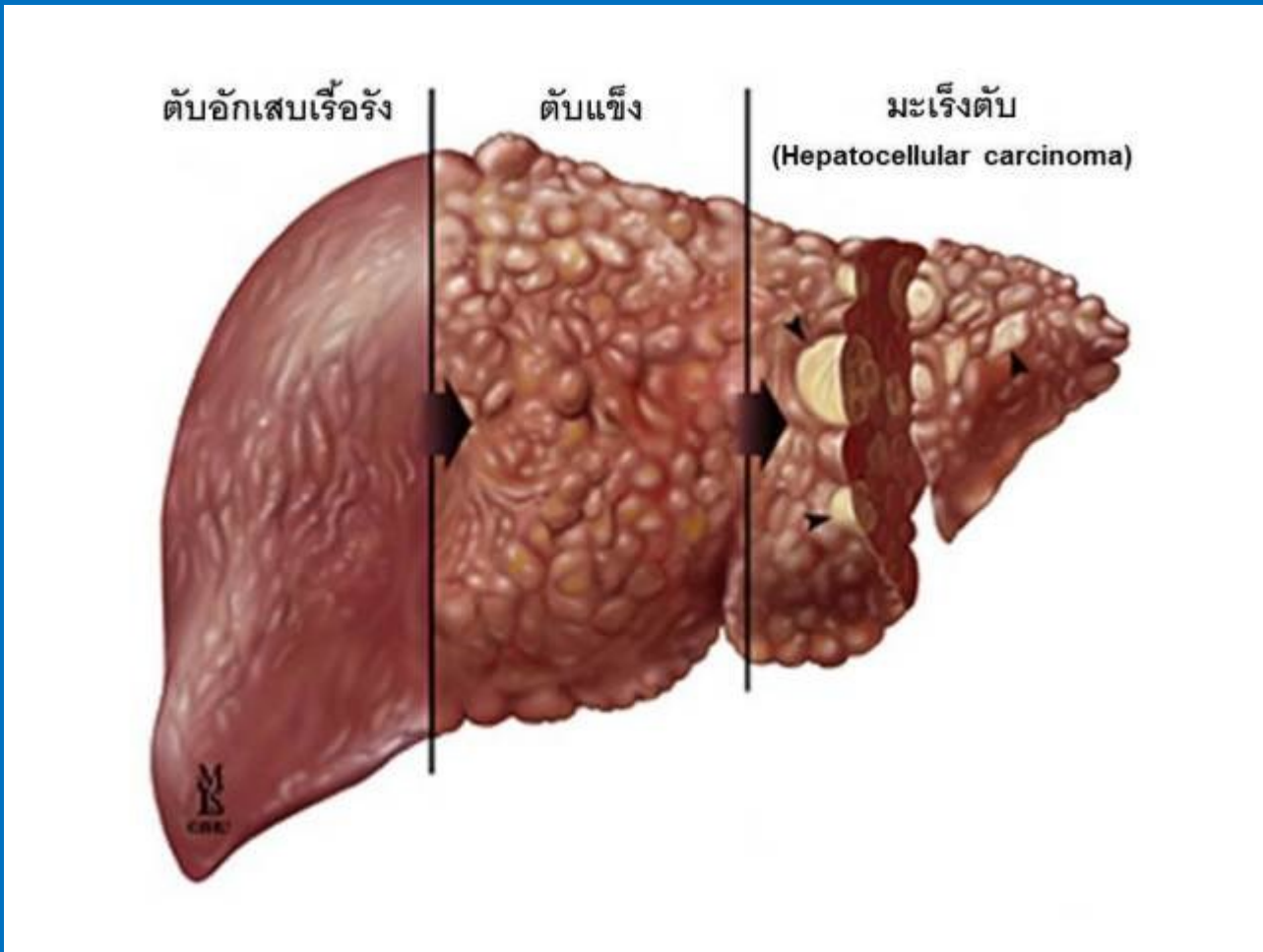
มีอาการแสบ คัน มีตุ่มน้ำใส
ปรากฏอยู่เป็นกลุ่ม ต่อมาตุ่มแตกเป็นแผล
มักมีรอยโรคหลายแห่ง แผลหายช้า ถ้า
เป็นการเกิดโรคซ้ำแผลมักจะตกสะเก็ด
หายได้เองภายใน 1-2 สัปดาห์ บริเวณที่
พบบ่อย ได้แก่ อวัยวะเพศชายและหญิง
ปากช่องคลอด ปากมดลูก หรือทวารหนัก

Genital herpes





โรคตับอักเสบจากเชื้อไวรัส



โรคตับอักเสบจากเชื้อไวรัส (Viral hepatitis A, B, C, D and E) มีอาการไข้เฉียบพลัน ครั่นเนื้อครั่นตัว คลื่นไส้ อาเจียน ท้องอืด และจุกแน่นบริเวณใต้ชายโครงขวา ต่อมาจะมีปัสสาวะสีเข้ม ร่างกายและตาเหลือง ตรวจพบเชื้อไวรัสตับอักเสบ



โรคตาแดงจากไวรัส (Viral conjunctivitis)

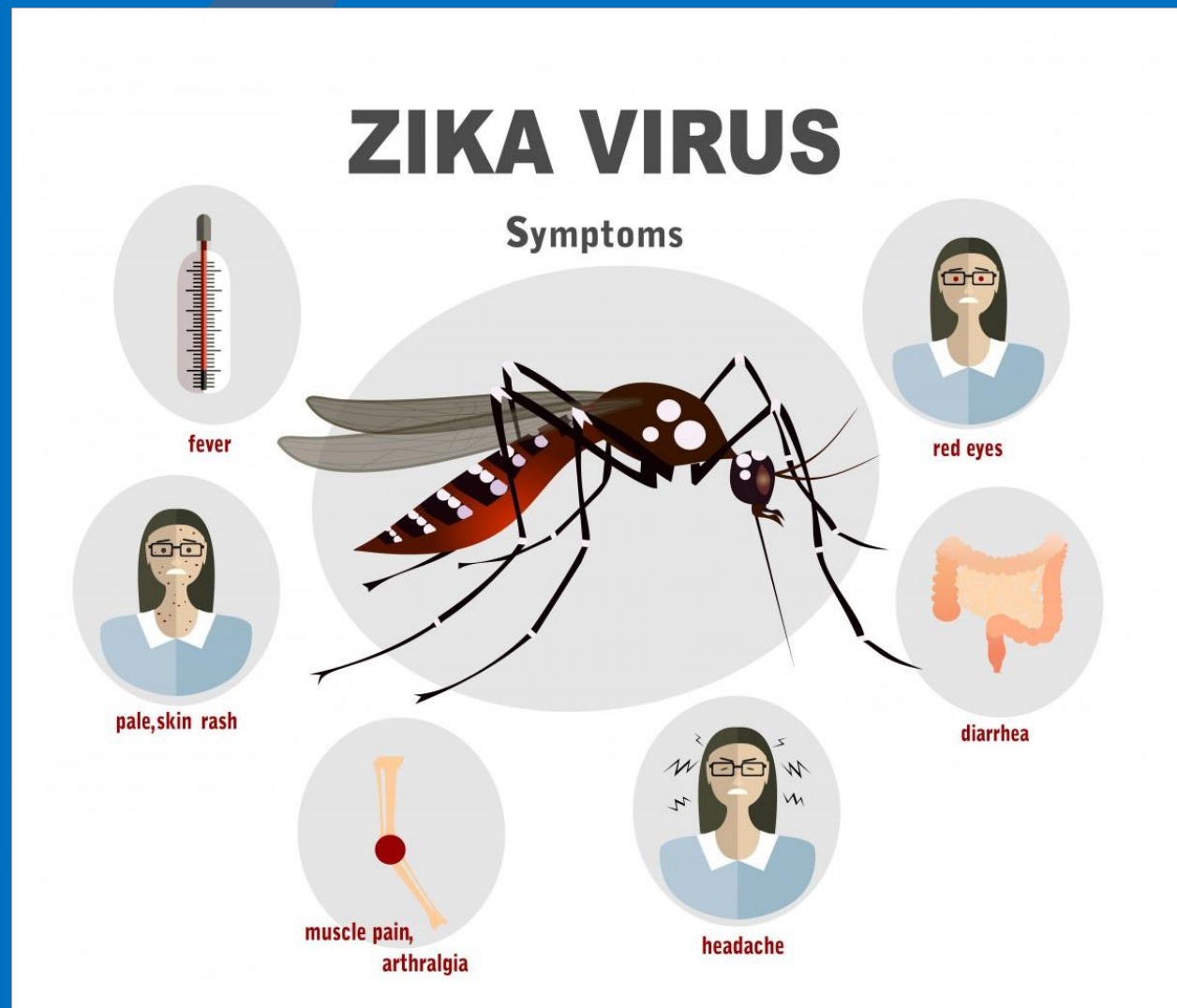
มีอาการปวดตา เยื่อบุตาอักเสบ
และ มีอาการเลือดออกใต้เยื่อบุตา ซึ่ง
อาการเลือดออกจะทุเลาลงภายใน 7-
12 วัน อาจพบอาการแทรกซ้อนทาง
ระบบประสาท ทำให้มีอาการ
กล้ามเนื้ออ่อนแรงแบบปวกเปียกได้





โรคติดเชื้อไวรัสซิกา (Zika virus disease)

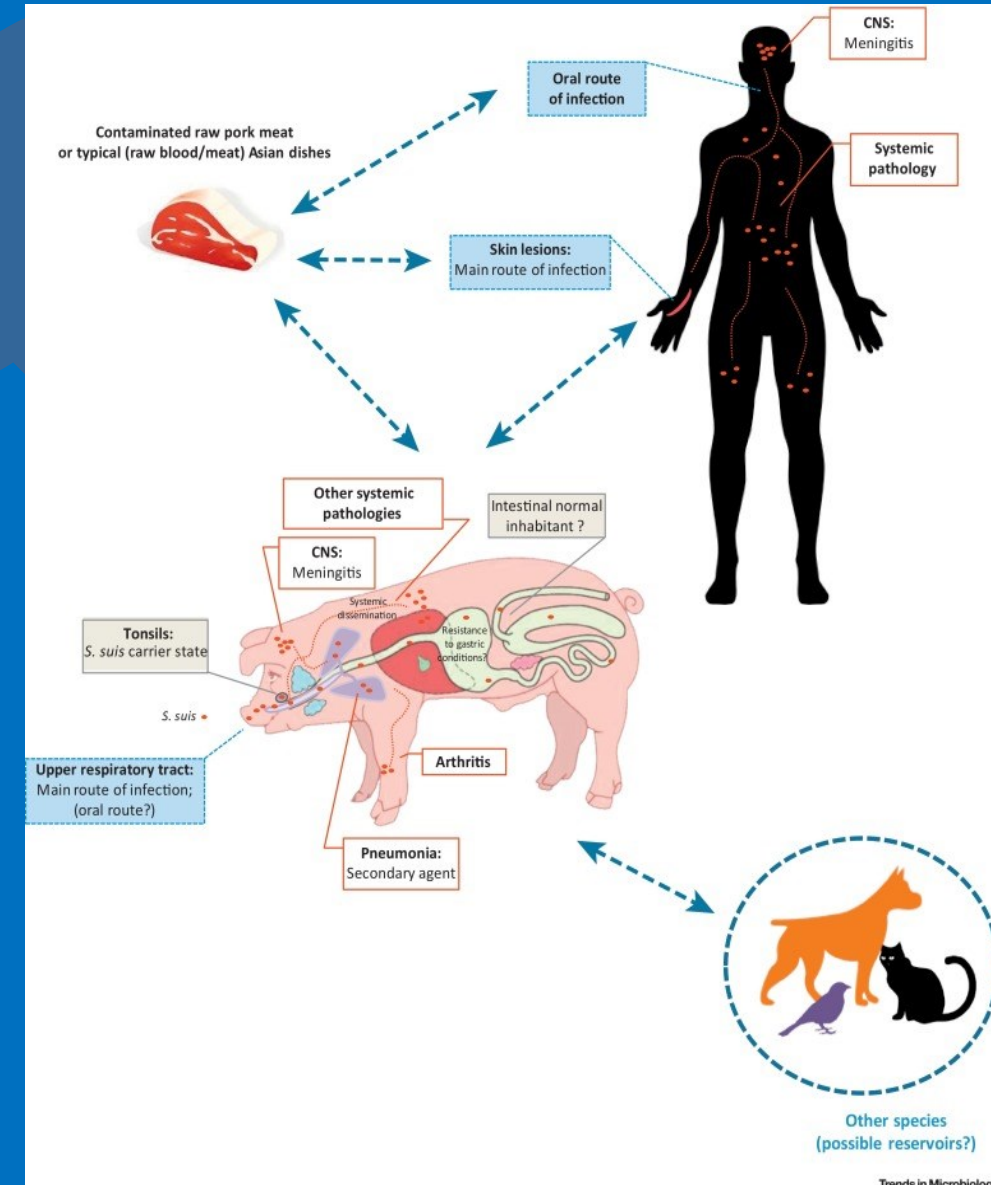
มีอาการไข้ ปวดข้อ ปวดกล้ามเนื้อ
ปวดศีรษะ ตาแดง บางกรณีอาจมีผื่น
แดงขึ้นตามร่างกาย





โรคติดเชื้อสเตรปโตคอคคัสซูอิส (*Streptococcus suis* infection)

มีอาการของเยื่อหุ้มสมองอักเสบ เช่น ไข้ ปวดศีรษะ คอแข็ง อาเจียน กล้ามเนื้อ สับสน และอาจจะสูญเสียการได้ยิน จนถึงขั้นหูหนวกถาวร มีอาการเวียนศีรษะ ช้ออักเสบ หรือเนื้อเยื่อใต้ผิวหนังอักเสบ





โรคเท้าช้าง (Elephantiasis Lymphatic Filariasis)

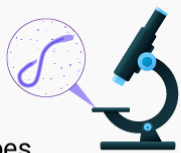
LYMPHATIC FILARIASIS



DISEASE

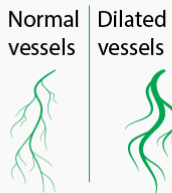
Infection

Filarial parasites spread by mosquitoes



Disease

Impairs function of lymphatic vessels



856 Million people



- 6.7 billion treatments delivered (2000-2016)
- 499 million people no longer require treatment
- Prevented or cured more than 97 million cases
- US\$ 100 billion averted lifetime economic loss

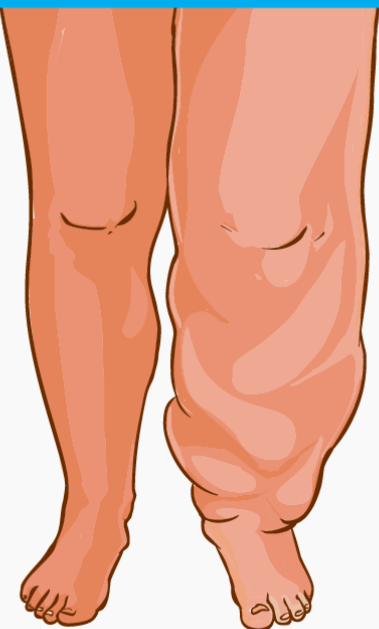
ELIMINATION

Large-scale treatment of all at-risk populations can stop spread of infection



Vector control can supplement impact of large-scale treatment

Morbidity management & disability prevention to alleviate suffering due to disease



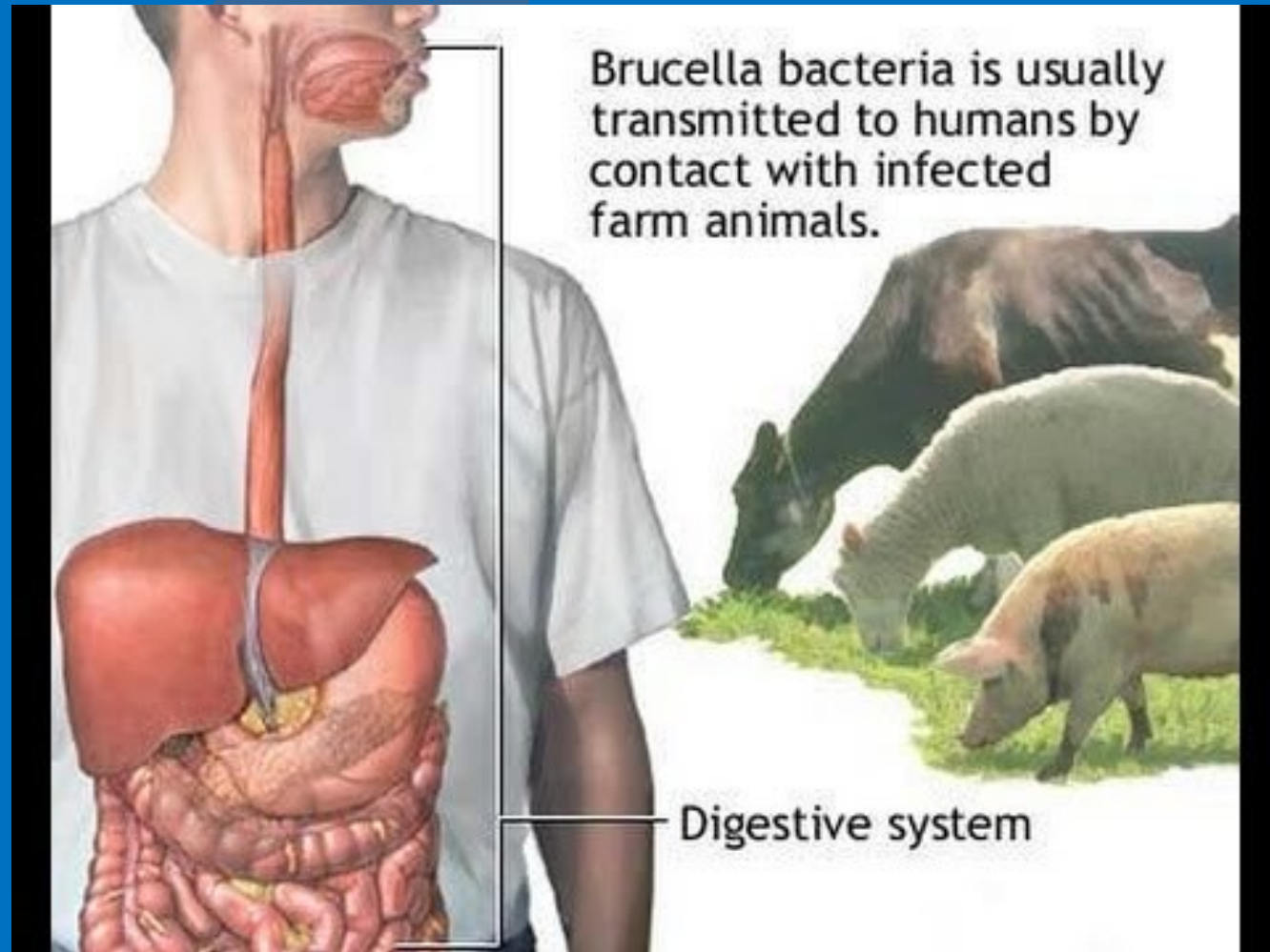
Lymphatic Filariasis eliminated as a public health problem in 10 countries

มีอาการไข้ ปวดเมื่อยตามร่างกาย
 ปวดบวมแดงร้อนบริเวณต่อมและ
 ทางเดินน้ำเหลือง ซึ่งอาการจะเกิดขึ้น
 ทันทีและหายไปภายในระยะเวลา 2-3
 วัน กรณีที่มีอาการเรื้อรังนั้นอาการจะ
 กาวีบอย่างช้า ๆ หรือมีการอุดตันของ
 ทางเดินน้ำเหลือง



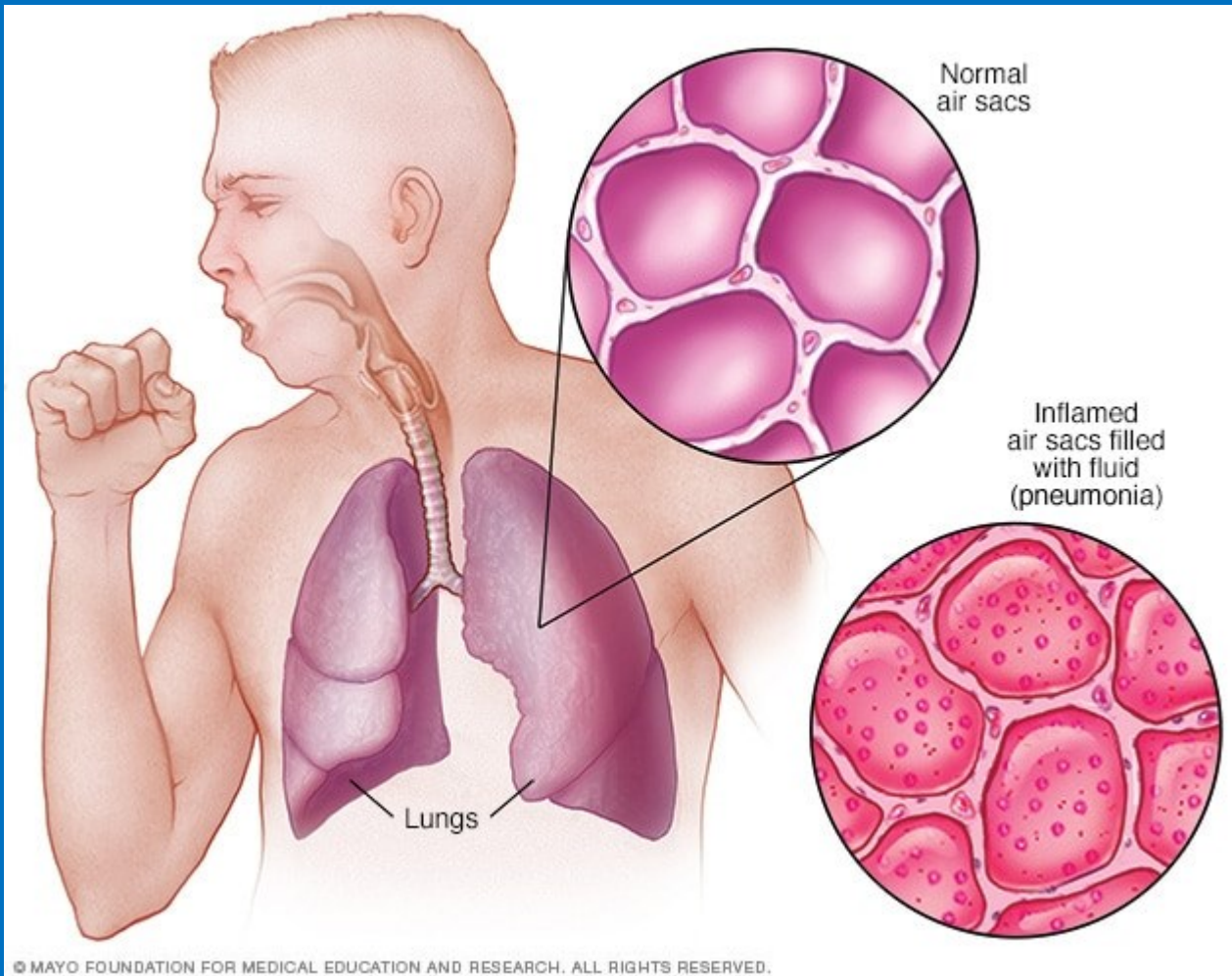
โรค布鲁塞尔洛西斯 (Brucellosis)

มีอาการไข้สูงและต่ำสลับกัน
หนาวสั่น มีเหงื่อออกมากในเวลา
กลางคืน ปวดเมื่อยตามข้อและ
กล้ามเนื้อ ร่างกายอ่อนเพลีย เบื่อ
อาหาร และตัวเหลืองซีด





โรคปอดอักเสบ (Pneumonitis หรือ Pneumonia)

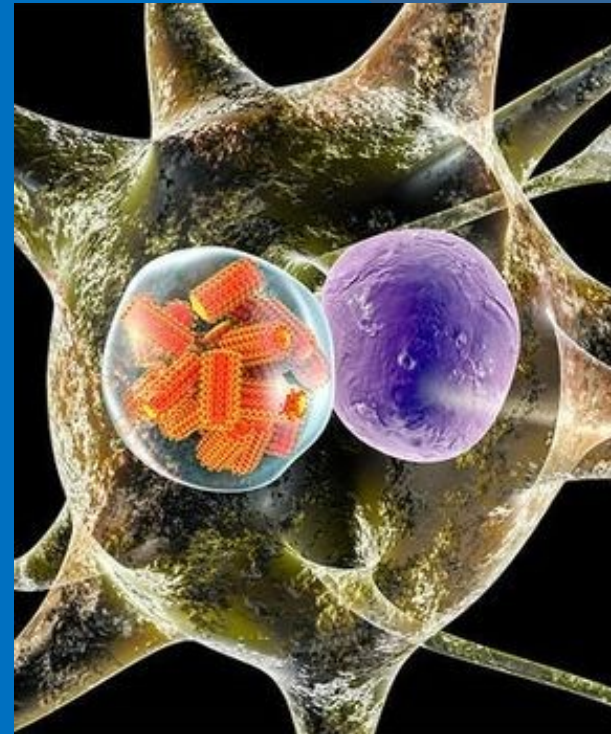


มีอาการไข้ และอาจมีอาการปวด
กล้ามเนื้อ ไอ และหายใจติดปกติร่วม
ด้วย ร่วมกับมีประวัติเป็นโรคในบุคลากร
ทางการแพทย์และสาธารณสุข



โรคพิษสุนัขบ้า (Rabies)

มีอาการไข้ ปวดศีรษะ ร่างกาย
อ่อนเพลีย คลื่นไส้ อาเจียน ปวดเมื่อย
กล้ามเนื้อ ชาและเจ็บเสี้ยวบริเวณแผลที่
ถูกสัตว์กัดรวมทั้งบริเวณใกล้เคียง และคัน
อย่างรุนแรงที่แผลและบางส่วนหรือทั่ว
ร่างกาย





โรคมือเท้าปาก (Hand Foot and Mouth disease)

มีตุ่มใส หรือแผลร้อนในเกิดขึ้น
หลายแผลในปาก และมีอาการเจ็บ มีผื่น
แดงหรือตุ่มใส ขนาดเล็กที่บริเวณฝ่ามือ
นิ้วมือ ฝ่าเท้า หรือก้น และมีอาการไข้
เป็นระยะเวลา 5-7 วัน





โรคเรื้อน (Leprosy)

มีอาการผิวหนังเป็นวงต่างซึ่งมีสีจางกว่าสีผิวปกติหรือสีแดง หรือนูนหนาแดง เป็นตุ่มผื่นหรือแผ่น ซึ่งซาหยิกไม่เจ็บ หรือแห้งเหี่ยวไม่ออก และขนร่วง หากไม่รีบรักษาอาจเกิดความพิการบริเวณมือและเท้า และเป็นแผลเรื้อรัง





โรคไลชมาเนีย (Leishmaniasis)

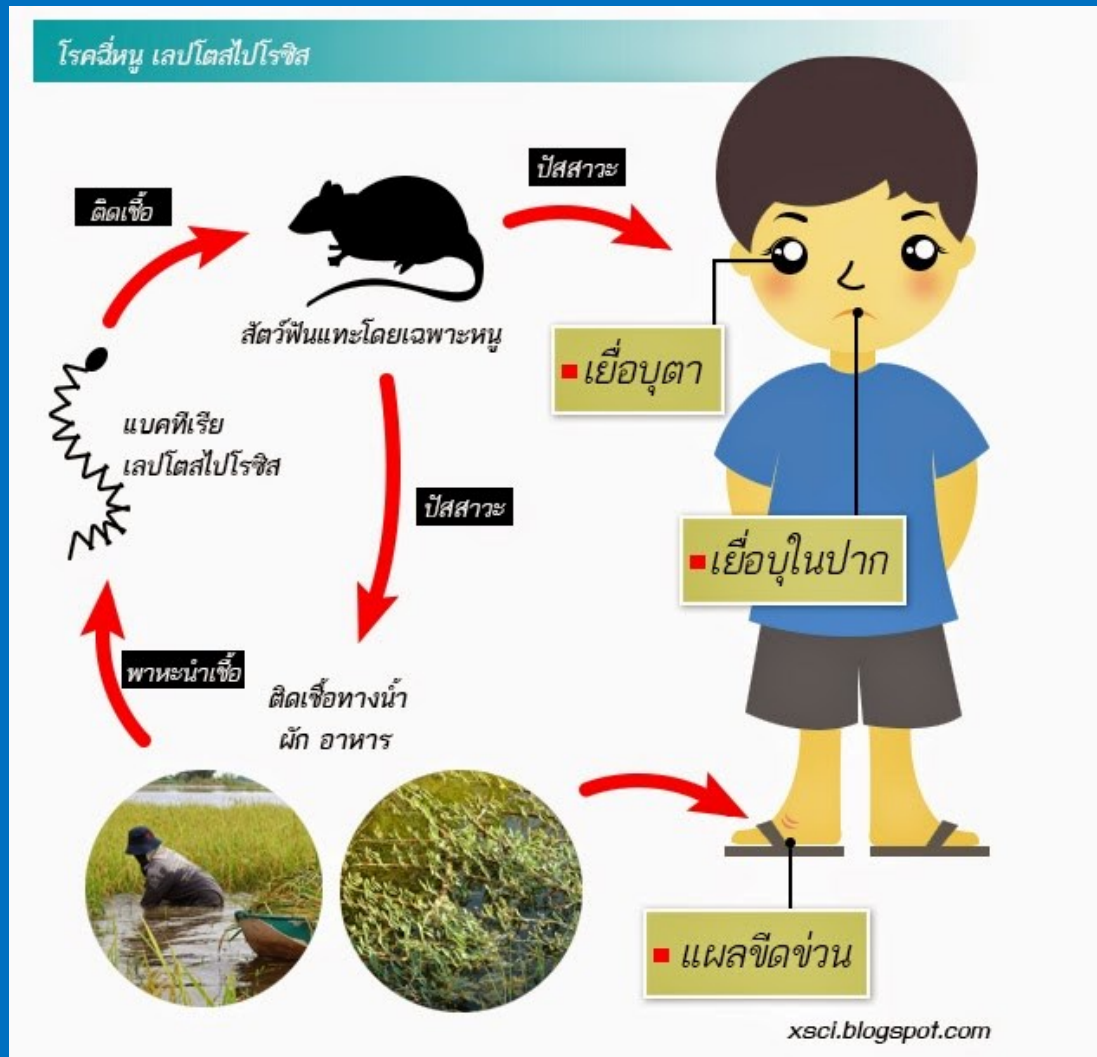


เป็นแผลเรื้อรังตามผิวหนังในบริเวณที่
ถูกรื้อนฝอยทรายกัด

ซึ่งรอยโรคอาจจะปรากฏให้เห็นบน
ผิวหนังภายในระยะเวลา 2-4 วัน มีตุ่มหรือ
แผลเกิดขึ้นเพียงแห่งเดียวหรือหลายแห่ง
ซึ่งรอยโรคจะเริ่มต้นมีตุ่มเล็กแดงกลมแข็ง
ภายหลังจะมีขนาดใหญ่ขึ้น มีสะเก็ด
น้ำเหลืองปกคลุม



โรคเลปโตสไปโรสิส (Leptospirosis)



มีอาการไข้สูง หนาวสั่น ปวดกล้ามเนื้ออย่างรุนแรง โดยเฉพาะบริเวณขาและน่อง ตาแดง และไอแห้งหรือไอมีเสมหะปนเลือด บางกรณีอาจมีอาการทางระบบประสาท เช่น ปวดศีรษะชนิดรุนแรง คอแข็ง สติการรับรู้เปลี่ยนแปลง เป็นต้น



โรคสครับไทฟัส (Scrub typhus)

มีอาการไข้เฉียบพลัน
ปวดศีรษะ ปวดเมื่อย ตาม
ร่างกาย ปวดกระบอกตา ตา
แดง ต่อม้ำเหลืองโตและเจ็บ
อาจมีอาการไอแห้ง อาจมีผื่น
นูนแดง ซึ่งจะหายภายใน 2-3
วัน และแผลมีลักษณะคล้าย
ถูกบุหรี่จี้ในบริเวณใต้ร่มผ้า

P.Diagnostic Company limited

โรคสครับไทฟัส

โรคไขรากลากสาดใหญ่

การรักษา
การรักษา Scrub Typhus
แพทย์จะใช้ยาปฏิชีวนะ ตามอาการของผู้ป่วย

อาการ
ปวดศีรษะ ไข้สูง หนาวสั่น ไอ
จากรอย ไข้สูง หนาวสั่น ไอ
จากรอย ปวดท้อง มีผื่น

สาเหตุ
สาเหตุของ Scrub Typhus เกิดจากการติดเชื้อแบคทีเรียในกลุ่ม ริคเก็ตเซีย (Rickettsia) ชื่อว่า โอเรียนเทีย ซูซูกามูชิ (Orientia Tsutsugamushi) โดยมีตัวไรอ่อน (Chigger) เป็นพาหะนำเชืวดังกล่าวมาสู่คน

ภาวะแทรกซ้อนที่อาจเกิดขึ้นจากโรค
โรคตับอักเสบ ปอดอักเสบ กล้ามเนื้อ เยื่อหุ้มสมอง แขนงตัวของกอนเลือด หัวใจอักเสบ ตับสมองอักเสบ กระจายไปทั่วร่างกาย

การป้องกันโรค
แต่งกายมิดชิด ใช้ยากันแมลง หลีกเลี่ยงพื้นที่รบกวน



โรคสุกใส หรืออีสุกอีใส (Varicella, Chickenpox)



มีอาการไข้ต่ำ มีผื่นทั้งชนิดนูนแดง และตุ่มใส ซึ่งเกิดขึ้นพร้อมกันทั่วร่างกาย แต่จะตกสะเก็ดไม่พร้อมกัน ลักษณะของผื่นมักขึ้นเป็นกลุ่ม และมีตุ่มใสขึ้นตามร่างกาย โดยมีลักษณะของน้ำในตุ่มใสอาจจะใสหรือขุ่นก็ได้



โรคอัมพาตกล้ามเนื้ออ่อนปวกเปียกเฉียบพลัน (Acute Flaccid Paralysis : AFP)

กรณีที่มีอาการรุนแรงจะมีไข้สูง ปวดศีรษะ เจ็บคอ คลื่นไส้ และท้องเดินหรือท้องผูก ต่อมาอาจมีอาการคอแข็ง หลังแข็ง กล้ามเนื้อแขนและขามีอาการปวดเจ็บ เต็มกระดูก และอ่อนปวกเปียกอย่างเฉียบพลัน

How to Spot Symptoms of

Acute Flaccid Myelitis in Your Child

Acute flaccid myelitis, or AFM, is a rare but serious condition that affects the nervous system.

Symptoms of AFM



Difficulty moving the eyes or drooping eyelids



Facial droop or weakness

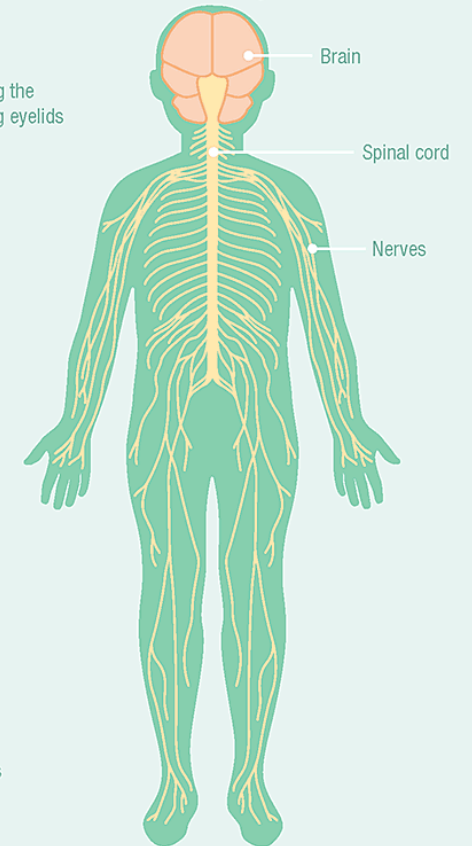


Difficulty with swallowing or slurred speech



Sudden arm or leg weakness

The Nervous System



Seek medical care right away if your child has any of these symptoms.



โรคอุจจาระร่วงเฉียบพลัน (Acute diarrhea)

มีอาการถ่ายอุจจาระเหลวอย่างน้อย 3 ครั้ง หรือถ่ายเป็นน้ำหรือเป็นมูกเลือดอย่างน้อย 1 ครั้ง ภายในระยะเวลา 24 ชั่วโมง และอาจมีอาเจียนหรือมีอาการขาดน้ำร่วมด้วย

ท้องเสีย

คือ อาการถ่ายอุจจาระเหลวผิดปกติ ตั้งแต่ 3 ครั้งขึ้นไป





โรคเอดส์ (Acquired Immunodeficiency Syndrome : AIDS)

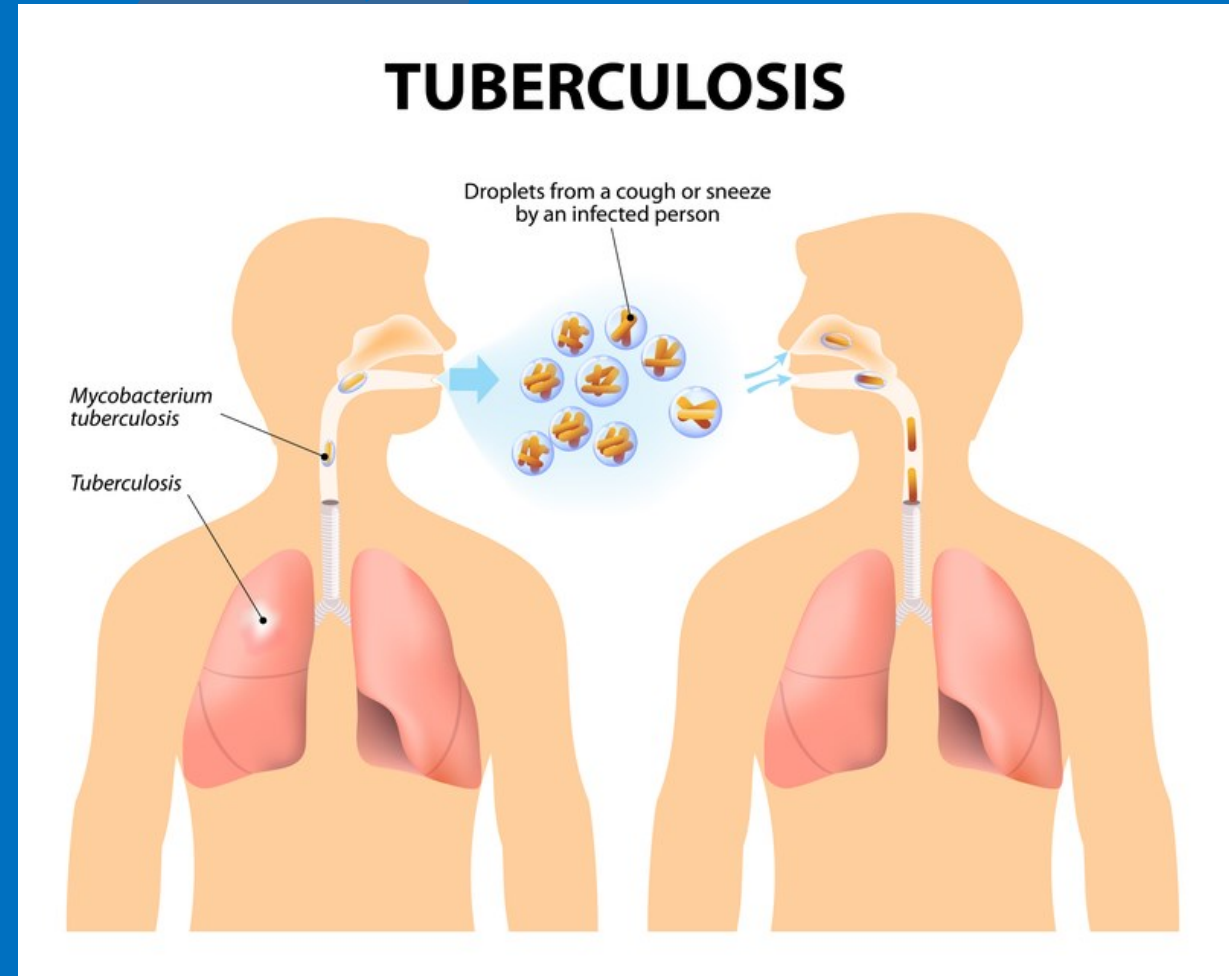


มีภาวะภูมิคุ้มกันของร่างกาย
บกพร่องจนไม่สามารถต่อสู้เชื้อโรค
หรือสิ่งแปลกปลอมต่าง ๆ ที่เข้าสู่
ร่างกาย ทำให้เกิดโรคต่าง ๆ ที่เป็น
อันตรายถึงแก่ชีวิตได้ง่ายกว่าคนปกติ



วัณโรค (Tuberculosis)

มีอาการไอ อ่อนเพลีย มีไข้ต่ำ
ร่างกายจะผอมลง เสียงแหบ เจ็บ
หน้าอก และไอเป็นเลือด อาจเป็นวัณ
โรคที่ปอด เยื่อหุ้มสมอง ต่อม้ำเหลือง
หรือที่อวัยวะอื่นได้





ไวรัสตับอักเสบไม่ระบุเชื้อสาเหตุ (Hepatitis)

อาการไข้เฉียบพลัน ครั่นเนื้อครั่นตัว คลื่นไส้ อาเจียน ท้องอืด และจุกแน่นบริเวณใต้ชายโครงขวา ต่อมาจะมีปัสสาวะสีเข้ม ร่างกาย และตาเหลือง โดยไม่มีประวัติได้รับยาหรือสารพิษที่เป็นสาเหตุของตับอักเสบเฉียบพลัน





หนองใน (Gonorrhea)

ในกรณีผู้ชาย มีถ่ายปัสสาวะบ่อย
ขัดเบา มีหนองในท่อปัสสาวะ ถ้าเป็น
มากลูกอัณฑะจะบวมโต และเจ็บมาก ใน
กรณีผู้หญิง มีตกขาว ถ่ายปัสสาวะบ่อย
แสบ ขัดเบา มีหนองไหลทางช่องคลอด
และท่อปัสสาวะ หรืออาจไม่มีอาการ ถ้า
เป็นมากปีกมดลูกจะอักเสบ ทำให้รู้สึก
ปวดท้องน้อย

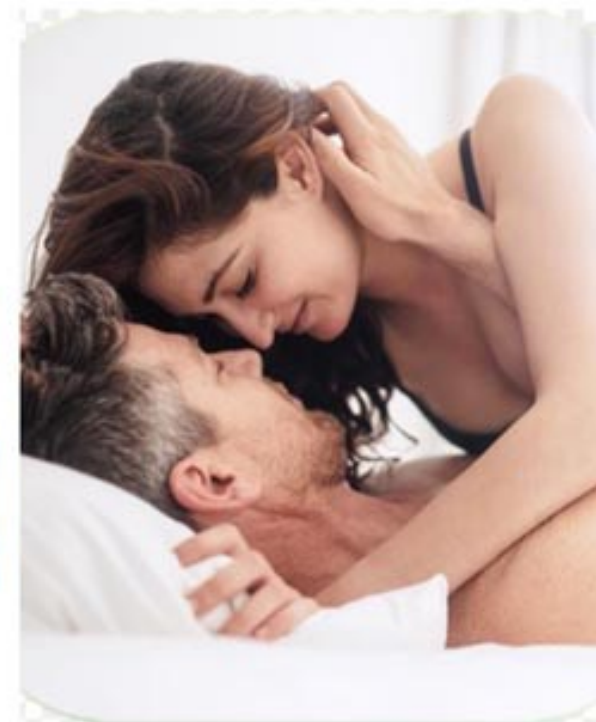
Gonorrhea Signs and symptoms

Abdominal pain
or pain with
intercourse

Vaginal
discharge
or bleeding



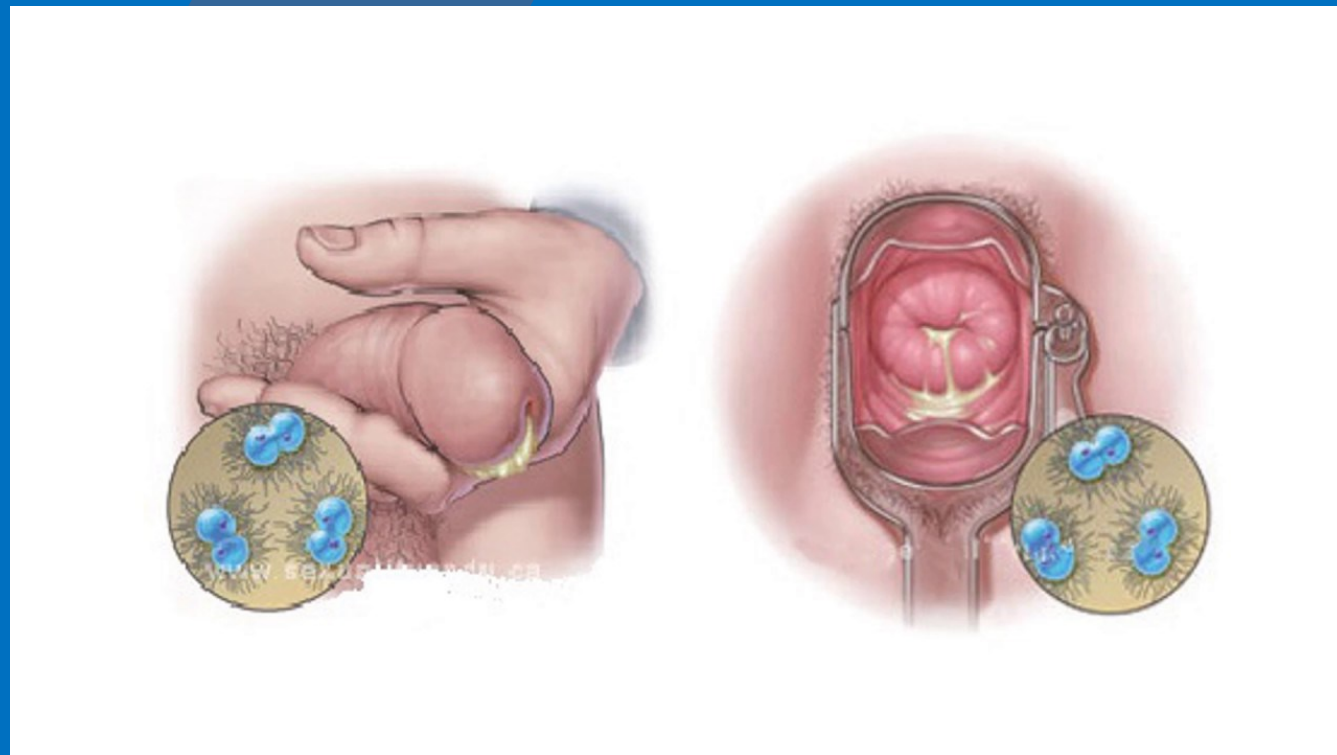
In female





หนองในเทียม (Non Gonococcal Urethritis: NGU)

มีอาการปัสสาวะแสบ ขัดหรือคัน
ในท่อปัสสาวะ ท่อปัสสาวะอักเสบ และ
อาจมีมูกใสหรือขุ่นไหลซึมออกมา ใน
กรณีผู้หญิงส่วนใหญ่ไม่มีอาการ แต่อาจ
มีตกขาวมากกว่าปกติ และคันบริเวณ
ปากช่องคลอด





หูดอวัยวะเพศและทวารหนัก (Condyloma Acuminata หรือ Venereal Warts)

มีอาการพบรอยโรคบริเวณอวัยวะเพศ
ซึ่งมีได้หลายแบบ คือ กรณีหูดหงอนไก่ มี
ลักษณะเป็นติ่งเนื้อสีชมพูงอกบานออก
ทางด้านนอก ดูคล้ายหงอนไก่หรือดอก
กะหล่ำ





อหิวาตกโรค (Cholera)



มีอาการถ่ายเหลวเป็นน้ำ
อย่างมาก อาเจียน ตาโหล ผิวหนัง
เหี่ยวยุบ หรือปัสสาวะน้อยหรือไม่
ปัสสาวะ ถ้าไม่ได้รับการรักษา
ผู้ป่วยจะถึงแก่กรรมได้อย่าง
รวดเร็ว โรคนี้สามารถระบาด
ลูกกลมได้



อาการภายหลังได้รับการสร้างเสริมภูมิคุ้มกันโรค (Adverse Event Following Immunization: AEFI)

มีอาการหรือมีความผิดปกติที่เกิดขึ้น เช่น มีไข้สูง ชัก กล้ามเนื้ออ่อนแรง มีผื่น เป็นต้น ซึ่งเป็นอาการภายหลังที่ได้รับการสร้างเสริมภูมิคุ้มกันโรคภายในระยะเวลา 4 สัปดาห์





อาหารเป็นพิษ (Food poisoning)

มีอาการคลื่นไส้ อาเจียน ปวดท้อง
ท้องเสียไม่รุนแรง ซึ่งอาการเกิดขึ้น
ภายในระยะเวลา 6-24 ชั่วโมงภายหลัง
ได้รับเชื้อแบคทีเรียที่สร้างสารพิษ ใน
กรณีได้รับสารพิษบางชนิดอาจมีอาการ
ทางระบบประสาทร่วมด้วย





ไอกรน (Pertussis)

ในระยะแรก มีน้ำมูก ไอ และอาจ
มีไข้ต่ำ ตาแดง น้ำตาไหล เป็น
ระยะเวลาประมาณ 1-2 สัปดาห์

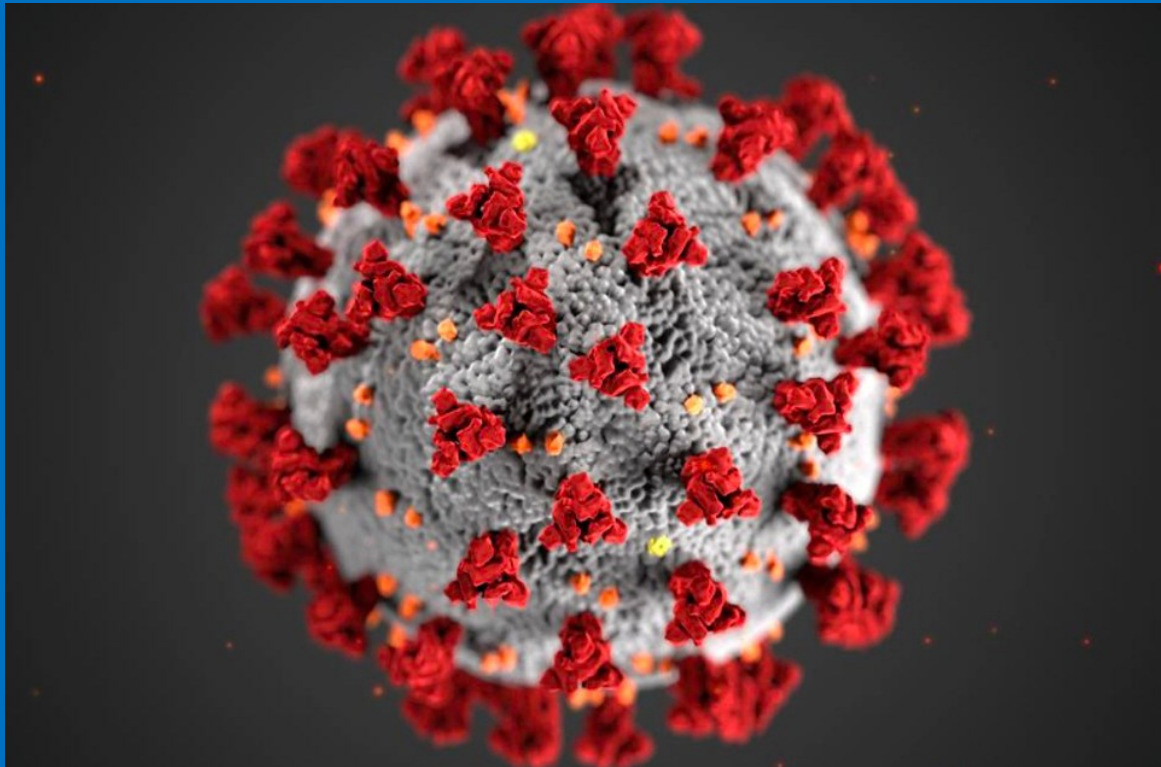
ในระยะที่สอง มีอาการไอมากขึ้น





โรคติดเชื้อไวรัสโคโรนา 2019 หรือโรคโควิด 19

Coronavirus Disease 2019 (COVID -19)



อาการทั่วไปของโรคโควิด 19 พบมากที่สุดคือ ไข้ และ/หรือไอร่วมกับอาการหายใจลำบาก/ติดขัด เจ็บหน้าอก เสียหาย และอ่อนเพลีย อาการที่พบน้อยกว่าแต่อาจมีผลต่อผู้ป่วยบางรายคือปวดเมื่อย คัดจมูก น้ำมูกไหล เจ็บคอ ท้องเสีย ลื่นไม่รับรส จมูกไม่ได้กลิ่น หรือผื่นตามผิวหนัง



Questions

?

?

Answers

?

