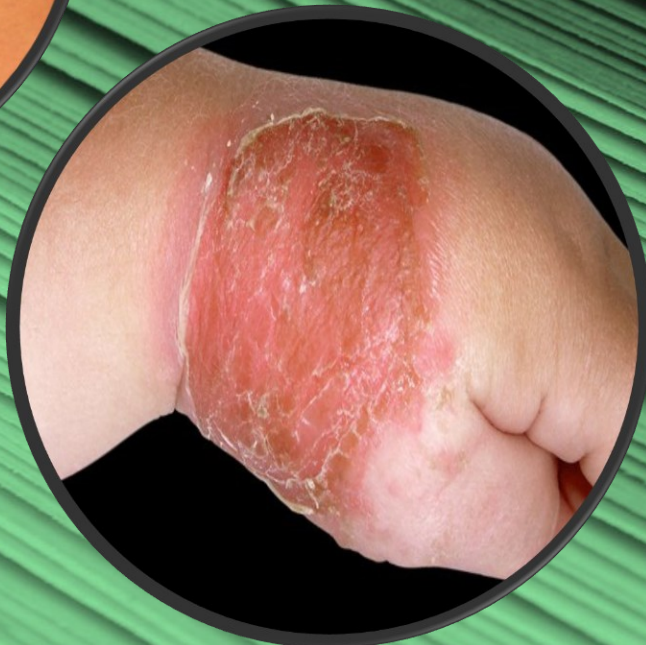




การวินิจฉัยแยกโรคและการรักษาพยาบาลเบื้องต้น
ตามกลุ่มอาการที่พบบ่อยด้านอายุรกรรม ด้านสูติกรรมและนรีเวชกรรม

กลุ่มโรคผิวหนัง

Integumentary system



อาจารย์รณชัย คนบุญ

พยาบาลศาสตรมหาบัณฑิต (การผดุงครรภ์ขั้นสูง)

พยาบาลศาสตรบัณฑิต เกียรตินิยมอันดับ 1

email: ronnachai.kb@bru.ac.th

เบอร์โทรศัพท์ 088-594-6924



หิด (Scabies)

เป็นโรคผิวหนังอักเสบที่เกิดจาก ตัวหิด มักพบเป็นพร้อมกันหลายคนในบ้าน บางครั้งอาจพบระบาดตามวัด โรงเรียน โรงงาน หรือกองทหาร ปัจจัยสำคัญของการระบาดโรคนี้เช่น ความสกปรก ความยากจน และการอยู่แบบแออัด เป็นต้น





สาเหตุ

เกิดจากการติดเชื้อเห็บ สามารถมองเห็นด้วยตาเปล่าเป็นจุดขาว ๆ เล็ก ๆ ที่มีชื่อว่า *Sarcoptes scabiei* ตัวอ่อนมี 6 ขา ตัวแก่มี 8 ขา ตัวเมียเมื่อผสมพันธุ์แล้วจะขุดรูอยู่ใต้ผิวหนังชั้นนอกสุด และวางไข่วันละ 1-3 ฟอง จนวางครบ 25 ฟอง ก็จะตายไป ไข่จะฟักเป็นตัวอ่อนใน 3-4 วัน และอาศัยในรูขุมขน ทำให้มีตุ่มแดงตรงรูขุมขนและมีอาการคัน



อาการ

- ผู้ป่วยจะมีตุ่มน้ำใสและตุ่มหนอง คัน ขึ้นกระจาย มักพบที่ง่ามนิ้วมือ นิ้วเท้า ข้อมือ ข้อศอก รักแร้ รอบหัวนม รอบสะดือ ก้น ข้อเท้า อวัยวะเพศ
- บางรายอาจพบเป็นผื่นนูนแดงคดเคี้ยว ขนาดเท่าเส้นด้าย ยาวประมาณ 2-3 มม.
- บางรายอาจเกาจนมีเชื้อแบคทีเรียอักเสบซ้ำเติมเป็นตุ่มหนองพุพองหรือน้ำเหลืองไหล



ภาวะแทรกซ้อน

- ผู้ป่วยมักเกาจนกลายเป็นแผลพุพอง
- เด็กบางรายอาจคันจนนอนไม่หลับ กินไม่ได้และน้ำหนักลด





การรักษา

1. ใช้เบนซิลเบนโซเอต ชนิด 25% โดยอาบน้ำอุ่น (ใช้ผ้าขนหนู หรือแปรงนุ่มขัดถูด้วยยี่งดี) และเช็ดตัวให้แห้งก่อน แล้วจึงทายาทั่วทุกส่วนของร่างกายนับตั้งแต่คอลงมาโดยตลอด รวมทั้งผิวหนังส่วนที่ปกติด้วยพอครบ 24 ชั่วโมงให้ทาซ้ำอีกครั้ง
2. ถ้ามีตุ่มหนองพุพองหรือมีน้ำเหลืองไหลให้ยาปฏิชีวนะ เช่น ไดคล็อกซาซิลลิน หรืออีริโทรไมซิน อย่างน้อย 10 วัน





ข้อแนะนำ

1. ควรรักษาทุกคนในบ้านที่เป็น หรือสงสัยติดโรคพร้อมกัน
2. เสื้อผ้า ผ้าเช็ดตัว และเครื่องนอนที่ผู้ป่วยใช้ควรถูกให้สะอาด ผึ่งแดดทุกวัน
3. ผู้ป่วยควรตัดเล็บให้สั้น และพยายามอย่าเกาเพราะอาจลามไปที่อื่นได้ง่าย
4. ควรแยกเสื้อผ้า ผ้าเช็ดตัว เครื่องนอนต่างหาก อย่าใช้ปะปนกับผู้อื่น

การป้องกัน

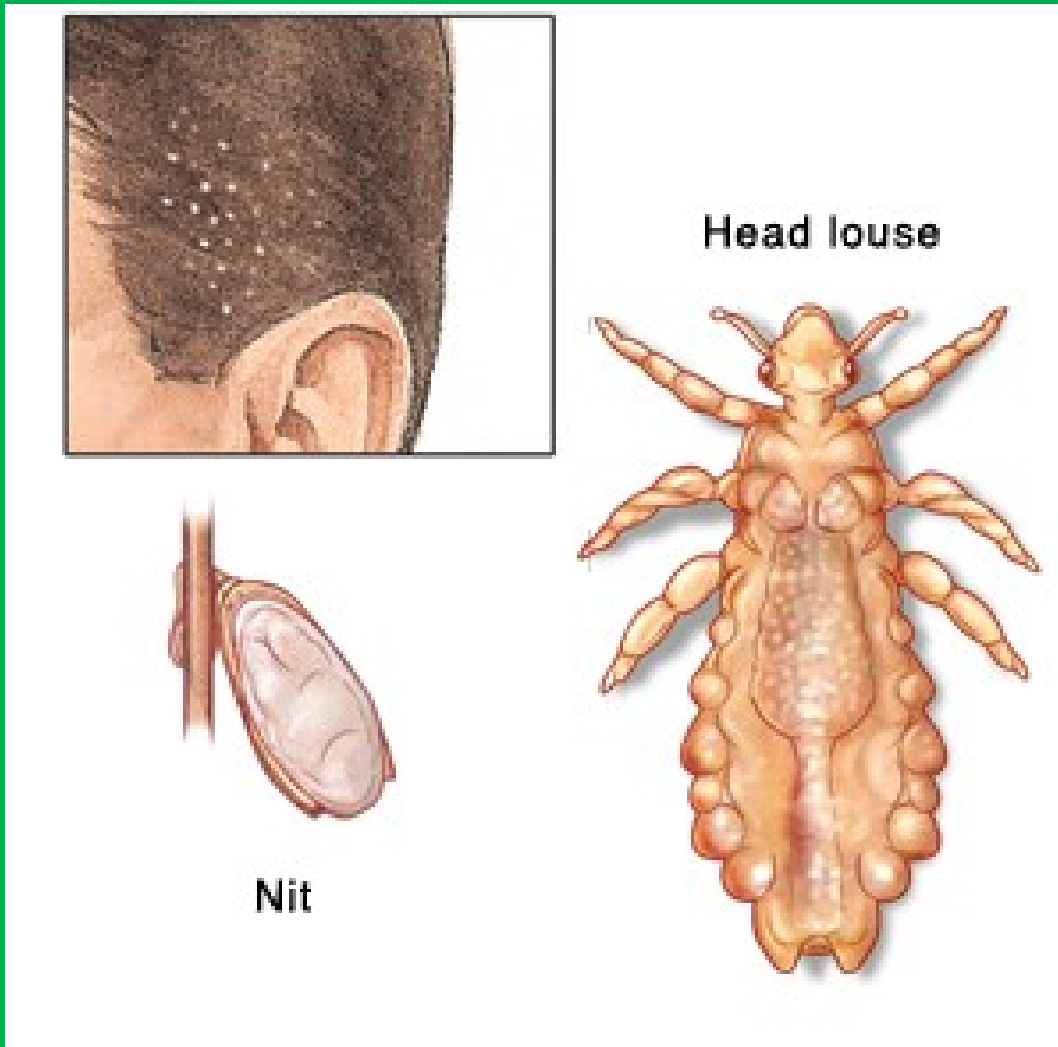
อย่าสัมผัสใกล้ชิด หรือนอนบนเตียงเดียวกันกับผู้ป่วย และอย่าใช้เสื้อผ้า ผ้าเช็ดตัว ร่วมกับผู้อื่น



เหา (Pediculosis capitis/Head louse)



เป็นโรคที่พบได้บ่อยในคนที่ไม่ค่อยรักษาความสะอาด พบมากในเด็กมากกว่าผู้ใหญ่ โดยเฉพาะอย่างยิ่งในหมู่นักเรียนหญิงที่ไว้ผมยาวและไม่ค่อยสระผม



สาเหตุ

เกิดจากตัวเหา (Pediculosis capitis) ติดต่อโดยการสัมผัสใกล้ชิด นอนร่วมกัน หรือใช้แปรงผม หวี หรือหมวกร่วมกันกับผู้ที่ เป็นโรคนี้อุ เหาจะวางไข่ที่โคนผม เมื่อผมยาวขึ้น ไข่เหาจะอยู่ห่างโคนผมออกมาเรื่อยๆ ไข่เหาจะฟักเป็นตัวใน 3-14 วัน



อาการ

คันศีรษะมาก และพบตัวเหาและไข่เหาซึ่งเห็นเป็นจุดขาว ๆ ติดอยู่บริเวณโคนผมและเส้นผม ส่วนใหญ่จะพบที่บริเวณเหนือใบหูและที่ท้ายทอย

ภาวะแทรกซ้อน

บางรายอาจเกาจนมีเชื้อแบคทีเรียอักเสบแทรกซ้อนกลายเป็นตุ่มฝีหรือพุพอง และมีต่อมน้ำเหลืองที่คอโต



การรักษา

1. ใช้ยาฆ่าเหา เช่น เบนซิลเบนโซเอตชนิด 25% ซโลมทั่วศีรษะ โปกผ้าทิ้งไว้ประมาณ 12-20 ชั่วโมง วิธีที่สะดวก คือ ใส่ยาตอนเย็น แล้วทิ้งไว้ค้างคืน หลังจากนั้นสระผมให้สะอาด อีก 1 สัปดาห์ต่อมาควรทำซ้ำอีกครั้ง เพราะ เป็นระยะที่ไข่เหาที่หลงเหลืออยู่

2. ถ้ามีตุ่มผื่นหรือพุพองเกิดขึ้น ควรให้ยา ปฏิชีวนะ เช่น ไดคล็อกซาซิลลิน หรืออีริโทร ไมซินนาน 10 วัน



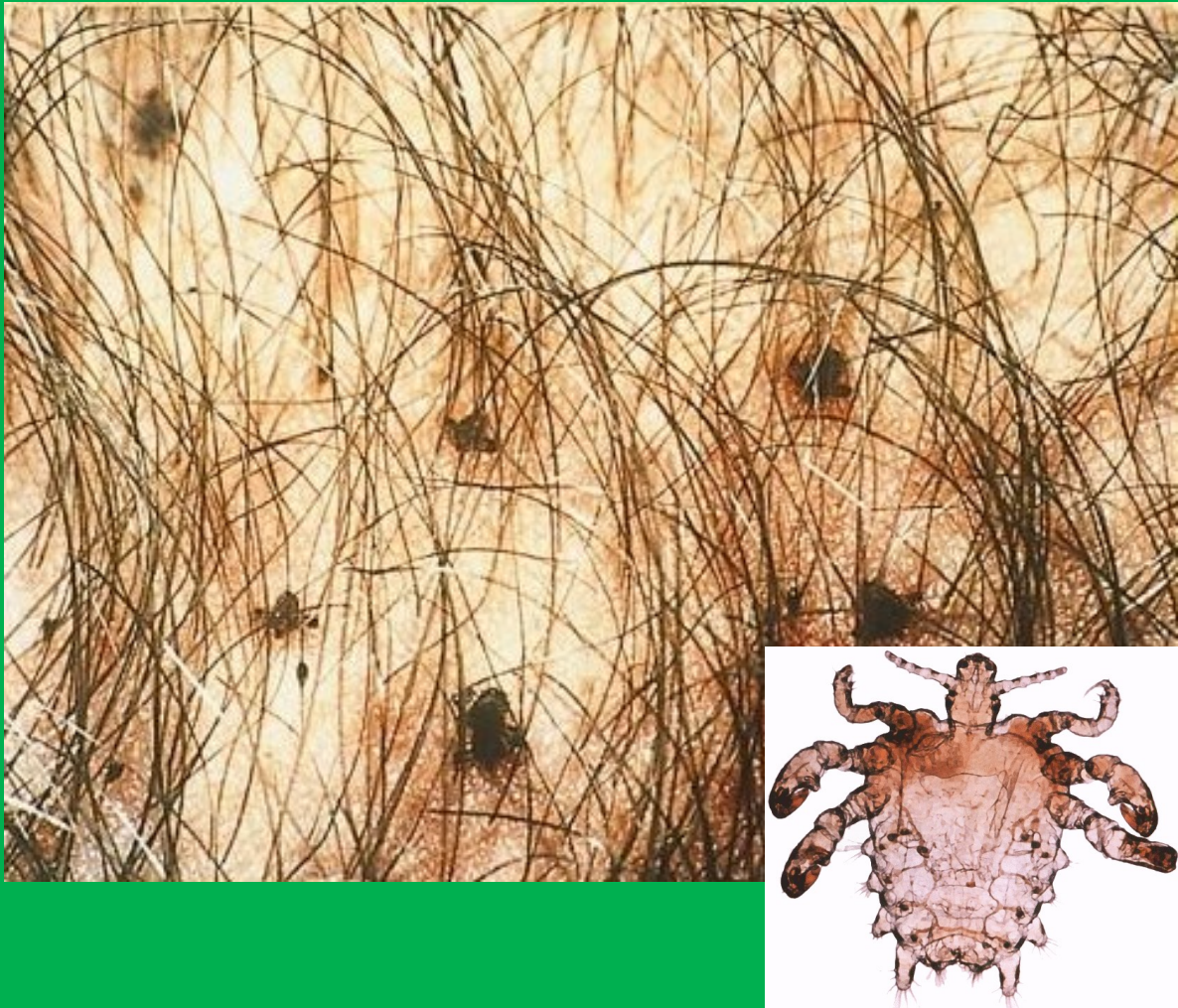


ข้อแนะนำ

1. ถ้ามีคนในบ้านหรือในชั้นเรียนเป็นเหาหลายคน ควรรักษาพร้อมกันทุกคน พร้อม ๆ กันไป เพื่อป้องกันการติดเหาจากคนข้างเคียงซ้ำอีก
2. ควรแยกนอนต่างหาก และไม่ควรคลุกคลีกับผู้อื่น
3. ควรนำที่นอน และหมอนออกผึ่งแดดทุกวัน
4. ควรป้องกันด้วยการตัดผมสั้น และสระผมบ่อย ๆ ตลอดจนอย่าคลุกคลีหรือใช้ของร่วมกับคนที่ เป็นเหา



โลน (Pediculosis pubis)



เป็นแมลงแบบเดียวกับเหา อยู่ตามขน
ในบริเวณหัวเหน่าติดต่อโดยการร่วม
เพศ หรือใช้เสื้อผ้าร่วมกัน พบมากใน
วัยรุ่น ทำให้มีตุ่มแดง มีรอยบวมตรง
กลาง คันมาก และอาจเกาจนกลายเป็น
ตุ่มหนองพุพอง การรักษาใช้เบนซิลเบน
โซเอต ทาทิ้งไว้ 24 ชั่วโมง ควรทำซ้ำ
อีกใน 1 สัปดาห์ต่อมา



กลาก (Ring worm/Tinea)

กลาก (ขี้กลาก) เป็นโรคผิวหนังที่พบได้บ่อยมาก ในคนทุกวัยบางครั้งอาจพบเป็นพร้อมกันหลายคนในบ้าน

พบมากในคนที่ร่างกายอับชื้นหรือมีเหงื่อออกมาก





tinea corporis คือกลากตามลำตัว

tinea capitis คือกลากที่ศีรษะ

tinea cruris คือกลากที่ขาหนีบ เรียกว่า สักคัง

athlete's foot/tinea pedis คือกลากที่ง่ามนิ้วเท้า เรียกว่า ฮ่องกงพุต หรือน้ำกัดเท้า

tinea unguium คือ กลากที่เล็บ





สาเหตุ

เกิดจากเชื้อราพวกเดอร์มาโตไฟต์ (dermatophyte) เชื้อนี้มีอยู่หลายชนิด ชอบเจริญอยู่เฉพาะในผิวหนังชั้นนอกสุด รวมทั้งเส้นผมและเล็บ โรคนี้สามารถติดต่อได้ง่ายโดยการสัมผัสกับผู้ป่วยโดยตรง หรือใช้ของใช้ร่วมกับผู้ป่วย





อาการ

เป็นตุ่มแดง ๆ แล้ว ค่อย ๆ ลาม
ออกไป จนมีลักษณะเป็นวงมีขอบเขต
ชัดเจน ขอบนูนเล็กน้อยและมีสีแดง
มักมีตุ่มน้ำใสเล็ก ๆ หรือ ขุยขาวๆ อยู่
รอบ ๆ วง วงนี้จะลุกลามขยาย
ออกไปเรื่อย ๆ ส่วนผิวหนังที่อยู่ตรง
กลาง ๆ มักมีอาการคัน



สังคัง (เชื้อราที่ขาหนีบ) แรกเริ่มจะเป็น
ตุ่มแดงๆ ที่ต้นขาหรือขาหนีบ แล้ว
ลุกลามเป็นวงไปที่ต้นขาด้านใน และ
อวัยวะเพศภายนอก (อวัยวะ หรือปาก
ช่องคลอด) หรืออาจลามไปที่ก้น เป็น
ตุ่มมีลักษณะสีแดง มีเกล็ดขาว ๆ และ
ขอบชัดเจน มีอาการคัน



ฮ่องกงฟุต (เชื้อราที่เท้า) มักเป็นที่ง่ามเท้า เป็นขุยขาวๆ และยุ่ย ต่อมาลอกเป็นแผ่น หรือเกี๊ยบ แล้วแตกเป็นร่องและมีกลิ่น มักมีอาการคัน

โรคกลากที่เล็บ ถ้าเป็นที่เล็บเท้ามักเกิด จากโรคฮ่องกงฟุต มีลักษณะหนาขึ้น และ ผุกร่อนทั้งเล็บ ถ้าเป็นที่เล็บมือ มักมีอาการ ของโรคเชื้อราที่บริเวณอื่นมาก่อน เล็บจะ เปลี่ยนเป็นสีเหลือง น้ำตาล ขาวขุ่น ๆ



การรักษา

1. ถ้าเป็นที่ลำตัว ทาด้วยขี้ผึ้งรักษากลากเกลื้อน หรือครีมรักษาโรคเชื้อรา วันละ 2-3 ครั้ง
2. สำหรับผู้ป่วยฮ่องกงฟุต ควรล้างเท้าให้สะอาด และเช็ดให้แห้ง อย่าปล่อยให้อับชื้น ควรใส่รองเท้าโปร่ง (เปิดเล็บเท้า) แทนการสวมถุงเท้า



3. ถ้าเป็นเชื้อราที่ศีรษะ ให้กินยาฆ่าเชื้อรา ควรตัดผมให้สั้น สระผมด้วยแชมพูคีโตโคนาโซล สัปดาห์ละ 2 ครั้ง

4. ถ้าเป็นที่เล็บมือ/เท้า ให้กินยาฆ่าเชื้อรานาน 2 เดือน บางครั้งอาจต้องถอดเล็บและทาครีมรักษาโรคเชื้อรา



การป้องกัน

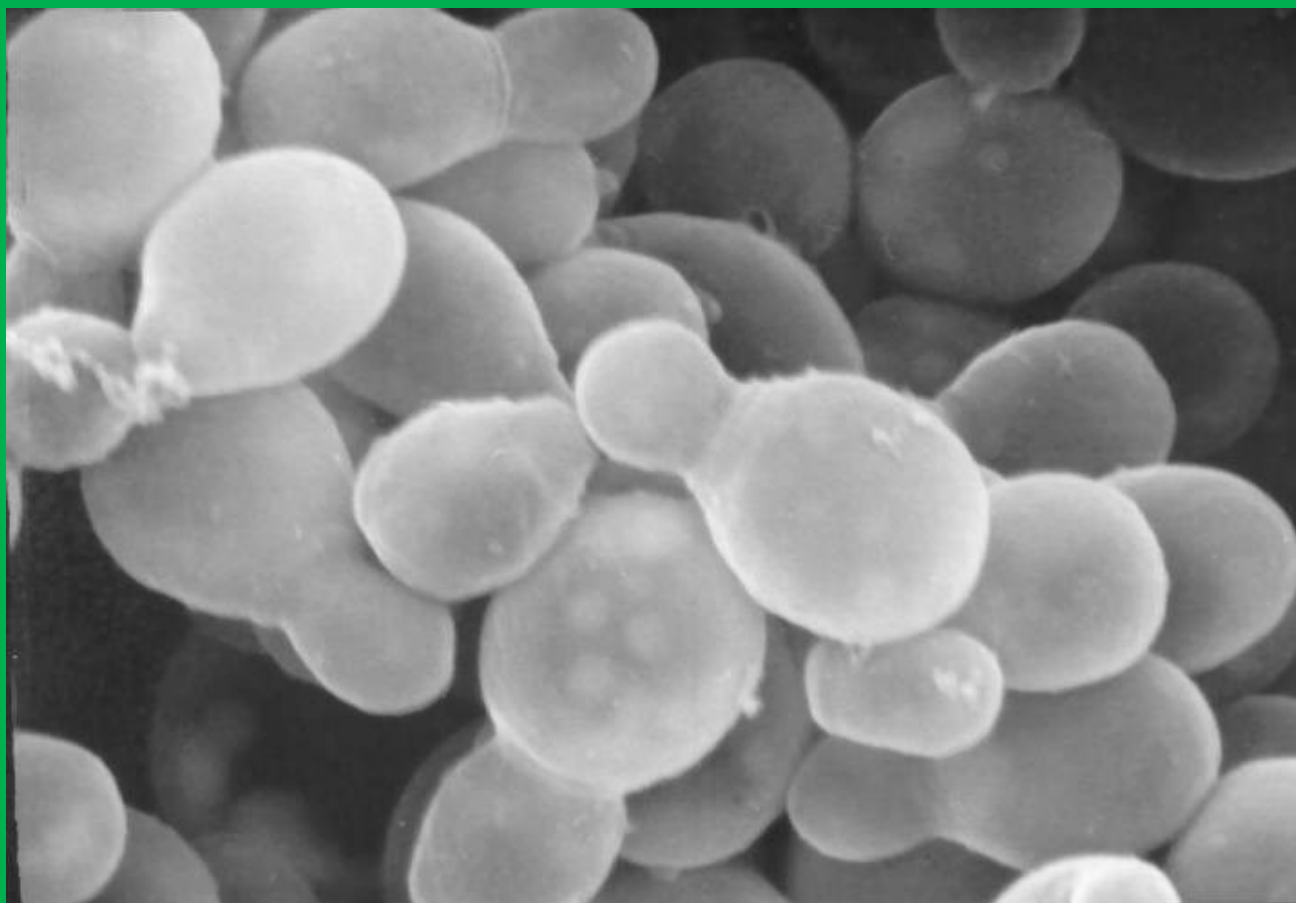
1. อย่าคลุกคลีหรือใช้ของร่วมกับผู้ที่เป็นโรคนี้
2. อาบน้ำฟอกสบู่ทุกวันอย่างน้อยวันละ 2 ครั้ง และเช็ดตัวให้แห้ง
3. หลีกเลี่ยงการสวมใส่เสื้อผ้าหนา ๆ หรืออบเกินไป
4. หลีกเลี่ยงการสัมผัสสัตว์เลี้ยง (เช่น สุนัข แมว) ที่เป็นขี้กลาก
5. สำหรับโรคสังคัง อาจป้องกันได้โดยหลีกเลี่ยงการใช้กางเกงในที่รัดแน่น หรืออบเกินไป ถ้าอ้วนควรลดความอ้วน หลังอาบน้ำควรเช็ดบริเวณนั้นให้แห้ง
6. สำหรับโรคฮ่องกงฟุต อย่าใส่รองเท้าและถุงเท้าที่เปียกชื้น



เกลื้อน (Tinea versicolor/Pityriasis versicolor)

มักพบในผู้ที่ใส่เสื้อผ้าที่อบหรือมีเหงื่อออกมาก เช่น ผู้ที่ทำงานกลางแจ้ง (ชาวไร่ ชาวนา กรรมกร) ทำงานแบกหาม ขับรถยนต์ นักกีฬา เป็นต้น





สาเหตุ

เกิดจากเชื้อรา ที่มีชื่อว่า มาลาสซีเซีย เฟอร์เฟอร์ (*Malassezia furfur*) ซึ่งเป็นเชื้อราที่มีอยู่ตามหนังศีรษะ ในคนปกติถึงแม้จะมีเชื้อราชนิดนี้อยู่บนร่างกาย ก็ไม่ได้ทำให้เกิดโรค แต่คนบางคนที่มีเหงื่อออกมาก เชื้อรานี้จะเจริญงอกงามจนทำให้กลายเป็นเกลื้อน



อาการ

มีผื่นขึ้นเป็นดวงกลมเล็ก ๆ จำนวนหลายดวง กระจายทั่วไปในบริเวณที่มีเหงื่อออกมาก เช่น หน้า ซอกคอ หลัง ไหล่ เป็นต้น ตื่นมักแ痒กันอยู่เป็นดวงๆ บางครั้งอาจมาต่อกันเป็นแผ่นขนาดใหญ่ ผื่นจะมีสีได้หลายสีตั้งแต่สีขาว น้ำตาล จางๆ จนถึงน้ำตาลแดง เห็นเป็นรอยต่างหรือรอยแฉ้ำ



กลาก



เกาฬ





การรักษา

ทาด้วยครีมรักษาโรคเชื้อรา วันละ 2 ครั้ง เข้าและเย็นหลังอาบน้ำ ถ้าดีขึ้น ควรทาติดต่อกันทุกวัน เป็นเวลา 3-4 สัปดาห์ หรือใช้แชมพูสระผมเซลซัน (มีตัวยาซีลีเนียมซัลไฟด์) โดยอาบน้ำเช็ดตัวให้แห้งก่อน แล้วใช้สำลีชุบยา ทาบริเวณที่เป็นเกลื้อน ทิ้งไว้ 15 นาที แล้วอาบน้ำใหม่ล้างยาออก ทำเช่นนี้วันละ ครั้ง นาน 6 สัปดาห์



ข้อแนะนำ

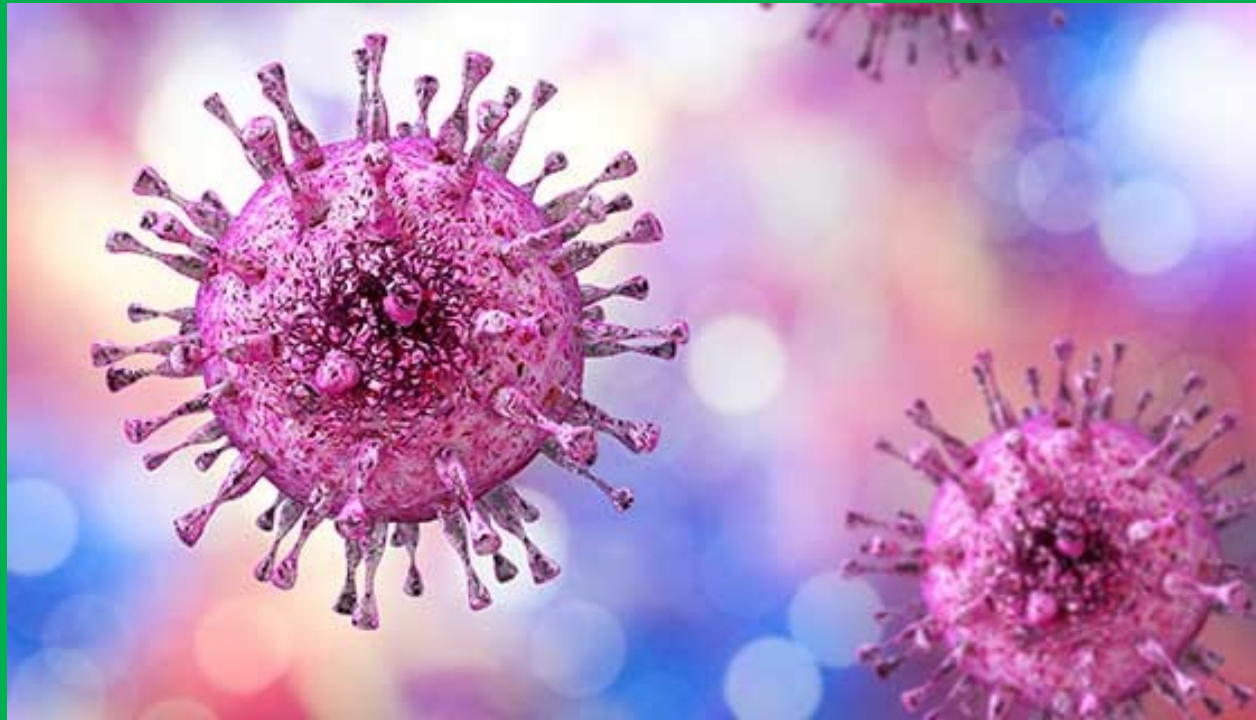
1. อย่าใส่เสื้อผ้าที่อับเหงื่อนาน ๆ ควรรักษาความสะอาดของร่างกายและเสื้อผ้า
2. ป้องกันได้โดยทาครีมรักษาโรคเชื้อราทุกเดือน เดือนละ 2 วันติดต่อกัน
3. ห้ามใช้ครีมสเตียรอยด์ทา อาจทำให้โรคลุกลามได้
4. อย่าใช้ซีฟิ่งเบอร์ต่าง ๆ หรือยาน้ำที่ทาแสบ ๆ เพราะไม่ค่อยได้ผล
5. ผู้ที่เคยเป็นเกื้ออื่น เมื่อหายแล้วอาจเป็นใหม่ได้อีก
6. ควรแยกออกจากสาเหตุอื่น ๆ เช่น โรคต่างขาว กลากน้านม ซึ่งทำด้วยยารักษาเกื้ออื่นจะไม่ได้ผล



เริม (Herpes simplex)

เป็นโรคติดเชื้อไวรัสชนิดหนึ่งของผิวหนัง
และเยื่อเมือกต่าง ๆ มีลักษณะพุ่มขึ้นเป็น
ตุ่มใสเล็ก ๆ แล้ว แตกเป็นแผล ตกสะเก็ด
ซึ่งหายได้เอง แต่มักกำเริบซ้ำ และเป็นๆ
หาย ๆ เรื้อรัง





สาเหตุ

เกิดจากการติดเชื้อไวรัสเริม หรือ
เฮอร์ปีส์ซิมเพล็กซ์ (herpes simplex
virus/HSV) ซึ่งมีอยู่ 2 ชนิด ได้แก่

ไวรัสเริมชนิดที่ 1 (HSV-1)

ไวรัสเริมชนิดที่ 2 (HSV-2)

เชื้อเริมทั้ง 2 ชนิดนี้สามารถทำให้เกิด
การติดเชื้อได้ทั้งบริเวณผิวหนังทั่วไป
ช่องปาก อวัยวะเพศ ติดต่อกับโดยการ
สัมผัสโดยตรงผ่านทางรอยถลอก



อาการ

1. เริ่มที่ผิวหนัง ส่วนใหญ่จะพบการติดเชื้อบริเวณรอยโรคมักมีอาการปวดแสบปวดร้อน แล้วมีตุ่มน้ำใสขนาด 2-3 มม. ขึ้นอยู่กันเป็นกลุ่ม โดยรอบจะเป็นผื่นแดง ต่อมาตุ่มน้ำใสนี้จะกลายเป็นสีเหลืองขุ่น แล้วแตกกลายเป็นสะเก็ด หายไปได้เอง ภายใน 1-2 สัปดาห์





ຕະມວຍເຣີມ (Herpetic whitlow)



เริ่มในช่องปาก

(herpetic gingivostomatitis)

ในกรณีติดเชื้อครั้งแรก ผู้ป่วยจะเป็นเริ่มในช่องปากชนิดเฉียบพลัน มีตุ่มน้ำพุดขึ้นที่เยื่อบุของริมฝีปาก เหงือก ลิ้น และเพดานปาก แล้วแตกเป็นแผลตื้นสีเทาบนพื้นสีแดง ขนาด 1-3 มม. มักมีอาการเหงือกบวมแดง ซึ่งบางครั้งอาจมีเลือดซึมและมีกลิ่นปาก



เริ่มที่อวัยวะเพศ (herpes genitalis)
เกิดจากการติดเชื้อไวรัสเริมชนิดที่ 2 ส่วน
น้อยเกิดจากเชื้อไวรัสเริมชนิดที่ 1
ถ้าเป็นการติดเชื้อครั้งแรกจะมีระยะฟักตัว
2-10 วัน ผู้ป่วยมักมีไข้ ปวดศีรษะ
อ่อนเพลีย และเกิดผื่น ตุ่มขึ้นที่บริเวณ
อวัยวะเพศ โดยมีอาการแสบๆ คันๆ



สิ่งตรวจพบ

ตรวจพบตุ่มน้ำใสขนาด 2-3 มม.
หลายตุ่ม อยู่กันเป็นกลุ่ม หรือพบตุ่มตก
สะเก็ดหรือแผลเล็ก ๆ คล้ายรอยถลอก
ในบริเวณผิวหนังส่วนใดส่วนหนึ่ง ริม
ฝีปากหรืออวัยวะเพศ อาจตรวจพบต่อม
น้ำเหลืองในบริเวณใกล้เคียงโตและเจ็บ
บางรายอาจมีไข้ร่วมด้วย





ภาวะแทรกซ้อน

- เช่น ตุ่มหรือแผลกลายเป็นหนองพุพองจากการอักเสบของเชื้อ
- ในเด็กที่เป็นเริ่มในช่องปากอาจมีภาวะขาดน้ำ เนื่องจากดื่มนมและน้ำไม่ได้
 - ถ้าเริ่มขึ้นที่บริเวณตาอาจทำให้กระจกตาอักเสบ
 - เป็นอัมพาตใบหน้าครึ่งซีก
 - เพิ่มความเสี่ยงต่อการเกิดมะเร็งปากมดลูกได้



➤ การรักษา ที่สำคัญคือการให้ยาต้านไวรัส ซึ่งมี แนวทางปฏิบัติดังนี้

1. ในรายที่สงสัยมีภาวะแทรกซ้อน (เช่น สมองอักเสบ เยื่อสมองอักเสบ ตับอักเสบ) มีการติดเชื้อในทารกแรกเกิด หรือ เป็นโรคเริ่มชนิดแพร่กระจาย ควรส่ง โรงพยาบาลโดยเร็ว แพทย์จะรับตัวผู้ป่วยไว้ รักษาในโรงพยาบาล และให้อะไซโคลเวียร์ (acyclovir) ฉีดเข้าหลอดเลือดดำนาน 10-14 วัน



2. ในรายที่สงสัยมีภาวะแทรกซ้อน



ข้อแนะนำ

1. การรักษาด้วยยาต้านไวรัสช่วยให้โรคหายเร็วขึ้น และลดการแพร่เชื้อ แต่ไม่มีผลในการป้องกันไม่ให้ติดเชื้อซ้ำ โรคนี้มักจะเป็น ๆ หาย ๆ เรื้อรัง
2. ถ้าเป็นเริ่มที่อวัยวะเพศ ควรหลีกเลี่ยงการมีเพศสัมพันธ์จนกว่าแผลเริ่มจะหายหรือใช้ถุงยางอนามัย
3. ผู้ที่เป็นโรคเริ่มที่ปากมดลูก ควรตรวจกรองมะเร็งปากมดลูกระยะแรก (Pap smear) ปีละ 1 ครั้ง



ครีมพญาหอ ซึ่งทำจากสมุนไพร
เสลดพังพอนตัวเมีย (พญาหอ) ได้ผ่าน
การศึกษาวิจัยแล้วพบว่า สามารถรักษา
เริ่มที่อวัยวะเพศที่เป็นครั้งแรกได้ผลพอ
ๆ กับครีมอะไซโคลเวียร์





การป้องกัน

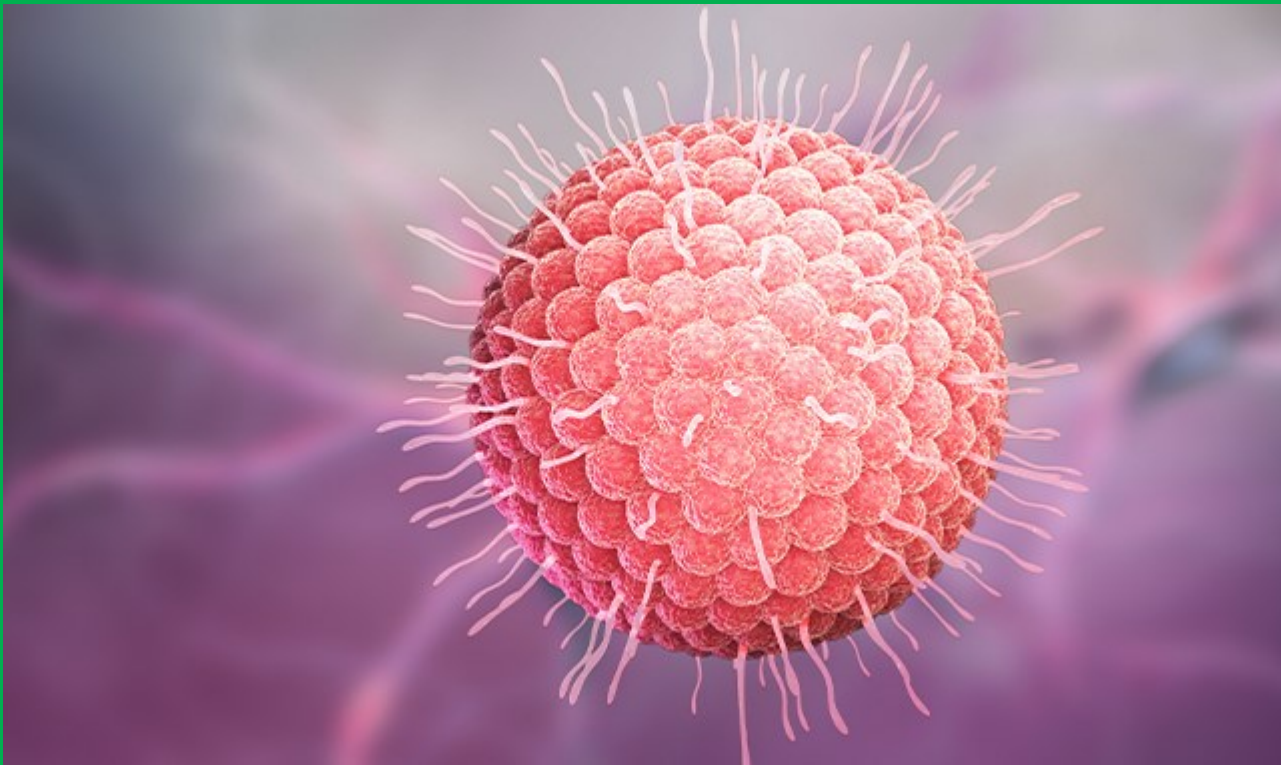
เนื่องจากผู้ที่ติดเชื้อเริ่มมักไม่มีอาการแสดง แต่สามารถแพร่เชื้อให้ผู้อื่นได้ โดยเชื้ออาจมีอยู่ในน้ำตา น้ำลาย คอหอย อวัยวะเพศ ทวารหนัก ท่อปัสสาวะ การป้องกัน การติดเชื้อเริ่มจึงเป็นเรื่องค่อนข้างยาก เพราะไม่มีทางแยกออกได้ว่าใครบ้างที่เป็นผู้ติดเชื้อ



งูสวัด (Herpes zoster/Shingles)



พบได้มากขึ้นตามอายุ พบในผู้ชายมากกว่าผู้หญิง มักพบในคนอายุมากกว่า 50 ปี ในเด็กและทารกพบได้น้อยและมักมี อาการไม่รุนแรง โรคนี้จะมีอาการรุนแรงขึ้น และระยะที่เป็นจะนานขึ้นตามอายุ มักจะเป็นเพียงครั้งเดียวในชีวิต เมื่อหายแล้วจะไม่เป็นซ้ำอีก ยกเว้น ผู้ป่วยเอดส์อาจเป็นงูสวัดซ้ำได้หลายครั้ง



สาเหตุ

เกิดจากเชื้ออีสุกอีใส งามูสวัต (varicella-zoster Virus/VZV) **ที่หลบเข้าปมประสาทใต้ผิวหนัง** หลังจากมีการติดเชื้อไวรัสชนิดนี้ครั้งแรก (ซึ่งส่วนใหญ่จะแสดงอาการของโรคอีสุกอีใส) เชื้อจะแฝงตัวอยู่เป็นเวลานานหลายปี โดยไม่มีอาการผิดปกติแต่ เมื่อร่างกายมีภูมิคุ้มกันต่ำ ก็จะแบ่งตัวเพิ่มและกระจายในปมประสาท



อาการ

ก่อนมีผื่นขึ้น 1-3 วัน ผู้ป่วยจะมีอาการปวดแปลบบริเวณเส้นประสาทที่เป็นงูสวัด อาจมีอาการคันและแสบร้อน คล้ายถูกไฟไหม้เป็นพัก ๆ

มักพบบริเวณชายโครง ใบหน้า แขน หรือขาเพียงข้างเดียว ตุ่มน้ำมักทยอยขึ้นใน 4 วันแรก และจะเริ่มเป็นตุ่มน้ำขุ่นในวันที่ 3 ค่อย ๆ แห้งตกสะเก็ดใน 7-10



สิ่งตรวจพบ

มักตรวจพบตุ่มน้ำใสเรียงเป็นแนว ยาวตามแนวเส้นประสาท และต่อม น้ำเหลืองในบริเวณใกล้เคียง (เช่น รักแร้ คอ) มักโตและเจ็บร่วมด้วย บางรายอาจพบว่ามีไข้ร่วมด้วย



การรักษา

1. ให้การรักษาตามอาการ เช่น ถ้าปวดให้ยาแก้ปวด ถ้าปวดแสบปวดร้อน ทายา แก้ ผดผื่นคัน หรือครีมพญายอขององค์การเภสัชกรรม
2. ให้กินอะไซโคลเวียร์ ครั้งละ 800 มก. วัน ละ 5 ครั้ง ทุก 4 ชั่วโมง นาน 7 วัน
3. ในรายที่มีอาการปวดประสาทหลังเป็นงูสวัด ให้พาราเซตามอล



ข้อแนะนำ

1. หายได้เองเป็นส่วนใหญ่ การรักษาเพียงแต่ให้การบรรเทาตามอาการ
2. สมุนไพรที่นิยมใช้รักษาโรคนี้นับแต่โบราณ ได้แก่ ต้นเสลดพังพอน (พญาอของระอา ก็เรียก)
3. การให้ยาต้านไวรัสอะไซโคลเวียร์ กินตั้งแต่แรก
4. โรคนี้อาจมีโอกาสทำให้ตายได้น้อยมาก และส่วนมากจะขึ้นเพียงข้างเดียวเท่านั้น
5. ผู้ที่เป็นงูสวัด อาจแพร่เชื้อให้ผู้ที่อยู่ใกล้ชิด



ลมพิษ (Urticaria)



ส่วนใหญ่จะเป็นอยู่เพียงไม่กี่วันก็หายได้ โดยไม่มีภาวะแทรกซ้อนแต่อย่างใด แต่บางรายอาจเป็นๆ หายๆ เรื้อรังได้ ถ้าพบว่าเป็นลมพิษติดต่อกันนานเกิน 2 เดือน เรียกว่า ลมพิษชนิดเรื้อรัง ถ้าเป็นไม่เกิน 2 เดือน เรียกว่า ลมพิษชนิดเฉียบพลัน ผู้ป่วยอาจมีประวัติเคยเป็นโรคภูมิแพ้มาก่อนหรือ มีคนในครอบครัวเป็นโรคภูมิแพ้ร่วมด้วย



สาเหตุ

เป็นโรคภูมิแพ้ชนิดหนึ่ง เมื่อร่างกายมีปฏิกิริยาต่อสิ่งที่แพ้จะสร้างสารแพ้ที่เรียกว่า ฮีสตามีน (histamine) ออกมาจากเซลล์ในชั้นใต้ผิวหนัง ทำให้หลอดเลือดฝอยขยายตัว มีพลาสมา (น้ำเลือด) ซึมออกมาในผิวหนัง ทำให้เกิดเป็นผื่นนูนแดง มักมีสาเหตุจากการแพ้อาหาร (เช่น อาหารทะเล กุ้ง ปลา ไข่ เนื้อสัตว์ ถั่ว มะเขือเทศ เป็นต้น)



อาการ

มักเกิดขึ้นฉับพลัน ด้วยอาการขึ้นเป็นวง
นูนแดง มีขนาดและรูปร่างต่าง ๆ กัน เช่น
วงกลม วงรี วงหยัก เนื้อภายในวงจะนูน
และสีซีดกว่าขอบเล็กน้อย ทำให้เห็นเป็น
ขอบแดงๆ



การรักษา

1. ประคบด้วยน้ำเย็น น้ำแข็ง หรือทายาแก้ผดผื่น คัน
2. ให้อาแก้แพ้ เช่น คลอร์เฟนิรามีน ครั้งละ 1-2 เม็ด ในรายที่มีอาการหายใจลำบาก ควรฉีดอะดรีนาลีน 0.5 มล. เข้าใต้ผิวหนังทันที แล้วส่งโรงพยาบาลด่วน
3. หลีกเลี่ยงสิ่งกระตุ้น



ผิวหนังอักเสบจากการสัมผัส (Contact dermatitis)



อาการผื่นคันที่เกิดจากการสัมผัสถูกสิ่งกระตุ้นจากภายนอก ร่างกาย ซึ่งเป็นสารระคายเคือง หรือสารที่ทำให้เกิดการแพ้ได้ง่าย โดยที่ผู้ป่วยไม่จำเป็นต้องมีความผิดปกติทางกรรมพันธุ์ เกี่ยวกับโรคภูมิแพ้



การเกิดผื่นอาจเป็นผลมาจากข้อใดข้อหนึ่ง ดังนี้

1. การระคายเคืองต่อผิวหนัง เนื่องจากการถูกลูกลูสารระคายเคือง ทำให้ผิวหนังเกิดการอักเสบ เช่น กรด ด่าง สบู่ ผงซักฟอก ยางไม้ (ยางมะม่วง ต้นรัก) เป็นต้น
2. การแพ้ โดยที่ผู้ป่วยจะต้องเคยสัมผัสถูกลูสารแพ้มาอย่างน้อยครั้งหนึ่งก่อน แล้วร่างกายถูกลูกระตุ้นให้สร้างสารภูมิต้านทาน (แอนติบอดี) ขึ้นมา เมื่อสัมผัสอีกครั้งหนึ่ง ก็ทำให้เกิดอาการแพ้



อาการ

มีลักษณะเป็นผื่นแดงหรือขึ้นเป็นตุ่มน้ำ
ใสเล็ก ๆ มีอาการคันมาก ซึ่งจะขึ้น
เฉพาะบริเวณที่สัมผัสถูกสิ่งที่แพ้
ตุ่มพองใหญ่ เมื่อแตกออก จะมี
น้ำเหลืองไหล และมีสะเก็ดเกราะกรัง
เมื่ออาการทุเลาผิวหนังอาจแห้งเป็นขุย
หรือหนาตัวขึ้นชั่วคราวบางรายผิวหนัง
อาจคล้ำลงหรือเป็นรอยต่างขาว
ชั่วคราว





การรักษา

1. ควรรหาสาเหตุที่ระคายเคืองหรือแพ้ แล้วหลีกเลี่ยงเสีย โดยสังเกตจาก

ก. ตำแหน่งที่เป็น เช่น ที่ศีรษะอาจแพ้ยาสี ย้อมผม แชมพูสระผม

ข. อาชีพและงานอดิเรก เช่น คนขับรถอาจ แพ้เบนซิน น้ำมันเครื่อง แม่บ้านหรือคนซักผ้าอาจแพ้ ผงซักฟอก ช่างปูนอาจแพ้ปูนซีเมนต์ เป็นต้น



ฝี (Abscess/Boils/Furuncles)

เป็นการอักเสบของต่อมไขมันและขุมขน พบได้บ่อยในคนทุกวัย ผู้ที่เป็นเบาหวาน หรือกิน สเตียรอยด์เป็นประจำอาจเป็นฝีได้บ่อย ส่วนใหญ่มักขึ้นเพียงหัวเดียว บางรายอาจขึ้นหลายหัวติดๆ กัน เรียกว่า ฝีฝักบัว (carbuncles)





สาเหตุ

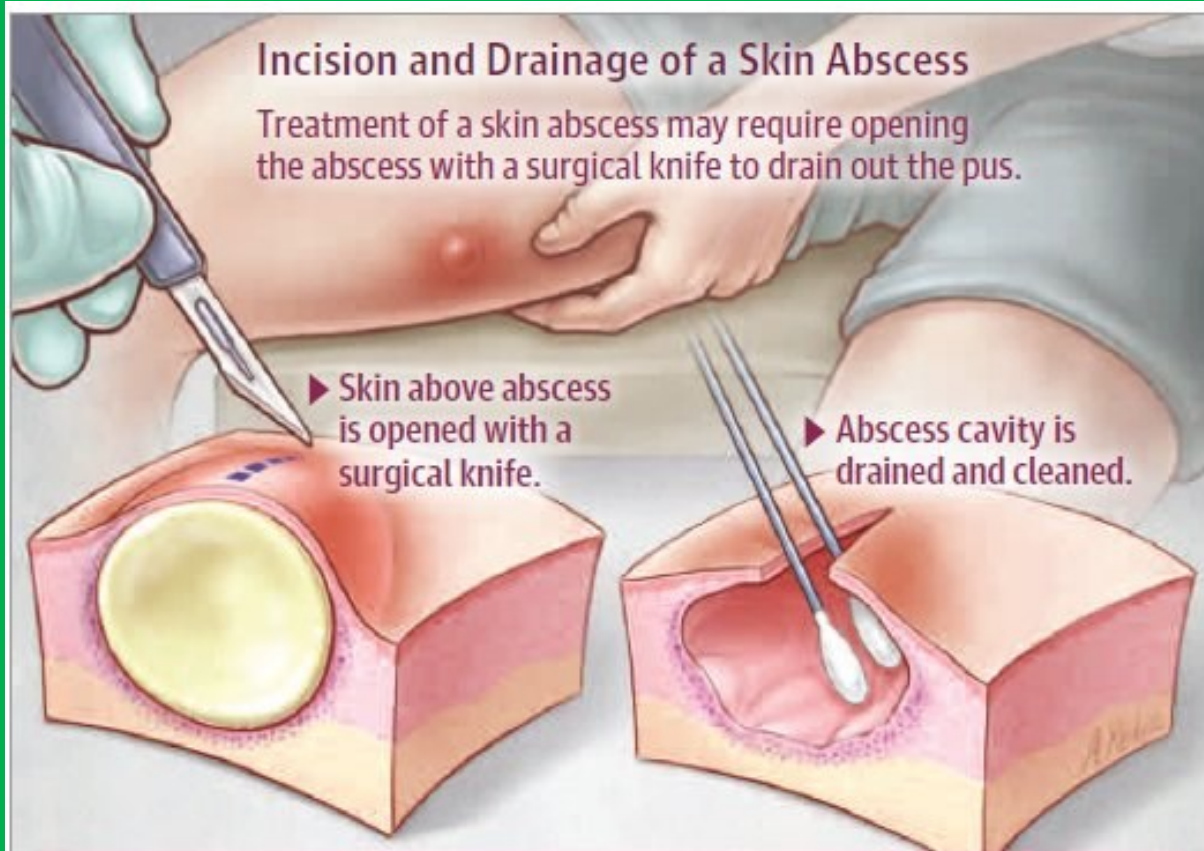
เกิดจากเชื้อแบคทีเรียกลุ่มสแตฟีโลค็อกคัส

อาการ

มักจะขึ้นเป็นตุ่ม หรือก้อนบวมแดงและปวด กด ถูกเจ็บ มีผมหรือขนอยู่ตรงกลาง
ขึ้นใหม่ ๆ จะมีลักษณะแข็ง ตุ่มนี้จะขยายโตขึ้นและเจ็บมาก ต่อมาค่อย ๆ นุ่มลงและ
กลัดหนอง บางครั้งเมื่อฝีเป่งมาก ๆ อาจแตกเองได้



shutterstock.com • 784841677

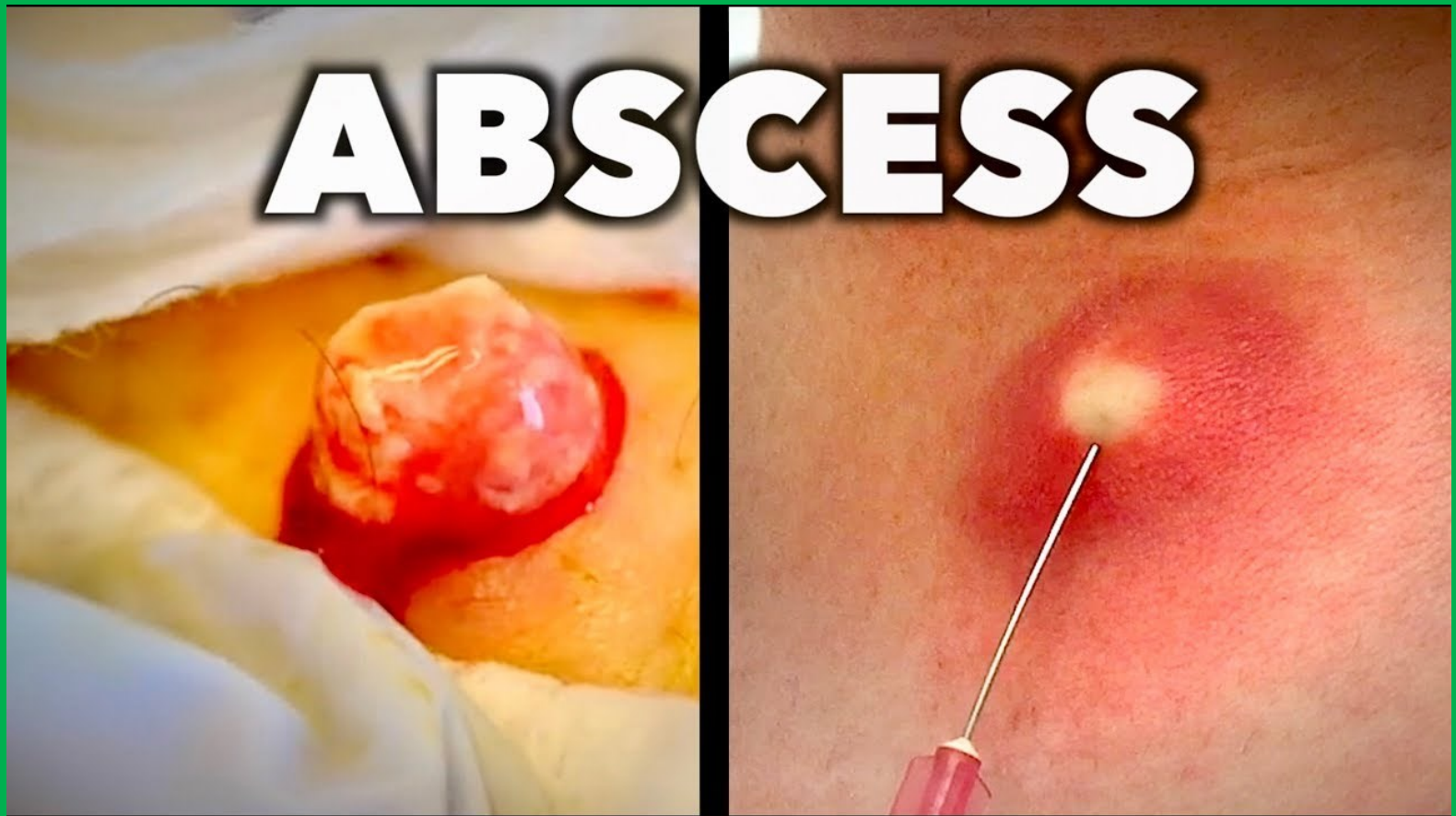


การรักษา

1. ใช้ผ้าชุบน้ำอุ่นจัดๆ ประคบวันละ 2-3 ครั้ง ครั้งละ 10-15 นาที
2. ให้ยาแก้ปวดลดไข้
3. ให้ยาปฏิชีวนะ เช่น ไโดคลอกซาซิลลิน นาน 5-7 วัน
4. ถ้าฝีสุก (ฝีนุ่มเต็มที) อาจใช้เข็มเจาะดูด หรือผ่าระบายหนองออก



ABSCESS



ข้อแนะนำ

1. ถ้าเป็นฝีบ่อยๆ อาจมีภูมิคุ้มกันต่ำ
2. อย่าบีบหัวฝี โดยเฉพาะอย่างยิ่งถ้าขึ้นตรงกลางใบหน้า
3. ควรป้องกันการเกิดฝี โดยการอาบน้ำฟอกสบู่ วันละ 2 ครั้ง



แผลพุพอง (Impetigo/Ecthyma)



เป็นการอักเสบของผิวหนังแบบหนึ่ง
ซึ่งเกิดจากการติดเชื้อแบคทีเรีย
สแตปฟีโลค็อกคัสออเรียส หรือส
เตรปโตค็อกคัสกลุ่มเอ



1. แผลพุพองชนิดต้น

แรกเริ่มเป็นผื่นแดงและคัน ต่อมาจะกลายเป็นตุ่มน้ำใสเล็ก ๆ มีฐานสีแดง ต่อมากลายเป็นตุ่มหนอง ซึ่งจะแตกง่าย กลายเป็นสะเก็ดเหลืองคล้ายรอยบุหรื บางรายอาจมีไข้ต่ำหรือต่อมน้ำเหลืองโตร่วมด้วย มักขึ้นตามใบหน้า ใบหู จมูก ปาก คีรษะ ก้น และบริเวณนอกร่มผ้า





2. แผลพุพองชนิดลึก

แรกเริ่มขึ้นเป็นตุ่มแดง ตุ่มน้ำ หรือตุ่มหนอง เล็กๆ มีฐานสีแดง แล้วโตขึ้นช้าๆ มีขนาด 1-3 ซม. ต่อมามีสะเก็ดหนาปกคลุม ลักษณะเป็นสะเก็ดแข็งสีคล้ำติดแน่น ข้างใต้เป็นน้ำหนอง ถ้าเป็นนาน ๆ ขอบแผลจะยกนูน เมื่อหายแล้วจะกลายเป็นแผลเป็น มักพบบริเวณขา





การรักษา

1. อาบน้ำฟอกด้วยสบู่วันละ 2 ครั้ง และใช้น้ำด่างทับทิมชะล้างเอาคราบสะเก็ดออกไปสำหรับแผลพุพองที่มีสะเก็ดแข็งควรประคบด้วยนุ่นอ่อนๆ
2. ถ้าคันมากให้ยาแก้แพ้ เช่น คลอร์เฟนิรามีน
3. ทาแผลด้วยขี้ผึ้งเตตราไซคลีน หลังอาบน้ำทุกครั้ง
4. ให้ยาปฏิชีวนะ เช่น เพนิซิลลินวี อีริโทรไมซิน ควรให้กินยาต่อจนครบ 10 วัน



การป้องกัน

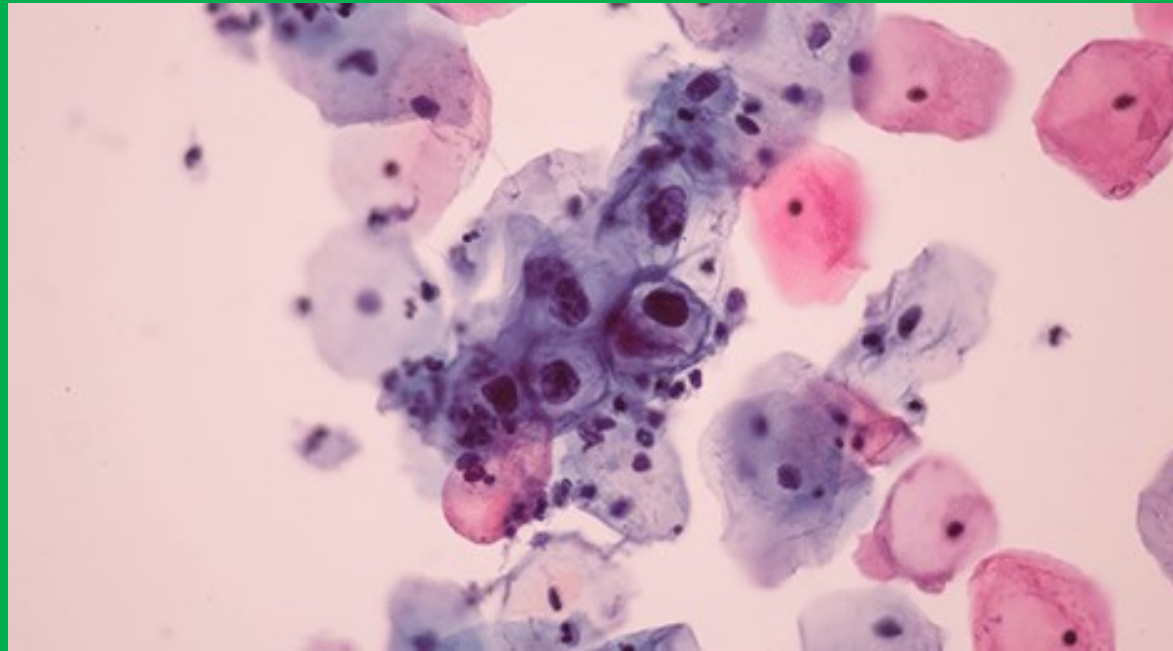
อาจป้องกันการเกิดแผลพุพองได้โดย
หมั่นรักษาความสะอาดของผิวหนัง ตัด
เล็บให้สั้น และให้การดูแลบาดแผลเล็ก
ๆ น้อย ๆ หรือโรคผิวหนัง เช่น หิด เหา
เรื้อรัง งูสวัด อีสุกอีใส อย่างจริงจัง



หูด (Warts)



เป็นเนื้องอกชนิดไม่ร้าย (benign) ของ
ผิวหนัง อาจมีขนาดแตกต่างกันไป ขึ้น
กับตำแหน่งที่เป็น อาจขึ้นเดี่ยว ๆ หรือ
หลายอันก็ได้ มักขึ้นที่มือ เท้า ข้อศอก
ข้อเข่า ใบหน้า ฝ่ามือฝ่าเท้า อาจ ขึ้นตาม
ผิวหนังส่วนอื่น ๆ รวมทั้งที่อวัยวะเพศ



สาเหตุ

เกิดจากการติดเชื้อไวรัสที่มีชื่อว่า เอชพีวี (HPV ซึ่งย่อมาจาก human papilloma virus) ซึ่งมีประมาณ 70 ชนิด เมื่อเชื้อไวรัสแทรกซึมเข้าไปในเซลล์ผิวหนังก็จะเกิดการแบ่งตัวอย่างรวดเร็ว จนกลายเป็นหูดงอก ออกจากผิวหนังส่วนที่ปกติ

ติดต่อโดยการสัมผัสกับทุกคนที่เป็น

หูดโดยตรง ระยะฟักตัว 2-18 เดือน



อาการ

หูดชนิดพบเห็นทั่วไป (common warts) จะมีลักษณะเป็นตุ่มกลมแข็ง ผิวหยาบ ออกเป็นสีเทาๆ เหลือง ๆ หรือน้ำตาล มักจะขึ้นตรงบริเวณที่ถูกเสียดสีง่าย (เช่น นิ้วมือ นิ้วเท้า ข้อศอก ข้อเข่า ใบหน้า หนังสืรุษะ เป็นต้น)

มีลักษณะเป็นไตแข็ง ๆ หยาบ ๆ แต่จะแบนราบเท่าระดับผิวหนังที่ปกติ





การรักษา

1. ทำการผ่านหูต แล้วปิดพลาสติก
2. หูดที่เป็นติ่ง ให้พ่นด้วยยาชา แล้วใช้กรรไกรตัด
3. หูดที่เป็นตุ่มหรือไตขนาดใหญ่ ควรแนะนำให้รักษาที่โรงพยาบาล



ข้อแนะนำ

1. ควรหาทางป้องกัน โดยหลีกเลี่ยงการสัมผัส ใกล้ชิดกับคนที่เป็นหูด
2. เมื่อเป็นหูดพยายามอย่าเกาบริเวณที่เป็น อาจลุกลามหรือแพร่กระจาย
3. ถ้าขึ้นเป็นตุ่มกลม ผิวเรียบเป็นมัน ตรงกลางมีรอยบุ๋ม มักจะเป็นโรคอีกชนิดหนึ่ง เรียกว่า หูดข้าวสุก (molluscum Contagiosum) ซึ่งเกิดจากไวรัสต่างชนิดกับโรคหูด (warts)



คีลอยด์/แผลพุพอง (Keloid)

หมายถึง แผลเป็นที่พุพอง มีขนาดใหญ่กว่าแผลเป็นธรรมดา เป็นภาวะที่พบได้บ่อย เฉพาะคนบางคน คนที่เคยเป็นคีลอยด์ เมื่อมีบาดแผลเกิดขึ้น ก็มักจะกลายเป็นคีลอยด์ได้อีก





สาเหตุ

เกิดจากการรอกผิดปกติของเนื้อเยื่อ
ผิวหนังส่วนที่เป็นแผล อาจเกิดกับ
บาดแผลได้ทุกชนิด เช่น บาดแผล ผ่าตัด
บาดแผลที่เกิดจากการได้รับบาดเจ็บ
บาดแผลไฟไหม้ น้ำร้อนลวก ถูก
แมงกะพรุนไฟ รอยฉีดยาขึ้นปีซีจี รอยสิ่ว
รอยเจาะหู รอยแผลอีสุกอีใส เมื่อแผลหาย
ใหม่ ๆ อาจมีลักษณะเป็นปกติธรรมดา แต่
ต่อมาอีกหลายสัปดาห์จะค่อยๆ งอกโตขึ้น



อาการ

มีลักษณะเป็นก้อนเนื้อออก แข็งและ
หยุ่นๆ คล้ายยาง เป็นรูปไข่แผ่ออกคล้าย
กำมปู มีสีแดงหรือชมพู ผิวมัน อาจมี
อาการคัน และกดเจ็บ ก้อนอาจคงที่ หรือ
ค่อย ๆ โตขึ้นก็ได้ มักไม่หายเอง





การรักษา

- ไม่ต้องให้การรักษาแต่อย่างใด นอกจากถ้ามีอาการคันให้ทาด้วยครีมสเตียรอยด์
- แต่ถ้าก้อนโต น่าเกสียด อาจต้องรักษาด้วยการฉีดยาสเตียรอยด์
- รักษาด้วยวิธีอื่นๆ เช่น รังสีบำบัด (ฉายรังสี) การผ่าตัดด้วยความเย็นที่เรียกว่า ไครโอเซอเจอร์รี่ (Cryosurgery) การรักษาด้วยแสงเลเซอร์ เป็นต้น



ข้อแนะนำ

1. ไม่เป็นอันตรายต่อร่างกายแต่อย่างใด
2. คีลอยด์ จะเกิดขึ้นเฉพาะกับคนบางคนเท่านั้น ทั้งนี้ไม่ได้เกี่ยวกับการกินของแสลง (เช่น เนื้อ ไข่) ดังที่ชาวบ้านเข้าใจกันแต่อย่างใด
3. ห้ามรักษาคีลอยด์ด้วยการผ่าตัดเพราะแผลเป็นที่เกิดขึ้น จะกลายเป็นคีลอยด์ที่ใหญ่ขึ้นไปกว่าเดิมได้อีก
4. ควรหลีกเลี่ยงการกระทำที่อาจทำให้เกิดแผลเป็น เช่น การบีบ หรือแกะสิว



สิว (Acne/Acne vulgaris)

พบได้ในคนทุกวัยและเกือบทุกคน พบมากในช่วงอายุ 12-24 ปี มักจะเริ่มเป็นหลังจากเข้าสู่วัยสาว (มีประจำเดือนมาครั้งแรก) หรือวัยแตกเนื้อหนุ่ม และจะ เป็นมากในช่วงอายุ 17-18 ปี (สำหรับผู้หญิง) และ 19 ปี (สำหรับผู้ชาย) แล้วค่อยๆ ทุเลาลงจนกระทั่งอายุ มากกว่า 25 ปีขึ้นไป





สาเหตุ

ร่างกายจะมีการสร้างฮอร์โมนเพศ เทสโทสเทอโรน กระตุ้นให้ต่อมไขมัน ที่บริเวณผิวหนังออกมามาก ตามรูขุมขน เกิดการอุดตัน เกิดเป็นหัวสิว นอกจากนี้การอักเสบก็ยังสามารถเกิดจากเชื้อแบคทีเรียที่อยู่ในต่อมไขมัน ชนิดหนึ่งมีชื่อว่า พีแอกเนสส์ (*Propionibacterium acnes/P. acnes*) ซึ่งจะย่อยไขมันเป็นกรดไขมันอิสระ ทำให้เกิดการอักเสบของหัวสิว



อาการ

ในระยะเริ่มเป็น จะพบสิวหัวขาว หรือสิวหัวดำ ขนาดเท่าหัวเข็มหมุด ขึ้นที่บริเวณหน้าผากและแก้ม บางรายอาจขึ้นที่คอ หน้าอกและหลังด้วย ต่อมาเมื่อมีการอักเสบจะกลายเป็นตุ่มแดง (สิวหัวแดง) และตุ่มหนองขนาด 1-5 มม.



การรักษา

1. แนะนำข้อปฏิบัติตัวสำหรับผู้ที่ เป็นสิว ดังนี้

- หลีกเลี่ยงสิ่งกระตุ้น เช่น ความเครียด อดนอน เหงื่อออกมาก เครื่องสำอาง
- ล้างหน้าด้วยน้ำสะอาด ใช้สบู่เด็ก (สบู่อ่อน)
- ออกกำลังกายและผ่อนคลายความเครียดเป็นประจำ
- หลีกเลี่ยงการบริโภคน้ำตาล ของหวาน น้ำอัดลม
- อย่าบีบ แค้น กด หรือแกะสิวเอง อาจทำให้ ติดเชื้อลุกลามได้
- หลีกเลี่ยงการใช้เครื่องสำอางที่มีผลต่อผิว หนักและต่อมไขมัน



ข้อแนะนำ

1. ควรงดการใช้ยาหรือเครื่องสำอางเสียที่ก่อให้เกิดสิว อาจช่วยให้อาการดีขึ้น
2. การเกิดสิวไม่ได้มีความสัมพันธ์กับความรู้อาจแพ้ หรือกิจกรรมทางแพ้
3. ผู้ป่วยจึงควรติดตามการรักษาด้วยแพทย์อย่างต่อเนื่อง และรู้จักดูแลตนเองอย่างจริงจัง เพื่อป้องกันไม่ให้เกิดแผลเป็น



Questions

?

?

Answers

?