

# Cardiovascular Unit

## หน่วยโรคระบบหัวใจและหลอดเลือด

### จุดประสงค์การเรียนรู้

- ◆ การพูดคุยเกี่ยวกับอาการแน่นหน้าอก
- ◆ การประเมินสภาพหัวใจและหลอดเลือด
- ◆ การอธิบายแผนการจำหน่ายผู้ป่วย

#### Scene I

##### Admission Interview

การซักประวัติผู้ป่วย

#### Scene II

##### Hospitalization

การเข้ารับการรักษา  
ในโรงพยาบาล

#### Scene III

##### Discharge Teaching

การให้คำแนะนำ  
ในการจำหน่ายผู้ป่วย



### Case Information:

#### Severe Chest Pain

(เซอะเวียร์' เซ็ซท เพน)

อาการเจ็บหน้าอกรุนแรง

# The Structures of the Heart โครงสร้างของหัวใจ

1 superior vena cava

2 inferior vena cava

3 right atrium

4 tricuspid valve

5 right ventricle

6 pulmonary valve

7 pulmonary artery

The Heart

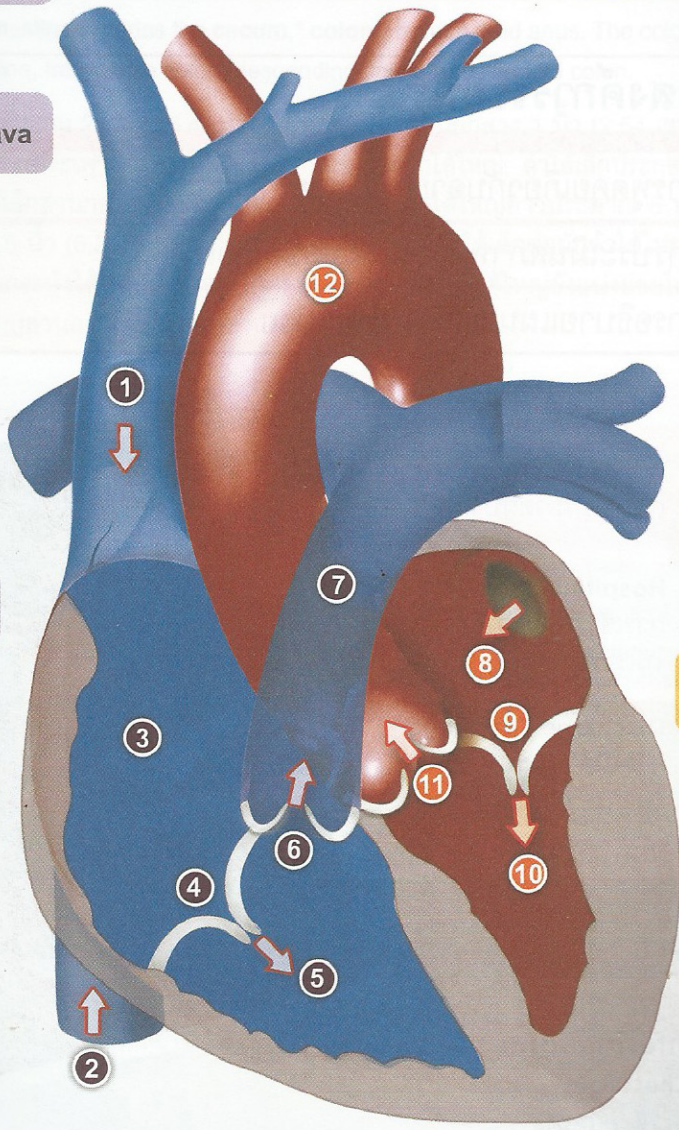
8 left atrium

9 mitral valve

10 left ventricle

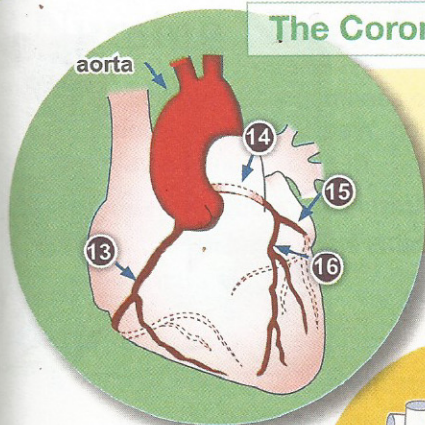
11 aortic valve

12 aorta



■ blood low in oxygen    ■ blood high in oxygen

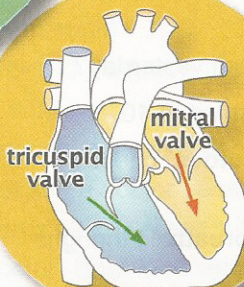
## The Coronary Arteries



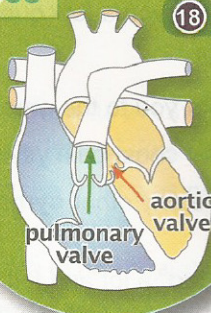
- 13 right coronary artery (RCA)
- 14 left coronary artery (LCA)
- 15 circumflex artery (CX)
- 16 left anterior descending artery (LAD)

## The Heart Valves

17 DIASTOLE



18 SYSTOLE



## คำศัพท์เฉพาะทาง

1. superior vena cava (ซูพีริเออร์ วีเนะ เค'เวอะ) หลอดเลือดดำใหญ่ด้านบน
2. inferior vena cava (อินฟี'ริเออร์ วีเนอะ เค'เวอะ) หลอดเลือดดำใหญ่ด้านล่าง
3. right atrium (ไรท์ เอ'เทรียม) หัวใจห้องบนขวา
4. tricuspid valve (ไทรคัส'พิด แวลฟว) ลิ้นหัวใจไตรคัสพิด
5. right ventricle (ไรท์ เว็น'ทริกิล) หัวใจห้องล่างขวา
6. pulmonary valve (pulmonic valve) [พัล'เมอะเนะริ แวลฟว (พัลมา'นิค แวลฟว)] ลิ้นหลอดเลือดแดงปอด
7. pulmonary artery (พัล'เมอะเนะริ อาร์'เทอะริ) หลอดเลือดแดงปอด
8. left atrium (เล็ฟท์ เอ'เทรียม) หัวใจห้องบนซ้าย
9. mitral valve (bicuspid valve) [ไม'เทรล แวลฟว (ไบคัส'พิด แวลฟว)] ลิ้นหัวใจไมทรล (ลิ้นหัวใจไบคัสพิด)
10. left ventricle (เล็ฟท์ เว็น'ทริกิล) หัวใจห้องล่างซ้าย
11. aortic valve (เอออร์'ทิก แวลฟว) ลิ้นหลอดเลือดแดงใหญ่
12. aorta (เอออร์'เทอะ) n. หลอดเลือดแดงใหญ่ (ท่อเลือดแดง)
13. right coronary artery (RCA) (ไรท์ คอ'เรอะเนะริ อาร์'เทอะริ) หลอดเลือดแดงคอโรนารีขวา (หลอดเลือดแดงเลี้ยงหัวใจ)
14. left coronary artery (LCA) (เล็ฟท์ คอ'เรอะเนะริ อาร์'เทอะริ) หลอดเลือดแดงคอโรนารีซ้าย (เรียกอีกอย่างว่า left main coronary artery เขียนย่อว่า LMCA)
15. circumflex artery (CX) (เซิร์ค'เคิมเฟล็คซ อาร์'เทอะริ) หลอดเลือดแดงแตกแขนงจากหลอดเลือดแดงคอโรนารีซ้าย
16. left anterior descending artery (LAD) (เล็ฟท์ แอนทิ'ริเออร์ ดิเซ็น'ดิง อาร์'เทอะริ) หลอดเลือดแดงแตกแขนงจากหลอดเลือดแดงคอโรนารีซ้าย เพื่อเลี้ยงกล้ามเนื้อหัวใจด้านหน้า
17. diastole (ไดแอส'เทอะลึ) n. การคลายตัวของหัวใจ
18. systole (ซิส'เทอะลึ) n. การบีบตัวของหัวใจ

# Admission Interview

Mr. Brown, a 52-year-old, is admitted to the **unit**\* from the emergency room.

N: Nurse P: Patient

N: Hello, Mr. Brown. I'm your day **shift**<sup>1</sup> nurse. Would you mind if I asked you a few questions?

P: No, not at all.

N: What brought you to the emergency room yesterday?

P: I had **severe**<sup>2</sup> chest pain yesterday morning at 10.

N: Did you have any other **symptoms**<sup>3</sup> **besides**<sup>4</sup> chest pain?

P: Yes. I **sweated**<sup>5</sup> a lot and felt **short of breath**\*. I thought that I was going to **faint**<sup>6</sup>.

N: Have you ever had this kind of experience before?

P: Yes. I have had **chest tightness**\*. But I really felt **uncomfortable**<sup>7</sup> yesterday.

N: Have you ever had a **checkup**<sup>8</sup> for this problem?

P: No. It didn't seem serious enough to see a doctor.

N: Do you **suffer from**<sup>9</sup> **diabetes**\*, **high blood pressure**\*, or **kidney disease**\*?

P: Luckily, no.

N: How about a **stroke**\*?

P: Never.

N: Then what about your family?

P: No, they haven't had any serious diseases either.



## คำศัพท์สำคัญ

- shift** (ชิฟท์) *n.* การเปลี่ยนนอร์
- severe** (เซอะเวียร์) *adj.* ร้ายแรง, สาหัส
- symptom** (ซิมพท์'เทิม) *n.* อาการ
- besides** (บี'ไซด์ซ') *prep.* นอกจาก
- sweat** (ซเวิท) *v.* เหงื่อออก (cold sweats = diaphoresis ภาวะหลังเหงื่อมาก, ภาวะเหงื่อท่วม)
- faint** (เฟินท์) *v.* เป็นลม
- uncomfortable** (อันคัม'เฟอริทอะบิล) *adj.* ไม่สะดวกสบาย
- checkup** (เช็ค'อัฟ) *n.* การตรวจสุขภาพ
- suffer from** (ซัฟ'เฟอริ ฟร้อม) *v.* เจ็บป่วย (โรค)

## คำศัพท์เฉพาะทาง

- \* **cardiovascular** (คาร์ดิโอแวนซ'เคยอะเลอร์) *adj.* เกี่ยวกับหัวใจและหลอดเลือดหัวใจ
- \* **unit** (ยู'นิท) *n.* (ในที่นี้หมายถึง) หอผู้ป่วย
- \* **short of breath** (ซอร์ท'ออฟว เบรธ) *n.* หายใจติดขัด (SOB)

- \* **chest tightness** (เช็ซท'ไทท์นีส) *n.* แน่นหน้าอก
- \* **diabetes** (ไดเออะบี'ทีซ) *n.* โรคเบาหวาน
- \* **high blood pressure** (ไฮ บลัด เพรซ'เชอริ) *n.* ความดันโลหิตสูง
- \* **kidney disease** (คิเด'นิ ดิซีซ') *n.* โรคไต
- \* **stroke** (สโตรค) *n.* โรคหลอดเลือดสมอง

# Nursing Notes I

C/O occasional chest tightness over past few years. Did not see a doctor because felt not serious. Had chest pain, cold sweats, and difficulty breathing. Felt faint at work yesterday around 10:00 a.m.

เมื่อไม่กี่ปีมานี้ ผู้ป่วยบอกถึงอาการแน่นหน้าอกเป็นครั้งคราว แต่ไม่ได้พบแพทย์เพราะคิดว่าไม่รุนแรง เมื่อวานตอนประมาณ 10 โมงเช้าขณะกำลังทำงานรู้สึกเจ็บหน้าอก เหงื่อออกมาก หายใจลำบาก และรู้สึกเหมือนจะเป็นลม

## Writing Nurse's Notes:

◆ Tip การใช้ **because** เชื่อมอนุประโยค:

ถ้าอนุประโยค 2 ประโยคที่ใช้ **because** เชื่อมมีประธานเหมือนกัน หรือถ้าประธานของอนุประโยคหลักชัดเจน สามารถละประธานได้ แต่ห้ามละเมื่อประธานไม่เหมือนกัน

**ตัวอย่าง** The patient did not see a doctor because he felt it was not serious.

→ Did not see a doctor because felt not serious.

หมายเหตุ: เป็นการเขียนรวมประโยคโดยละประธานกับ verb to be (it was)

“see a doctor” เป็นสำนวน หมายถึง “พบแพทย์” ไม่สามารถละ a ได้

## คำย่อทางการแพทย์:

• C/O = complain of บอกรายการ (โรค) (คำตรงข้าม: No C/O)

**Your Turn:** จงเรียบเรียงประโยคใหม่ตามตัวอย่างข้างต้น

1. The patient came to the ER because he had chest tightness.

\_\_\_\_\_

2. The patient came to the hospital because the pain got worse.

\_\_\_\_\_

3. The patient complained of pain in the stomach.

\_\_\_\_\_



## Listening Practice I Track 12

Listen to the following sentences (1–5) and match them with the corresponding questions:

- \_\_\_\_\_ Have you ever had trouble with your chest before?  
 \_\_\_\_\_ Besides chest pain, did you have any other symptoms?  
 \_\_\_\_\_ What brought you to the emergency room yesterday?  
 \_\_\_\_\_ Have you or anyone in your family ever had high blood pressure?  
 \_\_\_\_\_ Have you ever seen a doctor for your chest problem?

# Hospitalization

It's three p.m. The nurse is **recording**<sup>1</sup> Mr. Brown's **intake**\* and **output**.\*

N: Mr. Brown, how is everything going?

P: Fine. Thank you.

N: Where is the **sheet**<sup>2</sup> for recording things you eat and drink?

P: It's right here (*hands the sheet to the nurse*).

N: Have you forgotten anything?

P: No, I don't think so.

N: Good. Please continue to **keep track of**<sup>3</sup> your diet. Remember to avoid oily or salty food.

P: OK. What kinds of food are **considered**<sup>4</sup> salty?

N: Foods that are canned, preserved, or **processed**<sup>5</sup> usually have lots of salt.

P: What a **pity**.<sup>6</sup> I really like those foods.

N: **Except for**<sup>7</sup> the **urine**\* in the **container**<sup>8</sup> in the restroom, have you forgotten to **collect**<sup>9</sup> any other urine?

P: Yes. I went to the restroom while I was at the **X-ray**\* department this morning. I forgot then.

N: Have you had a bowel movement today?

P: Not yet.

N: Are you still feeling chest tightness or chest pain? How about other symptoms?

P: No.

N: Very good. I'll bring your evening medication later.

P: Thank you.



## คำศัพท์สำคัญ

- record** (เรคคอร์ด) v. จดบันทึก
- sheet** (ชีท) n. แผ่นกระดาษ
- keep track of** (คีฟ แทรค) จดบันทึก
- consider** (คินซิด'เคอร์) v. พิจารณา, ถู
- process** (พรอ'เซ็ซ) v. ผ่านกรรมวิธี
- pity** (พิต'ที) n. ความน่าเสียดาย, เรื่องที่น่าเสียใจ
- except for** (เอ็คเซ็พ'พอร์) นอกจาก
- container** (เคินเท'เนอร์) n. ภาชนะบรรจุ
- collect** (เคอะเล็ค'ท) v. เก็บ

## คำศัพท์เฉพาะทาง

- \* **intake** (อิน'เทค) n. ปริมาณที่บริโภค
- \* **output** (เอาท'พุท) n. ปริมาณที่ขับถ่าย
- \* **urine** (ยัว'ริน) n. ปัสสาวะ
- \* **X-ray** (เอ็คซ'เร) n. เอกซเรย์



urine containers

## Nursing Notes II

Low-salt diet suggested. Told to avoid canned, preserved, and processed foods. OOB to restroom ad lib independently without any problems. I/O: -210. Will keep observing.

ผู้ป่วยได้รับคำแนะนำให้รับประทานอาหารที่มีเกลือต่ำ หลีกเลี่ยงอาหารกระป๋อง อาหารหมักดอง และอาหารที่ผ่านกรรมวิธี ผู้ป่วยลุกจากเตียงไปเข้าห้องน้ำได้ด้วยตนเอง I/O: -210 ต้องสังเกตอาการต่อไป

### Writing Nurse's Notes:

◆ **Tip** วิธีเปลี่ยนกรรตุจาก (Active Voice) เป็นกรรตุวาจก (Passive Voice) และละ verb to be:

**ตัวอย่าง** The nurse suggested a low-salt diet. → Low-salt diet suggested.

**หมายเหตุ:** โดยปกติมักละ a(n), the, by the nurse, by the patient, the patient's, his (her) ฯลฯ เอาไว้



### คำย่อทางการแพทย์:

- OOB = out of bed ลุกจากเตียง • ad lib = at will ตามใจ
- I/O = intake and output ปริมาณที่บริโภคและปริมาณที่ขับถ่าย
- I/O: -210 = Intake is 210 cc less than output.  
ปริมาณที่บริโภคน้อยกว่าปริมาณที่ขับถ่ายออกมา 210 ซีซี

### Your Turn: จงเรียบเรียงประโยคใหม่ตามตัวอย่างข้างต้น

1. Output is 185 cc more than intake.

---

2. The nurse oriented the patient.

---

3. The nurse removed the drainage tube.

---

## Listening Practice II Track 14

Listen to the following questions (1-5) and match them with the corresponding answers:

\_\_\_\_\_ I haven't passed any stool yet.

\_\_\_\_\_ Not really. I feel OK.

\_\_\_\_\_ It's right here, Nurse.

\_\_\_\_\_ Canned, preserved, or processed foods are some examples.

\_\_\_\_\_ Yes, I have. I'll try to remember from now on.

## Discharge Teaching

Mr. Brown is resting in bed. The nurse is preparing him for discharge.

- N: Congratulations! You'll be discharged tomorrow.
- P: Thank you.
- N: Do you remember how to take the medication?
- P: You mean the **tablets**\* I put under my **tongue**?\*
- N: Yes, do you remember what you need to **pay attention to**?<sup>1</sup>
- P: I have to **carry**<sup>2</sup> them with me. That way, if I have chest pain, I can take one.
- N: Don't forget to sit or lie down. And what if the pain doesn't go away?
- P: Take another after five minutes. If I need the third tablet, I have to come back **immediately**.<sup>3</sup>
- N: Very good. Do you know where to keep the medication?
- P: Yes, in a cool and dry place. It must also be **kept out**<sup>4</sup> of the **reach**<sup>5</sup> of children.
- N: Right. And keep it in a **tightly**<sup>6</sup> **capped**<sup>7</sup> dark glass bottle.
- P: I will.
- N: How long does the medication **remain**<sup>8</sup> **effective**?<sup>9</sup>
- P: For six months only. To **judge**<sup>10</sup> whether it has gone bad, check its color, **fragility**,<sup>11</sup> and taste.
- N: How do these tablets taste when they're fresh?
- P: They cause a **burning sensation**\* when they're placed under the tongue.
- N: Very good.



### คำศัพท์สำคัญ

- pay attention to**  
(เพ เออะเทิน' เซิน ทู) ให้ความใส่ใจ
- carry** (แคร์ริ) v. พกติดตัว
- immediately** (อิมมี'ดีเอทลิ)  
adv. ทันที
- keep out** (คิฟ เอาท)  
อยู่ให้ห่างจาก
- reach** (รีช) n. ขอบเขต  
(ที่)เอื้อมถึง
- tightly** (ไทท์'ลิ)  
adv. อย่างแน่นหนา, อย่างรัดกุม
- cap** (แคพ) v. ครอบ
- remain** (ริเมน') v. ยังคง, ยังอยู่
- effective** (อิเฟ็ค'ทิฟว)  
adj. ได้ผล
- judge** (จัจ) v. ตัดสิน, วินิจฉัย
- fragility** (เฟรอะจิล'เลอะที)  
n. ความเปราะบาง, ลักษณะ  
แตกง่าย

### คำศัพท์เฉพาะทาง

- \* **tablet** (แทบ'ลิต) n. ยาเม็ด
- \* **tongue** (ทัง) n. ลิ้น
- \* **burning sensation**  
(เบิร์น'นิง เซินเซ'เซิน)  
ความรู้สึกลึกแสบร้อน



# Nursing Notes III

Will be discharged tomorrow. Gave instructions for NTG usage. Patient correctly stated instructions about NTG.

ผู้ป่วยจะออกจากโรงพยาบาลวันรุ่งขึ้น พยาบาลจึงให้คำแนะนำการใช้ NTG ผู้ป่วยสามารถพูดทวนคำแนะนำเกี่ยวกับ NTG ได้อย่างถูกต้อง

## Writing Nurse's Notes:

- ◆ **Tip** "Patient correctly stated..." หมายถึง ผู้ป่วยเข้าใจคำแนะนำในการจำหน่ายผู้ป่วย และอธิบายได้อย่างถูกต้อง

**ตัวอย่าง** Patient correctly stated instructions about NTG.

### คำย่อทางการแพทย์:

• NTG = nitroglycerin ไนโตรกลีเซอริน



## Your Turn: จงเรียบเรียงเป็นประโยคที่ถูกต้อง

1. Taught side effects of sleeping pills.

Patient \_\_\_\_\_

2. Taught restrictions on diet and exercise.

Patient \_\_\_\_\_

3. Taught importance of hand exercises.

Patient \_\_\_\_\_

## Listening Practice III Track 16

Listen to the following questions (1-5) and choose the correct answers:

1.  A. In a hot and humid place      2.  A. When he needs to take the third tablet  
 B. In a small glass bottle       B. When he feels a burning sensation  
 C. In a cool and dry place       C. When the medication is opened
3.  A. He can tell by its color and smell.      4.  A. For six weeks  
 B. He can tell by its taste and fragility.       B. For six months  
 C. Only doctors and nurses can tell the difference.       C. For six years
5.  A. Raise his arms     B. Take a walk     C. Lie down immediately

## PART

## FILL IN THE BLANKS

- บางครั้งฉันรู้สึกหายใจติดขัด ฉันคิดว่าอาจจะเจ็บป่วยด้วยโรคเกี่ยวกับทรวงอก  
I feel \_\_\_\_\_ from time to time. I think I may be \_\_\_\_\_ some kind of \_\_\_\_\_ disease.
- นอกจากเหงื่อออกมากและปวดหลังอย่างรุนแรงแล้ว ยังมีอาการอื่นอีกไหม  
Besides \_\_\_\_\_ a lot and having \_\_\_\_\_ back pain, are there any other \_\_\_\_\_?
- จำไว้ว่าต้องบันทึกปริมาณการบริโภคสารน้ำและปริมาณการขับถ่ายปัสสาวะของผู้ป่วย  
Remember to \_\_\_\_\_ all of the patient's fluid \_\_\_\_\_ and urinary \_\_\_\_\_.
- เก็บยาให้พ้นจากมือเด็กและเก็บไว้ในขวดแก้วสีเข้มที่ฝาปิดสนิท  
Keep medicine \_\_\_\_\_ the \_\_\_\_\_ of children. Store it in a \_\_\_\_\_ dark glass bottle.
- ยาเม็ดเหล่านี้ยังใช้ได้จนถึงเดือนเมษายน เมื่อกวางยาไว้ใต้ลิ้น จะรู้สึกแสบร้อน  
These \_\_\_\_\_ will \_\_\_\_\_ until April. They usually cause a \_\_\_\_\_ when they're placed under the \_\_\_\_\_.

## PART

## CHOOSE THE CORRECT WORD

- You look terrible. You look like you are going to \_\_\_\_\_.  
A. faint                      B. process                      C. carry
- Foods, like fried chicken and pizza, are \_\_\_\_\_ oily.  
A. thought                      B. considered                      C. seen
- You can judge whether the medicine has gone bad by checking its \_\_\_\_\_.  
A. tightness                      B. pressure                      C. fragility
- Have you ever had a \_\_\_\_\_ for your chest pain?  
A. checkup                      B. disease                      C. unit
- The nurse told the patient to \_\_\_\_\_ whatever he eats and drinks.  
A. make use of                      B. keep track of                      C. put up with

