

บทที่ 1

บทนำ

ที่มาและความสำคัญของปัญหา

ป่าไม้จัดเป็นทรัพยากรที่มีความสำคัญอย่างมากต่อประเทศชาติ เป็นทรัพยากรที่สร้างขึ้นได้ยากใช้เวลานาน ในขณะที่การทำลายป่าไม้เป็นไปได้โดยง่ายและรวดเร็ว หากเปรียบเทียบถึงการมีทรัพยากรป่าไม้ที่สมบูรณ์กับสภาพกับการขาดแคลนป่าไม้ คงจะเปรียบเทียบได้กับประเทศไทยเมื่อ 50 ปีที่แล้วกับปัจจุบัน แต่สภาพป่าไม้ในปัจจุบันนี้ถูกทำลายเรื่อยมาจนเหลือประมาณร้อยละ 33 ของพื้นที่ที่ดินประเทศไทย เมื่อเทียบกับเนื้อที่ป่าเมื่อ 50 ปีที่ผ่านมาจะมีเนื้อป่าลดลงไปถึงร้อยละ 50 ของที่เคยมีและมีแนวโน้มลดลงไปอีก การทำลายป่าไม้นั้นก่อให้เกิดการเสียสมดุลตามธรรมชาติและก่อให้เกิดผลเสียหายติดตามมา เช่น อุทกภัย วาตภัย ฝนแล้ง ภาวะขาดแคลนวัตถุดิบเพื่อการพาณิชย์กรรมและอุตสาหกรรม เป็นต้น ปัญหาดังกล่าวได้รับการสนใจตลอดมา และมีการผลักดันให้ดำเนินการอนุรักษ์ทรัพยากรป่าไม้และป้องกันการบุกรุกทำลายป่าไม้ ปัญหานี้ได้รับการกระตุ้นจากกรณีที่เกิดอุทกภัยน้ำท่วมภาคใต้เมื่อปลายปี พ.ศ. 2531 ส่งผลให้รัฐบาลสั่งยกเลิกสัมปทานป่าไม้ทั่วประเทศ และกรมป่าไม้ก็มีนโยบายเข้มงวดมากขึ้นกับผู้บุกรุกป่าสงวนแห่งชาติ ทั้งนี้ด้วยมูลเหตุหลายประการ เช่น ความอ่อนแอของหน่วยงานที่รับผิดชอบ การชักนำราษฎรมาจับจองที่ดินจากผู้มีอิทธิพล (กรมป่าไม้, 2559) ปัญหาการบุกรุกป่าไม้เพื่อทำการเกษตรในเขตต้องห้าม การบุกรุกพื้นที่ป่าไม้ มีวัตถุประสงค์หลากหลายแตกต่างกันไป ทั้งการบุกรุกเขตพื้นที่ป่าไม้หรือภูเขาเพื่อสร้างเป็นสถานที่ท่องเที่ยว หรือแม้กระทั่งสร้างเป็นรีสอร์ท เพื่อนำเข้าเม็ดเงินให้แก่ตนเอง หรือจะเป็นการบุกรุกเขตพื้นที่ป่าไม้เพื่อทำการเกษตรเพราะหาเลี้ยงตนเองและครอบครัว แต่การที่จะบุกรุกพื้นที่ป่าไม้เพื่อทำการเกษตรนั้น ถ้าเป็นพื้นที่ที่ได้รับการอนุญาตก็ไม่มีปัญหาอะไร แต่เมื่อเกิดการบุกรุกพื้นที่ผืนป่าที่เป็นเขตหวงห้ามและตนเองไม่ได้เป็นเจ้าของแล้ว ก็ย่อมที่จะผิดกฎหมาย การลักลอบตัดไม้ทำลายป่าและการบุกรุกพื้นที่ป่า เพื่อใช้เป็นที่อยู่อาศัยและทำการเพาะปลูก โดยเฉพาะในพื้นที่ติดต่อกับชุมชนและตามแนวชายแดนที่มีชาวกะเหรี่ยงและชาวเขาอาศัยอยู่ ซึ่งบางพื้นที่ทำในรูปแบบการค้าทั้งที่ดินและไม้แปรรูป อีกทั้งยังมีปัญหาการบุกรุกลักลอบตัดไม้ในพื้นที่คาบเกี่ยวป่าสงวนแห่งชาติป่า (ศิวพร พิงไชย, 2559)

สภาพป่าไม้ของจังหวัดบุรีรัมย์ในปัจจุบันมีลักษณะเป็นป่าโปร่งเกือบทั้งหมดเนื่องจากถูกบุกรุกทำลายพื้นที่ป่าไม้ส่วนใหญ่ อยู่ทางตอนใต้ของจังหวัด ในเขตอำเภอนางรอง อำเภอประโคนชัย อำเภอบ้านกรวด อำเภอละหานทราย และอำเภอหนองกี่ จังหวัดบุรีรัมย์มีพื้นที่ทั้งหมด 10,393.945 ตารางกิโลเมตรหรือ 6,451,175.125 ไร่ เป็นพื้นที่ป่าไม้ตามกฎหมาย 2,800 ตารางกิโลเมตร หรือ 1,750,069 ไร่ หรือร้อยละ 27.13 ของเนื้อที่จังหวัด แต่จากการแปลภาพถ่ายดาวเทียม เมื่อปี 2551 จังหวัดบุรีรัมย์ มีป่าไม้เหลืออยู่เพียง 963.34 ตารางกิโลเมตร หรือ 602,087.5 ไร่ คิดเป็นร้อยละ 9.33 ของพื้นที่ทั้งจังหวัด โดยเป็นพื้นที่ป่าสงวนแห่งชาติ 22 แห่ง วนอุทยาน 1 แห่ง ได้แก่ วนอุทยานเขากระโดง และเขตห้ามล่าสัตว์ป่า 3 แห่ง คือ เขตห้ามล่าสัตว์ป่าอ่างเก็บน้ำห้วยจระเข้มาก เขตห้ามล่าสัตว์ป่าอ่างเก็บน้ำสนามบิน เขตห้ามล่าสัตว์ป่าอ่างเก็บน้ำห้วยตลาด (สำนักงานประชาสัมพันธ์จังหวัดบุรีรัมย์, 2558) เขตรักษาพันธุ์สัตว์ป่าดงใหญ่ อยู่ในพื้นที่ป่าสงวนแห่งชาติป่าดงใหญ่ อำเภอโนนดินแดง และอำเภอปะคำ จังหวัดบุรีรัมย์ มีเนื้อที่ 195,486 ไร่ หรือประมาณ 340 ตารางกิโลเมตร

พื้นที่ถูกแบ่งออกเป็น 2 ส่วน มีทางหลวงแผ่นดินหมายเลข 348 ตัดผ่าน เป็นป่าไม้ที่อุดมสมบูรณ์แห่งสุดท้ายของจังหวัดบุรีรัมย์ และเป็นแหล่งต้นน้ำลำธารที่สำคัญ ได้แก่ ห้วยลำนางรอง ห้วยลำปลายมาศ การประกาศพื้นที่อนุรักษ์เขตรักษาพันธุ์สัตว์ป่าดงใหญ่ เพื่อให้เป็นที่อยู่อาศัย หลบภัย ขยายพันธุ์ และประกอบกิจกรรมของสัตว์ป่า รักษาพันธุ์ไม้ชนิดต่าง ๆ ไว้ และช่วยรักษาแหล่งต้นน้ำลำธาร ป่าดงใหญ่ มีพื้นที่ติดต่อกับป่าทับลาน ปางสีดา และตาพระยา ทำให้มีพื้นที่ป่าติดต่อกันเป็นบริเวณกว้างใหญ่ และผนวกเข้าเป็นผืนป่าดงพญาเย็น-เขาใหญ่ (สำนักงานจังหวัดบุรีรัมย์กลุ่มงานยุทธศาสตร์การพัฒนาจังหวัด, 2557)

ทรัพยากรป่าไม้ เป็นทรัพยากรธรรมชาติที่ให้ประโยชน์แก่มนุษยชาติมาตั้งแต่อดีตจนถึงปัจจุบันทำให้มนุษย์มีความผูกพันกับป่าไม้อย่างไม่สามารถแยกกันได้หากไม่เกี่ยวข้องทางตรงก็ต้องเป็นทางอ้อมไม่ทางใดก็ทางหนึ่ง ประโยชน์ของป่าไม้ต่อมนุษย์นั้น นักการป่าไม้ ได้แบ่งเป็น 2 ประเภทใหญ่ๆ คือประโยชน์ทางตรง ได้แก่ ไม้ เชื้อเพลิง วัตถุเคมี อาหาร ยารักษาโรค เส้นใย น้ำมัน ยางไม้ อาหารสัตว์ ฯลฯ ส่วนประโยชน์ทางอ้อม ได้แก่ การมีส่วนช่วยให้ฝนตกเพิ่มขึ้น บรรเทาความรุนแรงของลมพายุ ป้องกันการพังทลายของดิน บรรเทาอุทกภัย ทำให้แม่น้ำไหลอย่างสม่ำเสมอตลอดปี เป็นที่อยู่อาศัยของสัตว์ป่าและเป็นที่พักผ่อนหย่อนใจ (นิวัต เรืองพาณิชย์, 2528) แต่อย่างไรก็ตาม ประโยชน์ของป่าไม้อีกประการหนึ่ง เป็นประเภทที่ 3 คือ ประโยชน์ทางด้านสังคม อันได้แก่ การที่ป่าไม้เข้าไปเป็นส่วนหนึ่งในวิถีชีวิตและจารีตประเพณีของสังคมมนุษย์ เช่น ป่าดอน ปู่ตาในภาคตะวันออกเฉียงเหนือ ที่ชาวบ้านเชื่อว่าเป็นที่อยู่ของวิญญาณบรรพบุรุษ เพื่อปกป้อง รักษาหมู่บ้านให้มีความปลอดภัยอยู่เย็นเป็นสุข เป็นแหล่งผลิตทางการเกษตรสมบูรณ์ (สมศักดิ์ สุขวงศ์, 2532)

ปัญหาความเสื่อมโทรมของทรัพยากรธรรมชาติ อุทกภัย ภัยธรรมชาติ ก่อให้เกิดผลกระทบทั้งทางด้านเศรษฐกิจ สังคมและสิ่งแวดล้อม วิกฤตของปัญหาดังกล่าว มีความรุนแรงและซับซ้อนมากขึ้นเพื่อเป็นการแก้ไขปัญหาดังกล่าว จึงได้มีการนำเสนอรูปแบบการจัดการทรัพยากรป่าไม้โดยให้ประชาชนเข้ามามีส่วนร่วมในการจัดการ ในรูปแบบของ ป่าชุมชนแต่กระบวนการจัดการป่าชุมชนในแต่ละพื้นที่มีทั้งที่ประสบความสำเร็จและล้มเหลวจึงเกิดคำถามว่าใน ชุมชนที่ได้รับการยอมรับว่ามีกระบวนการจัดการที่ประสบความสำเร็จ มีกระบวนการจัดการอย่างไรมีความสอดคล้องกับแนวคิดเศรษฐกิจพอเพียงอย่างไร (กาญจนา คุ่มทรัพย์, 2015)

พื้นฐานของสังคมในชนบท ส่วนใหญ่มักจะพึ่งพาอาศัยป่าเป็นแหล่งในการหาปัจจัย 4 เพื่อใช้ในการดำรงชีวิต ได้แก่ อาหาร ยารักษาโรค ที่อยู่อาศัย เครื่องนุ่งห่ม และยังใช้น้ำจากแหล่งน้ำลำธารเพื่อทำการเกษตรกรรม บางครั้งก็ยังเก็บหาผลผลิตจากป่าเพื่อเป็นรายได้เสริมนอกเหนือจากการประกอบอาชีพหลักทำให้มีรายได้เพิ่มขึ้น มีชีวิตความเป็นอยู่ที่ดีขึ้น และป่าก็ยังเป็นแหล่งกำเนิดของความเชื่อ ประเพณี วัฒนธรรม (โกลม แพรกทอง, 2535 : 5) เป็นเครื่องยึดเหนี่ยวความสัมพันธ์ของคนในชุมชน ความสัมพันธ์ระหว่างคนกับป่าจึงมีความเกี่ยวข้องเป็นสิ่งที่ไม่สามารถแยกจากกันได้ ปัจจุบัน ชุมชนเมืองมีการขยายตัวใหญ่ขึ้น ประชากรเพิ่มมากขึ้น ไม่เว้น แม้กระทั่งกลุ่มชุมชนที่อยู่ใน

เขตชนบท และสิ่งที่ตามมาก็คือ การบุกรุกพื้นที่ป่าเพื่อเข้าไปทำมาหากิน หรือบุกรุกเพื่อทำเกษตรกรรม (นิวัติ เรืองพานิช, 2533 : 105) หรือบางครั้งก็อาจจะบุกรุกโดยพวกนายทุน ที่ต้องการไม่ไปจำหน่าย ส่งผลให้ป่ามีจำนวนลดน้อยลง จนเกิดเป็นปัญหา ส่งผลกระทบต่อชาวบ้านที่อาศัยอยู่ใกล้พื้นที่ป่า ทำให้ขาดแคลนทรัพยากรธรรมชาติในการดำรงชีวิต เพราะชาวบ้านยังต้องพึ่งพาอาศัย และ ใช้ประโยชน์จากป่า (มณฑล จำเริญพฤกษ์, 2535 : 25) จากปัญหาดังกล่าวนี้จึงก่อให้เกิดเป็นความคิดในการที่จะรักษาและดูแลผืนป่าที่เป็นสมบัติของชาติและเป็นแหล่ง อาหาร แหล่งทรัพยากรของชุมชน หรือเป็นทุนทางสังคม จึงได้ก่อกำเนิดขึ้นเป็นป่า ชุมชน

หากกล่าวถึงคำว่า “ป่าชุมชน” อาจจะมีได้หลายความหมาย ซึ่งความหมายของ ป่าชุมชนนั้น ได้มีผู้ให้ความหมายไปต่าง ๆ กัน เช่น ป่าชุมชน หมายถึงที่ดิน หรือ ที่ดินป่าไม้ ที่ชุมชนได้ดำเนินการ หรือได้รับอนุญาตตามกฎหมายให้ดำเนินการ ร่วมกับพนักงานเจ้าหน้าที่ จัดการกิจการด้านป่าไม้อย่างต่อเนื่อง ซึ่งจะต้องอยู่ภายใต้ กฎระเบียบ ข้อบังคับ ข้อปฏิบัติ และแผนงานที่เกี่ยวข้อง อาจสอดคล้องกับความเชื่อ และวัฒนธรรมของชุมชนท้องถิ่นนั้นด้วย ซึ่งในการจัดการดูแลนั้นก็เพื่อการอนุรักษ์ และให้ชุมชนได้ประโยชน์จากป่าอย่างยั่งยืน ในความหมายอย่างกว้างก็คือ ป่าที่ประชาชน กลุ่มประชาชน ในชุมชนนั้นได้ร่วมกันรักษาไว้เพื่อประโยชน์ของชุมชนนั้น และประชาชนสามารถเข้ามาใช้ประโยชน์ร่วมกัน (กรมป่าไม้, 2540 : 2) เป็นหลัก ดังนั้น ป่าชุมชนจึงหมายถึง พื้นที่ที่ได้รับการจัดการดูแลโดยกระบวนการของชุมชน เพื่อให้เกิดประโยชน์ตามความประสงค์ของชุมชนอย่างยั่งยืน (เสนห์ จามริก และคณะ, 2536 : 142)

สาเหตุหลักที่ทำให้ทรัพยากรป่าไม้มีความเสื่อมโทรมและลดจำนวนลง เนื่องจาก สังคมไทย เป็นสังคมเกษตรกรรม วิธีการดำรงชีวิต การทำมาหากินของคนในชุมชน จึงดำเนินควบคู่ไปกับการพึ่งพาทรัพยากร และการพัฒนาเศรษฐกิจ จึงเป็นอีกสาเหตุหนึ่งในการทำลายทรัพยากรธรรมชาติและเกิดผลกระทบต่อชุมชนที่ยังต้องพึ่งพาอาศัยป่า ในการทำมาหากิน และจะเกิดปัญหาความขัดแย้งกับภาครัฐ เกิดเป็นข้อถกเถียงว่าใครควรจะเป็นผู้ดูแลป่า ระหว่างรัฐกับชุมชน (อานนท์ กาญจนพันธ์และคณะ, 2543 : 47)

ป่าชุมชนเป็นวิธีการอีกรูปแบบหนึ่งในการจัดการทรัพยากรร่วมกันของชุมชน โดยอาศัยต้นทุนที่มีอยู่ในชุมชนทั้งต้นทุนด้านทรัพยากรธรรมชาติ ซึ่งต้องอาศัยต้นทุน ทางสังคมเป็นปัจจัยเข้ามาใช้ในการจัดการดูแลป่าชุมชน (กมลรัตน์ พรหมสิงห์, 2555 : 11) ในการดูแลป่าที่อยู่ในชุมชนนั้นมิใช่เพียงแค่ชุมชนจะจัดการดูแลป่าเพียงแต่ผู้เดียว แต่จะต้องร่วมมือกับหลายฝ่ายที่เกี่ยวข้อง ซึ่งมีทั้งเจ้าหน้าที่ของภาครัฐเข้ามาช่วยดูแลคอยให้คำปรึกษา คอยส่งเสริมความรู้ให้มีความร่วมมือ ช่วยเหลือชุมชนในการดูแลป่า ป่าชุมชนบ้านนิคมพัฒนาที่ 1 ถือว่ายังเป็นป่าที่มีความอุดมสมบูรณ์มีความหลากหลาย ทางชีวภาพ แต่บางส่วนก็ถูกทำลายลงเพราะคนที่เห็นแก่ประโยชน์ส่วนตัว แต่ชุมชน นี้ก็

มีสิ่งที่น่าสนใจ คือการที่มีผู้นำชุมชน และชาวบ้านในชุมชนมีใจในการอนุรักษ์ ทรัพยากรป่าไม้จึงเกิดเป็นความร่วมมือร่วมใจช่วยกันดูแลป่าที่เป็นทุนทรัพยากรของ ชุมชน

ระบบสารสนเทศภูมิศาสตร์ (geographic information system: GIS) เป็น เทคโนโลยีสารสนเทศแขนงหนึ่งที่ถูกนำมาประยุกต์ในการบริหารจัดการในหลายด้าน เช่น การพัฒนาด้าน เศรษฐกิจ การคมนาคมและบริการด้านการขนส่ง สาธารณูปโภค การสาธารณสุข การให้บริการ ประชาชน การวางแผนการใช้ประโยชน์ที่ดิน การวางแผนการจัดการในระดับชุมชน ท้องถิ่น ภูมิภาค และประเทศ การจัดเก็บภาษี แบบจำลองทางด้านสิ่งแวดล้อม เป็นต้น (จินตนา อมรสงวนสิน, 2549; GIS Development, 2007) จะเห็นได้ว่าการประยุกต์ระบบสารสนเทศ ภูมิศาสตร์ในการบริหารจัดการด้านต่าง ๆ ดังกล่าว ล้วนเกี่ยวข้องกับประชาชนและ สิ่งแวดล้อมซึ่งต้องอาศัยข้อมูลเชิงพื้นที่ เป็นพื้นฐานในการตัดสินใจ ดังนั้นการนำ กระบวนการทางวิทยาศาสตร์คือเทคโนโลยีระบบสารสนเทศ ภูมิศาสตร์ซึ่งมีการใช้ ในงานด้านสิ่งแวดล้อมอยู่แล้วมาใช้ร่วมกับงานด้านสังคมศาสตร์ซึ่งเน้นข้อมูล เชิงคุณภาพและปริมาณจึงเป็นการเพิ่มประสิทธิภาพในการจัดการด้านสังคมและ สิ่งแวดล้อมในเชิง พื้นที่ (Steinberg, Steven J. and Sheila L. Steinberg, 2006) นอกจากนี้ในปัจจุบัน นัก สังคมศาสตร์ในต่างประเทศจำนวนมากเริ่มหันมาให้ความสนใจเกี่ยวกับข้อมูลเชิงพื้นที่ และนำระบบ สารสนเทศภูมิศาสตร์มาใช้เป็นเครื่องมือ สำหรับการวิเคราะห์เชิงพื้นที่ในงานสังคมศาสตร์ที่เกี่ยวข้อง กับตำแหน่งที่ตั้ง เช่น การทำแผนที่ การวิเคราะห์เชิงพื้นที่ การทำแบบจำลองเชิงพื้นที่ด้านสังคม เป็นต้น

ผู้วิจัยจึงมีความสนใจถึงสาเหตุดังกล่าวจึงทำให้มีการสำรวจพื้นที่ที่เกิดปัญหาการ เปลี่ยนแปลงโดยใช้ข้อมูลจากภาพถ่ายดาวเทียม จากการสำรวจระยะไกล (Remote Sensing) เพื่อ การศึกษาพื้นที่ที่เกิดปัญหาการบุกรุกพื้นที่บริเวณป่าชุมชนบ้านโคกพะไล โดยใช้ข้อมูลจากดาวเทียม แบ่งออกเป็น 3 ช่วงเวลาด้วยกันคือ ภาพถ่ายดาวเทียม ของปี พ.ศ. 2546 ภาพถ่ายดาวเทียม ปี พ.ศ. 2554 และปี พ.ศ. 2561 นำข้อมูลดาวเทียมทั้งสามช่วงเวลามาตรวจสอบดูความเปลี่ยนแปลงของ สภาพพื้นที่ป่าชุมชนบ้านโคกพะไลว่าในแต่ละปีมีการเปลี่ยนแปลงเพิ่มมากขึ้นเท่าใด เพื่อหาจุดที่เกิด การเปลี่ยนแปลงที่เกิดขึ้นบนข้อมูลภาพถ่ายดาวเทียม และจัดทำแผนที่จากนั้นก็ทำการลงสำรวจพื้นที่ เพื่อตรวจสอบว่าพื้นที่นั้นได้มีการเปลี่ยนแปลงไปในทิศทางใดมีการเปลี่ยนแปลงเพิ่มขึ้นหรือไม่ ที่จะ จัดทำการวิจัยโดยนำเอาเทคโนโลยีภูมิสารสนเทศมาใช้ เป็นเครื่องมือเพื่อสนับสนุนการดำเนิน การศึกษาทางด้าน ป่าชุมชนบ้านโคกพะไล ต.ละวาด อ.ขำนิ จ.บุรีรัมย์ มีความประสงค์ที่จะให้สมาชิก ในชุมชน มีส่วนร่วมในการดูแลรักษาและฟื้นฟูป่า เพื่อให้ป่ามีความอุดมสมบูรณ์ และเกิดประโยชน์กับ ชุมชนทั้งทางตรงและทางอ้อม และเพื่อให้ชุมชนมีส่วนร่วมในการบริหารจัดการป่าร่วมกับเจ้าหน้าที่ ปฏิบัติงานการประยุกต์ใช้เทคโนโลยีภูมิสารสนเทศในการวิเคราะห์การบุกรุกทำลายป่าชุมชนบ้านโคก พะไล

ต.ละลวด อ.ชานี จ.บุรีรัมย์ เพื่ออนุรักษ์ ดูแล รักษา และฟื้นฟูให้ประชาชนในชุมชนได้ใช้สอยหา วัตถุประสงค์ สร้างรายได้แล้ว ผู้วิจัยได้ดำเนินการเพื่อให้ทรัพยากรป่าในท้องถิ่นเกิดความอุดมสมบูรณ์ และ เกิดประโยชน์กับชุมชนอย่างยั่งยืนสืบไป

วัตถุประสงค์

1. ศึกษาการใช้ประโยชน์ที่ดินของพื้นที่ป่าชุมชนบ้านโคกพะไล ต.ละลวด อ.ชานี จ.บุรีรัมย์ ปี พ.ศ. 2546, 2554 และพ.ศ. 2561
2. วิเคราะห์การเปลี่ยนแปลงพื้นที่ป่าของป่าชุมชนบ้านโคกพะไล ต.ละลวด อ.ชานี จ.บุรีรัมย์ด้วยภาพถ่ายดาวเทียม LANDSAT-5 และ LANDSAT-8 ปี พ.ศ. 2546, 2554 และ พ.ศ. 2561

ประโยชน์ที่คาดว่าจะได้รับ

1. เป็นข้อมูลสำหรับหน่วยงานที่เกี่ยวข้องกับการปฏิบัติงานกับชุมชน ท้องถิ่นในการ จัดการทรัพยากรธรรมชาติได้นำไปใช้ในการประกอบการวางแผน และการจัดการทรัพยากรป่าไม้และ สิ่งแวดล้อม
2. เป็นแนวทางสำหรับองค์การบริหารส่วนตำบลได้นำไปใช้ในการวิเคราะห์พื้นที่ที่มี ศักยภาพการมีส่วนร่วมเพื่อประโยชน์ในการสร้างการมีส่วนร่วมของชุมชนท้องถิ่นในการบริหารและ จัดการทรัพยากรป่าไม้
3. สามารถใช้ข้อมูลในการวางแผนป้องกันและใช้ในการอนุรักษ์พื้นที่ป่า

ขอบเขตการศึกษา

ป่าชุมชนบ้านโคกพะไล ต.ละลวด อ.ชานี จ.บุรีรัมย์ ตั้งอยู่ที่ ละติจูดที่ 14 องศา 45 ลิปดา 59.71 ฟิลิปดาเหนือถึงละติจูดที่ 14 องศา 45 ลิปดา 21.70 ฟิลิปดาเหนือ และลองจิจูดที่ 102 องศา 43 ลิปดา 17.13 ฟิลิปดาตะวันออก ถึงลองจิจูดที่ 102 องศา 44 ลิปดา 28.49 ฟิลิปดาตะวันออก เนื้อที่จำนวน 1,762 ไร่ 5 งาน (กรมป่าไม้, 2551)

นิยามศัพท์เฉพาะ

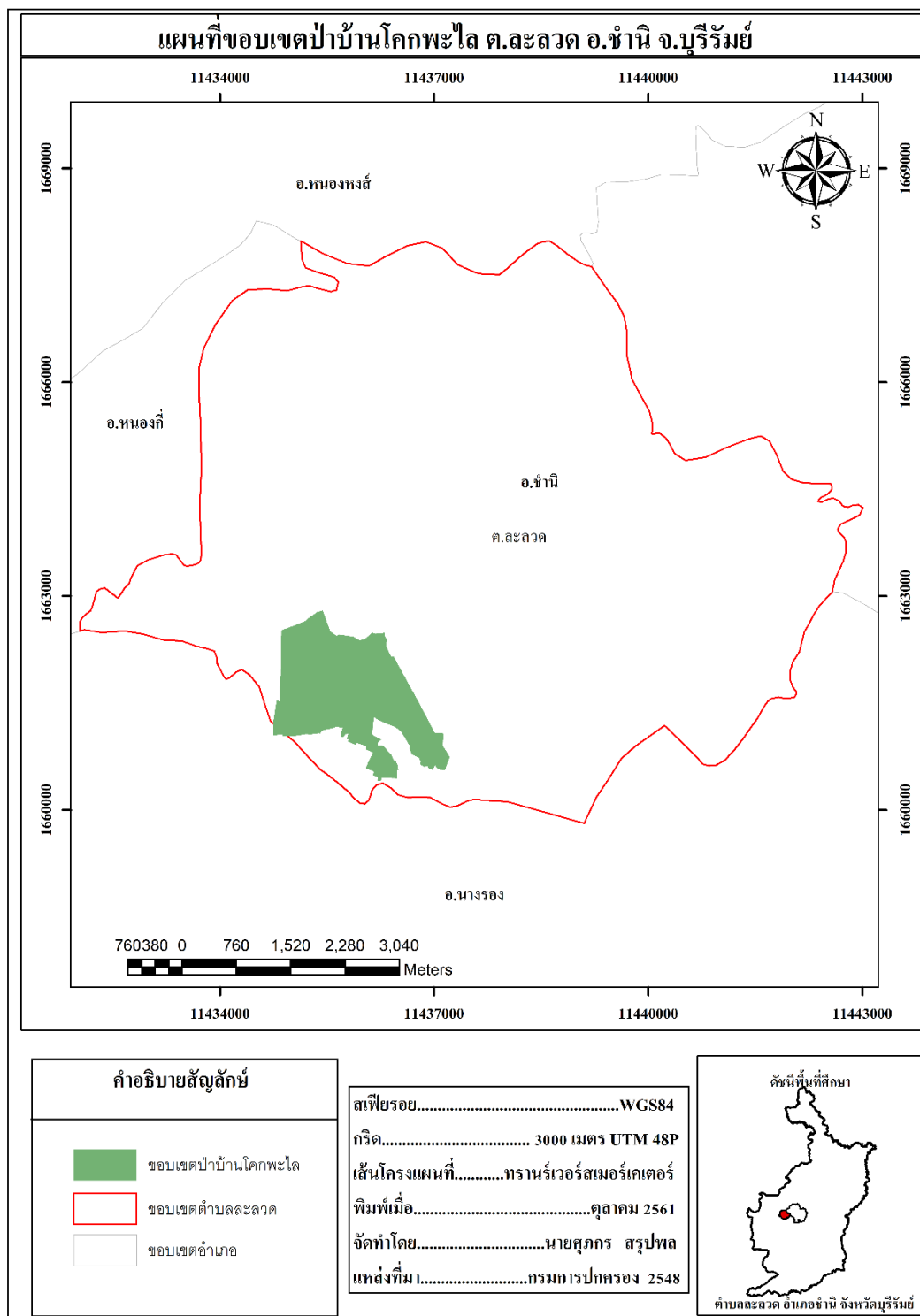
การบุกรุกทำลาย หมายถึง ล่วงล้ำเข้าไปในเขตที่หวงห้าม ล่วงล้ำเข้าไปในบริเวณที่หวงห้าม เพื่อยึดครอง, ล่วงล้ำเข้าไปในสถานที่ของผู้อื่นโดยบังอาจหรือพลการ

พื้นที่นาข้าว หมายถึง พื้นที่หรือที่ดินที่ถูกลำไปใช้ประโยชน์การเพาะปลูกข้าวเป็นหลักทั้ง ณาปีและนาปี

ป่าไม้ หมายถึง บริเวณที่มีต้นไม้หลายชนิด ขนาดต่างๆ ขึ้นอยู่อย่างหนาแน่นและกว้างใหญ่ พอที่จะมีอิทธิพลต่อสิ่งแวดล้อมในบริเวณนั้น เช่น ความเปลี่ยนแปลงของลมฟ้าอากาศ ความอุดม สมบูรณ์ของดินและน้ำ มีสัตว์ป่าและสิ่งมีชีวิตอื่นซึ่งมีความสัมพันธ์ซึ่งกันและกัน

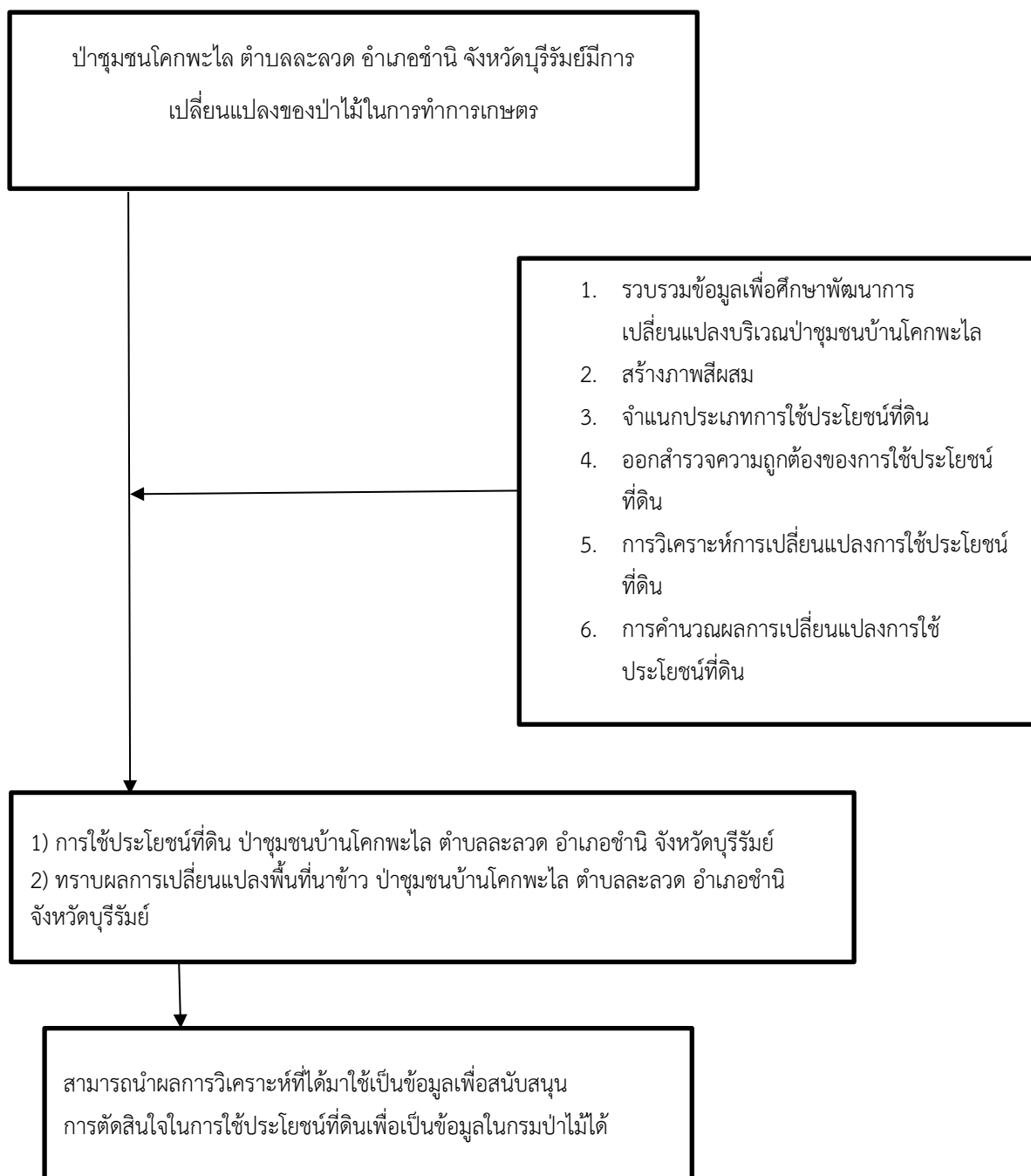
พื้นที่แหล่งน้ำ หมายถึง พื้นที่หรือที่ดินที่มีการใช้ประโยชน์ในรูปแบบแหล่งน้ำ ไม่ว่าจะเป็น สระน้ำ อ่างเก็บน้ำ ทั้งที่เกิดขึ้นจากการกระทำของมนุษย์และแหล่งน้ำตามธรรมชาติ

การใช้ประโยชน์ที่ดิน หมายถึง การเปลี่ยนแปลงการใช้ประโยชน์ที่ดินว่าเป็นไปในรูปใด เช่น การทำเกษตรกรรม การก่อสร้างอาคารที่อยู่ เป็นต้น
แผนที่ขอบเขตศึกษา



ภาพที่ 1-1 แผนที่ขอบเขตป่าบ้านโคกพะไล ต.ละลวด อ.ขำนิ จ.บุรีรัมย์

ขั้นตอนการดำเนินงานวิจัย



ภาพที่ 1-2 ขั้นตอนการดำเนินงานวิจัย

ตารางที่ 1-1 ตารางกิจกรรมการทำงานวิจัย

กิจกรรม	ส.ค.	ก.ย.	ต.ค.	พ.ย.	ร้อยละของกิจกรรม
ค้นหาหัวข้อวิจัยและปรึกษาที่ปรึกษา	↔				
ศึกษาค้นคว้าปัญหาและวิจัยที่เกี่ยวข้อง		↔			
วิธีดำเนินงานวิจัย		↔			
ผลการวิเคราะห์				↔	
บทสรุป อภิปรายผลและนำเสนอ				↔	
รวม					100