

# บทที่ 1

## บทนำ

### 1.1 ความเป็นมาและความสำคัญของปัญหา

การท่องเที่ยวโดยชุมชน (Community – Based Tourism : CBT) เป็นเครื่องมือสร้างความเข้มแข็งขององค์กรชาวบ้านในการจัดการทรัพยากรธรรมชาติและวัฒนธรรม โดยกระบวนการมีส่วนร่วมของคนในชุมชนให้ชุมชนได้มีส่วนร่วมในการกำหนดทิศทางการพัฒนา และได้รับประโยชน์จากการท่องเที่ยว การที่จะให้ชุมชนดำเนินการท่องเที่ยวตามหลักการดังกล่าวข้างต้น มีความจำเป็นที่จะต้องเตรียมความพร้อมและสร้างความเข้มแข็งให้กับชุมชนในการจัดการการท่องเที่ยว ในขณะเดียวกันก็ต้องรณรงค์กับคนในสังคมให้เห็นความแตกต่างของการท่องเที่ยวที่ชุมชนกับการท่องเที่ยวทั่วไป กระตุ้นให้คนในสังคมเห็นความสำคัญและเป็นนักท่องเที่ยวที่สนใจการแลกเปลี่ยนเรียนรู้ระหว่างเจ้าของบ้านกับผู้มาเยือน นอกจากนี้ยังเป็นการเพิ่มการรับรู้และความเข้าใจในบทบาทของชุมชนท้องถิ่นต่อการอนุรักษ์ทรัพยากรธรรมชาติและเป็นการกำลังใจหรือสนับสนุนให้เกิดความต่อเนื่องในการทำงานอนุรักษ์ทั้งด้านธรรมชาติและวัฒนธรรม (ศูนย์ประสานงานเครือข่ายการท่องเที่ยวโดยชุมชน, 2561) สำหรับความเป็นมาของแนวคิดวิธีการดำเนินการชุมชนท่องเที่ยว หนึ่งในตำบลหนึ่งผลิตภัณฑ์ (ONE TAMBON ONE PRODUCT : OTOP) นวัตกรรมคือ โอท็อปเปรียบเป็นเหรียญสองด้าน ซึ่ง 16 ปีที่ผ่านมาในระบบเก่า ทำอยู่ด้านเดียวคือ ด้านหัวได้แก่ สินค้าโอท็อปที่มีคุณภาพ ผ่านมาตรฐานของรัฐ โดยผ่านการคัดสรรสุดยอดโอท็อป ซึ่งทั่วประเทศมีจำนวน 15,000 ราย แต่มีผู้ประกอบการที่ขึ้นทะเบียนอยู่ 8 หมื่นกว่าราย ทำให้มีสินค้าโอท็อปที่ตกเกณฑ์ถึง 7 หมื่นราย ต่อจากนี้จะเริ่มทำเหรียญด้านที่สอง คือชุมชนท่องเที่ยว OTOP นวัตกรรม ซึ่งเป็นแนวคิดพัฒนา OTOP รูปแบบใหม่ โดยให้ขายสินค้าอยู่ภายในชุมชน เป็นการสร้างรายได้เพิ่มให้ชุมชน นำเสนอ ภูมิปัญญาวิถีชีวิต วัฒนธรรม และความคิดสร้างสรรค์มาแปลงเป็นรายได้ ทำให้รายได้กระจายอยู่ภายในชุมชน สร้างชุมชนเข้มแข็ง ทุกคนพร้อมเป็นเจ้าของ ทำให้ลูกหลานไม่ต้องออกไปหารายได้จากภายนอกชุมชน ซึ่งแตกต่างจาก OTOP เดิม ที่ต้องนำสินค้าออกไปขายนอกชุมชน และทุกอย่างขึ้นกับหน่วยงานของรัฐ รัฐบาลได้ให้งบประมาณ 10,000 ล้านบาท กับโครงการชุมชนท่องเที่ยว OTOP นวัตกรรม โดยจะคัดเลือกจากชุมชนที่มีศักยภาพใน 76 จังหวัด 878 อำเภอ อำเภอละ 3-5 แห่งท่องเที่ยว พร้อมเข้าไปสร้างความเข้าใจกับชุมชน ทั้งช่วยวิเคราะห์ เสนอ วิถีชีวิต ภูมิปัญญา วัฒนธรรมของชุมชนนั้น กำหนดเส้นทางท่องเที่ยว ต้องมีการพัฒนาผลิตภัณฑ์และบรรจุภัณฑ์ ซึ่งเป็นการเตรียมความพร้อมเพื่อการค้าต่อนักท่องเที่ยว ทั้งนี้ หลักเกณฑ์การพิจารณาโครงการ คือ พิจารณาศักยภาพของชุมชน ทั้งจำนวนนักท่องเที่ยว ต้นทุนทางธรรมชาติและสิ่งแวดล้อม ด้านศิลปะและวัฒนธรรมเป็นต้น พิจารณาถึงการเชื่อมโยงของแหล่งท่องเที่ยว เช่น แหล่งท่องเที่ยวหลัก คือ 22

เมืองหลัก แหล่งท่องเที่ยวรอง คือ 55 เมืองรอง ส่วนแหล่งท่องเที่ยวเล็ก คือ ชุมชนท่องเที่ยวที่มีกิจกรรม สถานที่ท่องเที่ยวหลายแห่งที่ส่งเสริมกัน การดำเนินการต้องไม่เริ่มจากศูนย์ โดยสามารถต่อยอดจากหมู่บ้าน OTOP เพื่อการท่องเที่ยวได้ หรือต่อยอดหมู่บ้านที่ได้รับการสนับสนุนจากองค์การบริหารการพัฒนาพื้นที่พิเศษเพื่อการท่องเที่ยวอย่างยั่งยืน เป็นต้น ต้องเน้นการจำหน่ายผลิตภัณฑ์โอท็อป มีจุดขายที่เป็นเสน่ห์ เช่น ลักษณะทางธรรมชาติ ทุ่งแม่น้ำ ภูเขา มีประวัติ และตำนาน ต้องมีความเข้มแข็งของชุมชน มีการจัดทำแผนธุรกิจ ปฏิทินท่องเที่ยวของชุมชน ที่ใช้งบประมาณอย่างสมเหตุสมผลอย่างยั่งยืน (อภิชาติ โตดิลกเวชช์, 2561) สำหรับจังหวัดบุรีรัมย์ นายอนุสรณ์ แก้วกังวาล ผู้ว่าราชการจังหวัดบุรีรัมย์ และสำนักงานพัฒนาชุมชนจังหวัดบุรีรัมย์ จัดขึ้นเพื่อเตรียมความพร้อมของหมู่บ้านชุมชน เป็นชุมชนท่องเที่ยว OTOP นวัตวิถี ซึ่งเป็นหนึ่งในโครงการไทยนิยมยั่งยืน มีเป้าหมายในการสร้างชุมชนเข้มแข็ง ยกระดับการพัฒนาผลิตภัณฑ์และรายได้แก่ชุมชน การสร้างตลาดใหม่ และการเชื่อมโยงผลิตภัณฑ์ OTOP ผลิตภัณฑ์ชุมชน ภูมิปัญญา วิถีชีวิต วัฒนธรรม และความคิดสร้างสรรค์แปลงเป็นรายได้ มีกลุ่มเป้าหมายประกอบด้วย คณะอนุกรรมการหนึ่งตำบลหนึ่งผลิตภัณฑ์ จังหวัดบุรีรัมย์ นายอำเภอ เจ้าหน้าที่สำนักงานพัฒนาชุมชนจังหวัดและอำเภอ ผู้นำชุมชน ผู้แทนชุมชนท่องเที่ยว 98 หมู่บ้าน และภาคีเครือข่ายที่เกี่ยวข้องเข้ารับการอบรม จำนวน 675 คน สำหรับกิจกรรมในหลักสูตรประกอบด้วย การบรรยายเรื่องแนวทางการสร้างชุมชนท่องเที่ยว OTOP นวัตวิถี การศึกษาทุนท้องถิ่นเพื่อพัฒนาศักยภาพชุมชน การพัฒนาสินค้าตามแนวทาง OTOP นวัตวิถี การค้นหาอัตลักษณ์ทางการตลาดกระบวนการจัดทำยุทธศาสตร์การท่องเที่ยว และการแบ่งกลุ่มเพื่อวิเคราะห์ศักยภาพชุมชนและเสน่ห์ชุมชนท่องเที่ยว OTOP นวัตวิถี นายอนุสรณ์ แก้วกังวาน กล่าวว่า โครงการดังกล่าว เป็นส่วนหนึ่งของโครงการไทยนิยมยั่งยืน และเป็นส่วนหนึ่งในการเสริมสร้างรายได้ให้กับชุมชน โดยเฉพาะอย่างยิ่งในเรื่องของการท่องเที่ยวที่นำเอาภูมิปัญญาของคนในชุมชนขับเคลื่อนและเป็นที่ยอมรับว่าการท่องเที่ยวในประเทศไทยส่วนใหญ่แล้วมักจะเป็นผู้ประกอบการเป็นผู้ลงทุน และได้รับผลประโยชน์จากการท่องเที่ยวนั้น เช่น ภาคธุรกิจโรงแรม ภาคธุรกิจการขนส่ง และรายได้ส่วนใหญ่กลับไม่ตกไปสู่ชุมชนซึ่งเป็นฐานรากเศรษฐกิจในประเทศไทย จึงเป็นที่มาของโครงการที่จะทำอย่างไรจะให้พี่น้องประชาชนของแต่ละชุมชนสามารถเป็นผู้ประกอบการการท่องเที่ยวและได้รับผลประโยชน์กลับไปสู่หมู่บ้านและชุมชนของตนเองได้ ซึ่ง OTOP นวัตวิถี ก็คือการนำเอานวัตกรรมภูมิปัญญาตามแนวทางของชุมชนมาเป็นแนวทางในการดึงดูดนักท่องเที่ยว สำหรับจังหวัดบุรีรัมย์ได้ใช้การท่องเที่ยวโดยชุมชนเป็นพื้นฐานสำคัญมาโดยตลอดอยู่แล้ว ประกอบกับการมีวัฒนธรรมดั้งเดิม มีอารยธรรมขอมโบราณ มีการท่องเที่ยวด้วยกีฬา การท่องเที่ยวชุมชน การท่องเที่ยวอารยธรรม ซึ่งจะช่วยให้พี่น้องประชาชนในชุมชนมั่งมี ศรีสุข ด้วยนวัตกรรมชุมชนเอง ตามแนวทาง OTOP นวัตวิถี (สำนักงานประชาสัมพันธ์จังหวัดบุรีรัมย์, 2561)

ปัญหาแหล่งชุมชนท่องเที่ยว OTOP นวัตวิถี ในอำเภอลำปลายมาศ จังหวัดบุรีรัมย์ คือการที่จะเข้าถึงชุมชนท่องเที่ยว ขาดการเผยแพร่และประชาสัมพันธ์ และทราบถึงความเป็นมาหรือความเป็นเอกลักษณ์อัตลักษณ์ของชุมชนต่าง ๆ ที่มีภูมิปัญญา วิถีชีวิต วัฒนธรรม และอารยธรรมต่าง ๆ วิถีชีวิตวัฒนธรรม แบบดั้งเดิมแต่ทางพัฒนาชุมชน ก็ยังต้องบูรณาการร่วมกับหน่วยงานที่เกี่ยวข้อง โดยเข้าไปพัฒนาทางด้านท่องเที่ยว โดยต้องการจัดทำให้อยู่ในระบบที่เข้าถึงได้ง่าย และส่งเสริมทางสื่อออนไลน์ที่กำลังได้รับความนิยมอยู่ในขณะนี้ เพื่อให้เข้าถึงกลุ่มนักท่องเที่ยวได้หลากหลายช่องทางมากขึ้น นอกจากนี้ยังได้ส่งเสริมนโยบายของรัฐบาล เรื่องการส่งเสริมชุมชนท่องเที่ยว OTOP นวัตวิถี ที่เน้นการท่องเที่ยวในชุมชน เพื่อสร้างความเข้มแข็งให้กับชุมชน เพื่อให้ชุมชนสามารถพึ่งพาตนเองได้อย่างยั่งยืน (ที่ทำการปกครองอำเภอลำปลายมาศ, 2561)

ปัจจุบันเทคโนโลยีภูมิสารสนเทศ (Geo Informatics) เป็นศาสตร์สารสนเทศที่เน้นการบูรณาการเทคโนโลยีทางด้านการสำรวจการทำแผนที่ และการวิเคราะห์ข้อมูลเชิงพื้นที่เข้าด้วยกัน เพื่อศึกษาเกี่ยวกับพื้นที่บนโลก ประกอบด้วย ระบบสารสนเทศภูมิศาสตร์ (GIS) การรับรู้จากระยะไกล (RS) และระบบดาวเทียมนำทางโลก (GNSS) เทคโนโลยีทั้งสามประเภทนี้สามารถทำงานเป็นอิสระต่อกัน หรือสามารถนำมาเชื่อมโยงร่วมกัน ทำให้ประสิทธิภาพเพิ่มมากขึ้น สามารถนำมาใช้ประโยชน์ได้หลายด้าน เช่น กิจการทหาร การจัดการทรัพยากรธรรมชาติ การจัดการภัยพิบัติต่าง ๆ การวางผังเมืองและชุมชน หรือแม้แต่ในเชิงธุรกิจก็ได้มีการนำเทคโนโลยีภูมิสารสนเทศศาสตร์มาประยุกต์ใช้ และประกอบการวางแผนการตัดสินใจในเรื่องต่าง ๆ ได้อย่างถูกต้องรวดเร็ว และมีประสิทธิภาพ (นัฐวุฒิ เวชกามา, 2554) เทคโนโลยีภูมิสารสนเทศ (Geo Informatics) เป็นข้อมูลที่ผ่านการประมวลผลและวิเคราะห์แล้วทำให้สืบค้น แก้ไข ปรับปรุง และแสดงผลได้เมื่อนำมารวมกันจึงมีความหมายว่าสารสนเทศที่เกี่ยวข้องกับการศึกษาโลกแต่ความหมายมิได้จบเพียงเท่านั้นยังต้องหาคำตอบว่าศาสตร์สาขาใดที่เป็นการศึกษาการพรรณณา และการอธิบายข้อมูลเกี่ยวกับโลก ทั้งสิ่งแวดล้อมทางธรรมชาติ สิ่งแวดล้อมทางวัฒนธรรม (สีบพงษ์ พงษ์สวัสดิ์, 2560) เทคโนโลยีภูมิสารสนเทศ (Geoinformatics) เป็นศาสตร์สารสนเทศ ที่เน้นการบูรณาการ เทคโนโลยีทางด้านการสร้าง การทำแผนที่ และการวิเคราะห์ ข้อมูลเชิงพื้นที่เข้าด้วยกัน เพื่อศึกษาเกี่ยวกับพื้นที่บนโลก ประกอบด้วย ระบบสารสนเทศภูมิศาสตร์ (GIS) การรับรู้จากระยะไกล (RS) และระบบดาวเทียมนำทางโลก (GNSS) เทคโนโลยีทั้งสามประเภทนี้ สามารถทำงานเป็นอิสระต่อกัน หรือสามารถนำมาเชื่อมโยงร่วมกัน ทำให้มีประสิทธิภาพเพิ่มมากขึ้น (ไกรวุฒิ ศิริอ่อน, 2560)

อินเทอร์เน็ต ( Internet ) สามารถใช้เป็นเครือข่ายของคอมพิวเตอร์ขนาดใหญ่ที่เชื่อมโยงเครือข่ายคอมพิวเตอร์ทั่วโลกเข้าด้วยกัน โดยอาศัยเครือข่ายโทรคมนาคมเป็นตัวเชื่อมเครือข่ายภายใต้มาตรฐานการ เชื่อมโยงด้วยโปรโตคอลเดียวกันคือ TCP/IP (Transmission Control Protocol / Internet Protocol) เพื่อให้คอมพิวเตอร์ทุกเครื่องในอินเทอร์เน็ตสามารถสื่อสารระหว่างกันได้ นับว่าเป็นเครือข่ายที่กว้างขวางที่สุดในปัจจุบัน เนื่องจากมีผู้นิยมใช้ โปรโตคอลอินเทอร์เน็ต

จากทั่วโลกมากที่สุด อินเทอร์เน็ตจึงมีรูปแบบคล้ายกับเครือข่ายคอมพิวเตอร์ระบบ WAN แต่มีโครงสร้างการทำงานที่แตกต่างกันมากพอสมควร เนื่องจากระบบ WAN เป็นเครือข่ายที่ถูกสร้างโดยองค์กรๆ เดียวหรือกลุ่มองค์กร เพื่อวัตถุประสงค์ด้านใดด้านหนึ่ง และมีผู้ดูแลระบบที่รับผิดชอบแน่นอน แต่อินเทอร์เน็ตจะเป็นการเชื่อมโยงกันระหว่างคอมพิวเตอร์นับล้านๆ เครื่องแบบไม่ถาวร ขึ้นอยู่กับเวลานั้น ๆ ว่าต้องการเข้าสู่ระบบอินเทอร์เน็ตบ้าง ใครจะติดต่อสื่อสารกับใครก็ได้ จึงทำให้ระบบอินเทอร์เน็ตไม่มีผู้รับผิดชอบหรือดูแลทั้งระบบ (ธิดาลักษณ์ ไรรัตน์, 2557) อินเทอร์เน็ต (Internet) นับเป็นการเชื่อมโยงเครือข่ายคอมพิวเตอร์ทั่วโลก เข้าด้วยกันเป็นจำนวนหลายล้าน เครือข่าย ไม่ว่าจะเป็ด้านธุรกิจ หน่วยงานของราชการสถาบันการศึกษาหน่วยงานวิจัย หรือเครือข่ายส่วนบุคคล ทั้งนี้ในส่วนของจำนวนผู้ใช้อินเทอร์เน็ตในทั่วโลกมีการเติบโตอย่างสูงและมีการใช้อินเทอร์เน็ตในภาคธุรกิจกันอย่างแพร่หลาย คือ การเปิดเว็บไซต์เพื่อเพิ่มช่องทางการสื่อสาร นั้นไม่ใช่เพียงการขายสินค้าเท่านั้นหากแต่เพื่อเป็นการทำกิจกรรม และให้ข้อมูลที่เป็นประโยชน์ต่อผู้บริโภค ซึ่งจะช่วยในการบริหารงบประมาณทางการตลาดผ่านสื่อได้อย่างมีประสิทธิภาพ มากขึ้น การใช้การสื่อสารแบบสองทาง (Interactive Communication) คือการใช้สื่อที่สามารถเกิดการสื่อสารโต้ตอบกลับมาได้ระหว่าง แบนด์ และผู้บริโภค สิ่งที่สำคัญคือการสื่อสารการตลาดแบบบูรณาการ (IMC: Integrated Marketing Communication) โดยการเลือกใช้สื่อที่มีประสิทธิภาพในแต่ละกลุ่มเป้าหมาย สินค้าและบริการจำนวนมากในปัจจุบันเลือกที่จะใช้สื่อในรูปแบบที่หลากหลาย เพื่อให้สินค้าและบริการของตนเองเป็นที่จดจำ แก่ผู้บริโภค และเข้าถึงกลุ่มเป้าหมายได้อย่างมีประสิทธิภาพ ดังจะเห็นได้จากการโฆษณาในสื่อโทรทัศน์ วิทยุ หนังสือพิมพ์ นิตยสาร ป้ายโฆษณากลางแจ้ง รวมทั้งสื่ออื่น ๆ ที่สามารถกระตุ้นความสนใจแก่ผู้บริโภคผสมทั้งสื่อใหม่ และสื่อเก่าเข้าด้วยกันโดยเฉพาะการใช้อินเทอร์เน็ต (พรนภา ธาณี, 2557) อินเทอร์เน็ต (Internet) นั้นย่อมาจากคำว่า International network หรือ Inter Connection network ซึ่งหมายถึง เครือข่ายคอมพิวเตอร์ขนาดใหญ่ที่เชื่อมโยงเครือข่ายคอมพิวเตอร์ทั่วโลกเข้าไว้ด้วยกัน เพื่อให้เกิดการสื่อสาร และการแลกเปลี่ยนข้อมูลร่วมกัน โดยอาศัยตัวเชื่อมเครือข่ายภายใต้มาตรฐานการเชื่อมโยงเดียวกัน นั่นก็คือ TCP/IP Protocol ซึ่งเป็นข้อกำหนดวิธีการติดต่อสื่อสารระหว่าง คอมพิวเตอร์ในระบบเครือข่าย ซึ่งโปรโตคอลนี้จะช่วยให้คอมพิวเตอร์ที่มีฮาร์ดแวร์ที่แตกต่างกันสามารถติดต่อถึงกันได้ (พุทธรักษ์ มูลเมือง, 2557)

จากข้อมูลข้างต้น ผู้วิจัยจึงนำเทคโนโลยีภูมิสารสนเทศมาใช้ประโยชน์ในการจัดทำข้อมูลแหล่งท่องเที่ยวชุมชน เพื่อศึกษาและเก็บรวบรวมข้อมูลแหล่งชุมชนท่องเที่ยว OTOP นวัตวิถี ในอำเภอลำปลายมาศ จังหวัดบุรีรัมย์ จากนั้นจึงนำมาจัดทำเป็นฐานข้อมูลในรูปแบบที่เชิงเลข (Digital Map) ในระบบสารสนเทศทางภูมิศาสตร์ และการเผยแพร่และประชาสัมพันธ์ข้อมูลและแผนที่แหล่งชุมชนท่องเที่ยว OTOP ผ่านทางเว็บไซต์ ให้เป็นที่รู้จักอย่างกว้างขวาง และผู้ที่สนใจสามารถทำการสืบค้นข้อมูลแหล่งท่องเที่ยว ได้แก่ ข้อมูลทั่วไป และรูปภาพ รวมทั้งนักท่องเที่ยวสามารถค้นหาตำแหน่งสถานที่รายละเอียดการเดินทางไปยังแหล่งชุมชนท่องเที่ยว OTOP ในอำเภอลำปลายมาศ

จังหวัดบุรีรัมย์ ที่สนใจผ่านเว็บไซต์ ซึ่งสามารถนำมาใช้ในการกำหนดมาตรการในการพัฒนาให้เป็นแหล่งท่องเที่ยวทางเลือกทดแทนแหล่งท่องเที่ยวหลักทั้งในอำเภอลำปลายมาศ และจังหวัดบุรีรัมย์

## 1.2 วัตถุประสงค์ของการวิจัย

เพื่อประยุกต์ใช้เทคโนโลยีทางอินเทอร์เน็ตในการแสดงข้อมูลแหล่งท่องเที่ยวชุมชน OTOP นวัตวิถี ในอำเภอลำปลายมาศ จังหวัดบุรีรัมย์

## 1.3 พื้นที่ศึกษา

พื้นที่ศึกษาชุมชนท่องเที่ยว OTOP นวัตวิถี ในอำเภอลำปลายมาศ จังหวัดบุรีรัมย์ มี 6 ชุมชนที่ได้มีการคัดเลือกจากพัฒนาชุมชน โดยได้คัดเลือกจากอัตลักษณ์และเอกลักษณ์ของชุมชนที่มีความโดดเด่นมากกว่าชุมชนอื่น ๆ ให้เป็นชุมชนท่องเที่ยว และเพื่อพัฒนาบุคลากรด้านการท่องเที่ยว แหล่งท่องเที่ยวและสิ่งอำนวยความสะดวก และพัฒนาสินค้าและบริการด้านการท่องเที่ยว เชื่อมโยงเส้นทางการท่องเที่ยวแต่ละท้องถิ่น และส่งเสริมการตลาดชุมชนท่องเที่ยว ได้รับการพัฒนาอาชีพมีรายได้เพิ่ม ยกกระตือรือร้นกิจฐานรากให้เข้มแข็ง โดยใช้เสน่ห์ จุดเด่นเฉพาะทาง ภูมิปัญญา ด้านเอกลักษณ์อัตลักษณ์ วิถีชีวิตวัฒนธรรม และความคิดสร้างสรรค์แปลงเป็นรายได้ เพื่อให้ชุมชนเข้มแข็งและพึ่งพาตนเองได้ มีรายละเอียด ดังนี้

บ้านยางตั้งอยู่ในเขตตำบลบ้านยาง อำเภอลำปลายมาศ จังหวัดบุรีรัมย์ ห่างจากตัวอำเภอลำปลายมาศระยะทางประมาณ 14 กิโลเมตร และห่างจากตัวเมืองจังหวัดบุรีรัมย์ระยะทางประมาณ 54 กิโลเมตร บ้านยางตั้งอยู่ทาง มีอาณาเขตติดต่อหมู่บ้านใกล้เคียงประกอบ ทิศเหนือติดต่อกับบ้านหนองกระทุ้ง ตำบลบ้านยาง อำเภอลำปลายมาศ จังหวัดบุรีรัมย์ ทิศตะวันตก ติดต่อกับตำบลลำปลายมาศ อำเภอลำปลายมาศ จังหวัดบุรีรัมย์ ทิศใต้ ติดต่อกับบ้านโนนสำราญ ตำบลบ้านยาง อำเภอลำปลายมาศ จังหวัดบุรีรัมย์ทิศตะวันออก ติดต่อกับบ้านกลาง หมู่ 8 ตำบลบ้านยาง อำเภอลำปลายมาศ จังหวัดบุรีรัมย์

บ้านสำโรงตั้งอยู่ทางด้านทิศตะวันตกเฉียงใต้ของอำเภอเมืองบุรีรัมย์ ห่างจากอำเภอเมืองบุรีรัมย์ ประมาณ 36 กิโลเมตร อยู่ในเขตการปกครองขององค์การบริหารส่วนตำบลโคกกลาง อำเภอลำปลายมาศ ซึ่งมีทั้งหมดอยู่ 16 หมู่ และบ้านสำโรงเป็นหมู่ที่ 3 ของตำบลโคกกลาง เส้นทางในการเดินทางเข้าสู่ชุมชนบ้านสำโรงนั้น อาจมีหลายเส้นทางแต่จากการลงพื้นที่สำรวจเส้นทางรอบนอกที่เริ่มจาก มหาวิทยาลัยราชภัฏบุรีรัมย์ถึงหมู่บ้านสำโรง จะเริ่มจากถนนจรดมุ่งหน้าเข้าสู่เส้นทางไปอำเภอนางรองจากมหาวิทยาลัยราชภัฏบุรีรัมย์ ผ่านทวีกิจพลาซ่า จนกระทั่ง ถึงสี่แยกเสนสิริ แล้วตรงไปจะเจอสี่แยกไฟแดงกระสัง จึงเลี้ยวขวามุ่งสู่อำเภอลำปลายมาศจะผ่านหมู่บ้านต่าง ๆ ประมาณ 30 กิโลเมตร จะถึงสี่แยกอำเภอลำปลายมาศให้เลี้ยวซ้ายบนถนนเส้นทางลำปลายมาศ-นางรอง ประมาณ 7 กิโลเมตรจะถึงหมู่บ้านโคกกลาง ให้เลี้ยวซ้ายผ่านบ้านเก่า หมู่ที่ 11 แล้วเดินทางไปต่ออีก 1 กิโลเมตร

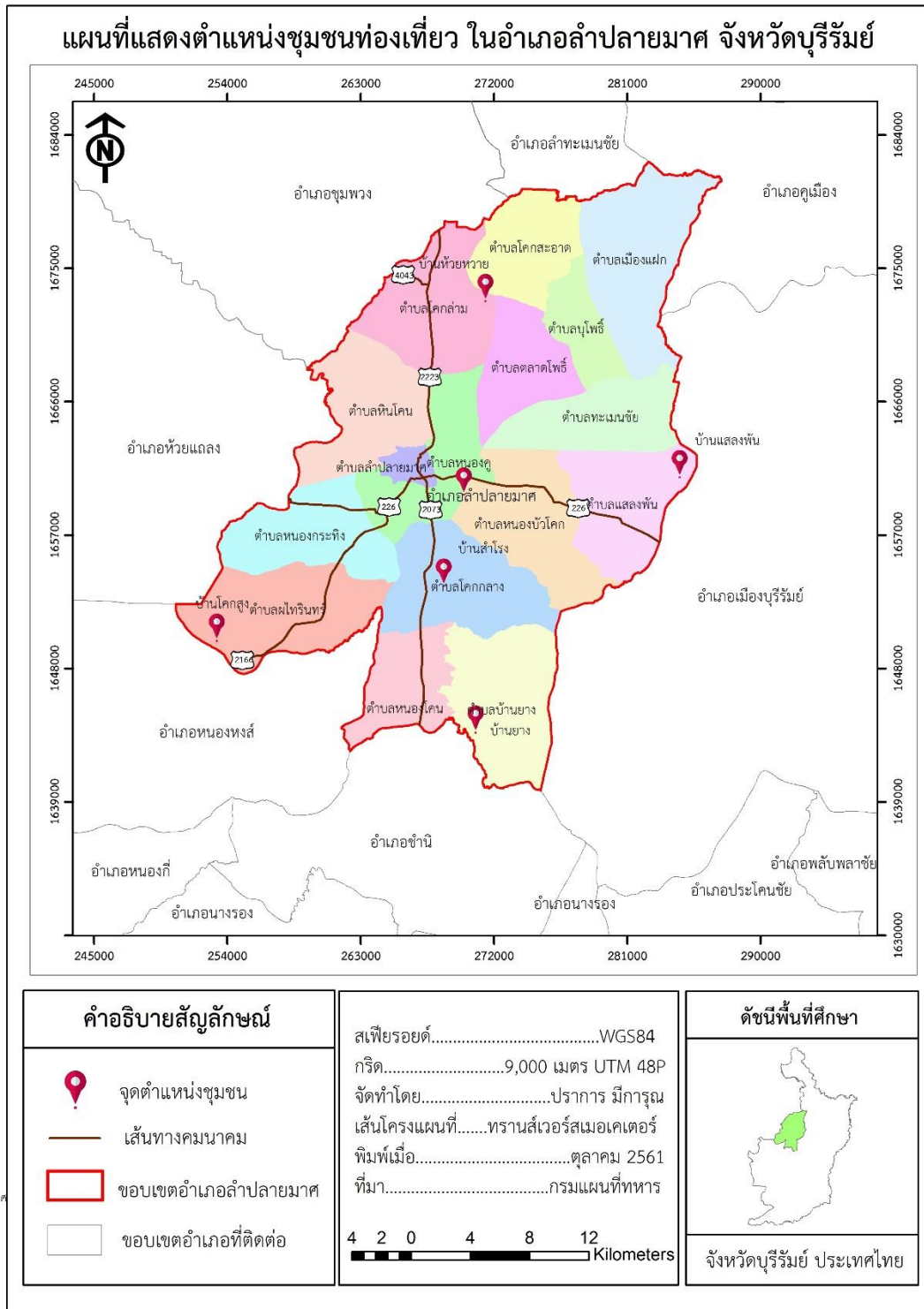
จึงจะถึงหมู่บ้านสำโรง ซึ่งเป็นเส้นทางในการเดินทางไปหมู่บ้านสำโรง ตำบลโคกกลาง อำเภอลำปลายมาศ จังหวัดบุรีรัมย์

บ้านโคกสูง ตำบลไผทรินทร์ อำเภอลำปลายมาศ จังหวัดบุรีรัมย์ อยู่ห่างจากอำเภอลำปลายมาศ 21 กิโลเมตร ห่างจากจังหวัดบุรีรัมย์ 52 กิโลเมตร มีอาณาเขตติดต่อหมู่บ้านใกล้เคียง ประกอบ ทิศเหนือ ติดต่อกับบ้านโคกตาเงิน ตำบลไผทรินทร์ อำเภอลำปลายมาศ จังหวัดบุรีรัมย์ ทิศใต้ ติดต่อกับบ้านสีสง่า ตำบลไทยสามัคคี อำเภอหนองหงส์ จังหวัดบุรีรัมย์ ทิศตะวันออก ติดต่อกับบ้านโนนศิลา ตำบลไผทรินทร์ อำเภอลำปลายมาศ จังหวัดบุรีรัมย์ ทิศตะวันตก ติดต่อกับบ้านหนองตราดใหญ่ ตำบลไทยสามัคคี อำเภอหนองหงส์ จังหวัดบุรีรัมย์

บ้านน้อยบุตาวงษ์ ที่ตั้งอยู่ห่างจากอำเภอลำปลายมาศระยะทาง 4 กิโลเมตร อยู่ห่างจากจังหวัดบุรีรัมย์ 30 กิโลเมตร มีอาณาเขตติดต่อหมู่บ้านใกล้เคียงประกอบ ทิศเหนือ ติดต่อกับบ้านบุตาวงษ์ ตำบลหนองคู อำเภอลำปลายมาศ จังหวัดบุรีรัมย์ ทิศใต้ ติดต่อกับบ้านชีตุ่น ตำบลโคกกลาง อำเภอลำปลายมาศ จังหวัดบุรีรัมย์ ทิศตะวันออก ติดต่อกับบ้านสีเหลี่ยมใหญ่ ตงหนองบัวโคก อำเภอลำปลายมาศ จังหวัดบุรีรัมย์ทิศตะวันตก ติดกับบ้านโนนสมบูรณ์ ตำบลลำปลายมาศ อำเภอลำปลายมาศ จังหวัดบุรีรัมย์

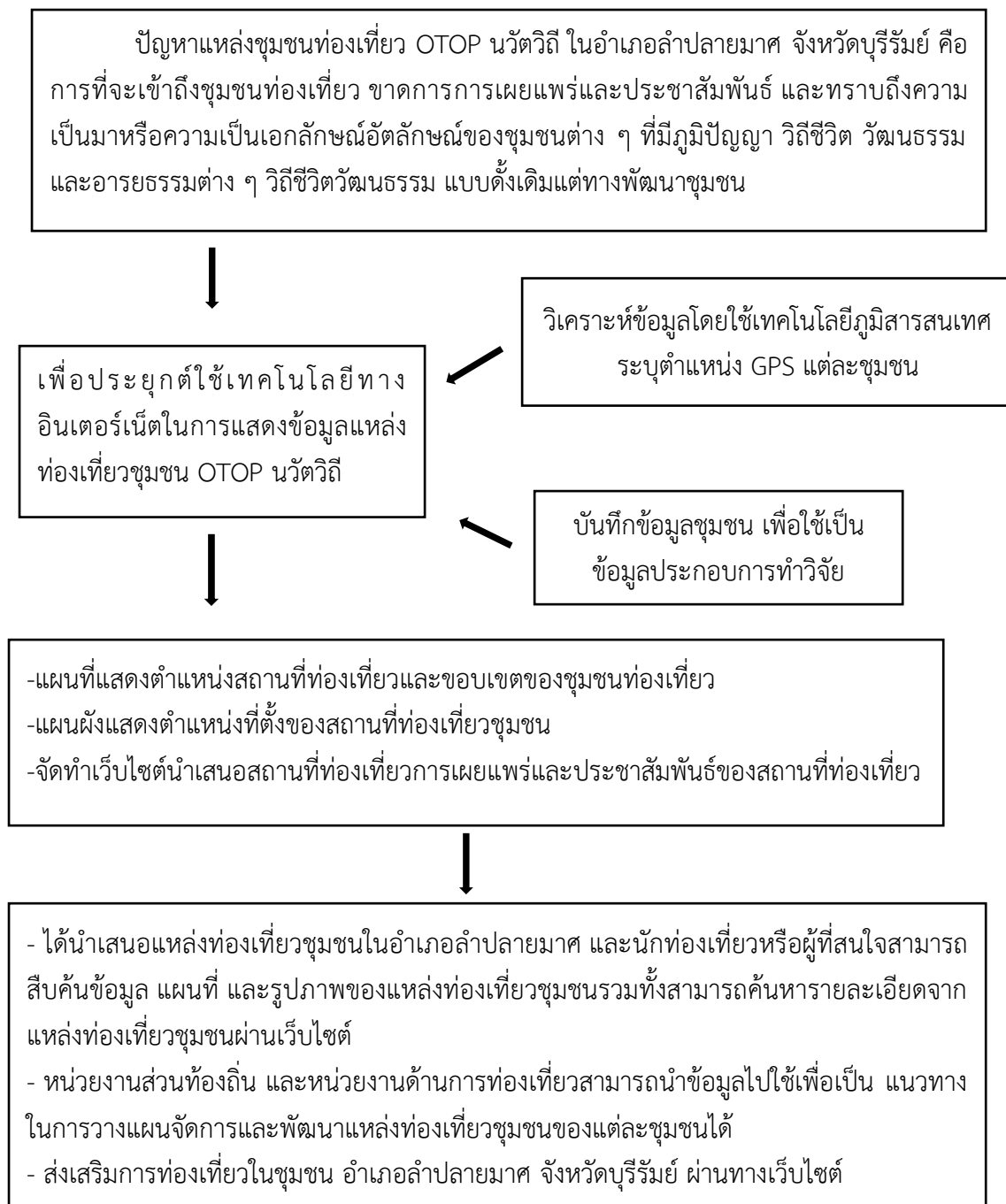
บ้านแสงพัฒนาตั้งอยู่ในเขตตำบลแสงพัน อำเภอลำปลายมาศ จังหวัดบุรีรัมย์ หมู่บ้านห่างจากตัวเมืองบุรีรัมย์ 19 กิโลเมตร และห่างจากตัวอำเภอลำปลายมาศ 26 กิโลเมตรใช้ถนนทางหลวงหมายเลข 226 เส้นบุรีรัมย์-ลำปลายมาศ มีอาณาเขตติดต่อหมู่บ้านใกล้เคียงประกอบ ทิศเหนือติดต่อกับบ้านหนองบัว ตำบลทะเลเม่นชัย อำเภอลำปลายมาศ จังหวัดบุรีรัมย์ทิศใต้ ติดต่อกับบ้านโคกใหม่ ตำบลแสงพัน อำเภอลำปลายมาศ จังหวัดบุรีรัมย์ ทิศตะวันออก ติดต่อกับบ้านแสงพัน ตำบลแสงพัน อำเภอลำปลายมาศ จังหวัดบุรีรัมย์ ทิศตะวันตก ติดกับบ้านบุก้านตรง ตำบลแสงพัน อำเภอลำปลายมาศ จังหวัดบุรีรัมย์

บ้านห้วยหวายตั้งอยู่ในเขตอำเภอลำปลายมาศ จังหวัดบุรีรัมย์ หมู่บ้านห่างจากตัวอำเภอลำ 17 กิโลเมตร และห่างจากจังหวัดบุรีรัมย์ 31 กิโลเมตรทิศเหนือ มีอาณาเขตติดต่อหมู่บ้านใกล้เคียงประกอบ ติดต่อกับบ้านหนองแสง ตำบลโคกสะอาด อำเภอลำปลายมาศ จังหวัดบุรีรัมย์ทิศใต้ ติดต่อกับบ้านห้วยหวาย ตำบลโคกสะอาด อำเภอลำปลายมาศ จังหวัดบุรีรัมย์ ทิศตะวันออก ติดต่อกับบ้านสนวน ตำบลโคกสะอาด อำเภอลำปลายมาศ จังหวัดบุรีรัมย์ทิศตะวันตก ติดต่อกับบ้านหนองเต็นวัว ตำบลโคกสะอาด อำเภอลำปลายมาศจังหวัดบุรีรัมย์



ภาพที่ 1.1 ภาพแสดงขอบเขตพื้นที่ศึกษา

## 1.4 กรอบแนวคิดในการวิจัย



ภาพที่ 1.2 ภาพแสดงกรอบแนวคิดในการวิจัย



### 1.5 ประโยชน์ที่คาดว่าจะได้รับ

1. ได้นำเสนอแหล่งท่องเที่ยวชุมชนในอำเภอลำปลายมาศ และนักท่องเที่ยวหรือผู้ที่สนใจสามารถสืบค้นข้อมูล แผนที่ และรูปภาพของแหล่งท่องเที่ยวชุมชนรวมทั้งสามารถค้นหารายละเอียดจากแหล่งท่องเที่ยวชุมชนผ่านเว็บไซต์
2. หน่วยงานส่วนท้องถิ่น และหน่วยงานด้านการท่องเที่ยวสามารถนำข้อมูลไปใช้เพื่อเป็นแนวทางในการวางแผนจัดการและพัฒนาแหล่งท่องเที่ยวชุมชนของแต่ละชุมชนได้
3. ส่งเสริมการท่องเที่ยวในชุมชน อำเภอลำปลายมาศ จังหวัดบุรีรัมย์ ผ่านทางเว็บไซต์

ตารางที่ 1.1 ขั้นตอนการดำเนินการศึกษา

การดำเนินงานวิจัย	ช่วงเดือนสิงหาคม – พฤศจิกายนพ.ศ. 2561															
	สิงหาคม				กันยายน				ตุลาคม				พฤศจิกายน			
	1	2	3	4	1	2	3	4	1	2	3	4	1	2	3	4
วางแผนงานวิจัย	→															
เก็บรวบรวมข้อมูล			→													
วิเคราะห์ข้อมูล						→										
ออกภาคสนาม									→							
เขียนรายงานวิจัย												→				
นำเสนอผลวิจัย														→		
รวม	16 สัปดาห์															

### 1.6 นิยามศัพท์

ชุมชนท่องเที่ยว OTOP นวัตวิถี คือ การท่องเที่ยวที่คำนึงถึงความธรรมชาติของสิ่งแวดล้อม ทางสังคม ทางด้านนวัตกรรม ทางด้านวัฒนธรรม และสร้างสรรค์สิ่งใหม่ให้เกิดความร่วมสมัย และวิถีชุมชนที่มีเอกลักษณ์อัตลักษณ์เฉพาะตัวของท้องถิ่น จัดการโดยชุมชนให้มีบาทเป็นเจ้าขงในการดูแล และให้เกิดความรู้แก่ผู้มาเยี่ยมชม

อัตลักษณ์ (Identity) หมายถึง ลักษณะเฉพาะตัว หรือลักษณะเด่นในชุมชนที่แสดงออกมาและบ่งบอกลักษณะของตัวบุคคล สังคมและชุมชนนั้น ๆ ผลรวมของลักษณะเฉพาะของสิ่งใดสิ่งหนึ่งซึ่งทำให้สิ่งนั้นเป็นที่รู้จักหรือจำได้ สังคมแต่ละสังคมมีอัตลักษณ์ทางวัฒนธรรมของชุมชน

การท่องเที่ยวโดยชุมชน (Community Based Tourism) หมายถึง การท่องเที่ยวที่คำนึงถึงความยั่งยืนของสิ่งแวดล้อม สังคม และวัฒนธรรม กำหนดทิศทางโดยชุมชน จัดการโดยชุมชน เพื่อชุมชนและชุมชนมีบทบาทเป็นเจ้าของ มีสิทธิในการจัดการดูแล เพื่อให้เกิดการเรียนรู้แก่ผู้มาเยือน

OTOP นวัตกรรม หมายถึง การสร้างสรรค์สิ่งใหม่ให้มีความร่วมสมัย และวิถี ที่มาจากคำว่าวิถีชาวบ้าน วิถีชุมชนที่มีอัตลักษณ์มีเสน่ห์เฉพาะตัวยาก ดังนั้น OTOP นวัตกรรม ก็คือ การผลักดันการท่องเที่ยวชุมชนที่ขายเสน่ห์ที่มีความดั้งเดิมของท้องถิ่น ซึ่งสร้างให้มีความร่วมสมัย และเป็นที่ต้องการของนักท่องเที่ยว และสินค้า OTOP นวัตกรรมจะเป็นหนึ่งในองค์ประกอบของประสบการณ์การท่องเที่ยวชุมชนที่น่าประทับใจ