

# บทที่ 1

## พัฒนาการ

ในการจัดการเรียนการสอน เป้าหมายที่สำคัญของครูคือ ตัวนักเรียน ครูจึงจำเป็นต้องรู้จักและเข้าใจนักเรียนทุกด้านเพื่อประโยชน์ในการสอนที่มีประสิทธิภาพ นักเรียนแต่ละช่วงวัยจะมีความแตกต่างกัน ครูจึงต้องเรียนรู้และทำความเข้าใจนักเรียนทุกช่วงวัยเพื่อการจัดการเรียนการสอนจะได้สอดคล้องกับวัยของเด็ก การเรียนรู้จึงเกิดขึ้นได้ง่ายขึ้น

การเปลี่ยนแปลงในแต่ละช่วงวัยที่เกิดขึ้น เรียกว่า **พัฒนาการ** ปัจจัยสำคัญที่ก่อให้เกิดการเปลี่ยนแปลงหรือพัฒนาการ ได้แก่ **ประสบการณ์ การเรียนรู้ และวุฒิภาวะ** ในเด็กโตหรือผู้ใหญ่ ประสบการณ์ และการเรียนรู้จะส่งผลต่อพัฒนาการ แต่เด็กเล็ก ปัจจัยที่เป็นวุฒิภาวะยังคงมีความสำคัญต่อพัฒนาการ อย่างไรก็ตาม พัฒนาการที่เกิดขึ้นนั้นมีความซับซ้อน จึงมีความพยายามที่จะอธิบายการเปลี่ยนแปลงที่เกิดขึ้น โดยสรุปเป็น**กฎพัฒนาการ**ได้ดังนี้

- การเรียนรู้ก่อให้เกิดการเปลี่ยนแปลงหรือพัฒนาการ การเรียนรู้ทำให้เกิดความเข้าใจ ทักษะต่างๆ เพิ่มขึ้น เช่น การฝึกฝนการตั้งคำถาม จนสามารถนำไปใช้ในการจัดการเรียนการสอนที่มีประสิทธิภาพ
- ประสบการณ์เป็นสิ่งที่ช่วยส่งเสริมพัฒนาการ เช่น เด็กที่มาจากครอบครัวเล่นดนตรี มักเรียนรู้การเล่นดนตรีได้เร็ว
- การมีปฏิสัมพันธ์ทางสังคมมีผลต่อพัฒนาการ การมีปฏิสัมพันธ์ทางสังคมทำให้มีการแลกเปลี่ยนประสบการณ์ ความรู้ ความเชื่อ ค่านิยม ซึ่งก่อให้เกิดการเปลี่ยนแปลง
- พัฒนาการได้รับอิทธิพลจากภาษา เพราะภาษาทำให้มีการแลกเปลี่ยนความคิด ประสบการณ์ทางสังคม
- พัฒนาการเกิดขึ้นอย่างต่อเนื่องและเป็นไปตามลำดับ เช่น การเปลี่ยนช่วงวัยแต่ละช่วงก็จะเป็นไปอย่างต่อเนื่อง ไม่ขาดตอน ไม่ข้ามขั้นตอน
- แต่ละคนจะมีอัตราพัฒนาการที่แตกต่างกัน เด็กแต่ละคนเจริญโตไม่เท่ากัน บางคนโตเร็ว บางคนโตช้า เด็กบางคนเข้าสู่ช่วงวัยรุ่นเร็ว บางคนก็ช้า
- วุฒิภาวะมีอิทธิพลต่อพัฒนาการ โดยเฉพาะในช่วงเด็กเล็กพัฒนาการต้องอาศัยวุฒิภาวะค่อนข้างมากในการเรียนรู้สิ่งต่างๆ เด็กอายุ 5 ปีย่อมเรียนรู้หรือแก้ปัญหาได้ไม่ดีเท่าเด็กอายุ 10 ปี แต่เมื่อโตขึ้นวุฒิภาวะจะลดบทบาทลง
- พัฒนาการแต่ละด้านมีความสัมพันธ์กัน เมื่อพัฒนาการด้านใดได้รับผลกระทบมักมีผลต่อพัฒนาการด้านอื่นๆ ด้วย

## ลักษณะของพัฒนาการ

การศึกษาเกี่ยวกับพัฒนาการมนุษย์ตั้งแต่ในระยะเริ่มแรกจนถึงปัจจุบันทำให้มีความรู้ความเข้าใจเกี่ยวกับพัฒนาการมนุษย์ในแง่มุมต่าง ๆ ตามวัยเพิ่มมากขึ้น นักจิตวิทยาบางกลุ่มสนใจศึกษาเฉพาะพัฒนาการในวัยทารก นักจิตวิทยาบางกลุ่มศึกษาเฉพาะพัฒนาการของวัยรุ่น หรือบางกลุ่มสนใจศึกษาเฉพาะวัยผู้ใหญ่ บางกลุ่มก็สนใจศึกษาเฉพาะวัยชรา เป็นต้น อย่างไรก็ตาม การศึกษาเกี่ยวกับพัฒนาการมนุษย์ตลอดมานั้นทำให้เกิดทัศนะเกี่ยวกับพัฒนาการหลายประการด้วยกัน ซึ่งสามารถสรุปได้ 7 ประการ (Paul Baltes, 1998)

1. พัฒนาการเป็นกระบวนการที่มีอายุยืนยาว พัฒนาการใดที่เกิดขึ้นในช่วงชีวิตใดมักมีอิทธิพลต่อพัฒนาการในระยะต่อมาด้วย

2. พัฒนาการแต่ละอย่างมีรูปแบบเฉพาะ ลักษณะของพัฒนาการแต่ละอย่างจะมีรูปแบบการเปลี่ยนแปลงไม่เหมือนกัน ความสามารถที่แตกต่างกันนั้นแสดงให้เห็นถึงรูปแบบการเปลี่ยนแปลงที่แตกต่างกันด้วย เช่น ทักษะทางปัญญาบางอย่างเสื่อมอย่างรวดเร็วมากกว่าบางอย่างในช่วงวัยผู้ใหญ่ตอนปลาย ทักษะบางอย่างก็ไม่เสื่อมมากนัก ทักษะบางอย่างก็ยังมีพัฒนาการดีขึ้น

3. พัฒนาการมีทั้งเกิดขึ้นและหายไป ความสามารถบางอย่างเมื่อเกิดขึ้นมีผลให้ลักษณะบางอย่างของมนุษย์ลดน้อยลงหรือหายไป เช่น เมื่อความสามารถในการคิดเชิงเหตุผลเกิดขึ้นในช่วงระยะวัยประถมศึกษามีผลให้ความสามารถในการคิดจินตนาการหรือความคิดสร้างสรรค์ซึ่งเป็นลักษณะสำคัญของเด็กก่อนวัยเรียนหรือวัยอนุบาลลดน้อยลง

4. พัฒนาการมีลักษณะที่หล่อหลอมคุณลักษณะได้อย่างยืนยาว นักจิตวิทยาเชื่อว่าอิทธิพลของสิ่งแวดล้อมนั้นสามารถทำให้เกิดการเปลี่ยนแปลงทางบวกหรือทางลบ สภาพแวดล้อมที่ขาดแคลนส่งผลเป็นการทำลายพัฒนาการเด็ก ส่วนเด็กที่อยู่ในสภาพแวดล้อมที่เหมาะสมย่อมส่งผลให้เด็กมองโลกในแง่ดี คุณลักษณะที่เกิดขึ้นนี้คงอยู่จนวัยสูงอายุ ผู้สูงอายุบางคนที่สูงวัยเสียความสามารถทางสติปัญญาไปแต่หากมีการฝึกฝนหรือฝึกหัดเป็นพิเศษ ก็จะพัฒนาความสามารถบางอย่างกลับคืนมาหรือทำให้ความสามารถทางสติปัญญาเสื่อมช้าลงได้ ดังนั้นจึงมีการสนับสนุนให้คนสูงอายุมีกิจกรรมที่กระตุ้นการใช้สมอง เช่น สนับสนุนให้เล่นหมากรุก เล่นเกมปริศนาคำใบ้ เล่นเกมซูโดกุ เล่นเครื่องดนตรี เป็นต้น ผู้สูงอายุที่มีกิจกรรมดังกล่าวมักมีอาการหลงลืมหรืออาการอัลไซเมอร์น้อยกว่าคนที่ไม่มีกิจกรรมดังกล่าว จากการศึกษาในสัตว์ทดลอง พบว่า การกระตุ้นให้มีกิจกรรมทางสมองทำให้เกิดการเชื่อมโยงใหม่ๆ ของเซลล์ประสาทในสมองแม้จะอยู่ในช่วงมีอายุมากก็ตาม

5. พัฒนาการได้รับอิทธิพลจากการเปลี่ยนแปลงของสังคม-วัฒนธรรม เมื่อสังคมมีการเปลี่ยนแปลงไปย่อมส่งผลกระทบต่อการเรียนรู้ในสังคมด้วย เช่น ในประเทศจีน เด็ก ๆ ในช่วงก่อนปี 1990 มักมีบุคลิกภาพขี้อายและอ่อนไหวแต่เป็นเด็กที่สนใจในการเรียนเป็นอย่างดีและประสบความสำเร็จ ต่อมาในปี 2002 ประเทศจีนพัฒนาประเทศเข้าสู่สังคมทุนนิยม ลักษณะขี้อายและอ่อนไหวไม่เหมาะสมกับลักษณะสภาพสังคมทุนนิยม เป็นเหตุให้บุคลิกภาพดังกล่าวมีความสัมพันธ์กับการไม่ได้รับการยอมรับจากกลุ่มเพื่อน ๆ การมีปัญหาในโรงเรียน และอาการซึมเศร้า

6. พัฒนาการได้รับอิทธิพลจากสาเหตุต่าง ๆ เป็นจำนวนมาก พัฒนาการของมนุษย์เป็นผลมาจากการมีปฏิสัมพันธ์ทั้งภายในตัวเองและสิ่งแวดล้อม

7. การเข้าใจพัฒนาการมนุษย์จำเป็นต้องศึกษาศาสตร์หลายสาขา พัฒนาการมนุษย์ได้รับอิทธิพลจากปัจจัยหลายสิ่งหลายอย่างทั้งปัจจัยทางชีววิทยา ปัจจัยทางชีวเคมี ตลอดจนปัจจัยจากสภาพแวดล้อมตั้งแต่อดีตจนถึงปัจจุบัน ดังนั้นจึงจำเป็นต้องอาศัยศาสตร์หลายแขนงวิชาอธิบาย พัฒนาการของมนุษย์ไม่ใช่เฉพาะสาขาจิตวิทยา แต่รวมถึงสาขาชีววิทยา ประสาทวิทยา ประวัติศาสตร์ เศรษฐศาสตร์ สังคมวิทยา มานุษยวิทยา เป็นต้น

## วิธีการศึกษาพัฒนาการ

ในการศึกษาพัฒนาการหรือการศึกษาลักษณะของเด็กในแต่ละช่วงวัยนั้น นักจิตวิทยาพัฒนาการมีวิธีการออกแบบการศึกษาพัฒนาการเด็ก 2 ลักษณะด้วยกัน คือ การศึกษาพัฒนาการในลักษณะภาคตัดขวาง (The Cross-Sectional Method) และการศึกษาพัฒนาการในระยะยาว (The Longitudinal Method)

- การศึกษาพัฒนาการในลักษณะภาคตัดขวาง (The Cross-Sectional Method) เป็นการศึกษาพัฒนาการเด็กโดยใช้ระยะเวลาสั้น ทราบผลในระยะเวลายาวไม่นาน วิธีการนี้เป็นการศึกษากับเด็กหลายกลุ่มและมีอายุที่แตกต่างกัน เช่น การศึกษาลักษณะการจัดการกับสถานการณ์ของเด็กประถมศึกษาช่วงชั้นที่ 1 (ป.1 – ป.3) นักจิตวิทยาต้องแบ่งกลุ่มตัวอย่างที่จะศึกษาเป็น 3 กลุ่ม แต่ละกลุ่มเรียนชั้นปีที่แตกต่างกัน แล้วให้เด็กเผชิญกับสถานการณ์ที่เหมือนกัน เพื่อศึกษาวิธีการจัดการกับสถานการณ์ของเด็กในแต่ละกลุ่มที่ต่างกัน

- การศึกษาพัฒนาการในระยะยาว (The Longitudinal Method) เป็นการศึกษาพัฒนาการเด็กเพียงกลุ่มเดียวแต่ศึกษาตลอดช่วงวัยที่ต้องการศึกษา ดังนั้นจึงค่อนข้างใช้ระยะเวลาที่ยาวนานในการศึกษาซึ่งทำให้สิ้นเปลืองค่าใช้จ่ายค่อนข้างมาก

## พัฒนาการทางปัญญา หรือ พัฒนาการทางสติปัญญา

พัฒนาการทางปัญญาหรือพัฒนาการทางสติปัญญาเป็นเป้าหมายสำคัญสำหรับการสอนของครู โดยทั่วไปในการจัดการเรียนการสอนของครูมีวัตถุประสงค์เพื่อพัฒนานักเรียนอย่างรอบด้าน ทั้งด้านร่างกาย อารมณ์ สังคม และสติปัญญา แต่พัฒนาการทางสติปัญญามักเป็นจุดประสงค์แรกของครูในการมุ่งพัฒนาเสมอ

การที่จะเข้าใจพัฒนาการทางปัญญาหรือสติปัญญาอย่างชัดเจน เราควรมีความรู้ความเข้าใจต้นทางของสติปัญญา นั่นคือ **สมอง**

มีการศึกษาเรื่องสมองอย่างมากมาในช่วงระยะ 20 ปีที่ผ่านมา ก่อให้เกิดการเปลี่ยนแปลงในแทบทุกวงการ ในวงการศึกษาก็เช่นกัน นักการศึกษาพยายามนำเอาผลการศึกษาด้านสมองมาใช้

ในการจัดการเรียนรู้ที่เรียกว่า การเรียนรู้โดยใช้สมองเป็นฐาน (brain-based learning) โดยใช้ชื่อย่อว่า BBL

สมองมีโครงสร้างที่ซับซ้อน ประกอบด้วยเซลล์ประสาทจำนวนมาก ประมาณ 100-200 พันล้านเซลล์ **เซลล์ประสาท (neuron)** เป็นหน่วยการเรียนรู้ของสมอง ตัวเซลล์ประสาทประกอบด้วย **ตัวเซลล์ (Cell body)** ส่วนที่เป็นหางหรือเรียกว่า **แอกซอน (Axon)** และส่วนที่เป็นเส้นใยประสาท(**Dendrites**) ซึ่งเป็นส่วนที่เชื่อมโยงเซลล์ประสาทตัวอื่น ๆ ในบริเวณที่เป็นช่องว่างเล็กๆ ที่เรียกว่า **ไซแนปส์ (Synapses)** การทำงานของเซลล์ประสาทจะเริ่มต้นจากการรับข้อมูลเข้ามาทางส่วนที่เป็นเส้นใยประสาท ผ่านเข้ามายังตัวเซลล์ ออกไปยังเซลล์ประสาททางอื่น ๆ ทางส่วนที่เป็นหาง (Axon)

ข้อมูลที่เข้ามาที่เซลล์ประสาทจะอยู่ในรูปของกระแสไฟฟ้า จึงสามารถส่งข้อมูลหรือกระแสประสาทหรือกระแสไฟฟ้าผ่านช่องว่างระหว่างเซลล์ประสาทได้ ยังมีข้อมูลส่งผ่านเซลล์ประสาทมากเท่าไรยิ่งทำให้ใยประสาทแตกตัวเพิ่มมากขึ้น ทำให้มีการส่งสมประสพการณ์และความจำ หากข้อมูลเดิมผ่านบ่อยเท่าไรใยประสาทยิ่งมีความแข็งแรงมากขึ้น หากข้อมูลผ่านน้อยใยประสาทจะลดน้อยลง ใยประสาทที่เชื่อมโยงกันระหว่างเซลล์ประสาทหากนำมาเรียงต่อกันจะมีความยาวเป็นแสนกิโลเมตร ดังนั้นยังมีการเชื่อมโยงกันระหว่างเซลล์ประสาทมากขึ้นเท่าไร ยิ่งทำให้เกิดความสามารถในการเรียนรู้และการคิดมากขึ้นเท่านั้น

ในช่วงวัยเด็ก จึงมีความสำคัญมากที่พ่อแม่ผู้ปกครองจำเป็นต้องให้เด็กได้รับข้อมูลผ่านทางประสาทสัมผัสทุกด้านเพื่อให้ข้อมูลที่ผ่านเข้าไปในสมองมีส่วนกระตุ้นให้มีการแตกตัวของใยประสาทให้มากที่สุด ทำให้มีการเชื่อมโยงข้อมูลโดยผ่านใยประสาทที่มีเป็นจำนวนมาก ส่งผลให้เด็กพัฒนาความสามารถในการคิดและการเรียนรู้อย่างคล่องแคล่ว

**โครงสร้างของสมอง** การศึกษาโครงสร้างของสมองทำให้เราได้ทราบว่า สมองแต่ละส่วนเกี่ยวข้องการเรียนรู้เรื่องต่าง ๆ อย่างไร เราสามารถแบ่งสมองออกเป็น 3 ส่วนตามลักษณะของวิวัฒนาการ ได้แก่ **สมองชั้นใน สมองชั้นกลาง และสมองชั้นนอก**

- **สมองชั้นใน หรือสมองสัตว์เลื้อยคลาน (Reptilian brain หรือ R-brain)** เป็นส่วนของสมองที่เรียกว่า **แกนสมอง หรือ ก้านสมอง** เป็นที่ทำหน้าที่ง่ายที่สุด คือ ควบคุมการทำงานของพฤติกรรมสัญชาตญาณเพื่อการอยู่รอดของชีวิต เช่น การหายใจ การกิน การขับถ่าย การเคลื่อนไหว โดยไม่เกี่ยวข้องกับอารมณ์ ความรู้สึก หรือความตีความชั่วใด ๆ โดยรับข้อมูลมาจากระบบประสาทสัมผัส นอกจากนั้นยังทำหน้าที่ในการทำให้รู้สึกตัว และเชื่อมโยงกับสมองน้อยหรือ (Cerebellum) ทำให้มีการเคลื่อนไหวที่ราบรื่น

- **สมองชั้นกลาง (Old Mammalian brain)** เป็นสมองของสัตว์เลี้ยงลูกด้วยนม ซึ่งทำหน้าที่เกี่ยวข้องกับอารมณ์ ความรู้สึก เช่น ความผูกพัน ชอบ ไม่ชอบ โกรธ โมโห ความสุข ความทุกข์ ประกอบไปด้วยส่วนที่เรียกว่า **ทาลามัส ไฮโปทาลามัส และระบบลิมบิก** ซึ่งเป็นส่วนที่เชื่อมต่อกับระหว่างส่วนที่ควบคุมพฤติกรรมสัญชาตญาณและพฤติกรรมเหตุผล เป็นส่วนที่ควบคุม

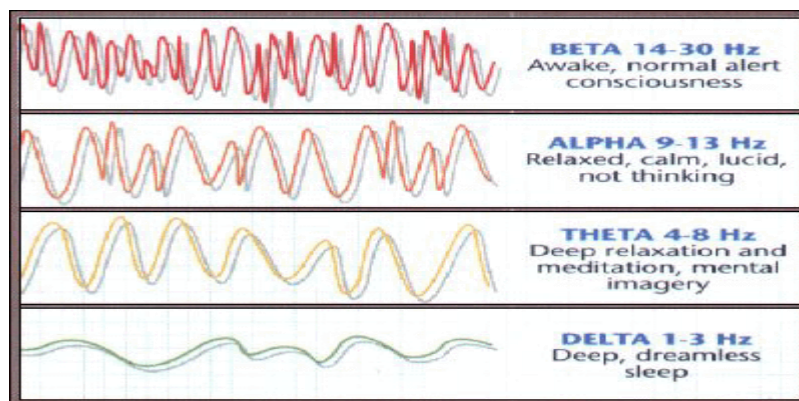
อารมณ์ แรงจูงใจ หากมีการกระตุ้นอารมณ์จะทำให้เกิดความสนใจและเกิดความจำ ซึ่งอาจเป็นจุดสำคัญในการเกิดการเรียนรู้ก็ได้

- **สมองชั้นนอก (Neo-cortex)** เป็นส่วนนอกของสมองที่งอกมาใหม่อยู่บนสมองชั้นกลาง และเป็นสมองแห่งความเป็นมนุษย์ สมองส่วนนี้ทำหน้าที่ละเอียดอ่อนและซับซ้อน คือ คิดในสิ่งที่เป็นามธรรม เช่น ความดี ความงาม ความชั่ว บาปบุญคุณโทษ และมีบทบาทสำคัญในการควบคุมด้านภาษา การคิดวิเคราะห์ การคิดสังเคราะห์ การหาเหตุผล การคิดสร้างสรรค์ นอกจากนี้ยังทำหน้าที่ในการกลั่นกรองข้อมูลและเชื่อมโยงข้อมูลที่มีอยู่

นอกเหนือจากการทำความเข้าใจเกี่ยวกับโครงสร้างของสมองแล้ว เรายังต้องทำความเข้าใจเกี่ยวกับการทำงานของสมองที่แบ่งออกเป็นซีกซ้าย กับ ซีกขวา โดยมีการเชื่อมด้วยกลุ่มเซลล์ที่เรียกว่า **คอร์ปัส คัลโลสซั่ม (Corpus Callosum)** โดยทั่วไปสมองทั้งสองซีกทำงานแยกกันและทำหน้าที่ไม่เหมือนกัน สมองซีกซ้าย ทำงานเกี่ยวกับการคิดวิเคราะห์ ภาษา สัญลักษณ์ ตรรกะและเหตุผล การลำดับ ส่วนสมองซีกขวา ทำหน้าที่เกี่ยวกับการคิดสร้างสรรค์จินตนาการ การคิดสังเคราะห์ จังหวะดนตรี สีสรร มิติ

โดยทั่วไป ควรต้องมีการใช้สมองทั้งสองซีก หรือใช้สมองทุกส่วนเพื่อให้สมองมีความกระฉับกระเฉง ฉับไวและเฉียบคม และทำให้สมองมีการทำงานร่วมกันและเชื่อมโยงกัน เป็นผลให้กลุ่มเซลล์ที่เชื่อมโยงสมองสองซีกหรือคอร์ปัส คัลโลสซั่มมีความหนาและแข็งแรง ทำให้เป็นบุคคลที่มีพลังความคิด โดยทั่วไปแล้วผู้หญิงมักใช้สมองซีกขวามากกว่าผู้ชาย และมีคอร์ปัส คัลโลสซั่มหนากว่า

ในขณะที่มีกิจกรรมต่างๆ ในสมอง หรือเกิดกระแสไฟฟ้าในสมอง ตรวจวัดโดย Electro Encephalograph กระแสไฟฟ้าจะปรากฏเป็นคลื่นที่มีความถี่แตกต่างกันไปตามกิจกรรมที่เกิดขึ้นในขณะนั้น คลื่นสมองเหล่านี้แบ่งออกเป็น 4 กลุ่ม ได้แก่



ภาพที่ 1.1 ประเภทกลุ่มของคลื่นสมอง

- **คลื่นเบตา (Beta)** มีความถี่ตั้งแต่ 13 – 25 รอบต่อวินาที เป็นคลื่นไฟฟ้าที่มีความเร็วสูงสุดแต่สั้นที่สุด ขณะที่เกิดคลื่นเบตา แสดงว่าสมองกำลังอยู่ในภาวะการทำงานหรือกำลังเรียนรู้เรื่องทั่ว ๆ ไปขณะที่ระบบประสาทสัมผัสทุกด้านเปิดรับข้อมูล เป็นการทำงานของความจำระยะสั้นSTM (Short Term Memory)หรือความจำช่วงการทำงาน(Working Memory) เป็นภาวะการทำงานของจิตสำนึก

- **คลื่นอัลฟา (Alpha)** มีความถี่ตั้งแต่ 8 – 12 รอบต่อวินาที เป็นคลื่นสมองช่วงที่เรากำลังพักผ่อนหรือผ่อนคลายหรือกำลังสงบหรือกำลังทำสมาธิและเรายังรู้สึกตัวอยู่ ภาวะนี้จึงเป็นภาวะที่เราสามารถรับรู้ข้อมูลได้ดีที่สุด ตลอดจนเป็นช่วงเวลาที่เกิดความจำและเรียกคืนข้อมูลจากความจำได้ดีอีกด้วย ดังนั้น ช่วงเวลานี้จึงเป็นช่วงเวลาที่เราเรียนรู้สิ่งต่าง ๆ ได้อย่างรวดเร็วและเป็นช่วงเวลาของการเกิดความคิดสร้างสรรค์

- **คลื่นธีตา (Theta)** มีความถี่ตั้งแต่ 4 – 7 รอบต่อวินาที เป็นคลื่นสมองช่วงที่เราอยู่ในภาวะผ่อนคลายระดับลึก หรือเป็นช่วงที่อยู่ระหว่างการเข้าสมาธิระดับลึก ช่วงนี้จะเป็นช่วงที่เกิดการแก้ปัญหาได้อย่างทันทีทันใด(Insight) หรือเป็นช่วงที่พบคำตอบของปัญหา นอกจากนั้นยังเป็นภาวะที่เกิดความคิดสร้างสรรค์ เกิดแรงบันดาลใจ และมีส่วนเกี่ยวข้องกับทักษะที่ได้ตอบอย่างอัตโนมัติ ภาวะเช่นนี้ทำให้สามารถดึงข้อมูลที่อยู่ในความจำระยะยาวออกมาได้ง่าย

- **คลื่นเดลตา (Delta)** มีความถี่ตั้งแต่ 0.5 – 3 รอบต่อวินาที เป็นคลื่นไฟฟ้าที่ช้าที่สุดและเป็นช่วงที่เราหลับสนิท สมองจะทำงานอย่างอัตโนมัติเท่านั้นจึงเป็นภาวะที่เราไม่รู้ตัว แต่ยังมีการทำงานของจิตไร้สำนึกในการทำหน้าที่จัดเก็บข้อมูลอย่างต่อเนื่อง

จากการศึกษาวิจัยหลายชิ้น พบว่า เราสามารถเรียนรู้วิธีการเพื่อให้เกิดคลื่นสมองใน ความถี่ที่เหมาะสม เช่น คลื่นอัลฟา และคลื่นธีตา เพราะจะทำให้เราสามารถเรียนรู้สิ่งต่าง ๆ ได้ดี ตลอดจนสามารถติดตามข้อมูลที่อยู่ในความจำระยะยาว เกิดการแก้ปัญหาแบบหยั่งรู้ เกิดความคิดสร้างสรรค์ วิธีการผ่อนคลายเพื่อให้เกิดคลื่นสมองดังกล่าว ได้แก่ การทำสมาธิ การผ่อนคลาย ความเครียดด้วยการออกกำลังกาย การฟังเพลง การฝึกหายใจที่ถูกต้อง (หายใจเข้า ท้องป่อง หายใจออก ท้องแฟบ)

### พัฒนาการทางสติปัญญาของเพียเจท์

จีน เพียเจท์ (Jean Piaget) นักจิตวิทยาชาวสวิสที่มีชีวิตอยู่ในช่วงปี 1896-1980 เพียเจท์ เป็นทั้งนักชีววิทยาและนักจิตวิทยา เขาให้ความสนใจกับการคิดแก้ปัญหาของเด็ก ๆ ซึ่งมีลักษณะที่แตกต่างและไม่เหมือนกันในแต่ละช่วงวัย เป็นเหตุให้เพียเจท์ศึกษาวิจัยเรื่องนี้จนสามารถนำเสนอเป็น ทฤษฎีพัฒนาการทางสติปัญญาที่ได้รับการยอมรับอย่างกว้างขวาง

สติปัญญาของมนุษย์เกิดขึ้นได้อย่างไร มีกระบวนการเป็นอย่างไร คงเป็นคำถามที่ต้องหาคำตอบ

โดยธรรมชาติ มนุษย์มีความอยากรู้อยากเห็นและต้องการเข้าใจสิ่งแวดล้อมที่ห้อมล้อมตัวเรา และมีความต้องการจัดระเบียบระบบเพื่อให้เกิดความเข้าใจได้ง่ายและไม่ขัดแย้งกัน เพียเจต์เรียก ภาวะนี้ว่า **ภาวะสมดุล (Equilibrium)** ภาวะนี้เป็นภาวะที่เราสามารถเข้าใจประสบการณ์ใหม่จาก ความรู้เดิมที่มีอยู่ แต่หากไม่สามารถเข้าใจได้ คนเราจะอยู่ในภาวะเสียสมดุล คนเราจึงต้องพยายาม ศึกษาหาข้อมูลเพื่อทำให้เกิดความเข้าใจจนทำให้เกิดภาวะสมดุล

เพียเจต์ มีความเชื่อว่า สิ่งที่มีอิทธิพลต่อพัฒนาการมนุษย์คือ **ประสบการณ์** ในเด็กเล็กวุฒิ ภาวะจะเป็นสิ่งที่มีอิทธิพลต่อพัฒนาการด้วย เมื่อเป็นเด็กโตและผู้ใหญ่ ประสบการณ์จะเป็นปัจจัย สำคัญต่อพัฒนาการ ประสบการณ์ประเภทแรกที่มีส่วนในการส่งเสริมพัฒนาการทางสติปัญญา เป็น **ประสบการณ์ทางกายภาพ** เช่น การเรียนการบวกเลข ด้วยการให้เด็กกรวมสิ่งของ 2 จำนวน แล้วนับ ทั้งหมด จะทำให้เด็กเกิดความคิดรวบยอดเกี่ยวกับการบวก ประเภทที่สอง เป็น **ประสบการณ์ทาง สังคม** ปฏิสัมพันธ์ทางสังคมระหว่างกันมีบทบาทสำคัญต่อพัฒนาการและมีอิทธิพลต่อการศึกษาและ การอบรมเลี้ยงดู ในการเรียนการสอนจึงมักจัดกิจกรรมการเรียนรู้ให้นักเรียนเรียนเป็นกลุ่มใน ลักษณะการเรียนแบบร่วมมือ พ่อแม่ก็มักให้เด็กได้เล่นด้วยกันในสนามเด็กเล่น ทำให้เด็กได้เรียนรู้การ อยู่ด้วยกัน

ความสามารถพื้นฐานในการเรียนรู้ของมนุษย์ที่ติดตัวแต่กำเนิด ได้แก่ **การจัดและรวบรวม (Organization)** และ **การปรับตัว (Adaptation)**

**การจัดและรวบรวม (Organization)** เป็นกระบวนการในการจัดและรวบรวมข้อมูลต่าง ๆ ที่มีอยู่กระจัดกระจายในตัวเราให้เป็นระบบ ระเบียบ กระบวนการนี้มีการปรับปรุงเปลี่ยนแปลงระบบ ระเบียบอยู่ตลอดเวลาเท่าที่เรายังมีการปฏิสัมพันธ์กับสิ่งแวดล้อม

**การปรับตัว (Adaptation)** เป็นกระบวนการในการปรับข้อมูลหรือประสบการณ์ต่าง ๆ ให้ เข้ากันเพื่อให้คนเราคงอยู่ในสภาวะสมดุล (Equilibrium) เช่น ถ้าเราเรียนขับรถด้วยรถเกียร์ อัตโนมัต แล้วเราได้รถเกียร์กระปุกมา เราจำเป็นต้องปรับความรู้เกี่ยวกับการขับรถ การปรับตัว ประกอบด้วยกระบวนการ 2 กระบวนการ ได้แก่ การดูดซึมข้อมูล (Assimilation) และ การปรับ โครงสร้างทางปัญญา (Accommodation)

- **การดูดซึมข้อมูล (Assimilation)** เป็นการรับข้อมูลข่าวสารต่างๆ เข้ามาเป็นส่วน หนึ่งของโครงสร้างทางปัญญา

- **การปรับโครงสร้างทางปัญญา (Accommodation)** เป็นการปรับเปลี่ยน โครงสร้างทางปัญญาที่มีอยู่ให้เข้ากับประสบการณ์ใหม่ หรือปรับเปลี่ยนโครงสร้างทางปัญญาหรือ ความเข้าใจเดิมให้สอดคล้องกับประสบการณ์ใหม่ เช่น เด็กเห็นลูกวัว เด็กก็บอกว่า นั่นคือ สุนัข แต่ แม่กลับบอกว่า ไม่ใช่ นั่นคือ ลูกวัวเพราะถึงแม้ว่าสุนัขกับลูกวัวจะมีคล้ายกัน แต่ลูกวัวจะมีเสียงร้อง ไม่เหมือนสุนัข แม่ว่ามีเขา แต่แม่สุนัขไม่มีเขา ข้อมูลหรือความรู้ที่ได้เพิ่มขึ้นทำให้โครงสร้างทาง ปัญญาของเด็กเปลี่ยนไปจากเดิม

## ลำดับขั้นของพัฒนาการทางสติปัญญา

เพียเจต์ ได้แบ่งลำดับขั้นของพัฒนาการทางสติปัญญา เป็น 4 ขั้น พัฒนาการแต่ละขั้นตอนเป็นการอธิบายถึงลักษณะหรือรูปแบบของการคิดที่แตกต่างไปตามอายุและประสบการณ์ พัฒนาการทางสติปัญญามีคุณลักษณะดังนี้

- การเปลี่ยนแปลงพัฒนาการจากขั้นหนึ่งไปยังอีกขั้นหนึ่ง เห็นได้จากความแตกต่างของคุณภาพความคิดไม่ใช่ปริมาณความคิด นั่นคือ เด็กมีการเปลี่ยนแปลงการคิดเกี่ยวกับสิ่งแวดล้อมนั้นๆ
- พัฒนาการทางสติปัญญาจะค่อยๆ เปลี่ยนแปลงอย่างต่อเนื่อง ประสบการณ์ในขั้นหนึ่งจะเป็นฐานในการพัฒนาการทางสติปัญญาขั้นสูงขึ้น
- แม้ว่าพัฒนาการทางสติปัญญาแต่ละขั้นจะมีความสัมพันธ์กับอายุ แต่เด็กๆ จะมีความแตกต่างในอัตราของพัฒนาการ เด็กที่มีอายุเท่ากันก็อาจมีพัฒนาการที่แตกต่างกันได้
- พัฒนาการทางสติปัญญาจะเป็นไปตามลำดับขั้น ไม่ข้ามขั้น

ลำดับขั้นของพัฒนาการทางสติปัญญา มีดังต่อไปนี้

**ขั้นที่ 1 ขั้นการใช้ประสาทสัมผัสและการเคลื่อนไหว (Sensory-motor)** เริ่มตั้งแต่เกิดถึง 2 ปี เป็นระยะที่เด็กมีพัฒนาการทางสติปัญญาจากการทำงานประสานกันของประสาทสัมผัสต่างๆ และการเคลื่อนไหวของร่างกาย ในระยะแรกเด็กจะมีปฏิสัมพันธ์กับสิ่งแวดล้อมในลักษณะปฏิกิริยาสะท้อนหลังจากนั้นเด็กจะเริ่มสนใจลักษณะของสิ่งแวดล้อมและเริ่มสำรวจสิ่งแวดล้อมด้วยการแตะ จับ เผ่าดู และกระทำ เด็กจะค่อย ๆ เรียนรู้และปรับตัวเข้ากับสิ่งแวดล้อมนั้น ดังนั้น การเปิดโอกาสให้เด็กได้ปะทะสัมพันธ์กับสิ่งแวดล้อมด้วยตนเอง จะเป็นการส่งเสริมพัฒนาการทางสติปัญญาและความคิดให้แก่เด็ก

**ขั้นที่ 2 ขั้นการเตรียมการคิดอย่างมีเหตุผล (Preoperational Thought)** เริ่มตั้งแต่อายุประมาณ 18 เดือน หรือ 2 ปี ถึง 7 ปี เด็กสังเกตและสำรวจสิ่งแวดล้อมได้มากขึ้น ส่งผลให้มีการเลียนแบบพฤติกรรมของบุคคลรอบตัว มีการเล่นบทบาทสมมุติ เล่นขายของเป็นแม่ค้าพ่อค้า เล่นเป็นครูเป็นนักเรียน เด็กวัยนี้มีโครงสร้างทางปัญญาที่ใช้สัญลักษณ์แทนสิ่งที่อยู่รอบตัวได้เนื่องจากเด็กมีข้อมูลจากการสังเกตเพื่อสร้างเสริมจินตนาการ เช่น ใช้ก้อนกล้วยแทนม้า เด็กมีพัฒนาการทางภาษาเพิ่มพูนขึ้น เด็กรู้จักคิดในใจแต่ยังมีขีดจำกัด เพราะการคิดยังขึ้นอยู่กับการรับรู้

เด็กวัยนี้มีคุณลักษณะการคิดเฉพาะวัยหลายประการด้วยกัน ได้แก่

- **การยึดตัวเองเป็นศูนย์กลาง (Egocentrism)** เด็กวัยนี้ไม่สามารถเข้าใจความคิดของผู้อื่นได้ ไม่ได้คิดว่าคนอื่นจะคิดอย่างไร ฉะนั้นสังเกตว่า เด็ก 2 คนเล่นด้วยกัน พูดโต้ตอบกันแต่จริงๆ แล้วต่างคนต่างเล่น ต่างคนต่างพูด
- **การสนใจที่ละเอียด (Centration)** เด็กวัยนี้ไม่สามารถสนใจสิ่งของได้ที่ละหลายๆ อย่าง เด็กจะรับรู้หรือใส่ใจสิ่งของได้ที่ละอย่าง เป็นผลให้เด็กเข้าใจคลาดเคลื่อน เช่น ถ้าดอกไม้หนึ่ง



กำมีทั้งสีเหลืองและสีแดง ดอกไม้สีแดงมี 8 ดอก สีเหลือง 2 ดอก เด็กวัยนี้สามารถบอกได้ว่า ดอกไม้สีแดงมากกว่าดอกไม้สีเหลือง แต่ไม่สามารถตอบได้ถูกต้องว่า ดอกไม้สีแดงกับดอกไม้ อะไรมากกว่ากัน

ลักษณะการคิดบางอย่างที่เป็นารคิดของเด็กโตหรือเด็กในช่วงวัยประถมศึกษาเด็กวัยนี้ จะไม่สามารถคิดหรือไม่สามารถเข้าใจได้ เช่น

- **ลักษณะการคิดแก้ปัญหการเรียงลำดับ (Serration)** เด็กวัยนี้ไม่สามารถเรียงลำดับของจากมากไปน้อย หรือน้อยไปมาก ยาวไปสั้น หรือสั้นไปยาว

- **ลักษณะการคิดย้อนกลับ (Reversibility)** เด็กวัยนี้ไม่สามารถคิดหรือไม่เข้าใจการคิดย้อนกลับ เช่น เด็กไม่เข้าใจว่า  $3 + 3 = 6$  แล้ว  $6 - 3 = 3$  นั้นเอง

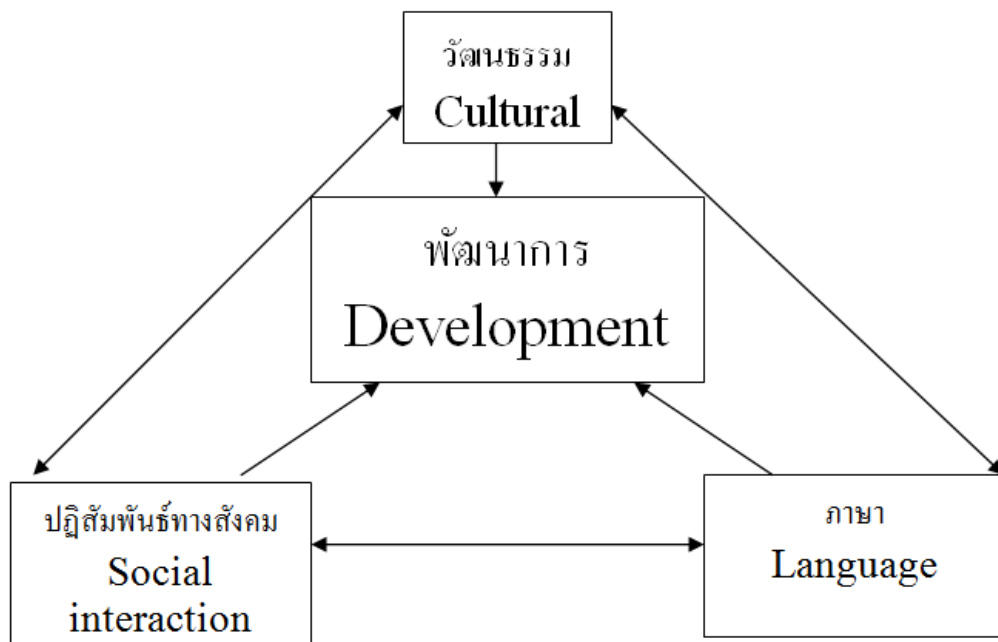
- **ความคงตัวของสสาร (Conservation)** เด็กจะไม่เข้าใจความคงตัวของของที่มีจำนวนเท่ากัน แม้ว่าจะเปลี่ยนรูปร่างก็ยังคงเท่ากัน เพราะเด็กเข้าใจหรือมีการตัดสินใจอย่างผิวเผินจากสิ่งที่ตนเห็นและรับรู้ ไม่สามารถอ้างเหตุผลจากหลักฐานมาประกอบได้

**ขั้นที่ 3 ขั้นการคิดอย่างมีเหตุผลเชิงรูปธรรม (Concrete Operations)** เริ่มตั้งแต่อายุ 7 ปีถึง 11 ปี ลักษณะการคิดของเด็กวัยนี้พัฒนาขึ้นอย่างมาก มีคุณภาพการคิดที่แตกต่างจากพัฒนาการทางปัญญาของเด็กวัยที่ผ่านมา เด็กจะสามารถคิดและแก้ปัญหาได้อย่างมีเหตุผลและไม่ขึ้นกับการรับรู้จากรูปร่างเท่านั้น การคิดแก้ปัญหาหรือความเข้าใจยังคงต้องอาศัยสิ่งที่เป็นรูปธรรม เด็กจะสามารถเข้าใจกฎเกณฑ์และใช้กฎเกณฑ์นั้นมาอธิบายการกระทำได้ เด็กเข้าใจเรื่องการย้อนกลับ การเรียงลำดับ การคงตัวของสสาร

**ขั้นที่ 4 ขั้นการคิดอย่างมีเหตุผลเชิงนามธรรม (Former Operations)** อายุ 11 ปีขึ้นไป เป็นระยะที่พัฒนาการทางสติปัญญาพัฒนาไปถึงจุดสูงสุดแล้ว เด็กเริ่มคิดแบบผู้ใหญ่ นั่นคือ เด็กเริ่มสามารถที่จะคิดหาเหตุผลนอกเหนือจากข้อมูลที่มีอยู่ สามารถตั้งสมมุติฐาน ทฤษฎี เด็กสามารถคิดแก้ปัญหาได้อย่างมีระบบ และสามารถคิดถึงตัวแปรต่างๆ หลายตัวพร้อมกันในเวลาเดียวกัน รู้จักคิดวิเคราะห์ และคิดสังเคราะห์ได้

## ทฤษฎีพัฒนาการทางสติปัญญาของวิก็อตสกี

วิก็อตสกี (Lev Semannovick Vygotsky 1896-1934) นักจิตวิทยาชาวรัสเซียให้ความสำคัญเห็นว่า สังคมและวัฒนธรรมมีอิทธิพลต่อพัฒนาการของเด็ก ซึ่งเป็นทัศนะที่แตกต่างไปจากเพียเจท์ที่เชื่อว่า พัฒนาการของเด็กเกิดจากแรงจูงใจของเด็กที่มีความอยากรู้อยากเห็น อยากสำรวจสิ่งแวดล้อมด้วยตนเอง วิก็อตสกี เรียกแนวคิดของเขาว่า Sociocultural theory of development โดยได้แยกปัจจัยที่มีอิทธิพลต่อพัฒนาการไว้ 3 ปัจจัยด้วยกัน คือ ปัจจัยเกี่ยวกับปฏิสัมพันธ์ทางสังคม (Social interaction) ปัจจัยด้านวัฒนธรรม (Cultural) และปัจจัยด้านภาษา(Language) ซึ่งสามารถสรุปออกเป็นแผนภูมิ ได้ดังนี้



ภาพที่ 1.2 ปัจจัยที่มีอิทธิพลต่อพัฒนาการ

ปัจจัยเกี่ยวกับปฏิสัมพันธ์ทางสังคม (Social Interaction) วิก็อตสกี มีแนวความคิดว่าการเรียนรู้และพัฒนาการได้รับอิทธิพลโดยตรงจากการมีปฏิสัมพันธ์ทางสังคม โดยให้เหตุผลดังนี้ เด็กเรียนรู้การไหว้ญาติ จากการที่แม่พาไปบ้านญาติผู้ใหญ่ หรือ เด็กชนบทเรียนรู้วิธีการจับปลาโดยใช้เครื่องมือต่างๆ จากการไปจับปลากับพ่อ นอกจากการมีปฏิสัมพันธ์ทางสังคมกับผู้ใหญ่แล้ว การมีปฏิสัมพันธ์ทางสังคมกับเด็กด้วยกันก็สามารถทำให้มีความรู้ความเข้าใจเพิ่มขึ้นได้เช่นกัน ในทัศนะของวิก็อตสกี การมีปฏิสัมพันธ์ทางสังคมกับผู้ใหญ่ก่อให้เกิดการถ่ายทอดความรู้ ความรู้เหล่านี้มีการสะสมความรู้มาเป็นเวลาหลายพันปี เรียกว่า วัฒนธรรม ซึ่งแตกต่างจากทัศนะของ เพียเจท์ที่เชื่อว่า เด็กมีความอยากรู้ด้วยตัวเองจึงสำรวจสิ่งแวดล้อม แต่วิก็อตสกี เชื่อว่า เด็กไม่ได้ต้องการสร้างความรู้ด้วยตนเอง

**ปัจจัยด้านภาษา (Language)** วิกัตสกีให้ความสำคัญกับภาษาอย่างมาก เพราะเป็นสื่อที่ทำให้เกิดการถ่ายทอดความรู้ เป็นเครื่องมือสำหรับการคิด การแก้ปัญหา จึงควรสนับสนุนให้เด็กได้มีการพูดคุยเพื่อส่งเสริมการเรียนรู้และพัฒนาการ วิกัตสกี ได้แบ่งลักษณะของภาษาเป็น 3 ลักษณะ ได้แก่

- **ภาษาสังคม (Social speech)** เป็นพัฒนาการทางภาษาในระยะแรกของเด็กในช่วงอายุตั้งแต่เกิด ถึง 3 ปี เป็นภาษาที่ใช้ในการมีปฏิสัมพันธ์กับผู้อื่น เด็กใช้ภาษาเพื่อแสดงออกถึงความคิดหรือความรู้สึก ตลอดจนใช้ภาษาเพื่อควบคุมผู้อื่น เด็กมักพูดโดยใช้พยางค์หรือคำ ๆ เดียว เช่น น้ำ ไม่เอา ไป ฯลฯ

- **ภาษาที่พูดกับตนเอง (Egocentric speech)** เป็นพัฒนาการทางภาษาของเด็กวัย 3 – 7 ปี เป็นภาษาที่พูดกับตนเอง แต่มักออกเสียงให้คนอื่นได้ยินด้วย เด็กอาจพูดโดยไม่เกี่ยวข้องกับใคร ภาษาที่พูดกับตนเองมีบทบาทสำคัญในการประสานความคิดกับพฤติกรรม

- **ภาษาที่พูดในใจเฉพาะตนเอง (Inner speech)** มีลักษณะที่สัมพันธ์กับพัฒนาการทางสติปัญญาขั้นสูง การคิดทุกอย่างใช้ภาษาที่พูดในใจ เมื่อเด็กอายุมากขึ้น เด็กจะใช้ภาษาที่พูดในใจมากขึ้น เด็กที่สามารถแก้ปัญหาซับซ้อนได้เร็วจะใช้ภาษาที่พูดในใจมากกว่าเด็กที่แก้ปัญหาซับซ้อนได้ช้า

### **ขอบเขตของพัฒนาการ (Zone of Proximal Development)**

วิกัตสกีให้ความสำคัญกับการช่วยเหลือเด็กให้มีพัฒนาการทางสติปัญญาอย่างเต็มศักยภาพของเด็กแต่ละคน เด็กบางคนสามารถเรียนรู้ได้โดยไม่ต้องได้รับการช่วยเหลือ แต่เด็กบางคนต้องได้รับการชี้แนะจากผู้ใหญ่จึงสามารถเรียนรู้ได้ ในขณะที่เด็กบางคนแม้จะได้รับความช่วยเหลือก็ไม่สามารถเรียนรู้ได้ วิกัตสกี เชื่อว่า เด็กวัยเดียวกันจะมีขอบเขตของพัฒนาการ (Zone of Proximal Development) แตกต่างกัน บางคนอยู่เหนือขอบเขต บางคนอยู่ในขอบเขต และบางคนอยู่ใต้ขอบเขต เช่น เด็กที่อายุเท่ากัน คนหนึ่งสามารถแก้ปัญหาบางอย่างได้ด้วยตนเอง แต่เด็กบางคนต้องได้รับความช่วยเหลือจึงสามารถแก้ปัญหาได้ มักสรุปว่าเด็ก 2 คนมีสติปัญญาไม่แตกต่างกัน แต่ถ้าให้เด็กแก้ปัญหา ของเด็กโตกว่าอายุ 2 ปี เด็กคนแรกแก้ปัญหาได้โดยได้รับความช่วยเหลือ แต่เด็กอีกคนแก้ปัญหาไม่ได้แม้ได้รับการช่วยเหลือ แสดงว่าเด็กคนนี้อยู่ต่ำกว่าขอบเขตพัฒนาการ

**การให้ความช่วยเหลือในการเรียนรู้ (Scaffolding)** เป็นสิ่งสำคัญในการเรียนรู้ของเด็ก เพราะจะทำให้เด็กได้เรียนรู้เต็มศักยภาพของเด็ก ฉะนั้นจึงเป็นหน้าที่ของพ่อแม่ ครูอาจารย์ ที่จะช่วยเหลือ ช่วยชี้แนะในการเรียน การทำงาน หรือการแก้ปัญหาของเด็ก

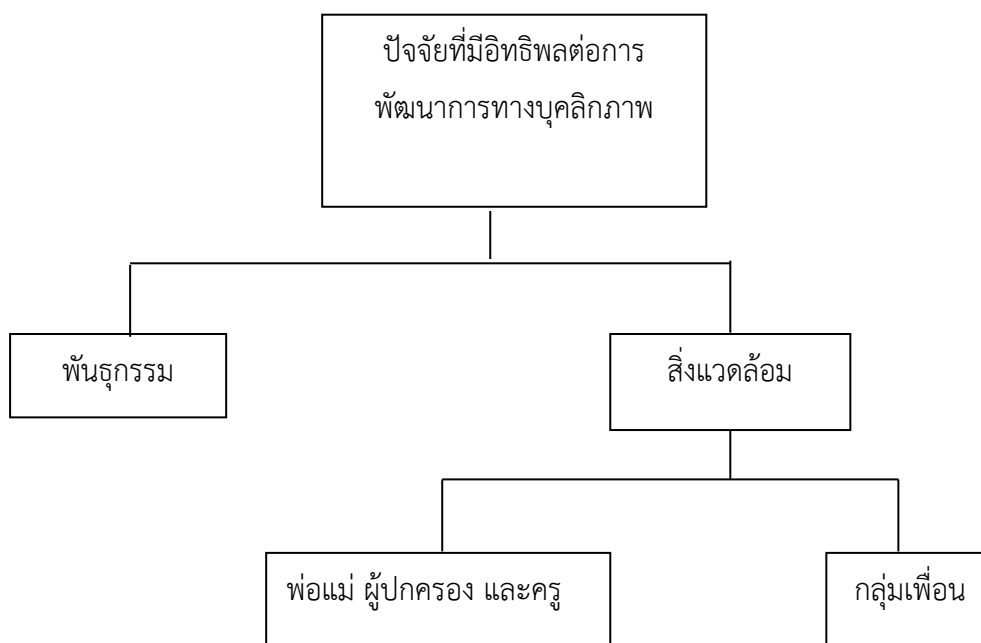
## ระดับของพัฒนาการทางสติปัญญา

ระดับพัฒนาการทางสติปัญญาในทัศนะของวิก์ออตสกี แบ่งได้ 2 ระดับ

- ระดับสติปัญญาเบื้องต้น (Elementary mental processes) เป็นสติปัญญาที่ติดตัวมา หรือเป็นสัญชาตญาณไม่ต้องเรียนรู้ เช่น การดูนมของทารก การจับ การเกาะ การนั่ง ฯลฯ
- ระดับสติปัญญาขั้นสูง (Higher mental processes) เป็นสติปัญญาที่เกิดขึ้นเนื่องจากการมีปฏิสัมพันธ์ทางสังคม จากการอบรมเลี้ยงดู ทำให้มีการถ่ายทอดความรู้โดยเฉพาะภาษาทำให้เกิดการเรียนรู้สิ่งต่าง ๆ มากมาย เรียนรู้ความคิดรวบยอด ภาษายังเป็นเครื่องมือในการคิด ภาษาจึงมีอิทธิพลต่อพัฒนาการทางสติปัญญา

## พัฒนาการทางบุคลิกภาพและสังคม

บุคลิกภาพเป็นลักษณะที่เป็นเอกลักษณ์ของแต่ละคน ที่แสดงออกอย่างค่อนข้างสม่ำเสมอต่อสถานการณ์ที่เผชิญ บุคลิกภาพเป็นสิ่งที่ค่อย ๆ มีการพัฒนาตั้งแต่เกิด จนกระทั่งมีลักษณะเป็นรูปแบบการแสดงออกที่สม่ำเสมอ เป็นที่ยอมรับกันว่า สิ่งที่มีอิทธิพลต่อบุคลิกภาพในระยะแรก ได้แก่ พันธุกรรม และสิ่งแวดล้อมที่เป็นบุคคล เช่น พ่อแม่ ญาติพี่น้อง ครู เพื่อน ดังแผนภูมิ



ภาพที่ 1.3 ปัจจัยที่มีอิทธิพลต่อการพัฒนาการทางบุคลิกภาพ

**พันธกรรม** เป็นสิ่งที่มีอิทธิพลต่อบุคลิกภาพ ในลักษณะของแนวโน้มพื้นฐานที่แสดงออกมา เช่น เด็กบางคนมีแนวโน้มพื้นฐานเป็นคนอ่อนไหว บางคนเป็นคนมั่นคงทางอารมณ์ บางคนเป็นคนที่มีความสุข

**พ่อแม่และผู้ใหญ่อื่นๆ** สำหรับพ่อแม่ที่มีอิทธิพลต่อการพัฒนาบุคลิกภาพโดยเฉพาะเด็กเล็ก เพราะเด็กใช้เวลาอยู่กับพ่อแม่แทบตลอดเวลา การวิจัยจำนวนมากได้ผลสอดคล้องกันว่าการอบรมเลี้ยงดู ของพ่อแม่มีผลต่อสุขภาพจิตของเด็กมากกว่าสิ่งอื่นใด และมีผลต่อเด็กจนเข้ามหาวิทยาลัย ส่งผลต่อผลการเรียน แรงจูงใจและสัมพันธภาพกับครู

การอบรมเลี้ยงดูที่ส่งผลต่อบุคลิกภาพของเด็ก แบ่งออกเป็น 4 ประเภท ดังนี้

- การอบรมเลี้ยงดูแบบรักแต่ควบคุม พ่อแม่ดูแลเอาใจใส่ลูกมาก มีกฎระเบียบแต่อธิบายให้เหตุผลประกอบอย่างสม่ำเสมอ พ่อแม่มักมีความคาดหวังสูง การอบรมเลี้ยงดูแบบนี้ส่งผลให้เด็กรู้สึกว่าคุณค่า มั่นคงและมั่นใจในตัวเอง เด็กมีความกล้าเสี่ยง และมักประสบผลสำเร็จในการเรียน

- การอบรมเลี้ยงดูแบบเผด็จการ พ่อแม่เคร่งครัดต่อระเบียบวินัยแต่ไม่ให้เกิดผล ไม่ค่อยชื่นชมเด็ก การเลี้ยงดูในลักษณะนี้ส่งผลให้เด็กหลีกเลี่ยงการเผชิญหน้า มักวิตกกังวลที่จะทำให้พ่อแม่พอใจยิ่งกว่าการแก้ปัญหา มีพฤติกรรมต่อต้านและขาดทักษะทางสังคม

- การอบรมเลี้ยงดูแบบตามใจ พ่อแม่มักให้อิสระเสรีภาพแก่เด็กจนไร้ขอบเขต ไม่ค่อยตั้งความคาดหวังกับเด็ก และไม่ตั้งเงื่อนไขให้เด็ก การเลี้ยงดูแบบนี้ส่งผลให้เด็กขาดวุฒิภาวะ ไม่สามารถควบคุมตัวเองได้ เอาแต่ใจตัวเอง และขาดแรงจูงใจ

- การอบรมเลี้ยงดูแบบปล่อยปละละเลย พ่อแม่ให้ความสนใจแก่เด็กน้อยมาก คาดหวังต่อเด็กน้อยมาก ซึ่งการเลี้ยงดูแบบนี้ส่งผลให้เด็กขาดการควบคุมตัวเองและไม่มีเป้าหมายในชีวิต มักคับข้องใจและดื้อรั้น

สำหรับครูก็มีอิทธิพลต่อการพัฒนาบุคลิกภาพของเด็กเช่นกัน เพราะครูเข้ามาอยู่ในวงจรชีวิตของเด็กเป็นระยะ เวลาหลายปี ลักษณะการมีปฏิสัมพันธ์ที่มีประสิทธิภาพก็คล้ายกับลักษณะการอบรมเลี้ยงดูของพ่อแม่ ครูที่เข้มงวดแต่มีเหตุผลในสิ่งที่เข้มงวดย่อมส่งผลต่อบุคลิกภาพที่ดีของนักเรียน และทำให้นักเรียนประสบความสำเร็จในการเรียน

**เพื่อน** นอกจากพ่อแม่ ครู ที่มีอิทธิพลต่อการพัฒนาบุคลิกภาพของเด็กแล้ว เพื่อนก็มีอิทธิพลต่อการพัฒนาบุคลิกภาพของเด็กในด้านต่าง ๆ เช่นกัน เด็กจะติดต่อสื่อสารกับเพื่อนและมีการแลกเปลี่ยนข่าวสาร ตลอดจนค่านิยม ทศนคติ ต่อกัน เป็นที่ยอมรับกันว่า กลุ่มเพื่อนที่เด็กเลือกคบจะมีผลต่อพฤติกรรมและ การเรียนของเด็ก เด็กที่คบเพื่อนเรียนเก่ง เด็กจะตั้งใจเรียนตามเพื่อนไปด้วย ส่วนเด็กที่คบเพื่อนเกเร เด็กมีแนวโน้มเกเรตามเพื่อนด้วยเช่นกัน ในอเมริกา เด็กเอเชียมักเรียนเก่งกว่าเด็กอเมริกัน เพราะเด็กเอเชียมักคบเพื่อนที่เรียนเก่ง

## ทฤษฎีเกี่ยวกับบุคลิกภาพ

นักจิตวิทยาที่ศึกษาเกี่ยวกับบุคลิกภาพมีเป็นจำนวนมาก ทั้งการศึกษาในลักษณะของการพัฒนาบุคลิกภาพ ลักษณะบุคลิกภาพและประเภทของลักษณะบุคลิกภาพ ผลของการศึกษาทำให้เกิดความเข้าใจบุคคล ตลอดจนก่อให้เกิดประโยชน์ต่อพ่อแม่ ครู หรือสังคมในการหล่อหลอมหรือพัฒนาบุคลิกภาพที่เหมาะสมในการดำรงชีวิตอยู่ในสังคมอย่างมีความสุขและไม่สร้างปัญหาให้กับสังคม ทฤษฎีเกี่ยวกับบุคลิกภาพมีหลากหลายลักษณะ เช่น ทฤษฎี

ทฤษฎีพัฒนาการทางบุคลิกภาพที่สำคัญที่จะกล่าวถึง ได้แก่ ทฤษฎีจิตวิเคราะห์ของฟรอยด์ ทฤษฎีจิตสังคมของอีริคสัน ส่วนทฤษฎีเกี่ยวกับคุณลักษณะบุคลิกภาพ จะกล่าวถึง บุคลิกภาพแบบเอินเนียวแกรม

## ทฤษฎีจิตวิเคราะห์ของฟรอยด์ (Freudian Psychoanalytic Theory)

นักจิตวิทยาที่กล่าวถึงการพัฒนาบุคลิกภาพในทฤษฎีของเขา คือ ซิกมุนด์ ฟรอยด์ (Sigmund Freud) ซึ่งเป็นชาวออสเตรีย เชื้อสายยิว มีชีวิตอยู่ในระหว่างปี 1856 – 1939 ทฤษฎีจิตวิเคราะห์ อธิบายถึงสาเหตุการเกิดพฤติกรรมแปรปรวน หรือสาเหตุที่บุคคลมีปัญหาสุขภาพจิต และมีปัญหาด้านบุคลิกภาพ ฟรอยด์ เชื่อว่า บุคลิกภาพของผู้ใหญ่มีรากฐานมาจากการพัฒนาการทางบุคลิกภาพในวัยเด็ก โดยเฉพาะพัฒนาการในช่วง 5 ปีแรกของชีวิต เป็นช่วงชีวิตที่เรียกว่า ช่วงระยะเวลาวิกฤติ(Critical period)

ทฤษฎีจิตวิเคราะห์ของฟรอยด์ เป็นทฤษฎีที่มีแนวความเชื่อหลายประการด้วย ฉะนั้นการที่จะเข้าใจทฤษฎีของฟรอยด์และเข้าใจการพัฒนาบุคลิกภาพ จึงจำเป็นต้องศึกษาหรือเข้าใจแนวทางเหล่านี้

**ระดับการทำงานของจิต** เนื่องจากฟรอยด์สนใจกระบวนการทำงานของจิตที่มีอิทธิพลต่อความคิด อารมณ์ และพฤติกรรมของมนุษย์ ฟรอยด์จึงศึกษาค้นคว้าการทำงานของจิต และสามารถแบ่งการทำงานของจิตออกเป็น 3 ระดับ คือ **ระดับแรก ได้แก่ การทำงานของจิตสำนึก (Conscious)** เป็นการทำงานของจิตในระดับที่ผู้แสดงพฤติกรรมรู้ตัว หรือทราบที่เราทำอะไร เพราะเหตุใด ระดับที่สอง **การทำงานของจิตก่อนสำนึก (Preconscious)** เป็นการทำงานของจิตก่อนที่จะนึกออก เป็นระดับที่เราสามารถดึงออกมาอยู่ในจิตสำนึกได้ ส่วนระดับสุดท้าย คือ **การทำงานของจิตไร้สำนึก (unconscious)** เป็นการทำงานของจิตที่อยู่ลึก ยากที่จะดึงขึ้นมาสู่จิตสำนึกและเป็นปัจจัยสำคัญที่ส่งผลต่อปัญหาสุขภาพจิตและพฤติกรรมแปรปรวนตลอดจนมีส่วนในการกำหนดบุคลิกภาพของเรา

**สัญชาตญาณของมนุษย์** ฟรอยด์เชื่อว่า มนุษย์เกิดมาพร้อมสัญชาตญาณที่เป็นสิ่งผลักดันหรือเป็นแรงขับให้เกิดพฤติกรรม ซึ่งแบ่งออกเป็น 2 ส่วน ได้แก่ **สัญชาตญาณแห่งชีวิต(Life instinct)** เป็นแรงผลักดันให้มนุษย์แสดงพฤติกรรมเพื่อการดำรงชีวิต เพื่อการสร้างสรรค์ เพื่อการพัฒนา เรียกแรงขับนี้ชื่อหนึ่งว่า ลิบิโด (Libido) หรือแรงขับทางเพศ (Sex drive หรือ Sex

instinct) ส่วนที่ 2 คือ **สัญชาตญาณแห่งความตาย (Death instinct)** เป็นแรงผลักดันให้มนุษย์แสดงพฤติกรรมในทางก้าวร้าว ทำลาย

สัญชาตญาณทั้งสองอย่างเป็นแรงผลักดันที่ทำงานตรงข้ามกัน โดยทั่วไปแล้วหากสัญชาตญาณแห่งชีวิตอ่อนแอ จะทำให้สัญชาตญาณแห่งความตายมีพลังในการกำหนดพฤติกรรมมนุษย์

**โครงสร้างบุคลิกภาพ** ในทัศนะของ فروยด์ โครงสร้างของบุคลิกภาพมีองค์ประกอบ 3 ส่วน ได้แก่ **อิด (Id)** เป็นส่วนของบุคลิกภาพที่ติดตัวมาแต่กำเนิด และเป็นการทำงานของจิตไร้สำนึก อิดเป็นความต้องการที่ไม่ได้ขัดเกลา เมื่อเกิดความต้องการจึงต้องหาวิธีการตอบสนองโดยไม่สนใจว่าจะทำให้ใครเดือดร้อนหรือไม่ ส่วนที่สอง คือ **อีโก้ (Ego)** เป็นส่วนของบุคลิกภาพที่พัฒนาขึ้นจากการมีปฏิสัมพันธ์ทางสังคมกับบุคคลอื่น ๆ หรือเกิดจากการเรียนรู้ มีหน้าที่ในการตอบสนองความต้องการของอิด ส่วนที่ 3 คือ **ซูเปอร์อีโก้ (Super Ego)** เป็นส่วนของบุคลิกภาพที่เป็นความดี หรือความงาม หรือเป็นพฤติกรรมที่เป็นมาตรฐานของสังคมที่เราต้องเรียนรู้

มนุษย์ทุกคนมีโครงสร้างบุคลิกภาพดังกล่าว ส่วนที่เป็นอีโก้มีหน้าที่ในการเรียนรู้เพื่อตอบสนองความต้องการของอิดในขณะเดียวกันก็ต้องเรียนรู้กฎระเบียบ ข้อบังคับ หรือมาตรฐานพฤติกรรมของสังคม บุคคลที่มีการพัฒนาบุคลิกภาพปกติ เป็นบุคคลที่อีโก้สามารถตอบสนองความต้องการของอิดได้โดยไม่ขัดแย้งต่อซูเปอร์อีโก้ หรือกล่าวได้ว่า เป็นบุคคลที่ตอบสนองความต้องการของอิดอย่างสมเหตุสมผล ส่วนมากมักเป็นบุคคลที่มาจากการเลี้ยงดูแบบให้เหตุผล

### **ลำดับขั้นของการพัฒนาการทางเพศหรือบุคลิกภาพ (Psychosexual development)**

ในทัศนะของ فروยด์ การพัฒนาการทางเพศส่งผลกระทบต่อการพัฒนาการทางบุคลิกภาพ หากมีการพัฒนาการทางเพศอย่างเหมาะสมไม่ก่อให้เกิดความขัดแย้งในใจ จะทำให้การพัฒนาบุคลิกภาพเป็นไปอย่างปกติไม่เบี่ยงเบน فروยด์ เชื่อว่า ในแต่ละช่วงอายุ แรงขับทางเพศซึ่งมีเป้าหมายที่ความสุขและความพึงพอใจ เป็นสิ่งที่ขัดเคลื่อนพัฒนาการ หากเด็กได้รับการตอบสนองอย่างเหมาะสมในแต่ละช่วงอายุจะทำให้บุคลิกภาพพัฒนาไปอย่างเหมาะสมด้วย แต่หากเด็กได้รับการตอบสนองมากเกินไปหรือน้อยเกินไปก็ส่งผลต่อการพัฒนาบุคลิกภาพที่เบี่ยงเบนไปด้วย فروยด์ แบ่งพัฒนาการทางเพศหรือบุคลิกภาพ เป็น 5 ระยะ ได้แก่

- **ระยะที่ 1 ขั้นปาก (Anal Stage)** อยู่ในช่วงอายุตั้งแต่แรกเกิดถึง 1 ปี หรือ ปีครึ่ง เป็นระยะที่ความพึงพอใจหรือความสุขของเด็กอยู่ที่การได้รับการตอบสนองความต้องการของปาก การได้ดูดนมจึงเป็นความสุขของเด็กวัยนี้หากเด็กได้รับการตอบสนองไม่เพียงพอ เด็กจะเกิดความคับข้องใจ หรือเกิดการหยุดชะงักของ**ความต้องการ (Fixation)** ทำให้เกิดบุคลิกภาพเบี่ยงเบนที่เกี่ยวกับปาก เช่น พูดมาก พุดเพื่อเจ้อ พุดจากลาง เหน็บแนม นินทาว่าร้ายติดเหล้า ติดบุหรี่ ฯลฯ

- **ระยะที่ 2 ขั้นทวารหนัก (Oral Stage)** อายุ 2 – 3 ปี เป็นระยะที่ความพึงพอใจอยู่ที่ ทวารหนัก คือ การได้อุจจาระ ระยะนี้เป็นช่วงที่เด็กโตพอที่จะได้รับการฝึกฝนให้ขับถ่ายให้เป็นเวลา เป็น

ปกติที่สังคมโดยทั่วไปหรือพ่อแม่จะฝึกให้เด็กควบคุมการขับถ่าย หากพ่อแม่ฝึกอย่างไม่ยืดหยุ่นจะทำให้เด็กเกิดความคับข้องใจ และพัฒนาบุคลิกภาพเป็ยเบนบางอย่าง เช่น บุคลิกภาพสมบูรณ์แบบ (Perfectionism) ประหยัดมัธยัสถ์เกินไป หรืออาจมีบุคลิกภาพตรงข้าม เช่น สุร่ยสุร่าย ไม่มีระเบียบ

- **ระยะที่ 3 ขั้นอวัยวะเพศ (Phallic Stage)** อายุ 4 – 5 ปี เป็นระยะที่ความพึงพอใจอยู่กับการได้จับต้องอวัยวะเพศ แต่สิ่งนี้ทำให้เป็นที่ไม่ยอมรับในสังคมโดยทั่วไป จึงมักห้ามปรามเด็กมิให้เด็กสนใจอวัยวะเพศของตนเอง ในขณะเดียวกัน เด็กชายจะรักแม่และต้องการเป็นเจ้าของแม่ ลักษณะนี้เรียกว่า **ปมออดิปุส (Oedipus Complex)** หากครอบครัวมีสัมพันธภาพที่ดีต่อกัน จะทำให้เด็กชายหันมารักพ่อ และเลียนแบบพ่อนั้นคือการเลียนแบบความเป็นชาย เป็นการพัฒนาบุคลิกภาพของผู้ชาย แต่หากครอบครัวมีสัมพันธภาพที่ไม่ปกติ ทำให้เด็กไม่สามารถเลียนแบบบาทผู้ชายได้ เด็กจะเลียนแบบพฤติกรรมของแม่ จนอาจพัฒนาพฤติกรรมเป็ยเบนทางเพศ ส่วนเด็กหญิงจะรักพ่อและอยากใกล้ชิดพ่อ ลักษณะนี้ เรียกว่า **ปมอีเลคตรา (Electra Complex)** เด็กหญิงที่ไม่สามารถแย่งความสนใจพ่อมาจากแม่ได้ จึงต้องหันมาเลียนแบบแม่ หรือเลียนแบบผู้หญิง เป็นการพัฒนาการบุคลิกภาพผู้หญิงนั่นเอง

- **ระยะที่ 4 ระยะแฝงหรือระยะพักตัว (Latency Stage)** อายุ 6 – 12 ปี เป็นระยะที่เด็กเริ่มเข้าโรงเรียน ทำให้เด็กมีกิจกรรมต่าง ๆ ที่น่าสนใจ ทำให้ความต้องการทางเพศเริ่มสงบลง จึงทำให้พ่อแม่ไม่ค่อยวิตกกังวลกับลูกเท่าใดนัก

- **ระยะที่ 5 ระยะเจริญพันธุ์ (Genital Stage)** อายุ 12 ปีขึ้นไป เป็นช่วงวัยที่เด็กเริ่มมีความต้องการทางเพศที่แท้จริง จึงเริ่มมีความสนใจเพศตรงข้าม

ฟรอยด์ มีความเห็นว่า ช่วงระยะเวลาที่สำคัญในการพัฒนาบุคลิกภาพ หรือช่วงเวลาในการวางพื้นฐานบุคลิกภาพที่สำคัญ ได้แก่ ช่วง 5 ปีแรกของชีวิต บุคลิกภาพที่เกิดขึ้นในช่วงนี้มักเปลี่ยนแปลงได้ยาก จึงเรียกช่วงเวลานี้ว่า **ระยะเวลาวิกฤติ (Critical period)**

### **กลไกในการป้องกันตัวเอง (Ego-Defense Mechanism)**

ฟรอยด์เชื่อว่า การปรับตัวเกิดจากความคับข้องใจ แต่หากมีความคับข้องใจมากเกินไปจะทำให้ไม่สามารถแก้ปัญหาได้หรือปรับตัวไม่ได้ เราหรือบุคลิกภาพส่วนที่เรียกว่าอีโก้จึงจำเป็นต้องหาวิธีป้องกันตัวเอง เพื่อให้สามารถดำเนินชีวิตต่อไปได้

การใช้กลไกในการการป้องกันตัวเองจะเป็นไปอย่างอัตโนมัติหรือเป็นไปในระดับจิตไร้สำนึก กลไกในการป้องกันตัวเองมิใช่เป็นการแก้ปัญหาจริงๆ หรือมิใช่เป็นการแก้ปัญหาที่สาเหตุ เป็นเพียงการแก้ปัญหาเฉพาะหน้าที่ทำให้เราสบายใจ เพื่อรักษาศักดิ์ศรี หรือคลายความคับข้องใจ คลายความวิตกกังวลลงเท่านั้น หากเราใช้กลไกในการป้องกันตัวเองอย่างใดอย่างหนึ่งเป็นประจำจะพัฒนากลายเป็นบุคลิกภาพของเราซึ่งมักเป็นบุคลิกภาพที่ไม่เหมาะสม ดังนั้นหลังจากใช้กลไกในการป้องกันตัวเองแล้ว ความคับข้องใจ ความไม่สบายใจลดลง จึงควรหันมาพิจารณาการกระทำของเรา



ว่าถูกต้องเหมาะสมเพียงใด ควรปรับปรุงวิธีการแก้ปัญหาของเราอย่างไร โดยทั่วไปกลไกในการป้องกันตัวเองมีเป็นจำนวนมาก แต่ที่ใช้กันอยู่เสมอ มีดังนี้

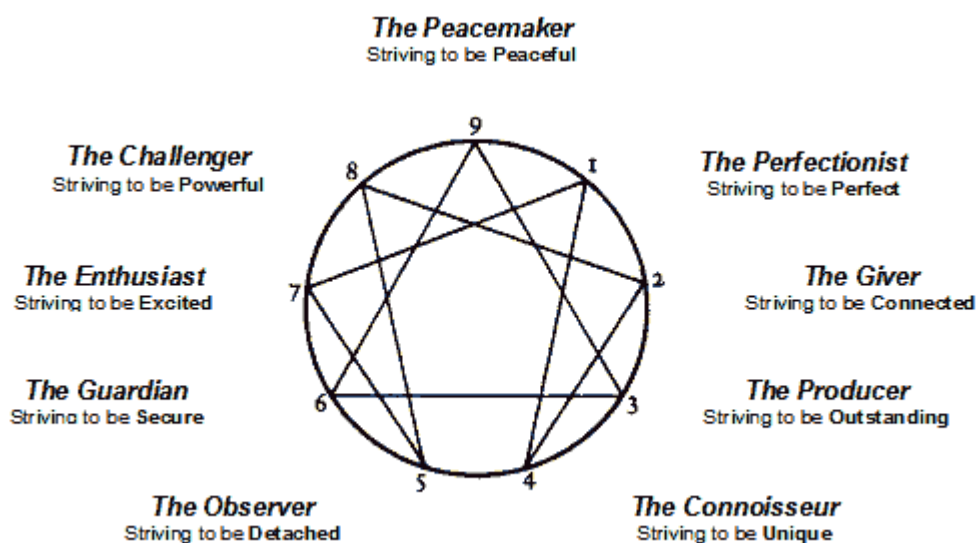
- **การเก็บกด (Repression)** เป็นการเก็บหรือการกีดความรู้สึกไม่สบายใจหรือความรู้สึกคับข้องใจไว้ในจิตไร้สำนึก ทำให้เราลืมสิ่งนั้นไป
- **การถดถอย (Regression)** เป็นการกลับไปแสดงพฤติกรรมความเป็นเด็กเมื่อเกิดความรู้สึกคับข้องใจ ไม่สามารถแก้ปัญหาได้ เช่น การร้องไห้ การพูดไม่ชัด เช่น เด็กที่อิจฉาน้อง อาจแสดงออกโดยการพูดไม่ชัดเพื่อให้พ่อแม่หันมาสนใจ
- **การแสดงพฤติกรรมตรงข้าม (Reaction Formation)** เป็นการแสดงพฤติกรรมตรงข้ามกับความรู้สึกที่แท้จริงซึ่งตนเองคิดว่าเป็นสิ่งที่สังคมไม่ยอมรับ เช่น คนที่ชอบไปทำบุญที่วัดแต่ไม่เคยให้ทานคนยากไร้เลย
- **การอ้างเหตุผล (Rationalization)** เป็นการหาเหตุผลมาอธิบายการกระทำของตนเอง แต่มักเป็นไปอย่างไม่สมเหตุผลที่แท้จริงหรือไม่เป็นไปตามตรรกะ เป็น การอ้างเหตุผลลักษณะ อุ่นเปรี้ยว มะนาวหวาน เช่น ทำข้อสอบไม่ได้ ก็อ้างว่าคะแนนไม่ได้เป็นตัววัดความรู้
- **การโทษผู้อื่น (Projection)** เป็นการโยนโทษให้ผู้อื่นเมื่อกระทำผิด เช่น นักเรียนทำข้อสอบไม่ได้ก็โทษว่าครูออกข้อสอบยาก ลูกติดยาเสพติดก็โทษสังคมสิ่งแวดล้อมไม่ดี
- **การแทนที่ (Displacement)** เป็นการระบายความโกรธ ความไม่พอใจของตนไปสิ่งอื่น เช่น โกรธแม่ก็เตะสุนัข ไม่พอใจครูก็เตะโคนใส่เพื่อน
- **การฝันกลางวัน (Fantasy)** เป็นการสร้างจินตนาการในสิ่งที่ตนเองไม่สามารถทำหรือเป็นสิ่งนั้นได้ เช่น ตนเองไม่สวย แต่ฝันว่าได้เป็นนางงาม
- **การแยกตัว (Isolation)** เป็นการแยกตัวออกจากสถานการณ์ที่ตนเองคับข้องใจ โดยแยกตัวไปอยู่ตามลำพัง หรือขังตัวอยู่ในห้องคนเดียว
- **การร่วมเอกลักษณ์ (Identification)** เป็นการปรับตัวให้เป็นพวกเดียวกันเมื่อไม่สามารถเอาชนะอีกฝ่ายหนึ่งได้ เช่น การร่วมเอกลักษณ์ของเด็กชายที่เลียนแบบลักษณะความเป็นผู้ชายของพ่อ

### บุคลิกภาพเอนเนียแกรม (Enneagram of Personality)

เอนเนียแกรม หรือ นพลักษณ์ เป็นการอธิบายถึงลักษณะของบุคลิกภาพ 9 แบบที่อยู่ในตัวเรา มากน้อยแตกต่างกันไปในแต่ละบุคคล อย่างไรก็ตามคนเราจะมีบุคลิกภาพหลักหรือบุคลิกภาพเด่นอย่างหนึ่งประจำตัวเรา ซึ่งมักจะปรากฏชัดเมื่อเราเจริญเติบโตเป็นผู้ใหญ่ บุคลิกภาพแต่ละแบบจะเป็นสิ่งกำหนดแนวโน้มในการเรียนรู้ ในการรับรู้ ในการโต้ตอบกับสภาพแวดล้อมในชีวิตประจำวันของเรา และเป็นสิ่งกำหนดหรืออาจเป็นอุปสรรคในการติดต่อหรือทำความเข้าใจคนอื่นอีกด้วย

แนวโน้มบุคลิกภาพของเด็กที่ติดตัวมาแต่กำเนิดเป็นสิ่งที่สามารถปรับเปลี่ยนได้ ขึ้นอยู่กับสภาพสิ่งแวดล้อม การทดลองปรับเปลี่ยนนิสัยของเด็ก ดังนั้นเด็กบางคนเมื่อยังเล็กนิสัยหรือบุคลิกภาพมีลักษณะอย่างหนึ่งแต่เมื่อเป็นผู้ใหญ่บุคลิกภาพคงที่แล้ว กลับมีบุคลิกภาพหลักไม่เหมือนเมื่อเป็นเด็ก บุคลิกภาพหลักนี้จะเป็นตัวกำหนดการโต้ตอบต่อสิ่งแวดล้อมของบุคคลนั้น

คำว่า เอนเนียแกรม มาจากคำในภาษากรีก 2 คำ คือ คำว่า **ennea** แปลว่า 9 และคำว่า **grammi** แปลว่า เส้น คำว่า เอนเนียแกรมจึงแปลว่า เส้นเก้าเส้นที่บรรจุอยู่ในวงกลม เป็นการแทนลักษณะของบุคลิกภาพทั้ง 9 ลักษณะ ดังแผนภูมิ



ภาพที่ 1.4 ลักษณะของบุคลิกภาพทั้ง 9 ลักษณะ

1. บุคลิกภาพแบบสมบูรณแบบ (Reformer หรือ Perfectionist) เป็นลักษณะบุคลิกภาพที่มุ่งเน้นการกระทำสิ่งต่าง ๆ ให้ดีที่สุด สมบูรณ์ที่สุด ถูกต้องที่สุด บุคลิกภาพเช่นนี้มักก่อให้เกิดความเครียดทั้งกับตนเองและผู้อื่น

2. บุคลิกภาพแบบผู้ช่วยเหลือ (Helper หรือ Giver) เป็นบุคลิกภาพที่มีความอ่อนไหว ขี้สงสาร ชอบช่วยเหลือผู้อื่น ชอบเอาใจผู้อื่น ชอบอยู่กับคน ต้องการเป็นที่รักและชื่นชมของผู้อื่น

3. บุคลิกภาพแบบผู้ใฝ่ความสำเร็จ (Motivator หรือ Producer) เป็นบุคลิกภาพที่มีความต้องการประสบความสำเร็จสูง จึงมักเป็นคนที่มีความพยายามในการเอาชนะอุปสรรคในการกระทำสิ่งต่าง ๆ มักมีเป้าหมายในการกระทำชัดเจน และต้องการมีผลงานที่เป็นที่ยอมรับ มีความสามารถหลายอย่าง

4. บุคลิกภาพแบบปัจเจกชน (Romantic or Artist หรือ Connoisseur) เป็นบุคลิกภาพที่มีความเป็นตัวของตัวเองสูง มีจินตนาการ มีอารมณ์อ่อนไหว มีความสามารถทางศิลปะ ชอบสิ่งสวยงาม

5. บุคลิกภาพแบบผู้สังเกตการณ์หรือนักคิด (Thinker หรือ Observer) เป็นบุคลิกภาพที่มีความใฝ่รู้ สนใจใคร่รู้เรื่องต่าง ๆ ไม่ค่อยชอบสังคม เป็นผู้สังเกตมากกว่าเป็นผู้ปฏิบัติ มีความต้องการความเป็นส่วนตัวค่อนข้างสูง มีความคิดเห็นที่ชัดเจน มักมีสติปัญญาค่อนข้างสูง

6. บุคลิกภาพแบบผู้จงรักภักดี (Loyalist or Questionair หรือ Guardian) เป็นบุคลิกภาพที่มีความซื่อสัตย์จงรักภักดี มีความรับผิดชอบสูง แต่มักเป็นคนมองโลกในแง่ร้าย มักมีความกลัวและความสงสัยอยู่ในใจเสมอ จึงอาจมีชื่อเรียกบุคลิกภาพแบบนี้ว่า นักตั้งคำถามหรือนักปจณา

7. บุคลิกภาพแบบนักผจญภัย (Enthusiast) เป็นบุคลิกภาพแบบคนมองโลกในแง่ดี ชอบมองหาประสบการณ์ใหม่ ๆ แปลกอยู่เสมอ ไม่ชอบอยู่นิ่ง เป็นคนที่แสวงหาความสุขใส่ตัว มีความคิดริเริ่มสร้างสรรค์ มีความฉลาดทางอารมณ์ หรือ อี คิว และสามารถในการคิดสร้างสรรค์ หรือ ซี คิวค่อนข้างสูง

8. บุคลิกภาพแบบผู้นำ (Leader or Boss หรือ Challenger) บุคลิกภาพของคนที่ตรงไปตรงมา มีลักษณะของผู้นำ มีพลัง บางครั้งอาจดูเหมือนก้าวร้าว ชอบความยุติธรรม ชอบปกป้องดูแลคุ้มครองผู้อื่น ดูเข้มแข็งแต่อาจเพราะต้องการปกป้องจุดอ่อนของตนเอง

9. บุคลิกภาพแบบผู้ประสาน (Peacemaker or Mediator หรือ Peacemaker) เป็นบุคลิกภาพของผู้รักความสงบ สันติ เป็นผู้เข้าอกเข้าใจผู้อื่น มีความสามารถในการประนีประนอมหรือให้คำปรึกษาได้เป็นอย่างดี ชอบช่วยเหลือคนอื่นโดยไม่คำนึงถึงความต้องการของตัวเอง ต้องการให้คนอื่นพอใจและหลีกเลี่ยงข้อขัดแย้ง

บุคลิกภาพทั้ง 9 แบ่งออกได้เป็นมิติ ได้ 3 มิติ **มิติแรก** เป็นพฤติกรรมหรือบุคลิกภาพที่แบ่งกลุ่มตามลักษณะของแรงขับเคลื่อนยาวแบ่งออกเป็น 3 กลุ่ม ได้แก่

1. กลุ่มบุคลิกภาพที่ค้นหาพลังอำนาจ ได้แก่ บุคลิกภาพที่ 2, 5 และ 8 (บุคลิกภาพแบบช่วยเหลือ บุคลิกภาพแบบสังเกตการณ์ และบุคลิกภาพแบบผู้นำ)

2. กลุ่มบุคลิกภาพที่ค้นหาความดี ความงาม หรือ อุดมคติ ได้แก่ บุคลิกภาพที่ 7, 4 และ 1 (บุคลิกภาพแบบนักผจญภัย บุคลิกภาพแบบปัจเจกชน และ บุคลิกภาพแบบสมบูรณแบบ)

3. กลุ่มบุคลิกภาพที่ค้นหาการยอมรับ ได้แก่ บุคลิกภาพที่ 6, 9 และ 3(บุคลิกภาพแบบจงรักภักดี บุคลิกภาพแบบผู้ประสาน บุคลิกภาพแบบผู้ใฝ่ความสำเร็จ)

สำหรับ**มิติที่ 2** เป็นพฤติกรรมหรือบุคลิกภาพที่แบ่งกลุ่มตามลักษณะแรงขับเคลื่อนสั้นแบ่งออกเป็น 3 กลุ่ม เช่นกัน ได้แก่

1. กลุ่มบุคลิกภาพที่โอบอุ้ม ได้แก่บุคลิกภาพที่ 2, 6 และ 7 (บุคลิกภาพแบบผู้ช่วยเหลือ บุคลิกภาพแบบจงรักภักดี บุคลิกภาพแบบนักผจญภัย)

2. กลุ่มบุคลิกภาพที่ถอยหนี ได้แก่ บุคลิกภาพที่ 5, 4 และ 9 (บุคลิกภาพแบบสังเกตการณ์ บุคลิกภาพแบบปัจเจกชน บุคลิกภาพแบบผู้ประสาน)

3. กลุ่มบุคลิกภาพที่เผชิญหน้า ได้แก่ บุคลิกภาพที่ 8, 1 และ 3(บุคลิกภาพแบบผู้นำ บุคลิกภาพแบบสมบูรณแบบ บุคลิกภาพผู้ใฝ่ความสำเร็จ)

**มิติที่ 3** เป็นพฤติกรรมหรือบุคลิกภาพที่แบ่งกลุ่มตามโครงสร้างของสมอง ได้แก่

1. กลุ่มบุคลิกภาพที่ควบคุมโดยก้านสมองและสมองน้อย เป็นส่วนที่สำคัญที่สุดหากเกิดอันตรายกับสมองส่วนนี้อาจเสียชีวิตได้ เรียกบุคลิกภาพกลุ่มนี้ว่า **ศูนย์ท้อง หรือ ศูนย์กาย** ได้แก่ บุคลิกภาพที่ 9, 8 และ 1(บุคลิกภาพแบบผู้ประสาน บุคลิกภาพแบบผู้นำ บุคลิกภาพแบบสมบูรณ์แบบ)

2. กลุ่มบุคลิกภาพที่ควบคุมโดยสมองที่ควบคุมเกี่ยวกับอารมณ์ เรียกบุคลิกภาพกลุ่มนี้ว่า **ศูนย์ใจ** ได้แก่ บุคลิกภาพที่ 2, 3 และ 4 (บุคลิกภาพแบบผู้ช่วยเหลือ บุคลิกภาพแบบใฝ่ความสำเร็จ บุคลิกภาพแบบปัจเจกชน)

3. กลุ่มบุคลิกภาพที่ควบคุมโดยสมองที่ควบคุมเกี่ยวกับการคิด เรียกบุคลิกภาพกลุ่มนี้ว่า **ศูนย์หัว** ได้แก่ บุคลิกภาพที่ 5, 6 และ 7 (บุคลิกภาพแบบสังเกตการณ์ บุคลิกภาพแบบจงรักภักดี บุคลิกภาพแบบนักผจญภัย)

การวิเคราะห์บุคลิกภาพควรต้องคำนึงถึงบุคลิกภาพที่เกี่ยวข้องสัมพันธ์กัน นั่นคือ บุคลิกภาพที่อยู่ข้างเคียงหรืออยู่ติดกับบุคลิกภาพของตนเอง ซึ่ง มักเรียกว่า ปีก และส่วนที่เป็นลูกศรคือบุคลิกภาพที่อยู่ตรงปลายเส้นตรงที่ลากออกจากบุคลิกภาพหลัก

ระบบบุคลิกภาพเอนเนียวแกรม เน้นการวิเคราะห์บุคลิกภาพของตนเอง เข้าใจจุดเด่น จุดด้อยหรือจุดอ่อนของตัวเอง เป็นสำคัญ การวิเคราะห์บุคลิกภาพของบุคคลอื่นมีโอกาสดลาดเคลื่อน การวิเคราะห์บุคลิกภาพของผู้อื่นเป็นเพียงการวิเคราะห์แนวโน้มเท่านั้น สำหรับพ่อแม่ และครู ซึ่งเป็นบุคคลที่มีส่วนสำคัญในการพัฒนาบุคลิกภาพของเด็ก การรู้จักตนเองและเด็กโดยผ่านระบบบุคลิกภาพแบบเอนเนียวแกรม จะช่วยให้การมีปฏิสัมพันธ์ระหว่างกันลดข้อขัดแย้งลงไปได้ เพราะทราบจุดอ่อนจุดแข็งของตนเอง ทำให้เกิดความระมัดระวังการกระทำ คำพูดของตนเอง

## **พัฒนาการทางสังคม**

พัฒนาการทางสังคมเป็นพัฒนาการความสามารถของบุคคลในการสร้างความสัมพันธ์และสามารถอยู่ร่วมกับคนอื่นได้ อันจะส่งผลต่อการเรียนรู้และเกิดความรู้สึกพอใจต่อประสบการณ์การเรียนรู้ต่างๆ ผลการวิจัยจำนวนมากยืนยันว่า เด็กที่เติบโตขึ้นมาโดยมีสัมพันธภาพที่ดีในครอบครัวจะช่วยสนับสนุนส่งเสริมพฤติกรรมทางอารมณ์และสังคมซึ่งทำให้เด็กประสบความสำเร็จในการเรียนและประสบความสำเร็จในชีวิต นอกจากนั้นเด็กที่มีพัฒนาการทางสังคมที่ดียังออกจากโรงเรียนกลางคั้นน้อย และติดยาเสพติดน้อยอีกด้วย

พัฒนาการทางสังคมมีมิติในการศึกษาหลายด้าน แต่ในที่นี้จะกล่าวถึงพัฒนาการทางสังคมในด้านการเข้าใจความคิดและความรู้สึกของผู้อื่น และการแก้ปัญหาทางสังคม

**การเข้าใจความคิดและความรู้สึกของผู้อื่น** เป็นสิ่งที่ค่อย ๆ พัฒนาขึ้นและเป็นสิ่งที่เกี่ยวข้องสัมพันธ์กับพัฒนาการทางสติปัญญาในทัศนะของเพียเจท์ เด็กเล็กจะไม่เข้าใจความคิดของผู้อื่น หรือไม่สามารถเข้าใจมุมมองหรือความคิดในอีกแง่มุมหนึ่งได้ เนื่องจากพัฒนาการทางสติปัญญา

ยังอยู่ในระยะที่ 2 ระยะการคิดก่อนมีเหตุผล เป็นช่วงที่เด็กอายุก่อน 7 ปี คนที่เข้าใจความคิดและความรู้สึกผู้อื่นจะสามารถควบคุมหรือจัดการกับสถานการณ์ทางสังคมที่ซับซ้อนได้ดีและมีความรู้สึกเห็นอกเห็นใจคนอื่น รักผู้อื่นเป็น มักเป็นที่รักของเพื่อน ๆ ส่วนคนที่ไม่ค่อยเข้าใจความคิดและอารมณ์ของผู้อื่นมักเป็นคนที่มีก้มมองคนอื่นเป็นศัตรูทำให้มีพฤติกรรมก้าวร้าว ต่อต้านสังคม และแสดงพฤติกรรมรุนแรงต่อคนอื่น

**การแก้ปัญหาทางสังคม** เป็นความสามารถในการแก้ปัญหาความขัดแย้งในวิถีทางที่ก่อให้เกิดประโยชน์ต่อส่วนรวม กล่าวได้ว่า เป็นความสามารถในการประนีประนอมเมื่อมีปัญหาการขัดแย้งและทำให้ทุกฝ่ายเกิดความพึงพอใจ ความสามารถในการแก้ปัญหาทางสังคมเป็นเครื่องมือที่มีคุณค่า เพราะจะทำให้เด็กมีเพื่อนมากขึ้น สามารถทำงานกลุ่มมีประสิทธิภาพมากขึ้น มีการใช้กำลังต่อสู้น้อยลง

พัฒนาการทางสังคมทั้ง 2 มิติเป็นสิ่งที่ค่อย ๆ พัฒนาขึ้นมาตลอดจนต้องมีการฝึกฝนหรือมีสถานการณ์ที่ทำให้เด็กได้ฝึกหัดฝึกฝนความสามารถนี้

#### **ความรุนแรงและความก้าวร้าวในโรงเรียน**

ปัจจุบันความรุนแรงและความก้าวร้าวในโรงเรียนมีสถิติเพิ่มขึ้นอย่างรวดเร็วจนเป็นที่วิตกของสังคม ความรุนแรงและความก้าวร้าวเป็นปัญหาที่มีความสัมพันธ์เชื่อมโยงกับพัฒนาการทางบุคลิกภาพและสังคม

สถิติตัวเลขเด็กที่ต้องคดีต่าง ๆ จำต้องเข้าสถานพินิจเพิ่มขึ้นอย่างต่อเนื่องตั้งแต่ ปี พ.ศ. 2547 จนถึงปัจจุบัน ตัวเลขประมาณการในปี 2551 มีเด็กที่ต้องคดีต่าง ๆ และถูกส่งตัวเข้าสถานพินิจจำนวน 42,102 คน เพิ่มขึ้นจากปี 2550 ที่มีจำนวน 40,653 คน คดีที่เด็กทำผิดมากเป็นอันดับต้นๆ คือ คดีลักทรัพย์ คดียาเสพติด และคดีประทุษร้ายต่อชีวิตและร่างกาย

จากงานวิจัยเรื่อง การพัฒนาระบบฐานข้อมูลและสังเคราะห์งานวิจัยด้านความรุนแรงในสังคมไทย ได้จำแนกความรุนแรงออกเป็น 9 ประเภท ได้แก่ ความรุนแรงต่อตนเอง ความรุนแรงในครอบครัว ความรุนแรงต่อผู้หญิงในชีวิตคู่ ความรุนแรงในวัยรุ่น ความรุนแรงทางเพศ ความรุนแรงจากสื่อ ความรุนแรงจากกฎหมาย ความรุนแรงในสังคม และความรุนแรงอื่น ๆ (เน้นทพันธ์ ชินล้ำ ประเสริฐ และคณะ)

สำหรับความรุนแรงในโรงเรียนจากการสำรวจพฤติกรรมที่ไม่พึงประสงค์ของนักเรียนจากการรายงานของครู 1,300 คนทั่วประเทศ พบว่า ความคิดเห็นของครูต่อการติักเรียน เห็นด้วยร้อยละ 75 และเห็นด้วยว่าหากไม่ติอาจควบคุมไม่ได้ ร้อยละ 70 การตีเป็นเรื่องจำเป็นเพื่อไม่ให้ผิดซ้ำ เห็นด้วยร้อยละ 72 พฤติกรรมการลงโทษของครูที่เคยทำโทษนักเรียนและทำมากกว่า 10 ครั้ง โดยตีกัน ร้อยละ 42 ตีส่วนอื่น ร้อยละ 36 บิดหู ร้อยละ 30 ใช้มือเขกศีรษะ ร้อยละ 20 การทำร้ายจิตใจเด็กที่เคยทำและทำมากกว่า 10 ครั้ง โดยใช้ไม้เรียว ร้อยละ 65 เพิกเฉยไม่พูดคุยด้วย ร้อยละ 45 สบประมาทว่าโง่ ปัญญาอ่อน ชี้เกียจ ร้อยละ 27 ไม่ให้ไปกินอาหารกลางวัน ร้อยละ 6 (สมบัติ ตาปัญญา)

ส่วนการศึกษาสถานการณ์ความรุนแรงในโรงเรียนทั่วประเทศในปี 2549 ในโครงการส่งเสริมสนับสนุนและคุ้มครองสุขภาพและสิทธิมนุษยชนเด็กเยาวชนและครอบครัว มูลนิธิสุขภาพแห่งชาติ โดยศึกษาจากกลุ่มตัวอย่างที่เป็นนักเรียนชั้นประถมศึกษาปีที่ 4 ถึงชั้นมัธยมศึกษา ปีที่ 3 พบว่าร้อยละ 68.6 เพื่อนรังแกเดือนละ 2 – 3 ครั้ง ร้อยละ 20 เพื่อนรังแกสัปดาห์ละ 3 – 4 ครั้ง พฤติกรรมของการรังแกอยู่ในลักษณะของการด่า การกลั่นแกล้ง การแย่งสิ่งของ การข่มขู่ และการทำร้ายร่างกาย สำหรับการลงโทษของครูอยู่ในรูปของการตีนักเรียน และทำร้ายจิตใจนักเรียนที่สร้างความรุนแรง ส่วนที่อุตรธานี ครูร้อยละ 77.3 ลงโทษด้วยการตี ครูร้อยละ 68.9 ลงโทษโดยการตะคอกนักเรียน ครูร้อยละ 54.1 ลงโทษโดยการพูดจาสบประมาท พูดประชดประชัน นอกจากนี้ยังพบอีกว่า นักเรียนร้อยละ 8 ที่ถูกลงโทษเป็นการลงโทษที่ไม่มีเหตุผลที่ยอมรับได้

ดังจะเห็นได้ว่า ความรุนแรงในโรงเรียนดังกล่าวเป็นแหล่งที่สามารถพัฒนาบุคลิกภาพความรุนแรงของคนในสังคมได้ เพราะเด็กต้องเผชิญกับความรุนแรงในโรงเรียนเป็นระยะเวลาหลายปี ทั้งในลักษณะที่ต้องรับความรุนแรงโดยตรงจากเพื่อนและครู ตลอดจนต้องเห็นแบบอย่างความรุนแรงในโรงเรียนด้วย

สาเหตุของความรุนแรงในโรงเรียน สรุปได้ 2 สาเหตุ คือ

1. การอบรมเลี้ยงดูที่ไม่เหมาะสม ซึ่งมีอยู่ด้วยกันหลายลักษณะ เช่น การอบรมเลี้ยงดูแบบเผด็จการ การอบรมเลี้ยงดูแบบลงโทษ การอบรมเลี้ยงดูดังกล่าวมักสร้างความกดดันให้กับเด็กและไปแสดงความก้าวร้าวในโรงเรียน หรือครอบครัวที่มีสัมพันธภาพที่ไม่เหมาะสมในรูปแบบต่าง ๆ เช่น ครอบครัวแตกแยก ครอบครัวหย่าร้าง เป็นต้น
2. การเลียนแบบความรุนแรงจากเกม ละคร ภาพยนตร์ที่รุนแรง
3. สำหรับครูที่ใช้ความรุนแรงอาจเกิดจากปัญหาทางอารมณ์และจิตใจ การขาดทักษะในการแก้ปัญหา

ส่วนแนวทางในการป้องกันและแก้ปัญหาความรุนแรงในโรงเรียนนั้นเป็นสิ่งที่ต้องร่วมกันระหว่างโรงเรียนและบ้าน ซึ่งต้องมีการปรับเปลี่ยนและแลกเปลี่ยนข่าวสารข้อมูลระหว่างกัน

การพัฒนาคุณลักษณะที่สำคัญอันเป็นส่วนหนึ่งของบุคลิกภาพของเรา คือ การพัฒนาความเป็นเอกลักษณ์ของเรา (Development of Identity) และการพัฒนาความเข้าใจตัวตนของเรา (Self- Concept Development) ทั้งสองคุณลักษณะมีความสัมพันธ์กัน

**ความเป็นเอกลักษณ์ (Identity)** หรือ ความรู้สึกว่ามีตัวตนของเรา มีวิถีชีวิตอย่างไร อะไรคือความต้องการของชีวิต ความเป็นเอกลักษณ์เกิดและพัฒนาขึ้นมาจากการที่เราเป็นสมาชิกของสังคม เป็นสมาชิกของกลุ่ม เป็นสมาชิกของวัฒนธรรม ฯลฯ การเป็นสมาชิกทำให้เราได้เรียนรู้ที่จะอยู่ในสังคมนั้นๆ และทำให้เราปรับตัวให้เข้ากับกลุ่ม แต่เนื่องจากเราเป็นสมาชิกของกลุ่มหรือสังคมมากกว่าหนึ่ง จึงทำให้เราได้ข้อมูลมาสังเคราะห์เป็นคุณลักษณะของเรา หรือเป็นตัวตนของเรา

**ความเข้าใจตัวตนของเรา (Self Concept)** เป็นความเข้าใจว่าตัวตนของเราเป็นอย่างไร มีความถนัดอะไร มีความสามารถด้านใด มีสติปัญญาเป็นอย่างไร มีรูปร่างหน้าตาเป็นอย่างไร ฯลฯ

โดยทั่วไปแล้ว คนที่เข้ากับคนได้ง่ายมักเป็นคนที่มีความเข้าใจตัวเองด้านสังคม คนที่มีความสามารถทางด้านสติปัญญา มักเป็นคนที่เข้าใจว่าตนเองมีความสามารถในการเรียนรู้ทางวิชาการ และเป็นที่ยอมรับว่า แบบแผนของการเข้าใจตนเองในเชิงบวกเป็นหัวใจสำคัญของการพัฒนาการทางสังคมและอารมณ์

พัฒนาการของความเข้าใจตัวตน เป็นผลมาจากการมีปฏิสัมพันธ์กันทางสังคมตั้งแต่ในครอบครัว โรงเรียน และสังคม ซึ่งมีการประเมินตัวบุคคลว่าดี หรือ ไม่ดีอย่างไร เป็นผลให้เกิดการรับรู้ตนเองเป็นอย่ำนั้น คูเปอร์สมิท(Coopersmith) ได้สรุปว่า ปัจจัยสำคัญที่มีอิทธิพลต่อการพัฒนาความเข้าใจตัวตน ดังนี้

- การยอมรับอย่างจริงใจของบุคคลที่มีความสำคัญต่อคน ๆ นั้น เช่น พ่อแม่ ผู้ปกครอง ครู เพื่อน
- การได้รับโอกาสในการทำงานที่สำคัญ และประสบผลสำเร็จทำให้เกิดการรับรู้ว่าตนเองมีความสามารถ
- การมีศีลธรรม คุณธรรมประจำใจ เป็นสิ่งยึดเหนี่ยวทางจิตใจให้ทำความดี
- การมีโอกาสดูช่วยเหลือผู้อื่น ทำประโยชน์ให้คนอื่น

### ทฤษฎีพัฒนาการทางจิตสังคม (Psychosocial)

อีริก อีริกสัน (Erik Erikson) นักจิตวิทยาที่มีอายุอยู่ในช่วงปี 1902 – 1994 ได้พัฒนาทฤษฎีพัฒนาการทางจิตสังคมซึ่งเป็นทฤษฎีที่อธิบายเกี่ยวกับการพัฒนาบุคลิกภาพในด้านต่าง ๆ ในแต่ละช่วงวัย อีริกสันเชื่อว่า ปัจจัยด้านสังคม วัฒนธรรม และสิ่งแวดล้อมทางจิตใจมีผลต่อการพัฒนาบุคลิกภาพของมนุษย์ตลอดช่วงชีวิตของมนุษย์ อีริกสันได้แบ่งพัฒนาการทางบุคลิกภาพออกเป็น 8 ระยะ ดังนี้

**ขั้นที่ 1 ความรู้สึกไว้วางใจ-ความไม่ไว้วางใจ (Trust VS Mistrust)** อายุตั้งแต่แรกเกิด-1 ปี อีริกสัน เชื่อว่า เด็กวัยนี้อยู่ในสภาพที่ช่วยเหลือตนเองไม่ได้ จำเป็นต้องได้รับการช่วยเหลือดูแลและตอบสนองความต้องการของเด็กอย่างเต็มที่ หากพ่อแม่หรือผู้เลี้ยงดูเข้าใจเด็กและสามารถตอบสนองเด็กได้ เด็กจะพัฒนาความรู้สึกไว้วางใจสังคม จะพัฒนาความรู้สึกมองโลกในด้านดี ในทางตรงข้าม หากเด็กไม่ได้รับการตอบสนองอย่างเต็มที่และสม่ำเสมอ จะทำให้เด็กไม่ไว้วางใจคน มองโลกในแง่ร้าย ก้าวร้าว และแยกตัว

**ขั้นที่ 2 ความเป็นตัวของตัวเองอย่างเป็นอิสระ-ความสงสัยไม่แน่ใจในตัวเอง (Autonomous VS Shame and Doubt)** อายุ 2 – 3 ปี เด็กมีความเจริญเติบโตขึ้นจนสามารถช่วยเหลือตนเองได้บ้าง เช่น กินข้าว อาบน้ำ แต่งตัว เลือกลูกอม ดังนั้น หากเด็กได้โอกาสในการฝึกฝนตนเอง และได้รับการยอมรับ คำชมเชยจากพ่อแม่ จะทำให้เด็กพัฒนาความรู้สึกเชื่อมั่นในความสามารถของตัวเอง และสามารถพัฒนาความเป็นอิสระสามารถพึ่งตนเองได้ แต่หากพ่อแม่ยังคง

ช่วยเหลือเด็กโดยไม่ยอมให้เด็กได้เรียนรู้ในการดูแลตัวเอง ส่งผลให้เด็กพัฒนาความรู้สึกสงสัยไม่แน่ใจ ในความสามารถของตัวเอง และเกิดความรู้สึกอายที่ตนเองทำไม่ถูก

**ขั้นที่ 3 การคิดริเริ่มสร้างสรรค์-ความรู้สึกผิด (Initiative VS Guilt)** อายุ 4 – 5 ปี เด็กวัยนี้มีความอยากรู้อยากเห็น เด็กจึงมักตั้งคำถามถึงสิ่งแวดล้อมรอบตัว ดังนั้นพ่อแม่จึงควรตอบคำถามของเด็ก เพื่อสนับสนุนความอยากรู้อยากเห็นของเด็กและทำให้เด็ก ยากถามมากขึ้น ยิ่งได้คำตอบมากเท่าไรยิ่งเป็นฐานข้อมูลในการคิดริเริ่มสร้างสรรค์ในเด็ก การให้โอกาสเด็กในการกระทำสิ่งต่าง ๆ จะช่วยเสริมสร้างความคิดใฝ่หาคำถามยิ่งขึ้น แต่ถ้าเด็กไม่ได้รับการตอบสนอง โดยเฉพาะคำถามที่ไม่มีคำตอบ แต่ได้รับความไม่พอใจจากพ่อแม่ จะทำให้เด็กรู้สึกผิดที่ตัวเองผิดที่ทำให้พ่อแม่ไม่พอใจหรือทำให้พ่อแม่โกรธ ความรู้สึกผิดที่อยากรู้อยากเห็นจะติดตัวเป็นบุคลิกภาพของเด็กต่อไปด้วย

**ขั้นที่ 4 ความรู้สึกวิริยะอุตสาหะ-ความรู้สึกด้อย (Industry VS Inferiority)** อายุ 6 – 12 ปี เป็นช่วงที่เด็กเข้าโรงเรียนอย่างเป็นทางการ เด็กจึงเรียนรู้สิ่งต่างๆ ตลอดจนมีกิจกรรมต่าง ๆ ที่เด็กต้องเข้าร่วม เด็กที่ประสบความสำเร็จในการปรับตัวเข้ากับสิ่งแวดล้อมใหม่ สามารถเรียนรู้สิ่งต่างๆ ในโรงเรียนได้ จะพัฒนาความรู้สึกขยัน ความรู้สึกวิริยะอุตสาหะ ความรู้สึกต้องการทำกิจกรรมต่างๆ อยู่เสมอ แต่เด็กที่ไม่สามารถปรับตัวได้ไม่ว่าด้วยเหตุใดก็ตาม จะทำให้เด็กพัฒนาความรู้สึกว่าตนเองไม่มีความสามารถ หรือเกิดความเข้าใจตนเอง (Self concept) ในเชิงลบ มีความรู้สึกว่าตนเองด้อย

**ขั้นที่ 5 การมีเอกลักษณ์-ความสับสนในตนเอง (Ego Identity VS Role Confusion)** อายุ 12 – 18 ปี เป็นช่วงที่เด็กเข้าสู่วัยรุ่น เริ่มมีการเปลี่ยนแปลงร่างกายจากเด็กเป็นผู้ใหญ่ ตลอดจนมีการเปลี่ยนแปลงพัฒนาการด้านอื่นๆ ด้วย เด็กวัยนี้จึงเริ่มอยากมีอิสระเหมือนผู้ใหญ่จึงต้องพยายามเลียนแบบพฤติกรรมของผู้ใหญ่เพื่อค้นหาตัวเอง ค้นหาเอกลักษณ์ของตัวเอง บางครั้งอยากเป็นเด็ก บางครั้งอยากเป็นผู้ใหญ่ ช่วงวัยนี้จึงเป็นช่วงที่เด็กมีความสับสนไม่แน่ใจในตัวเอง ไม่ทราบว่าตนเองมีความสามารถอะไร มีความถนัดอะไร จะเรียนอะไรดี จะเป็นคนแบบไหนดี เด็กที่ได้รับการช่วยเหลือ แนะนำ แนะนำจากผู้ใหญ่ในสังคม ตลอดจนได้รับโอกาสในการลองกระทำสิ่งต่าง ๆ บ้าง จะทำให้เด็กค้นหาตัวเองพบ รู้ว่าตนเองควรมีเอกลักษณ์อย่างไร แต่หากเด็กโชคไม่ดีไม่ได้รับการช่วยเหลือให้โอกาสจากสังคม เด็กอาจไม่รู้จักตัวเอง ไม่ทราบว่าตนเองควรเป็นอะไร ไม่มีจุดมุ่งหมายในชีวิต ทำให้การดำเนินชีวิตไร้จุดหมายปลายทาง มักกระทำตัวเองล่องลอยไปตามกระแสสังคม ไม่เป็นตัวของตัวเอง

**ขั้นที่ 6 ความใกล้ชิดผูกพัน-ความโดดเดี่ยวอ้างว้าง (Intimacy VS Isolation)** เป็นช่วงวัยผู้ใหญ่ตอนต้น ส่วนใหญ่มักเป็นวัยที่มีวุฒิภาวะสำเร็จการศึกษาแล้วเริ่มทำงานสร้างความมั่นคงให้กับชีวิต จึงเป็นโอกาสในการเรียนรู้จักเพื่อนต่างเพศเพื่อสร้างครอบครัว หากความสัมพันธ์เป็นไปด้วยดี มีความเข้าใจซึ่งกันและกันทำให้ต้องการมีความใกล้ชิดผูกพันกันยิ่งขึ้นเป็นเหตุให้ตัดสินใจร่วมชีวิตกัน ทำให้มีเพื่อนร่วมคิด ร่วมปรึกษาหารือที่ใกล้ชิดกัน ก่อให้เกิดความรู้สึกผูกพันกัน เป็นเพื่อนร่วมทุกข์ร่วมสุข แต่บางคนไม่มีโอกาสได้เรียนรู้จักเพื่อนต่างเพศจนกระทั่งได้แต่งงานกัน ทำให้ต้อง



ใช้ชีวิตอยู่เป็นโสด ย่อมมีความรู้สึกอ้างว้างอ้างเป็นธรรมดา ขึ้นอยู่กับพัฒนาการใน 5 ระยะแรกกว่า มีพัฒนาการบุคลิกภาพเชิงบวกมามากน้อยเพียงใด

**ขั้นที่ 7 ความเป็นห่วงลูกหลาน-ความ คิดถึงแต่ตัวเอง (Generatively VS Stagnation)** เป็นวัยกลางคน คนที่ประสบความสำเร็จในชีวิตการทำงานและครอบครัว จะสามารถช่วยเหลือสังคม หรือถ่ายทอดความรู้ไปสู่ลูกหลานได้ แต่หากชีวิตครอบครัวและการทำงานล้มเหลว หรือไม่ประสบความสำเร็จ จะทำให้กลายเป็นบุคคลที่คิดถึงแต่ตัวเอง รักคนอื่นไม่เป็น ไม่ยอมเสียสละเวลาเพื่อช่วยเหลือคนอื่นบ้าง

**ขั้นที่ 8 ความพอใจในตัวเอง-ความสิ้นหวังและไม่พอใจตัวเอง (Ego Integrity VS Despair)** วัยชรา เป็นช่วงเวลาสุดท้ายของชีวิต คนวัยนี้ที่ได้ทบทวนประสบการณ์ชีวิตที่ผ่านมาแล้ว ยอมรับความจริงที่เกิดขึ้นว่า มีทั้งดีและเลวเป็นเรื่องธรรมดา เกิดการปลง จะทำให้ใช้ชีวิตอย่างมีความสุขได้ มีความพร้อมที่จะตายเมื่อถึงเวลา ไม่หุดยังความตาย ทำให้ตายอย่างสงบได้ แต่หากไม่ยอมรับประสบการณ์ชีวิตที่ผ่านมา ยังคงพยายามแก้ไข แต่ก็ยากที่จะทำให้ดีขึ้นเนื่องจากความชรา เร็วแรงทั้งกายและใจย่อมลดน้อยถอยลงเป็นธรรมดา แต่ก็ยังไม่ยอมรับความจริง ในที่สุดก็จะพัฒนาความไม่พอใจตัวเอง มีความผิดหวัง และมีชีวิตบั้นปลายที่ไร้สุข

### **พัฒนาการด้านคุณธรรมจริยธรรม ความรับผิดชอบสังคม และการควบคุมตัวเอง**

การอยู่ร่วมกันในสังคมอย่างมีความสุขเป็นความต้องการของทุกคน ดังนั้นสังคมจึงต้องมีกฎระเบียบข้อบังคับในการอยู่ร่วมกันเป็นแนวปฏิบัติ และเรียกสิ่งนี้ว่าคุณธรรมจริยธรรม หรือความดี ความถูกต้อง ความเหมาะสม ความยุติธรรม ความเคารพสิทธิของผู้อื่น เป็นต้น

คุณธรรมจริยธรรมเป็นสิ่งที่ต้องปลูกฝังและเรียนรู้ จึงเป็นหน้าที่ของพ่อแม่ครูและผู้ใหญ่ในสังคมในการอบรมสั่งสอนเด็กหรือสมาชิกของสังคม ให้มีสำนึกความรู้สึกผิดชอบชั่วดี เพื่อจะได้ไม่สร้างความเดือดร้อนให้กับสังคม โดยทั่วไปการปลูกฝังคุณธรรมจริยธรรมมักปลูกฝังไปพร้อม ๆ กับการเรียนรู้สิ่งต่าง ๆ หรือพร้อม ๆ กับการเรียนรู้ในชีวิตประจำวันเพื่อให้เกิดการแทรกซึมในสำนึกความรู้สึกผิดชอบชั่วดี และมีอิทธิพลต่อพฤติกรรมของเด็กอย่างไม่รู้ตัว จนกลายเป็นนิสัย ความเชื่อ ทักษะคติ หรือค่านิยมของบุคคลนั้น ๆ อย่างไรก็ตาม การพัฒนาคุณธรรมจริยธรรมต้องพิจารณาถึงลักษณะสติปัญญาของเด็กด้วย ในความคิดเห็นของเพียเจท์พัฒนาการทางจริยธรรมพัฒนาไปพร้อมพัฒนาการทางสติปัญญา

#### **พัฒนาการทางจริยธรรมของเพียเจท์**

เพียเจท์ ได้ศึกษาพฤติกรรมของเด็กในสถานการณ์ทางจริยธรรม และได้แบ่งพัฒนาการทางจริยธรรมออกเป็น 2 ระยะ คือ

● **จริยธรรมภายนอก (External morality)** เป็นคุณธรรมจริยธรรมที่เกิดจากการยอมรับกฎเกณฑ์หรือระเบียบข้อบังคับของผู้มีอำนาจเหนือตน และเป็นกฎเกณฑ์ที่ต้องปฏิบัติตามเป็นจริยธรรมของเด็กอายุ 5 – 8 ปี ซึ่งตัดสินผิดถูกโดยไม่คำนึงถึงแรงจูงใจหรือเจตนาผู้กระทำ

● **จริยธรรมที่เป็นตัวของตัวเอง (Autonomous morality)** เป็นจริยธรรมหรือกฎเกณฑ์ข้อบังคับที่มีการพิจารณาร่วมกัน หรือเป็นการตกลงร่วมกันซึ่งสามารถเปลี่ยนแปลงได้ มีความยืดหยุ่น มีการนับถือและยอมรับซึ่งกันและกันตลอดจนคำนึงถึงเจตนาของผู้กระทำด้วย จริยธรรมในขั้นนี้เป็นพัฒนาการทางจริยธรรมของเด็กอายุ 9 – 10 ปีขึ้นไป

### พัฒนาการทางจริยธรรมของโคลเบอร์ก

โคลเบอร์ก (Kohlberg) เป็นนักจิตวิทยาด้านจริยธรรมเองเป็นผู้นำเสนอทฤษฎีพัฒนาการทางจริยธรรมที่มีชื่อเสียง โคลเบอร์กได้ศึกษาจริยธรรมเชิงเหตุผลโดยการสร้างสถานการณ์แล้วให้เด็กตอบว่า จะทำอย่างไรในสถานการณ์นั้น เพราะเหตุใด โคลเบอร์กจะนำเหตุผลนั้นมาวิเคราะห์แล้วจัดลำดับของจริยธรรม โคลเบอร์กแบ่งจริยธรรมออกเป็น 3 ระดับ 6 ชั้น ได้แก่

**ระดับที่ 1 ระดับก่อนกฎเกณฑ์สังคม** เป็นการกระทำตามกฎเกณฑ์หรือข้อกำหนดที่ผู้ใหญ่หรือผู้มีอำนาจกำหนด การกระทำหรือไม่กระทำการสิ่งใด ๆ นั้นมีเหตุผลจากการไม่ถูกลงโทษหรือการได้รับรางวัลเป็นสิ่งตอบแทน แบ่งออกเป็น 2 ชั้น คือ

ชั้นที่ 1 การหลีกเลี่ยงการได้รับโทษ เป็นเหตุผลของเด็กในการเชื่อฟังผู้ใหญ่เพราะจะไม่ถูกลงโทษ เช่น กินข้าวไม่หกเลอะเทอะเพราะแม่จะทำโทษ

ชั้นที่ 2 การได้รับรางวัล เด็กจะกระทำการต่าง ๆ เพราะได้รับรางวัลหรือสิ่งตอบแทนที่ตนเองพอใจ

**ระดับที่ 2 ระดับตามกฎเกณฑ์สังคม** เป็นการกระทำตามกฎเกณฑ์ของกลุ่มที่กำหนดระเบียบข้อบังคับไว้ หากไม่กระทำตามข้อบังคับถือว่าเป็นการกระทำที่ไม่ดี และสังคมจะไม่ยอมรับ แม้บางครั้งการกระทำนั้นจะเป็นสิ่งที่ไม่เหมาะสมก็ตามแต่ในสังคมของเขายอมรับพฤติกรรมนั้น เด็กจะยึดถือความซื่อสัตย์ และความจงรักภักดีต่อกลุ่มที่ตนเป็นสมาชิกอยู่เป็นสำคัญ พัฒนาการทางจริยธรรมในระดับนี้อยู่ในช่วงอายุเริ่มเข้าสู่วัยรุ่นจนถึงวัยรุ่น แบ่งจริยธรรมออกเป็น 2 ชั้น คือ

ชั้นที่ 3 การยอมรับของกลุ่มหรือสังคม พัฒนาการทางจริยธรรมของเด็กในขั้นนี้ ยึดถือการกระทำที่กลุ่มหรือสังคมคาดหวังว่าต้องกระทำจึงจะได้รับการยอมรับจากกลุ่ม สิ่งนั้นถือว่าเป็นความดีหรือสิ่งดีงามที่ควรกระทำ

ชั้นที่ 4 กฎระเบียบข้อบังคับ เป็นเหตุผลของการกระทำเนื่องจากการที่ต้องอยู่ร่วมกันในสังคมอย่างสงบสุข จึงจำเป็นต้องปฏิบัติตามกฎระเบียบข้อบังคับของสังคม

**ระดับที่ 3 ระดับเหนือกฎเกณฑ์ของสังคม** เป็นพัฒนาการทางจริยธรรมที่ใช้วิจารณ์ญาณของตนเองในการกำหนดการกระทำ เป็นการกระทำที่อยู่เหนือกฎเกณฑ์ของสังคม มักเป็นการกระทำ

ที่อยู่บนหลักการความยุติธรรมอันเป็นหลักสากล เป็นพัฒนาการทางจริยธรรมของบุคคลที่มีอายุ ตั้งแต่ 20 ปีขึ้นไป แบ่งออกเป็น 2 ชั้น ได้แก่

ชั้นที่ 5 หลักการทำตามสัญญาสังคมหรือค่านิยมสัญญา ลักษณะจริยธรรมชั้นนี้เป็นการกระทำที่ยึดหลักประชาธิปไตยที่เห็นแก่ประโยชน์ส่วนรวมมากกว่าส่วนตัว กฎเกณฑ์ต่าง ๆ ของ

สังคมที่บัญญัติไว้สามารถเปลี่ยนแปลงแก้ไขได้หากได้มีการประชุมตกลงแก้ไขเพื่อประโยชน์ส่วนรวม

ชั้นที่ 6 หลักการทำตามอุดมคติสากล เป็นจริยธรรมที่มีการกระทำในลักษณะที่สังคมโลกยอมรับว่าเป็นความดีงามที่ควรกระทำทุกสังคม อันเป็นมาตรฐานจริยธรรมสากล เป็นการกระทำที่ยึดหลักความเสมอภาคเท่าเทียมในฐานะที่เป็นมนุษย์เหมือนกัน

พัฒนาการทางจริยธรรมในทัศนะของโคลเบอร์กเป็นสิ่งที่พัฒนาควบคู่ไปกับพัฒนาการทางสติปัญญาและวัย นั่นคือ พัฒนาการจริยธรรมขั้นสูงมักพบในผู้ใหญ่ที่มีประสบการณ์ทางสังคมอย่างกว้างขวางซึ่งมีผลต่อความรู้ความเข้าใจในเชิงโครงสร้างหรือสติปัญญา ซึ่งจริยธรรมขั้นสูงจึงไม่พบในเด็ก ส่วนเด็กเล็กจะมีจริยธรรมในขั้นต่ำ คือ ชั้นที่ 1 และ 2 เท่านั้น

จริยธรรมเมื่อพัฒนาไปถึงขั้นสูงแล้วสามารถกลับมาใช้เหตุผลเชิงจริยธรรมขั้นต่ำได้หากอยู่ในสถานการณ์ไม่ปกติหรือสถานการณ์คับขัน เช่น สงคราม ความแห้งแล้งอดอยาก เป็นต้น

ส่วนลักษณะของพัฒนาการทางจริยธรรมก็เช่นเดียวกับพัฒนาการทางสติปัญญาคือมักเป็นไป ตามลำดับ ไม่ข้ามขั้น

### ทฤษฎีต้นไม้จริยธรรม

ทฤษฎีต้นไม้จริยธรรมเป็นทฤษฎีทางจริยธรรมที่นำเสนอโดย ดร.ดวงเดือน พันธุมนาวิน ทฤษฎีนี้อธิบายถึงสาเหตุของการเกิดจริยธรรมว่ามีเหตุปัจจัยอะไรบ้าง จริยธรรมที่ควรพัฒนาในสังคมไทยมีอะไรบ้าง โดยนำเสนอเป็นลักษณะของต้นไม้ ซึ่งประกอบไปด้วย ราก ลำต้น และดอกผล รากและลำต้นเป็นองค์ประกอบสำคัญที่เป็นสาเหตุการเกิดจริยธรรม ดอกผลเป็นส่วนที่เป็นจริยธรรม

- **รากต้นไม้** ประกอบด้วยสาเหตุ 3 ประการ ได้แก่ 1 สติปัญญา 2 สุขภาพจิต และ 3 ประสบการณ์ทางสังคม

- **ลำต้น** ประกอบด้วยสาเหตุที่เป็นคุณลักษณะทางจิตของบุคคล ซึ่งประกอบด้วยคุณลักษณะทางจิต 5 ลักษณะ ได้แก่ 1 ทัศนคติ คุณธรรม ค่านิยมที่เกี่ยวกับพฤติกรรมดี 2 เหตุผลเชิงจริยธรรม 3 ลักษณะมุ่งอนาคต ควบคุมตนเองให้รู้จักอดได้ รอได้อย่างเหมาะสม 4 ความเชื่ออำนาจในตน 5 แรงจูงใจใฝ่สัมฤทธิ์ เป็นความมานะพยายามที่จะฝ่าฟันปัญหาและอุปสรรคเพื่อความสำเร็จตามเป้าหมายที่กำหนดไว้

- **ส่วนที่เป็นดอกผล** เป็นพฤติกรรมจริยธรรม เป็นพฤติกรรมทำความดี ละเว้นความชั่ว ได้แก่ พฤติกรรมของคนดีคนเก่ง พฤติกรรมการทำงาน พฤติกรรมพลเมืองดี

## พฤติกรรมพัฒนาสังคม พฤติกรรมสุขภาพ พฤติกรรมขยันเรียน และพฤติกรรมการอบรมเลี้ยงดูเด็ก

ทฤษฎีต้นไม้จริยธรรม เป็นทฤษฎีสำหรับการปลูกฝังจริยธรรมหรือปลูกฝังความดีงามให้กับบุคคลตั้งแต่เกิด ด้วยการส่งเสริมและพัฒนาสติปัญญาให้มีความสามารถในการรู้คิด มีความสามารถในการคิดได้หลายแง่มุม ฝึกคิดทั้งรูปธรรมและนามธรรม ตลอดจนการพัฒนาความเฉลียวฉลาดทางอารมณ์ หรือส่งเสริมสุขภาพจิตที่ดี มองโลกในแง่ดี นอกจากนี้ยังต้องส่งเสริมให้เด็กได้มีโอกาสได้รับประสบการณ์ทางสังคม ได้เรียนรู้และเข้าใจมนุษย์ สังคม วัฒนธรรม เพื่อเกิดความเข้าใจและยอมรับความแตกต่าง ทั้งหมดนี้เปรียบเสมือนรากของต้นไม้ หากรากมีความแข็งแรงจะสามารถหาอาหารไปหล่อเลี้ยงลำต้นให้สมบูรณ์

ส่วนคุณลักษณะทางจิตอีก 5 ลักษณะ จะพัฒนาได้มากน้อยเพียงใดขึ้นอยู่กับสาเหตุ 3 ประการที่เป็นส่วนรากของลำต้น หากมีการพัฒนาได้ในปริมาณมากเหมาะสมกับอายุจะเป็นฐานในการพัฒนาคุณลักษณะทางจิต ภายใต้สภาพสิ่งแวดล้อม การอบรมเลี้ยงดูที่บ้าน โรงเรียน และสังคมที่เหมาะสม คุณลักษณะทางจิต 5 ประการที่ลำต้นก็จะพัฒนาไปเองโดยอัตโนมัติ

## ภาระพัฒนาการ (Developmental Tasks)

ฮาวิกเฮอร์สท (Havighurst) เป็นนักจิตวิทยาพัฒนาการชาวอเมริกันได้ศึกษาพัฒนาการของมนุษย์ โดยมีความเชื่อว่า ในแต่ละช่วงวัยของมนุษย์นั้น จะต้องพัฒนาความสามารถประจำวัยหรือกล่าวได้ว่า แต่ละช่วงวัยมนุษย์จะมีภาระในการพัฒนาความสามารถของวัยนั้นๆ เป็นภาระหรือสิ่งที่คนแต่ละวัยจะต้องเรียนรู้ เป็นสิ่งที่คนในวัยนั้นๆ ต้องทำถ้าไม่ประสบความสำเร็จจะส่งผลต่อการปรับตัวและการเรียนรู้สิ่งหรือภาระงานในวัยต่อไป

ฮาวิกเฮอร์สท ได้แบ่งภาระงานพัฒนาการตั้งแต่เด็กจนถึงวัยชราโดยอาศัยพื้นฐานทางสรีระวิทยา ทางจิตวิทยา และทางสังคมวัฒนธรรม

## งานพัฒนาการจากวัยเด็กถึงวัยชรา (Developmental Tasks from Infancy through later Life)

### 1. วัยเด็กเล็ก - วัยเด็กตอนต้น (แรกเกิด - 6 ปี) งานพัฒนาการของเด็กคือ

- เรียนรู้ที่จะเดิน
- เรียนรู้ที่จะรับประทานอาหาร
- เรียนรู้ที่จะพูด
- เรียนรู้ที่จะควบคุมการขับถ่าย
- เรียนรู้ที่จะมองเห็นความแตกต่างระหว่างเพศ
- รู้จักการทรงตัว เคลื่อนไหวได้สะดวก
- เริ่มมีความคิดรวบยอดง่าย ๆ เกี่ยวกับความจริงทางสังคมและทางกายภาพ

- เรียนรู้ที่จะสร้างความผูกพันตนเองกับพ่อแม่พี่น้องตลอดจนคนอื่น ๆ
- เรียนรู้จะมองเห็นความแตกต่างระหว่างสิ่งผิดกับถูก และเริ่มพัฒนาทางจริยธรรม

## 2. วัยเด็กตอนกลาง (6 – 12 ปี) งานพัฒนาการของเด็ก คือ

- เรียนรู้ที่จะใช้ทักษะด้านร่างกายในการเล่นเกมน่าสนใจ
- สร้างเจตคติต่อตนเองในฐานะที่เป็นสิ่งที่มีชีวิต
- เรียนรู้ที่จะปรับตัวให้เข้ากันได้กับเพื่อนรุ่นเดียวกัน
- เรียนรู้บทบาททางสังคมที่เหมาะสมของเพศ
- พัฒนาความคิดรวบยอดที่จำเป็นสำหรับชีวิตประจำวัน
- พัฒนาเกี่ยวกับเรื่องศีลธรรมจรรยาและค่านิยม
- สามารถช่วยเหลือตนเองได้
- พัฒนาเจตคติต่อกลุ่มสังคมและต่อสถาบันต่าง ๆ
- พัฒนาทักษะพื้นฐานในการอ่านเขียนและคำนวณ

## 3. วัยรุ่นตอนต้นและตอนปลาย (12 – 18 ปี) งานพัฒนาการของเด็ก คือ

- สามารถสร้างความสัมพันธ์อันดีและเหมาะสมกับเพื่อนรุ่นราวคราวเดียวกันได้ทั้งที่เป็นเพศเดียวกันและต่างเพศ

- แสดงบทบาททางสังคมได้เหมาะสมกับเพศของตน

- ยอมรับสภาพของร่างกายของตนเอง สามารถปรับตัวให้เข้ากับความเปลี่ยนแปลงทั้งหลายได้เป็นอย่างดี ตลอดจนรู้จักระวังรักษาสุขภาพของตนเองได้

- รู้จักควบคุมอารมณ์ของตนเองได้

- มีความมั่นใจเกี่ยวกับเรื่องการใช้จ่าย รู้จักรับผิดชอบต่อการเงิน การใช้จ่ายของตนเองได้เป็นอย่างดี

- มีการคบเพื่อนต่างเพศ

- มีการเลือกและเตรียมตัวเพื่อประกอบอาชีพ

- มีการเตรียมตัวเพื่อการแต่งงานและการมีครอบครัว

- เริ่มเตรียมตัวเพื่อจะเป็นพลเมืองดีโดยการหาทักษะในการใช้ภาษา การสื่อความหมาย การหาความรู้ความเข้าใจเกี่ยวกับเรื่องต่าง ๆ เช่น กฎหมาย รัฐบาล เศรษฐกิจ และสังคม

- มีความต้องการและรู้จักพัฒนาตนให้มีความรับผิดชอบทั้งต่อตนเองและสังคมโดยส่วนรวม

- มีความรู้สึกและความเข้าใจในเรื่องค่านิยม ตลอดจนรู้จักตัดสินใจเลือกเอาค่านิยมและมาตรฐานที่ตนควรยึดถือเป็นหลักเป็นแนวทางในชีวิต

## 4. วัยผู้ใหญ่ตอนต้น (18 – 35 ปี) งานพัฒนาการมีดังนี้ คือ

- มีการเลือกคู่ครอง
- เรียนรู้ที่จะมีชีวิตร่วมกับคู่แต่งงาน

- เริ่มต้นสร้างครอบครัว
- รู้จักการอบรมเลี้ยงดูลูก
- รู้จักจัดการภารกิจในครอบครัว
- เริ่มต้นประกอบอาชีพ
- รู้จักหน้าที่พลเมืองดี
- สามารถหากกลุ่มสังคมที่เป็นพวกเดียวกันได้

#### 5. วัยกลางคน (35 – 60 ปี) ภาระพัฒนาการมีดังนี้

- บรรลุวัยผู้ใหญ่ การเป็นพลเมืองดี ตลอดจนการมีความรับผิดชอบต่อสังคม
- สร้างหลักฐาน ฐานะเศรษฐกิจเพื่อความเป็นปึกแผ่นของครอบครัว
- การช่วยเหลือวัยรุ่นให้มีความรับผิดชอบ เพื่อจะได้เป็นผู้ใหญ่ที่มีความสุข
- รู้จักการใช้เวลาว่างให้เป็นประโยชน์
- สามารถที่จะปรับตัวและทำความเข้าใจกับชีวิตของตนเองได้
- เรียนรู้ที่จะยอมรับและปรับตัวให้เข้ากับสภาพการเปลี่ยนแปลงของร่างกาย
- รู้จักปรับตัวให้เข้ากันได้กับพ่อแม่ที่สูงอายุ

#### 6. วัยชรา (60 ปีขึ้นไป) ภาระพัฒนาการมีดังนี้

- สามารถปรับตัวได้กับสภาพร่างกายที่เสื่อมถอยลง
- ปรับตัวได้กับการที่จะต้องเกษียณอายุ ตลอดจนเงินเดือนที่ลดลง
- ปรับตัวได้กับการตายจากของคู่ครอง
- สามารถสร้างสัมพันธ์ภาพกับคนในวัยเดียวกันได้