

บทที่ 2

เอกสารและงานวิจัยที่เกี่ยวข้อง

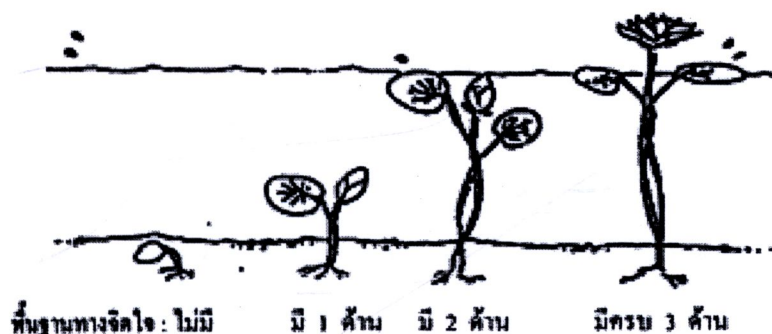
ในการศึกษาปัจจัยเชิงเหตุด้านจิตลักษณะที่ส่งผลต่อพฤติกรรมเชิงจริยธรรมของนักเรียนชั้นมัธยมศึกษาตอนต้น โรงเรียนในสังกัดเทศบาลนครขอนแก่น จังหวัดขอนแก่น ผู้วิจัยได้ศึกษากันว่าเอกสารและงานวิจัยที่เกี่ยวข้อง โดยนำเสนอเรียงตามลำดับ ดังหัวข้อต่อไปนี้

1. เอกสารและงานวิจัยที่เกี่ยวข้องกับปัจจัยเชิงเหตุด้านจิตลักษณะ
 - 1.1 สถิติปัญหา
 - 1.2 ประสิทธิภาพทางสังคม
 - 1.3 สุขภาพจิต
2. เอกสารและงานวิจัยที่เกี่ยวข้องกับพฤติกรรมเชิงจริยธรรม
3. กรอบแนวคิดการวิจัย

1. เอกสารและงานวิจัยที่เกี่ยวข้องกับปัจจัยเชิงเหตุด้านจิตลักษณะ

ปัจจัยเชิงเหตุด้านจิตลักษณะ มีกรอบแนวคิดนำมาจากทฤษฎีค่านิยมจริยธรรมของดวงเดือน พันธุมนาวิน (2543) ซึ่งทฤษฎีนี้เป็นทฤษฎีทางจิตวิทยาทฤษฎีแรกของประเทศไทยที่ถือกำเนิดมาจากการสังเคราะห์งานวิจัย และการประมวลทฤษฎี หลักการทั้งของไทยและต่างประเทศที่เกี่ยวกับสาเหตุทางจิตใจที่ส่งเสริมให้เกิดพฤติกรรมการเป็นคนดีและคนเก่ง เช่น พฤติกรรมการเป็นพลเมืองดี พฤติกรรมการขยันเรียน เป็นต้น จนพบว่ามียุทธศาสตร์ทางจิตใจหรือจิตลักษณะอย่างน้อย 8 ด้าน ซึ่งเป็นสาเหตุสำคัญที่ร่วมกันส่งผลให้บุคคลกระทำพฤติกรรมดีได้อย่างมั่นคง จิตลักษณะ 8 ด้านนี้แบ่งออกเป็น 2 ส่วน ส่วนที่ 1 ได้แก่ ลักษณะพื้นฐานทางจิตใจ 3 ด้าน และสาเหตุทางจิตใจของพฤติกรรมอีก 5 ด้าน ลักษณะพื้นฐานทางจิตใจ ได้แก่ 1) สถิติปัญหา ความเฉลียวฉลาด ซึ่งหมายถึงความสามารถในการคิด 2) การมีประสิทธิภาพทางสังคมอย่างเพียงพอ ซึ่งหมายถึง ความสามารถในการเอาใจเขามาใส่ใจเราหรือการหยิ่งลึกทางสังคม และ 3) การมีสุขภาพจิตดี ส่วนสาเหตุทางจิตใจของพฤติกรรมอีก 5 ด้าน ได้แก่ 1) ทศนคติ คุณธรรม ค่านิยมที่เกี่ยวกับพฤติกรรมดี 2) เหตุผลเชิงจริยธรรม 3) ลักษณะมุ่งอนาคต ควบคุมตน 4) ความเชื่ออำนาจในตน และ 5) แรงจูงใจใฝ่สัมฤทธิ์ การที่ได้พบลักษณะของจิตใจดังกล่าว ทำให้ได้ทราบว่าต้องพัฒนาลักษณะใดบ้าง และพัฒนาเป็นลำดับขั้นตอนอย่างไรจึงจะเกิดพฤติกรรมที่พึงประสงค์ เปรียบเสมือนต้นไม้ที่จะออกดอกผลงดงามได้ต้องประกอบด้วยรากและลำต้นซึ่งสมบูรณ์แข็งแรงเป็นรากฐาน โดยเฉพาะการ

เกิดพฤติกรรมเชิงจริยธรรมจะต้องพัฒนาในส่วนที่เปรียบเสมือนรากก่อน อันได้แก่ สติปัญญา ประสพการณ์ทางสังคมและสุขภาพจิต บุคคลที่มีลักษณะทั้งสามนี้สูงในคนเดียวกันเปรียบได้กับ บัวสี่เหล่าในพุทธศาสนาที่ใช้จำแนกคนเป็น 4 ประเภท ดังภาพที่ 1



ภาพที่ 1 บัวสี่เหล่าทางพุทธศาสนา แสดงลักษณะพื้นฐานทางจิตใจของคน 3 ด้าน (ดวงเดือน พันธมนาวิน, 2543)

จากภาพที่ 1 จะเห็นว่าผู้มีความพร้อมทางจิตใจมากด้านย่อมมีโอกาสที่จะมีพฤติกรรมที่พึงประสงค์มากกว่าผู้มีความพร้อมทางจิตใจน้อยด้าน ด้วยเหตุนี้ผู้วิจัยจึงนำจิตลักษณะทั้งสาม คือ สติปัญญา (ความเฉลียวฉลาด) ประสพการณ์ทางสังคมและสุขภาพจิตมาศึกษาและทำนาย พฤติกรรมคนดีและคนเก่ง ดังจะกล่าวถึงรายละเอียดดังต่อไปนี้

1.1 สติปัญญา

1.1.1 ความหมายของสติปัญญา

คำว่า สติปัญญา หรือ เซอว์นปัญญา ตรงกับภาษาอังกฤษว่า “Intelligence” มีรากศัพท์มาจากคำว่า “Intelligere” ซึ่งแปลว่า การรวบรวมหรือการปลุกเข้าด้วยกัน (Belsky, 1990 อ้างถึงใน โกสม สุธุข, 2542)

ความหมายของเซอว์นปัญญาอาจให้ความหมายได้ 2 ทางคือ ความหมายในแนวทางปฏิบัติ (Operation definition) และความหมายจริง (Real definition)

เซอว์นปัญญาในแนวทางปฏิบัติ Morris (Morrisond and Others, 2002 อ้างถึงใน ฉันทนา กล่อมจิต, 2544) กล่าวถึง เซอว์นปัญญาในแนวทางปฏิบัติ คือ สถานการณ์สิ่งกำหนดให้ออกมาในรูปการกระทำ ไม่ว่าจะเป็นการปฏิบัติจนบรรลุวัตถุประสงค์หรือคำพูด การแสดงความ

สนใจ การแสดงความรู้ แรงจูงใจ และลักษณะของการกระทำเขาวนปัญญาในแนวทางการความหมายจริง ซึ่งในทางการความหมายจริงนี้จะได้จากนักจิตวิทยาได้ให้ความหมายไว้แตกต่างกันมากมาย ดังนี้

Guilford (1967 อ้างถึงใน จันทนา กล่อมจิต, 2544) ได้นิยามเขาวนปัญญาว่าเป็นผลแห่งการคิดอันเกิดจากการใช้กระบวนการใช้เนื้อหา โครงสร้างของเขาวนปัญญามีลักษณะเป็นสามมิติ ได้แก่ เนื้อหา วิธีการคิดและผลของการคิด

Piaget (1974 อ้างถึงใน รัตนา ศิริพานิช, 2544) กล่าวว่า เขาวนปัญญา หมายถึง การที่บุคคลสามารถปรับตัวและแก้ปัญหาในสิ่งแวดล้อมรอบตัวเองได้

Sternberg (1981 อ้างถึงใน จำลอง ดิษยวิช, 2543) กล่าวว่า เขาวนปัญญาคือความสามารถในการแก้ปัญหา (problem solving ability) ด้วยหลักเกณฑ์ที่มีเหตุและผล มีความคิดที่แสดงความสามารถในเชิงภาษา การติดต่อสื่อสารด้วยคำพูดและวาจาและมีความสามารถทางสังคม มีความสนใจผู้อื่นและสามารถสร้างปฏิสัมพันธ์ต่อกันอย่างมีประสิทธิภาพ

Gardner (1985 อ้างถึงใน สุรางค์ ไคว์ตระกูล, 2548) ได้ให้ความหมายของเขาวนปัญญาไว้ว่า เขาวนปัญญา หมายถึง ความสามารถในการแก้ปัญหาในสภาพแวดล้อมต่างๆ และการผลิตผลงานต่าง ๆ ซึ่งขึ้นกับวัฒนธรรมของแต่ละแห่ง

Zimbardo and Geric (1996 อ้างถึงใน โกสม สุสุข, 2542) ได้ให้ความหมายเขาวนปัญญาว่า เป็นความสามารถที่สลับซับซ้อนกลุ่มหนึ่งของมนุษย์ ที่ประกอบด้วยทักษะอย่างน้อย 3 ประการคือ ความสามารถในการแก้ปัญหาในสถานการณ์ใหม่ ประการที่สอง เป็นการได้ประโยชน์จากการเรียนรู้ การฝึกและประสบการณ์ ประการสุดท้ายเป็นการคิดเชิงนามธรรมโดยใช้สัญลักษณ์และมโนธรรม

ศึกษา พาหะมาก (2532) สรุปความหมายของสติปัญญาไว้ว่า สติปัญญาเป็นความสามารถของบุคคลที่จะใช้ทำกิจกรรมต่างๆ โดยได้รับอิทธิพลจากพันธุกรรมและประสบการณ์ที่ได้รับรู้ มาใช้ในการแก้ปัญหาและปรับตัวเข้ากับสิ่งแวดล้อมได้อย่างมีประสิทธิภาพ ซึ่งระดับของบุคคลนั้นสามารถวัดได้ด้วยเครื่องมือวัดสติปัญญา

ดวงเดือน พันธุมนาวิน (2543) สติปัญญา คือ ความเฉลียวฉลาด เหมาะสมกับอายุ เป็นลักษณะพื้นฐานทางจิตใจหนึ่งในสามประการของทฤษฎีต้นไม้อัจฉริยะธรรม เปรียบเสมือนรากของต้นไม้ซึ่งเป็นสาเหตุของสาเหตุของพฤติกรรมคนดีและคนเก่ง เนื่องจากสติปัญญาหรือความสามารถในการรู้คิด มีความสำคัญต่อคุณลักษณะทางจริยธรรมและพฤติกรรมของเยาวชน การเจริญเติบโตทางสติปัญญาของบุคคลอาจแสดงให้เห็นได้โดยที่บุคคลนั้นมีความสามารถที่จะใช้การคิดแบบเป็นเหตุเป็นผล ก่อให้เกิดการสร้างสรรคเพื่อให้ตนได้บรรลุถึงวัตถุประสงค์อย่างใดอย่างหนึ่ง ดังนั้นบุคคลที่มีสติปัญญาสูงเมื่อต้องเผชิญกับปัญหาอาจรวบรวมหรือประมวลสิ่งสำคัญ

ในความคิดที่เกี่ยวข้องกับปัญหานั้น เพื่อนำมาช่วยในการแก้ปัญหาได้ดีกว่า และมีประสิทธิภาพกว่าบุคคลที่มีสติปัญญาจำกัด

รัตนา ศิริพานิช (2544) ได้ให้ความหมายของสติปัญญา (Intelligence) ตามความหมายใน Webster's New World Dictionary ซึ่งนิยามความหมายไว้ว่า

1) ความสามารถในการเรียนรู้หรือเข้าใจ โดยผ่านประสบการณ์ทางการเรียน โดยบุคคลสามารถรับและรักษาความรู้ที่ได้เรียนรู้ไว้ได้ เช่น เคยเรียนนานมาแล้วแต่ก็ยังจำได้ดี

2) ความสามารถในการตอบสนองอย่างรวดเร็วและถูกต้องในสถานการณ์ใหม่ ๆ โดยรู้จักใช้เหตุผลในการแก้ปัญหาได้อย่างมีประสิทธิภาพ

ลักขณา สรวิวัฒน์ (2544) ได้ให้ความหมายสติปัญญาว่า หมายถึง ความสามารถในการแก้ปัญหาโดยมีสมองเป็นองค์ประกอบที่สำคัญ และความเจริญเติบโตทางสติปัญญาของบุคคลมักจะแสดงออกให้เห็นได้ในลักษณะของความสามารถในการคิดด้วยเหตุผลอันก่อให้เกิดการสร้างสรรค์สำหรับการพิจารณาความเจริญเติบโตทางสมอง

จากการศึกษาเอกสารดังกล่าวข้างต้นสามารถสรุปได้ว่า สติปัญญา หรือเชาวน์ปัญญา หมายถึง ความเฉลียวฉลาดที่เหมาะสมกับอายุ คือการรับรู้เรื่องราวเกี่ยวกับข้อเท็จจริง กฎเกณฑ์โครงสร้างของข้อมูลต่าง ๆ ที่นักเรียนได้จากสถานที่ สิ่งของหรือบุคคล ซึ่งเกิดจากการศึกษา ค้นคว้า การสังเกต และประสบการณ์ที่ได้เก็บรวบรวมสะสมไว้โดยที่สามารถจดจำและแสดงออกมาให้ปรากฏได้ สังเกตได้ วัดได้ รวมทั้งสามารถถ่ายทอดให้บุคคลอื่นรับทราบได้

1.1.2 งานวิจัยที่เกี่ยวข้องกับสติปัญญา

แสวง ทวีคุณ (2538) ศึกษาเรื่อง การฝึกเพื่อเสริมสร้างจิตลักษณะในการป้องกันพฤติกรรมทะเลาะวิวาทของนักเรียนอาชีวศึกษา จำนวน 105 คน โดยศึกษาตัวแปรสติปัญญาเป็นตัวแปรอิสระสมทบและวัดด้วยแบบวัดสติปัญญาของราเวน ผลวิจัยพบว่า สติปัญญามีความสัมพันธ์ทางบวกกับความพร้อมที่จะหลีกเลี่ยงพฤติกรรมทะเลาะวิวาท และการเลือกคบเพื่อนที่เหมาะสม (ค่าอาร์เท่ากับ .24 และ .31, $p < .05$ และ $.01$ ตามลำดับ)

ศิริอร นพกิจ (2545) ศึกษาเอกลักษณ์แห่งตน การอบรมเลี้ยงดูและจิตลักษณะบางประการของนักเรียนที่มีพฤติกรรมปกติและนักเรียนที่มีพฤติกรรมเป็นปัญหา ผลการวิจัยมีดังนี้คือ นักเรียนที่มีพฤติกรรมปกติมีสุขภาพจิต สติปัญญา และประสบการณ์ทางสังคมสูง ส่วนนักเรียนที่มีพฤติกรรมเป็นปัญหามีสุขภาพจิต สติปัญญา และประสบการณ์ทางสังคมต่ำกว่า

มนตรี ธาดา (2546) ศึกษาปัจจัยทางจิตสังคมที่เกี่ยวข้องกับพฤติกรรมขยันเรียน และพฤติกรรมฝึกซ้อมกีฬาของนักเรียนในโรงเรียนกีฬา ในภาคตะวันออกเฉียงเหนือ สังกัดกรมพลศึกษา กลุ่มตัวอย่างคือ นักเรียนระดับมัธยมศึกษาปีที่ 1 ถึงมัธยมศึกษาปีที่ 6 จำนวน 360 คน

ผู้วิจัยศึกษาตัวแปรสติปัญญาเป็นตัวแปรตัวแปรหนึ่งโดยกำหนดความหมายไว้ว่า ความสามารถทางสมองของบุคคลในการเรียนรู้ การคิดหาเหตุผลการคิดแบบนามธรรม การตัดสินใจ การแก้ปัญหา ตลอดจนการนำความรู้ไปใช้ให้เกิดประโยชน์ การปรับตัวให้เข้ากับสิ่งแวดล้อมและสถานการณ์ต่าง ๆ ได้อย่างเหมาะสม และสามารถดำเนินกิจกรรมได้โดยไม่ย่อท้อต่ออุปสรรคทั้งทางกายและทางใจ ผลวิจัยพบว่า นักเรียนที่มีสติปัญญาสูงเป็นผู้มีพฤติกรรมฝึกซ้อมกีฬามากกว่าผู้ที่มีสติปัญญาดำกว่า (ค่าเฉลี่ยเท่ากับ 77.30 และ 76.11 ตามลำดับ) พบในกลุ่มรวม กลุ่มนักเรียนหญิง และกลุ่มนักเรียนชั้นมัธยมศึกษาปีที่ 1 กลุ่มนักเรียนชั้นมัธยมศึกษาปีที่ 2 และกลุ่มนักเรียนชั้นมัธยมศึกษาปีที่ 3 นอกจากนี้ ตัวแปร สติปัญญา เมื่อเข้าทำนายร่วมกับตัวทำนายชุดจิตลักษณะเดิมอีก 3 ด้านรวมเป็น 4 ด้าน สามารถทำนายพฤติกรรมฝึกซ้อมกีฬาได้สูงสุดร้อยละ 60.00 ในกลุ่มนักเรียนชั้นมัธยมศึกษาปีที่ 2 โดยสติปัญญาเป็นตัวทำนายสำคัญลำดับที่ 3 (ค่าเบต้าเท่ากับ .34) และทำนายได้ร้อยละ 39.00 ในกลุ่มนักเรียนหญิง ซึ่งสติปัญญาเป็นตัวทำนายสำคัญลำดับที่ 3 (ค่าเบต้าเท่ากับ .14)

मुखडा ผดุงยาม (2547) ศึกษาเรื่อง ความสามารถในการเผชิญปัญหาทางการเรียนของนักเรียนวัยรุ่น : การศึกษาโมเดลความสัมพันธ์โครงสร้างเชิงเส้นและการประยุกต์เพื่อการพัฒนาให้นักเรียนวัยรุ่น พบว่า สติปัญญา (ความสามารถทางสมองที่ใช้เป็นพื้นฐานในการคิดการเรียนรู้ตลอดจนการรับรู้อย่างแม่นยำในการแก้ปัญหาเพื่อกระทำกิจกรรมต่าง ๆ อย่างมีจุดมุ่งหมายและมีประสิทธิภาพ) มีความสัมพันธ์ทางบวกกับการแก้ปัญหาของนักเรียน (ค่าอาร์เท่ากับ .14, $p < .01$)

จากการประมวลเอกสารและงานวิจัย สรุปได้ว่า สติปัญญา เป็นจิตลักษณะหนึ่งของบุคคลที่สำคัญในการคิดวิเคราะห์หรือรับรู้สิ่งต่าง ๆ การคิดหาเหตุผลการคิดแบบนามธรรม การตัดสินใจ การแก้ปัญหา การปรับตัวให้เข้ากับสิ่งแวดล้อมและสถานการณ์ต่าง ๆ ได้อย่างเหมาะสม ตลอดจนการนำความรู้ไปใช้ให้เกิดประโยชน์เพื่อให้สอดคล้องกับความต้องการของสังคม ดังนั้นในงานวิจัยนี้ นักเรียนที่มีสติปัญญาสูงจะมีพฤติกรรมที่เหมาะสมกว่านักเรียนที่มีลักษณะตรงข้าม เช่น มีความสามารถในการเผชิญปัญหาทางการเรียน มีความพร้อมที่จะหลีกเลี่ยงพฤติกรรมทะเลาะวิวาท เป็นผู้ที่มีพฤติกรรมขยันซึ่งมีความสัมพันธ์ทางบวกกับพฤติกรรมเชิงจริยธรรม เป็นต้น

1.2 ประสพการณ์ทางสังคม

1.2.1 ความหมายของประสพการณ์ทางสังคม

นักวิชาการและนักการศึกษาให้ความหมายของประสพการณ์ทางสังคมไว้หลากหลาย ดังนี้



Selman (1980 อ้างถึงใน งามตา วณิชานนท์ และคณะ, 2529) ประสบการณ์ทางสังคมหรือการหยั่งลึกทางสังคม (Social Perspective Taking) หมายถึง ความสามารถในการรู้คิดและเข้าใจโครงสร้างความสัมพันธ์ระหว่างคนและผู้อื่นพัฒนาขึ้นในระบบการ รู้คิดของบุคคลเป็นขั้นตอนตามวัย (ตั้งแต่เด็กจนวัยรุ่น) และตามประสบการณ์ทางสังคมที่ได้รับ กล่าวคือเด็กที่มีความสามารถด้านนี้จะสามารถมองเห็นและแยกความแตกต่างระหว่างลักษณะทางจิตใจออกจากลักษณะทางกายภาพได้ สามารถเข้าใจได้ว่าบุคคลอื่นอาจมีความรู้สึกรู้สึกนึกคิดหรือความต้องการแตกต่างไปจากตนได้ เพราะอยู่ในสถานการณ์หรือได้รับข้อมูลที่ต่างกัน เข้าใจเรื่องการกระทำโดยเจตนาหรือไม่เจตนาในการปฏิสัมพันธ์ระหว่างบุคคลสองคน วัยรุ่นที่มีความสามารถด้านนี้จะเข้าใจความรู้สึกนึกคิดของตนเอง คาดการณ์หรือทำนายความรู้สึกนึกคิด ตลอดจนการกระทำของผู้อื่นได้ ด้วยการสวมบทบาท ซึ่งเปรียบได้กับการคิดทำนองเอาใจเขามาใส่ใจเรา และเมื่อพัฒนาถึงระดับการหยั่งลึกทางสังคมขั้นสูงสุด คือ สามารถคิดพิจารณาสถานการณ์ต่าง ๆ ตามทัศนระของบุคคลทั่วไปในสังคมที่ยึดถือค่านิยม ระบบแบบแผน ประเพณีหลักศีลธรรมจรรยา และกฎหมายเดียวกัน ร่วมกันเป็นผลให้การติดต่อสื่อความหมายระหว่างสมาชิกในสังคมเป็นไปอย่างถูกต้องตรงกันยิ่งขึ้น

ศิริอร นพกิจ (2545) ได้ให้ความหมายประสบการณ์ทางสังคมว่า หมายถึง การคิดหรือการตัดสินใจต่าง ๆ ด้วยตนเอง มีโอกาสได้คบหาสมาคมกับเด็กในวัยใกล้เคียงกัน เช่น เพื่อนฝูงญาติพี่น้อง เพื่อนบ้าน รู้จักแบ่งปันสิ่งของให้ผู้อื่น เล่นร่วมกับผู้อื่น โดยไม่เอาแต่ใจตนเองให้รู้จักสังเกตปฏิกิริยา ฟังเหตุผลหรือความต้องการของผู้อื่น ถ้าประสบการณ์ชีวิตของตนและของผู้อื่นที่ตนประสบมาให้ผู้อื่นฟัง ไปทัศนศึกษาเป็นครั้งคราว เพื่อได้เรียนรู้ชีวิตในสภาพแวดล้อมที่ต่างไปจากบ้าน และมีโอกาสได้เห็นชีวิตความเป็นอยู่ของผู้คนประเภทต่าง ๆ แสวงหาความรู้เกี่ยวกับชีวิตความเป็นอยู่ ตลอดจนทัศนคติ และค่านิยมของบุคคลโดยทั่วไปในสังคม โดยผ่านทางสื่อสารมวลชนที่เหมาะสม เช่น หนังสือพิมพ์ สิ่งตีพิมพ์ วิทยุ โทรทัศน์ เป็นต้น

อุทัยรัตน์ เนียรเจริญสุข (2544) ได้ให้ความหมายประสบการณ์ทางสังคมว่า หมายถึง การรู้สภาพการดำเนินชีวิตทั้งปัญหาอุปสรรคและความต้องการของคนในสังคม ทราบว่าการกระทำของตนส่งผลกระทบต่อทั้งในทางดีและไม่ดีต่อสังคมอย่างไร

สุวรรณี ทองรัมย์ภักุล (2539) ให้ความเห็นว่า การที่จะพัฒนาการรู้คิดของเด็ก เด็กควรได้รับประสบการณ์ที่แปลกใหม่อยู่เสมอ เช่น การพาเด็กไปเที่ยวชมสถานที่ต่าง ๆ ซึ่งจะช่วยให้เด็กมีประสบการณ์ทางสังคมโดยตรง นอกจากนี้ การที่เด็กได้รับฟังและรับรู้สื่อมวลชนต่าง ๆ ก็ยังเป็นการให้เด็กได้รับประสบการณ์ทางสังคมอีกทางหนึ่งด้วย



จากการศึกษาเอกสารดังกล่าวข้างต้นสามารถสรุปได้ว่า ประสบการณ์ทางสังคม หมายถึง ความคิดเห็น ความรู้สึก เจตคติและค่านิยมที่มีบุคคลมีต่อตนเอง และการรับรู้ของบุคคลใน ทุกๆ ด้านที่มีต่อตนเองทั้งในด้านที่ดีและไม่ดีว่าตนเองเป็นอย่างไรซึ่งเกี่ยวกับคุณค่าในตนเอง การเคารพนับถือตนเอง ความมั่นใจใจตนเอง ความพึงพอใจและเชื่อมั่นในการสร้างสัมพันธภาพกับ ครอบครัว บุคคลรอบข้าง และคนอื่น ๆ ในสังคม โดยเกิดจากการเรียนรู้หรือประสบการณ์ที่เขาได้ มีความสัมพันธ์กับสังคมและสิ่งแวดล้อมที่อยู่รอบ ๆ ตัว

1.2.2 แนวความคิด และรูปแบบพัฒนาการการหยั่งลึกทางสังคม หรือ ประสบการณ์ทางสังคม

Selman (1980) ได้ใช้เวลานับ 10 ปี ในการศึกษาค้นคว้าเกี่ยวกับลักษณะการรู้คิดทางสังคม (social cognition) ซึ่งเป็นพื้นฐานของพัฒนาการทางสังคมและพฤติกรรมของมนุษย์ เขาพบว่าความสามารถในการรู้คิดทางสังคมจะเริ่มปรากฏให้เห็นในเด็กตั้งแต่วัยก่อนเข้าเรียน และ จะมีความชัดเจนขึ้นและพัฒนาไปอย่างรวดเร็วตลอดวัยเด็ก วัยก่อนวัยรุ่น และวัยรุ่นเป้าหมายหลัก ประการหนึ่งของ Selman คือการศึกษาค้นคว้าเพื่อสร้างรูปแบบพัฒนาการการรู้คิดทางสังคมใน แนวที่ Selman เรียกว่า การหยั่งลึกทางสังคม (social perspective taking) เพื่อให้เข้าใจความหมาย ของความสัมพันธ์จากแง่มุมหรือทัศนยะของเด็กซึ่งอยู่ในวัยที่ความสามารถด้านการรู้คิดทางสังคม กำลังพัฒนาไปอย่างต่อเนื่อง

แนวความคิดและรูปแบบพัฒนาการการหยั่งลึกทางสังคมของ Selman ได้รับ อิทธิพลจากแนวคิดของ Mead & Piaget (Mead, 1934; Piaget, 1932; 1964 อ้างจาก Selman, 1980: 23) กล่าวคือ การหยั่งลึกทางสังคมได้รับการพัฒนาจากการสวมบทบาท (role – taking concept) ซึ่ง Mead ได้บัญญัติขึ้นใช้เป็นครั้งแรกโดยตั้งข้อสันนิษฐานว่า ความสามารถในการประสาน บทบาทหลายบทบาทเข้าด้วยกัน เป็นแหล่งของความรู้สึกเกี่ยวกับ “ตน” (Self) และถือเป็นแก่น ของความปราดเปรื่องทางสังคมของมนุษย์ ความสามารถในการนำตนเข้าไปสวมในตำแหน่งของ บุคคลอื่นและคิดพิจารณาการกระทำของตนจากตำแหน่งที่เป็นทางเลือก นั่นคือปฏิบัติ (operation) ที่เป็นเอกลักษณ์ของมนุษย์เรา และการกระทำเช่นนี้จะก่อให้เกิดการตระหนักถึงการมีตัวตน (existence of self) ถ้าปราศจากการกระทำระหว่างกันทางสังคมในลักษณะที่ Mead กล่าวถึง ความเป็นตนในเชิงจิตใจ (psychological self) จะไม่เกิดในบุคคล Mead เชื่อว่าตนและความเข้าใจ ทางสังคมของบุคคลพัฒนาขึ้นเป็นขั้นตอนตามวัย Mead เรียกพัฒนาการในขั้นแรกว่า ขั้นการเล่น บทบาทสมมติ (play stage) เด็กในช่วงอายุระหว่าง 2-6 ปี จะรู้จักแสดงบทบาทสมมติ (role play) คือ แสดงบทบาทการกระทำของบุคคลที่ตนคุ้นเคย เช่น บทบาทสมมติของคนในครอบครัวใน ระยะแรก ๆ ขั้นที่ตามมาหลังขั้นการเล่นบทบาทสมมติคือ ขั้นการเล่นเกม (Game stage) เด็กในช่วง

อายุระหว่าง 6-12 ปี จะใช้เวลาอยู่กับเพื่อนนอกบ้านมากขึ้น เด็กเริ่มรู้จักที่จะสร้างความประทับใจให้แก่คนทั่วไปด้วยการพยายามทำตามความคาดหวังของผู้อื่น ในตอนปลายของพัฒนาการขั้นนี้ เด็กจะรู้จักการเล่นเกมที่มิระเบียบกฎเกณฑ์ในการเล่นที่ซับซ้อนมีลักษณะคล้ายการเล่นเกมที่ชีวิต (play the game of life) ตัวอย่างเช่น ในขณะที่มีบทบาทเป็นผู้ขว้างลูกเบสบอล นอกจากทราบความตั้งใจของตนเองแล้ว เด็กจะต้องคิดคาดการณ์ล่วงหน้าถึงความตั้งใจของผู้เล่นร่วมทีมคนอื่นๆ เช่น ผู้วิ่งในตำแหน่งต่าง ๆ และผู้รับลูกบอล เป็นต้น และยังคงคาดคะเนความตั้งใจของผู้เล่นฝ่ายตรงข้าม เช่น ผู้ทำหน้าที่ตีลูก และผู้วิ่งฝ่ายตรงข้าม พัฒนาการในขั้นการเล่นบทบาทสมมติและขั้นการเล่นเป็นทั้งผลผลิตและสภาวะการณ์ที่เอื้อต่อการพัฒนาความสามารถในการประสานทักษะหลายทักษะเข้าด้วยกัน (the ability to coordinate perspectives) บุคคลจะมีอายุย่างเข้าสู่วัยรุ่นเมื่อพัฒนาผ่านขั้นการเล่นบทบาทสมมติและขั้นการเล่นไปแล้ว Mead เรียกพัฒนาการในขั้นต่อไปว่าขั้นการเข้าใจทัศนะของคนทั่วไป (Stage of "Perspectives of generalized other") ในขั้นนี้เด็กจะเกิดมโนทัศน์ที่เป็นระบบในระดับชุมชน และจะเข้าใจทัศนะของคนทั่วไปในลักษณะที่เป็นนามธรรม บรรทัดฐานหรือทัศนะของสังคม ดังนั้น บุคคลที่มีการรู้คิดพัฒนาถึงขั้นนี้จะต้องมีมโนทัศน์เกี่ยวกับข้อตกลงที่สอดคล้องกันในสังคมหรือที่เรียกว่า "บรรทัดฐานของสังคม" นั่นเอง

ในทำนองเดียวกันแนวความคิดเกี่ยวกับการหยั่งลึกทางสังคมก็มีรากฐานมาจากทฤษฎีพัฒนาการทางารรู้คิดของ Piaget ที่สำคัญ 2 ทฤษฎีที่เกี่ยวข้องโดยตรงกับการสวมบทบาทคือการรู้คิดแบบยึดตนเองเป็นศูนย์กลาง (egocentrism) และการรู้คิดแบบไม่ยึดตนเองเป็นศูนย์กลาง (decentration) การรู้คิดแบบยึดตนเองเป็นศูนย์กลาง หมายถึง การที่เด็กยึดติดอยู่กับการมองโลกในแง่มุมมองของตนเองเพียงแง่เดียว กล่าวคือ เด็กไม่สามารถจะแยกความคิดหรือทัศนะของผู้อื่นออกจากของตนได้ การรู้คิดลักษณะนี้เป็นการรู้คิดในขั้นก่อนปฏิบัติการ (preoperational thinking) เด็กอายุระหว่าง 2-7 ปี เมื่อมองเห็นสิ่งใดอย่างไรก็คิดว่าผู้อื่นจะมองเห็นเช่นเดียวกับตน เด็กจะไม่เข้าใจว่าทำไมคนอื่นจึงมองเห็นแตกต่างไปจากตนได้ ส่วนการรู้คิดแบบไม่ยึดตนเองเป็นศูนย์กลางเป็นลักษณะการรู้คิดของเด็กในขั้นปฏิบัติการ (operational thinking) เด็กที่มีพัฒนาการถึงขั้นดังกล่าวจะสามารถพิจารณาวัตถุชิ้นหนึ่งได้หลายลักษณะ หรือมองเหตุการณ์หนึ่ง ๆ ได้ในหลายแง่มุม เช่น เด็กอายุระหว่าง 7-11 ปี จะเข้าใจเกี่ยวกับความหมายของการให้ความร่วมมือ เด็กวัยนี้จะสนใจวิธีการเล่นหรือเกมที่มีกฎเกณฑ์ เพราะเขาสามารถสร้างมโนทัศน์เกี่ยวกับบทบาทของผู้เล่นคนอื่นได้ Piaget เชื่อว่าปัจจัยสำคัญที่ทำให้เด็กสามารถเอาชนะการรู้คิดแบบยึดตนเองเป็นศูนย์กลางและเรียนรู้ที่จะคำนึงถึงความรู้สึกนึกคิดของผู้อื่นคือประสบการณ์ทางสังคมที่เด็กได้รับจากการติดต่อกับสัมพันธ์กับบุคคลอื่นในสังคมและได้รับการตอบสนองหรือข้อมูลย้อนกลับจากสังคม

ประสบการณ์ทางสังคมจะช่วยกล่อมเกลามาให้เด็กรู้จักคิดพิจารณาสถานการณ์ต่างๆ จากแง่มุมหรือสายตาของผู้อื่น (Selman and Byrne, 1974; Phillips, 1979)

จากแนวคิดพื้นฐานดังกล่าว Selman (1980) ได้ให้ความหมายของมโนทัศน์การหยั่งลึกทางสังคมว่า เป็นมโนทัศน์ที่เกี่ยวกับการเจริญเติบโตทางโครงสร้างความสัมพันธ์ระหว่างตนและผู้อื่น ความหมายดังกล่าวแตกต่างไปจากความหมายของมโนทัศน์การสวมบทบาทซึ่งเป็นมโนทัศน์ที่กลุ่มนักวิจัยด้านพัฒนาการทางการรู้คิดเชิงสังคมนิยมศึกษากันมาก่อน การสวมบทบาทมีความหมายเพียงการนำตนเข้าไปสวมบทบาทในสถานภาพของผู้อื่นเพื่อพิจารณาเหตุการณ์ต่างๆ ในสายตาของผู้อื่น จากการตรวจสอบงานวิจัยในอดีต เช่น งานวิจัย Miller, Kessel & Flavel (1970) อ้างถึงใน Selman, 1980) และงานศึกษาค้นคว้าของ Selman เองทำให้เชื่อว่าการหยั่งลึกทางสังคมในความหมายที่เขาศึกษานี้เป็นส่วนประกอบที่สำคัญตามธรรมชาติของการเจริญเติบโตทางการรู้คิดเชิงสังคม เพราะได้นำรวมพัฒนาการเกี่ยวกับการเปลี่ยนความเข้าใจในความสัมพันธ์ระหว่างบุคคลและการเปลี่ยนแนวคิดของความสัมพันธ์ภายในตัวบุคคล ตัวอย่างเช่น ความสัมพันธ์ระหว่างความรู้สึก ความคิดและการกระทำ ฯลฯ เข้าด้วยกัน (งามตา วนินทานนท์ และคณะ, 2529)

Selman (1980) ได้เสนอระดับของพัฒนาการการหยั่งลึกทางสังคม โดยอาศัยรูปแบบของทฤษฎีประเภท โครงสร้าง-พัฒนาการ (Structural-Development Theory) ซึ่งสอดคล้องเบื้องต้นและวิธีการวิจัยมีลักษณะร่วมในทฤษฎีพัฒนาการทางการรู้คิดของ Piaget และทฤษฎีพัฒนาการทางสังคมของกลุ่มนักวิชาการที่นิยมแนวคิดของ Piagetians ลักษณะของพัฒนาการตามทฤษฎีโครงสร้าง-พัฒนาการมีดังนี้คือ ระดับความสามารถในการรู้คิดทางสังคมของเด็กจะพัฒนาไปตามระดับอายุ ระดับของพัฒนาการจะมีลักษณะคงที่และเจริญขึ้นตามลำดับขั้น ไม่มีการข้ามขั้น ลักษณะของความสามารถในแต่ละระดับจะแตกต่างกันในเชิงคุณภาพ ทฤษฎีนี้เน้นโครงสร้างของการรู้คิดทางสังคมแต่ละขั้น มากกว่าเนื้อหาของพฤติกรรมหรือสถานการณ์ในแต่ละกรณี และระดับต่าง ๆ ของการรู้คิดทางสังคมจะมีลักษณะผสมผสานกันอย่างเป็นลำดับขั้น

ดังนั้น จากพื้นฐานทางทฤษฎีของ Mead และ Piaget งานวิจัยของ Flavell Kohlberg และผลการวิจัยของ Selman เองทำให้ Selman (1980) สามารถกำหนดระดับของพัฒนาการการหยั่งลึกทางสังคมที่เกิดขึ้นต่อเนื่องจากวัยเด็กถึงวัยรุ่น และเป็นที่ยอมรับกันว่าเป็นรูปแบบพัฒนาการด้านารรู้คิดทางสังคมที่มีความสมบูรณ์มากที่สุดเท่าที่เคยมีมา การหยั่งลึกทางสังคมมีพัฒนาการเป็นระดับหรือขั้นตอนดังนี้ คือ



ตารางที่ 1 ระดับการหยั่งลึกทางสังคมพัฒนาสูงขึ้นตามวัยของบุคคล

	ระดับการหยั่งลึกทางสังคม	อายุ
ระดับ 0	การหยั่งลึกแบบไม่ตระหนักถึงความแตกต่างระหว่างกายภาพกับจิตใจ และการยึดตนเองเป็นศูนย์กลาง	3-6 ปี
ระดับ 1	การหยั่งลึกแบบตระหนักถึงความแตกต่างระหว่างกายภาพกับจิตใจ และเข้าใจลักษณะที่เป็นนามธรรม	5-9 ปี
ระดับ 2	การหยั่งลึกแบบสะท้อนภาพของตนเองจากสายตาของบุคคลที่ 2 และเข้าใจซึ่งกันและกัน	7-12 ปี
ระดับ 3	การหยั่งลึกแบบมองด้วยสายตาของบุคคลที่ 3 และเข้าใจร่วมกัน	10-15 ปี
ระดับ 4	การหยั่งลึกแบบลึกซึ้งและเข้าใจสัญลักษณ์ทางสังคม	12 ปีขึ้นไป

ดังได้กล่าวมาแล้วว่า Selman ได้ใช้เวลาหลายปีในการศึกษาค้นคว้าและวิจัยเพื่อสร้างรูปแบบการเจริญเติบโตทางความเข้าใจระหว่างบุคคลของเด็กและวัยรุ่น หรือที่เขา กำหนดแนวคิดใหม่ขึ้นใช้เรียกว่า พัฒนาการด้านมโนทัศน์การหยั่งลึกทางสังคม โดยอาศัยแนวคิดทางทฤษฎีของ Mead Piaget และ Kohlberg ต่อมา Selman และผู้ร่วมงานของเขาได้ทำการวิจัย เพื่อตรวจสอบความเชื่อมั่นและความเที่ยงตรงของระดับต่าง ๆ ในพัฒนาการการหยั่งลึกทางสังคม ของบุคคลที่กำหนดไว้ว่าจะพัฒนาก้าวหน้าไปตามระดับอายุ จากการวิจัยกับเด็กอเมริกันทั้งที่เป็น การศึกษาแบบภาคตัดขวาง ได้แก่ งานวิจัยของ Selman and Byrne (1974) และของ Byrne (1973) และการศึกษาแบบติดตามศึกษากลุ่มตัวอย่างเดี่ยวเป็นระยะ ๆ อย่างต่อเนื่องเป็นเวลา 15 ปี ได้แก่ งานวิจัยของ Selman เอง (Selman เป็นงานวิจัยที่ไม่ได้พิมพ์เผยแพร่ อ้างจาก Selman, 1980) การ วิจัย ดังกล่าวปรากฏผลที่สอดคล้องกันว่า ผู้ถูกศึกษาทุกคนมีพัฒนาการด้านการหยั่งลึกทางสังคม เป็นไปตามขั้นตอนที่กำหนด ไม่พบว่าผู้ใดมีพัฒนาการแบบข้ามขั้นตอนหรือย้อนกลับ และไม่พบ หลักฐานจากคำตอบของผู้ถูกศึกษาคนใดที่แสดงให้เห็นว่า เขามีพัฒนาอยู่ใน “ระดับใหม่” นอกเหนือจากที่ Selman ระบุไว้ นอกจากนี้ยังพบว่าระดับต่าง ๆ ที่ Selman กำหนดจะปรากฏ อย่างเด่นชัดและมีพัฒนาการควบคู่ไปกับอายุของผู้ถูกศึกษาที่เพิ่มขึ้น (งามตา วนินทานนท์ และ คณะ, 2529)

ถึงแม้ว่า Selman ยังไม่เคยทดสอบระดับพัฒนาการหยั่งลึกทางสังคมของเขา กับกลุ่มเด็กชาติอื่นในลักษณะของการศึกษาข้ามวัฒนธรรม แต่ งามตา วนินทานนท์ และคณะ (2529) ก็คาดว่าเด็กไทยในกลุ่มตัวอย่างที่ศึกษานี้จะมีพัฒนาการด้านการหยั่งลึกทางสังคมอยู่ใน

ระดับที่ใกล้เคียงกับเด็กอเมริกันวัยเดียวกัน ทั้งนี้เนื่องจากมีหลักฐานจากการศึกษา “พัฒนาการทางเชาวน์ปัญญาของเด็กไทย” โดย Oppen (1971) ซึ่งมีวัตถุประสงค์ที่จะเปรียบเทียบเด็กไทยกับเด็กสวิส ทั้งในด้านอัตราเร่งของพัฒนาการ และลักษณะการให้เหตุผลเด็กไทยที่ใช้เป็นตัวอย่างมี 2 กลุ่ม คือ กลุ่มนักเรียนโรงเรียนสาธิต ประสานมิตรในกรุงเทพฯ 6-16 ปี จำนวน 142 คน และกลุ่มนักเรียนซึ่งอยู่ในครอบครัวชาวนาที่อำเภอบางปะอิน จังหวัดพระนครศรีอยุธยา 6-16 ปี เช่นกัน จำนวน 140 คน Oppen ได้ใช้วิธีการทดสอบต่าง ๆ อย่างที่ Piaget ใช้ผลการวิเคราะห์ข้อมูลทั้งในด้านปริมาณและคุณภาพ พบว่าลำดับขั้นของการพัฒนาการและถ้อยคำการให้เหตุผลของเด็กไทยในกลุ่มตัวอย่างทั้งสองเป็นแบบเดียวกัน และเช่นเดียวกับของเด็กสวิส การค้นพบนี้แสดงให้เห็นว่า ความเจริญเติบโตทางกระบวนการรู้คิดของเด็กเป็นสากลดัง เช่น ที่ Piaget ได้กล่าวไว้ว่า เด็กมีกลไกในการใช้สมองคิดขณะทำงานไปเป็นแบบเดียวกัน ถึงแม้จะมีวัฒนธรรมต่างกันแต่ส่วนที่แตกต่างกันก็คือ อัตราเร่งของการเพิ่มพูนด้านมโนทัศน์ พบว่าในการทดสอบขั้นปฏิบัติการแบบรูปธรรมในเด็กไทยวัย 6-11 ปี โดยทั่วไปกลุ่มเด็กไทยในกรุงเทพฯ มีอัตราการเจริญพอ ๆ กับเด็กสวิสที่ช้ากว่าก็มีบ้างแต่ไม่มาก แต่เด็กไทยในชนบทเจริญช้ากว่าเด็กสวิสประมาณ 1-3 ปี ในแต่ละมโนทัศน์แตกต่างกันไป แต่เมื่อพิจารณาโดยอายุจะเห็นว่า เด็กไทยกลุ่มที่อายุยิ่งมากจะมีอัตราการเจริญดังกล่าวใกล้เคียงกับของเด็กสวิสมากขึ้น (งามตา วณิชานนท์ และคณะ, 2529)

จากแนวคิดและรูปแบบพัฒนาการหยั่งลึกทางสังคม กล่าวสรุปได้ว่าการหยั่งลึกทางสังคมมีแนวคิดจากมโนทัศน์การสวมบทบาท คือ มโนทัศน์การรู้คิดแบบยึดตนเองเป็นศูนย์กลาง และมโนทัศน์การรู้คิดแบบไม่ยึดตนเองเป็นศูนย์กลาง และรูปแบบการพัฒนาการหยั่งลึกทางสังคม ชั้นแรกเป็นขั้นการเล่นบทบาทสมมติ ขั้นการเล่นตามระดับอายุ คือ การหยั่งลึกแบบไม่ตระหนักถึงความแตกต่างระหว่างกายภาพกับจิตใจ และเข้าใจลักษณะที่เป็นนามธรรม การหยั่งลึกแบบสะท้อนภาพของตนเองจากสายตาของบุคคลที่ 2 และเข้าใจซึ่งกันและกัน การหยั่งลึกแบบมองด้วยสายตาของบุคคลที่ 3 และเข้าใจร่วมกัน และการหยั่งลึกแบบลึกซึ้งและเข้าใจสัญลักษณ์ทางสังคม

1.2.3 พัฒนาการหยั่งลึกทางสังคม หรือ ประสบการณ์ทางสังคม

พัฒนาการหยั่งลึกทางสังคมจำเป็นต้องเข้าใจทฤษฎีการเรียนรู้ทางสังคม เนื่องจากทฤษฎีการเรียนรู้ทางสังคมเป็นพื้นฐานการพัฒนาการหยั่งลึกทางสังคม ซึ่งทฤษฎีการเรียนรู้ทางสังคม (Social Learning Theory) ของ Bandura (1977 อ้างถึงใน นีออน พิณประดิษฐ์, 2545) จะอธิบายแนวคิดที่สำคัญในการเรียนรู้ทางสังคมไว้ดังนี้ พฤติกรรมของบุคคลเกิดจากการปะทะสัมพันธ์ระหว่างบุคคลและสิ่งแวดล้อม ผู้เรียนจะเลียนแบบตัวแบบ การเลียนแบบนี้เป็นกระบวนการที่เกิดขึ้นอย่างต่อเนื่อง โดยอาศัยการสังเกตพฤติกรรมของตัวแบบรวมถึง การสังเกต

การตอบสนองและปฏิกิริยาต่าง ๆ ของตัวแบบ สภาพแวดล้อมของตัวแบบที่เกิดขึ้นจากการกระทำของตัวแบบ คำบอกเล่าเกี่ยวกับตัวแบบ ความน่าเชื่อถือของตัวแบบ ความมีชื่อเสียงของตัวแบบผลจากการสังเกตจะทำให้ผู้สังเกตสามารถเลียนพฤติกรรมของตัวแบบหรือแสดงพฤติกรรมใหม่ๆได้ ทำให้ไม่ต้องลองผิดลองถูกพฤติกรรมทุกอย่างของมนุษย์ เป็นผลมาจากการเรียนรู้ความสัมพันธ์ระหว่างสิ่งต่าง ๆ เช่น ความสัมพันธ์ระหว่างเหตุการณ์พฤติกรรมที่เกิดขึ้น ความรู้นี้จะกลายเป็นความเชื่อที่มีผลในการควบคุมพฤติกรรมมนุษย์ เมื่อมนุษย์เรียนรู้ว่าเหตุการณ์ใดเกิดตามเหตุการณ์ใดอย่างไร เมื่อประสบเหตุการณ์หนึ่งมนุษย์ก็เกิดความคาดหวังเกี่ยวกับเหตุการณ์ที่จะเกิดตามมาได้ ทำให้เกิดความดีใจ ความวิตกกังวล ความกลัวขึ้นล่วงหน้า ความคาดหวังนี้ทำให้มนุษย์ตัดสินใจทำพฤติกรรมหนึ่งให้เกิดผลตามที่ตนปรารถนา การเรียนรู้ความสัมพันธ์ดังกล่าวเกิดจากประสบการณ์ตรงและการสังเกตการณ์เรียนรู้จากประสบการณ์ตรง เช่น การประสบเหตุการณ์ต่าง ๆ ด้วยตนเอง หรือผลที่เกิดจากการกระทำต่าง ๆ ของตนเอง แต่วิธีเรียนรู้ด้วยประสบการณ์นี้มีข้อจำกัดตรงสิ่งที่จะเรียนรู้มีมากกว่าเวลาและโอกาสของผู้เรียนแต่ละคนจะอำนวยและผลของการกระทำบางอย่างก็เป็นอันตราย ถ้าจะต้องเรียนรู้ด้วยตนเอง Bandura (1977 อ้างถึงใน นีออน พินประดิษฐ์, 2545) กล่าวว่า การเรียนรู้โดยใช้แม่แบบเป็นกระบวนการที่ซับซ้อนอันเกิดจากการที่บุคคลได้เห็นพฤติกรรมของผู้อื่นและพฤติกรรมนั้นๆ จะชี้นำพฤติกรรมของเขาได้ลักษณะของแม่แบบการเรียนรู้ของเด็กจากแม่แบบนั้น เด็กจะเรียนรู้โดยแม่แบบทำหน้าที่เป็นสื่อและเป็นสื่อกลางให้ผู้เรียนสังเกตและเลียนแบบพฤติกรรมที่เป็นเป้าหมาย Bandura (1977 อ้างถึงใน นีออน พินประดิษฐ์, 2545) ได้แบ่งแม่แบบออกเป็น 2 ชนิด คือ แม่แบบจากตัวจริงกับแม่แบบที่เป็นสัญลักษณ์ซึ่งอาจเป็นคำพูด เอกสารหรือโสตทัศน เช่น วิทยู โทรทัศน์ สไลด์ หรือวิดีโอเทป เป็นต้น

1.2.4 ปัจจัยที่เกี่ยวข้องกับประสบการณ์ทางสังคม

งามตา วนิทานนท์ และคณะ (2529) ได้ศึกษาเรื่อง ปัจจัยที่สัมพันธ์กับพัฒนาการด้านการหยั่งลึกทางสังคมของนักเรียน ระดับประถมศึกษาในกรุงเทพฯ ได้กล่าวว่าในประเทศตะวันตกนักจิตวิทยาสังคม และนักการศึกษาต่างให้ความสนใจศึกษาค้นคว้าเกี่ยวกับกระบวนการพัฒนาการรู้คิดทางสังคมซึ่งมีโครงสร้างที่พัฒนาไปตามระดับอายุของบุคคล การสวมบทบาท (Role Taking) เป็นกระบวนการรู้คิดทางสังคมที่เชื่อกันว่า เป็นวิธีการสำคัญที่ทำให้บุคคลรู้จักและเข้าใจบุคคลอื่น (Baldwin, 1960; Mead, 1934; Kohlberg, 1969 อ้างจาก Selman, 1980 อ้างถึงใน งามตา วนิทานนท์ และคณะ, 2529) การสวมบทบาทจัดว่าเป็นมโนทัศน์หลักของทฤษฎีทางสังคมและจิตวิทยามาเป็นเวลานานแล้ว George Herbert Mead (1934 อ้างถึงใน งามตา วนิทานนท์ และคณะ, 2529) เป็นนักวิชาการคนแรกที่ทำให้แนวความคิดและบัญญัติคำขึ้น

ใช้ และ Piaget (1950, 1967 อ้างถึงใน งามตา วนิทานนท์ และคณะ, 2529) เป็นบุคคลรุ่นแรกที่บุกเบิกงานวิจัยในเรื่องนี้ มโนทัศน์การสวมบทบาทจึงปรากฏเป็นรากฐานในทฤษฎีพัฒนาการการรู้คิดของเขา มโนทัศน์ในทฤษฎีพัฒนาการทางการรู้คิดที่เกี่ยวข้องโดยตรงกับมโนทัศน์การสวมบทบาทคือ การคิดแบบยึดตนเองเป็นศูนย์กลาง (Egocentric Thinking) และการคิดแบบไม่ยึดตนเองเป็นศูนย์กลาง (Decentering Thinking) Piaget กล่าวไว้ว่าความสามารถในการเข้าใจผู้อื่น (การสวมบทบาท) ช่วยหยุดยั้งความคิดแบบยึดตนเองเป็นศูนย์กลาง ซึ่งจะเป็นผลดีต่อพัฒนาการทางสติปัญญาของเด็กด้วย

ในระยะต่อมาได้มีนักวิจัยหลายท่านได้ให้ความสนใจศึกษาความสัมพันธ์ระหว่างความสามารถในการหยั่งลึกทางสังคมของเด็ก (เด็กในกลุ่มตัวอย่างของงานวิจัยที่กล่าวถึงนี้ เป็นนักเรียนในระดับประถมศึกษา) กับการมีพฤติกรรมที่พึงปรารถนา เช่น พฤติกรรมการให้ความร่วมมือ พฤติกรรมเอื้อสังคม (Prosocial Behavior) เช่น การช่วยเหลือผู้อื่น การมีส่วนร่วม และการเอื้อเพื่อ และได้ศึกษาวิจัยเด็กนักเรียนในระดับประถมศึกษาเช่นกัน กลุ่มที่มีความสามารถในการหยั่งลึกทางสังคมสูง เมื่อเผชิญกับสถานการณ์ที่ผู้วิจัยกำหนดไว้ว่าจะต้องช่วยเหลือเด็กที่อายุน้อยกว่าเด็กเหล่านี้ได้แสดงให้เห็นว่าเขาชอบให้ความช่วยเหลือผู้อื่น เป็นเด็กที่มีเมตตาริฉัตรและมีพฤติกรรมที่แสดงว่าเป็นผู้มีความสามารถในการแก้ไขปัญหาคิดดีกว่าเด็กกลุ่มที่มีความสามารถในการหยั่งลึกทางสังคมต่ำ

นอกจากนี้ ยังมีผลการวิจัยที่แสดงให้เห็นความสัมพันธ์ระหว่างการสวมบทบาทซึ่งเป็นลักษณะของการรู้คิดทางสังคมกับความเฉลียวฉลาด และความสำเร็จในการเรียนของเด็กอยู่บ้าง ซึ่งพบว่าความสามารถในการสวมบทบาทมีความสัมพันธ์ทางบวกกับระดับความเฉลียวฉลาดของบุคคล และจากการวิจัยของ Keller (1976 อ้างถึงใน งามตา วนิทานนท์ และคณะ, 2529) ก็พบอีกว่า ระดับความสามารถในการสวมบทบาทเป็นตัวพยากรณ์ที่ดีที่สุด เมื่อเปรียบเทียบกับระดับสติปัญญาและระดับชั้นทางสังคม ในการทำนายความสำเร็จในการเรียนของเด็ก ซึ่งวัดจากการได้รับคัดเลือก (โดยครูเป็นผู้ประเมิน) ในสาขาวิชา (Track) ที่ “สูง” หรือ “ต่ำ” ในระบบการเรียนแบบประสมประสานของเยอรมัน (German Comprehensive School System) จากผลที่พบนี้ผู้วิจัยอธิบายไว้ว่าเด็กที่มีความสามารถในการสวมบทบาทสูง จะสามารถเข้าใจเกณฑ์ของโรงเรียนได้ดี และช่วยในการปฏิสัมพันธ์กับครู ดังนั้น การสวมบทบาทจึงเป็นเสมือนสื่อกลางระหว่างพฤติกรรมกรเรียนของเด็กกับการประเมินของครู

งามตา วนิทานนท์ และคณะ (2529) ได้ทบทวนเอกสารที่เกี่ยวข้องกับพื้นฐานทางทฤษฎีที่เกี่ยวกับการหยั่งลึกทางสังคมดังต่อไปนี้ ในฐานะที่เป็นนักการศึกษานักจิตวิทยาและผู้รับผิดชอบงานด้านการให้คำปรึกษาและแนะแนว ในศูนย์ให้คำปรึกษาและแนะแนว จัซซ์ เบเกอร์

เมืองบอสตัน รัฐแมสซาชูเซต Selman (1980 อ้างถึงใน งามตา วนิทานนท์ และคณะ, 2529) มองเห็นว่า เมื่อเด็กมีปัญหาด้านพฤติกรรม ตัวอย่างเช่น เด็กชายวัย 12 ปี กำลังเรียนอยู่ในระดับมัธยมตอนต้น มาจากครอบครัวชนชั้นกลางที่ร่ำรวย รุ่ง ๆ โดยไม่ทราบสาเหตุได้กลายเป็นเด็กก้าวร้าวเกรี้ยว โดยทั่วไปผู้ที่รับผิดชอบเด็กมักมุ่งวิเคราะห์สาเหตุของปัญหาและหาทางแก้ไขด้วยแนวคิดทฤษฎีต่าง ๆ เช่น บิดามารดามักมองว่าปัญหาเกิดจากความผิดปกติทางบุคลิกภาพ ควรต้องพาไปหาจิตแพทย์ ครุมองว่าปัญหาเกิดจากความไม่สอดคล้องระหว่างความคาดหวังของผู้ใหญ่กับความคาดหวังของเด็ก และการจัดการในเรื่องระเบียบวินัยควรแก้ไขด้วยการปรับพฤติกรรม แพทย์ประจำตัวเด็กอาจมองว่าเป็นปัญหาในเรื่องสรีระและการเปลี่ยนแปลงวัย และปัญหาความก้าวร้าวจะหมดไปเมื่อเด็กโตพ้นวัยนี้ไป ส่วนครูแนะแนวอาจมองว่าปัญหาความก้าวร้าวของเด็กคนนี้เกิดจากการมีปฏิกริยาโต้ตอบต่อความเครียดที่เกิดจากการเข้าไปอยู่ในสถานการณ์ใหม่ที่ไม่เคยชินมาก่อน เช่น การเปลี่ยนโรงเรียน เปลี่ยนกลุ่มเพื่อน ดังนั้น แนวทางการแก้ไข คือ เด็กควรได้รับการดูแลให้เข้ากลุ่มเพื่อนและร่วมทำกิจกรรมทางสังคม เพื่อให้ปรับตัวได้ดียิ่งขึ้นในสังคมใหม่ ซึ่งอาจกล่าวได้ว่าเป็นการมองปัญหาในเชิงจิตวิทยาสังคม อย่างไรก็ตาม Selman เห็นว่าแนวในการวิเคราะห์ปัญหาอีกแนวทางที่ขาดไป คือ การมองปัญหาจากแง่มุมของตัวเด็กเอง ว่าเด็กมีความคิดความเข้าใจ และความรู้สึกอย่างไรต่อสถานการณ์เฉพาะกรณีและสถานการณ์โดยทั่วไป กล่าวอีกนัยหนึ่งการยึดถือเจตคติ ความคิดเห็น และมโนทัศน์ของเด็กเป็นเกณฑ์ในการวิเคราะห์ปัญหาของเด็กเป็นวิธีการที่ Selman เชื่อว่าจะตรงกับประเด็นปัญหามากที่สุด เพราะแนวทางที่เด็กมีปฏิสัมพันธ์หรือสื่อความหมายกับผู้อื่นมีลักษณะเสมือนว่า เด็กมีระดับความเข้าใจเกี่ยวกับความสัมพันธ์ระหว่างตนกับผู้อื่นในระดับหนึ่ง

Selman (1980) ผู้ร่วมงานได้ใช้เวลานับ 10 ปี ในการศึกษาค้นคว้าเกี่ยวกับลักษณะการรู้คิดทางสังคม (Social Cognition) ซึ่งถือเป็นมโนทัศน์พื้นฐานของพัฒนาการทางสังคมและพฤติกรรมของมนุษย์ เขาพบว่าความสามารถในการรู้คิดทางสังคมจะเริ่มปรากฏให้เห็นในเด็กตั้งแต่วัยก่อนเข้าเรียน และจะมีความชัดเจนขึ้นและพัฒนาไปอย่างรวดเร็วตลอดวัยเด็ก วัยก่อนวัยรุ่นและวัยรุ่น เป้าหมายหลักประการหนึ่งของ Selman คือการศึกษาค้นคว้าเพื่อสร้างรูปแบบพัฒนาการการรู้คิดทางสังคมในแนวที่ Selman เรียกว่าการหยั่งลึกทางสังคม (Social Perspective Taking) เพื่อให้เข้าใจความหมายของความสัมพันธ์จากแง่มุมหรือทัศนยะของเด็กซึ่งอยู่ในวัยที่ความสามารถด้านรู้คิดทางสังคมกำลังพัฒนาไปอย่างต่อเนื่อง (งามตา วนิทานนท์ และคณะ, 2529)

จากปัจจัยที่เกี่ยวข้องกับการหยั่งลึกทางสังคมดังกล่าว สรุปได้ว่า ปัจจัยที่เกี่ยวข้องกับการหยั่งลึกทางสังคม คือ พฤติกรรมการให้ความร่วมมือ การช่วยเหลือผู้อื่น การมีส่วนร่วมในสังคม การเอื้อเฟื้อ การมีไม่ตรีจิต มีพฤติกรรมที่แสดงว่าเป็นผู้มีความสามารถในการแก้ไข

ปัญหาได้ดี มีความเฉลียวฉลาด และความสามารถในการเข้าใจผู้อื่น เป็นความสามารถในการสวมบทบาทที่มีปฏิสัมพันธ์กับผู้อื่น ได้ดี

1.2.5 งานวิจัยที่เกี่ยวข้องกับประสบการณ์ทางสังคม

Feffer & Gourevitch (1960) Selman (1971) Turnure (1975) และ Keller (1976) (อ้างถึงใน งามตา วนิทานนท์, 2529) ได้ทำการวิจัยความสัมพันธ์ระหว่างการสวมบทบาทซึ่งเป็นลักษณะของการรู้คิดทางสังคมกับความเฉลียวฉลาด และความสำเร็จในการเรียนของเด็ก ซึ่งพบว่าความสามารถในการสวมบทบาทมีความสัมพันธ์ทางบวกกับระดับความเฉลียวฉลาดของบุคคล นอกจากนั้น ยังพบอีกว่า ระดับความสามารถในการสวมบทบาทเป็นตัวพยากรณ์ที่ดีที่สุด เมื่อเปรียบเทียบกับระดับสติปัญญาและระดับชั้นทางสังคม ในการทำนายความสำเร็จในการเรียนของเด็ก ซึ่งวัดจากการได้รับคัดเลือก (โดยครูเป็นผู้ประเมิน) ในสายวิชา (Track) ที่ “สูง” หรือ “ต่ำ” ในระบบการเรียนแบบประสมประสานของเยอรมัน (German Comprehensive School System) จากผลที่พบนี้ ผู้วิจัยอธิบายไว้ว่าเด็กที่มีความสามารถในการสวมบทบาทสูง คงจะสามารถเข้าใจเกณฑ์ของโรงเรียนได้ดี และช่วยในการปฏิสัมพันธ์กับครู ดังนั้น การสวมบทบาทจึงเป็นเหมือนสื่อกลางระหว่างพฤติกรรมกรเรียนของเด็กกับการประเมินของครู

โกศล มีคุณ (2524) ได้ศึกษาอิทธิพลของชุมชนที่มีต่อพัฒนาการทางสติปัญญา ด้านเหตุผล และความสามารถในการเข้าใจผู้อื่นของเด็กอายุระหว่าง 9-14 ปี ในจังหวัดราชบุรี และนับเป็นงานวิจัยเรื่องแรกที่ศึกษาค้นคว้าเกี่ยวกับการพัฒนาความสามารถในการสวมบทบาททางสังคมในเด็กไทยโดยอาศัยรูปแบบพัฒนาการการหยั่งลึกทางสังคมของ (Selman and Byrme 1974) ซึ่งเป็นรูปแบบที่มีความสมบูรณ์มากที่สุดในบรรดาแบบของพัฒนาการด้านการรู้คิดทางสังคมเท่าที่เคยมีมา โกศล มีคุณ ได้พบผลการวิจัยที่สนับสนุนผลงานซึ่งพบในต่างประเทศ อาทิเช่น ผลงานของ Selman and Damon (1975) ที่พบว่า การหยั่งลึกทางสังคมเป็นปัจจัยพื้นฐานที่สำคัญประการหนึ่งในการพัฒนาการใช้เหตุผลเชิงจริยธรรมของเด็กในชั้นสูง

เบญจมาภรณ์ ช้อยเครือ (2543) ได้ทำการวิจัยเรื่องศึกษาปัจจัยทางจิตสังคมที่เกี่ยวข้องกับเจตคติต่อวิชาชีพครูและพฤติกรรมใฝ่สัมฤทธิ์ของนักศึกษาคณะศึกษาศาสตร์ มหาวิทยาลัยขอนแก่น ปีการศึกษา 2543 จำนวน 320 คน การเลือกกลุ่มตัวอย่างใช้วิธีการเลือกกลุ่มตัวอย่างแบบโควต้าหรือกำหนดจำนวนและสุ่มแบบเจาะจง ผลการวิจัยพบว่านักศึกษาที่มีการหยั่งลึกทางสังคมสูง มีพฤติกรรมใฝ่สัมฤทธิ์ ดีกว่านักศึกษาที่มีการหยั่งลึกทางสังคมต่ำ อย่างมีนัยสำคัญทางสถิติที่ระดับ .05 แต่มีเจตคติวิชาชีพครูไม่แตกต่างกันอย่างมีนัยสำคัญทางสถิติ

สุคใจ บุญอารีย์ (2546) ได้ทำการวิจัยเรื่องผลการฝึกความสามารถด้านการรู้คิด และความสามารถด้านการใช้เหตุผลเชิงจริยธรรมที่มีต่อทัศนคติพฤติกรรมจริยธรรมของนักศึกษา



กลุ่มตัวอย่าง คือ นักศึกษามหาวิทยาลัยราชภัฏอุบลราชธานี จำนวน 281 คน แบ่งเป็นกลุ่มทดลอง และกลุ่มควบคุม 4 กลุ่ม กลุ่มควบคุมได้รับการฝึกคอมพิวเตอร์กลุ่มทดลองได้รับการฝึกการรู้คิด ฝึกเหตุผลเชิงจริยธรรม และฝึกควบคุมทั้งสองด้านตามลำดับผลการฝึกควบคุมกับการไม่ฝึกทั้งสอง ด้าน พบผล 2 ประการ คือ เมื่อวัดทันทีหลังการฝึก พบผลดีต่อเหตุผลเชิงจริยธรรมในนักศึกษา 2 ประเภท คือนักศึกษาที่มีเหตุผลเชิงจริยธรรมเดิมและการหยั่งลึกทางสังคมเดิมต่ำในคนเดียวกัน และนักศึกษาคณะศึกษาศาสตร์ที่มีทัศนคติต่อพฤติกรรมจริยธรรมเดิมดีมาก เมื่อวัดทันทีหลังการฝึก พบผลดีต่อ ทัศนคติต่อพฤติกรรมเชิงจริยธรรมในนักศึกษาชั้นปีที่ 3 แต่เมื่อวัดหลังการฝึก 6 เดือน กลับพบว่า การฝึกการรู้คิดให้ผลดีกว่า นักศึกษาที่ได้รับผลดีที่สุดในการฝึกทั้งสองด้านคือ นักศึกษาคณะศึกษาศาสตร์ ทำนายสำคัญของเหตุผลเชิงจริยธรรมมี 4 ตัว ได้แก่ การรู้คิด (สูง) เพศ (หญิง) สุขภาพจิต (ที่ดี) และการหยั่งลึกทางสังคม (สูง) ซึ่งสามารถร่วมกันทำนายได้ถึง 50.6% ส่วนตัวทำนายทัศนคติต่อ พฤติกรรมจริยธรรมพบว่า มีตัวทำนายสำคัญ 3 ตัว คือ การหยั่งลึกทางสังคม (สูง) เพศ (หญิง) สุขภาพจิต (ที่ดี) ซึ่งสามารถร่วมกันทำนายจิตลักษณะดังกล่าวได้ถึง 57.9%

จากการประมวลเอกสารและงานวิจัย สรุปได้ว่า ประสพการณ์ทางสังคมหรือ การหยั่งลึกทางสังคมเป็นรากฐานสำคัญในการพัฒนาพฤติกรรมคนดีและคนเก่งของนักเรียน เนื่องจากประสพการณ์ทางสังคมสูงจะทำให้นักเรียนสามารถที่จะทำงานกับคนอื่นได้ดี เข้าใจ ความรู้สึกนึกคิดและบทบาทของตนเองและผู้อื่น และจากงานวิจัยทั้งในประเทศและต่างประเทศ ยังพบว่า ประสพการณ์ทางสังคมหรือการหยั่งลึกทางสังคมยังเป็นตัวทำนายที่สำคัญในการทำนาย จิตลักษณะอีกตัวแปรหนึ่งเช่นกัน

1.3 สุขภาพจิต

1.3.1 ความหมายของสุขภาพจิต

ได้มีผู้ให้ความหมายของสุขภาพจิตไว้หลากหลาย ดังนี้

Kriegh and Perko (1983) ได้ให้ความหมายสุขภาพจิตว่าเป็น กระบวนการที่ ความต้องการของบุคคล ทั้งจากภายนอกและภายในได้รับการผสมผสานให้สัมพันธ์กับความเป็นจริงและสิ่งแวดล้อมที่เขาอยู่ ทำให้บุคคลปรับตัวได้ สามารถทำหน้าที่ของชีวิตได้โดยอิสระเป็นตัว ของตัวเอง ไม่บิดเบือนความจริง ผู้มีสุขภาพจิตดี คือ ผู้ซึ่งสามารถจะปรับปรุงตนเองให้มีสภาพที่ ปราศจากความคับข้องใจ ปราศจากพยาธิสภาพหรืออาการต่าง ๆ ยืนหยัดและดำเนินการตาม ปรัชญาชีวิตที่เหมาะสมของตน มีความพอใจในตนเอง ใช้ศักยภาพที่มีอยู่ในทางที่เหมาะสม มี สัมพันธ์ที่ดีต่อบุคคลอื่น

ฝน แสงสิงแก้ว (2522) ได้ให้ความหมายว่า สุขภาพจิตหมายถึง สภาพชีวิตที่เป็นสุข ผู้มีอารมณ์มั่นคง สามารถปรับตัวให้เข้ากับสิ่งแวดล้อมที่เปลี่ยนแปลงมาก ๆ ได้ มีสมรรถภาพในการทำงานและอยู่ร่วมกับผู้อื่นด้วยความพอใจ

องค์การอนามัยโลก (World Health Organization - WHO, 1996) ได้ให้คำจำกัดความของสุขภาพว่า ภาวะของความสมบูรณ์ทางด้านร่างกาย จิตใจ และความผาสุกทางสังคม ซึ่งมิใช่การปราศจากโรคหรือการเจ็บป่วยเท่านั้น แนวคิดของสุขภาพจิต ซึ่งอภิปรายโดย WHO Expert Committee on Mental Health ในปี ค.ศ.1951 ปัจจัยทั้งทางชีวภาพและสังคมมีอิทธิพลต่อสุขภาพจิต ระดับของสุขภาพจิตมิใช่ภาวะที่คงที่ แต่สามารถแปรเปลี่ยนขึ้น ๆ ลง ๆ ได้ สุขภาพจิตโดยนัยหมายถึง สมรรถภาพของบุคคลที่จะสร้างความสัมพันธ์อย่างราบรื่นกับผู้อื่น และความสามารถในการดำรงชีพอยู่ได้ หรือดำเนินชีวิตอย่างสร้างสรรค์ได้ในสภาพของสังคมและสิ่งแวดล้อมที่เปลี่ยนแปลงไป รวมไปถึง ความสามารถที่จะบรรลุนิเวศวิทยาที่สมดุล และกลมกลืนที่มีต่อความขัดแย้งอันเกิดจากแรงผลักดันที่มีอยู่ในใจ กลมกลืนถึงระดับเกิดการผสมผสานอย่างสมบูรณ์มากกว่าการปฏิเสธความพอใจที่สนองตอบความต้องการภายในที่มีอยู่ อันเป็นวิถีทางที่จะหลีกเลี่ยงไม่ให้ขัดขวางความต้องการอย่างอื่น และยังหมายรวมถึงความสามารถของบุคคลที่บุคลิกภาพได้พัฒนาไปในทิศทางที่สามารถให้ความขัดแย้งจากความต้องการภายในได้มีทางระบายออกอย่างเหมาะสม ตามศักยภาพของตนเอง

Jahoda (1970 อ้างถึงในเจษฎา หนูรูน, 2551) ได้ชี้ประเด็นในการมองสุขภาพจิตไว้ 3 ทาง คือ 1) as a relatively constant and enduring function of personality เป็นลักษณะการทำงานของบุคลิกภาพที่ค่อนข้างจะคงที่ และยาวนาน ถึงแม้จะมีขึ้น ๆ ลง ๆ บ้าง แต่สุขภาพจิตโดยทั่วไปค่อนข้างคงที่ และพยากรณ์ได้ (predictable) เป็นลักษณะเฉพาะของบุคลิกภาพ 2) a momentary function of personality and situation เป็นการเปลี่ยนแปลงชั่วคราวชั่วครู่ในลักษณะของบุคลิกภาพ และตามสภาพการณ์ ซึ่งสุขภาพจิตอาจแปรเปลี่ยนได้ขึ้นอยู่กับเหตุการณ์ภายนอกและปัจจัยภายในจิตใจ สุขภาพจิตในลักษณะนี้จะไม่ค่อยคงที่และคาดเดาไม่ได้ในระยะยาว ซึ่งก็คือความรู้สึกและการแสดงออกในปัจจุบัน และ 3) as a group or cultural characteristics เป็นสุขภาพจิตตามลักษณะของกลุ่มหรือวัฒนธรรม โดยไม่คำนึงถึงความแตกต่างในแต่ละบุคคล

Kriegh and Perko (1983 อ้างถึงใน เจษฎา หนูรูน, 2551) ได้ให้ความหมายสุขภาพจิตว่าเป็นกระบวนการที่ความต้องการของบุคคล ทั้งจากภายนอกและภายในได้รับการผสมผสานให้สัมพันธ์กับความเป็นจริงและสิ่งแวดล้อมที่เขาอยู่ ทำให้บุคคลปรับตัวได้ สามารถทำหน้าที่ของชีวิตได้โดยอิสระเป็นตัวของตัวเอง ไม่บิดเบือนความจริง ผู้มีสุขภาพจิตดี คือ ผู้ซึ่งสามารถจะปรับปรุงตนเองให้มีสภาพที่ปราศจากความคับข้องใจ ปราศจากอาการต่าง ๆ ยืนหยัด

และดำเนินการตามปรัชญาชีวิตที่เหมาะสมของตน มีความพอใจในตนเอง ใช้ศักยภาพที่มีอยู่ในทางที่เหมาะสม มีสัมพันธ์ที่ดีต่อบุคคลอื่น

กรมสุขภาพจิต (2542) อธิบายว่า สุขภาพจิต คือ สภาพความสมบูรณ์ของจิตใจที่สามารถใช้ในการกระชับมิตร พิชิตอุปสรรคและรู้จักพอ

จากการศึกษาเอกสารดังกล่าวข้างต้นสามารถสรุปได้ว่าสุขภาพจิต หมายถึง สภาพชีวิตที่เป็นสุข อันเป็นผลจากการมีความสามารถในการจัดการปัญหาในการดำเนินชีวิต มีศักยภาพที่จะพัฒนาตนเองเพื่อคุณภาพชีวิตที่ดี โดยครอบคลุมถึงความดีงามในจิตใจ ภายใต้อสภาพสังคมและสิ่งแวดล้อมที่เปลี่ยนแปลงไป สามารถวัดได้จากแบบวัดสุขภาพจิต

1.3.2 ความสำคัญของสุขภาพจิต

กรมสุขภาพจิต (2542) กล่าวว่า ในสังคมปัจจุบันนี้ทุกชีวิตต้องเผชิญปัญหามากมาย แก่ปัญหานี้เสรีก็จะมีปัญหาอื่น ๆ เข้ามาให้ขบคิดมากมาย บางคนก็ค่อย ๆ สะสมปัญหาไปที่ละเรื่อง ๆ แต่บางคนยังแก้ปัญหาที่ยังพันตัวควุ่นวายไปหมด และก็มีอีกหลายชีวิตที่ใช้วิธีแก้ปัญหาโดยการหันหลังให้กับความจริง และท้ายที่สุดก็ย้ายตัวเองไปอยู่บ้านใหม่ที่ตัวเองไม่รู้จักรและไม่รู้จักใครอีกเลย มีหลายชีวิตที่แก้ปัญหาหนักไปอีกคือการทำร้ายตัวเอง ตั้งแต่เสพยาเสพติด จนถึงการทำร้ายชีวิตตนคือการฆ่าตัวตาย

ในโลกนี้ไม่มีใครที่ไม่มีปัญหาเพียงแต่ว่า เมื่อเกิดปัญหาแล้วตัวเรามีพลังใจ มีแรงกายที่จะคิดแก้ไขหรือไม่ ถ้ามีพลังที่จะแก้ไขปัญหาเราก็จะชนะ การจะชนะปัญหาใด ๆ ได้เราต้องเป็นผู้มีสุขภาพจิตดี ขอมรับความจริง รู้และเท่าทันโลกของการเปลี่ยนแปลง

ทุกวันนี้มีคนไข้โรคประสาท โรคจิตเดินเข้าออกในโรงพยาบาลมากขึ้น ยิ่งสังคมเสื่อมเท่าไร มโนธรรมต่ำลงเท่าไร ความขบขึงขังใจของคนก็ตกต่ำลงเท่านั้น ปัญหาต่างๆ ก็จะเข้ามารุมเร้ามีแนวทางหนึ่งที่จะประคองให้บุคคลพ้นจากความวิกฤตต่อปัญหาต่าง ๆ ลงบ้าง ได้แก่การรักษาสุขภาพจิตให้ดี รักษาร่างกายให้แข็งแรง มองโลกตามจริงแก้ปัญหาที่ละขั้น เชื่อว่าปัญหาจะทุเลาลงได้ แต่เชื่อว่าปัญหาจะหมดไป แก่ปัญหานี้แล้วอาจมีปัญหาคื่นเข้ามาเราก็ค่อย ๆ แก่ ยิ่งเราโตขึ้น วุฒิภาวะเรามีมากขึ้นแนวทางหรือช่องทางในการแก้ปัญหาจะมีหลายวิธีขึ้นอย่างไรก็ดี จงสร้างความเข้มแข็งจากภายในให้เป็นเสมือนภูมิคุ้มกัน เมื่อนั้นทุกอย่างจะออกมาดี

ในแง่ของความสำเร็จระดับชาติ ตั้งแต่แผนพัฒนาเศรษฐกิจและสังคมแห่งชาติ ฉบับที่ 5 จนถึงปัจจุบันนโยบายที่เกี่ยวกับสุขภาพจิตซึ่งสาระสำคัญของนโยบายที่เกี่ยวกับสุขภาพจิต ได้แก่ การพัฒนาคุณภาพประชากร โดยการส่งเสริมเรื่องสุขภาพอนามัยทั้งทางร่างกายและจิตใจของประชากร และเร่งพัฒนาคุณภาพจิตใจของประชากรโดยระดมสรรพกำลังจากทุกหน่วยของรัฐและเอกชน ตลอดจนทั้งสถาบันต่าง ๆ ทางสังคม โดยเฉพาะสถาบันครอบครัว ส่วน

แผนงานสุขภาพจิตในแผนพัฒนาเศรษฐกิจและสังคมแห่งชาติ ฉบับที่ 5 ดังกล่าว ได้ระบุถึง เป้าหมายของแผนงานสุขภาพจิตของบขบของงานสุขภาพจิตซึ่งเน้นทั้งในเรื่องการป้องกัน การบำบัดรักษา และการส่งเสริมสุขภาพจิต สำหรับสาระสำคัญของเป้าหมายของแผนงานสุขภาพจิต ได้แก่ การมุ่งแก้ปัญหาสุขภาพจิต โดยเฉพาะอย่างยิ่งในกลุ่มประชากรที่เสี่ยงต่อการเป็นโรค เพื่อให้บรรลุผลในระยะยาวคือ สุขภาพดีถ้วนหน้าเมื่อ พ.ศ. 2543 และปรับปรุงขอบเขตของงานสุขภาพจิต โดยเน้นเรื่องการป้องกันและส่งเสริม สุขภาพจิต พร้อมทั้งจัดข่ายงานให้สามารถครอบคลุมประชากรได้อย่างทั่วถึง ทั้งในเขตเมืองและเขตชนบทเป็นต้น จากแผนนี้จะเห็นว่า บิดา มารดา ครู อาจารย์ เป็นกลุ่มบุคคลต่าง ๆ ที่สามารถจะร่วมงานหรือประสานงานกับบุคคลต่าง ๆ ในสังคม ทั้งนี้ เพื่อจะช่วยเหลือส่งเสริมให้แต่ละบุคคลไม่ว่าจะเป็นเด็กหรือผู้ใหญ่ได้เจริญเติบโต และสุขสมบูรณ์ทั้งทางร่างกายและจิตใจ ตลอดทั้งเพื่อหาวิถีทางที่จะป้องกันและบำบัดรักษา แก้อาการ หากมีสิ่งใดสิ่งหนึ่งบกพร่องหรือมีความโน้มเอียงไปสู่ความผิดปกติด้วยเหตุนี้ จึงเป็นสิ่งจำเป็นอย่างยิ่งที่นักศึกษา ครูอาจารย์ตลอดทั้งบิดามารดาควรจะต้องให้ความสนใจเกี่ยวกับ สาระสำคัญต่างๆ ของสุขภาพจิตเพื่อจะได้ทราบและสามารถนำไปประยุกต์ใช้ในชีวิตประจำวันได้อย่างเหมาะสมนอกจากนี้แล้ววิชาจิตวิทยาซึ่งมุ่งหวังให้นักศึกษามีความเข้าใจในธรรมชาติของมนุษย์ตลอดจนพัฒนาการทางด้านร่างกาย อารมณ์ สังคมและสติปัญญาเข้าใจพฤติกรรมต่างๆ ของตนเองและผู้อื่นนำความรู้ทางจิตวิทยาไปใช้แก้ปัญหาของตนเอง และนำความรู้ทางจิตวิทยาไปใช้ในการปรับตัวเข้ากับสังคมได้ ตระหนักถึงความสำคัญของจิตวิทยาและการนำจิตวิทยาไปประยุกต์ใช้ในการดำรงชีวิต การประกอบอาชีพและการทำงานต่าง ๆ

1.3.3 หลักพื้นฐานของสุขภาพจิต

กรมสุขภาพจิต (2542) ได้อธิบายหลักพื้นฐานของสุขภาพจิตไว้ว่า

1) การปรับตัวเป็นวิถีชีวิตของคนทั่ว ๆ ไปทุกคนที่จะต้องปรับตัวอยู่ตลอดเวลาทุกคนย่อมดำเนินชีวิตประจำวันเป็นไปตามครรลองแห่งตน แต่หลายคนย่อมประสบปัญหา และต้องแก้ปัญหาต่าง ๆ มากมาย ดังนั้น บุคคลจึงต้องหาทางผ่อนคลายอารมณ์ด้วยวิธีใดวิธีหนึ่ง อาจจะต้องมีการปรับตัวปรับใจให้ทันกับเรื่องต่าง ๆ คนที่ปรับตัวเก่งก็จะมีสุขภาพจิตดี คนที่มีสุขภาพจิตดีย่อมปรับตัวได้ดี ดำรงตนในสังคมได้

2) บุคคลแต่ละคนย่อมมีลักษณะประจำตัวที่แตกต่างกัน บางคนมีความอดทนต่อบางสิ่งไม่ได้ บางคนสามารถทนต่อสิ่งแวดล้อมที่รุนแรงได้ ต่างคนต่างก็มีปฏิกิริยาต่อสภาพที่คล้ายกันต่างกัน มีวิธีการใช้ชีวิตที่ต่างกัน บุคคลแต่ละคนจึงไม่เหมือนกัน

3) สิ่งแวดล้อมมีอิทธิพลต่อสุขภาพจิตของบุคคลมากมาย เช่น ระบบสังคม วัฒนธรรม และในชุมชนก็มีอิทธิพลต่อสุขภาพจิตของบุคคลมาก ถ้าวัฒนธรรมของเขาขัดกับ

คำสั่ง ย่อมเป็นปัญหาในทางปฏิบัติในการดำเนินชีวิต คนจนขาดแคลนถ้าต้องการให้สวมใส่เสื้อผ้าดี ๆ ย่อมลำบากที่จะหาผ้าใส่ แต่ผู้ที่มาจากสิ่งแวดล้อมทางสังคมดี ย่อมมีความสามารถในการปรับตัวได้ดีในสภาพการณ์ต่าง ๆ ดังนั้น คนจึงมีความแตกต่างกันวิธีการของบุคคลจึงเลือกวิธีที่ไม่เหมือนกัน

4) ระบบศีลธรรมนับว่ามีอิทธิพลต่อสุขภาพจิตมาก ถ้าวัฒนธรรมแตกต่างกัน คนสองคนอาจขัดแย้งกันและไม่ทราบว่าอะไรปฏิบัติตามฝ่ายไหน อาจทำให้เสื่อมสุขภาพจิตได้

5) พันธุกรรมก็เป็นตัวกำหนดลักษณะทางร่างกายและจิตใจของมนุษย์แต่ละตัว มาโดยแต่กำเนิด จึงเป็นการยากที่จะแก้ไข เช่น ตาบอดสี จิตทรมาน ปัญญาอ่อน เป็นต้น

ดังนั้น นักเรียนจะต้องระมัดระวังในเรื่องหลักการพื้นฐานของสุขภาพจิตทั้งห้า ประการดังกล่าวข้างต้นในการวิเคราะห์พฤติกรรมมนุษย์ เพราะยังมีปัจจัยที่มีอิทธิพลอีกหลายประการที่ทำให้หลายคนมีสุขภาพจิตที่ต่างกันแต่ที่ดีที่สุดคือการรักษาสุขภาพจิตของตนเอง ระมัดระวังความคิด ความคิดที่ดีจะทำให้เราปฏิบัติดี รู้จักรักตนเองและนำความรักและความรู้สึกที่เรารักตัวเองออกมารักผู้อื่น ปฏิบัติดี ๆ กับผู้อื่น สุขภาพจิตเราก็จะดี มีข้อสังเกตบางประการคือความรักที่เรมอบให้เพื่อนมนุษย์ต้องไม่หวังสิ่งตอบแทน ต้องไม่คาดหวังว่าเมื่อเราทำอย่างนี้แล้ว ต้องได้ผลตอบแทนอย่างนั้น จงพยายามเข้าใจคนอื่นตามที่เขาเป็นเราก็จะมีความสุข และสิ่งที่ควรศึกษาต่อไปคือลักษณะของผู้มีสุขภาพจิตดีมีลักษณะอย่างไร ซึ่งอาจทำให้เราหลายคนพัฒนาคนพัฒนาจิตได้อีกระดับหนึ่ง

1.3.4 ลักษณะของผู้มีสุขภาพจิตดี

มีนักวิชาการและนักการศึกษาได้กล่าวถึงลักษณะของผู้มีสุขภาพจิตดีไว้ดังนี้
วีระ ไชยศรีสุข (2539) ได้ให้ความหมายลักษณะของผู้มีสุขภาพจิตดีไว้ดังนี้

- 1) เป็นผู้ที่มีความสามารถและความเต็มใจที่จะรับผิดชอบอย่างเหมาะสมกับระดับอายุ
- 2) เป็นผู้ที่มีความพอใจในความสำเร็จจากการได้เข้าร่วมกิจกรรมต่าง ๆ ของกลุ่ม โดยไม่คำนึงว่าการเข้าร่วมกิจกรรมนั้น จะมีการถกเถียงกันมาก่อน
- 3) เป็นผู้เต็มใจที่จะทำงานและรับผิดชอบอย่างเหมาะสมกับบทบาทหรือตำแหน่งในชีวิตของเขา แม้ว่าจะทำไปเพื่อต้องการตำแหน่งก็ตาม
- 4) เมื่อเผชิญกับปัญหาที่จะต้องแก้ไข ก็ไม่หาทางหลบเลี่ยง
- 5) จะรู้สึกสนุกต่อการขจัดอุปสรรคที่ขัดขวางต่อความสุขหรือพัฒนาการ
- 6) เป็นผู้ที่สามารถตัดสินใจด้วยความกังวลน้อยที่สุด
- 7) เป็นผู้ที่สามารถอดได้ รอได้ จนกว่าจะพบสิ่งใหม่

- 8) เป็นผู้ที่ประสบผลสำเร็จด้วยความสามารถที่แท้จริง
- 9) เป็นผู้ที่คิดก่อนที่จะทำ
- 10) เป็นผู้ที่เรียนรู้จากความล้มเหลวของตนเอง
- 11) เมื่อประสบผลสำเร็จก็ไม่ชอบคุยโอ้อวดจนเกินความเป็นจริง
- 12) เป็นผู้ปฏิบัติตนได้สมบทบาท
- 13) เป็นผู้ที่สามารถปฏิเสธต่อการเข้าร่วมกิจกรรมที่สวนทางกับสิ่งที่ตนเอง

สนใจ

- 14) เป็นผู้ที่สามารถตอบรับที่จะเข้าร่วมกิจกรรมที่เป็นประโยชน์สำหรับตนเอง
- 15) เป็นผู้ที่แสดงความโกรธออกมาโดยตรง เมื่อได้รับความเสียหาย และแสดงออกเพื่อป้องกันความถูกต้องด้วยเหตุผล

- 16) เป็นผู้ที่สามารถแสดงความพอใจออกมาโดยตรง และเหมาะสม
- 17) เป็นผู้ที่สามารถอดทน อดกลั้นต่อความผิดหวัง และภาวะคับข้องใจทางอารมณ์ได้ดี

- 18) เป็นผู้ที่มีลักษณะนิสัยและเจตคติที่ก่อรูปขึ้นอย่างเป็นระเบียบเมื่อเผชิญกับสิ่งยุ่งยากต่าง ๆ ก็จะสามารถประนีประนอมนิสัยและเจตคติเข้ากับสถานการณ์ที่ยุ่งยากได้

- 19) เป็นผู้ที่สามารถระดมพลังงานที่มีอยู่ในตัวเองออกมาใช้ได้อย่างทันที
- 20) เป็นผู้ที่ไม่พยายามที่จะเปลี่ยนแปลงความจริง มีความเข้มแข็ง และใช้วิจรรณญาณที่ดีที่สุด

อภิสิทธิ์ ชำรงวางกูร (2542) ให้ความเห็นว่า ความสุขของเรามี 8 เรื่อง ใหญ่ ๆ ซึ่งเป็นองค์ประกอบที่สำคัญของสุขภาพจิต ดังนี้

- 1) ความสุขจากการมีหลักประกันในชีวิต ซึ่งหมายถึง เกิด แก่ เจ็บ ตาย มีผู้ดูแลไม่เป็นไปตามบุญตามกรรม และการมีทรัพย์สินที่ดินทำกิน
- 2) ความสุขจากการมีสุขภาพกายและทางใจดี
- 3) ความสุขจากการที่มีครอบครัวอบอุ่น
- 4) ความสุขจากการมีชุมชนที่เข้มแข็ง
- 5) ความสุขจากการมีความภาคภูมิใจ การที่ถูกหลานได้ดีฟังตนเองได้ การมีภูมิปัญญาที่จะถ่ายทอดสู่ลูกหลาน และผู้สนใจ
- 6) ความมีอิสรภาพ การมีอิสระในการคิด การพูดและทำโดยไม่สร้างความเดือดร้อนต่อผู้อื่น และสิ่งแวดล้อม รวมทั้งการไม่มีหนี้

7) ความสุขจากการบรรลุธรรม ซึ่งหมายถึง การมีปัญญาที่จะรู้เท่าทันความเปลี่ยนแปลงทั้งภายในตนเองและสิ่งแวดล้อม

8) มีสิ่งแวดล้อม ดิน น้ำ ป่า ต้นไม้ใหญ่

กล่าวโดยสรุปว่า สุขภาพจิตเป็นเรื่องที่มีความสำคัญเทียบเท่ากับสุขภาพกาย ผู้ที่มีสุขภาพจิตที่ดีจัดว่าเป็นทรัพยากรมนุษย์ที่มีคุณค่าแก่สังคม ทั้งนี้เพราะสุขภาพจิตย่อมส่งผลต่อการดำเนินชีวิตของบุคคลในทุก ๆ ด้าน ไม่ว่าจะเป็นด้านการประกอบอาชีพ ด้านครอบครัว ด้านการศึกษา ด้านความสัมพันธ์ระหว่างบุคคล เป็นต้น นอกจากนั้นผู้ที่มีสุขภาพจิตที่ดีจะต้องรับรู้เข้าใจตนเองและผู้อื่นได้ดี รวมถึงสามารถเผชิญปัญหาและความเป็นจริงของชีวิตได้ดีอีกด้วย

1.3.5 งานวิจัยที่เกี่ยวข้อง

ละอองทิพย์ พลานุกาพ (2532) ได้ศึกษาสุขภาพจิตกับการให้เหตุผลเชิงจริยธรรมของเด็กในสภาพแวดล้อมต่างกัน ผลการวิจัยพบว่า เด็กที่อาศัยอยู่ในครอบครัวทั่วไปมีสุขภาพจิตดีกว่าเด็กที่อาศัยอยู่ในสถานเลี้ยงเด็กกำพร้าและยากจนวัดสระแก้วอย่างมีนัยสำคัญทางสถิติที่ระดับ .01 และเด็กที่อาศัยอยู่ในครอบครัวทั่วไปที่มีระดับการศึกษาแตกต่างกัน มีสุขภาพจิตแตกต่างกันอย่างมีนัยสำคัญทางสถิติที่ระดับ .05 และจากการตรวจสอบเป็นรายคู่พบว่าเด็กที่เรียนอยู่ในชั้นประถมศึกษาปีที่ 6 มีสุขภาพจิตดีกว่าเด็กที่เรียนอยู่ในชั้นประถมศึกษาปีที่ 5 อย่างมีนัยสำคัญทางสถิติที่ระดับ .05

จิราภรณ์ เอมเอี่ยม (2536) ได้ศึกษาความสัมพันธ์ระหว่างการปรับตัวทางสังคมกับสุขภาพจิตของนักเรียนชั้นมัธยมศึกษาปีที่ 1 สังกัดกรมสามัญศึกษา จังหวัดเชียงใหม่ ผลการวิจัยพบว่า การปรับตัวทางสังคมกับสุขภาพจิตของนักเรียนชั้นมัธยมศึกษาปีที่ 1 ในด้านความรู้สึกผิดปกติทางร่างกาย ด้านการขี้คิดขี้ทำ ด้านความรู้สึกไม่ชอบติดต่อกับบุคคลอื่น ด้านความซึมเศร้า ด้านความวิตกกังวล ด้านความโกรธ ก้าวร้าว ทำลาย ด้านหวาดระแวงและด้านโรคจิต มีความสัมพันธ์กันทางลบอย่างมีนัยสำคัญทางสถิติที่ระดับ .05 ส่วนการปรับตัวทางสังคมกับสุขภาพจิตในด้านกลัวโดยปราศจากเหตุผล มีความสัมพันธ์กันอย่างไม่เป็นนัยสำคัญทางสถิติ

ปนัดดา ดอกอินทร์ (2544) ได้ศึกษาเรื่องสุขภาพจิตและพฤติกรรมการเรียนของนักเรียนชั้นมัธยมศึกษาตอนต้น โรงเรียนศึกษาสงเคราะห์เชียงใหม่ วิธีการศึกษาได้ศึกษาจากกลุ่มตัวอย่าง จำนวน 206 คน โดยใช้แบบประเมินพฤติกรรมเด็ก SDQ (The Strengths and Difficulties Questionnaires) และแบบประเมินพฤติกรรมเรียนโดยอาจารย์ที่ปรึกษา ผลการศึกษาพบว่า นักเรียนส่วนใหญ่มีสุขภาพจิตอยู่ในระดับปกติ และมีพฤติกรรมการเรียนโดยภาพรวมอยู่ในระดับมาก และเมื่อศึกษารายละเอียดในแต่ละด้านพบว่าส่วนใหญ่มีพฤติกรรมเรียนในด้านความสนใจและตั้งใจมากที่สุด รองลงมา ได้แก่ ด้านการเตรียมความพร้อมในการเรียนและด้าน

การปฏิบัติในการเรียน ตามลำดับ ผลจากการศึกษาความสัมพันธ์ระหว่างสุขภาพจิตและพฤติกรรมเรียนพบว่ามีความสัมพันธ์สหสัมพันธ์เท่ากับ .52 ที่ระดับนัยสำคัญ .01 สำหรับค่าสหสัมพันธ์ของสุขภาพจิตจำแนกตามกลุ่มพฤติกรรม 4 กลุ่ม พบว่าทุกกลุ่มพฤติกรรมมีความสัมพันธ์กับสุขภาพจิต โดยกลุ่มพฤติกรรมด้านอารมณ์มีค่าสหสัมพันธ์มากที่สุดเท่ากับ .82 และค่าสหสัมพันธ์ของพฤติกรรมการเรียนจำแนกแต่ละด้าน 3 ด้าน พบว่าลักษณะพฤติกรรมทุกด้านมีความสัมพันธ์กับพฤติกรรมเรียน โดยพฤติกรรมด้านการปฏิบัติในการเรียนมีค่าสหสัมพันธ์มากที่สุดเท่ากับ .91 ที่ระดับนัยสำคัญ .01

จากการศึกษางานวิจัยที่เกี่ยวข้องกับสุขภาพจิตทำให้ทราบว่านักเรียนที่มีสุขภาพจิตมีผลมาจากปัจจัยต่าง ๆ หลายอย่าง เช่น อายุ สภาพแวดล้อม และสภาพครอบครัว ฯลฯ ซึ่งปัจจัยเหล่านี้เป็นตัวแปรที่สำคัญเพื่อให้ทราบว่านักเรียนจะมีสุขภาพจิตดีหรือไม่ และตัวแปรสุขภาพจิตยังเป็นตัวแปรที่สำคัญในการศึกษาพฤติกรรมเชิงจริยธรรมอีกด้วย

2. เอกสารและงานวิจัยที่เกี่ยวข้องกับพฤติกรรมเชิงจริยธรรม

2.1 ความหมายของจริยธรรม

นักวิชาการและนักการศึกษาได้ให้ความหมายของจริยธรรมไว้หลายท่าน ดังนี้

ดวงเดือน พันธุมนาวิน (2544) ได้ให้ความหมายของจริยธรรมไว้ว่า จริยธรรม หมายถึง ลักษณะทางสังคมหลายลักษณะของมนุษย์ และมีขอบเขตรวมถึงพฤติกรรมทางสังคม ประเภทต่างๆ ด้วย ลักษณะและพฤติกรรมที่เกี่ยวข้องกับจริยธรรม จะมีคุณสมบัติประเภทใด ประเภทหนึ่งในสองประเภท คือ เป็นลักษณะที่สังคมต้องการให้มีอยู่ในสมาชิกในสังคมนั้น คือ เป็นพฤติกรรมที่สังคมนิยมชมชอบ ให้การสนับสนุน และผู้กระทำส่วนมากเกิดความพอใจว่าการกระทำนั้นเป็นสิ่งที่ถูกต้องเหมาะสม ส่วนอีกประการหนึ่ง คือ ลักษณะที่สังคมไม่ต้องการให้มีอยู่ในสมาชิกในสังคม เป็นการกระทำที่สังคมลงโทษหรือพยายามกำจัด และผู้กระทำพฤติกรรมนั้น ส่วนมากรู้สึกว่าเป็นสิ่งที่ไม่ถูกต้องและไม่สมควร ฉะนั้นผู้ที่มีจริยธรรมสูง คือ ผู้ที่มีลักษณะและ พฤติกรรมประเภทแรกมากและประเภทหลังน้อย

พรนพ พุกกะพันธุ์ (2543) กล่าวว่า จริยธรรม หมายถึง สิ่งที่ควรประพฤติและประพฤติเหมาะสมในสิ่งที่ถูกต้องซึ่งสังคมยอมรับ เพื่อการอยู่ร่วมกันในสังคมอย่างมีความสุขร่มเย็น

นืออน พิณประดิษฐ์ (2545) ได้กล่าวว่า ความหมายของจริยธรรมเป็นไปได้สองแนวทาง คือ จริยธรรมเป็นคุณลักษณะที่มีอยู่ในตัวบุคคลที่ทำให้บุคคลเลือกกระทำในสิ่งที่ศีลละเว้นชั่ว ส่วนอีกแนวทางหนึ่งมองว่าจริยธรรมคือกฎเกณฑ์ กติกาต่าง ๆ ที่เป็นปัจจัยภายนอกตัวบุคคลที่ควบคุมพฤติกรรมของบุคคล สำหรับจริยธรรมในแนวทางที่สองนี้จึงน่าจะแตกต่างกันไปในแต่ละ

สังคม จริยธรรมของสังคมหนึ่งอาจไม่ใช่ของจริยธรรมของอีกสังคมก็ได้ เช่น ในสังคมคนป่าที่มีกฎว่า ชายหนุ่มที่จะได้รับการยอมรับว่าเป็นผู้ชายที่แข็งแรง จะต้องสามารถฆ่าคนต่างเผ่าหน้าศรีษะมาเสียบไว้หน้าบ้านของตนได้ ตรงข้ามกับสังคมที่พัฒนาแล้วถือว่าการฆ่าคนเป็นสิ่งที่ผิดทั้งกฎหมายบ้านเมืองและศาสนา จริยธรรมในแนวทางที่สองจึงอาจไม่มีความเป็นสากล

พจนานุกรมฉบับราชบัณฑิตยสถาน (2546) ให้ความหมายของ “จริยธรรม” ว่า หมายถึง ธรรมที่เป็นข้อประพฤติปฏิบัติ

พิภพ วังเงิน (2546) จริยธรรม คือ กิริยามารยาทการประพฤติปฏิบัติที่สังคมปรารถนาเป็นแนวทางเพื่อบรรลุสภาพชีวิตที่ดั่งงามทั้งทางกาย วาจา ใจ (ทำ พูด คิด) เป็นไปในทางที่ดีและละเว้นสิ่งที่ผิดต่อปทัสถานของสังคม (Social Norm)

จากความหมายของจริยธรรมที่นักวิชาการได้กล่าวไว้นั้น สรุปได้ว่า จริยธรรม หมายถึง สิ่งที่ควรประพฤติปฏิบัติให้เป็นไปตามกฎเกณฑ์สากลในสังคม ทั้งทางกาย วาจาและใจ เพื่อให้บรรลุถึงค่านิยมที่พึงประสงค์ต่อตนเอง ผู้อื่นและสังคม หรือให้เป็นไปตามมาตรฐานและแนวทางในการประพฤติปฏิบัติตนให้เป็นที่ยอมรับของสังคม เพื่อให้คนในสังคมนั้นมีความสุขและความพอใจ

2.2 ความหมายของพฤติกรรมเชิงจริยธรรม

Villegas de Posada (1994 อ้างถึงใน คูจเดือน พันธุนาวิน, 2551) ได้ประมวลข้อคิดเห็นเพื่อกำหนดความหมายของพฤติกรรมเชิงจริยธรรมให้แคบเข้า และแยกออกจากพฤติกรรมประเภทอื่นๆ ได้อย่างชัดเจน โดยระบุว่า พฤติกรรมเชิงจริยธรรมมีลักษณะ 4 ประการที่สำคัญ ดังต่อไปนี้

- 1) เป็นพฤติกรรมการทำตามคุณธรรมหนึ่ง ๆ หรือค่านิยมหนึ่ง ๆ เช่น พฤติกรรมซื่อสัตย์ พฤติกรรมรักสามัคคี พฤติกรรมอดทน อดออม พฤติกรรมรักชาติ พฤติกรรมทำตามกฎหมาย เป็นต้น
- 2) เป็นพฤติกรรมของการให้ผู้อื่นให้โทษแก่ผู้อื่นอย่างเหมาะสมและยุติธรรม ซึ่งหมายถึง การทำให้เกิดผลดีแก่ผู้ที่สมควรได้รับ และการให้โทษแก่ผู้ที่สมควรได้รับโทษนั้น การผิดจริยธรรมคือ การกระทำที่ก่อให้เกิดผลดีหรือผลเสียแก่ผู้ที่ไม่สมควรที่จะได้รับผลนั้น ทั้งในเชิงคุณภาพและปริมาณ ซึ่งอาจจะระบุไว้ในกฎหมายหรือหลักศีลธรรมต่าง ๆ หรือตามการประเมินอย่างมีหลักการของผู้ที่เกี่ยวข้องต่าง ๆ
- 3) พฤติกรรมตามหลักศาสนา เช่น ทาน ศีล สมาธิ เป็นต้น และ
- 4) การทำงานเพื่องาน มากกว่าที่จะทำงานเพื่อเงินหรือเพื่อลาภ ยศ สรรเสริญ ซึ่งควรเป็นสิ่งสำคัญรองจากความสำเร็จด้วยดีของงาน หมายถึง การทำสิ่งใดให้สำเร็จ โดยมีความโลภ โกรธ หลง ให้น้อยที่สุด ก็เป็นพฤติกรรมเชิงจริยธรรมทั้งสิ้น

ดวงเดือน พันธุนาวิน (2543) ได้ให้ความหมายการที่บุคคลแสดงพฤติกรรมที่สังคมนิยมชมชอบหรือคว่นการแสดงพฤติกรรมที่ฝ่าฝืนกฎเกณฑ์หรือค่านิยมในสังคมนั้น พฤติกรรมเชิงจริยธรรมที่นับเป็นการกระทำที่สังคมเห็นชอบและสนับสนุนมีหลายประเภท เช่น การเสียสละ เป็นต้น ส่วนพฤติกรรมเชิงจริยธรรมซึ่งเกิดขึ้นในสภาพที่บุคคลถูกขู่ขู่ให้กระทำผิดกฎเกณฑ์เพื่อประโยชน์ส่วนตนบางประการ เช่น การกล่าวเท็จ การโกงสิ่งของ เป็นต้น เป็นพฤติกรรมที่จะไม่เกิดขึ้นในผู้ที่มีจริยธรรมสูง พฤติกรรมเชิงจริยธรรมเป็นสิ่งที่สังคมให้ความสำคัญมากกว่าจริยธรรมประเภทอื่น ๆ เพราะการกระทำในทางที่ดีและเลวของบุคคลย่อมส่งผลโดยตรงต่อความผาสุกและความทุกข์ของสังคม

จากความหมายข้างต้นพอที่จะสรุปได้ว่า พฤติกรรมเชิงจริยธรรม หมายถึง การแสดงพฤติกรรมที่แสดงออกซึ่งคุณงามความดี โดยกระทำตามกรอบของคุณธรรม จริยธรรมและศีลธรรมอันดี เป็นที่ยอมรับของสังคม อยู่ในกฎระเบียบของสังคมอย่างถูกต้องและเหมาะสม

2.3 ลักษณะของพฤติกรรมเชิงจริยธรรม

Villegas de Posada (1994 อ้างถึงใน ดวงเดือน พันธุนาวิน, 2551) กล่าวว่า จริยธรรมเป็นระบบของการทำความดี ละเว้นความชั่ว ทำให้พฤติกรรมหลายพฤติกรรมมีความเกี่ยวข้องกับจริยธรรม และได้เสนอแนะลักษณะของพฤติกรรมจริยธรรมไว้ดังนี้

ประการแรก พฤติกรรมจริยธรรมเป็นพฤติกรรมที่เกี่ยวข้องกับหลักศาสนา ทุกศาสนาสอนให้บุคคลเป็นคนดี ชัดเกล้าให้จิตใจอ่อนโยน และส่งเสริมให้บุคคลช่วยเหลือส่วนรวม ดังนั้นการปฏิบัติตามหลักคำสั่งสอนทางศาสนาเหล่านี้ จึงจัดเป็นพฤติกรรมจริยธรรม เช่น พฤติกรรมรักษาศีล พฤติกรรมให้ทาน พฤติกรรมการปฏิบัติธรรม พฤติกรรมเบญจธรรม และการทำสมาธิ เป็นต้น

ประการที่สอง พฤติกรรมจริยธรรมเป็นพฤติกรรมตามคุณธรรมและค่านิยมต่าง ๆ ที่สังคมเห็นว่าเป็นสิ่งที่ดีงามและสำคัญ สมาชิกในสังคมควรยึดปฏิบัติ เพื่อให้เกิดความสงบสุขในสังคม พฤติกรรมกลุ่มนี้มีเป็นจำนวนมาก เช่น พฤติกรรมซื่อสัตย์ พฤติกรรมตามจรรยาอาชีพ พฤติกรรมการเป็นกัลยาณมิตร พฤติกรรมประหยัด พฤติกรรมสามัคคี พฤติกรรมรับผิดชอบ เป็นต้น

ประการที่สาม พฤติกรรมจริยธรรมเป็นพฤติกรรมที่แสดงถึงการกระทำเพื่อส่วนรวม สังคมหรือตามหลักการขั้นสูง เพื่อจรรโลงไว้ซึ่งความสงบสุขร่มเย็นของประชาชนส่วนใหญ่ในสังคม เช่น พฤติกรรมการเคารพกฎหมาย พฤติกรรมเคารพสิทธิมนุษยชน พฤติกรรมรับผิดชอบต่อหน้าที่ พฤติกรรมอุทิศตนในการทำงาน เป็นต้น

ประการที่สี่ พฤติกรรมจริยธรรมเป็นพฤติกรรมที่แสดงถึงการกระทำที่ต้องการให้บังเกิดผลดีทั้งในระยะสั้นและระยะยาว ต่อตนเอง ครอบครัว ชุมชนและสังคม เช่น พฤติกรรมการทำงานอย่างมีจริยธรรม พฤติกรรมการมีวินัยในตนเองหรือการควบคุมตนเอง พฤติกรรมการเป็นสมาชิกที่ดีในองค์การ เป็นต้น

ประการที่ห้า พฤติกรรมจริยธรรมเป็นพฤติกรรมที่เกี่ยวข้องกับการให้รางวัล ส่งเสริมผู้อื่นและพฤติกรรมลงโทษผู้อื่นอย่างยุติธรรม เช่น พฤติกรรมการสนับสนุนทางสังคมของหัวหน้าต่อลูกน้อง พฤติกรรมการปกครองของหัวหน้า พฤติกรรมการอบรมเลี้ยงดูบุตรหลานของผู้ปกครอง และพฤติกรรมการดูแลสั่งสอนอบรมของครูแก่นักเรียน เป็นต้น

จะเห็นได้ว่า พฤติกรรมทั้ง 5 ประการข้างต้นมักเป็นพฤติกรรมทางบวก ซึ่งนักวิชาการทั้งในประเทศไทยและต่างประเทศให้ความสำคัญมากกว่า พฤติกรรมทางลบที่เกี่ยวข้องกับคุณธรรมจริยธรรม เช่น พฤติกรรมก้าวร้าวทะเลาะวิวาท พฤติกรรมการประพฤติดีทางเพศ การพูดโกหก พฤติกรรมการเสพสิ่งเสพติดของมีนเมา เป็นต้น หากส่งเสริมให้บุคคลมีพฤติกรรมที่ดี นำปรารถนาจะทำให้บุคคลนั้นใช้เวลาส่วนใหญ่ไปในการทำความดี ทำให้มีเวลาเหลือน้อยที่จะไปแสดงพฤติกรรมทางลบ การส่งเสริมให้บุคคลมีพฤติกรรมที่น่าปรารถนานี้ จึงเป็นแนวทางในการแก้ไขปัญหาทางจริยธรรมที่เหมาะสมและยั่งยืนของสังคม

2.4 ทฤษฎีที่เกี่ยวข้องกับจริยธรรมและพฤติกรรมจริยธรรม

คูจเดื่อน พันธุมนาวิ (2551) ได้ศึกษาและสังเคราะห์งานวิจัยเกี่ยวกับคุณธรรมจริยธรรมในประเทศและต่างประเทศ ซึ่งได้กล่าวว่า นักจิตวิทยาในต่างประเทศหลายท่านมีความสนใจและได้สังเกตและรวบรวมพฤติกรรมของบุคคล นักจิตวิทยาบางท่านได้เสนอทฤษฎีที่เกี่ยวข้องกับสาเหตุ ผล และ/หรือ กระบวนการของพฤติกรรมของบุคคล โดยเฉพาะพฤติกรรมจริยธรรม ในส่วนนี้จะได้กล่าวถึงทฤษฎีที่สำคัญที่เกี่ยวข้องกับจริยธรรมและพฤติกรรมจริยธรรม 3 ทฤษฎี ได้แก่ ทฤษฎีพัฒนาการทางเหตุผลจริยธรรม ทฤษฎีพัฒนาการทางการรู้คิดและทฤษฎีต้นไม้อจริยธรรม ดังนี้

2.4.1 ทฤษฎีพัฒนาการทางเหตุผลจริยธรรม

ทฤษฎีพัฒนาการทางเหตุผลจริยธรรม (The cognitive theory of development of moral reasoning ability) ถูกเสนอโดยนักจิตวิทยาชื่อ Lawrence Kohlberg ซึ่งเป็นศาสตราจารย์ใน Harvard University โดยเสนอทฤษฎีนี้ตามพื้นฐานจากทฤษฎีพัฒนาการของการรู้คิดของ Jean Piaget โดย Kohlberg ได้เสนอว่า พัฒนาการของเหตุผลเชิงจริยธรรม มีลักษณะดังนี้

ประการแรก เหตุผลเชิงจริยธรรมมีการพัฒนาตามระดับความสามารถของการรู้ การคิดหรืออีกนัยหนึ่งก็คือ เหตุผลเชิงจริยธรรม มีพัฒนาการตามระดับสติปัญญาตามทฤษฎีของ Piaget บุคคลที่มีความสามารถทางการคิดในขั้นต้น ๆ โดยเฉพาะในวัยเด็ก มักเป็นผู้ที่คิดเกี่ยวกับตนเองและรับรู้ความรู้สึกนึกคิดของผู้อื่น โดยคิดว่าคนอื่นจะต้องรู้สึก คิดและกระทำอย่างที่คุณคิด รู้สึก และอยากกระทำเช่นเดียวกัน โดยมีได้มองว่า บุคคลอาจคิด รู้สึกหรือกระทำต่างจากตน เพราะเขาอยู่ในกาลเทศะหรือมีความจำเป็นต่างจากตน บุคคลที่มีความคิดเช่นนี้ Piaget เรียกว่า มีความเป็น Egocentric สูง

เมื่อบุคคลโตขึ้น เรียนรู้และมีประสบการณ์มากขึ้น บุคคลจะมีพัฒนาการทาง สติปัญญาเพิ่มขึ้น โดยเรียนรู้ว่า คนอื่นอาจมิได้มีความรู้สึก คิดหรือกระทำอย่างที่คุณคิดหรือกระทำ เพราะเขาอยู่ในสถานการณ์ต่าง ๆ จากเรา บุคคลในวัยรุ่นและวัยผู้ใหญ่ตอนต้น ซึ่งมีความคิดในขั้น รูปธรรม มักเป็นบุคคลประเภท “ตาเห็น มือจับต้องได้ จึงจะเชื่อหรือปฏิบัติตาม” ดังนั้น สิ่งที่ยัง ไม่เกิดขึ้น หรือเป็นสิ่งที่จะต้องคาดการณ์ ต้องคิดก่อนกระทำว่า จะเกิดผลดีผลเสียอย่างไรต่อ ตนเองและสังคมในอนาคต บุคคลที่มีสติปัญญาในขั้นรูปธรรมจึงไม่สามารถควบคุมให้ตนทำใน สิ่งที่ถูกต้องเพื่ออนาคตที่ดีได้

ส่วนบุคคลที่มีระดับสติปัญญาสูง มักเป็นบุคคลตั้งแต่ในวัยผู้ใหญ่ตอนต้นเป็น ต้นไป คือ บุคคลที่มีความสามารถทางการรู้การคิดในขั้นนามธรรม เป็นผู้ที่สามารถคิดและรับรู้ และคาดการณ์ในสิ่งที่มองไม่เห็นหรือยังไม่เกิดขึ้นในปัจจุบัน มีความสามารถในการแยกแยะ สาเหตุและผล มีความสามารถในการคิดสังเคราะห์และวิเคราะห์ได้ ดังนั้น บุคคลเหล่านี้จึงมักเป็น ผู้ที่มีจริยธรรมสูง เพราะเป็นผู้ที่คิดวิเคราะห์ได้ว่า สิ่งที่คุณเองกระทำนั้น เป็นสิ่งที่ดีมาน้อยเพียงใด และจะส่งผลดีผลเสียกับใคร ทั้งในระยะสั้นและระยะยาว จึงเป็นผู้ที่เห็นความสัมพันธ์ระหว่างเหตุ และผล ซึ่งส่วนหนึ่งคือ เรื่องของบาปบุญคุณโทษ การทำดีได้ดี การทำชั่วได้ชั่ว ตลอดจนสามารถ รับเรื่อง นรกสวรรค์และนิพพาน

ประการที่สอง จากประการแรกจะเห็นได้ว่า ความสามารถทางสติปัญญาพัฒนา ไปตามวัยหรืออายุ โดยส่วนใหญ่ บุคคลที่อายุน้อย มีความสามารถทางการรู้การคิดน้อยกว่าหรือมี สติปัญญาน้อยกว่าบุคคลที่มีอายุมาก ดังนั้น ความสามารถของการใช้เหตุผลเชิงจริยธรรม ซึ่งเกี่ยว โยงกับความสามารถทางสติปัญญา จึงแตกต่างกันไปตามอายุเช่นกัน โดย Kohlberg เสนอว่าบุคคล ในวัยเด็กจะมีเหตุผลเชิงจริยธรรมต่ำกว่าบุคคลในวัยผู้ใหญ่

Kohlberg ได้เสนอว่า พัฒนาการของเหตุผลเชิงจริยธรรม (Moral stages) มี 3 ระดับ ในแต่ละระดับยังแบ่งเป็น 2 ชั้น ได้แก่

ระดับที่ 1 ระดับก่อนกฎเกณฑ์ (Pre-conventional level) เด็กอายุ 2 ถึง 10 ขวบ จะมีเหตุผลเชิงจริยธรรมในระดับนี้ เด็กจะรับกฎเกณฑ์และข้อกำหนดของพฤติกรรมที่ดีและไม่ดีจากผู้มีอำนาจเหนือคน เช่น บิดา มารดา ครูหรือเด็กโต และมักจะคิดถึงผลลัพธ์ที่จะนำรางวัลหรือการลงโทษมาให้ ซึ่ง Kohlberg ได้แบ่งเหตุผลเชิงจริยธรรมในระดับนี้ออกเป็น 2 ชั้น ได้แก่

ชั้นที่ 1 หลักการหลบหลีกการถูกลงโทษ (Punishment and obedience orientation) ชั้นนี้เป็นพัฒนาการของเหตุผลเชิงจริยธรรมในขั้นแรก เป็นจริยธรรมของเด็กอายุ 2 ถึง 7 ขวบ เด็กจะตัดสินใจหรือยอมกระทำพฤติกรรมใดพฤติกรรมหนึ่ง เพราะความกลัวความเจ็บปวดจากการถูกลงโทษทางกาย เช่น เด็กไม่คือ เด็กยอมทำตามสิ่งที่ผู้ใหญ่บอกหรือสั่ง เพราะกลัวถูกตีกลัวถูกลงโทษ จริยธรรมในขั้นนี้อาจปรากฏในผู้ใหญ่ที่เหตุผลเชิงจริยธรรมไม่พัฒนาตามวัย เช่น ไม่กระทำสิ่งใดสิ่งหนึ่ง เพราะกลัวถูกลงโทษ หรือตกนรก เป็นต้น

ตารางที่ 2 พัฒนาการทางจริยธรรมตามทฤษฎีของ Kohlberg

ระดับจริยธรรมและอายุ	ชั้นการใช้เหตุผลเชิงจริยธรรม
ระดับที่ 1 ก่อนกฎเกณฑ์ อายุ 2-10 ขวบ	ชั้นที่ 1 หลักการหลบหลีกการถูกลงโทษ ชั้นที่ 2 หลักการแสวงหารางวัล
ระดับที่ 2 ก่อนกฎเกณฑ์ อายุ 10-16 ปี	ชั้นที่ 3 หลักการทำตามความเห็นชอบของผู้อื่น ชั้นที่ 4 หลักการทำตามหน้าที่และกฎข้อบังคับในสังคม
ระดับที่ 3 เหนือกฎเกณฑ์ อายุ 16 ปี ขึ้นไป	ชั้นที่ 5 หลักการทำตามคำมั่นสัญญา ชั้นที่ 6 หลักการยึดอุดมคติสากล

ชั้นที่ 2 หลักการแสวงหารางวัล (Instrumental-relativist orientation) เป็นจริยธรรมของเด็กอายุ 7 ถึง 10 ขวบ เด็กจะเรียนรู้ว่า การกระทำที่ถูกต้อง คือ การกระทำที่ได้รับความนิยมที่น่าพอใจ เช่น ขนมหอมอร่อย ของเล่น หรือ เงิน เป็นต้น ทำให้เกิดพฤติกรรมที่เข้าทำนองว่า “ขึ้นหมู ขึ้นแมว” หรือ “ตาต่อตา ฟันต่อฟัน” หรือ “ผลัดกันเถาหลัง” มักปรากฏการให้เหตุผลในการกระทำในจริยธรรมขั้นนี้ เช่น เด็กจะทำตามคำสั่ง ก็ต่อเมื่อมีสิ่งของตอบแทน เช่น ขนมหอมอร่อย เป็นต้น ผู้ใหญ่ที่มีเหตุผลเชิงจริยธรรมชะงักในขั้นนี้จะให้เหตุผลการกระทำหรือไม่กระทำ เช่น ทำแล้วไม่คุ้มค่ากับที่ลงทุนลงแรง หรือทำแล้วสูญเปล่า หรือจะทำไมสิ่งใด ถูงแม้จะเป็นหน้าที่ก็จะขอหรือต้องได้สิ่งตอบแทน มิฉะนั้นจะไม่ทำหรือทำแบบขอไปที เป็นต้น

ระดับที่ 2 ระดับตามกฎเกณฑ์ (Conventional level) เหตุผลเชิงจริยธรรมในระดับนี้ เป็นของเด็กที่มีพัฒนาการทางเหตุผลเชิงจริยธรรมมากขึ้น ซึ่งโดยส่วนมาก อายุระหว่าง 10 ถึง 16 ปี ช่วงนี้เป็นช่วงที่เด็กได้รับการถ่ายทอดทางสังคมจากหลายแห่ง โดยเฉพาะครอบครัว เพื่อนและสังคม อิทธิพลจากแหล่งเหล่านี้จึงมีผลต่อเหตุผลเชิงจริยธรรมของเด็ก และแสดงบทบาทของตนตามที่สังคมคาดหวังได้ ในระดับนี้แบ่งเป็นอีก 2 ชั้น คือ

ชั้นที่ 3 หลักการทำตามความเห็นชอบของผู้อื่น (Interpersonal concordance) ในช่วงนี้ เหตุผลที่สำคัญในการที่เด็กจะตัดสินใจกระทำหรือไม่กระทำพฤติกรรมเกิดจากการที่เด็กรู้สึกว่า สิ่งที่ตัดสินใจกระทำหรือไม่กระทำนั้น ได้รับความเห็นชอบ ยินยอมหรือเป็นไปตามที่บุคคลรอบข้างคาดหวังหรือยอมรับ ดังนั้นเด็กในช่วงอายุ 10 ถึง 13 ปี มักมีพฤติกรรมคล้อยตามพฤติกรรมเลียนแบบ หรือพฤติกรรมที่ทำให้ตนเป็นจุดเด่น เพื่อเรียกร้องความสนใจและการยอมรับจากผู้อื่น โดยเฉพาะเพื่อน ในเด็กบางคน การที่จะเป็นที่ยอมรับจากเพื่อน ทำให้ตนต้องแสดงพฤติกรรมที่เด่น รู้สึกว่าตนเป็นผู้ใหญ่ ซึ่งอาจเป็นพฤติกรรมไม่นาปรารถนาหรือเบี่ยงเบน เช่น พฤติกรรมการขบถซึ่ง พฤติกรรมการเสพสารเสพติด เป็นต้น ส่วนผู้ใหญ่ที่จริยธรรมหยุดชะงักอยู่ในขั้นนี้ คือ บุคคลที่กระทำการใด ๆ โดยเห็นแก่พวกพ้อง เครือญาติหรือเพื่อนฝูงมากกว่าที่จะตัดสินใจกระทำสิ่งใด เพราะเห็นแก่ส่วนรวมเป็นหลัก โดยจะเลือกยึดเอาผลประโยชน์ของตนหรือพวกพ้องเป็นหลักมากกว่าเอาประโยชน์ของส่วนรวมเป็นหลัก

ชั้นที่ 4 หลักการทำตามหน้าที่และกฎข้อบังคับในสังคม (Law and order) จริยธรรมในขั้นนี้เป็นจริยธรรมที่สูงกว่าขั้นที่ 3 ในขั้นนี้บุคคลกระทำการต่าง ๆ ตามกฎระเบียบหรือหน้าที่ที่สังคมกำหนด โดยไม่คำนึงถึงญาติหรือพวกพ้องเพื่อนฝูง โดย Kohlberg เสนอว่า จริยธรรมในขั้นนี้เป็นจริยธรรมของเด็กอายุ 13 ถึง 16 ปี เช่น การปฏิบัติตามกฎระเบียบโรงเรียน การปฏิบัติตามกฎจราจร การปฏิบัติตามกฎระเบียบขององค์กรหรือหน่วยงาน เป็นต้น อย่างไรก็ตาม ผู้ใหญ่หลายคนมีเหตุผลเชิงจริยธรรมหยุดชะงักอยู่ในขั้นนี้ โดยการที่อ้างกฎระเบียบข้อบังคับมาเป็นประโยชน์ในการที่จะกระทำหรือไม่กระทำสิ่งใดสิ่งหนึ่ง หรืออีกนัยหนึ่ง คือ การนำระเบียบที่มนุษย์ตั้งขึ้นมาอ้างโดยไม่ดูผลประโยชน์ของส่วนรวม

ระดับที่ 3 ระดับเหนือกฎเกณฑ์ (Postconventional level)

เหตุผลเชิงจริยธรรมในระดับนี้เป็นของบุคคลที่อายุตั้งแต่ 16 ปีขึ้นไป บุคคลจะตัดสินใจกระทำหรือไม่กระทำสิ่งใดตามความคิดและเหตุผลของตน ซึ่งเห็นว่าเหมาะสมแล้ว โดยมักตัดสินใจบนพื้นฐานความถูกต้อง ยุติธรรม และ/หรือ ยึดประโยชน์ของส่วนรวมหรือสังคมเป็นหลัก โดยแบ่งได้เป็นอีก 2 ชั้น คือ

ขั้นที่ 5 หลักการทำตามคำมั่นสัญญา (Social-contract legalistic orientation) บุคคลยึดข้อตกลงเพื่อประโยชน์ส่วนรวมและความถูกต้องเป็นหลัก ซึ่งข้อตกลงและความถูกต้องเป็นไปตามสิทธิของตนและของผู้อื่น เช่น การเคารพสิทธิมนุษยชน ยอมรับฟังความคิดเห็นของผู้อื่น เป็นต้น

ขั้นที่ 6 หลักการยึดอุดมคติสากล (Universal-ethic principal orientation) บุคคลจะแสดงเหตุผลที่เป็นหลักสากล ไม่ยึดติดกฎเกณฑ์ทางสังคมของตน บุคคลมีความยึดหยุ่นทางจริยธรรม กระทำหรือไม่กระทำสิ่งใดตามหลักอุดมคติสากล เพราะประโยชน์ของส่วนรวมเป็นหลัก ขั้นนี้จะปรากฏในผู้ใหญ่

2.4.2 ทฤษฎีพัฒนาการทางการรู้การคิด

สุรางค์ ไคว์ตระกูล (2541) กล่าวว่า สติปัญญา หรือ ความสามารถในการรู้การคิด เป็นพื้นฐานของการมีคุณธรรมจริยธรรม เนื่องจากผู้ที่มีคุณธรรมจริยธรรมสูง มักเป็นผู้ที่สามารถคิดวิเคราะห์ มีวิจรรณญาณและสามารถคาดการณ์เกี่ยวกับสาเหตุและผลของการกระทำได้นักวิชาการทางจิตวิทยาที่สำคัญที่ศึกษาเกี่ยวกับพัฒนาการทางการรู้การคิด คือ Jean Piaget ซึ่งเสนอพัฒนาการทางการรู้การคิด 4 ขั้น ได้แก่

ขั้นแรก ขั้นระยะการเคลื่อนไหวสัมผัส (Sensory motor period)

เด็กในช่วงแรกเกิด ถึงอายุ 2 ขวบ ในช่วงนี้ เด็กจะไม่เข้าใจเกี่ยวกับความคงที่ของวัตถุ ทำให้เมื่อวัตถุใดที่หายไปจากสายตาของเด็ก เด็กก็จะเลิกสนใจวัตถุนั้น และไม่กระตือรือร้นที่จะติดตาม พัฒนาการที่เกิดขึ้นในช่วงนี้ คือ พัฒนาการที่เกี่ยวข้องกับความคงที่ของวัตถุ เด็กที่มีพัฒนาการจะเริ่มรับรู้ ว่า วัตถุที่หายไปจากสายตาของตน ยังคงเป็นวัตถุเดิมและไม่ได้หายไปไหน เช่น เมื่อเอากระดาษมาคั่นของเล่นที่เด็กกำลังเล่นอยู่ เด็กจะปิดกระดาษหรือเลิกกระดาษเพื่อหาของเล่น เด็กผู้นี้แสดงว่ามีความเข้าใจเกี่ยวกับการคงอยู่ของวัตถุ ความคงอยู่ของวัตถุแรก ๆ ที่เด็กเรียนรู้ คือ ผู้เลี้ยงดู

ในช่วงนี้จะเกิดกระบวนการ 2 ประเภท คือ 1) Assimilation เป็นการรับเข้าสู่โครงสร้างเดิมและเข้าสู่ระบบเดิม เป็นการปรับสภาพแวดล้อมให้เข้ากับการรู้คิดของตน และปฏิเสธสิ่งที่ไม่เข้ากับการรู้คิดของตน และ 2) Accommodation เป็นการปรับความคิดหรือปรับตัวให้เข้ากับสภาพแวดล้อมใหม่ เกิดการยอมรับประสบการณ์ใหม่ กระบวนการทั้งสองจะทำให้บุคคลเกิดความสมดุล (Equilibration)

ขั้นสอง ขั้นก่อนปฏิบัติการ (Preoperational stage)

เป็นช่วงของเด็กอายุ 2-7 ขวบ โดยแบ่งเป็น 2 ส่วน ส่วนแรก ปรากฏในเด็กอายุ 2-4 ขวบ ซึ่งในช่วงนี้ เด็กมีพัฒนาการทางสรีระมากขึ้น และสามารถสำรวจสภาพแวดล้อมได้มาก

ขึ้น เรียนรู้คำและพฤติกรรมใหม่ ๆ แต่เด็กมีความคิดและพฤติกรรมที่เด่น คือ การยึดตนเองเป็นศูนย์กลาง (Egocentric) เด็กเชื่อว่า สิ่งที่ตนเห็น ตนเข้าใจ คนอื่น ๆ ก็จะเห็นและเข้าใจเหมือนอย่าง ที่ตนเข้าใจในช่วงนี้ เด็กจะมีการเลียนแบบผู้ปกครองมากไม่ว่าจะเป็นคำพูด ท่าทาง กิริยามารยาท และพฤติกรรม ซึ่งเด็กจะเลียนแบบโดยยังไม่เข้าใจถึงความหมายที่แท้จริงของสิ่งเหล่านั้น

ในช่วงนี้ กระบวนการ Assimilation เป็นกระบวนการที่ใช้มาก โดยเมื่อเด็กเล่น เด็กจะเข้าใจสิ่งต่าง ๆ ที่อยู่รอบข้างมากขึ้น รวมทั้งกระบวนการ Accommodation เช่น การเลียนแบบจะพัฒนาสติปัญญาของเด็กจากการเรียนรู้ทางสังคม

ขั้นสาม ขั้นปฏิบัติการแบบรูปธรรม (Concrete operation)

ปรากฏในเด็กอายุ 5-10 ขวบ ความคิดมีการจัดเป็นระบบมากขึ้น มีความสามารถในการคิดทวนกลับ (Reversibility) และมีสังกัดในเชิงของมวลสาร ปริมาตรและน้ำหนัก เช่น เมื่อเด็กถูกถามว่า ปริมาตรของน้ำในแก้วเดียวกับแก้วสูงเท่ากันหรือไม่ เด็กที่มีพัฒนาการในช่วงนี้อาจตอบได้ว่าน้ำในแก้วทั้ง 2 ลักษณะมีปริมาตรเท่ากัน

ขั้นสี่ ขั้นปฏิบัติการแบบระบบ (Formal operation)

เป็นความสามารถในการคิดโดยใช้สัญลักษณ์ การคิดแบบสมมติ และการคิดเป็นเหตุเป็นผล โดยมีลักษณะระบบการคิดที่สำคัญ 3 ประการ คือ

1) การสร้างการทวนกลับความคิด เกี่ยวกับความจริงกับความเป็นไปไม่ได้ ผู้ที่มีความสามารถในการคิดในขั้นปฏิบัติการแบบระบบ หรือขั้นนามธรรม จะสามารถคิดสลับไปมาระหว่างความเป็นจริง กับความเป็นไปไม่ได้ (ซึ่งเป็นความคิดสมมติ) ผู้ที่สติปัญญาไม่พัฒนาถึงขั้นนี้ จะยังยึดติดกับความจริงในเชิงรูปธรรมที่ตนประสบหรือรับรู้ได้เท่านั้น จะไม่ยอมรับการสมมติหรือเงื่อนไขของเหตุการณ์ ผู้ที่พัฒนาการทางการรู้คิดถึงขั้นนามธรรม จะสามารถคิดประโยคเชิงสมมติได้ เช่น ผู้คิดในเชิงนามธรรมได้ จะยอมรับประโยคสมมติว่า “ถ้ามีหิมะตกที่กรุงเทพฯ ประชาชนจะเป็นอย่างไร” ผู้ที่ความคิดหยุดชะงักในขั้นรูปธรรม จะไม่ยอมรับและบอกว่าเรื่องนี้เป็นไปไม่ได้ หรือการรณรงค์เรื่อง “Clean food Good taste” แก่เจ้าของร้านอาหารหรือผู้ปรุงอาหาร โดยบอก เช่น “ผู้ที่ปรุงอาหาร ไม่ควรเป็นผู้รับ-ทอนเงิน เพราะเชื้อโรคจากเงินอาจเข้าไปปะปนกับอาหารที่ทำได้” ผู้ปรุงอาหารที่คิดได้ในขั้นรูปธรรม จะไม่เห็นความสำคัญในเรื่องนี้และไม่เชื่อด้วย เพราะไม่เห็นตัวเชื้อโรคอยู่ที่เงิน เป็นต้น

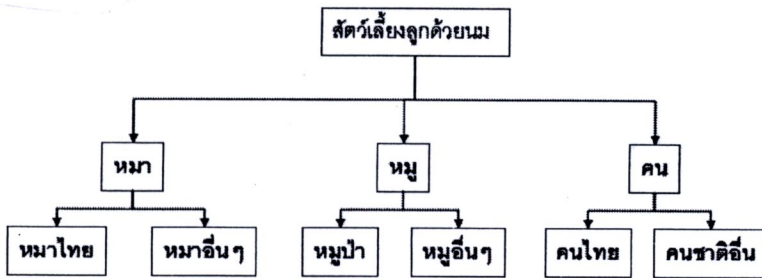
2) ความคิดแบบตั้งสมมติฐานจากหลักที่กว้างกว่า (Hypothetical – deductive thinking) ผู้ที่คิดในเชิงนามธรรมได้ จะสามารถตั้งสมมติฐานแล้วตรวจสอบสมมติฐานด้วยการทำวิจัย ผู้ที่คิดได้แค่ขั้นรูปธรรมจะไม่สามารถตั้งสมมติฐานได้



3) การคิดถึงการคิด (Thinking about thinking) ผู้ที่คิดในขั้นนามธรรมแบบระบบได้จะสามารถคิดถึงความหมาย ความสำคัญ กิตติวิเคราะห์ และหาเหตุผลประกอบความคิดหรือการจินตนาการของตน ซึ่งเป็นการสำรวจความคิดและการวิจารณ์ตนเองได้ เช่น “ฉันจะขับรถด้วยความเร็ว 140 กิโลเมตรต่อชั่วโมง” ผู้ที่คิดแบบระบบจะถามตนเองว่า ทำไมจึงต้องขับรถด้วยความเร็วเช่นนั้น การขับรถเร็วเช่นนี้เป็นไปได้หรือไม่ ในสถานการณ์ใดมีความเหมาะสมกับกาลเทศะอย่างไร และจะส่งผลอย่างไรต่อตนเอง คนอื่นและสังคม เป็นต้น ซึ่งการคิดเช่นนี้ เป็นพื้นฐานของการคิดแบบมุ่งอนาคต

Brynes (1988 อ้างถึงใน สุรางค์ โคว์ตระกูล, 2541) ได้สรุปความสามารถปฏิบัติแบบระบบที่ Piaget ได้เสนอไว้เป็นอย่างน้อย 3 ลักษณะ คือ

1) มีความสามารถในการสรุปรวมเป็นระบบความคิด เป็นหลักการต่าง ๆ เช่น (ภาพที่ 2)



ภาพที่ 2 ภาพการสรุปรวมความคิดในขั้นระบบ

จาก (ภาพที่ 2) เป็นการคิดที่ “สรุป” สังกัปขั้นต่ำในเชิงรูปธรรม แล้ว “สรุป” เป็นเนื้อหาในขั้นสูงขึ้น เข้าสู่ความเป็นนามธรรม

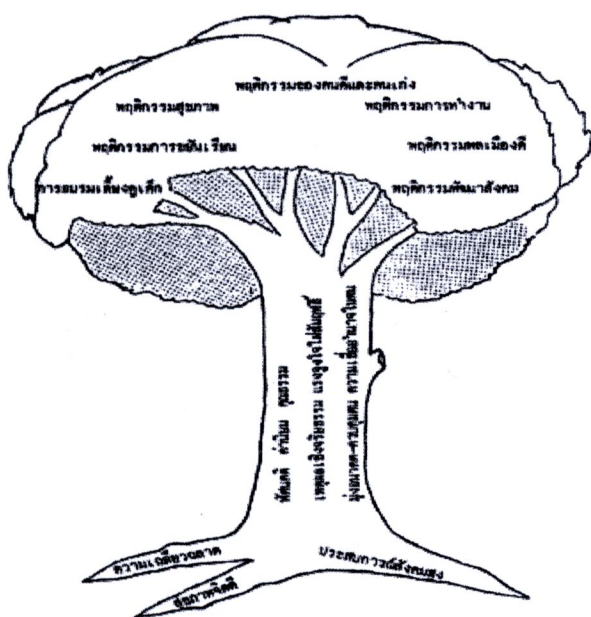
2) การใช้เหตุผลแบบผสม (Combinatorial reasoning) เป็นแสวงหาคำตอบ โดยการตั้งสมมติฐานและมีการวางแผนการทดลอง ทดสอบสมมติฐานเพื่อให้ได้คำตอบ

3) มีความสามารถในการแยกเดี่ยวตัวแปรต่าง ๆ (Isolation of variables) เป็นการทดสอบสมมติฐานเพื่อหาว่าอะไรเป็นสาเหตุของผลหนึ่ง ความสามารถนี้เป็นพื้นฐานที่สำคัญในการทำวิจัยเพื่อค้นหาคำตอบในระดับสูง และใช้ในการแยกแยะความเป็นเหตุผลในชีวิตประจำวัน

2.4.3 ทฤษฎีต้นไม้จริยธรรม

ทฤษฎีต้นไม้จริยธรรม เป็นทฤษฎีที่เสนอจิตลักษณะ 8 ประการ ที่อาจเป็นสาเหตุของพฤติกรรมของคนดี เก่งและมีสุขของคนไทย (ดวงเดือน พันธุมนาวิน, 2543) ทฤษฎีนี้มีพื้นฐานจากผลการวิจัย 12 เรื่อง และทฤษฎีนี้ได้รับการตรวจสอบและมีผลการวิจัยที่สนับสนุนมาตลอดจนกระทั่งปัจจุบัน ทฤษฎีนี้ถูกนำเสนออยู่ในรูปของต้นไม้ (ภาพประกอบ 5) ที่ประกอบด้วย 3 ส่วน (ดวงเดือน พันธุมนาวิน, 2543) ได้แก่ ส่วนที่เป็นราก ส่วนที่เป็นลำต้น และส่วนที่เป็นดอกและผลของต้นไม้

ส่วนแรก คือ ราก ประกอบด้วยรากหลัก 3 ราก ซึ่งแทนจิตลักษณะพื้นฐานสำคัญ 3 ประการ ได้แก่ 1) สุขภาพจิต หมายถึง ความวิตกกังวล ตื่นเต้น ไม่สบายใจของบุคคลอย่างเหมาะสมกับเหตุการณ์ 2) ความเฉลียวฉลาดหรือสติปัญญา หมายถึง การรู้การคิดในขั้นรูปธรรมหลายด้านและการคิดในขั้นนามธรรม ซึ่งมีพื้นฐานมาจากทฤษฎีพัฒนาการทางการรู้การคิดของ Piaget และ 3) ประสบการณ์ทางสังคม หมายถึง การรู้จักเอาใจเขามาใส่ใจเรา ความเอื้ออาทร เห็นอกเห็นใจและสามารถหรือทำนายความรู้สึกของบุคคลอื่น จิตลักษณะทั้ง 3 ประการนี้จะเป็นจิตลักษณะพื้นฐานของจิตลักษณะ 5 ตัวบนลำต้น และเป็นจิตลักษณะพื้นฐานของพฤติกรรมของบุคคลในส่วนที่เป็นดอกและผลด้วย ดังนั้นบุคคลจะต้องมีจิตลักษณะทั้ง 3 ประการนี้ปริมาณสูงเหมาะสมตามวัย จึงจะทำให้จิตลักษณะอีก 5 ตัวบนลำต้นพัฒนาได้อย่างดีและมีพฤติกรรมที่น่าปรารถนาด้วย (ภาพที่ 3)



ภาพที่ 3 ทฤษฎีต้นไม้จริยธรรมระบุจิตลักษณะ 8 ประการ ที่เป็นสาเหตุของพฤติกรรมของคนไทย (ดวงเดือน พันธุมนาวิน, 2543)

ส่วนที่สอง คือ ส่วนที่เป็นลำดับ อันเป็นผลจากจิตลักษณะพื้นฐานที่ราก 3 ประการ ประกอบด้วยจิตลักษณะ 5 ประการ ได้แก่ 1) ทักษะ ค่านิยมและคุณธรรม ทักษะ หมายถึง การเห็นประโยชน์-โทษของสิ่งใดสิ่งหนึ่ง ความพอใจ-ไม่พอใจต่อสิ่งนั้น และความพร้อมที่จะมีพฤติกรรมต่อสิ่งนั้น ซึ่งสอดคล้องกับทฤษฎีในทฤษฎีของ Ajzen และ Fishbein (1980 อ้างถึงใน ดวงเดือน พันธมนาวิน, 2543) ส่วนคุณธรรม หมายถึง สิ่งที่ส่วนรวมเห็นว่าดีงาม ส่วนใหญ่แล้วมักเกี่ยวข้องกับหลักศาสนา เช่น ความกตัญญู ความเสียสละ ความซื่อสัตย์ เป็นต้น และค่านิยม หมายถึง สิ่งที่คนส่วนใหญ่เห็นว่าจะศึกษาต่อในระดับสูง ค่านิยมในการใช้สินค้าไทย ค่านิยมในด้านการรักษาสุขภาพ เป็นต้น 2) เหตุผลเชิงจริยธรรม หมายถึง เจตนาของการกระทำที่ ทำเพื่อส่วนรวมมากกว่าส่วนตัวหรือพวกพ้อง ซึ่งมีพื้นฐานมาจากทฤษฎีพัฒนาการทางเหตุผลเชิง จริยธรรมของ Kohlberg 3) ลักษณะมุ่งอนาคตควบคุมตน หมายถึง ความสามารถในการคาดการณ์ ใก้ลว่าสิ่งที่กระทำลงไปในปัจจุบันจะส่งผลอย่างไร ในปริมาณเท่าใด ต่อใคร ตลอดจน ความสามารถในการอดได้รอได้ สามารถอดเปรี้ยวไว้กินหวานได้ 4) ความเชื่ออำนาจในตน หมายถึง ความเชื่อว่าผลที่ตนกำลังได้รับอยู่ เกิดจากการกระทำของตนเอง มิใช่เกิดจากโชคเคราะห์ความบังเอิญหรือการควบคุมของผู้อื่น เป็นความรู้สึกในการทำนายนได้ควบคุมได้ของบุคคล 5) แรงจูงใจใฝ่สัมฤทธิ์ หมายถึง ความมานะพยายามฝ่าฟันอุปสรรคในการทำสิ่งใดสิ่งหนึ่งโดยไม่ว่าง่าย

จิตลักษณะทั้ง 5 ประการนี้ เป็นสาเหตุของพฤติกรรมที่น่าปรารถนาที่ เปรียบเสมือนดอกและผลบนต้นไม้ นอกจากนี้ ดวงเดือน พันธมนาวิน ยังเสนอว่า ควรใช้จิต ลักษณะทั้ง 5 ประการบนลำดับ ร่วมกับจิตลักษณะพื้นฐานที่ราก 3 ประการ ในการอธิบาย ทำนายน และพัฒนาพฤติกรรมของบุคคล ดังนั้น จึงอาจกล่าวได้ว่าจะต้องใช้จิตลักษณะหลายตัวพร้อมกัน ใน การศึกษาและพัฒนาพฤติกรรมที่น่าปรารถนาของบุคคล การใช้จิตลักษณะเพียงตัวเดียวหรือน้อย ตัว จะไม่ช่วยให้นักวิจัยและนักพัฒนาเข้าใจการกระทำของบุคคลได้อย่างน่ามั่นใจ

ส่วนที่สาม คือ ส่วนของดอกและผล เป็นส่วนของพฤติกรรมของคนดีและคน เก่ง ซึ่งแสดงพฤติกรรมทำความดี ละเว้นความชั่ว ซึ่งเป็นพฤติกรรมของคนดี และพฤติกรรม การทำงานอย่างขยันขันแข็งเพื่อส่วนรวมอย่างมีประสิทธิภาพ ซึ่งเป็นพฤติกรรมของคนเก่ง พฤติกรรมของคนดีและคนเก่งสามารถแบ่งได้เป็น 2 ส่วนด้วยกัน (ดวงเดือน พันธมนาวิน, 2543)

1) พฤติกรรมของคนดี ประกอบด้วย 2 พฤติกรรมหลัก ได้แก่

(1) พฤติกรรมไม่เบียดเบียนตนเอง เป็นพฤติกรรมของบุคคลที่ไม่เป็นการ ทำร้ายหรือทำลายตนเอง เช่น พฤติกรรมการดูแลสุขภาพของตนเอง พฤติกรรมการบริโภคสิ่งที่มี ประโยชน์ ไม่ดื่มเหล้า ไม่สูบบุหรี่ ไม่ติดยาเสพติด พฤติกรรมไม่เล่นการพนัน เป็นต้น

(2) พฤติกรรมไม่เบียดเบียนผู้อื่น เป็นพฤติกรรมของบุคคลที่ไม่ทำร้ายทำลายหรือทำให้ผู้อื่นเดือดร้อน เช่น พฤติกรรมสุภาพบุรุษ ไม่ก้าวร้าว พฤติกรรมการจับชื้ออย่างมีมารยาท พฤติกรรมซื่อสัตย์ เป็นต้น

2) พฤติกรรมของคนดีและคนเก่ง ประกอบด้วย 2 พฤติกรรมหลัก ได้แก่

(1) พฤติกรรมรับผิดชอบ เช่น พฤติกรรมการเรียนการทำงาน พฤติกรรมอบรมเลี้ยงดูเด็ก พฤติกรรมการปกครองของหัวหน้าและพฤติกรรมเคารพกฎหมาย เป็นต้น

(2) พฤติกรรมพัฒนา เช่น พฤติกรรมพัฒนาตนเอง (เช่น พฤติกรรมใฝ่รู้ พฤติกรรมรักการอ่าน เป็นต้น) พฤติกรรมพัฒนาผู้อื่น (เช่น พฤติกรรมการสนับสนุนให้ผู้อื่นปลอดภัยในการทำงาน พฤติกรรมการเป็นกัลยาณมิตร พฤติกรรมเพื่อนช่วยเพื่อนป้องกันโรคเอดส์ เป็นต้น) และพฤติกรรมพัฒนาสังคม (เช่น พฤติกรรมอาสา เป็นต้น)

จากการประมวลเอกสารงานและงานวิจัย สรุปได้ว่า พฤติกรรมเชิงจริยธรรม คือ การแสดงพฤติกรรมการทำงานดี ละเว้นความชั่ว ซึ่งเป็นพฤติกรรมคนดี และพฤติกรรมการทำงานอย่างขยันขันแข็งเพื่อส่วนรวมอย่างมีประสิทธิภาพ ซึ่งเป็นพฤติกรรมคนเก่ง ได้แก่ พฤติกรรมการดูแลสุขภาพของตนเอง พฤติกรรมการบริโภคสิ่งที่มีประโยชน์ ไม่ดื่มเหล้า ไม่สูบบุหรี่ ไม่ติดยาเสพติด พฤติกรรมไม่เล่นการพนัน พฤติกรรมไม่ก้าวร้าว พฤติกรรมซื่อสัตย์ พฤติกรรมการเรียนการทำงาน พฤติกรรมการปกครองของหัวหน้าและพฤติกรรมเคารพกฎหมาย พฤติกรรมรักการ พฤติกรรมการเป็นกัลยาณมิตร พฤติกรรมเพื่อนช่วยเพื่อนป้องกันโรคเอดส์ พฤติกรรมอาสา เป็นต้น

2.5 งานวิจัยที่เกี่ยวข้องกับพฤติกรรมเชิงจริยธรรม

นรา จันชนะกิจ (2547) ได้ศึกษาเรื่อง ปัจจัยเชิงเหตุแบบบูรณาการระหว่าง ครอบครัว สังคม และจิตลักษณะที่เกี่ยวข้องกับพฤติกรรมการใช้โทรศัพท์มือถืออย่างเหมาะสมของนักศึกษา ผลการวิจัยพบว่า ตัวแปรทางจิตลักษณะเดิม สถานการณ์ และจิตลักษณะตามสถานการณ์เข้าด้วยกัน สามารถทำนายพฤติกรรมการใช้โทรศัพท์มือถืออย่างเหมาะสม ประกอบด้วย พฤติกรรมการใช้โทรศัพท์มือถืออย่างปลอดภัย พฤติกรรมการใช้โทรศัพท์มือถืออย่างมีประโยชน์ และพฤติกรรมการใช้โทรศัพท์มือถืออย่างถูกกาลเทศะ ในกลุ่มรวมได้ 34.3% 17.3% และ 41.6% ตามลำดับ และยังพบว่าตัวแปรดังกล่าวสามารถทำนายพฤติกรรมการใช้โทรศัพท์มือถืออย่างปลอดภัยได้สูงสุด 45.0% ในกลุ่มนักศึกษาที่ไม่เคยเปลี่ยนโทรศัพท์มือถือ และทำนายพฤติกรรมการใช้โทรศัพท์มือถืออย่างมีประโยชน์ได้สูงสุด 42.9% ในกลุ่มนักศึกษาที่ไม่เคยเปลี่ยนโทรศัพท์มือถือ และทำนายพฤติกรรมการใช้โทรศัพท์มือถืออย่างถูกกาลเทศะได้สูงสุด 53.1% ใน

กลุ่มนักศึกษาที่มีรายได้ครอบครัวสูง การเรียงลำดับตัวทำนายที่สำคัญจากมากไปน้อย โดยการสรุปผลได้ คือ ทักษะที่ดีต่อพฤติกรรมการใช้โทรศัพท์มือถืออย่างเหมาะสม เป็นตัวทำนายที่สำคัญเป็นอันดับแรก และตัวทำนายที่สำคัญรองลงมาคือ ความรู้เกี่ยวกับการใช้โทรศัพท์มือถือ การเห็นแบบอย่างการใช้โทรศัพท์มือถือจากครอบครัว การรับรู้ที่สถานทางสังคม ลักษณะมุ่งอนาคต ควบคุมตน และสุขภาพจิตดี

ศุทธิดา ทองสงคฺล (2547) ได้ศึกษาปัจจัยเชิงเหตุแบบบูรณาการระหว่างบ้าน โรงเรียน และจิตลักษณะที่เกี่ยวข้องกับความตั้งใจที่จะดูแลญาติผู้สูงอายุ ของนักเรียนมัธยมศึกษาปีที่ 2 ผลการวิจัยพบว่า ปัจจัยด้านจิตลักษณะเดิมเมื่อร่วมกับปัจจัยทางด้านสถานการณ์ และปัจจัยด้านจิตลักษณะและพฤติกรรมในปัจจุบัน สามารถทำนายทัศนคติที่ดีต่อพฤติกรรมดูแลญาติผู้สูงอายุในกลุ่มรวมได้ 47.8% ทำนายได้สูงสุด 54.3% ในกลุ่มนักเรียนที่เป็นลูกคนแรก โดยมีตัวทำนายที่สำคัญโดยสรุป เรียงลำดับจากมากไปน้อย คือ พฤติกรรมดูแลบุคคลในครอบครัวในปัจจุบัน การนับถือศาสนา การเห็นแบบอย่างการดูแลผู้สูงอายุจากครอบครัว ความสัมพันธ์ที่ีระหว่างนักเรียนกับผู้ปกครอง ความรู้ในการดูแลผู้สูงอายุ สุขภาพจิตดี การอบรมเลี้ยงดูแบบรักสนับสนุนใช้เหตุผล การเอาใจเขามาใส่ใจเรา และการสนับสนุนจากทางโรงเรียน และทำนายความพร้อมที่จะดูแลญาติผู้สูงอายุ ในกลุ่มรวมได้ 52.3% ทำนายได้สูงสุด 58.0% ในกลุ่มนักเรียนที่ไม่มีผู้สูงอายุในบ้าน โดยมีตัวทำนายที่สำคัญโดยสรุป เรียงลำดับจากมากไปน้อย คือ พฤติกรรมดูแลบุคคลในครอบครัวในปัจจุบัน ความสัมพันธ์ที่ีระหว่างนักเรียนกับผู้ปกครอง การนับถือศาสนา การเห็นแบบอย่างการดูแลผู้สูงอายุจากครอบครัว ความรู้ในการดูแลผู้สูงอายุ การอบรมเลี้ยงดูแบบรักสนับสนุนใช้เหตุผล การเอาใจเขามาใส่ใจเรา และสุขภาพจิตดี โดยมีพฤติกรรมดูแลบุคคลในครอบครัวในปัจจุบันเป็นตัวทำนายที่สำคัญลำดับแรก ในกลุ่มรวมและทุกกลุ่มย่อยของความตั้งใจที่จะดูแลญาติผู้สูงอายุทั้ง 2 ด้าน คือ ทัศนคติที่ดีต่อพฤติกรรมดูแลญาติผู้สูงอายุ และความพร้อมที่จะดูแลญาติผู้สูงอายุ

กมลวรรณ สุวรรณโชติ (2548) ได้ศึกษาเรื่อง ปัจจัยเชิงเหตุแบบบูรณาการ ของ บ้าน สถานศึกษาและจิตลักษณะที่ข้องกับพฤติกรรมความเป็นกัลยาณมิตรของนักศึกษาปริญญาตรี ผลการวิจัยพบว่า พบว่า กลุ่มตัวแปรทางจิตลักษณะเดิม 8 ตัวแปร สามารถทำนายพฤติกรรมทำตนให้น่าคบหา พฤติกรรมเสริมสร้างเพื่อน และพฤติกรรมป้องกันเพื่อนจากสิ่งไม่ดี ในกลุ่มรวมได้ 13.3% 33.4% และ 25.5% ตามลำดับ และยังพบว่า ตัวแปรทั้ง 8 ตัวสามารถทำนายพฤติกรรมทำตนให้น่าคบหาได้สูงสุด 23.2% ในกลุ่มนักศึกษาที่มีเกรดเฉลี่ยสูงและฐานะครอบครัวไม่ดี ส่วนพฤติกรรมเสริมสร้างเพื่อน ถูกทำนายได้สูงสุด 42.2% ในกลุ่มนักศึกษาที่มีเกรดเฉลี่ยสูง และทำนายพฤติกรรมป้องกันเพื่อนจากสิ่งไม่ดีได้สูงสุด 41.6% ในกลุ่มนักศึกษาที่มีเกรดเฉลี่ยสูง การ

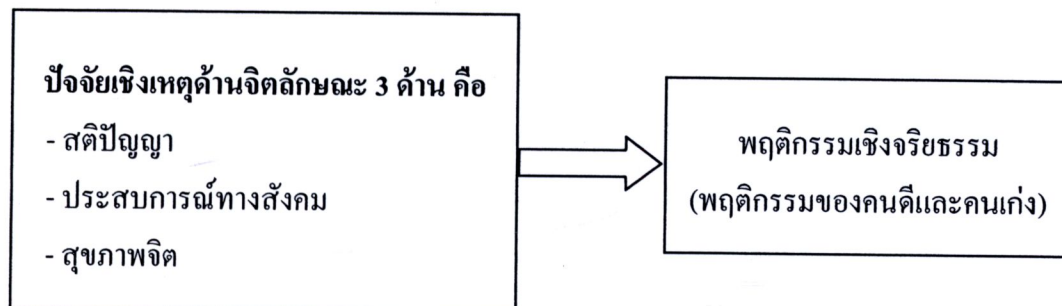
เรียงลำดับตัวทำนายนี้อาจสำคัญจากมากไปน้อย สรุปได้คือ การปฏิบัติทางพุทธ รองลงมาคือ การเลือกคบเพื่อนที่ช่วยเหลือ การเลือกคบเพื่อนที่มีความประพฤติดี สุขภาพจิตดี และการเลือกคบเพื่อนที่เรียนดี

โชติมา สุรฤทธิธรรม (2551) ได้ศึกษาปัจจัยทางจิตสังคมที่เกี่ยวข้องกับพฤติกรรมรับผิดชอบของเยาวชนที่กระทำผิดกฎหมาย ผลการวิจัยพบว่าในกลุ่มรวมตัวแปรที่เข้าทำนายพฤติกรรมรับผิดชอบได้อย่างมีนัยสำคัญทางสถิติ คือ เจตคติต่อพฤติกรรมรับผิดชอบ อ้อมโนทัศน์ และลักษณะมุ่งอนาคต-ควบคุมตนเองสามารถร่วมกันทำนายพฤติกรรมรับผิดชอบได้ร้อยละ 55.9 ตัวแปรที่เข้าทำนายพฤติกรรมรับผิดชอบเป็นลำดับแรก คือ เจตคติต่อพฤติกรรมรับผิดชอบ และเข้าทำนายพฤติกรรมรับผิดชอบเป็นลำดับแรกในทุกกลุ่มย่อยด้วย

จากการประมวลเอกสารงานและงานวิจัย สรุปได้ว่า การพัฒนาแต่เพียง “ความรู้” และ “ทัศนคติ” ยังไม่เพียงพอต่อการพัฒนาจิตใจในด้านอื่น ๆ และถึงแม้จะพบผลว่า ทัศนคติต่อพฤติกรรมค่อนข้างมาก แต่ผลการวิจัยเหล่านี้ยังพบอีกว่า ยังมีจิตลักษณะอื่น ๆ ที่เป็นตัวทำนายที่สำคัญต่อพฤติกรรมจริยธรรม และยังพบว่าอีกว่าเมื่อใช้จิตลักษณะหลายตัวรวมกันสามารถทำนายพฤติกรรมได้ในปริมาณที่มากยิ่งขึ้น และสามารถทำนายในปริมาณที่มากกว่าการใช้จิตลักษณะเพียงบางตัว ซึ่งสอดคล้องกับงานวิจัยของ โกศล มีคุณ (2538) ได้ศึกษาผลการวิจัยที่ทำกับคนไทยในสังคมไทยในช่วงห้าสิบปี โดยสรุปว่า พฤติกรรมแต่ละชนิดของบุคคลนั้นเกิดจากสาเหตุทางจิตใจหลายอย่าง และจากการวิเคราะห์ผลการวิจัยจำนวนมากได้พบว่ามีลักษณะทางจิตใจที่สำคัญอย่างน้อย 8 ประการ ที่เป็นพื้นฐานของการกระทำที่น่าปรารถนาและละเว้นการกระทำที่ไม่น่าปรารถนาของคนไทย ได้แก่ เหตุผลเชิงจริยธรรม ลักษณะมุ่งอนาคตและควบคุมตนเอง ความรู้สึกพอใจและยอมรับในพฤติกรรมที่ดีงาม แรงจูงใจใฝ่สัมฤทธิ์ ความเชื่ออำนาจในตน สติปัญญาและความเฉลียวฉลาด ประสบการณ์ทางสังคมและสุขภาพจิต ซึ่งจากงานวิจัยที่ได้ศึกษาค้นคว้าพบว่าส่วนใหญ่มีผู้ศึกษาจิตลักษณะในส่วนของลำดับทั้ง 5 ประการค่อนข้างมาก ผู้วิจัยจึงเห็นว่ารากของต้นไม้ก็คือว่าเป็นส่วนสำคัญเช่นกันและมีผู้ศึกษาค่อนข้างน้อย จึงน่าจะมีการศึกษาและพัฒนาในส่วนของการต่อไป

3. กรอบแนวคิดการวิจัย

จากการศึกษาเอกสารงานวิจัยที่เกี่ยวข้องสามารถสรุปกรอบแนวคิดในการวิจัยได้ ดังนี้



ภาพที่ 4 กรอบแนวคิดการวิจัย