

# บทที่ 5



การวางแผนและโครงการส่งเสริมการเกษตร

# การวางแผนและโครงการส่งเสริมการเกษตร

การวางแผนมีความสำคัญต่อ ประสิทธิภาพของงานส่งเสริมการเกษตร เพราะการวางแผนที่ดีจะนำไปสู่ผลสัมฤทธิ์ของงาน แต่ถ้าไม่มีการวางแผนล่วงหน้า หรือดำเนินการโดยไม่คำนึงถึงปัจจัยที่อาจกระทบต่องานก็จะทำให้ประสบปัญหาต่างๆ มากมาย นำมาซึ่งความล้มเหลวของงาน ดังนั้นนักส่งเสริมการเกษตรต้องมีการวางแผนงานอย่างเป็นหลักเกณฑ์ มีการกำหนดเป้าหมาย วางแนวทางในการดำเนินงานเพื่อให้บรรลุตามเป้าหมายที่ตั้งไว้ในสภาพความเป็นจริงที่มีหลายปัจจัยเกี่ยวข้องของอาจเป็นอุปสรรคที่ทำให้งานส่งเสริมการเกษตรไม่บรรลุตามเป้าหมายที่วางไว้

# ความสำคัญของการวางแผน

นักส่งเสริมการเกษตร ควรให้ความสำคัญกับการวางแผนด้วยเหตุผล ดังนี้

1. การวางแผนที่ทำให้นักส่งเสริมได้เห็นโอกาสที่จะทำงานให้เกิดประโยชน์ต่อเกษตรกรมากขึ้น เช่น ในชุมชนหนึ่งนักส่งเสริม พบว่าเกษตรกรประสบปัญหาดินเสื่อมขาดความอุดมสมบูรณ์ เนื่องจากการทำการเกษตรแบบเคมี และการจากสำรวจในท้องถิ่นพบว่ามีวัสดุเหลือใช้ทางการเกษตร ถูกทิ้งอย่างไร้ค่ามากมาย ทำให้นักส่งเสริมเห็นโอกาสในการใช้ประโยชน์จากวัสดุเหลือใช้เพื่อนำมาส่งเสริมทำเป็นปุ๋ยอินทรีย์เพื่อใช้ในไร่นาเป็นการช่วยเกษตรกรในการลดต้นทุนอีกทาง

# การใช้วัสดุเหลือใช้ทางการเกษตรมาทำปุ๋ยอินทรีย์



# ความสำคัญของการวางแผน

2. การวางแผนทำให้นักส่งเสริม ทราบถึงรายละเอียดของแนวทางปฏิบัติและสามารถเลือกตัดสินใจในแนวทางที่จะเกิดประโยชน์สูงสุด เช่น ในการส่งเสริมเรื่องการใช้ปุ๋ยอินทรีย์ของชุมชน นักส่งเสริมก็จะกำหนดขั้นตอนการดำเนินงาน เริ่มต้นจากการทำประชาคมในชุมชน การฝึกอบรมให้ความรู้แก่เกษตรกร การศึกษาดูงานชุมชนต้นแบบ การจัดตั้งกลุ่ม การจัดหาวัสดุเครื่องมือ การดำเนินการผลิต การจำหน่าย การติดตามและการประเมินผล เป็นต้น

## 2. ความสำคัญของการวางแผนฯ

2.1 กำหนดทิศทาง ให้มีจุดมุ่งหมายชัดเจน

2.2 การดำเนินงาน ทำงานได้อย่างราบรื่น

2.3 การปรับตัว มองอนาคตและปรับตัวได้

2.4 การตัดสินใจ มีข้อมูลประกอบ เชื่อมั่น

# การใช้วัสดุเหลือใช้ทางการเกษตรมาทำปุ๋ยอินทรีย์



# ความสำคัญของการวางแผน

3. การวางแผนอย่างมีหลักเกณฑ์เป็นระบบ ช่วยป้องกันการสูญเสียโอกาส และลดความเสี่ยงในการวางแผน นักส่งเสริม จะมีการวิเคราะห์ เหตุการณ์การดำเนินงานเป็นขั้นตอนตามที่ได้กำหนดไว้ก่อน รวมถึง วิเคราะห์ถึงปัญหาและอุปสรรค เพื่อหาแนวทางในการแก้ไข และลด ความเสี่ยงที่อาจจะเกิดขึ้นได้อย่างมีประสิทธิภาพ
4. การวางแผนทำให้เกิดการใช้ประโยชน์จากทรัพยากรได้อย่างสูงสุด เพราะ การวางแผนจะกำหนดขั้นตอนการดำเนินงานแต่ละขั้นไว้ชัดเจน จะมีการใช้ทรัพยากรมากน้อยเพียงใดก็จะถูกกำหนดไว้อย่างเหมาะสม
5. การวางแผนกำหนดเป้าหมายไว้อย่างเป็นรูปธรรม จะดำเนินงานได้อย่างราบรื่น เพราะทีมงานทุกคนจะมีเป้าหมายเดียวกัน



# ความหมายของการวางแผน

ความหมายของการวางแผน มีผู้รู้หลายท่านได้ให้คำจำกัดความไว้ ดังนี้

**(สมพิศ สุขแสน,2547)** กระบวนการวิเคราะห์และตัดสินใจของผู้บริหารที่จะกำหนดวิธีการไว้ล่วงหน้าอย่างเป็นระบบ เพื่อใช้เป็นแนวทางในการปฏิบัติให้บรรลุตามเป้าหมายที่วางไว้อย่างมีประสิทธิภาพ

**(เสนาะ ตีเยาว์,2543)** กระบวนการในการกำหนดวัตถุประสงค์และวิธีการว่าจะทำอย่างไรให้บรรลุตามวัตถุประสงค์

**(สมชัย ศรีสุทธิยากร,2547)** การวิเคราะห์สถานการณ์ปัจจุบันมีการคาดการณ์เอาไว้ล่วงหน้าและกำหนดแนวทางที่คาดว่าจะดีที่สุด เพื่อให้เกิดการปฏิบัติอย่างได้ผล

# สรุปความหมายของการวางแผน

**ความหมายของการวางแผน (Planning)** เป็นกระบวนการวิเคราะห์สถานการณ์ตั้งแต่อดีตจนถึงปัจจุบัน และนำมากำหนดเป็นแนวทางในการปฏิบัติงานที่จะทำในอนาคตเพื่อให้บรรลุตามวัตถุประสงค์หรือเป้าหมายที่กำหนดไว้



# การวางแผนการส่งเสริมการเกษตร

**การวางแผนการส่งเสริมการเกษตร** เป็นการวิเคราะห์สถานการณ์ ปัจจัยแวดล้อมที่เกี่ยวข้องกับการประกอบอาชีพการเกษตรของเกษตรกร ตั้งแต่อดีตจนปัจจุบัน ได้แก่ ชนิดของพืชที่ปลูก สภาพความอุดมสมบูรณ์ของดิน ระบบชลประทาน ปริมาณน้ำฝน สภาพปัญหาแรงงาน ความต้องการของตลาดสินค้าเกษตร ความผันผวนของสภาพเศรษฐกิจ แล้วนำสถานการณ์เหล่านี้มากำหนดแนวทางในการปฏิบัติงานในอนาคต ในปัจจุบันกรมส่งเสริมการเกษตรมีหน่วยงานในการส่งเสริมและถ่ายทอดเทคโนโลยีเกษตรประจำตำบล มีบทบาทหน้าที่สำคัญในการจัดทำแผนพัฒนาการเกษตรประจำตำบล

# กรอบแนวคิดนโยบายการส่งเสริม การเกษตร ปี 2557

- ระบบส่งเสริมการเกษตรมิติใหม่
- Smart Extension Officer
- ผู้จัดการการเกษตรในพื้นที่

เป้าหมายในการ  
ดำเนินงาน

- พัฒนาการผลิต
- พัฒนาเกษตรกร
- พัฒนาองค์กรการเกษตร

การบริหารจัดการ  
ในพื้นที่

สินค้า ↔ คน

การเรียนรู้  
การมีส่วนร่วม

แนวทางในการดำเนิน

- ชี้แจงนโยบายแนวทาง  
ส่งเสริม
- กำหนดจุดเป้าหมาย
- วางแผนการดำเนินงาน
- บูรณาการทำงานในพื้นที่
- สร้างและติดตามประเมิน

การบริหาร  
จัดการองค์กร

การบริหาร  
จัดการข้อมูล

# การวางแผนการส่งเสริมการเกษตร

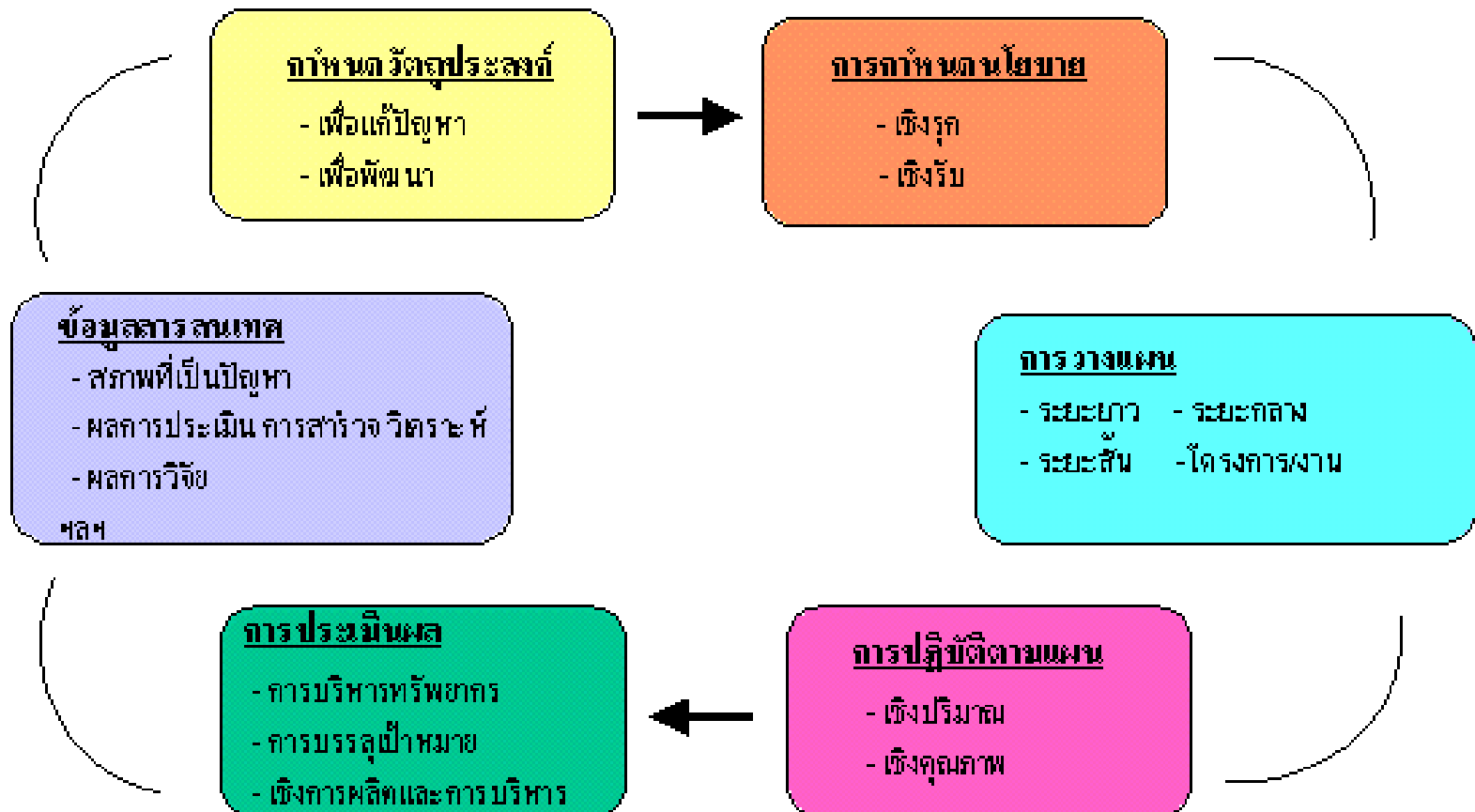
วิธีการวางแผน มีขั้นตอน ดังนี้

**แผน (Plan)** หมายถึง แนวทางที่กำหนดขึ้นเพื่อให้ยึดถือเป็นหลักในการดำเนินงานให้บรรลุเป้าหมายที่กำหนดไว้

**แผนงาน (Program)** หมายถึง องค์กรประกอบย่อยของแผนที่กำหนดขึ้นเป็นกรอบในการดำเนินงานในแต่ละแผนงานจะประกอบไปด้วยโครงการที่มีลักษณะงานที่มีจุดมุ่งหมายเดียวกัน

**โครงการ (Project)** หมายถึง การวางแผนการปฏิบัติงานที่ประกอบไปด้วยสาระสำคัญที่เป็นเค้าโครงชี้แนวทางในการดำเนินงานให้บรรลุตามจุดมุ่งหมายของงานได้อย่างชัดเจน

# กระบวนการวางแผน



# ประเภทของการวางแผน


## 1.การจำแนกประเภทของการวางแผนตามระดับชั้นของการบริหารองค์กร

- 1.1 การวางแผนกลยุทธ์ (Strategic Plan)
- 1.2 การวางแผนกลวิธี (Tactical Plan)
- 1.3 การวางแผนปฏิบัติการ (Operation Plan)

## 2. การจำแนกแผนตามระยะเวลา

- 2.1 แผนระยะยาว (Long-range plan)
- 2.2 แผนระยะปานกลาง (Intermediate-range plan)
- 2.3 แผนระยะสั้น (Short-range plan)

## การจำแนกประเภทของการวางแผนตามระยะเวลา (Planning Time Frames)



การวางแผนระยะยาว (Long range Planning)	• 5 ปีขึ้นไป
การวางแผนระยะปาน กลาง (Intermediate Range Planning)	• 1 – 5 ปี
การวางแผนระยะสั้น (short range Planning)	• ภายใน 1 ปี



# ประเภทของการวางแผน

3. การจำแนกตามจุดมุ่งหมาย หรือวัตถุประสงค์ของแผน
4. การจำแนกตามระดับโครงสร้างการบริหารงานราชการ
5. การจำแนกแผนตามความถี่ของการใช้งาน



# วิธีการวางแผน

วิธีการวางแผน มี 3 วิธีดังนี้

## 1. การวางแผนจากภายในองค์กรไปหาภายนอกองค์กร และการวางแผนจากภายนอกองค์กรเข้ามาภายในองค์กร

หมายถึง การวางแผนที่พิจารณาศักยภาพ ความพร้อมภายในองค์กรเป็นทางเลือกในการตัดสินใจ กำหนดแผน ส่วนการวางแผนจากภายนอกองค์กรเข้ามาภายในองค์กร ในการวางแผนงานส่งเสริมการเกษตร นักส่งเสริมการเกษตรควรต้องเข้าใจภายในและปัจจัยภายนอกนำมาเป็นตัวกำหนดทางเลือกในการวางแผน เพราะทั้งสองปัจจัยล้วนแล้วแต่มีผลต่อผลสำเร็จของงานส่งเสริมการเกษตรทั้งสิ้น

# วิธีการวางแผน

## 2. การวางแผนจากบนลงล่าง และจากล่างขึ้นบน

**2.1 การวางแผนการจากบนลงล่าง** หมายถึง การวางแผนที่ผู้บริหารระดับสูง หรือหน่วยงานระดับบนเป็นผู้กำหนดนโยบายให้หน่วยงานระดับล่างเป็นผู้ปฏิบัติการวางแผนในลักษณะนี้มักประสบปัญหาความร่วมมือกับผู้ปฏิบัติงานระดับล่างในงานส่งเสริมการเกษตร นักส่งเสริมควรระมัดระวังเป็นพิเศษ เพราะการกำหนดนโยบายของระดับบนไม่สอดคล้องกับเกษตรกร

**2.2 การวางแผนจากล่างขึ้นบน** หมายถึง การวางแผนที่ผู้ปฏิบัติงานระดับล่างเป็นผู้กำหนดแล้วเสนอแผนงานให้กับผู้บริหารระดับสูง ลักษณะนี้มีข้อดีคือความมีส่วนร่วมในการวางแผนงาน

# วิธีการวางแผน

3.การวางแผนเพื่อความไม่แน่นอน หรืออาจจะเรียกว่าการเตรียมแผนสำรอง เป็นการวางแผนที่ช่วยประกันความเสี่ยงและความไม่แน่นอนที่อาจจะเกิดขึ้นได้ ควรมีการเตรียมทางเลือกไว้หลายๆทางในบางครั้งเป็นสถานการณ์ที่จำเป็นในงานส่งเสริมการเกษตร เพราะการประกอบอาชีพการเกษตร บางครั้งขึ้นอยู่กับปัจจัยดินฟ้าอากาศ ซึ่งไม่สามารถควบคุมได้ การวางแผนสำรองมีข้อที่นักส่งเสริม ควรพิจารณาดังนี้

3.1 นักส่งเสริมควรมีการคาดคะเนเหตุการณ์ล่วงหน้า

3.2 วิเคราะห์ว่าเหตุที่คาดคะเนมีความสำคัญมากน้อยเพียงใด

3.3 เตรียมแผนสำรองไว้สำหรับเหตุการณ์ที่มีโอกาสเกิดขึ้น

# หลักการสำคัญในการวางแผน โครงการส่งเสริมการเกษตร

## นักส่งเสริม ควรยึดหลักการสำคัญดังนี้

1. การตั้งสมมุติฐานเกี่ยวกับเหตุการณ์ที่จะเกิดขึ้นในอนาคต นักส่งเสริมควรใช้กระบวนการพิจารณา วิเคราะห์และตัดสินใจเกี่ยวกับสถานะแวดล้อมทั้งภายในและภายนอก ในปัจจุบันและโอกาสความน่าจะเป็นในอนาคต ได้แก่ การเปลี่ยนแปลงทางเทคโนโลยีสังคม การเมือง เพื่อแสวงหาวิธีการที่จะนำไปสู่ความสำเร็จ
2. การวางแผนโครงการด้านการเกษตร ควรเริ่มจากปัญหาที่แท้จริงของเกษตรกรระดับรากหญ้าในชนบท เป็นปัญหาอันดับแรกอย่างตรงจุด
3. การวางแผน โครงการส่งเสริมการเกษตร ควรคำนึงถึงประโยชน์สูงสุดที่จะเกิดขึ้นกับบุคคลเป้าหมาย เป็นโครงการที่สิ้นเปลืองทรัพยากรน้อยที่สุด ใช้ระยะเวลาไม่มากในการดำเนินการ

# หลักการสำคัญในการวางแผน โครงการส่งเสริมการเกษตร

4. การมีส่วนร่วมของทุกส่วนฝ่าย ในการวางแผน โครงการส่งเสริมการเกษตร นักส่งเสริมควรกระตุ้น ชักนำการมีส่วนร่วมในการวางแผนจากทุกภาคส่วน นับตั้งแต่เกษตรกรเป้าหมายถึงทีมงานในการส่งเสริม หรือหน่วยงานที่เกี่ยวข้อง เช่น เอกชนที่รับซื้อผลผลิตทางการเกษตร ห้างร้านที่จำหน่ายปัจจัยทางการเกษตร เป็นต้น
5. ควรเป็นโครงการที่มีความยืดหยุ่นในการดำเนินงาน สอดคล้องกับนโยบายระดับบน
6. การจัดทำแผนปฏิบัติการต้องมีความต่อเนื่อง
7. ต้องจัดให้มีการประเมินผลโครงการ เพื่อใช้เป็นแนวทางในการดำเนินงานต่อไป

# ขั้นตอนการจัดทำแผนยุทธศาสตร์หน่วยงาน

การเตรียมการ

การระบุสิ่งที่มุ่งหวัง (วิสัยทัศน์ พันธกิจ เป้าประสงค์หลัก/ วัตถุประสงค์หลัก)

การวิเคราะห์สถานะแวดล้อม (SWOT Analysis)

การกำหนดกลยุทธ์ (Strategies)

แนวทางการขับเคลื่อนให้เกิดการปฏิบัติ

- จัดตั้งคณะทำงาน
- รวบรวมข้อมูลที่เกี่ยวข้องเพื่อวิเคราะห์ศักยภาพและทิศทางของหน่วยงาน

- หน่วยงานมุ่งหวังอะไร
- มีนโยบายและแผนยุทธศาสตร์อื่นๆ อะไรบ้างที่ต้องคำนึงถึง
- มีเป้าหมายหลัก / วัตถุประสงค์หลักอะไร/ ใดๆ

- ปัจจัยภายใน Strength จุดแข็ง Weakness จุดอ่อน
- ปัจจัยภายนอก Opportunity โอกาส Threat อุปสรรค
- ความคาดหวังของ Stakeholders

- จะต้องทำอะไรเพื่อให้บรรลุวัตถุประสงค์หลักและวิสัยทัศน์
- กำหนดเป้าหมายหลัก ตัวชี้วัด และแนวทางการดำเนินงานในแต่ละกลยุทธ์

- มาตรการในการขับเคลื่อน
- แผนปฏิบัติงาน
- การติดตามประเมินผล

# หลักการสำคัญในการวางแผน โครงการส่งเสริมการเกษตร

## ขั้นตอนที่1 การเตรียมการจัดทำแผน

เป็นการวางแผนการดำเนินงานในเบื้องต้นว่าควรดำเนินการอย่างไร มีข้อมูลอะไรบ้างที่จะเข้ามามีส่วนร่วมในการวางแผน ซึ่งมีข้อปฏิบัติดังนี้

**1.1 การจัดตั้งคณะทำงานจัดทำแผน** ในการวางแผนพัฒนาการเกษตรของตำบล องค์การที่เป็นกลไกหลักในการขับเคลื่อนงานส่งเสริมการเกษตรคือ ศูนย์บริการและถ่ายทอดเทคโนโลยีการเกษตรประจำตำบล ดังนั้นองค์การที่มีบทบาทหน้าที่โดยตรงในการจัดทำแผนพัฒนาการเกษตรระดับตำบล

**1.2 การคัดเลือกพื้นที่จัดทำโครงการส่งเสริมการเกษตร** การคัดเลือกพื้นที่จัดทำโครงการมีความสำคัญต่องานการส่งเสริมการเกษตร เพราะพื้นที่ที่มีความเหมาะสมต่อการจัดโครงการส่งผลให้โครงการประสบผลสำเร็จ ประชาชนได้รับประโยชน์และสามารถเป็นแบบอย่างให้กับชุมชนอื่นในการพัฒนาได้

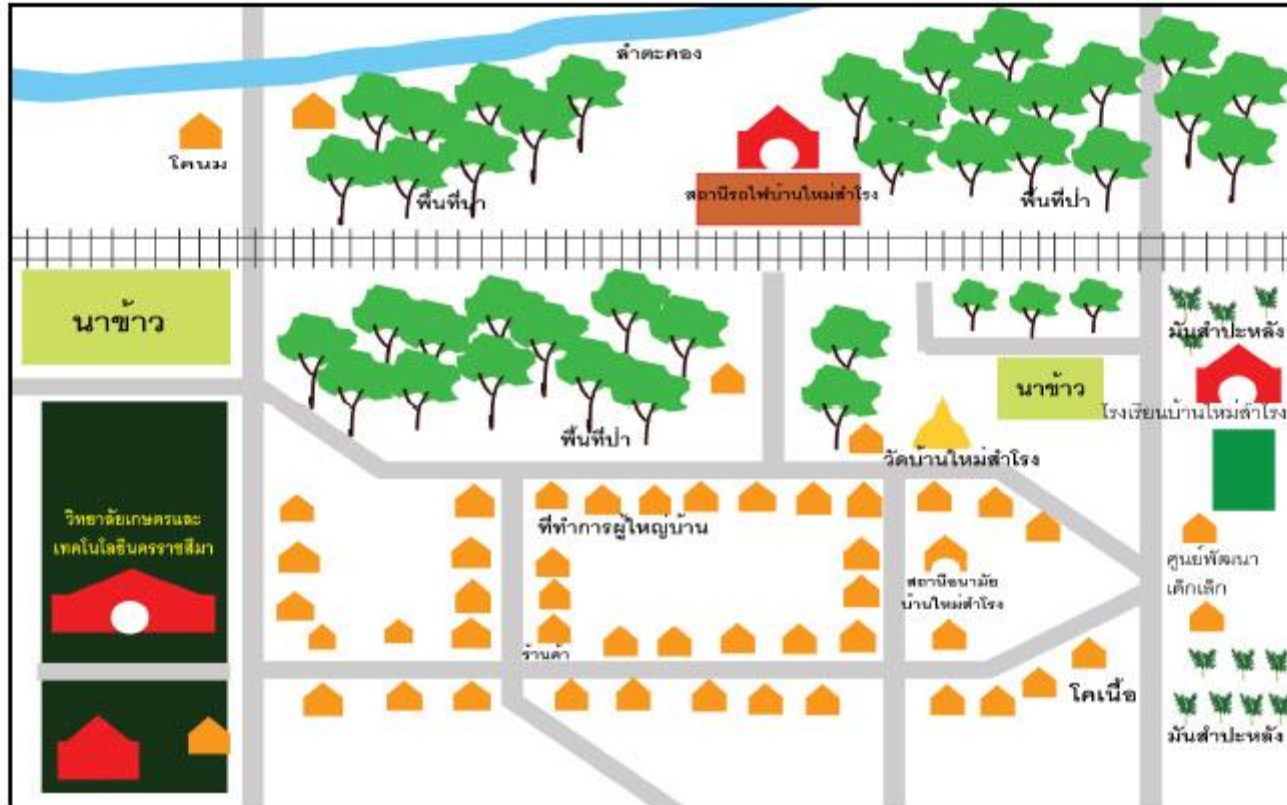


# หลักการสำคัญในการวางแผน โครงการส่งเสริมการเกษตร

## ขั้นตอนในการเลือกพื้นที่จัดทำโครงการส่งเสริมการเกษตร มีดังนี้

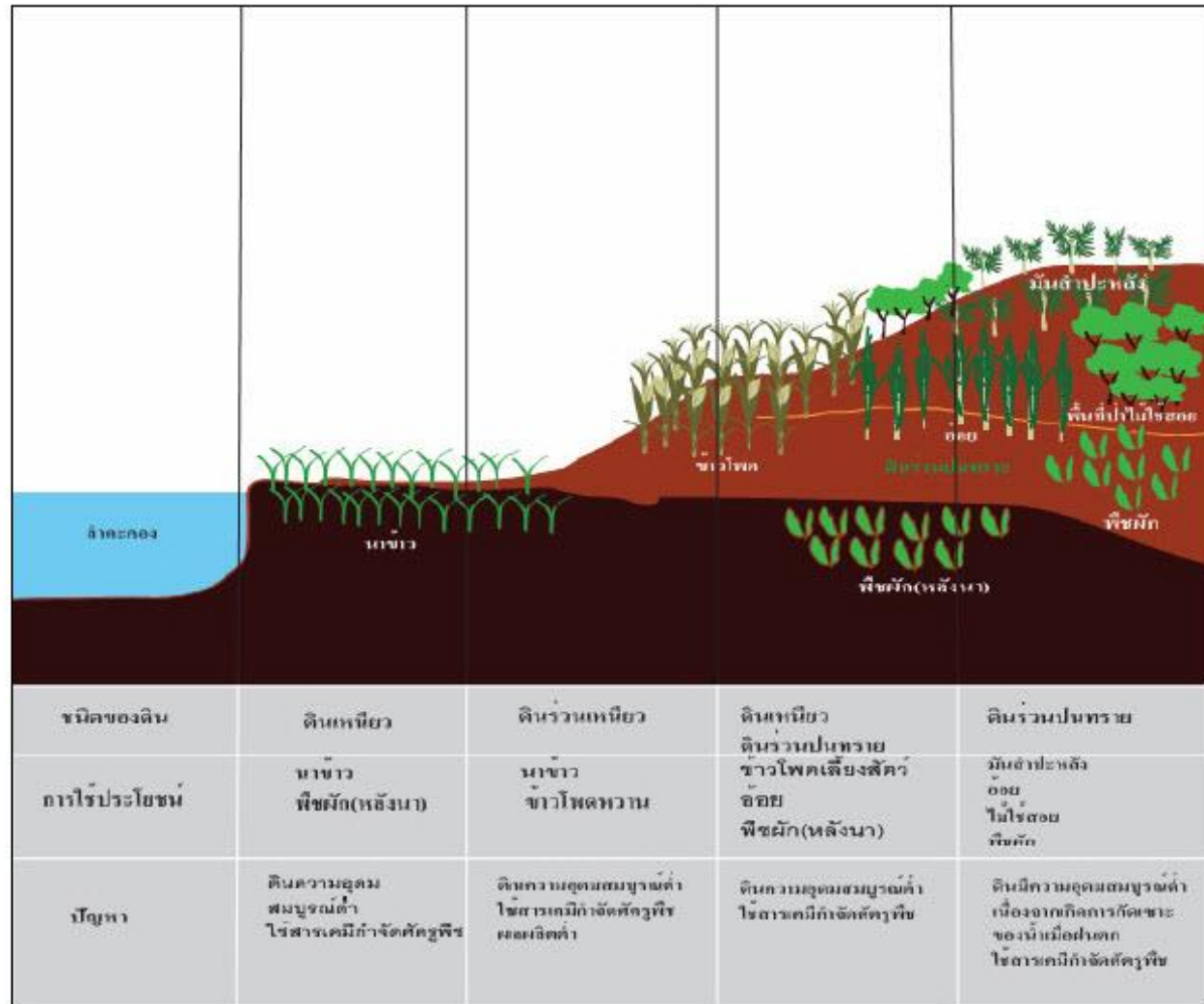
1. ควรเลือกพื้นที่ที่มีศักยภาพในการพัฒนา กล่าวคือเป็นชุมชนที่มีความเป็นไปได้ในการพัฒนา
2. ประชาชนในชุมชนมีจำนวนมากพอสมควรที่จะได้รับประโยชน์จากโครงการส่งเสริมทางการเกษตร
3. ศึกษาข้อมูลพื้นฐานประกอบการตัดสินใจเลือกพื้นที่ ได้แก่ ข้อมูลจากผู้นำท้องถิ่น ผู้ใหญ่บ้าน อบต เป็นต้น
4. การลงพื้นที่พบปะพูดคุยถามปัญหาโดยตรงจากเกษตรกรในพื้นที่ เพื่อทราบปัญหาและหาแนวทางการพัฒนาที่เป็นไปได้
5. ใช้ข้อมูลอื่นๆมาช่วยในการตัดสินใจ เช่น อาชีพหลัก-รอง จำนวนผู้ประกอบอาชีพแต่ละกลุ่ม การใช้เทคโนโลยีในการผลิต ปัญหาการผลิต

# การศึกษาข้อมูลด้านลักษณะทางภูมิศาสตร์ของชุมชน



ภาพที่ 5.2 ตัวอย่างการจัดทำแผนที่ชุมชน หมู่ 3 ต.ลาดบัวขาว อ.สีคิ้ว จ.นครราชสีมา

# แผนที่ภาพตัดขวางของชุมชน



# ข้อมูลด้านการประกอบอาชีพเกษตรกรในชุมชน



## ข้อมูลด้านเศรษฐกิจและสังคม

**ข้อมูลด้านเศรษฐกิจ** เป็นข้อมูลเศรษฐกิจระดับครัวเรือนที่เกี่ยวข้องกับรายรับ-รายจ่ายใน 3 ด้าน ได้แก่ การประกอบอาชีพ การเกษตร การประกอบอาชีพนอกภาคการเกษตรและค่าใช้จ่ายครัวเรือน

# ข้อมูลด้านเศรษฐกิจและสังคม

## ข้อมูลรายรับ-รายจ่าย การประกอบอาชีพภาคการเกษตร

รายรับ-รายจ่ายการฟาร์ม นาปราง มี.ย.-ก.ค ปี พ.ศ 2552													
สถานที่	จำนวน (ไร่/งาน)	ผลผลิต		รายรับ		รายจ่าย (บาท)							
		ทั้งหมด (กิง)	ก.ค./ไร่	ราคา (บาท/ตัน)	รวม (บาท)	ปุ๋ย	ยา	น้ำมัน	รถดี	รถตัดข้าว	รถเข็นข้าว	ค่าเช่า	เมล็ดพันธุ์
1. นา 7 งาน	1 ไร่ 3 ง.	180	1,029	พริกข้าวปลูก					335	625	100	0	125
2. นาเหมือง	3 ไร่	316	1,053	10,030	31,694.80				750	1,500	370	0	150
3. นาพี่เที่ยง	5 ไร่ 1 ง.	484	922	10,000	48,400.00				1,500	2,500	580	10,000	350
4. นาดอนแค	4 ไร่	441	1,103	10,000	44,100.00				1,200	2,000	530	0	300
5. นาตาพุ่ม	3 ไร่ 1 ง.	312	960	9,800	30,576.00				900	1,625	400	0	129
6. นาอันยาว	5 ไร่	486	972	10,000	48,600.00				1,250	2,500	580	10,000	300
7. นาแดง	4 ไร่ 2 ง.	455	1,011	10,200	46,410.00				1,000	2,250	546	9,000	150
8					0.00								
9					0.00								
10					0.00								
<b>รวม</b>	<b>26 ไร่ 3 ง.</b>	<b>2,674</b>	<b>1,000</b>		<b>249,780.80</b>	<b>34,400</b>	<b>7,000</b>	<b>5,000</b>	<b>6,935</b>	<b>13,000</b>	<b>3,106</b>	<b>29,000</b>	<b>1,504</b>
<b>รวมรายรับทั้งสิ้น</b>					<b>249,780.80</b>								
<b>รวมรายจ่ายทั้งสิ้น</b>					<b>99,945.00</b>	<b>บาท</b>	<b>คิดเป็น</b>	<b>40.01 %</b>	<b>ของรายได้ทั้งหมด</b>				
<b>คงเหลือ</b>					<b>149,835.80</b>	<b>บาท</b>	<b>คิดเป็น</b>	<b>59.99 %</b>	<b>ของรายได้ทั้งหมด</b>				

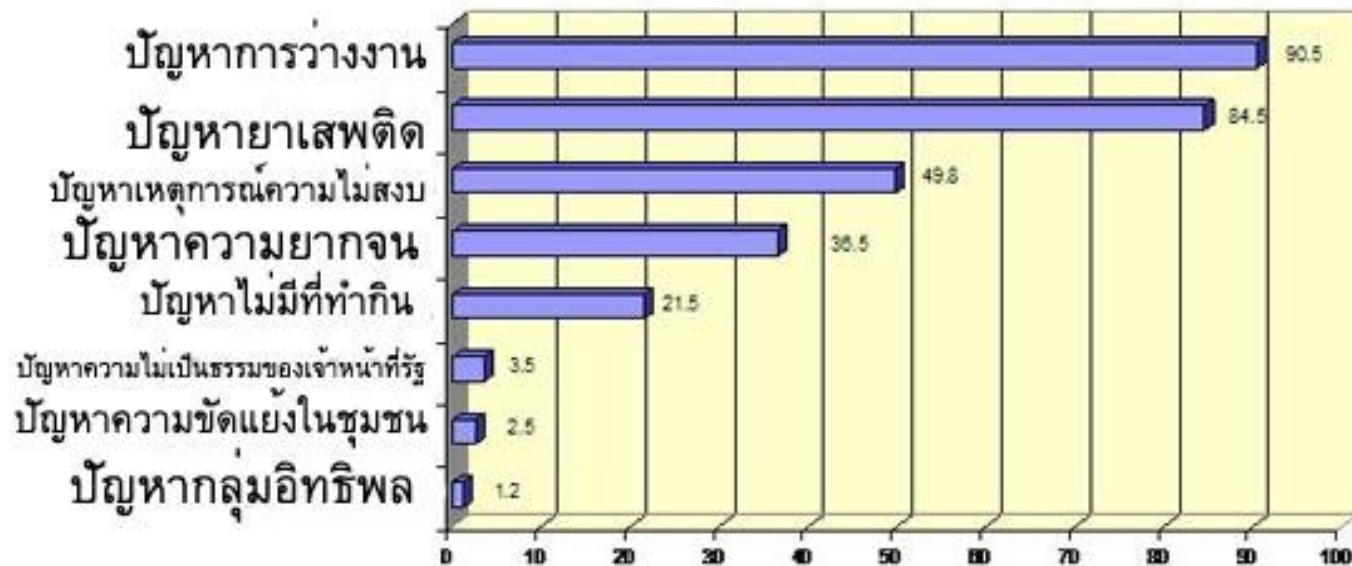
# ข้อมูลปัญหาของชุมชน

มีปัญหาที่สำคัญ 5 ด้าน คือ

1. ปัจจัยที่เป็นโครงสร้างพื้นฐานการผลิต ได้แก่ แหล่งน้ำเพื่อการเกษตร อุปโภค บริโภค ความอุดมสมบูรณ์ของดิน ปัญหาดินเปรี้ยวดินเค็ม การขนส่ง ปัจจัยการผลิต เป็นต้น
2. ด้านเทคโนโลยีการผลิต ได้แก่ พันธุ์พืช และสัตว์ การบริหารจัดการทรัพยากรดิน และน้ำ
3. เครื่องจักรกลทางการเกษตร ศัตรูพืช การเก็บเกี่ยว และการจัดการหลังการเก็บเกี่ยว
4. ด้านเงินลงทุน และการตลาด ได้แก่ การไม่เข้าถึงแหล่งทุน การตลาด
5. ปัญหาด้านอื่นๆ เช่น การเข้าถึงข้อมูลข่าวสารของเกษตรกร การรวมกลุ่มเพื่อสร้างความเข้มแข็ง

# ข้อมูลปัญหาของชุมชน

## ปัญหาสำคัญที่สุดในชุมชน





## ขั้นตอนที่2 การกำหนด วิสัยทัศน์ พันธกิจ เป้าประสงค์ วัตถุประสงค์ขององค์กร

วัตถุประสงค์ขององค์กรที่ได้มีการจัดตั้งแล้วแต่มีจุดมุ่งหมาย ในการก่อตั้ง ทั้งสิ้น เช่น องค์กร ภาครัฐก็ก่อตั้งขึ้นเพื่อจุดมุ่งหมายอำนวยความสะดวกแก่ประชาชนทั่วไป โดยไม่หวังผลกำไร อาทิเช่นหน่วยงานราชการที่ทำหน้าที่ด้านส่งเสริมการเกษตร ซึ่งในแต่ละองค์กรจะกำหนดเป็น

**วิสัยทัศน์ (Vistion)** หมายถึง อุดมคติหรือจุดมุ่งหมายขององค์กร

**พันธกิจ (Mission)** หมายถึง ข้อความที่องค์กรมุ่งจะกระทำให้เกิดผลสำเร็จตามวิสัยทัศน์ขององค์กรที่ได้ประกาศไว้

**ภารกิจ** การส่งเสริมการเกษตร มีภารกิจเพิ่มศักยภาพของเกษตรกรในการผลิต การแปรรูป การเพิ่มมูลค่าในสินค้าเกษตร การกำหนดมาตรการและแนวทางในการส่งเสริมการเกษตร ตลอดจนการถ่ายทอดเทคโนโลยีการเกษตรสู่เกษตรกร เพื่อสร้างรายได้และความมั่นคงในอาชีพ