

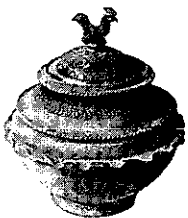
การจัดการความรู้ภูมิปัญญาท้องถิ่น
ด้านเครื่องปั้นดินเผาบ้านกลาง
ตำบลโนนตาล อำเภอกำอูน จังหวัดนครพนม

วีระศักดิ์ จุลดาลัย*
พณิษฐา ยงพิทยาพงศ์
อาติมา ศรีปากดี

บทคัดย่อ

การวิจัยครั้งนี้ มีวัตถุประสงค์เพื่อศึกษาพัฒนาการถ่ายทอดภูมิปัญญาท้องถิ่นด้านเครื่องปั้นดินเผาบ้านกลาง และชุมชนสามารถจัดการความรู้ภูมิปัญญาท้องถิ่นด้านเครื่องปั้นดินเผาได้ด้วยตนเอง อันนำไปสู่การวิเคราะห์ สังเคราะห์เพื่อยกระดับความรู้ ดำเนินการวิจัยโดยใช้เทคนิคการสัมภาษณ์ การสังเกต กิจกรรมจัดเวที แลกเปลี่ยนเรียนรู้ การระดมสมอง และการจัดประชุมเชิงปฏิบัติการแบบมีส่วนร่วม โดยใช้กลุ่มตัวอย่าง 3 กลุ่มจากชุมชนบ้านกลาง คือ กลุ่มผู้นำชุมชน จำนวน 10 คน กลุ่มเยาวชน จำนวน 10 คน และกลุ่มผู้ประกอบการอาชีพเครื่องปั้นดินเผา จำนวน 45 คน

ผลจากการวิจัย พบว่า การทำเครื่องปั้นดินเผาบ้านกลางมีการสืบทอดกันมามากกว่า 150 ปี โดยช่างคนแรก คือ ปู่โหว และชุมชนบ้านกลางมีทรัพยากรและสิ่งแวดล้อมตามธรรมชาติอย่างสมบูรณ์ ได้แก่ 1. แหล่งดินเหนียวจากแหล่งหนองกุดค้ำว ซึ่งมีคุณสมบัติเหมาะสมสำหรับนำมาทำเป็นผลิตภัณฑ์เครื่องปั้นดินเผา 2. แหล่งป่าที่ใช้ทำฟืน โดยกลุ่มผู้ผลิตได้จากป่าหัวไร่ปลายนา และสวนที่ถูกปรับพื้นที่เป็นไร่ สับปรดและสวนยางพารา และตามที่สาธารณะรกร้างรอบหมู่บ้าน 3. ทรัพยากรบุคคล มีกลุ่มช่างทำเครื่องปั้นดินเผาที่นำวิชาชีพหัตถกรรมเครื่องปั้นดินเผามาเผยแพร่และถ่ายทอดสู่ชุมชนรุ่นหลังในเวลาต่อมาเป็นจำนวนมาก สำหรับรูปแบบกระบวนการผลิตถ่ายทอดภูมิปัญญาท้องถิ่นเครื่องปั้นดินเผาบ้านกลาง เริ่มต้นจากพ่อและแม่ที่เป็นครู



* อาจารย์มหาวิทยาลัยราชภัฏนครพนม

ภูมิปัญญาด้านเครื่องปั้นดินเผาบ้านกลาง โดยเป็นการถ่ายทอดแบบตัวต่อตัว พ่อจะเน้นภูมิปัญญาการปั้น การออกแบบ การตกแต่งลวดลาย การเลือกดิน การเลือกฟืน การขุดดิน การก่อเตาเผา ส่วนภรรยาจะทำหน้าที่รอง คือ เป็นผู้สนับสนุนเกี่ยวกับการปั้น ได้แก่ การตากดิน การบดดิน การแช่ดิน การนวดดิน การล้อดิน การหมุนแป้น การตากผลิตภัณฑ์ การคัดเลือกผลิตภัณฑ์ ทั้งนี้เป็นการถ่ายทอดตามธรรมชาติ โดยเป็นไปตามวิถีชีวิตของแต่ละครอบครัว การรับการถ่ายทอดจะมีระดับแตกต่างกันตามความพร้อมของผู้ถ่ายทอดและผู้รับการถ่ายทอด โดยส่วนใหญ่กระบวนการถ่ายทอดการทำเครื่องปั้นดินเผาเริ่มต้นตั้งแต่อายุ 7 ขวบขึ้นไป สามารถฝึกนวดดินช่วยพ่อแม่ได้ และเมื่อเด็กเหล่านี้เติบโตขึ้นมา เขาสามารถฝึกทักษะได้อย่างรวดเร็ว ส่วนผู้เป็นแม่ จะเน้นหนักไปทางด้านความละเอียดตั้งแต่การบดดิน การนวดดิน การล้อดิน การหมุนแป้น โดยจะสอนในเวลาว่าง หรือช่วงเวลาพักผ่อน หรือการใช้ให้ช่วยทำงานแทนเมื่อเห็นว่าฝึกจนเกิดทักษะแล้ว นอกจากการถ่ายทอดภูมิปัญญาเครื่องปั้นดินเผาภายในครอบครัวแล้วเยาวชนชุมชนบ้านกลางได้รับการถ่ายทอดภูมิปัญญาเครื่องปั้นดินเผาภายในชุมชน โดยมีการนำปัญหาไปปรึกษาช่างผู้อาวุโสกว่า และได้รับการบอกเล่าประสบการณ์และเทคนิคต่าง ๆ ให้ฟัง ทำให้สามารถนำองค์ความรู้และเทคนิคต่าง ๆ ไปสู่การปฏิบัติ การทดลองทำและประยุกต์ใช้ ดัดแปลงเพื่อพัฒนาจนถึงปัจจุบัน และได้รับการถ่ายทอดจากหน่วยงานของรัฐ เช่น การเข้ารับการอบรมจากกรมวิทยาศาสตร์บริการ กระทรวงอุตสาหกรรม รวมทั้งการถ่ายทอดจากภายนอกชุมชน มีการศึกษาดูงานนอกสถานที่ หรือการแลกเปลี่ยนเรียนรู้ภูมิปัญญากับกลุ่มผู้ผลิตภายนอกชุมชน และ

สามารถหาแนวทางนำภูมิปัญญาท้องถิ่นด้านเครื่องปั้นดินเผามาบูรณาการกับเทคโนโลยีการผลิตสมัยใหม่ เพื่อสร้างสรรค์มูลค่าเพิ่ม (Value Creation) ให้กับผลิตภัณฑ์ต่อไป

เครื่องมือและวิธีการศึกษา

เครื่องมือที่ใช้ในการวิจัย

ข้อมูลหลักของการวิจัยครั้งนี้ ได้จากแบบสัมภาษณ์ที่ใช้สัมภาษณ์กลุ่มเป้าหมายตามประเด็นที่คณะผู้วิจัยได้ร่างข้อคำถามขึ้น และตรวจสอบความถูกต้องของเนื้อหาโดยคณะผู้วิจัยร่วมกับกลุ่มเป้าหมาย ทำการปรับปรุงเนื้อหาให้ครอบคลุมทุกประเด็น

วิธีการศึกษา

- 1) การศึกษาบนโต๊ะ (Desk study) เพื่อทบทวนความรู้ที่มีอยู่ ผลการศึกษารายงาน เอกสารนโยบาย รวมทั้งยุทธศาสตร์ของรัฐบาลและหน่วยงานที่เกี่ยวข้องที่อาจใช้เป็นแหล่งข้อมูลได้
- 2) การสัมภาษณ์กลุ่มเป้าหมายหลัก เพื่อให้ได้ข้อมูลบริบทชุมชนด้านต่าง ๆ
- 3) การสนทนากลุ่ม เพื่อให้ได้ความเข้าใจประเด็นหลักของกลุ่มเป้าหมายในเรื่องภูมิปัญญาเครื่องปั้นดินเผา รวมทั้งกระบวนการถ่ายทอดของภูมิปัญญา
- 4) การสัมภาษณ์เชิงลึก เพื่อให้ได้มุมมองของแต่ละบุคคลในการพัฒนารูปแบบการถ่ายทอดภูมิปัญญาเครื่องปั้นดินเผา
- 5) การสังเกต เพื่อรวบรวมข้อมูลเกี่ยวกับโครงสร้างทางสังคมและสภาพแวดล้อมในชุมชน



ผลการศึกษา

1. ด้านประวัติศาสตร์และบริบทชุมชน

1.1 ประวัติศาสตร์เครื่องปั้นดินเผาบ้านกลาง

การทำเครื่องปั้นดินเผาบ้านกลาง มีการสืบทอดวิธีทำกันมามากกว่า 150 ปี โดยช่างคนแรกคือ ปู่โห เป็นชาวจังหวัดอุบลราชธานี และได้อพยพถิ่นฐานมาอยู่ที่บ้านกลาง ตำบลโนนตาล อำเภอท่าอุเทน จังหวัดนครพนม เมื่อ 150 ปีที่ผ่านมา ปู่โหเป็นภูมิปัญญาในการปั้นในรูปแบบต่าง ๆ โดยได้ลองผิดลองถูกในการเลือกปอดินเหนียว จนค้นพบหนองกุดข้าว ซึ่งมีดินที่มีคุณสมบัติใช้ในการทำเครื่องปั้นดินเผา และมีอยู่เพียงแห่งเดียวในจังหวัดนครพนม ต่อมาปู่โหได้มีการถ่ายทอดความรู้ด้านภูมิปัญญาการปั้นไหให้กับบุตรหลานในครอบครัว และเด็กหนุ่มในหมู่บ้าน โดยการปั้นตามต้นแบบภูมิปัญญา (เฝ้าดูตอนปู่โหปั้นและปั้นตาม) จากประสบการณ์ที่พบเห็นเป็นประจำทำให้มีความคุ้นเคยกับการทำทุกขั้นตอนในกระบวนการผลิต ต่อมาลูกหลานได้มีครอบครัว จึงได้ถ่ายทอดองค์ความรู้การปั้นไหแก่บุตรหลานของตนเองในรุ่นต่อ ๆ มา โดยมีปู่โห ต้นแบบภูมิปัญญาคอยให้คำปรึกษา หลังจากปู่โหเสียชีวิตลง ช่างปั้นไหภายในหมู่บ้านจึงได้รวมกลุ่ม จัดตั้ง “กลุ่มเครื่องปั้นดินเผาบ้านกลาง” เพื่อสืบทอดภูมิปัญญาการปั้นไห และสร้างรายได้เสริมให้แก่ครอบครัว

1.2 บริบทชุมชนบ้านกลาง

บ้านกลางเป็นหมู่บ้านขนาดใหญ่ มีสมรภูมิที่อุดมสมบูรณ์ และทำเลดีที่สุดแห่งหนึ่ง เนื่องจากมีหนองน้ำขนาดใหญ่ มีน้ำตลอดปี คือ หนองแวง หนองบ่อและหนองกุดข้าว มีลำห้วย คือ ลำห้วยทวย ห้วยน้อยทวย ห้วยไฟไหม้ ห้วยทราย ซึ่งสามารถใช้น้ำทำการเกษตรและจับสัตว์น้ำได้ตลอดปี อาชีพหลัก

คือ การทำนา ทำไร่สับปะรด โดยเป็นแหล่งปลูกสับปะรดที่ขึ้นชื่อของอำเภอท่าอุเทน มีรสชาติหวานฉ่ำ มีพ่อค้าจากต่างจังหวัดมาซื้อทุกปี สร้างรายได้ปีละหลายแสนบาท อาชีพรอง หลังฤดูเก็บเกี่ยว มีการปั้นไห ครก โอง ไพลาร้า เพราะมีปอดินเหนียวที่หนองกุดข้าวแห่งเดียวของจังหวัดนครพนม เครื่องปั้นดินเผาที่เป็นอุตสาหกรรมในครัวเรือน เกิดจากภูมิปัญญาของชาวบ้านอย่างแท้จริง สร้างรายได้ให้หมู่บ้านปีละนับล้านบาท

1.3 บริบทกลุ่มเครื่องปั้นดินเผาบ้านกลาง

“กลุ่มเครื่องปั้นดินเผาบ้านกลาง หมู่ 1” ก่อตั้งเมื่อวันที่ 1 เมษายน พ.ศ. 2544 มีนายสุวิทย์ จิตปัญญา เป็นประธาน และมีสมาชิกรวมก่อตั้งจำนวน 43 คน บนเนื้อที่ 3 งาน ตั้งอยู่เลขที่ 144 หมู่ที่ 1 บ้านกลาง ตำบลโนนตาล อำเภอท่าอุเทน จังหวัดนครพนม มีโรงเรือนสำหรับปั้นและตากเครื่องปั้นจำนวน 1 แห่ง และมีเตาเผาเครื่องปั้นดินเผาภายในบ้านกลาง หมู่ที่ 1 จำนวน 7 เตา/แห่ง สำหรับผลิตภัณฑ์กลุ่มได้แก่ ครก, ไห, กระจ่างดอกไม้, แจกัน และของที่ระลึกต่าง ๆ มีกำลังสามารถผลิตได้เดือนละประมาณ 1,900 - 2,000 ชิ้น โดยมีการเผาเฉลี่ยเดือนละ 3 ครั้ง และสามารถผลิตได้เฉลี่ยปีละ 21,600 ชิ้น ปัจจุบันกลุ่มฯ ได้รับการสนับสนุนจากหน่วยงานภาครัฐ เช่น กระทรวงวิทยาศาสตร์และเทคโนโลยีแห่งชาติ สนับสนุนเงินทุนและเครื่องมืออุปกรณ์ที่ทันสมัย เพื่อพัฒนาเครื่องปั้นดินเผา, องค์การบริหารส่วนตำบลโนนตาล สนับสนุนเงินทุนหมุนเวียน, ผู้ว่าราชการจังหวัดนครพนม, สนับสนุนวัสดุ จำนวนเงิน 10,000 บาท สำหรับการตลาด ส่วนใหญ่จำหน่ายผลิตภัณฑ์ที่พ่อค้าคนกลาง ซึ่งมาจากจังหวัดร้อยเอ็ด กาฬสินธุ์ สกลนคร มุกดาหาร อุบลราชธานี โดยพ่อค้า



คนกลางจะมีรับซื้อสินค้าที่กลุ่มฯ เอง บางครั้งอาจมีลูกค้าพิเศษมาสั่งให้ผลิตสินค้าตามความต้องการของลูกค้า นอกจากนี้ยังมีบุคคลทั่วไปมาซื้อสินค้าเพื่อนำไปใช้ส่วนตัว และมีการนำผลิตภัณฑ์ของกลุ่ม ไปวางขายนอกชุมชนบ้าง เช่น ที่ตลาดนัด อำเภอท่าวุ้ง ในวันจันทร์ - วันพฤหัสบดี , งานเทศกาลต่าง ๆ

ปัจจุบันกลุ่มเครื่องปั้นดินเผาบ้านกลางหมู่ที่ 1 ได้รับการอนุญาตให้แสดงเครื่องหมายผลิตภัณฑ์ชุมชนประเภทใช้งานทั่วไป (มผช. 46/2546) เลขที่ 6113 - 31/46 ซึ่งออกให้ โดยสำนักงานผลิตภัณฑ์มาตรฐานอุตสาหกรรม ณ วันที่ 12 พฤษภาคม พ.ศ. 2548

2. ปัจจัยเกื้อหนุนและปัญหากระทบต่อการผลิต

2.1 ปัจจัยทางเศรษฐกิจและวัฒนธรรม

วิถีชีวิตชาวบ้านกลางส่วนใหญ่มีความผูกพันอยู่กับการทำนา ทำการเกษตร เช่น ทำไร่สับปะรดปลูกพืชผักสวนครัว ได้แก่ สวนแดง พริก พักทอง ถั่วฝักยาว ข้าวโพด แตงไทย การดำรงชีพของผู้คนจึงอยู่ในกรอบวัฒนธรรมที่มีลักษณะสอดคล้องสัมพันธ์กับปัจจัยที่ทำให้เกิดการสร้างงาน ได้แก่ วัฒนธรรมการบริโภค วัฒนธรรมการผลิตเครื่องใช้เบ็ดเตล็ด และวัฒนธรรมการผลิตทางการเกษตร

วัฒนธรรมการบริโภค - วิธีการบริโภคของชุมชนบ้านกลางที่ใช้หม้อแอ่งน้ำหรือตุ่มน้ำดื่มบรรจุใส่น้ำดื่มตามบ้านเรือนหรือเถียงนา หรือการใช้หม้อหนึ่งข้าวเหนียวหรือสำหรับหุงข้าวเจ้า การใช้หม้อต้มหม้อแกงอาหารในยุคที่เทคโนโลยีสมัยใหม่ยังไม่มีแพร่หลาย และการใช้หม้อหนึ่งสำหรับนึ่งอาหารอื่น ๆ นอกจากนี้ยังมีประเภทไห เช่น ไหปลาร้าใช้สำหรับหมักปลาร้าข้ามปี ซึ่งเป็นการถนอมอาหาร ชาวอีสาน ไหมน้อไม้ดอง ใช้สำหรับดองหน่อไม้

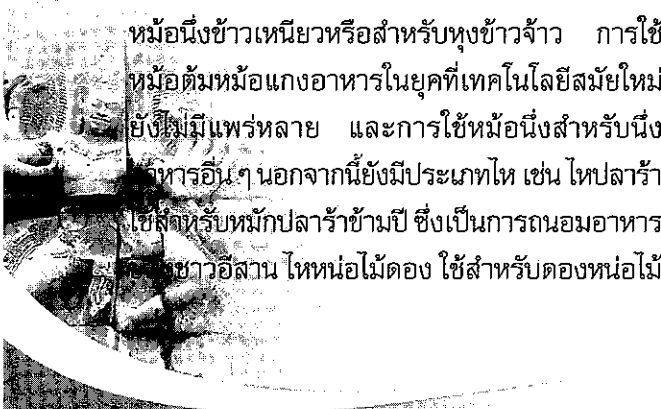
ซึ่งเป็นการถนอมอาหารเช่นเดียวกัน เพราะสิ่งเหล่านี้เป็นปัจจัยก่อให้เกิดภาชนะรองรับการใช้งานที่สอดคล้องสัมพันธ์กับวิถีชีวิตทั้งสิ้น

วัฒนธรรมการผลิตเครื่องใช้เบ็ดเตล็ด เช่น ไห เป็นภาชนะหมักดองพืชผักตามฤดูกาล ไอง์ ใช้สำหรับใส่น้ำอาบ คนโทน้ำ ใช้เป็นภาชนะสำหรับใส่น้ำดื่ม ครกมีไว้สำหรับตำพริกหรือบดเครื่องปรุงอาหาร ถ้วยและจานดินเผา ไว้สำหรับเป็นภาชนะรองรับอาหาร หม้อต้มยาสมุนไพร ก้อนเส้าหรือเตาฟืน มีไว้สำหรับใช้ประโยชน์จากไฟด้วยไม้ฟืนรวมทั้งเครื่องใช้ในการดักจับปลา เช่น ลูกอวนแบบดินเผา ใช้เป็นน้ำหนักถ่วงให้ดินอวนตึง

วัฒนธรรมการผลิตทางการเกษตร เช่น ภาชนะหม้อดินที่แตกร้าวและใช้ประโยชน์ในการบรรจุน้ำไม่ได้แล้ว ต่อมาจึงพัฒนารูปแบบให้เหมาะสม ดังเช่น กระถางปลูกต้นไม้ในปัจจุบัน

2.2 ปัจจัยทรัพยากรและสิ่งแวดล้อมตามธรรมชาติ

ทรัพยากรที่เอื้ออำนวยต่อการผลิตเครื่องปั้นดินเผาบ้านกลางมีอย่างสมบูรณ์พร้อมเพรียงทุกด้าน ได้แก่ 1. แหล่งดินเหนียวจากแหล่งหนองกุดคำว ซึ่งมีคุณสมบัติเหมาะสมสำหรับนำมาทำเป็นผลิตภัณฑ์เครื่องปั้นดินเผา กลุ่มผู้ผลิตไม่จำเป็นต้องแสวงหาในแหล่งอื่นให้สิ้นเปลืองทั้งเวลาและค่าใช้จ่ายเงินทอง 2. แหล่งป่าที่ใช้ทำฟืน โดยกลุ่มผู้ผลิตได้จากป่าหัวไร่ ปลายนา และสวนที่ถูกปรับพื้นที่เป็นไร่สับปะรดและสวนยางพารา และตามที่สาธารณะกร้างรอบหมู่บ้าน อีกทั้งกาบหรือกิ่งไม้แห้งที่มีอยู่เพียงพอดตามป่าโปร่งบริเวณโนนหนามแท่ง โดยไม่ต้องหาจากที่อื่น 3. อุปกรณ์ประกอบอื่น ๆ เช่น ไบสับปะรด เป็นนึ่งรองเบ้าจากปึกไม้ ครกมือและครกกระเดื่องที่ทำจากไม้ซุง



ขนาดใหญ่ และอุปกรณ์สำหรับขุดหาบดิน ซึ่งทั้งหมดล้วนหาได้ตามท้องถิ่น 4. ทรัพยากรบุคคล โดยชุมชนบ้านกลางมีช่างทำเครื่องปั้นดินเผาที่นำวิชาชีพหัตถกรรมเครื่องปั้นดินเผามาเผยแพร่และสืบทอดสู่ชุมชนรุ่นหลังในเวลาต่อมาเป็นจำนวนมาก นับว่าเป็นกลุ่มคนที่มีความสามารถมีความขยันอดทน จนกระทั่งสร้างงาน สร้างรายได้ให้แก่ครอบครัว และชุมชนอย่างต่อเนื่อง

3. ปัญหากระทบต่อการผลิต

ชุมชนบ้านกลางได้รับผลกระทบ เฉพาะอย่างยิ่งความถดถอยในกระบวนการผลิตเครื่องปั้นดินเผาอันเนื่องมาจาก 1. ปัญหาจากการเปลี่ยนแปลงทางเศรษฐกิจ สังคมและวัฒนธรรม โดยภาวะเศรษฐกิจและรายได้ปัจจุบันจากอาชีพอื่นมีเพิ่มขึ้น ทำให้บทบาทของธุรกิจในการกระบวนการผลิตเครื่องปั้นดินเผาลดลง และการดิ้นรนเพื่อแข่งกับตนเอง แข่งกับเพื่อนบ้านทั้งในสังคมเดียวกัน และสังคมอื่น ทำให้โครงสร้างทางสังคมเปลี่ยนไป เช่น เกิดอาชีพหลากหลาย ได้แก่ อาชีพธุรกิจการค้า รับราชการ รับจ้าง หรืออาชีพอิสระอื่น รวมถึงความคิด ความเชื่อ ค่านิยม โลกทัศน์ การศึกษา และขนบธรรมเนียมประเพณีที่เปลี่ยนแปลงไปย่อมส่งผลถึงสถานภาพความเป็นอยู่และความคิดอ่านของคนด้วย ปัจจัยดังกล่าวได้หลอมรวมให้บางครัวเรือนเลิกกิจการเครื่องปั้นดินเผาในเวลาต่อมา 2. ปัญหาจากตัวช่างผู้ผลิต ได้แก่ การเหน็ดเหนื่อยกับงาน เพราะลักษณะงานเครื่องปั้นดินเผามีหลายขั้นตอน เป็นงานที่หนัก ทำให้ไม่มีเวลาดูแลงานด้านอื่น ๆ , สุขภาพร่างกายไม่แข็งแรง เพราะทุกขั้นตอนในการผลิตจะต้องออกแรงตลอดเวลา , ร่างกายสกปรกด้วยดินเหนียวและฝุ่นผง , ทัศนคติและค่านิยมในอาชีพเปลี่ยนไป เมื่อชาวบ้าน

ประกอบอาชีพอื่น แล้วมีรายได้ดีกว่าการทำเครื่องปั้นดินเผา ช่างปั้นกลุ่มนั้นจึงหันไปเลือกงานใหม่ที่ตนและครอบครัวพึงใจกว่า เช่น การทำค้าขาย งานรับจ้างทั่วไป งานรับราชการ และการอพยพไปทำงานในเมืองใหญ่ หรือกรุงเทพฯ และอาจประสบความสำเร็จในอาชีพอิสระอื่น และความซรภาพของช่างปั้นและไม่มีผู้ดำรงกิจการต่อ ทั้งนี้สืบเนื่องมาจากค่านิยมในอาชีพใหม่อันหลากหลาย ทำให้บุตรหลานรุ่นหลังหันไปประกอบอาชีพอื่นแทน เมื่อหมดอายุขัยของช่างรุ่นนี้แล้ว กระบวนการผลิตเครื่องปั้นดินเผาบางขั้นตอนจึงหยุดชะงักลง

4. รูปแบบและการพัฒนาการถ่ายทอดภูมิปัญญาท้องถิ่นด้านเครื่องปั้นดินเผา

4.1 การถ่ายทอดภูมิปัญญา เครื่องปั้นดินเผาภายในครอบครัว

รูปแบบกระบวนการถ่ายทอดภูมิปัญญาท้องถิ่นเครื่องปั้นดินเผาบ้านกลาง เริ่มต้นจากพ่อและแม่ที่เป็นครูภูมิปัญญาด้านเครื่องปั้นดินเผา โดยเป็นการถ่ายทอดแบบตัวต่อตัว พ่อจะเน้นภูมิปัญญาการปั้น การออกแบบ การตกแต่งลวดลาย การเลือกดิน การเลือกฟืน การขุดดิน การก่อเตาเผา ส่วนภรรยาจะทำหน้าที่รอง คือ เป็นผู้สนับสนุนเกี่ยวกับการปั้น เริ่มต้นจากการตากดิน การบดดิน การแช่ดิน การนวดดิน การล้อดิน การหมุนแป้น การตากผลิตภัณฑ์ การสังเกตสีของผลิตภัณฑ์ การคัดเลือกผลิตภัณฑ์ ทั้งนี้เป็นการถ่ายทอดตามธรรมชาติ ซึ่งเป็นไปตามวิถีชีวิตของแต่ละครอบครัว โดยการรับการถ่ายทอดจะมีระดับแตกต่างกันตามความพร้อมของผู้ถ่ายทอดและผู้รับการถ่ายทอด รวมทั้งโอกาสในการถ่ายทอด แต่ส่วนใหญ่แล้วโอกาสการสนับสนุนการเริ่มต้นทำเครื่องปั้นดินเผาตั้งแต่เด็กอายุ 7 ขวบขึ้นไปสามารถฝึกจนวัดดินช่วย

พ่อแม่ได้ เพราะตั้งแต่จำความได้ เขาก็เริ่มสังเกต การผลิตเครื่องปั้นดินเผาภายในครอบครัว ซึ่งในวัย เด็กจะคลุกคลีกับงานปั้นมาก และเมื่อเกิดข้อสงสัย จะมีการซักถามแล้วซักถามอีกจากพ่อและแม่ จน ตนเองหายสงสัย ซึ่งไม่น่าแปลกเลยที่เมื่อเด็ก เหล่านี้เติบโตขึ้นมา เขาสามารถฝึกทักษะได้อย่าง รวดเร็ว ในขณะที่วัยกันเมื่ออายุ 7 ปีขึ้นไป สามารถช่วยงานในครอบครัวได้แล้ว จึงถูกใช้ให้ ช่วยงานทุกอย่างที่เด็กสามารถทำได้ ทั้งนี้เด็ก แต่ละคนจะเกิดทักษะไม่พร้อมกัน

ส่วนครูภูมิปัญญาผู้เป็นแม่ จะเน้นการ ถ่ายทอดภูมิปัญญาด้านเครื่องปั้นดินเผาให้กับลูกสาว ลูกสะใภ้ หลานสาว และหลานสะใภ้ ซึ่งจะเน้น หนักในงานด้านความละเอียด ตั้งแต่การบดดิน การ นวดดิน การล้อดิน การหมุนแป้น โดยจะสอนใน เวลาว่าง หรือช่วงเวลาพักผ่อน หรือการใช้ให้ช่วย ทำงานแทนเมื่อเห็นว่าฝึกจนเกิดทักษะแล้ว

ทั้งครูภูมิปัญญาผู้เป็นพ่อและแม่จะถ่ายทอด ภูมิปัญญาให้กับลูกหลาน เพื่อให้มีความรู้ เกิด ทักษะจนสามารถทำงาน ประกอบอาชีพได้ ซึ่ง ความแตกต่างของลูกชายและลูกสาวจะเน้นหนัก คนละอย่าง โดยลูกชายจะเน้นหนักให้ไปเป็นผู้นำ ครอบครัวยุคใหม่ในการประกอบอาชีพ ส่วนลูกสาวจะ สอนให้เป็นผู้สนับสนุนงานที่ดี สามารถทำงาน ควบคู่ไปกับสามีได้

4.2 การถ่ายทอดภูมิปัญญาเครื่องปั้น ดินเผาภายในชุมชน

เริ่มต้นจากการช่วยงานปั้นภายในครอบครัว โดยเริ่มตั้งแต่เตรียมดิน การนวดดิน พอมีทักษะแล้ว ก็จะฝึกช่วงที่ช่างปั้นหยุดพักผ่อนลงมือปั้นแทนจาก นั้นเมื่อเกิดทักษะจะรวมตัวกับเพื่อน ๆ ไปตั้งเพิงพัก ภาควิชาศิลปะเพื่อทำโรงเรือนร่วมกับเพื่อน โดย

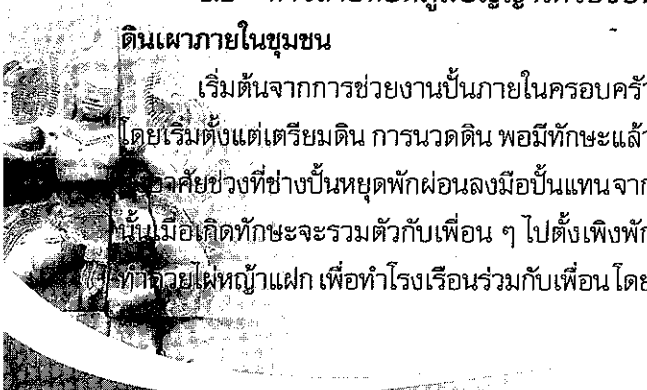
ต้องการหารายได้ หากมีข้อขัดข้องหรือเกิดปัญหา ในการปั้น สามารถนำปัญหาไปปรึกษาช่างผู้อาวุโส กว่า และบางครั้งก็มีคำวิชาหรือคำคาถา ส่วนมาก จะเป็นการเลี้ยงสุราเล็ก ๆ น้อย ๆ เพื่อสังสรรค์ พอ มีการดื่มสุราช่างผู้อาวุโสก็สามารถเล่าประสบการณ์ และเทคนิคต่าง ๆ ให้ฟังโดยละเอียดแบบไม่ปิดบัง แม้แต่น้อย ทำให้สามารถนำองค์ความรู้และ เทคนิคต่าง ๆ ไปสู่การปฏิบัติ การทดลองทำ จาก นั้นตนก็นำเทคนิคเหล่านั้นมาประยุกต์ใช้และ ดัดแปลงเพื่อพัฒนาจนถึงปัจจุบัน

4.3 การถ่ายทอดภูมิปัญญาเครื่องปั้น ดินเผาจากหน่วยงานของรัฐ หรือภายนอกชุมชน

เป็นการถ่ายทอดภูมิปัญญาเครื่องปั้นดินเผา โดยได้รับการสนับสนุนจากหน่วยงานภาครัฐ เช่น การเข้ารับการอบรมจากกรมวิทยาศาสตร์บริการ กระทรวงอุตสาหกรรม โดยการถ่ายทอดความรู้ เรื่องการสร้างแม่พิมพ์ด้วยปูนปาสเตอร์ การเทพิมพ์ การผลิตเครื่องปั้นดินเผาจากแม่พิมพ์ปูนปาสเตอร์ โดยวิธีการสาธิต วิธีการปฏิบัติ และการเข้าศึกษา ศึกษานอกสถานที่ กลุ่มผลิตเครื่องปั้นดินเผา ศูนย์ศิลปาชีพ กุดนาขาม อำเภอเจริญศิลป์ จังหวัดสกลนคร , ศึกษา ศึกษาดูงานด้านเซรามิก ที่จังหวัดลำปาง , ศึกษา ศึกษาดูงานการเคลือบผิวที่จังหวัดราชบุรี , ศึกษาดูงานที่ บ้านด่านเกวียน อำเภอโชคชัย จังหวัดนครราชสีมา หรือการแลกเปลี่ยนเรียนรู้ภูมิปัญญาเครื่องปั้นดินเผา กับกลุ่มผลิตเครื่องปั้นดินเผาภายนอกชุมชน

5. การจัดการความรู้ภูมิปัญญาท้องถิ่นด้าน เครื่องปั้นดินเผาพัฒนาในรูปแบบผลิตภัณฑ์

เครื่องปั้นดินเผาเพื่อสร้างมูลค่าเพิ่มของ ผลิตภัณฑ์จากการฝึกอบรมการผลิตเครื่องปั้นดินเผา ด้วยการเทพิมพ์ปูนปาสเตอร์ของกรมวิทยาศาสตร์



บริการ กระทรวงอุตสาหกรรม จะเห็นได้ว่ากลุ่มเด็ก และกลุ่มเยาวชน รวมถึงกลุ่มแม่บ้านชาวบ้านกลาง ได้ให้ความสนใจเป็นพิเศษ เพราะการฝึกอบรมเป็น แบบวิทยากรและผู้เชี่ยวชาญจะทำการสาธิตและ ให้ลองปฏิบัติ รวมทั้งคอยชี้แนะเทคนิคต่าง ๆ ตลอด การฝึกอบรม ตัวอย่างแม่พิมพ์เป็นรูปแบบที่ทันสมัย สามารถดึงดูดความสนใจของกลุ่มเด็กและเยาวชน ได้ดี รวมทั้งเป็นผลิตภัณฑ์ชิ้นเล็ก ๆ ที่เหมาะ สำหรับเป็นงานของเด็กและเยาวชน ซึ่งไม่ต้องใช้ ฝีมือในการปั้นมากนัก จึงลดขั้นตอนของการปั้น ผลิตภัณฑ์เครื่องปั้นดินเผา ซึ่งนับว่าการปั้นเป็น งานที่ยากที่สุดในกระบวนการผลิตเครื่องปั้นดินเผา ซึ่งต้องใช้ทักษะความปราณีต

ดังนั้น การผลิตเครื่องปั้นดินเผาจากแม่ พิมพ์ปูนปาสเตอร์ จึงน่าจะเป็นกระบวนการที่จะ สามารถนำมาใช้กับกลุ่มเด็กและเยาวชนเพื่อดึงดูด ความสนใจของกลุ่มดังกล่าว เพื่อจะได้สืบสานงาน ผลิตเครื่องปั้นดินเผาของชุมชนบ้านกลาง และ งานประเภทดังกล่าวจะมีรูปแบบตามความชอบ ของกลุ่มเด็กและเยาวชน เช่น ตัวตุ๊กตา , แจกัน , ของชำร่วย นับว่าเป็นขั้นต้นในการนำไปสู่การ ออกแบบเพื่อสร้างสรรค์มูลค่าเพิ่ม (Value Cration) ให้กับผลิตภัณฑ์เครื่องปั้นดินเผาบ้านกลางที่มี เอกลักษณ์เป็นของตนเอง จากโครงการที่ได้รับ การตอบรับของโรงเรียนอนุเทพพัฒนา อำเภอท่าอุเทน จังหวัดนครพนม ในการนำองค์ความรู้การผลิต เครื่องปั้นดินเผาบ้านกลางไปขยายผลเพื่อจัดทำ หลักสูตรท้องถิ่นแก่นักเรียน

ข้อเสนอแนะ

1. ข้อเสนอแนะ

จากการวิจัยเรื่อง “การจัดการความรู้ ภูมิปัญญาท้องถิ่นด้านเครื่องปั้นดินเผา บ้านกลาง”

พบว่าการถ่ายทอดภูมิปัญญาท้องถิ่นเครื่องปั้นดินเผา ส่วนใหญ่จะเป็นการถ่ายทอดภายในครอบครัว หรือ สายเลือดเท่านั้น รองลงมาเป็นการถ่ายทอดให้กับ คนในชุมชน ซึ่งมีรูปแบบการถ่ายทอดเป็นแบบ ตั้งเดิม หากผู้รับการถ่ายทอดไม่มีความสนใจจริง ๆ จะไม่สามารถประสบผลสำเร็จได้ รวมทั้งกลุ่มเด็ก และเยาวชนจะไม่มีสมาธิยาวพอสำหรับรับการ ถ่ายทอดและฝึกปฏิบัติที่ก่อให้เกิดทักษะจนเป็น ผลิตภัณฑ์ที่มีความประณีตได้

ดังนั้น สถาบันการศึกษาในพื้นที่ควรมี โครงการความร่วมมือกับองค์กรส่วนท้องถิ่นเพื่อ เป็นศูนย์ฝึกอบรมการผลิตเครื่องปั้นดินเผา โดย ความร่วมมือจากช่างเครื่องปั้นดินในชุมชนบ้านกลาง และผู้เชี่ยวชาญจากส่วนราชการ หรือองค์กรภาค เอกชนมาเป็นวิทยากรร่วม ตั้งแต่กระบวนการ ออกแบบ กระบวนการปั้น กระบวนการเผา การ จัดจำหน่าย กลุ่มเด็กและเยาวชนจะเห็นความ สำคัญของภูมิปัญญาท้องถิ่นด้านเครื่องปั้นดินเผา ซึ่งเป็นทุนทางสังคมของตนที่ควรแก่การพัฒนา และอนุรักษ์ไว้ตลอดไป

2. ข้อเสนอแนะในการทำวิจัยครั้งต่อไป

1. การศึกษาเรื่องการควบคุมคุณภาพการผลิตเครื่องปั้นดิน เพื่อลดปริมาณของเสียของ ผลิตภัณฑ์ครกในชุมชนบ้านกลาง ตำบลโนนตาล อำเภอท่าอุเทน จังหวัดนครพนม
2. การหารูปแบบการผลิตครกดินเผาเพื่อทดแทนการปั้นแบบดั้งเดิมเพื่อเพิ่มผลผลิต
3. การศึกษาพลังงานเชื้อเพลิงทดแทนฟืน ในการผลิตเครื่องปั้นดินเผา
4. การพัฒนาการออกแบบผลิตภัณฑ์ที่เหมาะสมกับเครื่องปั้นดินเผาบ้านกลาง ตำบลโนนตาล อำเภอท่าอุเทน จังหวัดนครพนม



บรรณานุกรม

กมล สุตประเสริฐ. การวิจัยเชิงปฏิบัติการแบบมีส่วนร่วม (Participatory Action Research).
เอกสารอัดสำเนา (ม.ป.ป.)

จารุวรรณ ธรรมวัตร. การถ่ายทอดภูมิปัญญาพื้นบ้านอีสาน : ทิศทางหมู่บ้านไทย.

กรุงเทพฯ : สำนักพิมพ์หมู่บ้าน, 2531.

ชลทิพย์ เอี่ยมสำอางค์ และวิศนี ศิลตระกูล. ภูมิปัญญาชาวบ้าน เทคโนโลยีพื้นฐานและแหล่ง
วิทยาการชุมชน, ในการพัฒนาและการใช้แหล่งวิทยาการในชุมชน หน่วยที่ 1-8.

นนทบุรี : มหาวิทยาลัยสุโขทัยธรรมาธิราช, 2533.

----- เอกสารการสอนชุดวิชาการพัฒนาและการใช้แหล่งวิทยาการในชุมชน.

กรุงเทพฯ : มหาวิทยาลัยสุโขทัยธรรมาธิราช, 2533.

ชัยณรงค์ พุฒิกากร. (2540). เครือข่ายความสัมพันธ์ของกลุ่มผู้ผลิตงานหัตถกรรมในชุมชนชนบท
ภาคเหนือ. วิทยานิพนธ์ศึกษาศาสตรมหาบัณฑิต, บัณฑิตวิทยาลัย มหาวิทยาลัยเชียงใหม่.

ชวิน เป้าอารีย์. เครื่องปั้นดินเผา. กรุงเทพฯ : วิบูลย์กิจ, 2521.

ชอว์ จอห์น. เครื่องปั้นดินเผาไทย. กรุงเทพฯ : คราฟท์แมน, 2531.

ทรงพันธ์ วรรณมาศ. เครื่องปั้นดินเผา. กรุงเทพฯ : ศูรสภาลาดพร้าว, 2530.

ทวีศักดิ์ นพเกษร. วิธีการวิจัยเชิงคุณภาพ 1. นครราชสีมา : บริษัท ไชยเจริญมาร์เก็ตติ้ง จำกัด, 2548.

ถนอม ต๊ะหล้า. การถ่ายทอดค่านิยมและทักษะในอาชีพของชุมชนชนบทภาคเหนือ.

วิทยานิพนธ์ศึกษาศาสตรมหาบัณฑิต สาขาวิชาการศึกษาอนุระบบ บัณฑิตวิทยาลัย มหาวิทยาลัยเชียงใหม่.

ธนสิทธิ์ จันทะรี. รูปแบบผลิตภัณฑ์เครื่องปั้นดินเผาไฟต่ำในภาคอีสาน กรณีศึกษาจังหวัดขอนแก่นและ
จังหวัดมหาสารคาม. ขอนแก่น : คณะสถาปัตยกรรมศาสตร์ มหาวิทยาลัยขอนแก่น, 2539.

นิตี เอียวศรีวงศ์. การศึกษาของชาติกับภูมิปัญญาท้องถิ่น. กรุงเทพฯ : สำนักพิมพ์อมรินทร์พริ้นติ้งกรุ๊ป, 2536.

บรรชน กล้าหาญ. การเปลี่ยนแปลงกระบวนการถ่ายทอดความรู้ด้านการผลิตของหัตถกรรมพื้นบ้าน.

วิทยานิพนธ์ศึกษาศาสตรมหาบัณฑิต, บัณฑิตวิทยาลัย มหาวิทยาลัยเชียงใหม่, 2538.

ประเวศ ะสี. การสร้างสรรค์ภูมิปัญญาไทยเพื่อการพัฒนา, ในการสัมมนาทางวิชาการเรื่องภูมิปัญญา
ชาวบ้าน. กรุงเทพฯ : สำนักงานคณะกรรมการวัฒนธรรมแห่งชาติ

----- การศึกษาชาติกับภูมิปัญญาท้องถิ่น, ในการสัมมนาทางวิชาการเรื่องภูมิปัญญาชาวบ้านกับการ
ดำเนินงานด้านวัฒนธรรมกับการพัฒนาชนบท. กรุงเทพฯ : สำนักงานคณะกรรมการวัฒนธรรมแห่งชาติ

วิจารณ์ พานิช. การจัดการความรู้ ฉบับนักปฏิบัติ. กรุงเทพ : โรงพิมพ์ บริษัท ตลาดา พับลิเคชั่น จำกัด, 2548.

สมศักดิ์ วชิรพันธุ์. การถ่ายทอดความรู้หัตถกรรมท้องถิ่น : กรณีการทำกระดาษสา บ้านท่าค้อ

อำเภอเมือง จังหวัดเชียงใหม่. วิทยานิพนธ์ศึกษาศาสตรมหาบัณฑิต สาขาวิชาการศึกษาอนุระบบ
บัณฑิตวิทยาลัย. มหาวิทยาลัยเชียงใหม่, 2536.

สามัคคี จันทร์สุรีย์. ภูมิปัญญาชาวบ้านคืออะไร? การสัมมนาทางวิชาการเรื่องภูมิปัญญาชาวบ้าน. สำนักงาน
คณะกรรมการวัฒนธรรมแห่งชาติ. กรุงเทพฯ : โรงพิมพ์ศูรสภา.

เอื้อเฟื้อ ณ ถลางและคณะ. ภูมิปัญญาท้องถิ่นกับการจัดการความรู้. สำนักพิมพ์ อมรินทร์. พฤศจิกายน, 2546

กิจกรรมสถาบันวิจัยและพัฒนา มหาวิทยาลัยราชภัฏบุรีรัมย์



5 ธ.ค. 2549 พิธีเฉลิมพระเกียรติถวายราชสักการพระพรชัยมงคล เนื่องในมหามงคลเฉลิมพระชนมพรรษา
พระบาทสมเด็จพระปรมินทรมหาภูมิพลอดุลยเดช



28 พ.ย. 2549 นักวิจัยชุดท่องเที่ยวอีสานใต้ เสนอรายงานความก้าวหน้า



30 ธ.ค. 49 สวพ.ร่วมจัดศูนย์บริการข้อมูลนักท่องเที่ยว สถานีรถไฟบุรีรัมย์



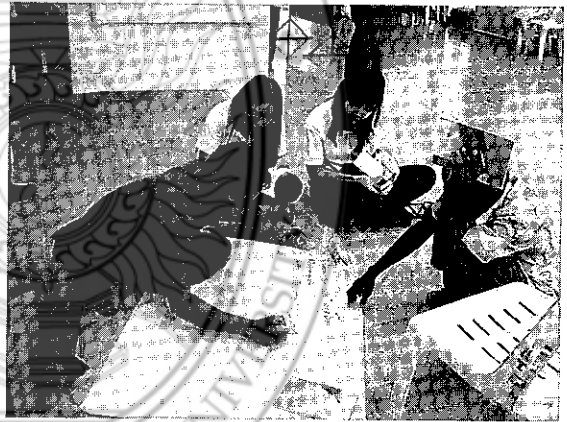
25 ก.ค. 49 อบรมวิจัยเบื้องต้นแก่คณาจารย์



ประชุมทีมงาน สถาบันวิจัยและพัฒนา



3 ก.ค. 2549 อบรมเยาวชนเพื่อประชาธิปไตย



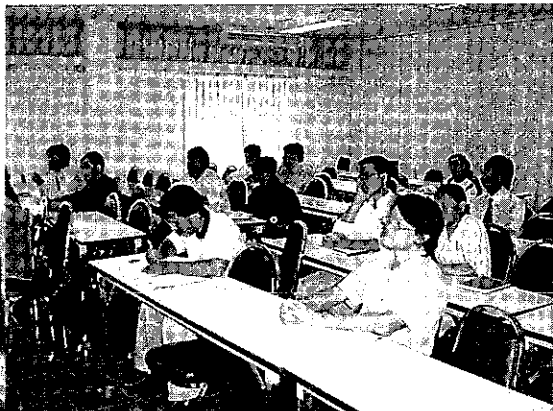
เวทีทำแผนพัฒนาท้องถิ่นภายใต้โครงการ Agenda 21 ของสหประชาชาติ



จัดรายการวิทยุชุมชนเผยแพร่ข่าวสารด้านวิจัย



กรรมการสภามหาวิทยาลัยตรวจเยี่ยมสถาบันวิจัย



ประชุมพัฒนาโครงการวิจัยวัฒนธรรม