



รายงานการวิจัย

ภาวะการมีงานทำและความพึงพอใจของผู้ใช้บัณฑิต คณะเทคโนโลยีการเกษตร

มหาวิทยาลัยราชภัฏบุรีรัมย์

Conditions of Employment and the Employer's Satisfaction, Faculty of Agricultural  
Technology at Buriram Rajabhat University

โดย

สุชาดา สานุสันต์

นิจพร ณ พัทลุง

คณะเทคโนโลยีการเกษตร มหาวิทยาลัยราชภัฏบุรีรัมย์

รายงานการวิจัยนี้ได้รับทุนสนับสนุนจากสถาบันวิจัยและพัฒนา

มหาวิทยาลัยราชภัฏบุรีรัมย์

2555

รายงานการวิจัย

ภาวะการมีงานทำและความพึงพอใจของผู้ใช้บัณฑิต คณะเทคโนโลยีการเกษตร

มหาวิทยาลัยราชภัฏบุรีรัมย์

Conditions of Employment and the Employer's Satisfaction, Faculty of Agricultural  
Technology at Buriram Rajabhat University

โดย

สุชาดา สานุสันต์

นิจพร ณ พัทลุง

คณะเทคโนโลยีการเกษตร มหาวิทยาลัยราชภัฏบุรีรัมย์

รายงานการวิจัยนี้ได้รับทุนสนับสนุนจากสถาบันวิจัยและพัฒนา

มหาวิทยาลัยราชภัฏบุรีรัมย์

2555

**ชื่อเรื่อง:** ภาวะการมีงานทำ และความพึงพอใจของผู้ใช้บัณฑิต คณะเทคโนโลยีการเกษตร มหาวิทยาลัยราชภัฏบุรีรัมย์

**ผู้วิจัย:** สุชาดา สานุสันต์ และนิจพร ณ พัทลุง

**ปีที่:** 2556 เลขที่สัญญา 13/ 2555

### บทคัดย่อ

คณะเทคโนโลยีการเกษตร ได้ดำเนินการสำรวจความพึงพอใจของผู้ใช้บัณฑิต ประจำปีการศึกษา พ.ศ. 2554 ซึ่งคณะฯ ได้ดำเนินการการสำรวจความพึงพอใจของผู้ใช้บัณฑิตโดยการกรอกแบบสอบถามและการสัมภาษณ์ผู้ใช้บัณฑิต ได้แก่ นายจ้าง/หัวหน้า/ผู้บังคับบัญชาของบัณฑิต ทั้งนี้การเก็บรวบรวมข้อมูลดำเนินการตั้งแต่วันที่ 30 เมษายน – 12 กรกฎาคม ค.ศ. 2555 สรุปประเด็นที่สำคัญได้ ดังนี้

ผลการสำรวจความพึงพอใจของผู้ใช้บัณฑิต ซึ่งประกอบด้วย ด้านคุณธรรม จริยธรรม ด้านความรู้ ด้านทักษะทางปัญญา ด้านทักษะความสัมพันธ์ระหว่างบุคคลและความรับผิดชอบ และด้านทักษะการวิเคราะห์เชิงตัวเลข การสื่อสาร และการใช้เทคโนโลยีสารสนเทศ โดยความพึงพอใจของผู้ใช้บัณฑิตตามกรอบมาตรฐานคุณวุฒิ 5 ด้าน เท่ากับ 4.50 จัดอยู่ในระดับดี และคะแนนความพึงพอใจของผู้ใช้บัณฑิตตามอัตลักษณ์ (สำนึกดี มีคุณธรรม) เท่ากับ 4.35 จัดอยู่ในระดับดี

การติดตามผลผู้สำเร็จการศึกษา ระดับปริญญาตรี จากคณะเทคโนโลยีการเกษตรมหาวิทยาลัยราชภัฏบุรีรัมย์ ประจำปีการศึกษา 2554 (ปีงบประมาณ 2555) มีเป้าหมายสำคัญเพื่อศึกษาภาวะการมีงานทำของผู้สำเร็จการศึกษา เพื่อนำผลที่ได้มาใช้สำหรับการวางแผนรองรับและเปิดสอนในสาขาวิชาที่สอดคล้องกับความต้องการ ของชุมชนท้องถิ่น การเก็บรวบรวมข้อมูลครั้งนี้ ผู้วิจัยทำการเก็บรวบรวมข้อมูลโดยใช้แบบสอบถาม ภาวะการมีงานทำของบัณฑิตและการโทรศัพท์สัมภาษณ์นักศึกษาที่สำเร็จการศึกษา ในปีการศึกษา 2554 มีจำนวนผู้สำเร็จการศึกษาทั้งสิ้น 50 คน สามารถเก็บรวบรวมข้อมูลได้จำนวน 39 คิดเป็นร้อยละ 78 ผู้สำเร็จการศึกษาทั้งหมด ผลการวิจัยสรุปได้ดังนี้

1. ข้อมูลเบื้องต้นของผู้ตอบแบบสอบถาม พบว่า บัณฑิตที่ตอบแบบสำรวจส่วนใหญ่เป็นเพศชาย ส่วนใหญ่ที่สำเร็จการศึกษาในการเรียนภาคปกติ สาขาวิชาที่บัณฑิตสำเร็จการศึกษามากที่สุด คือ สาขาวิชาเกษตรศาสตร์ รองลงมา สาขาวิชาประมง สาขาสัตวศาสตร์

2. ภาวะการมีงานทำของบัณฑิตที่สำเร็จการศึกษาจากคณะเทคโนโลยีการเกษตร มหาวิทยาลัยราชภัฏบุรีรัมย์ พบว่าร้อยละ 56.41 ของบัณฑิตที่สำเร็จการศึกษาได้ทำงานแล้ว (เป็นข้อมูลหลังจากบัณฑิตจบ

การศึกษาแล้ว 2 เดือน) ลักษณะงานที่ทำส่วนใหญ่ไม่ตรงสาขา โดยได้รับเงินเดือนหรือรายได้เฉลี่ยสูงกว่าวุฒิการศึกษา

**3. ผลการวิเคราะห์ภาวะการมีงานทำของบัณฑิต คณะเทคโนโลยีการเกษตร มหาวิทยาลัยราชภัฏบุรีรัมย์** ร้อยละของบัณฑิตระดับปริญญาตรีที่ได้งานทำหรือประกอบอาชีพอิสระภายในระยะเวลา 1 ปี (เป็นข้อมูลหลังจากบัณฑิตจบการศึกษาแล้ว 2 เดือน) ของมหาวิทยาลัยราชภัฏบุรีรัมย์ ประจำปีงบประมาณ 2554 คิดเป็นร้อยละ 56.41

ร้อยละของบัณฑิตระดับปริญญาตรี ที่ได้งานทำตรงสาขาที่สำเร็จการศึกษา ของมหาวิทยาลัยราชภัฏบุรีรัมย์ ประจำปี 2554 คิดเป็นร้อยละ 50

**คำสำคัญ :** มหาวิทยาลัยราชภัฏบุรีรัมย์ ภาวะการมีงานทำ ความพึงพอใจของผู้ใช้บัณฑิต คณะเทคโนโลยีการเกษตร

### Abstract

Faculty of Agricultural Technology was conducted a survey of employer's satisfaction, 2013, which the Faculty of Agricultural Technology aimed to investigate a survey of employer's satisfaction by using the questionnaire and the stakeholder interviews including employer / supervisor / supervisors of graduates who attended the B.sc. 2013. The data was collected from 30 April to 12 July 2012 summarized the key issues below.

The Results show that of the survey of employer's Satisfaction, consist of a moral knowledge, intellectual skills, interpersonal skills and responsibilities, Numerical and analytical skills, communication and information technology. Satisfaction of the users according to five qualifications framework to 4.50, it's good, and satisfaction ratings of the users according to the identity ( good moral conscience ) is equal to 4.35 was good .

Follow-up graduates who attended the B.sc. 2011 in Faculty of Agricultural Technology at Buriram Rajabhat University, 2011 (financial 2012). This research is aimed to study the employment of graduates. The result will be used for planning and new majors offered in accordance with the requirements. The researchers collected data using the employment of graduates and phone interviews with students who graduated in 2011 with a number of graduates are 50 people, it's can collect data 39 respondents, representing 78 percent of all graduates in 2011.

The results concluded that: 1) Basics of respondents from survey of graduates who answer questionnaire. The results found that the graduates who answer questionnaire, the majority are male. And the most graduated is major of agriculture, follow by fisheries and animal science. 2). Condition of employment of graduates who graduated from the Faculty of Agricultural Technology, Buriram Rajabhat University found that 56.41 percent of graduates at graduation was already running work. (the data is graduate after 2 months ), but the work does not match the job description field. The salary or income of graduated was a higher qualification. 3). The analysis of employment, Faculty of Agricultural Technology at Buriram Rajabhat University show that the 56.41 percent of bachelor graduates were employed or self-employed within a period in one year, Buriram Rajabhat University (financial 2012). (This information for graduates after graduation 2 months). And 50 percent of bachelor graduates to get the job according to field graduation, at Buriram Rajabhat University for the year 2011.

**Keyword:** Buriram Rajabhat University, Conditions of Employment , Employer s' Satisfaction, Faculty of Agricultural Technology

ง

### กิตติกรรมประกาศ

งานวิจัยนี้สำเร็จลุล่วงไปได้ด้วยดี ที่ได้รับการสนับสนุนงบประมาณวิจัย ประจำปี 2555 ของสถาบันวิจัย และพัฒนา มหาวิทยาลัยราชภัฏบุรีรัมย์ ช่วยเหลือ ในการทำวิจัยครั้งนี้ ผู้วิจัยขอขอบพระคุณ ผู้ช่วยศาสตราจารย์ ปัญญา เจริญพจน์ คณบดีคณะเทคโนโลยีการเกษตร ที่คอยให้คำแนะนำ ตลอดจนคณะผู้บริหารคณะ เทคโนโลยีการเกษตรทุกท่าน ตลอดจนผู้วิจัยขอขอบคุณบัณฑิตคณะเทคโนโลยีการเกษตรที่สำเร็จการศึกษาในปี 2554 ที่ได้เสียสละเวลาในการตอบแบบสอบถาม ตลอดจนผู้เกี่ยวข้องที่มีส่วนทำให้งานวิจัย นี้จบสำเร็จไปได้ด้วยดี

คณะผู้วิจัย

11 ธันวาคม 2556



## คำนำ

รายงานการวิเคราะห์ภาวะการณ์มีงานของบัณฑิต ระดับปริญญาตรี ปีการศึกษา 2554 คณะเทคโนโลยีการเกษตร มหาวิทยาลัยราชภัฏบุรีรัมย์ เป็นรายงานที่ใช้ประกอบการรายงานผลกาดำเนินงานด้านการจัดการศึกษาระดับอุดมศึกษา ซึ่งเป็นข้อมูลสารสนเทศที่มีความสำคัญต่อการพัฒนาการเรียนการสอนและการผลิตบัณฑิตของมหาวิทยาลัยให้ตรงตามความต้องการของผู้ใช้บัณฑิต ชุมชนและสังคม และรองรับการเจริญเติบโตด้านเศรษฐกิจของประเทศและนานาชาติได้

คณะเทคโนโลยีการเกษตร ขอขอบคุณบัณฑิตคณะเทคโนโลยีการเกษตร มหาวิทยาลัยราชภัฏบุรีรัมย์ ปีการศึกษา 2554 ทุกท่าน สถาบันวิจัยและพัฒนา มหาวิทยาลัยราชภัฏบุรีรัมย์ บุคลากร/เจ้าหน้าที่ของคณะต่าง ๆ ที่มีส่วนเกี่ยวข้องในการประสานงานการเก็บรวบรวมข้อมูลของบัณฑิต และให้ข้อเสนอต่างๆ ทั้งนี้ ผลการวิเคราะห์นี้จะได้นำไปใช้เพื่อการพัฒนาการเรียนการสอนของบัณฑิตคณะเทคโนโลยีการเกษตร มหาวิทยาลัยราชภัฏบุรีรัมย์ เพื่อให้บัณฑิตมีคุณภาพและศักยภาพตามที่สังคมและประเทศต้องการต่อไป

คณะผู้วิจัย

11 ธันวาคม 2556

สารบัญ

| เรื่อง  | หน้า |
|---|------|
| บทคัดย่อภาษาไทย   | ก    |
| บทคัดย่อภาษาอังกฤษ  | ข    |
| กิตติกรรมประกาศ   | ข    |
| คำนำ  | ค    |
| สารบัญ  | ฉ    |
| สารบัญตาราง   | ช    |
| สารบัญแผนภูมิ   | ซ    |
| บทที่ 1 บทนำ  |      |
| 1.1 ความสำคัญและที่มาของปัญหา   | 1    |
| 1.2 วัตถุประสงค์ของการวิจัย   | 1    |
| 1.3 ขอบเขตของการวิจัย   | 2    |
| 1.4 นิยามศัพท์เฉพาะ   | 2    |
| 1.5 ประโยชน์ที่คาดว่าจะได้รับ   | 3    |
| บทที่ 2 เอกสารและงานวิจัยที่เกี่ยวข้อง                                      |      |
| 2.1 บริบทของคณะเทคโนโลยีการเกษตร  | 4    |
| 2.2 แนวคิดและทฤษฎีเกี่ยวกับความพึงพอใจ                                      | 11   |
| บทที่ 3 วิธีการวิจัย  | 14   |
| บทที่ 4 ผลการวิจัย  |      |
| 4.1 รายงานภาวะการณ์ทางานทำของบัณฑิตคณะเทคโนโลยีการเกษตร รุ่นปีการศึกษา 2554 | 16   |
| ตอนที่ 1. ข้อมูลทั่วไปของบัณฑิต   | 16   |
| ตอนที่ 2 ข้อมูลประเภทของบัณฑิตที่มีงานทำ                                    | 20   |
| ตอนที่ 3 ผลการสำรวจความพึงพอใจของผู้ใช้บัณฑิตต่อบัณฑิตคณะเทคโนโลยีการเกษตร  | 25   |
| เอกสารอ้างอิง   | 28   |
| ภาคผนวก   | ช    |

สารบัญตาราง

| เรื่อง | หน้า |
|--------|------|
|--------|------|

|             |   |    |
|-------------|---|----|
| ตารางที่ 1  | จำนวนนักศึกษาคณะเทคโนโลยีการเกษตร ปีการศึกษา 2554   | 8  |
| ตารางที่ 2  | จำนวนผู้สำเร็จการศึกษา คณะเทคโนโลยีการเกษตร ปีการศึกษา 2554   | 8  |
| ตารางที่ 3  | จำนวนบุคลากร คณะเทคโนโลยีการเกษตร ปีการศึกษา 2554   | 9  |
| ตารางที่ 4  | จำนวนอาจารย์ประจำที่ปฏิบัติงานจริง จำแนกตามสาขาวิชาและคุณวุฒิสูงสุด                                       | 10 |
| ตารางที่ 5  | จำนวนอาจารย์ประจำที่ปฏิบัติงานจริง จำแนกตามสาขาวิชาและตำแหน่งทางวิชาการ                                   | 10 |
| ตารางที่ 6  | จำนวนอาคาร – สถานที่ คณะเทคโนโลยีการเกษตร ปีการศึกษา 2554   | 10 |
| ตาราง 7     | จำนวนและร้อยละของบัณฑิตที่สำเร็จการศึกษา จำแนกตามภาคที่เรียน  | 17 |
| ตารางที่ 8  | จำนวนและร้อยละของบัณฑิตที่สำเร็จการศึกษา จำแนกตามสาขาวิชา จากจำนวน<br>นักศึกษาในแต่ละสาขาวิชา             | 17 |
| ตารางที่ 9  | จำนวนและร้อยละของบัณฑิตที่มีงานทำ จำแนกตามสาขาวิชา  | 19 |
| ตารางที่ 10 | จำนวนและร้อยละของประเภทงานที่ทำของบัณฑิตจากคณะเทคโนโลยีการเกษตร<br>มหาวิทยาลัยราชภัฏบุรีรัมย์             | 21 |
| ตารางที่ 11 | จำนวนและร้อยละของบัณฑิตที่ทำงานแล้ว ระดับปริญญาตรี จำแนกตามเงินเดือน<br>หรือรายได้เฉลี่ยต่อเดือนที่ได้รับ | 21 |
| ตารางที่ 12 | จำนวนและร้อยละของความพอใจต่องานที่ทำของบัณฑิตคณะเทคโนโลยีการเกษตร<br>มหาวิทยาลัยราชภัฏบุรีรัมย์           | 24 |
| ตารางที่ 13 | จำนวนและร้อยละของบัณฑิตที่ทำงานแล้ว ระดับปริญญาตรี จำแนกตามลักษณะ<br>งานที่ทำตรงสาขาที่สำเร็จการศึกษา     | 24 |
| ตารางที่ 15 | คะแนนความพึงพอใจผู้ใช้บัณฑิตตามกรอบมาตรฐานคุณวุฒิ 5 ด้าน  | 26 |
| ตารางที่ 16 | คะแนนความพึงพอใจผู้ใช้บัณฑิตตามอัตลักษณ์  | 26 |

๗

### สารบัญแนภูมิ

| แนภูมิ      | หน้า  |    |
|-------------|---|----|
| แนภูมิที่ 1 | การส่งคืนแบบสำรวจ   | 16 |
| แนภูมิที่ 2 | ข้อมูลของบัณฑิตที่จบการศึกษา แยกตามสาขาวิชา 2554 (จำนวนบัณฑิตที่สำเร็จ<br>การศึกษา 47 คน)             | 18 |
| แนภูมิที่ 3 | ประเภทงานที่ทำของบัณฑิตที่จบการศึกษาและมีงานทำจำนวน 35 คน จากคณะ<br>เทคโนโลยีการเกษตร ปีการศึกษา 2554 | 20 |



|              |  |    |
|--------------|--|----|
| แผนภูมิที่ 4 | จำนวนและร้อยละของบัณฑิตที่ทำงานแล้วและได้เงินเดือนสูงกว่าวุฒิ ระดับปริญญาตรี<br>คณะเทคโนโลยีการเกษตร ปีการศึกษา 2554 (จากข้อมูลบัณฑิต 27 คน) | 22 |
| แผนภูมิที่ 5 | จำนวนและร้อยละของความพอใจต่องานที่ทำของบัณฑิตคณะเทคโนโลยีการเกษตร<br>จากมหาวิทยาลัยราชภัฏบุรีรัมย์   | 23 |



# บทที่ 1

## บทนำ

### 1.1 ความสำคัญและที่มาของปัญหา

การผลิตบัณฑิตเป็นภารกิจของมหาวิทยาลัยที่มุ่งเน้นการพัฒนาคุณภาพการศึกษาและคุณภาพของทรัพยากรมนุษย์ที่เข้าสู่ตลาดแรงงาน เพื่อเป็นฐานในการพัฒนาประเทศในด้านต่างๆ ดังนั้นมหาวิทยาลัยจึงมีการพัฒนากระบวนการเรียนการสอนอย่างต่อเนื่อง เพื่อให้สอดคล้องกับความต้องการของประเทศ การพัฒนาบัณฑิตนักศึกษาระดับปริญญาตรีให้เป็นผู้ที่มีคุณลักษณะสอดคล้องตามความต้องการของสังคมในศตวรรษที่ 21 และสามารถดำเนินชีวิตอยู่ร่วมกับผู้อื่นในสังคมได้อย่างมีความสุข ซึ่งตามกรอบแผนอุดมศึกษาระยะยาว 15 ปี ฉบับที่ 2 (พ.ศ. 2551-2565) ได้กำหนดเป้าหมายของกรอบ คือ การยกระดับคุณภาพอุดมศึกษาไทย เพื่อผลิตและพัฒนาบุคลากร ที่มีคุณภาพสู่ตลาดแรงงานและพัฒนาศักยภาพอุดมศึกษาในการสร้างความรู้และนวัตกรรม ดังนั้นการเตรียมพร้อมผลิตบัณฑิตไทยจึงให้ความสำคัญในกรอบมาตรฐานคุณวุฒิระดับอุดมศึกษา แห่งชาติ พ.ศ. 2552 ที่กำหนดคุณภาพของบัณฑิตทุกระดับคุณวุฒิและสาขา/สาขาวิชาต่าง ๆ ให้เป็นไปตามมาตรฐานผลการเรียนรู้ที่คณะกรรมการการอุดมศึกษากำหนดและต้องครอบคลุมอย่างน้อย 5 ด้าน ซึ่ง 1 ใน 5 ด้านของมาตรฐานผลการเรียนรู้ มีการพัฒนานิสัยในการประพฤติอย่างมีคุณธรรม จริยธรรม และด้วยความรับผิดชอบ ความสามารถในการปรับวิถีชีวิตในความขัดแย้งทางค่านิยมการพัฒนานิสัยและการปฏิบัติตนตามศีลธรรมทั้งในส่วนตนและส่วนรวม

คณะเทคโนโลยีการเกษตรมุ่งผลิตบัณฑิตให้มีคุณลักษณะสอดคล้องกับความต้องการของผู้ใช้บัณฑิตในภาคการเกษตร ทั้งในส่วนของภาคราชการ และเอกชน รวมทั้งการประกอบอาชีพอิสระอีกด้วย ดังนั้นจึงดำเนินการสำรวจภาวะการมีงานทำของบัณฑิต และความพึงพอใจของนายจ้าง/ผู้ประกอบการ/ผู้ใช้บัณฑิต เพื่อใช้เป็นข้อมูลประกอบการตัดสินใจปรับปรุงหลักสูตร และวิธีการดำเนินการเรียนการสอน ให้สอดคล้องกับสภาพการณ์ในปัจจุบัน ในการพัฒนาคุณภาพการศึกษา และเพื่อเป็นตัวบ่งชี้ประกอบการประเมินภายใน และภายนอกต่อไป

### 1.2 วัตถุประสงค์ของการวิจัย

1. เพื่อสำรวจภาวะการมีงานทำของบัณฑิต คณะเทคโนโลยีการเกษตร มหาวิทยาลัยราชภัฏบุรีรัมย์
2. เพื่อประเมินความพึงพอใจของนายจ้าง/ผู้ใช้บัณฑิตที่มีต่อบัณฑิต ในด้านต่างๆ ของบัณฑิตคณะเทคโนโลยีการเกษตร มหาวิทยาลัยราชภัฏบุรีรัมย์
3. เพื่อศึกษาคุณลักษณะ ของบัณฑิต คณะเทคโนโลยีการเกษตร มหาวิทยาลัยราชภัฏบุรีรัมย์ที่นายจ้าง/ผู้ใช้บัณฑิตต้องการ

### 1.3 ขอบเขตของการวิจัย

1. ขอบเขตด้านประชากร กลุ่มตัวอย่างได้แก่ บัณฑิตคณะเทคโนโลยีการเกษตร คณะเทคโนโลยีการเกษตรที่จบการศึกษาในปี การศึกษา 2554
  - สาขาวิชาเกษตรศาสตร์
  - สาขาวิชาสัตวศาสตร์

-สาขาวิชาประมง

2. ด้านเนื้อหา คือ เก็บข้อมูลภาวะการณ์มีงานทำของบัณฑิตตามแบบสอบถามและความพึงพอใจของผู้ใช้บัณฑิต

#### 1.4 นิยามศัพท์เฉพาะ

1. บัณฑิต หมายถึง บุคคลที่สำเร็จการศึกษาตามหลักสูตรปริญญาตรี ในปีการศึกษา 2554 จาก คณะเทคโนโลยีการเกษตร มหาวิทยาลัยราชภัฏบุรีรัมย์ และขึ้นทะเบียนขอรับพระราชทานปริญญาบัตร
2. มหาวิทยาลัย หมายถึง มหาวิทยาลัยราชภัฏบุรีรัมย์
3. สาขาวิชา หมายถึง หลักสูตรระดับปริญญาตรีของมหาวิทยาลัยราชภัฏบุรีรัมย์ มีแผนจะเปิดสอน
4. การมีงานทำ หมายถึง การกระทำกิจการใดๆ ที่ได้ผลตอบแทนจากหน่วยงานที่ทำ
5. การแบ่งพื้นที่ของประเทศไทยตามสภาพภูมิศาสตร์เป็นภาคต่างๆ ได้แก่

**กรุงเทพมหานครและปริมณฑล, ภาคกลาง, ภาคเหนือ, ภาคใต้, ภาคตะวันออก, ภาคตะวันตก, ภาคตะวันออกเฉียงเหนือ และต่างประเทศ** **ครอบคลุมพื้นที่ดังนี้**

**กรุงเทพมหานคร** หมายถึง กรุงเทพมหานคร , นนทบุรี , ปทุมธานี , สมุทรปราการ , นครปฐม และสมุทรสาครและปริมณฑล

**ภาคกลาง** หมายถึง ออยุธยา , อ่างทอง , ลพบุรี , สิงห์บุรี , ชัยนาท และ สระบุรี

**ภาคเหนือ** หมายถึง เชียงใหม่ , ลำพูน , ลำปาง , อุตรดิตถ์ , แพร่ , น่าน , พะเยา , เชียงราย , แม่ฮ่องสอน , นครสวรรค์ , อุทัยธานี , กำแพงเพชร , ตาก , สุโขทัย , พิษณุโลก , พิจิตร และ เพชรบูรณ์

**ภาคใต้** หมายถึง กระบี่ , นราธิวาส , ยะลา , ชุมพร , ปัตตานี , ระนอง , พังงา , สงขลา , นครศรีธรรมราช , พัทลุง , สตูล , สุราษฎร์ธานี และ ภูเก็ต

**ภาคตะวันออก** หมายถึง ชลบุรี , ระยอง , จันทบุรี , ตราด , ฉะเชิงเทรา , นครนายก , ปราจีนบุรี และ สระแก้ว

**ภาคตะวันตก** หมายถึง ราชบุรี , กาญจนบุรี , สุพรรณบุรี , สมุทรสงคราม , เพชรบุรี และ ประจวบคีรีขันธ์

**ภาคตะวันออกเฉียงเหนือ** หมายถึง นครราชสีมา , บุรีรัมย์ , สุรินทร์ , ศรีสะเกษ , อุบลราชธานี , ยโสธร , ชัยภูมิ , ขอนแก่น , อุตรธานี , เลย , หนองคาย , มหาสารคาม , กาฬสินธุ์ , สกลนคร , นครพนม , มุกดาหาร , หนองบัวลำภู , ร้อยเอ็ด อำนาจเจริญ และบึงกาฬ

**ต่างประเทศ** หมายถึง พื้นที่ ที่นอกเหนือไปจากที่กล่าวมาแล้วข้างต้น และมีใช้พื้นที่เขตประเทศไทย

#### 1.5 ประโยชน์ที่คาดว่าจะได้รับ

1. ได้ทราบถึงภาวะการณ์มีงานทำของบัณฑิตคณะเทคโนโลยีการเกษตร มหาวิทยาลัยราชภัฏบุรีรัมย์ ในสาขาวิชาต่างๆ
2. คณะเทคโนโลยีการเกษตร มหาวิทยาลัยราชภัฏบุรีรัมย์ ทราบถึงแนวทางในการพัฒนาปรับปรุงหลักสูตร ให้มีประสิทธิภาพมากขึ้น
3. ข้อมูลที่ได้จากการวิจัยครั้งนี้ทางมหาวิทยาลัยราชภัฏบุรีรัมย์ สามารถนำมาปรับปรุงและพัฒนาสาขาวิชาและรูปแบบการเรียนการสอน ให้ตรงตามความต้องการ และความพึงพอใจของผู้ใช้บัณฑิต
4. เป็นข้อมูลพื้นฐานเพื่อให้ผู้บริหารคณะเทคโนโลยีการเกษตร มหาวิทยาลัยราชภัฏบุรีรัมย์ และมหาวิทยาลัยราชภัฏอื่น ๆ นำเป็นฐานข้อมูลเพื่อการตัดสินใจในการพัฒนาหลักสูตรใหม่ ที่เกี่ยวข้องกับ การเกษตรต่อไป และตรงตามความต้องการของผู้ใช้บัณฑิตมากยิ่งขึ้น



## บทที่ 2

### เอกสารและงานวิจัยที่เกี่ยวข้อง

จากการวิจัยในครั้งนี้ ผู้วิจัยได้ศึกษาค้นคว้าเอกสารและงานวิจัยที่เกี่ยวข้อง ซึ่งนำมาใช้เพื่อประกอบการวิจัย โดยมีข้อความสำคัญ ดังนี้

1. บริบทของคณะเทคโนโลยีการเกษตร มหาวิทยาลัยราชภัฏบุรีรัมย์
2. แนวคิดและทฤษฎีเกี่ยวกับความพึงพอใจ

#### 2.1 บริบทของคณะเทคโนโลยีการเกษตร

##### 1. ประวัติความเป็นมา

คณะเทคโนโลยีการเกษตร มหาวิทยาลัยราชภัฏบุรีรัมย์ เป็นคณะที่พัฒนามาจากภาควิชาเกษตรศาสตร์ ซึ่งเดิมสังกัดอยู่คณะวิทยาศาสตร์และเทคโนโลยี และต่อมาได้ปรับปรุงเพิ่มประสิทธิภาพการบริหารจัดการในรูปแบบคณะฯ และจัดตั้งเป็นคณะฯ เมื่อวันที่ 12 ตุลาคม พ.ศ. 2542 ตามที่ประกาศในราชกิจจานุเบกษา คณะเทคโนโลยีการเกษตร ได้ทำการเปิดหลักสูตรการเรียนการสอนเป็นสาขาวิชาเกษตรศาสตร์ สาขาวิชาเทคโนโลยีการผลิตสัตว์ และสาขาวิชาการประมง ตามคำสั่งของมหาวิทยาลัยราชภัฏที่ 0009/2543

ประกอบด้วย 3 สาขาวิชา ดังนี้

หลักสูตรวิทยาศาสตรบัณฑิต สาขาวิชาเกษตรศาสตร์ มุ่งผลิตบัณฑิตที่มีความรู้ทางการเกษตร ทั้งพืช สัตว์และประมง ทั้งนี้เพื่อให้บัณฑิตมีความรู้ ความสามารถในการพิจารณาแสวงหาแนวทางในการแก้ปัญหาทางวิชาการและวิชาชีพ รวมทั้งเพิ่มพูนความรู้และสมรรถนะของตนอยู่เสมอทางการเกษตรได้อย่างมีประสิทธิภาพ

หลักสูตรวิทยาศาสตรบัณฑิต สาขาวิชาสัตวศาสตร์ มุ่งผลิตบัณฑิตที่มีความรู้ด้านการสัตวศาสตร์ สามารถนำความรู้ ความเข้าใจ และทักษะในด้านสัตว์ มาประยุกต์ใช้ในการเลี้ยงสัตว์ทั้ง สัตว์ใหญ่ สัตว์ปีกได้อย่างมีประสิทธิภาพ

หลักสูตรวิทยาศาสตรบัณฑิต สาขาวิชาประมง มุ่งผลิตบัณฑิตที่มีความรู้ด้านการประมง สามารถนำความรู้ ความเข้าใจ และทักษะในด้านการประมง มาประยุกต์ใช้ในการเพาะเลี้ยงสัตว์น้ำ และการอนุรักษ์ทรัพยากรประมงทั้งน้ำจืด และน้ำเค็มได้อย่างมีประสิทธิภาพ

##### 2. ปรัชญา

“เรียนรู้ด้วยการปฏิบัติ ฝึกหัดสร้างประสบการณ์ สร้างงานเลี้ยงตน บริการชุมชน รับผิดชอบต่อสังคม”

##### 3. วิสัยทัศน์

“คณะเทคโนโลยีการเกษตร มุ่งผลิตบัณฑิตที่มีคุณภาพ มีความคิดสร้างสรรค์ มีคุณธรรม และมีความภาคภูมิใจในศาสตร์ของตน เพื่อเลี้ยงชีพ บริการท้องถิ่นและพัฒนาความเป็นเลิศไปสู่สากล ปรับตัวอยู่ในสังคมได้อย่างมีความสุข”



#### 4. อัตลักษณ์

“สำนึกดี มีความรู้”

#### 5. พันธกิจ

1. พัฒนาหลักสูตรที่ตอบสนองความต้องการของท้องถิ่น
2. นำความรู้ เทคโนโลยีที่ก้าวหน้า มุ่งเน้นพัฒนาทางการศึกษา การค้นคว้า บูรณาการงานวิจัย และการบริการวิชาการให้สอดคล้องกับความต้องการของท้องถิ่นและสังคม
3. พัฒนาคุณภาพคณาจารย์ให้มีความรู้ ความสามารถ ด้านคุณวุฒิและคุณธรรม จริยธรรม เพื่อมุ่งเน้นสร้างบัณฑิตที่มีคุณภาพในด้านผู้นำวิชาการ และผู้นำชุมชน
4. ผลิตบัณฑิตที่มีความคิดสร้างสรรค์ มีคุณธรรมและจริยธรรม และมีความภาคภูมิใจในศาสตร์ของตน เพื่อเลี้ยงชีพและบริการท้องถิ่นและสังคม
5. ส่งเสริมศิลปะ วัฒนธรรม สำนึกที่ดีต่อสังคม อนุรักษ์ทรัพยากรธรรมชาติและสิ่งแวดล้อม และสืบสานโครงการอันเนื่องมาจากแนวพระราชดำริ

#### 6. ประเด็นยุทธศาสตร์

1. การพัฒนาบัณฑิตที่มีความรู้ ความสามารถ ในด้านวิชาการและการเป็นผู้นำชุมชน และได้มาตรฐานตามกรอบมาตรฐานอุดมศึกษา
2. การพัฒนาบัณฑิตที่มีคุณธรรม จริยธรรม มีสำนึกในคุณค่าของท้องถิ่น มุ่งมั่นพัฒนาท้องถิ่นของตนเอง
3. การพัฒนาระบบบริหารจัดการเชิงคุณภาพและมีธรรมาภิบาลเพื่อเพิ่มศักยภาพในการแข่งขัน
4. การพัฒนาวิจัยสู่สากล และบูรณาการงานวิจัยกับพันธกิจด้านอื่นๆ ของมหาวิทยาลัย
5. สร้างโอกาสทางการศึกษาและบูรณาการความรู้ด้านวิชาการทางด้านการเกษตรเพื่อพัฒนาท้องถิ่นอย่างยั่งยืน
6. การส่งเสริมศิลปะ วัฒนธรรม อนุรักษ์ทรัพยากรธรรมชาติและสิ่งแวดล้อม และสืบสานโครงการอันเนื่องมาจากแนวพระราชดำริ

#### 7. เป้าประสงค์ (Purpose)

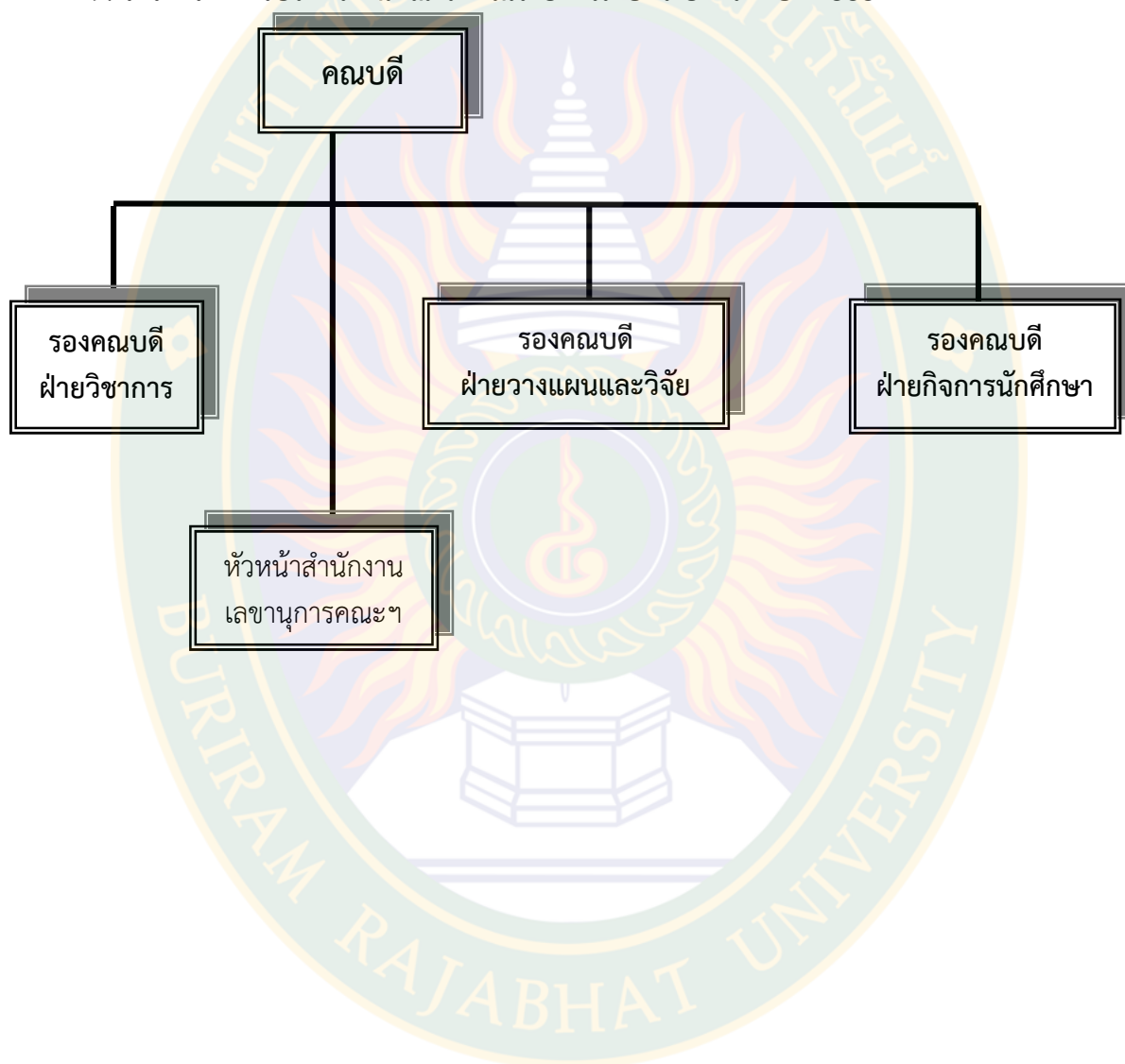
1. ผลิตบัณฑิตที่มีคุณภาพ มีความรู้ ความสามารถทั้งในด้านวิชาการและวิชาชีพ
2. ผลิตบัณฑิตที่มีคุณธรรม และมีจริยธรรมอันดีงาม สำนึกในการพัฒนาท้องถิ่น
3. ผลิตงานวิจัยที่สามารถบูรณาการกับการเรียนการสอน งานบริการวิชาการ หรือการทำนุบำรุงศิลปะและวัฒนธรรม
4. ส่งเสริมงานวิจัยของคณะเทคโนโลยีการเกษตรให้ก้าวสู่สากล
5. บริการวิชาการด้านการเกษตรแก่ท้องถิ่นเพื่อพัฒนาท้องถิ่นอย่างยั่งยืน
6. ส่งเสริมและทะนุบำรุงศิลปวัฒนธรรมท้องถิ่นและสืบสานโครงการอันเนื่องมาจากแนวพระราชดำริ

#### 8. คุณลักษณะบัณฑิตที่พึงประสงค์

การผลิตบัณฑิตเป็นภารกิจหลักของคณะเทคโนโลยีการเกษตร โดยได้กำหนดคุณลักษณะของบัณฑิตที่สอดคล้องกับจุดมุ่งหมายของหลักสูตรสำนักงานคณะกรรมการการอุดมศึกษา ดังนี้

1. เป็นผู้มีความรู้ ความสามารถทั้งในด้านวิชาการและวิชาชีพ
2. เป็นผู้ที่มีคุณธรรม และมีจริยธรรมอันดีงาม
3. เป็นผู้มีความคิดสร้างสรรค์ และประยุกต์ความรู้เพื่อพัฒนาท้องถิ่นของตนเองได้
4. เป็นผู้ที่มีมนุษยสัมพันธ์ที่ดี รักถิ่นฐาน และสำนึกในคุณค่าของท้องถิ่น
5. มีทักษะในวิชาชีพและแสวงหาความรู้อย่างต่อเนื่อง

#### 9. โครงสร้างการบริหารงานคณะเทคโนโลยีการเกษตร ปีการศึกษา 2555



## 10. การจัดการเรียนการสอน

คณะเทคโนโลยีการเกษตร จัดการเรียนการสอน โดยมีสื่อการเรียนการสอนแบบหลากหลาย ไม่ว่าจะเป็นเอกสารประกอบการสอน สื่อวีดิทัศน์ การใช้คอมพิวเตอร์ และมีการฝึกปฏิบัติเพื่อให้เกิดทักษะทางวิชาชีพ อีกทั้งยังดำเนินการเรียนการสอนแบบเน้นผู้เรียนเป็นสำคัญ

## 11. จำนวนหลักสูตรที่เปิดสอน

ในปีการศึกษา 2554 ได้จัดการศึกษาให้กับนักศึกษา 2 ประเภท คือ นักศึกษาภาคปกติ และนักศึกษาในโครงการจัดการศึกษาสำหรับบุคลากรประจำการ (กศ.บป.) โดยมีหลักสูตรที่เปิดสอนทั้งสิ้น จำนวน 3 หลักสูตร ได้แก่

### ภาคปกติ

|                        |                 |
|------------------------|-----------------|
| หลักสูตรปริญญาตรี 4 ปี | สาขาเกษตรศาสตร์ |
|                        | สาขาประมง       |
|                        | สาขาสัตวศาสตร์  |

### ภาค กศ.บป.

|                        |                 |
|------------------------|-----------------|
| หลักสูตรปริญญาตรี 4 ปี | สาขาเกษตรศาสตร์ |
|------------------------|-----------------|

## 12. ระบบการจัดการศึกษา

### -ระบบการจัดการศึกษาในหลักสูตร

ระบบทวิภาคโดย 1 ปีการศึกษา แบ่งออกเป็น 2 ภาคการศึกษาปกติและใน 1 ภาคการศึกษาปกติมีระยะเวลาศึกษาไม่น้อยกว่า 15 สัปดาห์

### -การจัดการศึกษาภาคฤดูร้อน

อาจมีการศึกษาในภาคฤดูร้อน

### - การเทียบเคียงหน่วยกิตในระบบทวิภาค

ไม่มี

## 13. การดำเนินการหลักสูตร

### -วันเวลาในการดำเนินการเรียนการสอน

|                      |   |           |   |            |
|----------------------|---|-----------|---|------------|
| ภาคการศึกษาปกติที่ 1 | : | มิถุนายน  | - | กันยายน    |
| ภาคการศึกษาปกติที่ 2 | : | พฤศจิกายน | - | กุมภาพันธ์ |
| ภาคฤดูร้อน           | : | มีนาคม    | - | พฤษภาคม    |

## 14. คุณสมบัติของผู้เข้าศึกษา

- สำเร็จการศึกษาระดับมัธยมศึกษาตอนปลายหรือเทียบเท่า
- มีคุณสมบัติครบตามที่มหาวิทยาลัยกำหนด
- ผ่านการคัดเลือกตามเกณฑ์ที่มหาวิทยาลัยกำหนด

## 15. จำนวนนักศึกษา

ในปีการศึกษา 2554 คณะเทคโนโลยีการเกษตรมีนักศึกษาที่กำลังศึกษาอยู่ทั้งสิ้น 297 คน แบ่งเป็นนักศึกษาภาคปกติ จำนวน 280 คน และ ภาค กศ.บป. จำนวน 17 คน และมีผู้สำเร็จการศึกษา ภาคปกติ และภาค กศ.บป. จำนวนทั้งสิ้น 47 คน

**ตารางที่ 1** จำนวนนักศึกษา คณะเทคโนโลยีการเกษตร ปีการศึกษา 2554

| สาขา          | ปี 1      | ปี 2      | ปี 3      | ปี 4      | รวม        |
|---------------|-----------|-----------|-----------|-----------|------------|
| ภาคปกติ       |           |           |           |           |            |
| - เกษตรศาสตร์ | 52        | 32        | 27        | 27        | 138        |
| - สัตวศาสตร์  | 31        | 35        | 15        | 17        | 98         |
| - ประมง       | 7         | 13        | 16        | 8         | 44         |
| ภาค กศ.บป.    |           |           |           |           |            |
| - เกษตรศาสตร์ | -         | 17        | -         | -         | 17         |
| <b>รวม</b>    | <b>90</b> | <b>97</b> | <b>58</b> | <b>52</b> | <b>297</b> |

**ตารางที่ 2** จำนวนผู้สำเร็จการศึกษา คณะเทคโนโลยีการเกษตร ปีการศึกษา 2554

| สาขา          | จำนวนผู้สำเร็จการศึกษา |
|---------------|------------------------|
| ภาคปกติ       |                        |
| - เกษตรศาสตร์ | 27                     |
| - สัตวศาสตร์  | 13                     |
| - ประมง       | 7                      |
| <b>รวม</b>    | <b>47</b>              |

**17. จำนวนบุคลากร**

ในปีการศึกษา 2554 คณะเทคโนโลยีการเกษตรมีบุคลากรสายผู้สอนที่เป็นอาจารย์ประจำและพนักงานมหาวิทยาลัย จำนวนทั้งสิ้น 16 คน อาจารย์ประจำ 12 คน พนักงานมหาวิทยาลัย 5 คน บุคลากรสนับสนุน ได้แก่ เจ้าหน้าที่พัสดุ 1 คน เจ้าหน้าที่ธุรการ จำนวน 1 คน และลูกจ้างชั่วคราว 3 คน ดังนี้

**ตารางที่ 3** จำนวนบุคลากร คณะเทคโนโลยีการเกษตร ปีการศึกษา 2554

| ประเภทบุคลากร | บุคลากรที่ปฏิบัติงานในหน่วยงาน |              | ลาศึกษาต่อ | รวม | รวม (ร้อยละ) |
|---------------|--------------------------------|--------------|------------|-----|--------------|
|               | สังกัดหน่วยงาน                 | มาช่วยราชการ |            |     |              |
| สายสอน        |                                |              |            |     |              |

|                    |           |   |          |           |                 |
|--------------------|-----------|---|----------|-----------|-----------------|
| ข้าราชการครู       | 11        | - | 1        | 12        | 57.14           |
| พนักงานมหาวิทยาลัย | 5         | - | -        | 5         | 23.81           |
| พนักงานราชการ      | -         | - | -        | -         | -               |
| อาจารย์อัตราจ้าง   |           | - | -        | -         | -               |
| สายสนับสนุน        |           |   |          |           |                 |
| ข้าราชการพลเรือน   | -         | - | -        | -         | -               |
| พนักงานมหาวิทยาลัย | 1         | - | -        | 1         | 4.76            |
| พนักงานราชการ      | -         | - | -        | -         | -               |
| ลูกจ้างประจำ       | 1         | - | -        | 1         | 4.76            |
| ลูกจ้างชั่วคราว    | 3         | - | -        | 3         | 14.29           |
| <b>รวม</b>         | <b>21</b> |   | <b>1</b> | <b>21</b> | <b>21 / 100</b> |

### จำนวนอาจารย์ประจำที่ปฏิบัติงานจริง

ตารางที่ 4 จำนวนอาจารย์ประจำที่ปฏิบัติงานจริง จำแนกตามสาขาวิชาและคุณวุฒิสูงสุด

| สาขาวิชา    | จำนวนอาจารย์ประจำ |          |           | รวม         |
|-------------|-------------------|----------|-----------|-------------|
|             | ปริญญาเอก         | ปริญญาโท | ปริญญาตรี |             |
| เกษตรศาสตร์ | 1                 | 4.5      | 1         | 6.5         |
| สัตวศาสตร์  | 4                 | 1        | -         | 5           |
| ประมง       | 1                 | 2        | -         | 3           |
| <b>รวม</b>  | <b>4</b>          | <b>9</b> | <b>1</b>  | <b>15.5</b> |

ตารางที่ 5 จำนวนอาจารย์ประจำที่ปฏิบัติงานจริง จำแนกตามสาขาวิชาและตำแหน่งทางวิชาการ

| สาขาวิชา | ตำแหน่งทางวิชาการ |     |     |    | รวม |
|----------|-------------------|-----|-----|----|-----|
|          | อาจารย์           | ผศ. | รศ. | ศ. |     |
|          |                   |     |     |    |     |



|               |       |    |      |   |     |
|---------------|-------|----|------|---|-----|
| เกษตรศาสตร์   | 2     | 4  | -    | - | 6   |
| สัตวศาสตร์    | 1     | 3  | 1    | - | 5   |
| ประมง         | 3     | -  | -    | - | 3   |
| <b>รวม</b>    | 6     | 7  | 1    | - | 14  |
| <b>ร้อยละ</b> | 42.85 | 50 | 7.14 | - | 100 |

ตารางที่ 6 จำนวนอาคาร – สถานที่ คณะเทคโนโลยีการเกษตร ปีการศึกษา 2554

| รายการ            | จำนวน (ห้อง) |
|-------------------|--------------|
| 1. ห้องเรียน      | 6            |
| 2. ห้องปฏิบัติการ | 3            |
| 3. ห้องสำนักงาน   | 1            |
| 4. ห้องประชุม     | 1            |
| 5. ห้องพักอาจารย์ | 6            |
| 6. ห้องสุขา       | 14           |
| <b>รวม</b>        | 39           |

## 2.2 แนวคิดและทฤษฎีเกี่ยวกับความพึงพอใจ

ความพึงพอใจเป็นปัจจัยสำคัญอย่างหนึ่งที่มีผลต่อความสำเร็จของงานให้เป็นที่พอใจตามเป้าหมายที่วางไว้ อย่างมีประสิทธิภาพ ซึ่งเป็นผลมาจากการได้รับการตอบสนองต่อแรงจูงใจ หรือความต้องการของแต่ละบุคคล ในแนวทางที่เขาพึงประสงค์ ผู้วิจัยได้ศึกษาเกี่ยวกับความหมายของความพึงพอใจที่มีผู้ให้ความหมายไว้หลาย อย่าง ดังเช่น

สมยศ นาวิกร (2522) ให้ความหมายของความพึงพอใจว่า เป็นความรุนแรงของความต้องการ สำหรับผลลัพธ์อย่างใดอย่างหนึ่ง

จรัส โพธิ์จันทร์ (2527) กล่าวถึง ความพึงพอใจว่า เป็นความรู้สึกของบุคคลต่อหน่วยงาน ซึ่งอาจ เป็นความรู้สึกในทางบวก ทางเป็นกลาง หรือทางลบ ความรู้สึกเหล่านี้มีผลต่อประสิทธิภาพในการปฏิบัติ หน้าที่ กล่าวคือ หากความรู้สึกโน้มเอียงไปในทางบวก การปฏิบัติหน้าที่จะมีประสิทธิภาพสูง แต่หาก ความรู้สึกโน้มเอียงไปในทางลบ การปฏิบัติหน้าที่จะมีประสิทธิภาพต่ำ

พิน คงพูน (2529) กล่าวว่า ความพึงพอใจ หมายถึง ความรู้สึกรัก ชอบ ยินดี เต็มใจ หรือมี เจตคติที่ดีของบุคคลที่เขาได้รับจากการกระทำนั้นๆ

กิตติมา ปริศิตติก (2532) กล่าวว่า ความพึงพอใจ หมายถึง ความรู้สึกที่ชอบหรือพอใจที่มี องค์กรประกอบและสิ่งจูงใจในด้านต่างๆ และเขาได้รับการตอบสนองต่อความต้องการของเขาได้

ปรียาพร วงศ์อนุตรโรจน์ (2535) กล่าวว่า ความพึงพอใจในการทำงานไว้ว่า เป็นความรู้สึกรวมของบุคคลที่มีต่อการทำงานในทางบวกเป็นความสุขของบุคคลที่เกิดจากการปฏิบัติงาน และได้รับการตอบแทนคือ ผลที่เป็นความพึงพอใจที่ทำให้บุคคลเกิดความรู้สึกกระตือรือร้น มีความมุ่งมั่นที่จะทำงาน มีขวัญกำลังใจ สิ่งเหล่านี้มีผลต่อประสิทธิภาพและประสิทธิผลในการทำงาน รวมทั้งการส่งผลต่อความสำเร็จ และเป็นไปตามเป้าหมายขององค์กร

อเนก กัลยณี (2542) กล่าวว่า ความพึงพอใจ หมายถึง ความรู้สึก หรือเจตคติต่อการทำงานนั้นๆ

มณี โพธิเสน (2543) ได้ให้ความหมายของความพึงพอใจว่า เป็นความรู้สึกยินดี เจตคติที่ดีของบุคคลเมื่อได้รับการตอบสนองความต้องการของตน ทำให้เกิดความรู้สึกดีในสิ่งนั้นๆ

French (1964) กล่าวว่า บุคคลจะเกิดความพึงพอใจในการทำงานได้ถ้าสภาพของงานดี ซึ่งหมายถึงการมีตำแหน่งที่ดี มีรายได้เพียงพอต่อการดำรงชีวิต มีความมั่นคงในหน้าที่การงาน ซึ่งก่อให้เกิดสภาพทางสังคมสูง และทำให้บุคคลสามารถปรับบุคลิกของตนให้เข้ากับสภาพสังคม

สำนักงานคณะกรรมการการศึกษาเอกชน (2543) สรุปความหมายของความพึงพอใจไว้ว่า เป็นความรู้สึกที่ดี หรือความประทับใจที่มีต่อการกระทำของบุคคล หรือการทำงานนั้นๆ

จากความหมายดังกล่าวพอสรุปได้ว่า ความพึงพอใจ หมายถึง ความรู้สึกที่ดี ความประทับใจ หรือการมีเจตคติที่ดีต่อการกระทำของบุคคล หรือการทำงานนั้นๆ

พศิน แดงจวง และคณะ (2545) ได้ศึกษาความพึงพอใจของนายจ้าง/ผู้ประกอบการที่มีต่อบัณฑิตมหาวิทยาลัย เชียงใหม่ ที่สำเร็จการศึกษา ปี 2540 – 2544 ได้สรุปว่า บัณฑิตจากมหาวิทยาลัยเชียงใหม่ มีคุณลักษณะที่นายจ้าง/ผู้ประกอบการมีความพึงพอใจในระดับมาก 8 ประการ คือ

1. มีมนุษยสัมพันธ์ ปรับตัวเองเข้ากับสิ่งแวดล้อมได้
2. มีคุณธรรม จริยธรรม
3. มีภาวะผู้นำ
4. มีความรับผิดชอบต่อสังคม
5. มีทักษะทางภาษา สามารถในการติดต่อสื่อสาร และถ่ายทอดความรู้ภาษาไทย และต่างประเทศอย่างน้อย 1 ภาษาได้
6. มีความรู้ ความสามารถด้านวิชาการ และวิชาชีพ
7. มีความใฝ่รู้ และศึกษาอย่างต่อเนื่อง
8. มีทักษะในการสืบค้นข้อมูล และใช้เทคโนโลยี

โดยมีข้อเสนอแนะจากนายจ้าง/ผู้ประกอบการเพิ่มเติมว่า บัณฑิตควรมีทักษะในการสืบค้นข้อมูล และการใช้เทคโนโลยีสมัยใหม่ได้เป็นอย่างดี

มาลินี จำเนียร และ รจนารถ ชูใจ ได้ทำการศึกษาลักษณะบัณฑิตที่พึงประสงค์ : กรณีศึกษาวิทยาลัยพยาบาลบรมราชชนนีนราธิวาส พบว่า บัณฑิตมีลักษณะดีเยี่ยมอยู่ 5 ประการ คือ

1. ความสามารถด้านการปฏิบัติการพยาบาล

2. มีทักษะที่สำคัญที่ประชาชนต้องการ ในด้านการปฏิบัติการพยาบาล คือ เป็นกันเองกับผู้ใช้บริการ
  3. เคารพถึงสิทธิเสรีภาพของผู้ป่วย
  4. ตรงต่อเวลา
  5. มีสุขภาพด้านร่างกาย และจิตใจแข็งแรงสมบูรณ์
- โดยมีข้อเสนอแนะเพิ่มเติมว่า บัณฑิตควรมีลักษณะพิเศษเพิ่มเติมดังต่อไปนี้

1. ควรเน้นคุณลักษณะด้านทักษะเกี่ยวกับมนุษย์และมวลชน
2. ด้านการใช้เทคโนโลยี และด้านอนามัยสิ่งแวดล้อม เพื่อประโยชน์ในการพัฒนาตนเองของพยาบาล และพัฒนาวิชาชีพต่อไปในอนาคต

ในด้านการเพิ่มพูนคุณภาพของบัณฑิตในบางมหาวิทยาลัยได้เปิดสอนรายวิชา “บัณฑิต

อุดมคติไทย” ซึ่งเป็นรายวิชาที่เน้นสาระสำคัญในด้านการตระหนักในคุณค่าของการเป็นบัณฑิต รู้และเข้าใจในแบบแผนของชีวิตมนุษย์ และรู้จักตั้งเป้าหมายชีวิตในฐานะที่เป็นบัณฑิต รวมถึงการเรียนรู้เรื่องคุณลักษณะบัณฑิตไทยในอุดมคติ เช่น หลักสูตรของมหาวิทยาลัยศรีปทุม เปิดสอน รายวิชา HUM211 บัณฑิตในอุดมคติ 1 ให้กับคณะวิศวกรรมศาสตร์ คณะบริหารธุรกิจ และคณะนิเทศศาสตร์ สำหรับสำนักวิชาพยาบาลศาสตร์ มหาวิทยาลัยนเรศวร กำหนดปณิธานเกี่ยวกับบัณฑิตไว้ว่า “มุ่งผลิตบัณฑิตที่มีคุณภาพ จรรยาบรรณแห่งวิชาชีพ นำด้านวิชาการสู่ความเป็นเลิศ คงไว้ซึ่งภูมิปัญญาท้องถิ่น” และบัณฑิตอุดมคติของสำนักวิชาแห่งนี้ คือ “ยิ้มแย้มแจ่มใส เต็มใจให้บริการ” (<http://www.pyo.nu.ac.th/nurse/title1.html>)

## บทที่ 3

### วิธีการวิจัย

การวิจัยครั้งนี้มุ่งศึกษาภาวการณ์มีงานทำของบัณฑิตที่จบการศึกษาในปีการศึกษา 2554 รวมทั้งประเมินความพึงพอใจของนายจ้าง/ผู้ใช้บัณฑิตที่มีต่อบัณฑิตตามกรอบมาตรฐานคุณวุฒิ 5 ด้าน และ ความพึงพอใจของผู้ใช้บัณฑิตตามอัตลักษณ์ ของคณะเทคโนโลยีการเกษตร มหาวิทยาลัยราชภัฏบุรีรัมย์และ มุ่งศึกษาความต้องการในด้านคุณลักษณะของบัณฑิตที่นายจ้าง/ผู้ใช้บัณฑิตคาดหวัง ผู้วิจัยได้ดำเนินการตาม ขั้นตอนดังนี้

1. การกำหนดประชากรและขอบเขตการวิจัย
2. เครื่องมือที่ใช้ในการเก็บรวบรวมข้อมูล
3. การเก็บรวบรวมข้อมูล
4. การวิเคราะห์ข้อมูลและการนำเสนอข้อมูล

#### 1. การกำหนดประชากรและขอบเขตการวิจัย

การวิจัยนี้ ใช้วิธีการวิจัยโดยการเก็บรวบรวมข้อมูล ขอบเขตของประชากรและกลุ่มตัวอย่าง ศึกษา เฉพาะนายจ้าง/ผู้ใช้บัณฑิตที่เป็นนายจ้าง/ผู้ใช้บัณฑิตของบัณฑิตคณะเทคโนโลยีการเกษตร มหาวิทยาลัยราช ภัฏบุรีรัมย์ที่สำเร็จการศึกษาในระดับปริญญาตรี รุ่นปีการศึกษา 2554 ที่ได้งานทำแล้วเท่านั้นและต้องไม่เป็น บัณฑิตที่ได้งานทำก่อนเข้าศึกษา

เครื่องมือที่ใช้ในการวิจัย คือ แบบสอบถาม (ดูรายละเอียดในภาคผนวก) เก็บรวบรวมข้อมูลโดยการ ส่งแบบสอบถามไปให้กลุ่มตัวอย่างทางไปรษณีย์ จำนวน 385 ชุด ได้แบบสอบถามกลับมาทั้งสิ้น จำนวน 237 ชุด คิดเป็นร้อยละ 63.13 % หลังจากนั้นทำการวิเคราะห์ข้อมูลโดยใช้สถิติ ได้แก่ ค่าความถี่และค่าร้อยละ

#### 2. เครื่องมือที่ใช้ในการเก็บรวบรวมข้อมูล

เครื่องมือที่ใช้ในการเก็บรวบรวมข้อมูลที่ใช้ในการศึกษาในครั้งนี้เป็นแบบสอบถาม (Questionnaires) ภาวะการมีงานทำและสำรวจความพึงพอใจของผู้ใช้บัณฑิต คณะเทคโนโลยีการเกษตร ที่จบการศึกษาที่ การศึกษา 2554 คณะเทคโนโลยีการเกษตร มหาวิทยาลัยราชภัฏบุรีรัมย์

#### 3. ระยะเวลาในการเก็บรวบรวมข้อมูล

การเก็บรวบรวมข้อมูลครั้งนี้ ผู้วิจัยทำการเก็บรวบรวมข้อมูลจากบัณฑิตที่จบการศึกษา (ภายในเดือน เมษายน พ.ศ. 2555) โดยเก็บข้อมูล 2 ครั้ง ดังนี้

ครั้งที่ 1 เก็บจากการเข้ารับพระราชทานปริญญาบัตร ประจำปีการศึกษา 2554 โดยมีรายละเอียด ข้อมูลแบบสอบถาม (ภาคผนวกที่ 1)

ครั้งที่ 2 เก็บข้อมูลในเดือนสิงหาคม เพื่อสอบถามภาวการณ์มีงานทำ โดยการโทรศัพท์ อีเมลล์ และ เครือข่ายทางสังคม (Facebook) การสัมภาษณ์โทรศัพท์ เพื่อให้ได้ข้อมูล โดยทำการเก็บตัวอย่างจำนวน 41 คน ซึ่งมีผู้จบการศึกษาตามเกณฑ์ที่กำหนดจำนวน 47 คน (จากจำนวนนักศึกษาทั้งสิ้น 52 คน)

#### 4. การวิเคราะห์ข้อมูลและการนำเสนอข้อมูล

โดยผู้วิจัยจะนำเสนอผลการวิเคราะห์ข้อมูลและการนำเสนอข้อมูล ตามลำดับดังนี้

ตอนที่ 1 ข้อมูลพื้นฐานของผู้ตอบแบบสอบถาม

ตอนที่ 2 สำหรับผู้ที่ทำงานแล้ว และ

ตอนที่ 3 ผลการวิเคราะห์ภาวะการมีงานทำของบัณฑิตคณะเทคโนโลยีการเกษตรมหาวิทยาลัย

ราชภัฏบุรีรัมย์

ส่วนความพึงพอใจของผู้ใช้บัณฑิตผู้วิจัยทำการเก็บรวบรวมข้อมูลจากแบบสอบถาม

(ภาคผนวกที่ 2) และการสัมภาษณ์ผู้ประกอบการจำนวน 18 ราย





## บทที่ 4

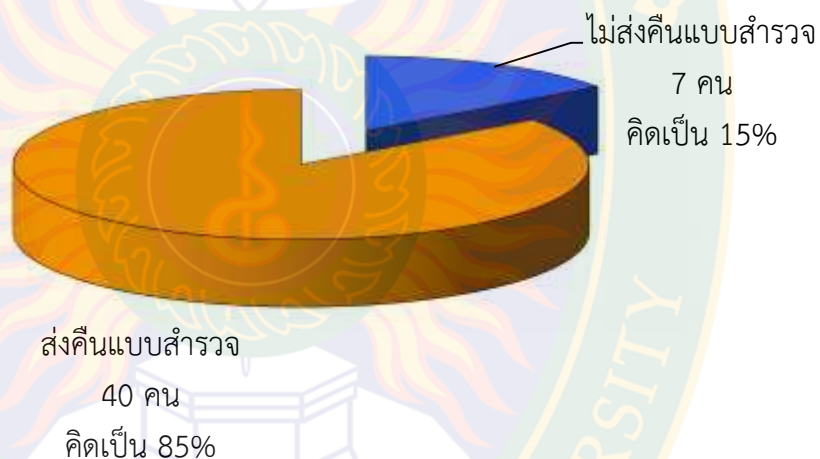
### ผลการวิจัย

#### 4.1 รายงานภาวะการณ์หางานทำของบัณฑิตคณะเทคโนโลยีการเกษตร รุ่นปีการศึกษา 2554

##### ตอนที่ 1. ข้อมูลทั่วไปของบัณฑิต

การเก็บรวบรวมข้อมูลภาวะการณ์หางานทำของบัณฑิตที่สำเร็จการศึกษาจากคณะเทคโนโลยีการเกษตร มหาวิทยาลัยราชภัฏบุรีรัมย์ ปีการศึกษา 2554 มีวัตถุประสงค์เพื่อสำรวจข้อมูลภาวะการหางานทำของบัณฑิตที่สำเร็จการศึกษาจากมหาวิทยาลัยราชภัฏบุรีรัมย์ ปีการศึกษา 2554 (ภายในเดือนเมษายน พ.ศ.2555)

1.1 การส่งคืนแบบสำรวจ (จำนวนบัณฑิตที่สำเร็จการศึกษา 47 คน) จากการส่งแบบสอบถาม จำนวน 40 ชุด คิดเป็นร้อยละ 85 และจากที่ไม่ส่งแบบสำรวจ



แผนภูมิที่ 1 การส่งคืนแบบสำรวจ

1.2 ข้อมูลของบัณฑิตที่จบการศึกษา แยกตามภาคปกติและภาค กศบ.ป ปีการศึกษา 2554 ดัง ตารางที่ 7

จากตารางที่ 7 พบว่า บัณฑิตส่วนใหญ่ที่สำเร็จการศึกษามีภาคเรียนอยู่ในภาคปกติ คิดเป็นร้อยละ 90.38 ไม่มีนักศึกษาภาค กศบ.ป. จบการศึกษา

ตารางที่ 7 จำนวนและร้อยละของบัณฑิตที่สำเร็จการศึกษา จำแนกตามภาคที่เรียน

| ภาคที่เรียน | จำนวน<br>นักศึกษาชั้นปีที่ 4 | จำนวนที่จบการศึกษา<br>ตามเกณฑ์ | ร้อยละ |
|-------------|------------------------------|--------------------------------|--------|
| ปกติ        | 52                           | 47                             | 90.38  |
| กศ.บป.      | -                            | -                              | -      |
| รวม         | 52                           | 47                             | 90.38  |

**1.3 ข้อมูลของบัณฑิตที่จบการศึกษา แยกตามสาขาวิชา ปีการศึกษา 2554** (จำนวน บัณฑิตที่สำเร็จการศึกษา 47 คน) ดังตารางที่ 8

การเก็บรวบรวมข้อมูลครั้งนี้ ผู้วิจัยทำการเก็บรวบรวมข้อมูลจากบัณฑิตที่จบการศึกษา จำนวน 47 คน โดยในปีการศึกษา 2554 มีนักศึกษาชั้นปีที่ 4 จำนวนทั้งสิ้น 52 คน และจบการศึกษา ตามเกณฑ์ (ภายในเดือนมีนาคม พ.ศ.2555) จำนวน 47 คน ดังรายละเอียดต่อไปนี้

1. สาขาวิชาเกษตรศาสตร์ มีนักศึกษาชั้นปีที่ 4 จำนวนทั้งสิ้น 27 คน และจบการศึกษาตาม เกณฑ์ (ภายในเดือนมีนาคม พ.ศ.2555) จำนวน 27 คน

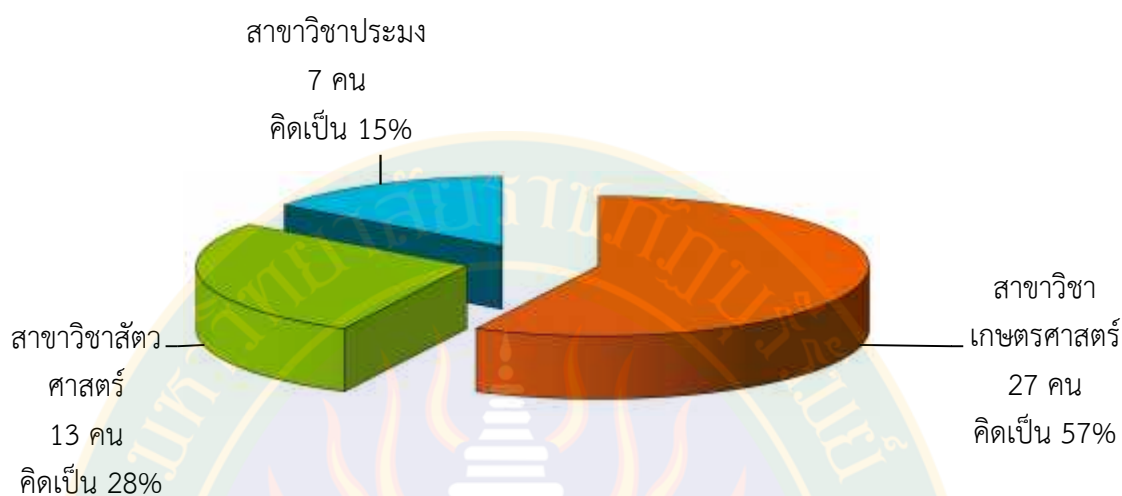
2. สาขาวิชาสัตวศาสตร์ มีนักศึกษาชั้นปีที่ 4 จำนวนทั้งสิ้น 17 คน และจบการศึกษาตาม เกณฑ์ (ภายในเดือนมีนาคม พ.ศ.2555) จำนวน 13 คน (ไม่จบการศึกษาตามเกณฑ์ จำนวน 4 คน)

3. สาขาวิชาประมง มีนักศึกษาชั้นปีที่ 4 จำนวนทั้งสิ้น 8 คน และจบการศึกษาตามเกณฑ์ (ภายในเดือนมีนาคม พ.ศ.2555) จำนวน 7 คน (ไม่จบการศึกษาตามเกณฑ์ จำนวน 1 คน)

**ตารางที่ 8** จำนวนและร้อยละของบัณฑิตที่สำเร็จการศึกษา จำแนกตามสาขาวิชา จากจำนวน นักศึกษาในแต่ละสาขาวิชา

| สาขาวิชา    | จำนวน<br>นักศึกษาชั้นปีที่ 4 | จำนวนที่จบการศึกษา<br>ตามเกณฑ์ | ร้อยละ |
|-------------|------------------------------|--------------------------------|--------|
| เกษตรศาสตร์ | 27                           | 27                             | 100    |
| สัตวศาสตร์  | 17                           | 13                             | 76.47  |
| ประมง       | 8                            | 7                              | 87.50  |
| รวม         | 52                           | 47                             | 90.38  |

จากตารางที่ 8 คิดจากนักศึกษาชั้นปีที่ 4 ของแต่ละสาขา พบว่า จากนักศึกษาชั้นปีที่ 4 สาขาวิชาเกษตรศาสตร์ มีบัณฑิตสาขาเกษตรศาสตร์ สำเร็จการศึกษา ร้อยละ 100 บัณฑิตสาขา สาขาสัตวศาสตร์ สำเร็จการศึกษา ร้อยละ 76.47 และบัณฑิตสาขาสาขาประมง สำเร็จการศึกษา ร้อยละ 87.50 ซึ่งเห็นได้ชัดจากแผนภูมิที่ 2 คิดจากบัณฑิตที่จบการศึกษาทั้งหมด 47 คน สาขาวิชา เกษตรศาสตร์ มีบัณฑิตสาขาเกษตรศาสตร์ สำเร็จการศึกษา ร้อยละ 57 บัณฑิตสาขาสาขาสัตว ศาสตร์ สำเร็จการศึกษา ร้อยละ 28 และบัณฑิตสาขาสาขาประมง สำเร็จการศึกษา ร้อยละ 15 จะ เห็นว่าบัณฑิตสาขาวิชาเกษตรศาสตร์มีผู้สำเร็จการศึกษามากที่สุดจากจำนวนผู้สำเร็จการศึกษาของ คณะเทคโนโลยีการเกษตร



แผนภูมิที่ 2 ข้อมูลของบัณฑิตที่จบการศึกษา แยกตามสาขาวิชา 2554

1.4 ข้อมูลจำนวนและร้อยละของบัณฑิตที่มีงานทำ จำแนกตามสาขาวิชาปีการศึกษา 2554  
(จำนวนบัณฑิตที่สำเร็จการศึกษา 47 คน) ดังตารางที่ 9

ตารางที่ 9 จำนวนและร้อยละของบัณฑิตที่มีงานทำ จำแนกตามสาขาวิชา

| สาขาวิชา    | จำนวนที่จบการศึกษาตามเกณฑ์ | จำนวนบัณฑิตที่ตอบแบบสอบถาม | จำนวนบัณฑิตที่ไม่ได้ตอบแบบสอบถาม | จำนวนบัณฑิตที่มีงานทำ | จำนวนบัณฑิตที่บวช/ติดเกณฑ์ทหาร | ร้อยละ |
|-------------|----------------------------|----------------------------|----------------------------------|-----------------------|--------------------------------|--------|
| เกษตรศาสตร์ | 27                         | 21                         | 6                                | 19                    | 1                              | 95     |
| สัตวศาสตร์  | 13                         | 12                         | 1                                | 9                     | 1                              | 81.81  |
| ประมง       | 7                          | 7                          | 0                                | 7                     | -                              | 100    |
| รวม         | 47                         | 40                         | 7                                | 35                    | 2                              | 92.10  |

จากตารางที่ 9 พบว่า บัณฑิตคณะเทคโนโลยีการเกษตรที่ตอบแบบสอบถาม จำนวน 40 คน คิดเป็นร้อยละ 85.10 บัณฑิตคณะเทคโนโลยีการเกษตรมีงานทำ (ไม่นับรวมผู้ที่ติดเกณฑ์ทหาร และผู้มีงานทำอยู่ก่อนแล้ว) จำนวน 35 คน คิดเป็นร้อยละ 92.10 เมื่อพิจารณาเป็นรายคณะที่มีสถานภาพการทำงานแล้วโดยเรียงจากมากไปน้อย คือ สาขาประมง คิดเป็นร้อยละ 100 สาขาสาขาเกษตรศาสตร์คิดเป็นร้อยละ 95 ตามลำดับ และสาขาสัตวศาสตร์ คิดเป็นร้อยละ 81.81 อย่างไรก็ตาม การติดตามภาวะการมีงานทำของบัณฑิตดำเนินการเก็บข้อมูลหลังครั้งแรกหลังนักศึกษาจบการศึกษา 2 เดือน และครั้งที่ 2 หลังนักศึกษาจบการศึกษา 4 เดือน และไม่สามารถติดต่อบัณฑิตบางคนได้ และบางคนยังอยู่ระหว่างสมัครงาน ซึ่งยังต้องดำเนินการเก็บข้อมูลต่อไป



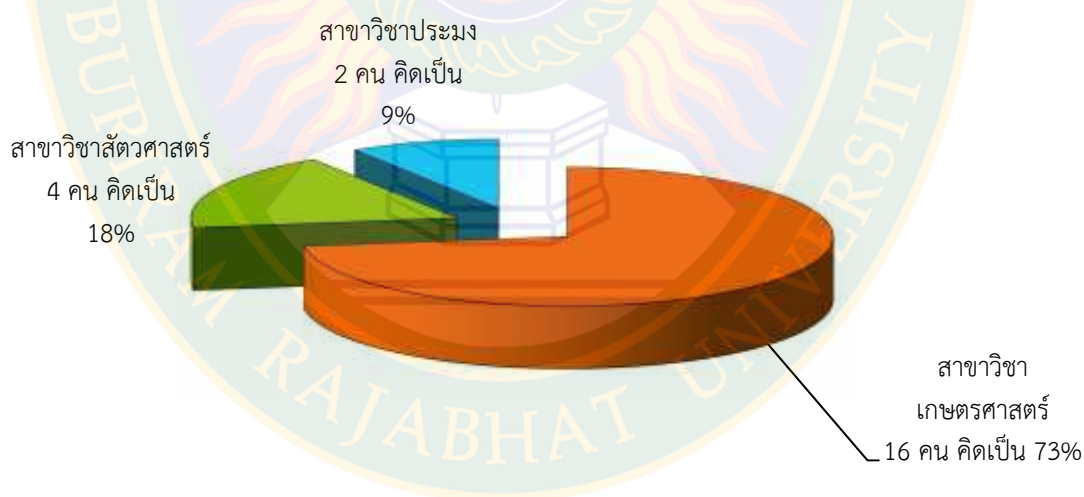




|                             |    |    |   |       |   |     |    |       |
|-----------------------------|----|----|---|-------|---|-----|----|-------|
| จำนวนบัณฑิตที่มีงานทำ       | 19 | 95 | 9 | 81.81 | 7 | 100 | 35 | 92.10 |
| ข้าราชการ/เจ้าหน้าที่ของรัฐ | 1  |    | 1 |       | - | -   | -  | -     |
| ครูอัตราจ้าง                | -  | -  | - | -     | - | -   | -  | -     |
| รัฐวิสาหกิจ                 | -  | -  | 1 | -     | - | -   | -  | -     |
| พนักงานบริษัท/ธุรกิจเอกชน   | 14 |    | 4 |       | 7 |     |    |       |
| ประกอบอาชีพอิสระ            | 4  |    | 3 |       |   |     |    |       |
| พนักงานองค์การระหว่างประเทศ | -  | -  | - | -     | - | -   | -  | -     |
| อื่น ๆ                      | -  | -  | - | -     | - | -   | -  | -     |
| รวม                         | 19 |    | 9 |       | 7 |     | 35 |       |

## 2.2 เงินเดือนหรือรายได้เฉลี่ยต่อเดือนที่ได้รับ

จากแผนภูมิที่ 4 จำนวนและร้อยละของบัณฑิตที่ทำงานแล้วและได้เงินเดือนสูงกว่าวุฒิ ระดับปริญญาตรี อัตราแรกบรรจุ อยู่ระหว่าง 8,700 – 8,970 บาท (บังคับตั้งแต่ 1 เมษายน 2554) คณะเทคโนโลยีการเกษตร ปีการศึกษา 2554 จากข้อมูลบัณฑิตจำนวน 22 คน พบว่า บัณฑิตที่มีงานทำ ส่วนใหญ่มีรายได้เฉลี่ยต่อเดือนสูงกว่าวุฒิการศึกษา โดยสาขาวิชาเกษตรศาสตร์ คิดเป็นร้อยละ 73 รองลงมา ได้แก่สาขาวิชาสัตวศาสตร์ คิดเป็นร้อยละ 18 และสาขาวิชาประมง คิดเป็นร้อยละ 9



แผนภูมิที่ 4 จำนวนและร้อยละของบัณฑิตที่ทำงานแล้วและได้เงินเดือนสูงกว่าวุฒิ ระดับปริญญาตรี คณะเทคโนโลยีการเกษตร ปีการศึกษา 2554

จาก ตารางที่ 11 จำนวนและร้อยละของบัณฑิตที่ทำงานแล้ว ระดับปริญญาตรี จำแนกตามเงินเดือนหรือรายได้เฉลี่ยต่อเดือนที่ได้รับ ซึ่งรายได้ตามวุฒิการศึกษาระดับปริญญาตรี อัตราแรกบรรจุ อยู่ระหว่าง 8,700 – 8,970 บาท (บังคับตั้งแต่ 1 เมษายน 2554) จากตารางที่ 7 พบว่า บัณฑิตที่มีงานทำ ส่วนใหญ่มีรายได้เฉลี่ยต่อเดือนสูงกว่าวุฒิมการศึกษาคิดเป็นร้อยละ 100

**ตารางที่ 11** จำนวนและร้อยละของบัณฑิตที่ทำงานแล้ว ระดับปริญญาตรี จำแนกตามเงินเดือนหรือรายได้เฉลี่ยต่อเดือนที่ได้รับ

| เงินเดือนหรือรายได้เฉลี่ยต่อเดือน | เกษตรศาสตร์ |     | สัตวศาสตร์ |     | ประมง |     | รวม |     |
|-----------------------------------|-------------|-----|------------|-----|-------|-----|-----|-----|
|                                   | n           | %   | n          | %   | n     | %   | n   | %   |
| ต่ำกว่าวุฒิ                       | -           | -   | -          | -   | -     | -   | -   | -   |
| เท่ากับวุฒิ                       | -           | -   | -          | -   | -     | -   | -   | -   |
| สูงกว่าวุฒิ                       | 16          | 100 | 4          | 100 | 2     | 100 | 27  | 100 |
| รวม                               | 16          |     | 4          |     | 2     |     | 27  |     |



| ประเภทงานที่ทำ             | เกษตรศาสตร์ |       | สัตวศาสตร์ |     | ประมง |     | รวม |       |
|----------------------------|-------------|-------|------------|-----|-------|-----|-----|-------|
|                            | n           | %     | n          | %   | n     | %   | n   | %     |
| จำนวนบัณฑิตที่มีงานทำ      |             |       |            |     |       |     |     |       |
| พอใจ                       | 11          | 68.75 | 4          | 100 | 1     | 50  | 16  | 72.27 |
| ไม่พอใจ                    | 5           | 31.25 | -          | -   | 1     | 50  | 6   | 27.73 |
| ระบบงานไม่ดี               | -           | -     | -          | -   | -     | -   | -   | -     |
| ผู้ร่วมงานไม่ดี            | -           | -     | -          | -   | -     | -   | -   | -     |
| ไม่ได้ใช้ความรู้ที่เรียนมา | -           | -     | -          | -   | 1     | -   | -   | -     |
| ค่าตอบแทนต่ำ               | 1           | -     | -          | -   | -     | -   | -   | -     |
| ขาดความมั่นคง              | 1           | -     | -          | -   | -     | -   | -   | -     |
| ขาดความก้าวหน้า            | 1           | -     | -          | -   | -     | -   | -   | -     |
| อื่น ๆ                     | 2           | -     | -          | -   | -     | -   | -   | -     |
| รวม                        | 16          | 100   | 4          | 100 | 2     | 100 | 22  | 100   |

#### 2.4 ลักษณะงานที่ทำตรงสาขาที่สำเร็จการศึกษา

จากตารางที่ 13 พบว่า บัณฑิตส่วนใหญ่ลักษณะงานที่ทำตรงสาขาที่สำเร็จการศึกษาคิดเป็นร้อยละ 50 ไม่ตรงกับสาขาที่สำเร็จการศึกษา คิดเป็นร้อยละ 50 เมื่อพิจารณาเป็นรายสาขาที่ทำงานตรงสาขาที่สำเร็จการศึกษามากที่สุดคือ สาขาสัตวศาสตร์ คิดเป็นร้อยละ 75 รองลงมาคือ สาขาเกษตรศาสตร์ คิดเป็นร้อยละ 50

**ตารางที่ 13** จำนวนและร้อยละของบัณฑิตที่ทำงานแล้ว ระดับปริญญาตรี จำแนกตามลักษณะงานที่ทำตรงสาขาที่สำเร็จการศึกษา และคณะ

| ลักษณะงานที่ทำตรงสาขาที่สำเร็จการศึกษา | เกษตรศาสตร์ |    | เทคโนโลยีการผลิตสัตว์ |    | เพาะเลี้ยงสัตว์น้ำ |     | รวม |     |
|--|-------------|----|-----------------------|----|--------------------|-----|-----|-----|
|  | n           | %  | n                     | %  | n                  | %   | n   | %   |
| ตรงสาขา                                | 8           | 50 | 3                     | 75 | -                  | -   | 11  | 50  |
| ไม่ตรงสาขา                             | 8           | 50 | 1                     | 25 | 2                  | 100 | 11  | 50  |
| รวม                                    | 16          |    | 4                     |    | 2                  |     | 22  | 100 |

### ตอนที่ 3 ผลการสำรวจความพึงพอใจของผู้ใช้บัณฑิตต่อบัณฑิตคณะเทคโนโลยีการเกษตร

ผลการสำรวจความพึงพอใจของผู้ใช้บัณฑิตต่อบัณฑิตคณะเทคโนโลยีการเกษตร มหาวิทยาลัยราชภัฏบุรีรัมย์ ประจำปี 2554 ซึ่งประกอบด้วยความพึงพอใจของผู้ใช้บัณฑิตในด้านต่าง ดังต่อไปนี้

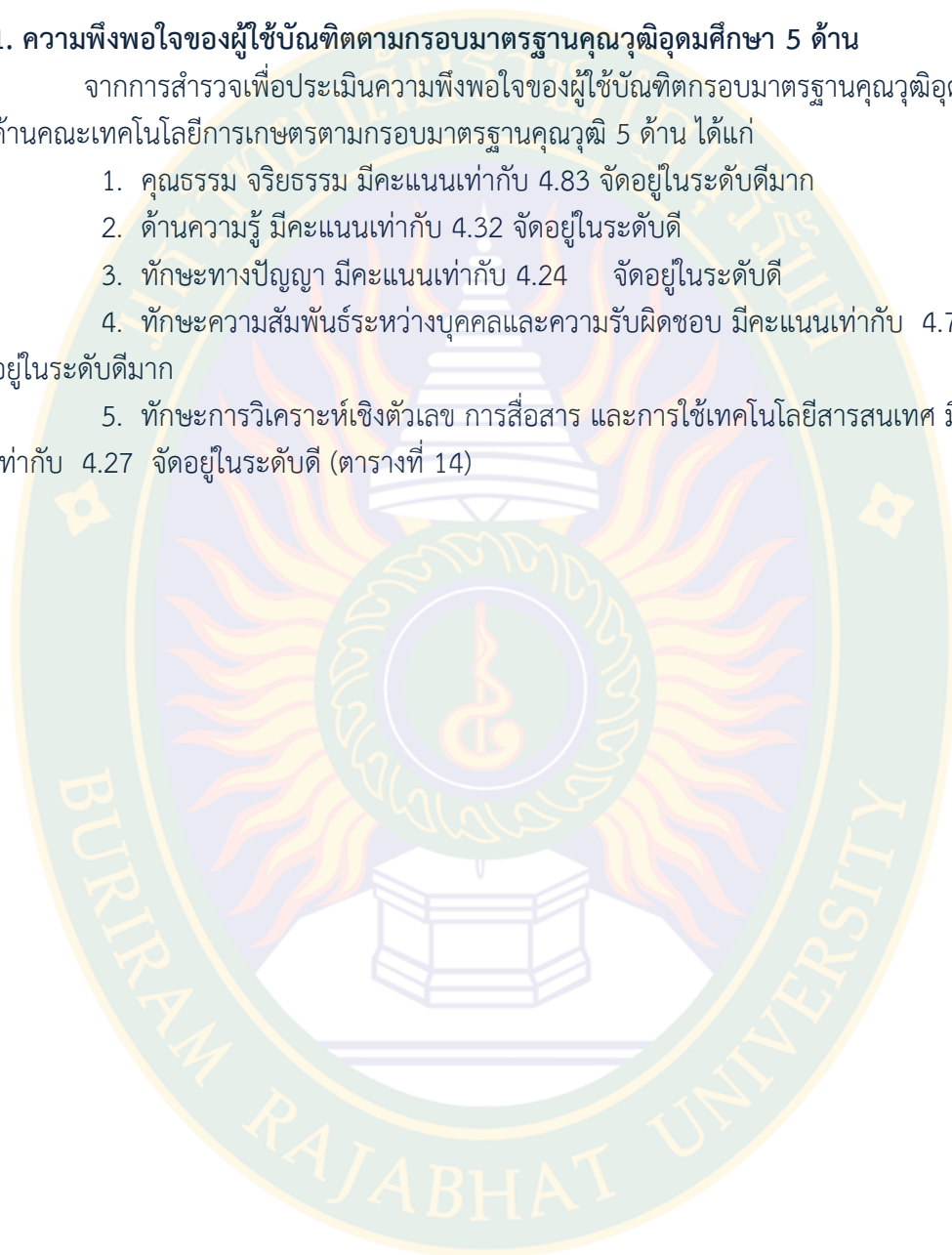
1. ความพึงพอใจของผู้ใช้บัณฑิตตามกรอบมาตรฐานคุณวุฒิอุดมศึกษา 5 ด้าน

2. ความพึงพอใจของผู้ใช้บัณฑิตตามอัตลักษณ์ของคณะเทคโนโลยีการเกษตร มหาวิทยาลัยราชภัฏบุรีรัมย์
3. ข้อเสนอแนะของผู้ใช้บัณฑิต

#### 1. ความพึงพอใจของผู้ใช้บัณฑิตตามกรอบมาตรฐานคุณวุฒิอุดมศึกษา 5 ด้าน

จากการสำรวจเพื่อประเมินความพึงพอใจของผู้ใช้บัณฑิตกรอบมาตรฐานคุณวุฒิอุดมศึกษา 5 ด้าน คณะเทคโนโลยีการเกษตรตามกรอบมาตรฐานคุณวุฒิ 5 ด้าน ได้แก่

1. คุณธรรม จริยธรรม มีคะแนนเท่ากับ 4.83 จัดอยู่ในระดับดีมาก
2. ด้านความรู้ มีคะแนนเท่ากับ 4.32 จัดอยู่ในระดับดี
3. ทักษะทางปัญญา มีคะแนนเท่ากับ 4.24 จัดอยู่ในระดับดี
4. ทักษะความสัมพันธ์ระหว่างบุคคลและความรับผิดชอบ มีคะแนนเท่ากับ 4.78 จัดอยู่ในระดับดีมาก
5. ทักษะการวิเคราะห์เชิงตัวเลข การสื่อสาร และการใช้เทคโนโลยีสารสนเทศ มีคะแนนเท่ากับ 4.27 จัดอยู่ในระดับดี (ตารางที่ 14)





ตารางที่ 14 คะแนนความพึงพอใจผู้ใช้บัณฑิตตามกรอบมาตรฐานคุณวุฒิ 5 ด้าน

| ประเด็น  | คะแนนจากการสำรวจ | ส่วนเบี่ยงเบนมาตรฐานของคะแนน |
|--|------------------|------------------------------|
| 1. คุณธรรม จริยธรรม  | 4.83             | 0.42                         |
| 2. ความรู้   | 4.32             | 0.42                         |
| 3. ทักษะทางปัญญา   | 4.24             | 0.56                         |
| 4. ทักษะความสัมพันธ์ระหว่างบุคคลและความรับผิดชอบ                     | 4.78             | 0.49                         |
| 5. ทักษะการวิเคราะห์เชิงตัวเลข การสื่อสาร และการใช้เทคโนโลยีสารสนเทศ | 4.27             | 0.47                         |
| เฉลี่ยทั้งหมด  | 4.50             | 0.43                         |

## 2. ความพึงพอใจของผู้ใช้บัณฑิตตามอัตลักษณ์ของคณะเทคโนโลยีการเกษตร มหาวิทยาลัยราชภัฏบุรีรัมย์

จากการระดมความคิด ผลการประเมินบัณฑิต และผลการประเมินนักศึกษา มติที่ประชุม ของคณะกรรมการประจำคณะ มีมติว่าอัตลักษณ์ของบัณฑิตคณะเทคโนโลยีการเกษตร ได้แก่ ซื่อสัตย์ อ่อนน้อม เอื้อเฟื้อและมีน้ำใจ พบว่า ผู้ใช้บัณฑิตมีความพึงพอใจในด้านอัตลักษณ์ เท่ากับ 4.35 ซึ่งอยู่ในระดับดีและด้านความมีน้ำใจเสียสละเอื้อเฟื้อมีค่าคะแนนเฉลี่ยสูงสุด 4.52 ซึ่งอยู่ในระดับดีมาก ดังตารางที่ 15

ตารางที่ 15 คะแนนความพึงพอใจผู้ใช้บัณฑิตตามอัตลักษณ์

| ประเด็น                                   | คะแนนจากการสำรวจ | ส่วนเบี่ยงเบนมาตรฐานของคะแนน |
|---|------------------|------------------------------|
| 3.1 ความซื่อสัตย์/สุจริต                  | 4.31             | 0.43                         |
| 3.6 ความมีน้ำใจเสียสละ เอื้อเฟื้อเผื่อแผ่ | 4.52             | 0.39                         |
| 3.7 ความสุภาพ อ่อนน้อมถ่อมตน มีสัมมาคารวะ | 4.21             | 0.42                         |
| เฉลี่ย                                    | 4.35             | 0.43                         |

## 3. ข้อเสนอแนะของผู้ใช้บัณฑิต

ผู้ใช้บัณฑิตมีความพึงพอใจในต่อคุณลักษณะของบัณฑิต เรียงตามลำดับ ดังนี้

- 1) การมีภาวะผู้นำ/กล้าตัดสินใจ
- 2) การมีความตั้งใจในการทำงาน
- 3) การมีทักษะในการใช้ภาษาต่างประเทศ และคอมพิวเตอร์

- 4) การมีมนุษยสัมพันธ์
- 5) การหาความรู้ใหม่ๆ ในการพัฒนางานและตนเอง



### เอกสารอ้างอิง

- กิตติมา ปรีดีติลล. (2532). **การบริหารและการนิเทศการศึกษาเบื้องต้น**. กรุงเทพฯ : อักษร-  
พัฒนา.
- จรัส โพธิ์จันทร์. (2527). **ความพึงพอใจในการทำงานของอาจารย์วิทยาลัยพลศึกษาใน  
ภาคเหนือ**. ปรินญาณินพนธ์การศึกษามหาบัณฑิต สาขาวิชาบริหารการศึกษา มหาวิทยาลัย  
ศรีนครินทรวิโรฒ พิษณุโลก.
- ปรียาพร วงศ์อนุตรโรจน์. (2535). **การบริหารงานวิชาการ**. กรุงเทพฯ : สหมิตรออฟเซ็ท.
- พิน คงพูน. (2529). **ความพึงพอใจต่อบทบาทหน้าที่ความรับผิดชอบของคณะกรรมการการ  
ประถมศึกษาจังหวัด 14 จังหวัดภาคใต้**. ปรินญาณินพนธ์การศึกษามหาบัณฑิต สาขาวิชา  
บริหารการศึกษา มหาวิทยาลัยศรีนครินทรวิโรฒ สงขลา.
- มณี โปธิเสน. (2543). **ความพึงพอใจของผู้ปกครองนักเรียนและบุคลากรในโรงเรียนต่อการจัด  
การศึกษาของโรงเรียนโพธิเสนวิทยา อำเภอท่าบ่อ จังหวัดหนองคาย**. รายงานค้นคว้า  
อิสระ ปรินญาณการศึกษามหาบัณฑิต มหาวิทยาลัยมหาสารคาม.
- สมยศ นาวิการ. (2522). **ความรู้เบื้องต้นเกี่ยวกับการบริหาร**. กรุงเทพฯ : ดวงกมล.
- สำนักงานคณะกรรมการการศึกษาเอกชน. (2543). **รายงานการวิจัยเรื่องความพึงพอใจของ  
ผู้รับบริการที่มีต่อการปฏิบัติงานของ สช.** กรุงเทพฯ : ศรุสภาลาดพร้าว.
- สำนักงานคณะกรรมการพัฒนาการเศรษฐกิจและสังคมแห่งชาติ. (2540). **“วิกฤตการณ์แรงงาน  
ไทยกับการพัฒนาที่ยั่งยืน”**. วารสารเศรษฐกิจและสังคม. (มกราคม – เมษายน 2540) :  
22 – 28.
- อเนก กลยณี. (2542). **ความพึงพอใจของนัศึกษานอกโรงเรียนสายสามัญศึกษา ระดับ  
มัธยมศึกษา วิธีเรียนทางไกลที่มีบทบาทต่อครูประจำกลุ่ม จังหวัดสกลนคร**. จังหวัด  
หนองคาย. รายงานการค้นคว้าอิสระ การศึกษามหาบัณฑิต สาขาวิชาการบริหาร  
การศึกษา มหาวิทยาลัยมหาสารคาม.
- French, Wendell. (1964). **The Personnel Management Process : Human**. York :  
Harper & Row Publisher.

ภาคผนวก









ตารางผนวกที่ 1 รายชื่อนักศึกษาที่จบปีการศึกษา 2554 สาขาวิชาเกษตรศาสตร์

| ลำดับ | ชื่อ - นามสกุล          | ภาพการณ์<br>มีงานทำ | ประเภทงาน/เงินเดือน | ที่อยู่ติดต่อได้   |
|-------|-------------------------|---------------------|---------------------|--|
| 1     | นายธงชัย แก้วอำไพ       | ✓                   | เอกชน / 9,000       | 39 หมู่ 14 ตำบล อีสานเขต อำเภอ เฉลิมพระเกียรติ จังหวัด บุรีรัมย์ 31110 |
| 2     | นายอภิจักร ครองสี       | ✓                   | เอกชน / 7,500       | 635 ถนน ประจันตเขต ตำบล นางรอง อำเภอ นางรอง จังหวัด บุรีรัมย์ 31110    |
| 3     | นายมงคล อัมปะโน         | ✓                   | อาชีพอิสระ / 5,000  | 97 หมู่ 10 ตำบล โคกवान อำเภอ ละหานทราย จังหวัดบุรีรัมย์ 31170          |
| 4     | นายรัชชัย เดชคุณรัมย์   | ✓                   | เอกชน / 7,500       | 88 หมู่ 9 ตำบล ช่องแมว อำเภอ ลำทะเมนชัย จังหวัด นครราชสีมา 30270       |
| 5     | นายล้อมชัย สระอุบล      | ✓                   | เอกชน / 7,000       | 119 หมู่ 1 ตำบล ขุขันธ์ อำเภอ ลำทะเมนชัย จังหวัด นครราชสีมา 30270      |
| 6     | นายมานพ ดวงสำราญ        | ติดต่อไม่ได้        |                     | 138 ตำบล เมืองแฝก อำเภอ ลำปลายมาศ จังหวัด บุรีรัมย์                    |
| 7     | นายเจษฎา นิลศรี         | ✓                   | อาชีพอิสระ / 10,000 | 7 หมู่ 3 ตำบล นางรอง อำเภอ นางรอง จังหวัดบุรีรัมย์ 31110               |
| 8     | นายฉัตรชัย นพรัตน์      | ✓                   | เอกชน / 8,100       | 71 ถนน บุรีรัมย์-กระสัง หมู่ 6 ตำบล ห้วยราช จังหวัดบุรีรัมย์ 31000     |
| 9     | นายลิขิต เขิดเกีย       | ติดต่อไม่ได้        |                     | 155 หมู่ 13 ตำบล หูทำนพ อำเภอ ปะคำ จังหวัดบุรีรัมย์ 31220              |
| 10    | นายวุฒิพงษ์ ยอดสุรินทร์ | ✓                   | เอกชน / 8,100       |  |
| 11    | นายจตุรงค์ อ่อนดี       | ✓                   | อาชีพอิสระ / 5,000  |  |
| 12    | นายโณทัย สุวรรณแจ่ม     | ✓                   | เอกชน / 8,100       | 104/14 หมู่ 14 ตำบล สะเดา อำเภอ นางรอง จังหวัด บุรีรัมย์ 31110         |
| 13    | นางสาวดรุณี ดาศรี       | ✓                   | เอกชน / 7,500       | 4 หมู่ 1 ตำบล หนองบอน อำเภอ ประโคนชัย จังหวัดบุรีรัมย์ 31140           |

ตารางผนวกที่ 1 รายชื่อนักศึกษาที่จบปีการศึกษา 2554 สาขาวิชาเกษตรศาสตร์

| ลำดับ | ชื่อ - นามสกุล             | ภาวะการณ์<br>มีงานทำ | ประเภทงาน/เงินเดือน | ที่อยู่ติดต่อได้   |
|-------|----------------------------|----------------------|---------------------|--|
| 14    | นางสาวพรพิกุล เพชรราช      | ✓                    | เอกชน / 15,000      |  |
| 15    | นางสาวสาวิตรี เพ็งประโคน   | ✓                    | เอกชน / 18,000      | 139 ตำบล ปังกู อำเภอ ประโคนชัย จังหวัด บุรีรัมย์                       |
| 16    | นางสาวนิตยา บุญหนุน        | ✓                    | เอกชน / 15,000      | 94 หมู่ 4 ตำบล หัวฝาย อำเภอ แคนดง จังหวัด บุรีรัมย์ 31150              |
| 17    | นายภุชณะ อยู่สุข           | ติดต่อไม่ได้         |                     | 116 หมู่ 1 ตำบล บ้านปรือ อำเภอ กระสัง จังหวัด บุรีรัมย์                |
| 18    | นายพรเทพ พะสุรัมย์         | ✓                    | เอกชน / 12,000      | 36 หมู่ 3 หมู่บ้าน สยา ตำบล บัวทอง อำเภอ เมือง จังหวัด บุรีรัมย์ 31000 |
| 19    | นายเอกชัย หมั่นตลุง        | ✓                    | เอกชน / 8,000       |  |
| 20    | นายณภัทร ใจกล้า            | ติดต่อไม่ได้         |                     | 148 หมู่ 3 ตำบล หนองกง อำเภอ นางรอง จังหวัดบุรีรัมย์ 31110             |
| 21    | นายปรเมศร์ เหลากุล         | ติดต่อไม่ได้         |                     |  |
| 22    | นายตฤพล ภัคชารัมย์         | ✓                    | อาชีพอิสระ / 90,000 | 20 หมู่ 4 ตำบล ร่อนทอง อำเภอ สตึก จังหวัด บุรีรัมย์ 31150              |
| 23    | นางสาวพิมพ์ภา ฉวิกขุนรัมย์ | ✓                    | เอกชน / 15,000      | 24 ตำบล ร่อนทอง อำเภอ สตึก จังหวัด บุรีรัมย์ 31150                     |
| 24    | นายจิรายุส สมมุติรัมย์     | บวช                  |                     |  |
| 25    | นางสาวเอมจิต เยี่ยวรัมย์   | ×                    |                     |  |
| 26    | นายสนธยา ชุ่มเสนา          | ✓                    | เอกชน / 8,000       | 93 หมู่ 1 ตำบล สีเหล็ก อำเภอ ประโคนชัย จังหวัด บุรีรัมย์ 31140         |
| 27    | นายอภิเชษฐ์ ชูรัมย์        | ติดต่อไม่ได้         |                     | 27 หมู่ 4 ตำบล โนนเจริญ อำเภอ โนนเจริญ จังหวัดบุรีรัมย์ 31180          |

ตารางผนวกที่ 2 รายชื่อนักศึกษาที่จบปีการศึกษา 2554 สาขาวิชาสัตวศาสตร์

| ลำดับ | ชื่อ - นามสกุล            | ภาวะการณ<br>มีงานทำ | ประเภทงาน/<br>เงินเดือน | ที่อยู่ติดต่อได้  |
|-------|---------------------------|---------------------|-------------------------|---|
| 1     | นางสาวนันทิชา แก้วกล้า    | √                   | เอกชน / 13,000          | 756/10 หมู่ 9 ตำบลลำปลายมาศ อำเภอลำปลายมาศ จังหวัดบุรีรัมย์ 31140               |
| 2     | นางสาวณัฐกร ประกอบแจ่ม    | ไม่จบการศึกษา       |                         |   |
| 3     | นางสาวประทุม ตีนาน        | √                   | รัฐวิสาหกิจ/ 9,000      | 114 หมู่ ตำบล เยี้ยปราสาท อำเภอนางรอง จังหวัดบุรีรัมย์ 31210                    |
| 4     | นายจิรพรรณ ทิพย์อักษร     | ติดเกณฑ์ทหาร        |                         | 36 หมู่ 1 ตำบล พุ่งแสงทอง อำเภอนางรอง จังหวัดบุรีรัมย์ 31110                    |
| 5     | นายกฤษณะ ชัยมั่ง          | √                   | เอกชน / 6,500           | 114 หมู่ 9 ตำบล กลันทา อำเภอมือง จังหวัดบุรีรัมย์ 31000                         |
| 6     | นางยงยุทธ หมายเย็นกลาง    | √                   | เอกชน / 12,000          | 158 หมู่ 1 ตำบล หนองโดน อำเภอลำปลายมาศ จังหวัดบุรีรัมย์ 31130                   |
| 7     | นางสาวกาญจนา ของรัมย์     | ติดต่อไม่ได้        |                         |   |
| 8     | นายภานุพงศ์ สาทิสชาติ     | ×                   |                         | 74 หมู่ 7 ตำบล ถนนหัก อำเภอนางรอง จังหวัดบุรีรัมย์ 31110                        |
| 9     | นางสาวกรรณิกา มะสิการะเต  | √                   | เอกชน / 8,000           | 137 หมู่ 1 ตำบล พระสำราย อำเภอกุเมือง จังหวัดบุรีรัมย์ 31190                    |
| 10    | นางชวลิต เทียบแก้ว        | ไม่จบการศึกษา       |                         |   |
| 11    | นายจิรวุฒน์ วิเศษ         | ไม่จบการศึกษา       |                         |   |
| 12    | นางสาวมะลิวัลย์ ยุทธพันธ์ | √                   | อาชีพอิสระ/7,000        | 397 หมู่ 8 ตำบล หนองไม้งาม อำเภอบ้านกรวด จังหวัดบุรีรัมย์ 31180                 |
| 13    | นายศิริศักดิ์ เจริญรัมย์  | ×                   |                         | 4 ถนนบุรีรัมย์ - ประโคนชัย หมู่ 4 ตำบลเสม็ด อำเภอมือง จังหวัดบุรีรัมย์ 31000    |
| 14    | นายธนโชติ อินธนูจิตร      | √                   | เอกชน / 13,000          | 109 ถนนบุรีรัมย์ - ประโคนชัย หมู่ 17 ตำบลเสม็ด อำเภอมือง จังหวัดบุรีรัมย์ 31000 |

ตารางผนวกที่ 2 รายชื่อนักศึกษาที่จบปีการศึกษา 2554 สาขาสัตวศาสตร์ (ต่อ)

| ลำดับ | ชื่อ - นามสกุล       | ภาวะการณ<br>มีงานทำ | ประเภทงาน/เงินเดือน | ที่อยู่ติดต่อได้   |
|-------|----------------------|---------------------|---------------------|--|
| 15    | นายวิศรุต นีกรมย์    | ✓                   | อาชีพอิสระ / 5,000  | 142 ตำบล อีสาน อำเภอ เมือง จังหวัด บุรีรัมย์ 31000         |
| 16    | นางสาวสุภาพร พิลาสรี | ✓                   | ราชการ / 7,000      | 112 หมู่ 4 ตำบล สะแกขำ อำเภอ เมือง จังหวัด บุรีรัมย์ 31000 |
| 17    | นายสุรศักดิ์ ปะพะลา  | ไม่จบการศึกษา       |                     |  |

ตารางผนวกที่ 3 รายชื่อนักศึกษาที่จบปีการศึกษา 2554 สาขาประมง

| ลำดับ | ชื่อ - นามสกุล           | ภาวะการณ<br>มีงานทำ | ประเภทงาน/เงินเดือน | ที่อยู่ติดต่อได้  |
|-------|--------------------------|---------------------|---------------------|---|
| 1     | นายศุภวัฒน์ สำเร็จรัมย์  | ✓                   | เอกชน / 14,000      | 2 หมู่ ตำบล ลมปัก อำเภอ เมือง จังหวัด บุรีรัมย์                   |
| 2     | นายจรัส โหดล             | ✓                   | เอกชน / 12,000      | 46 หมู่ 4 ตำบล หนองตาด อำเภอ เมือง จังหวัด บุรีรัมย์ 31000        |
| 3     | นายวีรยุทธ แยมพิพัฒน์    | ✓                   | เอกชน / 8,500       | 99 หมู่ 9 ตำบล โคกม้า อำเภอ ประโคนชัย จังหวัด บุรีรัมย์ 31140     |
| 4     | นายรัฐวุฒิ บัวหอม        | ✓                   | เอกชน / 5,000       | 41 หมู่ 9 ตำบล กลันทา อำเภอ เมือง จังหวัด บุรีรัมย์ 31000         |
| 5     | นางสาวจรรย์ญา วิมานรัมย์ | ✓                   | เอกชน / 8,100       |   |
| 6     | นายศุภชัย ใจภักดี        | ไม่จบการศึกษา       |                     |   |
| 7     | นายไฉลิต ราชสกล          | ✓                   | เอกชน / 12,000      | 256 หมู่ 10 ตำบล สำโรงใหม่ อำเภอ รัตนทราย จังหวัด บุรีรัมย์ 31170 |
| 8     | นายจิรเดช รักพินิจ       | ×                   |                     | 109 หมู่ 1 ตำบล จิ้ว อำเภอ ห้วยแถลง จังหวัด นครราชสีมา 30240      |



| กลุ่มสาขา  | รวมบัณฑิตผู้สำเร็จการศึกษาทั้งสิ้น | จำนวนผู้สำเร็จการศึกษา |          | บัณฑิตที่มีงานทำหลังสำเร็จการศึกษา |                            |                                       | บัณฑิตที่ประกอบอาชีพอิสระ | บัณฑิตที่มีงานทำก่อน/ขณะศึกษา | บัณฑิตที่ไม่มีงานทำ |
|--|------------------------------------|------------------------|----------|------------------------------------|----------------------------|---------------------------------------|---------------------------|-------------------------------|---------------------|
|  |                                    | ภาคปกติ                | ภาคพิเศษ | ทำงานน้อยกว่า 3 เดือน              | ทำงานตั้งแต่ 3 เดือนขึ้นไป | รวมบัณฑิตที่มีงานทำหลังสำเร็จการศึกษา |                           |                               |                     |
| เกษตรศาสตร์  | 27                                 | 27                     | -        |                                    |                            |                                       |                           | -                             |                     |
| เทคโนโลยีการผลิตสัตว์  | 17                                 | 12                     | -        |                                    |                            |                                       |                           | -                             |                     |
| เพาะเลี้ยงสัตว์น้ำ   | 8                                  | 7                      | -        |                                    |                            |                                       |                           | -                             |                     |
| <p>หมายเหตุ ติดเกณฑ์ทหาร (  คน) เกษตรศาสตร์ 4 คน, เพาะเลี้ยงสัตว์น้ำ 1 คน<br/>         บวช 1 คน (เกษตรศาสตร์) ไม่ได้ตอบแบบสอบถาม เทคโนโลยีการผลิตสัตว์ 2 คน, เพาะเลี้ยงสัตว์น้ำ 3 คน</p> |                                    |                        |          |                                    |                            |                                       |                           |                               |                     |