

การศึกษาพัฒนาการเครื่องปั้นดินเผาจังหวัดชัยภูมิ

A study the evolution of the pottery in Chaiyaphum Province

นฤตม ปิ่นทอง¹
กิตติศักดิ์ จันทร์ขามป้อม²

บทคัดย่อ

การวิจัยนี้มีวัตถุประสงค์ เพื่อศึกษาพัฒนาการเครื่องปั้น เช่น หม้อ ไห ถ้วย ฟาน หินดู และสีบนเนื้อถ้ำทอดภูมิปัญญาดินเผาจังหวัดชัยภูมิ โดยศึกษาภูมิปัญญาท้องถิ่นของคนในอดีต ความเชื่อของคนในพื้นที่ ที่เชื่อมโยงต่อมาสู่ยุคประวัติศาสตร์ พัฒนาการรูปแบบเครื่องปั้นดินเผายุคก่อนประวัติศาสตร์จนถึง ได้มีการพัฒนาลักษณะรูปแบบเทคนิคต่างๆ ที่หลากหลายขึ้น ยุคประวัติศาสตร์ และการนำไปใช้ประโยชน์ เพื่อศึกษารูปแบบ ทั้งเกี่ยวข้องกับความเชื่อสิ่งบูชาที่สะท้อนแนวคิดของคนในอดีต ทางศิลปะ ได้แก่ เส้น ลวดลาย รูปร่าง รูปทรง พื้นผิว และการ การตกแต่งทางสถาปัตยกรรม มีความประณีตและสวยงามยิ่งขึ้น ออกแบบพัฒนารูปแบบผลิตภัณฑ์สร้างสรรค์ต่างๆ พัฒนาการแต่ละยุคได้มาเป็นพื้นฐานการศึกษา โดยศึกษารูปแบบ

จากการศึกษาพัฒนาการเครื่องปั้นดินเผาในจังหวัดชัยภูมิ อุตสาหกรรมเครื่องปั้นดินเผา เพื่อนำมาเป็นต้นแบบในกระบวนการ พบว่ายุคก่อนประวัติศาสตร์บ่งบอกการเริ่มต้นการตั้งถิ่นฐานของ สร้างสรรค์ทางด้านศิลปะและการออกแบบผลิตภัณฑ์ต่อไป ชุมชน มีการใช้วัสดุจากธรรมชาติ(ดินเหนียว) มาสร้าง และขึ้นรูป ด้วยมือ สามารถนำมาเป็นภาชนะใช้สอยในการดำรงชีวิตประจำวัน

คำสำคัญ : พัฒนาการ, เครื่องปั้นดินเผา

¹ อาจารย์ สาขาวิชาศิลปะและการออกแบบ คณะศิลปศาสตร์และวิทยาศาสตร์ มหาวิทยาลัยราชภัฏชัยภูมิ

² อาจารย์ สาขาวิชาศิลปะและการออกแบบ คณะศิลปศาสตร์และวิทยาศาสตร์ มหาวิทยาลัยราชภัฏชัยภูมิ



ABSTRACT

This research aimed to study the evolution of the potteries in Chaiyaphum Province. The study covered the local wisdom from the people in the past time, the evolution of the pottery models in the pre-historical and historical ages, and the utilization was to study of the artistic model including lines, designs, shapes, surfaces and the developmental design of differently creative products.

From the evaluation study on the potteries in Chaiyaphum Province, it indicated that the origin of community settlement with the utilization from the natural materials (clay) to build and beginning the handmade shapes enabling to use for daily-life living

Keywords: evolution, pottery

containing pots, jars, bowls, trays and hindu stones (clay anvil); and inheriting from wisdom of the local people's beliefs with the later joints to the historical period. There was a variety of the feature development in more differently technical designs both in the worship-beliefs reflected from the people's concepts in the past and more elaborative and beautiful decorating architecture. The development in each

period became the background of education with studying on the identity model of potteries to bring the patterns in the creative process of arts and product designs forwardly.

จังหวัดชัยภูมิ เป็นจังหวัดที่ตั้งอยู่ภาคตะวันออกเฉียงเหนือของประเทศไทย มีลักษณะภูมิประเทศเป็นที่ราบสูง บริเวณตอนกลางของจังหวัดเป็นพื้นที่ราบ พื้นที่ครึ่งหนึ่งของจังหวัดเป็นป่าไม้ และภูเขา นอกจากนั้นเป็นที่ราบสูง มีพื้นที่ป่าไม้และที่ภูเขาตั้งเรียงรายจากทิศตะวันออกเฉียงใต้ทิศตะวันตก ประกอบด้วยเทือกเขาสำคัญคือ ภูเขียว ภูแลนคา และภูพังเหย พื้นที่ราบฝั่งแม่น้ำเพ็ญนี้มีพื้นที่ประมาณ 1,048,000 ไร่ จากการศึกษาทางโบราณคดีในเขตจังหวัดชัยภูมิ พบหลักฐานหลายอย่างที่แสดงให้เห็นถึงการก่อตั้งชุมชนโบราณที่มีอายุเก่าแก่ โดยพบหลักฐานชุมชนโบราณอยู่ทั่วไปบริเวณลุ่มแม่น้ำชีและสาขา เช่น แม่น้ำพรม ลักษณะที่ตั้งของชุมชนโบราณปรากฏบนเนินดินบริเวณแหล่งน้ำตามธรรมชาติเพื่อใช้ประโยชน์ในด้านเกษตรกรรม และการดำรงชีวิตของผู้คนในชุมชนเป็นแบบดั้งเดิม เป็นลักษณะการเพาะปลูก เลี้ยงสัตว์ และจับสัตว์น้ำ มีการพบเศษภาชนะดินเผาแบบเนื้อหยาบ เศษภาชนะดินเผาแบบเนื้อแกร่ง รูปไหทรงสูงเคลือบสีเขียวและสีเขียวซีด บางชิ้นมีลายขีดขีดเป็นร่องขนานตามสถานที่ต่างๆ ในจังหวัดชัยภูมิ (สุทธิ เหล่าฤทธิ์และคณะ. 2545: 40-47) แหล่งโบราณคดีในจังหวัดชัยภูมิ ส่วนใหญ่อยู่ใน

เขตพื้นที่ลุ่มแม่น้ำพรมและชี โดยกระจายตัวอยู่ตามลำน้ำสาขาตรงนี้มีหลายแห่งยังแสดงหลักฐานสำคัญของการตั้งถิ่นฐานของมนุษย์หลายยุค หลายสมัยต่อเนื่องกัน (นันทวรรณ เหล่าฤทธิ์, 2555 : 6) มีการพบเศษภาชนะดินเผา ตามชุมชนโบราณที่มีอยู่ทั่วไป พัฒนาการของเครื่องปั้นดินเผาที่ถูกค้นพบในจังหวัดชัยภูมิ สามารถแบ่งวิวัฒนาการได้เป็น 2 กลุ่มตามยุค ได้แก่ยุคก่อนประวัติศาสตร์ และยุคประวัติศาสตร์

ผู้วิจัยจึงเกิดแรงบันดาลใจที่ต้องการศึกษาพัฒนาการเครื่องปั้นดินเผาภายในจังหวัดชัยภูมิตั้งแต่ยุคก่อนประวัติศาสตร์จนถึงยุคปัจจุบัน โดยศึกษาจากลักษณะรูปแบบ ภาชนะเครื่องปั้นดินเผาชนิดต่างๆ ชิ้นส่วนประกอบสถาปัตยกรรมตลอดจนผลิตภัณฑ์เครื่องปั้นดินเผาอื่นๆ จากแหล่งพื้นที่ตามอำเภอต่างๆ ที่กล่าวมาข้างต้น และพื้นที่ที่ถูกค้นพบใหม่ โดยแบ่งการศึกษาออกเป็น สองยุค คือ ยุคก่อนประวัติศาสตร์ และยุคประวัติศาสตร์ เพื่อให้เข้าใจถึง พัฒนาการการดำรงชีวิตผ่านร่องรอยของยุคสมัย ที่แสดงให้เห็นถึงวัฒนธรรมทรงคุณค่าของท้องถิ่น โดยเฉพาะด้านความรู้ความสามารถหรือภูมิปัญญา อันเป็นเครื่องมือสำหรับช่วยให้ผู้คนเหล่านั้นสามารถดำรงชีวิตและ

สร้างสังคม-วัฒนธรรมของมนุษย์ได้สืบเนื่องต่อกันมาเป็นระยะเวลายาวนาน ส่งผลผ่านต่อรูปทรงอันเป็นเอกลักษณ์เฉพาะถิ่นของจังหวัดชัยภูมิ ฐานข้อมูลที่ได้จากการศึกษาในครั้งนี้จะนำไปใช้เป็นเอกลักษณ์ในการพัฒนารูปแบบเครื่องปั้นดินเผาในจังหวัดชัยภูมิต่อไป อีกทั้งยังใช้เป็นข้อมูลประกอบการเรียนการสอนในรายวิชาการออกแบบผลิตภัณฑ์เครื่องปั้นดินเผา รายวิชาการออกแบบผลิตภัณฑ์ของที่ระลึก และสามารถนำผลวิจัยพัฒนาเป็นผลิตภัณฑ์ประจำจังหวัดชัยภูมิได้ต่อไป

วัตถุประสงค์ของโครงการวิจัย

1. เพื่อศึกษาพัฒนาการเครื่องปั้นดินเผาจังหวัดชัยภูมิ
2. เพื่อศึกษารูปแบบเครื่องปั้นดินเผาลำดับจังหวัดชัยภูมิ

การดำเนินการวิจัย

1. ศึกษาข้อมูลและกำหนดขอบเขตการศึกษา

ศึกษาข้อมูลประวัติจังหวัดชัยภูมิ ข้อมูลเครื่องปั้นดินเผาภายในจังหวัดชัยภูมิ โดยใช้วิธีการสังเคราะห์เอกสาร ซึ่งข้อมูลต่างสุคันคว้าและรวบรวมจากหนังสือเอกสารทางวิชาการ นิตยสาร วารสาร อินเทอร์เน็ต ภาพถ่าย รวมถึงสำรวจเก็บข้อมูลจากพื้นที่จริง เพื่อนำมาเป็นข้อมูลในการศึกษาพัฒนาการเครื่องปั้นดินเผาในจังหวัดชัยภูมิ

2. ผลการสังเคราะห์ข้อมูลของพัฒนาการเครื่องปั้นดินเผา

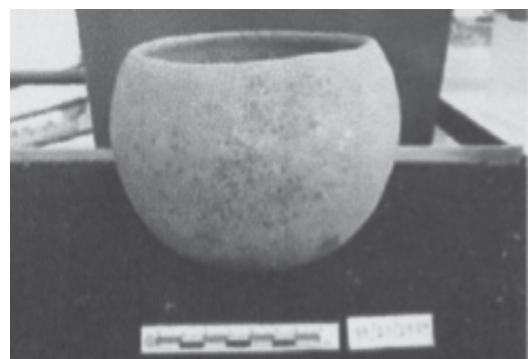
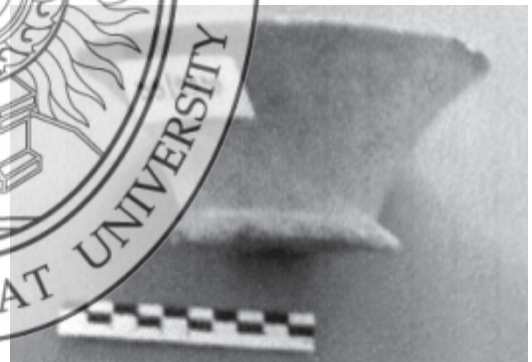
ในจังหวัดชัยภูมิ

พัฒนาการเครื่องปั้นดินเผาจังหวัดชัยภูมิ จากการสำรวจกับสถานที่ชุมชนโบราณที่เกี่ยวข้องกับเครื่องปั้นดินเผาในจังหวัดชัยภูมิ ได้แก่ ชุมชนที่มีการพบเครื่องปั้นดินเผา ในจังหวัดชัยภูมิ ได้แก่ บ้านหนองผักชี ตำบลหนองฉิม อำเภอจัตุรัส บ้านโพนใหญ่ ตำบลบ้านเล่า อำเภอเมือง จังหวัดชัยภูมิ บ้านกุดโจ่ง ตำบลหนองนาแซง อำเภอเมือง จังหวัดชัยภูมิ บ้านหนองไข่นุ่น ตำบลบ้านเขว้า จังหวัดชัยภูมิ บ้านคอนสวรรค์ ตำคอนสวรรค์ อำเภอคอนสวรรค์ บ้านโนนดินจี่ ตำบลโกล้อ อำเภอภูเขียว บ้านแก้ง ตำบลบ้านแก้ง อำเภอภูเขียว บ้านโนนซ้อง ตำบลสระโพนทอง อำเภอเกษตรสมบูรณ์ บ้านพันลำ ตำบลสระโพนทอง อำเภอเกษตรสมบูรณ์ บ้านหัวขัว ตำบลหนองข่า อำเภอเกษตรสมบูรณ์ บ้านแก่น้อย ตำบลบ้านยาง อำเภอเกษตรสมบูรณ์ พบว่าพื้นที่ดังกล่าว ได้ถูกที่ขุดจากการเปลี่ยนแปลงสภาพแวดล้อมจากการขยายตัวของชุมชน และทางการเกษตร ทำให้เครื่องปั้นดินเผาสูญหายและบางส่วนถูกเก็บเป็นสมบัติส่วนบุคคล ดังนั้นข้อมูลเบื้องต้นที่ได้ จะมาจากการศึกษาข้อมูลจากทางพิพิธภัณฑ์สถาน

แห่งชาติพิมาย ที่มีการเก็บโบราณวัตถุเครื่องปั้นดินเผาของแถบอีสานตอนใต้ และสถานที่จริงเป็นบางส่วนที่ถูกจัดเก็บตามหน่วยงานของรัฐ เช่น ข้อมูลทางประวัติศาสตร์ของโรงเรียน ในเขตพื้นที่อำเภอเกษตรสมบูรณ์ และอำเภอคอนสวรรค์ จึงนำมารวบรวมแบ่งเป็นสองยุค ได้แก่ ยุคก่อนประวัติศาสตร์ และยุคประวัติศาสตร์

2.1 ยุคก่อนประวัติศาสตร์

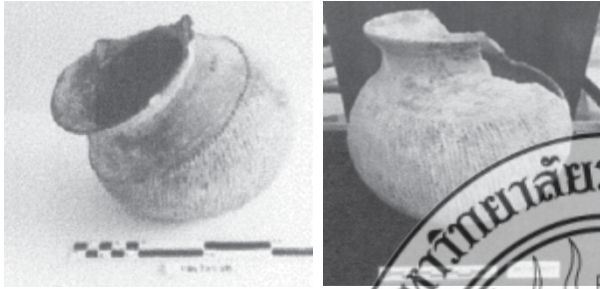
พัฒนาการเครื่องปั้นดินเผาจังหวัดชัยภูมียุคก่อนประวัติศาสตร์นั้น ส่วนมากมีลักษณะเป็นภาชนะเครื่องใช้สอย เช่น หม้อก้นกลม ไห่ก้นกลม ถ้วยก้นกลม ภาชนะดินเผาทรงพาน หินดูรูปแบบส่วนมากจะมีการตกแต่งด้วยลวดลายทาบเชือก การขีดขีดพื้นผิวของภาชนะ รูปทรงของภาชนะจะมีลักษณะทรงกลม บางอันเรียบง่ายไม่มีลาย บางชิ้นก็มีน้ำดินสีแดงตกแต่งรอบขอบปากทั้งด้านในและด้านนอก ในยุคก่อนประวัติศาสตร์ รู้จักเทคนิคการขีดผิวผลิตภัณฑ์เครื่องปั้นดินเผาให้มีความมันเรียบ นอกจากจะทำให้ผลิตภัณฑ์ดูสวยงามเพราะมีผิวเรียบ แล้วยังแฝงไปด้วยภูมิปัญญาอีกด้วย เพราะเทคนิคการขีดผิวผลิตให้มีความเรียบ จะช่วยให้เก็บน้ำได้ดียิ่งขึ้น เพราะการขีดผิวให้เรียบจะทำให้หน้าสัมผัสผิวนเนื้อภาชนะได้ข้างลง ส่งผลให้เก็บน้ำได้นานยิ่งขึ้น



ภาพที่ 1 ภาชนะ ผิวนเรียบ พบที่ บ้านโนนหัน ตำบลสระโพนทอง อำเภอเกษตรสมบูรณ์ ปัจจุบัน อยู่ที่พิพิธภัณฑ์สถานแห่งชาติพิมาย
ที่มา : พิพิธภัณฑ์สถานแห่งชาติพิมาย,2557.

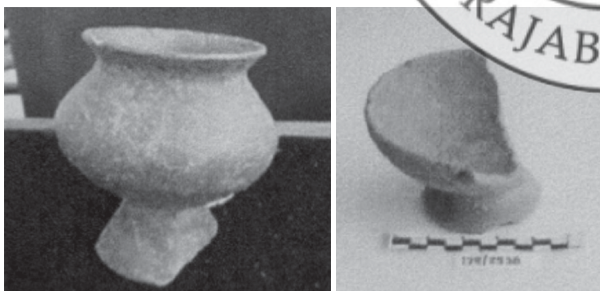


การนำลวดลายเลียนแบบเชือก มาทำการตกแต่งเป็นเส้นรอบภาชนะ นอกจากจะมีความสวยงามแล้ว ในความคิดของผู้วิจัยอาจมีความหมายถึง สิ่งที่อยู่ด้านในผลิตภัณฑ์จะต้องมีความสำคัญอย่างมากกับคนในยุคก่อนประวัติศาสตร์ เทคนิคการทำลายเชือกทาบ บริเวณก้นจนถึงปาก ผลิตภัณฑ์เครื่องปั้นดินเผา นั้นยังแฝงไปด้วยภูมิปัญญาของคนในยุคก่อนประวัติศาสตร์



ภาพที่ 2 หม้อ ทรงกลม ก้นมน ทำลายเชือกทาบ ตกแต่งส่วนหม้อมีลายเส้นนูนเหมือนเส้นเชือก ตกแต่งโดยรอบ 1 เส้น ส่วนปากหม้อเรียบ ปากหม้อบานผายออกเล็กน้อย พบที่บ้านนาไฮ ตำบลบ้านหิน อำเภอกษัตริย์ศึก จังหวัดบุรีรัมย์ บ้านโนนทัน ตำบลสระโพธิ์ทอง อำเภอกษัตริย์ศึก จังหวัดบุรีรัมย์ ปัจจุบัน อยู่ที่พิพิธภัณฑสถานแห่งชาติ พิมาย
ที่มา : พิพิธภัณฑสถานแห่งชาติ พิมาย, 2557.

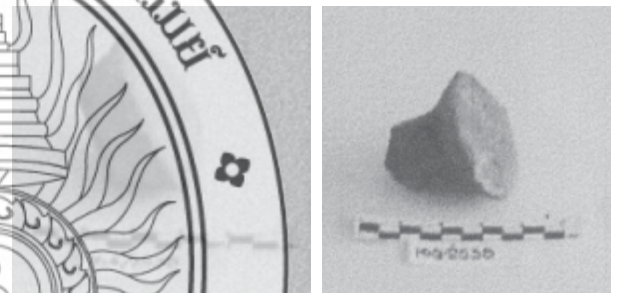
ยุคก่อนประวัติศาสตร์ได้มีการพัฒนารูปแบบผลิตภัณฑ์จะเห็นได้จากภาชนะทรงพาน ซึ่งเป็นการพัฒนาในรูปแบบผลิตภัณฑ์ให้สามารถวางตั้งด้วยตัวเอง ประกอบกับการออกแบบรูปทรงที่มีความสวยงาม



ภาพที่ 3 หม้อมีเชิง เคลือบด้วยน้ำดินสีแดง พบที่ อำเภอกษัตริย์ศึก จังหวัดบุรีรัมย์ ปัจจุบัน อยู่ที่พิพิธภัณฑสถานแห่งชาติ พิมาย
ที่มา : พิพิธภัณฑสถานแห่งชาติ พิมาย, 2557.

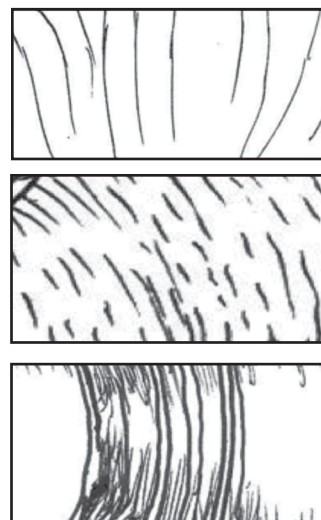
หินดูเป็นอุปกรณ์สำคัญในการขึ้นรูปผลิตภัณฑ์เครื่องปั้นดินเผาอยู่ในแหล่งโบราณคดีก่อนประวัติศาสตร์ ทั้งที่บ้านเชียง ตำบลบ้านเชียง อำเภอหนองหาน จังหวัดอุดรธานี และตามแหล่งโบราณคดีก่อนประวัติศาสตร์ ทั่วไปในภาคอีสาน (พิสิฐ เจริญวงศ์, 2530: 24)

ซึ่งหลักฐานดังกล่าวสอดคล้องกับแนวคิดของวิบูลย์ ลีสุวรรณ; อ้างถึง (กานต์ สุรนนท์, 2559: 203) ที่สันนิษฐานได้ว่าการทำเครื่องปั้นดินเผา โดยเฉพาะหม้อดินที่ทำกันอยู่ในภาคอีสานในปัจจุบัน อาจจะทำสืบต่อมาเป็นลำดับจากสมัยก่อนประวัติศาสตร์ ผ่านสมัยประวัติศาสตร์มาจนถึงปัจจุบันโดยมิได้มีการเปลี่ยนแปลงไปมาก ซึ่งอาจถือได้ว่าเป็นเอกลักษณ์และลักษณะเฉพาะถิ่นของเครื่องปั้นดินเผาภาคอีสาน



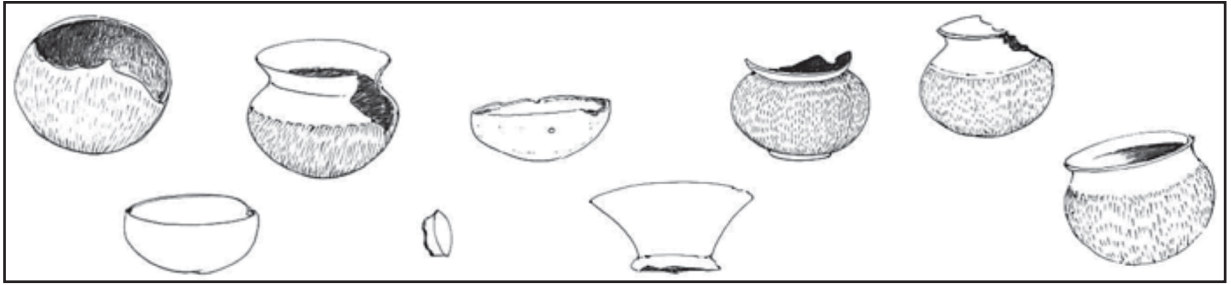
ภาพที่ 4 ชิ้นส่วนของหินดู เป็นตอนปลายลักษณะกลม โค้งมนเล็กน้อย ส่วนด้ามหักหายไป พบที่บ้านโนนทัน ตำบลสระโพธิ์ทอง อำเภอกษัตริย์ศึก จังหวัดบุรีรัมย์ ปัจจุบัน อยู่ที่พิพิธภัณฑสถานแห่งชาติ พิมาย
ที่มา : พิพิธภัณฑสถานแห่งชาติ พิมาย, 2557.

การนำเส้น ลวดลายต่างๆ ที่ได้ศึกษาจากเครื่องปั้นดินเผาในจังหวัดชัยภูมิ มาเป็นแนวทางในการออกแบบ



ภาพที่ 5 การนำลวดลายต่างๆ เส้นที่แสดงถึงทิศทางร่องรอย จากการขูดขีดมาวิเคราะห์เส้นที่สร้างขึ้นให้ความรู้สึกที่ลงตัว มีจังหวะให้เข้ากับการใช้งาน มาเป็นแนวทางในการออกแบบ

ภาชนะดินเผายุคก่อนประวัติศาสตร์รูปแบบต่างๆ



ภาพที่ 6 ร่างภาพ เพื่อหารูปแบบของรูปทรง และเส้นที่แสดงถึงทิศทาง ร่องรอยความเชื่อในการขุดขีดผิวเครื่องปั้นดินเผาในอดีต

2.2 ยุคประวัติศาสตร์

พัฒนาการเครื่องปั้นดินเผายุคประวัติศาสตร์จนถึงยุคประวัติศาสตร์ของจังหวัดชัยภูมินั้น ด้วยปัจจัยด้านวิถีชีวิตและบริบทเฉพาะของชุมชนอีสาน และสภาพภูมิประเทศของแหล่งดิน ซึ่งมีผลต่อคุณสมบัติทางกายภาพและสีของเนื้อดิน ซึ่งทำให้มีผลตั้งแต่การเตรียมดินและการบวดินไปใช้ส่งผลต่อรูปแบบผลิตภัณฑ์ ด้วยสาเหตุและปัจจัยต่างๆ เหล่านี้ จึงทำให้ภาคอีสาน มีความแตกต่างทางด้านพัฒนาการเครื่องปั้นดินเผาเห็นได้ชัด โดยเฉพาะจังหวัดชัยภูมิ ยุคประวัติศาสตร์ซึ่งเป็นยุครอยต่อ และการพัฒนาของมนุษย์ สภาพแวดล้อม สถานที่ ที่อยู่อาศัย เครื่องนุ่งห่ม เครื่องใช้สอย ได้พัฒนารูปแบบลักษณะของ

เครื่องปั้นดินเผาที่พบมีความหลากหลาย โดยมีการประยุกต์ใช้ทั้งด้านใช้สอย และประดับตกแต่งสถานที่ หรือการสร้างเพื่อบูชาที่ เกิดจากความศรัทธาของชุมชน ภาชนะรูปทรงไห เนื้อภาชนะมีสีน้ำตาลดำ เคลือบน้ำตาลแดงเข้ม มีร่องรอยลวดลายเรียบง่าย จากการศึกษพบว่าโหลส่วนใหญ่ที่พบมักผ่านการเผาเคลือบ ซึ่งอุณหภูมิที่เผาค่อนข้างสูง ซึ่งมีการพัฒนาเพื่อให้ผลิตภัณฑ์มีความคงทนขึ้น สามารถใส่น้ำได้โดยไม่ซึม และมีการตกแต่งลวดลายที่มีเนื้อดินสีน้ำตาลแดง และมีน้ำเคลือบ ส่วนใหญ่ไหที่พบมักจะมีการเคลือบน้ำเคลือบทั้งสิ้น บางแห่งที่ขุดพบใหม่จะมีซี่ไถ่และเศษกระดูก



ภาพที่ 7 ไห ลักษณะเนื้อภาชนะสีน้ำตาล เคลือบน้ำตาลแดง ลายลักษณะเป็นการทาเคลือบ พบที่ บ้านคอนสวรรค์ อำเภอคอนสวรรค์
ที่มา : ห้องเรียนรู้ทางประวัติศาสตร์ โรงเรียนคอนสวรรค์

ภาชนะกระปุก มีลวดลายที่สวยงาม มีฝาปิดคล้ายดอกบัว ในยุคประวัติศาสตร์ มีการพัฒนาการเผาผลิตภัณฑ์ที่มีความแข็งแกร่งทนทานขึ้น ลักษณะการเผาไฟสูง แบบชุบเคลือบ



ภาพที่ 8 กระปุก ทรงกลมก้นแบน เคลือบสีน้ำตาลดำ มีลายขีดตกแต่งรอบขอบปาก และตัวกระปุก โดยรอบเป็นวงกลม ศิลปะเขมร พบที่ บ้านนาไฮ ตำบลบ้านหัน อำเภอเกษตรสมบูรณ์ ปัจจุบันอยู่ที่พิพิธภัณฑสถานแห่งชาติพิมาย
ที่มา : พิพิธภัณฑสถานแห่งชาติพิมาย, 2557.



รูปแบบลักษณะของเครื่องปั้นดินเผาที่พบมีความหลากหลาย โดยมีการประยุกต์ใช้ทั้งทางด้านใช้สอย และประดับตกแต่งอาคาร หรือการสร้างเพื่อบูชาเกิดจากความศรัทธาของชุมชน เช่น การทำกระเบื้องเชิงชายลักษณะกลีบบัว มีลวดลายวิจิตรงดงาม เป็นร่องรอยหลักฐานที่สำคัญที่แสดงการมี “ตัวตน” ของโครงสร้างหลังคาไม้ ทั้งที่เป็นหลังคาของระเบียงปราสาท หลังคาของอาคารไม้ ศาลา พลับพลา ปราสาทราชวัง ที่เคยมีอยู่ในอดีต

พัฒนาการเครื่องปั้นดินเผาในจังหวัดชัยภูมิที่พบยุคก่อนประวัติศาสตร์และยุคประวัติศาสตร์นับได้ว่าวิวัฒนาการเครื่องปั้นดินเผาในจังหวัดชัยภูมิที่พบ มีการเปลี่ยนแปลงรูปแบบเทคนิคจากความเรียบง่าย การขึ้นรูปด้วยมือ และมีกระบวนการสร้างสรรค์ที่มีรูปแบบเฉพาะตัวของยุคก่อนประวัติศาสตร์ ต่อเนื่องการพัฒนาสู่รูปแบบจากการเป็นเครื่องใช้สอยที่มีลวดลายที่ซับซ้อน หลากหลายมิติของลักษณะพื้นผิวภาชนะ ที่นำมาต่อยอดสร้างสรรค์สู่สัญลักษณ์ทางความเชื่อ สิ่งบูชา ลักษณะที่มีสวยงาม ความคงทน ซึ่งเป็นอัตลักษณ์เฉพาะพื้นถิ่น และภูมิปัญญาพื้นบ้าน เครื่องปั้นดินเผาในจังหวัดชัยภูมิ

การนำเส้น ลวดลายต่างๆ มาเป็นแนวทางในการออกแบบ



ภาพที่ 9 เปรียบเทียบลักษณะกระเบื้องเชิงชาย ภาพด้านซ้ายกระเบื้องเชิงชาย ลักษณะทำเป็นลายกลีบบัว พบที่ บ้านคอนสวรรค์ อำเภอคอนสวรรค์ ที่มา : ข้อมูลจากห้องเรียนบูรณาการประวัติศาสตร์ โรงเรียนคอนสวรรค์ ภาพขวา กระเบื้องเชิงชายลักษณะทำเป็นลายกลีบบัว พบที่ บ้านเกาะน้อย ตำบลหนองบัว อำเภอเกษตรสมบูรณ์ ปัจจุบัน อยู่ที่พิพิธภัณฑสถานแห่งชาติพิมาย

ภาพที่ 11 การนำลวดลายต่างๆ เส้นที่แสดงถึงทิศทาง ร่องรอยจากการขีดขีด มักวิเคราะห์ที่เส้นที่สร้างขึ้น ให้ความรู้สึกที่ลงตัว มีจังหวะให้เข้ากับการใช้งาน มาเป็นแนวทางในการออกแบบ

บราลี เครื่องหลังคากระเบื้องของโครงสร้างหลังคาไม้ ซึ่งเป็นส่วนที่อยู่บนยอดสุด เป็นร่องรอยหลักฐานที่สำคัญที่แสดงการมี “ตัวตน” ของโครงสร้างหลังคาไม้ ทั้งที่เป็นหลังคาของระเบียงปราสาท หลังคาของอาคารไม้ ศาลา พลับพลา ปราสาทราชวัง ที่เคยมีอยู่ในอดีต ลักษณะรูปแบบที่พบ เนื้อดินสีน้ำตาลแดง ไม่เคลือบ เนื้อเรียบเนียน รูปทรงคล้ายดอกบัว

ภาชนะดินเผายุคประวัติศาสตร์รูปแบบต่างๆ



ภาพที่ 10 บราลี ลักษณะคล้ายดอกบัวตูม ผิวเรียบขัดมัน พบที่ บ้านคอนสวรรค์ อำเภอคอนสวรรค์ ปัจจุบันอยู่ที่ศูนย์วัฒนธรรมคอนสวรรค์ โรงเรียนคอนสวรรค์
ที่มา : ห้องเรียนรู้ทางประวัติศาสตร์ โรงเรียนคอนสวรรค์,2557



ภาพที่ 12 ร่างภาพ เพื่อหารูปแบบของรูปทรง และเส้นที่แสดงถึงทิศทาง ร่องรอยความเชื่อในการขีดขีดผิวเครื่องปั้นดินเผา

ขั้นตอนพัฒนาการออกแบบเป็นผลิตภัณฑ์ภาพวาด 2 มิติ ที่ได้จากการศึกษาลวดลายต่างๆ เช่น เส้นที่แสดงถึงทิศทางร่องรอย จากการขีดขีด ให้ความรู้สึกที่ลงตัว นำมาผสมผสานกับรูปทรงอิสระเพื่อให้เกิดรูปแบบใหม่ ในการสร้างสรรค์ผลงานที่มีอัตลักษณ์เฉพาะตน

การศึกษาและการพัฒนารูปแบบผลิตภัณฑ์รูปแบบต่างๆ



ภาพที่ 13 ขั้นตอนศึกษาการออกแบบผลิตภัณฑ์เครื่องปั้นดินเผา



ภาพที่ 14 การออกแบบผลิตภัณฑ์เครื่องปั้นดินเผาชุดที่ 1 โคมไฟร่วมสมัย

ภาพที่ 15 การออกแบบผลิตภัณฑ์เครื่องปั้นดินเผาชุดที่ 2 โคมไฟร่วมสมัย



ภาพที่ 16 ผลิตภัณฑ์เครื่องปั้นดินเผาชุดที่ 3 และ 4 ชุดแจกันและผลิตภัณฑ์บนโต๊ะอาหารร่วมสมัย



สรุปผลการวิจัย

1. จากการศึกษาพัฒนาการเครื่องปั้นดินเผาในจังหวัดชัยภูมิ เห็นได้ว่าเครื่องปั้นดินเผาที่ถูกค้นพบในอดีต และนำมารวบรวมเก็บไว้ในพิพิธภัณฑสถานหรือหน่วยงานของรัฐ ได้ศึกษาระบบการพัฒนาการเครื่องปั้นดินเผาได้แบ่งเป็น 2 ยุคคือ ยุคก่อนประวัติศาสตร์ และยุคประวัติศาสตร์

ยุคก่อนประวัติศาสตร์ที่บ่งบอกของการเริ่มต้นการตั้งถิ่นฐานชุมชน ที่อยู่อาศัยในเขตพื้นที่ราบลุ่มแม่น้ำในอดีต มีการริเริ่มนำวัสดุจากธรรมชาติ(ดินเหนียว) มาสร้างและขึ้นรูปด้วยมือ ค้นพบเทคนิคต่างๆ ที่ทำให้เกิดความแข็งแรงและทนทานด้วยภูมิปัญญาท้องถิ่นของคนในอดีต สามารถนำมาเป็นเครื่องใช้สอย และภาชนะใช้ในการดำรงชีวิต เช่น หม้อ ไห ถ้วย พาน ถินด สีบเนื่องถ่ายทอดภูมิปัญญา เชื่อมรอยต่อมาสู่ยุคประวัติศาสตร์

2. มีการพัฒนารูปแบบ เทคนิคกระบวนการ ลักษณะการนำไปใช้ประโยชน์ มีความหลากหลาย ทั้งเกี่ยวข้องกับความเชื่อ สิ่งบูชา วัฒนธรรม ศาสนา ที่สะท้อนแนวคิดของคนยุคก่อน บ่งบอกถึงอารยธรรมพื้นถิ่น เป็นพื้นฐานรากเหง้าที่ให้ศึกษาค้นคว้า สามารถนำมาเป็นเนื้อหาในบทเรียน ที่เกี่ยวข้องกับประวัติศาสตร์เครื่องปั้นดินเผาและออกแบบผลิตภัณฑ์สร้างสรรค์ร่วมสมัย การเรียนรู้พัฒนาการเครื่องปั้นดินเผาในจังหวัดชัยภูมิ เพื่อดำรงไว้ด้วยความเป็นอารยธรรมดั้งเดิมในพื้นที่ถิ่นของตนเอง

อภิปรายผล

จากการศึกษาพัฒนาการเครื่องปั้นดินเผาลงจังหวัดชัยภูมิ มีการพบหลักฐานชุมชนโบราณอยู่ทั่วไป จากการสำรวจพบว่า มีหลายแห่งยังแสดงหลักฐานสำคัญของการตั้งถิ่นฐานของมนุษย์หลายยุค หลายสมัยต่อเนื่องกัน เครื่องปั้นดินเผาในจังหวัดชัยภูมิ มีความเกี่ยวข้องกับคนในจังหวัดชัยภูมิมานาน ตั้งแต่ยุคก่อนประวัติศาสตร์ ที่เกิดจากภูมิปัญญาของบรรพบุรุษ มาจนถึงยุคประวัติศาสตร์ จากการได้ส่งเคราะห์ข้อมูลจากเอกสาร ซึ่งข้อมูลต่างๆ ค้นคว้าและรวบรวมจากหนังสือเอกสารทางวิชาการ นิตยสาร วารสาร อินเทอร์เน็ต ภาพถ่าย รวมถึงสำรวจเก็บข้อมูลจากพื้นที่จริง สามารถวิเคราะห์ได้ดังนี้

1. จากการศึกษาพัฒนาการเครื่องปั้นดินเผามาพิจารณาพบว่า มีพัฒนาการรูปแบบเครื่องปั้นดินเผา จากยุคก่อนประวัติศาสตร์ จนถึงยุคประวัติศาสตร์ มีการสั่งสมองค์ความรู้ในการทำภาชนะใช้สอย และถ่ายทอดกระบวนการทำเครื่องปั้นดินเผาจากรุ่นไปสู่อีกรุ่นหนึ่ง ซึ่งสอดคล้องกับวิบูลย์ ลี้สุวรรณ ที่ได้กล่าวการทำเครื่องปั้นดินเผา โดยเฉพาะหม้อดินที่ทำกันอยู่ในภาคอีสานใน

ปัจจุบัน อาจจะทำสืบทอดมาเป็นลำดับจากสมัยก่อนประวัติศาสตร์ ผ่านสมัยประวัติศาสตร์มาจนถึงปัจจุบันโดยมิได้มีการเปลี่ยนแปลงไปมาก ซึ่งอาจถือได้ว่าเป็นเอกลักษณ์และลักษณะเฉพาะถิ่นของเครื่องปั้นดินเผาภาคอีสาน (วิบูลย์ ลี้สุวรรณ; อ้างถึงใน กานต์ สุรนนท์, 2559 : 203)

2. จากการศึกษาและวิเคราะห์รูปแบบเครื่องปั้นดินเผา มีการพัฒนารูปแบบของภาชนะ การตกแต่งลวดลาย จากเดิมที่มีการใช้สอยตามชีวิตประจำวัน พัฒนาให้เกิดความสวยงาม นำใช้ยิ่งขึ้น นำวัสดุที่อยู่รอบๆ ตัวมาทำการขีด ขีด ทาบ กัด แกะ ทาสีน้ำ ดินให้มีความแตกต่างจากสีของภาชนะ เพื่อตกแต่งให้เกิดความเป็นเอกลักษณ์เฉพาะตน มีการพัฒนาการขึ้นรูป จะเห็นได้จากการพบหินกด หรือเครื่องมือช่วยในการขึ้นรูปเครื่องปั้นดินเผา ต่อมาถึงยุคประวัติศาสตร์ มีการพัฒนาเนื้อดินที่ความแกร่งเผาไฟสูง ผลิตภัณฑ์มีการนำน้ำเคลือบวัตถุดิบจากทางธรรมชาติ เช่น แร่ดินสี ขี้เถ้าพืช มาใช้เพื่อเพิ่มความสวยงาม มีความมันวาว และแข็งแกร่งทนทาน ประกอบกับการนำมาต่อยอดสร้างสรรค์ สัญลักษณ์ทางความเชื่อ สิ่งบูชา ซึ่งเป็นอัตลักษณ์เฉพาะถิ่น และภูมิปัญญาชาวบ้านที่ปรากฏเป็นหลักฐาน ผ่านผลิตภัณฑ์เครื่องปั้นดินเผา สอดคล้องกับแนวคิด ของกานต์ สุรนนท์ (2559 : 202) เครื่องปั้นดินเผา เป็นผลิตภัณฑ์จากดินเหนียวที่ถูกสร้างขึ้นเพื่อใช้ในชีวิตประจำวัน และอยู่คู่กับวิถีชีวิตของมนุษย์มาตั้งแต่อดีตจนถึงปัจจุบัน นับตั้งแต่ยุคก่อนประวัติศาสตร์มนุษย์เริ่มรู้จักนำดินเหนียวมาเป็นเป็นรูปทรงต่างๆ และขึ้นรูปเป็นภาชนะที่เหมาะสมกับการใช้งานแล้วนำไปเผาไฟให้เป็นผลิตภัณฑ์ ที่แข็งแกร่งรูป สามารถนำไปใช้ประโยชน์ในชีวิตประจำวัน ได้หลากหลาย อาทิ เช่น หม้อน้ำ แจกัน ถ้วยชาม อิฐ เป็นต้น ชุมชนใดที่มีการผลิตอย่างเป็นประจำและต่อเนื่องเป็นเวลานาน ชุมชนนั้นก็จะเกิดการพัฒนาทั้งในด้านคุณภาพ และรูปแบบของผลิตภัณฑ์ ในท้องถิ่นนั้นๆ จนกลายเป็นเอกลักษณ์เฉพาะ และสืบทอดการต่อมาจากรุ่นหนึ่งไปสู่อีกรุ่นหนึ่ง เครื่องปั้นดินเผาจึงเป็นศิลปวัตถุที่เป็นหลักฐานทางประวัติศาสตร์ที่สำคัญ ในการศึกษาค้นคว้าได้ถึงพัฒนาการทางสังคม ศิลปวัฒนธรรม ความเป็นอยู่ และวิถีชีวิตในอดีตของแต่ละชนชาติได้เป็นอย่างดี รูปแบบเครื่องปั้นดินเผาในอดีตสามารถนำมาพัฒนาต่อยอดสร้างสรรค์ เป็นผลิตภัณฑ์ที่เป็นเอกลักษณ์ของท้องถิ่น และจังหวัดชัยภูมิได้

ข้อเสนอแนะ

การวิจัยเรื่องศึกษาพัฒนาการเครื่องปั้นดินเผาจังหวัดชัยภูมิ ผู้วิจัยมีข้อเสนอแนะดังนี้

1. การวิจัยศึกษาพัฒนาการเครื่องปั้นดินเผาจังหวัดชัยภูมินั้น พบว่าเครื่องปั้นดินเผาที่พบตามสถานที่ต่างๆ ในจังหวัดชัยภูมิ ส่วนใหญ่ผลิตภัณฑ์ที่มีสภาพชำรุด พบเพียงชิ้นส่วนที่แตก ทำให้แทบไม่ทราบว่าเป็นชิ้นส่วนจากผลิตภัณฑ์ใด และมีการปล่อยทิ้งไว้ไม่ค่อยได้รับความสำคัญจากชุมชนมากนัก บ้างก็นำเอาไปเก็บไว้กับวัด โรงเรียน หรือศาลปู่ตาของหมู่บ้าน ส่วนที่สมบูรณ์ไม่ค่อยพบ

2. จากการศึกษาผลิตภัณฑ์เครื่องปั้นดินเผาในจังหวัดชัยภูมิ

ทำให้ทราบว่าบริเวณจังหวัดชัยภูมิ มีแหล่งที่มีวัฒนธรรมมาตั้งแต่โบราณ เพราะมีการพบเครื่องปั้นดินเผายุคก่อนประวัติศาสตร์ จนมาถึงยุคประวัติศาสตร์ มีการศึกษาทางด้านรูปแบบผลิตภัณฑ์เครื่องปั้นดินเผาจังหวัดชัยภูมิน้อยมาก ทำให้การหาข้อมูลบางอย่างเป็นไปได้ยากมาก เพราะจังหวัดชัยภูมิยังไม่มีหน่วยงานที่ดูแลทางด้านประวัติศาสตร์และโบราณคดีโดยตรง ข้อมูลส่วนใหญ่ จึงมาจากพิพิธภัณฑ์สถานแห่งชาติพิมาย ซึ่งคอยเก็บรวบรวมโบราณวัตถุของจังหวัดชัยภูมิทั้งหมด

3. จากการศึกษา รูปแบบผลิตภัณฑ์เครื่องปั้นดินเผาที่นำมาสร้างสรรค์ ยังไม่ค่อยมีความแตกต่าง ในแต่ละพื้นที่ศึกษา



เอกสารอ้างอิง

- กานต์ สุรนันทน์. (2559). เอกสารประกอบการประชุมวิชาการระดับชาติ พื้นที่โขง ซี มูล ราชภัฏอุดรธานี ครั้งที่ 1 พัฒนาการของศิลปะในอีสาน. อุดรธานี : โรงพิมพ์บ้านเหล่าการพิมพ์.
- นันทวรรณ เหล่าฤทธิ์. (2555). ชัยภูมิในบรรพกาล. นนทบุรี : เอส.พี.วี.การพิมพ์.
- พิสิฐ เจริญวงศ์. (2530). มรดกบ้านเชียง. กรุงเทพฯ: กองพิพิธภัณฑสถานแห่งชาติ กรมศิลปากร.
- สุทธิ เหล่าฤทธิ์. (2545). ประวัติเมืองชัยภูมิ. กรุงเทพฯ : โอเดียนสโตร์.
- พิพิธภัณฑสถานแห่งชาติพิมาย. (2557). รายการวัตถุโบราณ เครื่องปั้นดินเผาที่พบในจังหวัดชัยภูมิ ที่เก็บรักษาในพิพิธภัณฑสถานแห่งชาติพิมาย. นครราชสีมา : เอกสาร.
- ห้องเรียนรู้ทางประวัติศาสตร์โรงเรียนคอนสวรรค์. (2557). ชัยภูมิ : ห้องเรียนรู้ประวัติศาสตร์.

