

การพัฒนา รูปแบบการเลี้ยงสุกรพื้นเมืองตามปรัชญาของเศรษฐกิจพอเพียง
ของเกษตรกรรายย่อยในจังหวัดบุรีรัมย์โดยกระบวนการมีส่วนร่วม

DEVELOPMENT OF A MODEL OF NATIVE PIG RAISING
BASED ON SUFFICIENCY ECONOMY PHILOSOPHY OF SMALL
FARM-HOLDERS IN BURIRAM PROVINCE BY
THE PARTICIPATORY APPROACH

ดำรง กิตติชัยศรี จรัส สว่างทัฬหะ บรรณง ศรีตะวัน นฤมล สมคุณา

มหาวิทยาลัยราชภัฏบุรีรัมย์

บทคัดย่อ

ความยากจนเป็นปัญหาสำคัญของเกษตรกร ส่งผลต่อคุณภาพชีวิต การเลี้ยงสุกรพื้นเมืองเป็นอาชีพเสริมของเกษตรกรที่มีรายได้น้อย อย่างไรก็ตามรูปแบบยังไม่เหมาะสมทำให้การเลี้ยงลดลง การวิจัยนี้มีวัตถุประสงค์เพื่อศึกษาบริบทเศรษฐกิจวัฒนธรรมของการเลี้ยงสุกรพื้นเมือง เพื่อศึกษารูปแบบการเลี้ยงเดิม และเพื่อพัฒนารูปแบบการเลี้ยงตามปรัชญาของเศรษฐกิจพอเพียงที่เน้นการมีส่วนร่วมของเกษตรกรรายย่อยในจังหวัดบุรีรัมย์ กลุ่มตัวอย่างเป็นเกษตรกรซึ่งเลือกเจาะจงจากบ้านหนองโก ตำบลหนองบัวโคก อำเภอลำปลายมาศ จังหวัดบุรีรัมย์ เครื่องมือวิจัยคือแบบสังเกต แบบสัมภาษณ์ แบบสอบถาม การจัดเวทีร่วมมือ และการศึกษาดูงาน ตรวจสอบคุณภาพเครื่องมือโดยผู้เชี่ยวชาญ วิเคราะห์ข้อมูลโดยใช้สถิติพรรณนา และการวิเคราะห์เนื้อหา

ผลการวิจัย พบว่า บริบทเศรษฐกิจวัฒนธรรมที่สำคัญด้านบวกได้แก่ สภาพแวดล้อมในหมู่บ้านมีพืชอาหารสัตว์หลายชนิด อยู่ใกล้โรงงานปลาร้าและตลาดสด มีโรงสีเล็กสองโรง บางรายปลูกมันสำปะหลัง ชาวบ้านมีอาชีพค้าขาย พร้อมรับความรู้ใหม่ๆ มีขนบธรรมเนียมการเชื่อฟังผู้สูงอายุ มีวัฒนธรรมประเพณีที่เกี่ยวข้องกับการทำนาและทำบุญตลอดปี บริบทที่สำคัญในด้านลบคือ การเป็นหมู่บ้านตั้งใหม่มีงบประมาณน้อย

รูปแบบการเลี้ยงสุกรพื้นเมืองเดิมมีผลต่อการพัฒนาด้านบวกได้แก่ ทัศนคติที่ว่า เลี้ยงง่าย ลงทุนน้อย เพื่อเป็นอาหารและขาย ผลกระทบด้านลบได้แก่ การให้อาหารไม่ตรงกับความต้องการของสุกร ไม่มีการคัดเลือกพันธุ์ ไม่ทำวัคซีน ไม่ถ่ายพยาธิ โดซ้า และราคาขายถูก การเลี้ยงจึงลดลง

รูปแบบการเลี้ยงสุกรพื้นเมืองที่พัฒนาคือ จัดตั้งกลุ่มจดทะเบียน สมาชิกมีคุณสมบัติตามปรัชญาของเศรษฐกิจพอเพียง เลี้ยงสุกรเพื่อบริโภค ขาย และได้ปุ๋ยคอกเป็นผลพลอยได้ ใช้พันธุ์

การประชุมเสนอผลงานวิจัยระดับบัณฑิตศึกษาแห่งชาติ ครั้งที่ 17

และการสัมมนาวิชาการเพื่อเผยแพร่งานวิจัยสู่ชุมชน ครั้งที่ 5

ผสม ใช้คอกหลุม แต่ละรายมีสุกรหนึ่งหรือสองแม่และสุกรขุนสามตัว พ่อพันธุ์ใช้ร่วมกัน หลีกเลี้ยง การผสมเลือดชิด อาหารสุกรใช้รำ กระถินแห้ง มันเส้น ไม้ปลาหมัก และเกลือ สุกรขุนใช้โปรตีน ร้อยละ 10-12 แม่พันธุ์ใช้โปรตีนร้อยละ 9-10 ให้วัคซีนอหิวาต์สุกร และถ่ายพยาธิ กรณีมีผลผลิต มากให้สมาชิกร่วมกันวางแผนการตลาด สร้างเครือข่ายกับกลุ่มอื่นๆ ประสานกับหน่วยงานที่ เกี่ยวข้อง และพัฒนาอย่างต่อเนื่อง

คำสำคัญ: สุกรพื้นเมือง เศรษฐกิจพอเพียง การมีส่วนร่วม

ABSTRACT

Poverty was the significant problem of farmers, affecting their quality of life. The native pig raising was an supplementary vocation of small farm-holders. However, the model of raising was not suitable and raising was reduced. The purposes of this research were to study eco-cultural context in native pig raising, to study the traditional model of raising, and to develop a raising model base on sufficiency economy philosophy by the participatory approach suitably for small farm-holders in Buriram Province. The samples were purposively chosen, were from villagers from Ban Nong Ko, Lam Plaimas district, Buriram province. The research instruments included observation, interview, and questionnaire forms, as well as public hearing forms, and study tours. The instruments were verified by the experts. The data were analyzed through descriptive statistics, and content analysis.

The research findings revealed that the positive eco-cultural contents significantly included the environmental conditions within the village with various animal feed plants, being near pickled-fish factory and fresh market, and two rice mills. In addition, some farmers grew cassava. The villagers were friendly and receptive of new knowledge; had the tradition of respecting the elders; had cultural events related to farming and making merits throughout the year. There was an also significant negative content; recently community separating caused to lack of budget.

The traditional model of native pig raising also had some impacts. The positive ones included good attitudes toward which native swine was easy to raise; the pens were built simply; only one or two sows were raised for being food and sell; and the mixed breed was easy to provide. The negative impacts included feeding stuffs irresponsible upon requirements; no selection of breeding stocks; slow growth;

การประชุมเสนอผลงานวิจัยระดับบัณฑิตศึกษาแห่งชาติ ครั้งที่ 17

และการสัมมนาวิชาการเพื่อเผยแพร่ผลงานวิจัยสู่ชุมชน ครั้งที่ 5

inbreeding; no vaccination; no de-worming and low selling price caused reduction of native pig raising.

The developed model of native pig raising consisted of the establishment of registered group; the members had qualifications relevant to sufficiency economy philosophy with the objective for household consumption or selling some and obtaining manure as a by-product; Using hybrid breed; using pit pens constructed with simple materials; each farmer having one or two sows and three fatten pigs; the boars being shared members; avoidance of close inbreeding; Feedstuffs consisting of rice bran, dried leucaena leaves, cassava chips, fermented fish-waste and salt; the fatten pigs using of 10-12 % of protein, while the sows using 9-10% of protein; Getting Hog cholera vaccination; de-worming; In case of high production, the members participating in planning of marketing; net-working with other groups; coordinating with relevant agencies; and continuous development.

Keywords: Native pig, Sufficiency Economy, Participatory approach

บทนำ

ความยากจนเป็นปัญหาที่สำคัญต่อความเสมอภาคและความเป็นอยู่ของประชากรโลก ประมาณ 70% ของคนยากจนในโลกดำรงชีพได้ด้วยการปศุสัตว์ (Perry et. al, 2002) ผลผลิตที่ได้ ได้แก่ เนื้อ นม ไข่ ให้สารอาหารที่สำคัญหลายชนิด โดยเฉพาะประเทศที่กำลังพัฒนามีความต้องการอาหารมากขึ้นเป็นลำดับ ภาคปศุสัตว์จึงมีบทบาทต่อครอบครัวอย่างมาก เป็นแหล่งรายได้เงินสด เมื่อขาย เป็นเงินออมไว้ใช้ยามจำเป็น ใช้ประกอบในประเพณีหรือความเชื่อบางอย่างที่เป็นส่วนหนึ่งของวิถีชีวิต ได้แรงงานสัตว์ไว้ไถนา ตากจุง และได้ปุ๋ยคอกจากมูลสัตว์ ซึ่งเป็นประโยชน์ต่อเศรษฐกิจทั้งระบบ ดังนั้นการปศุสัตว์ที่ประสบผลสำเร็จจึงเป็นกลไกสำคัญประการหนึ่งในการพัฒนามนุษย์ พัฒนาประเทศ และพัฒนาโลก

ในอดีต ประเทศไทยมีการเลี้ยงสุกรพื้นเมืองแบบดั้งเดิม (Traditional farming) ร่วมกับการเพาะปลูกกระจายอยู่ทั่วไปในชนบท เกษตรกรเลี้ยงเพียงสองสามตัวผูกไว้ใต้ถุนบ้าน ปล่อยให้หูกินเอง หรือกั้นคอกอย่างง่าย ใช้เศษอาหารจากครัว เศษพืชผลเหลือทิ้งทางการเกษตรตามฤดูกาล และพืชอาหารสัตว์ที่มีอยู่ในท้องถิ่นเป็นอาหาร ใช้เงินลงทุนไม่มาก สุกรที่เลี้ยงใช้บริโภคในครัวเรือน บ้างขายเป็นเงินสด หรือนำไปแลกเปลี่ยนเป็นสิ่งของจำเป็นอื่นๆ หรือใช้ในประเพณีความเชื่อบางอย่าง (อมรรัตน์ ขุนทองเอก, 2537) จากการสำรวจพื้นที่ในจังหวัดบุรีรัมย์

เบื้องต้นพบว่า เกษตรกรรายย่อยยังคงมีการเลี้ยงสุกรพื้นเมืองแบบเดิมๆ แต่มีการเลี้ยงลดลงโดยให้เหตุผลว่า โตช้า ขายได้ราคาต่ำ ผู้บริโภคกลัวติดโรคพยาธิ และเปลี่ยนไปเลี้ยงสุกรพันธุ์ต่างประเทศแทน โดยในปี พ.ศ.2547 พบว่า มีการเลี้ยงสุกรพื้นเมืองเฉลี่ย 5.8 ตัวต่อราย และสุกรพันธุ์ต่างประเทศเฉลี่ย 33 ตัวต่อราย แต่เมื่อเปรียบเทียบกับปี พ.ศ. 2544 จะมีสัดส่วนการเลี้ยงสุกรพื้นเมืองลดลง แต่สัดส่วนสุกรพันธุ์ต่างประเทศเพิ่มขึ้น (กลุ่มสารสนเทศและข้อมูลสถิติ, 2548) อย่างไรก็ตาม การเลี้ยงสุกรพันธุ์ต่างประเทศ เน้นวัตถุประสงค์ในเชิงพาณิชย์เป็นหลัก เลี้ยงเป็นจำนวนมากโดยใช้วิชาการและเทคโนโลยีที่ก้าวหน้า แม้มีต้นทุนสูง จึงจำกัดเฉพาะผู้เลี้ยงที่มีเงินทุนมากเท่านั้น (พงศพิชาญ สุคนธนิษฐ์, 2552) นอกจากนี้ ปัญหาที่เกิดจากผู้เลี้ยงที่ไม่ควบคุมตามมาตรฐานเริ่มส่งผลเสียมากขึ้น เช่น ราคาขายไม่แน่นอน มีความเสี่ยงสูง ต้องพึ่งพิงพ่อค้าคนกลางหรือตลาดนอกชุมชน ผลผลิตมีสารเคมีหรือยาปฏิชีวนะตกค้างซึ่งอาจเกิดอันตรายต่อผู้บริโภคได้ และยังเป็นภัยคุกคามต่อสิ่งแวดล้อม สร้างมลภาวะทางกลิ่น น้ำเสีย ส่งผลกระทบต่อระบบนิเวศน์และชุมชนใกล้เคียง การเลี้ยงสุกรพันธุ์ต่างประเทศจึงไม่เหมาะสมกับวิถีชีวิตของเกษตรกรรายย่อยในชนบทไทย

ดังนั้นการส่งเสริมการเลี้ยงสุกรพื้นเมืองของเกษตรกรรายย่อยในจังหวัดบุรีรัมย์ให้เป็นที่เลือกหนึ่งที่ยั่งยืนเพื่อช่วยเพิ่มรายได้ยกระดับคุณภาพชีวิต จึงควรพัฒนารูปแบบการเลี้ยงให้เหมาะสมโดยยึดหลักปรัชญาของเศรษฐกิจพอเพียงตามแนวพระราชดำริ การประยุกต์เอาหลักการเลี้ยงสุกรมารับใช้ให้สอดคล้องกับบริบทเศรษฐกิจวัฒนธรรม และใช้กระบวนการพัฒนาที่เหมาะสม หากไม่ดำเนินการพัฒนาตามแนวทางนี้ การเลี้ยงสุกรพื้นเมืองจะลดลงไปเรื่อยๆ จึงมีความจำเป็นต้องทำการศึกษาวิจัยในหัวข้อ การพัฒนารูปแบบการเลี้ยงสุกรพื้นเมืองตามปรัชญาของเศรษฐกิจพอเพียงของเกษตรกรรายย่อยในจังหวัดบุรีรัมย์โดยกระบวนการมีส่วนร่วม เพื่อใช้เป็นแนวทางพัฒนาและส่งเสริมต่อไป

คำถามการวิจัย

(1) รูปแบบการเลี้ยงสุกรพื้นเมืองที่มีอยู่เดิมเหมาะสมหรือไม่? (2) รูปแบบการเลี้ยงสุกรพื้นเมืองเดิมทำให้การเลี้ยงสุกรลดลงหรือไม่? และ (3) จะพัฒนารูปแบบการเลี้ยงสุกรพื้นเมืองให้เหมาะสมได้อย่างไร?

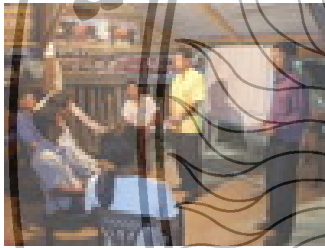
วัตถุประสงค์

(1) เพื่อศึกษาองค์ความรู้ด้านเศรษฐกิจวัฒนธรรมที่เกี่ยวข้องกับการเลี้ยงสุกรพื้นเมือง
(2) เพื่อศึกษารูปแบบการเลี้ยงสุกรพื้นเมืองที่มีอยู่เดิม และ (3) เพื่อพัฒนารูปแบบการเลี้ยงสุกร

พื้นเมืองตามปรัชญาของเศรษฐกิจพอเพียงที่เน้นกระบวนการมีส่วนร่วมให้เหมาะสมกับเกษตรกรรายย่อยในจังหวัดบุรีรัมย์

วิธีการวิจัย

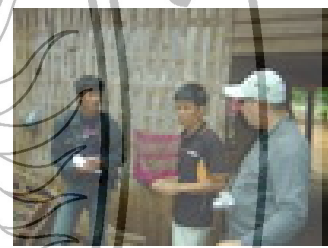
ประชากรเป็นเกษตรกรรายย่อยในจังหวัดบุรีรัมย์ กลุ่มตัวอย่างเลือกเจาะจงจากบ้านหนองโก ตำบลหนองบัวโคก อำเภอลำปลายมาศ จังหวัดบุรีรัมย์ ซึ่งเดินทางสะดวก และมีผู้ประสานงานที่เข้มแข็ง เครื่องมือที่ใช้ในการวิจัยคือ แบบสังเกต แบบสัมภาษณ์ แบบสอบถาม การจัดเวทีร่วมมือ และการศึกษาดูงาน ซึ่งมีประเด็นเกี่ยวข้องกับบริบทเศรษฐกิจวัฒนธรรม รูปแบบการเลี้ยงสุกร ปรัชญาของเศรษฐกิจพอเพียง หลักการเลี้ยงสุกร และเทคนิค A-I-C เครื่องมือได้รับการตรวจสอบคุณภาพจากผู้เชี่ยวชาญ การวิเคราะห์ข้อมูลได้ใช้สถิติเชิงพรรณนา และการวิเคราะห์เนื้อหา



ภาพ 1 การจัดเวที



ภาพ 2 การศึกษาดูงาน



ภาพ 3 การสัมภาษณ์

ผลการวิจัย

ผลการวิจัยพบว่า บริบทด้านเศรษฐกิจวัฒนธรรมของบ้านหนองโกมีผลต่อการพัฒนา รูปแบบการเลี้ยงสุกรพื้นเมืองในด้านบวกได้แก่ ลักษณะหมู่บ้านเป็นที่ค่อนข้างเหมาะต่อการเลี้ยงสุกร การคมนาคมสะดวกต่อการนำผลผลิตไปขายในเมือง สภาพแวดล้อมในหมู่บ้าน สองข้างถนน และที่สาธารณะมีพืชอาหารสัตว์หลายชนิด เช่น กระจับปี่ ผักโขม หญ้า ต้นกล้วย ฯลฯ อยู่ใกล้โรงงานทำปลาร้าและตลาดสดซึ่งหาได้ปลาได้ง่าย ภายในหมู่บ้านมีโรงสีชุมชนสองโรง นอกจากนี้เกษตรกรบางรายปลูกมันสำปะหลัง แร่งงานเฉลี่ย 3.05 คนต่อครัวเรือน การศึกษาระดับประถมและมัธยมศึกษาถึงร้อยละ 94.88 มีอาชีพทำนาและเลี้ยงสัตว์ถึงร้อยละ 86.67 มีที่ดินเป็นของตนเองเฉลี่ย 11.50 ไร่ รายได้เฉลี่ยต่อครัวเรือน 61,920 บาทต่อปี และมีหนี้สินเฉลี่ย 91,333 บาทต่อครัวเรือน ชาวบ้านขยัน อุตสาหะดี พร้อมรับความรู้ใหม่ๆ สนใจเมื่อมีโครงการต่างๆเข้ามาในหมู่บ้าน มีขนบธรรมเนียมการเชื่อฟังผู้สูงอายุ มีวัฒนธรรมประเพณีต่างๆตลอดทั้งปีเกี่ยวข้องกับการทำนาและ

ทำบุญ ซึ่งมีชาวบ้านทั้งในและนอกหมู่บ้านรวมทั้งญาติพี่น้องกลับมาเข้าร่วมกิจกรรม มีบริบทในด้าน
 งบประมาณประการที่สำคัญได้แก่ การเป็นหมู่บ้านตั้งใหม่

ส่วนรูปแบบการเลี้ยงสุกรพื้นเมืองเดิมของบ้านหนองโกมีผลต่อการพัฒนารูปแบบการ
 เลี้ยงสุกรพื้นเมืองในด้านบวกได้แก่ ทักษะคนที่ดีซึ่งเห็นว่า สุกรพื้นเมืองเลี้ยงง่ายใช้เพียงรำผสมข้าว
 สุก เศษผัก และหญ้า คอกสร้างง่ายๆและลงทุนน้อย เลี้ยงเพียงหนึ่งหรือสองแม่ไว้เป็นอาหาร อาจ
 แบ่งขาย หรือมีคนมาหาซื้อที่บ้านจึง ไม่มีปัญหาตลาด และสายพันธุ์ลูกผสมกระโดนกับหมูป่าหาได้
 ง่าย สำหรับผลกระทบต่อด้านลบได้แก่ อาหารสุกรมีเพียงรำผสมข้าวสุก การให้อาหารไม่สอดคล้อง
 กับความต้องการของสุกรแต่ละช่วง ไม่มีการคัดเลือกพันธุ์ สุกร โตช้า การผสมเลือดชิด ไม่ทำวัคซีน
 ไม่ถ่ายพยาธิ คอกมีกลิ่นเหม็น สุกรหลุดจากคอกถูกสุนัขกัดตายหรือไปทำลายพืชผล ราคาขายต่ำ
 บางรายไม่บริโภคเนื้อสุกรพื้นเมืองเพราะกลัวติดพยาธิหรือมีความเชื่อว่าเป็นแล้วแสลง และบางช่วง
 รามีราคาแพง

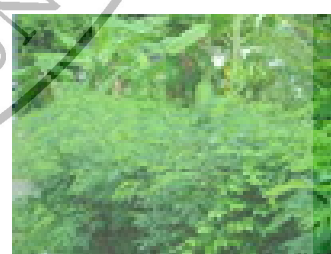
รูปแบบการเลี้ยงสุกรพื้นเมืองที่พัฒนาตามปรัชญาของเศรษฐกิจพอเพียงที่เน้นการมี
 ส่วนร่วมคือ การจัดตั้งกลุ่มจดทะเบียน สมาชิกต้องมีคุณสมบัติสอดคล้องกับปรัชญาของเศรษฐกิจ
 พอเพียงโดยมีวัตถุประสงค์เลี้ยงสุกรเพื่อบริโภคในครัวเรือน บางส่วนขาย และได้ปุ๋ยคอกเป็นผล
 พลอยได้ ใช้พันธุ์ผสมกระโดนกับหมูป่า ใช้คอกหลุมซึ่งสร้างด้วยวัสดุต่างๆ แต่ละรายมีสุกรหนึ่ง
 หรือสองแม่และสุกรขุนสามตัว พ่อพันธุ์ใช้ร่วมกัน หลีกเลี้ยงการผสมเลือดชิด อาหารสุกรใช้รำ
 กระดินแห้ง มันเส้น ใ้ปลาท้ม และเกลือ โดยสุกรขุนใช้โปรตีนร้อยละ 10-12 ส่วนแม่พันธุ์ใช้
 โปรตีนร้อยละ 9-10 ให้วัคซีนอหิวาต์สุกรปีละครั้ง ถ่ายพยาธิ ตอนลูกตัวผู้และหย่านมเมื่ออายุสอง
 เดือน กรณีผลผลิตมากให้สมาชิกร่วมกันวางแผนหาช่องทางจำหน่าย สร้างการยอมรับและเพิ่ม
 มูลค่าผลผลิต สร้างเครือข่ายเชื่อมโยงกับกลุ่มอื่นๆ ประสานงานกับหน่วยงานที่เกี่ยวข้อง และมีการ
 พัฒนาอย่างต่อเนื่อง



ภาพ 4 การเลี้ยงทั่วไป



ภาพ 5 ยางรถยนต์ใช้ใส่อาหาร



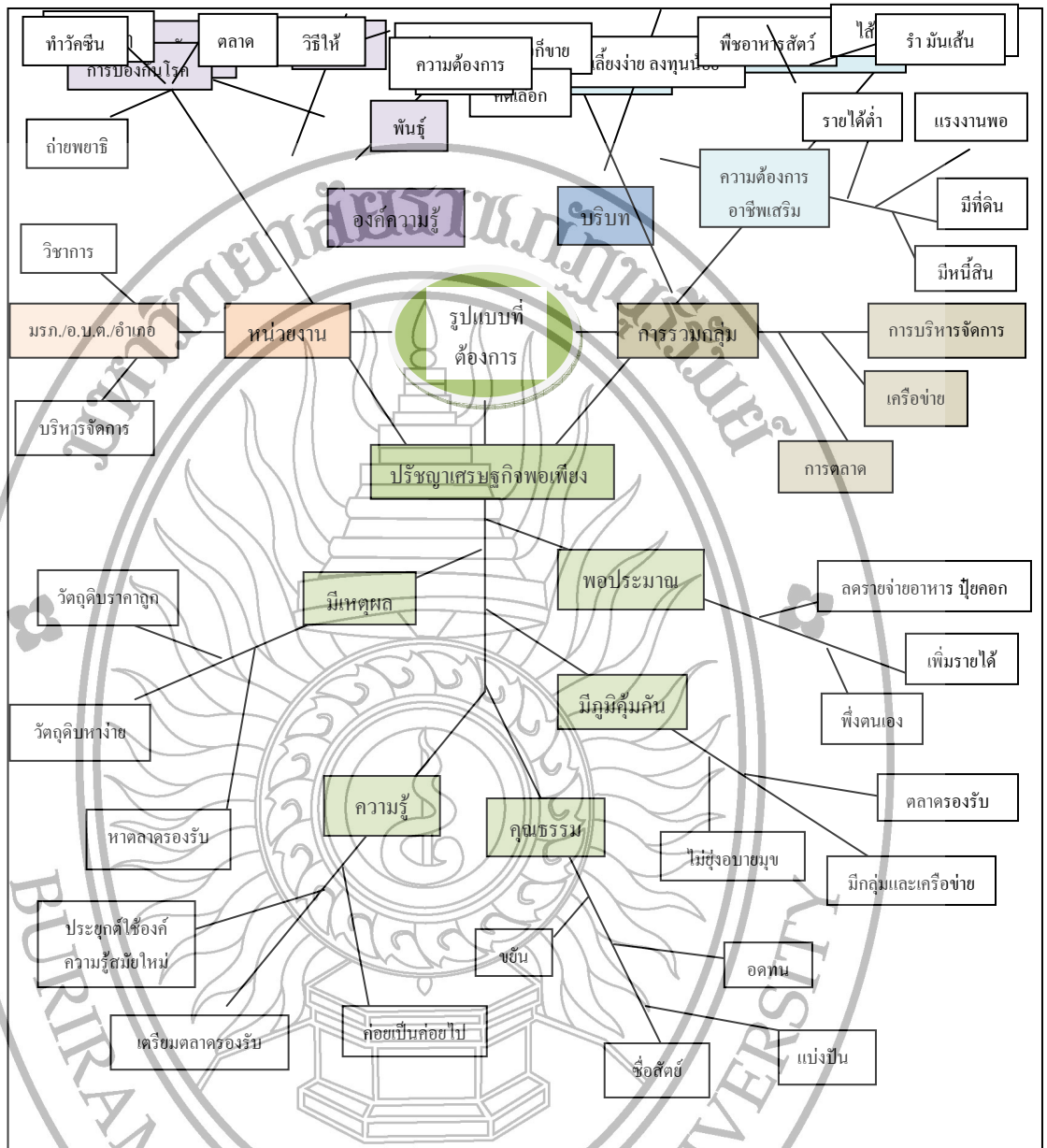
ภาพ 6 พืชอาหารสัตว์

อภิปรายผลและสรุปผล

ชาวบ้านมีการศึกษาระดับประถมและมัธยมกว่าร้อยละ 94 จึงทำการเกษตรอยู่กับบ้านมากกว่าทำงานทำในเมืองเพราะค่าแรงถูก สอดคล้องกับข้อมูลถึงร้อยละ 86.67 ที่มีอาชีพทำนาและเลี้ยงสัตว์ นอกจากนี้แรงงานในครัวเรือนที่เพียงพอ การมีที่ดินเป็นของตนเอง แรงผลักดันที่ทำให้ชาวบ้านต้องการหารายได้เสริมจากการมีราย ได้ครัวเรือนต่ำและมีหนี้สิน และการมีแหล่งวัตถุดิบอาหารสุกรในพื้นที่ที่หาง่าย ราคาถูก เช่น รำ ใบกระถิน มันสำปะหลัง ใปล่าหรือเศษปลา ผักโขม หญ้า และต้นกล้วย (กองอาหารสัตว์, 2550) ที่คนคิดที่เห็นว่า สุกรพื้นเมืองเลี้ยงง่าย ลงทุนน้อย ไม่มีปัญหาตลาด พันธุ์สุกรหาง่าย การใช้เนื้อสุกรในประเพณีและงานบุญตลอดปี และขนบธรรมเนียมการเคารพผู้สูงอายุซึ่งใช้เป็นกลยุทธ์ในการเข้าหากลุ่มเป้าหมาย (อนันต์ ลัคนหทัย, 2544) เหล่านี้เป็นปัจจัยพื้นฐานสำคัญที่เอื้อต่อการพัฒนารูปแบบการเลี้ยงสุกรพื้นเมืองของบ้านหนองโก นอกจากนี้การนำหลักปรัชญาของเศรษฐกิจพอเพียงมาใช้มีความสอดคล้องกับเนื้อหา พื้นที่ และคน รวมถึงกระบวนการพัฒนาที่เน้นการมีส่วนร่วมมีส่วนสำคัญยิ่ง ส่งผลให้เกิดการร่วมแรงร่วมใจเป็นอย่างดี (สำนักงานคณะกรรมการพิเศษเพื่อประสานงานโครงการอันเนื่องมาจากพระราชดำริ (กปร.), 2551) สามารถรวมกลุ่มผู้เลี้ยงสุกรพื้นเมืองและดำเนินการเลี้ยงได้ตามผลการวิจัยนี้ (ดำรง กิตติชัยศรี และคณะ, 2553) ซึ่งควรติดตามความยั่งยืนต่อไป อย่างไรก็ตาม การให้อาหารไม่เหมาะสม ไม่มีการคัดเลือกพันธุ์ สุกรโตช้า การผสมเลือดชิด ไม่ทำวัคซีน และไม่ถ่ายพยาธิ เป็นสาเหตุทำให้ผลผลิตต่ำ (วัชรพงษ์ วัฒนกุล และคณะ, 2545) การเลี้ยงสุกรพื้นเมืองลดลง และการเป็นหมู่บ้านตั้งใหม่มีงบประมาณน้อย สรุปแผนผังความคิดรูปแบบการเลี้ยงสุกรพื้นเมืองที่พัฒนาดังนี้

ข้อเสนอแนะ

(1) รูปแบบการเลี้ยงสุกรพื้นเมืองตามปรัชญาของเศรษฐกิจพอเพียงที่พัฒนาขึ้นจากผลการวิจัยนี้ควรนำไปใช้กับหมู่บ้านอื่นๆ ในจังหวัดบุรีรัมย์ (2) ควรมีการศึกษาทดลองสูตรอาหารที่หลากหลายขึ้น เพื่อให้มีทางเลือกในการใช้วัตถุดิบทดแทนมากขึ้น (3) ควรมีการศึกษาวิจัยเรื่องการตลาดของสุกรพื้นเมืองอย่างกว้างขวาง และ (4) ควรมีการประเมินความต้องการฝึกอบรมสำหรับผู้ที่เลี้ยงสุกรพื้นเมืองตามรูปแบบที่พัฒนา และดำเนินการฝึกอบรมอย่างต่อเนื่อง



กิตติกรรมประกาศ

ขอขอบพระคุณศาสตราจารย์ ดร.เกษม จันทร์แก้ว ที่ปรึกษาการวิจัย รองศาสตราจารย์ ดร.สุนทร โคตรบรรเทา ที่ตรวจแก้ไขบทคัดย่อ และสำนักวิจัยและพัฒนา มหาวิทยาลัยราชภัฏบุรีรัมย์ที่ให้การสนับสนุนทุนวิจัย

เอกสารอ้างอิง

กองอาหารสัตว์. (2550). *วัตถุดิบอาหารสัตว์*. กรมปศุสัตว์ [ออนไลน์]. เข้าถึงได้จาก:

การประชุมเสนอผลงานวิจัยระดับบัณฑิตศึกษาแห่งชาติ ครั้งที่ 17 และการสัมมนาวิชาการเพื่อเผยแพร่งานวิจัยสู่ชุมชน ครั้งที่ 5

http://www.dld.go.th/nutrition_knowledge/nutrition_1.htm สืบค้น 11 กันยายน 2552

กลุ่มสารสนเทศและข้อมูลสถิติ. (2548). สถิติจำนวนสุกร แพะ และ ในประเทศไทย มกราคม 2547.

กรมปศุสัตว์. [ออนไลน์]. เข้าถึงได้จาก: <http://www.dld.go.th/> สืบค้น 18 กันยายน 2550

ดำรง กิตติชัยศรี และคณะ. (2553). การพัฒนารูปแบบการเลี้ยงสุกรพื้นเมืองตามปรัชญาของเศรษฐกิจพอเพียงของเกษตรกรรายย่อยในลุ่มน้ำโขงตอนล่างโดยกระบวนการมีส่วนร่วม.

รายงานวิจัย สำนักงานคณะกรรมการวิจัยแห่งชาติ.

พงศ์พิชาญ สุคนธ์นิตย์. (2552). การเลี้ยงสุกร. [ออนไลน์]. เข้าถึงได้จาก:

<http://www.thaifeed.net/animal/swine/swine-3.html> สืบค้น 9 กันยายน 2550

วัชรพงษ์ วิฒนกุล และคณะ. (2545). การศึกษาข้อมูลเบื้องต้นในการผลิตสุกรป่า. มหาวิทยาลัยอุบลราชธานี

อมรรัตน์ ขุนทองเอก. (2537). การศึกษาระบบการเลี้ยงและคาร์โบไฮเดรตของสุกรพื้นเมืองในภาค

ตะวันออกเฉียงเหนือ. วิทยานิพนธ์ปริญญาโท. คณะเกษตรศาสตร์ มหาวิทยาลัยขอนแก่น.

สำนักงานคณะกรรมการพิเศษเพื่อประสานงานโครงการอันเนื่องมาจากพระราชดำริ (กปร.).

(2551). การประกวดผลงานตามปรัชญาเศรษฐกิจพอเพียง. อรุณการพิมพ์. กรุงเทพฯ.

Perry, B.D., T.F. Randolph, J.J. McDermott, K.R. Sones, and P.K. Thornton. (2002).

Investing in Animal Health Research to Alleviate Poverty. ILRI, Nairobi, Kenya.