

## บทที่ 2

### เอกสารและงานวิจัยที่เกี่ยวข้อง

การศึกษาการมีส่วนร่วมของประชาชนต่อการดำเนินงานชุมชนและมวลชนสัมพันธ์ของสถานีตำรวจภูธรนาทรง จังหวัดบุรีรัมย์ ผู้วิจัยได้ศึกษาเอกสาร แนวคิด ทฤษฎี ผลงานการวิจัยที่เกี่ยวข้องเพื่อเป็นแนวทางในการวิจัยตามลำดับ ดังนี้

1. แนวคิดเกี่ยวกับการมีส่วนร่วม
2. สำนักงานตำรวจแห่งชาติ
3. นโยบายสำนักงานตำรวจแห่งชาติ
4. นโยบายและที่มาของงานชุมชนและมวลชนสัมพันธ์ของสำนักงานตำรวจแห่งชาติ
5. แนวคิดเกี่ยวกับงานชุมชนและมวลชนสัมพันธ์
6. การดำเนินงานชุมชนและมวลชนสัมพันธ์
7. บริบทของสถานีตำรวจภูธรนาทรง อำเภอนาทรง จังหวัดบุรีรัมย์
8. งานวิจัยที่เกี่ยวข้อง

### แนวคิดเกี่ยวกับการมีส่วนร่วม

การมีส่วนร่วมของประชาชนต่อการดำเนินงานชุมชนและมวลชนสัมพันธ์ มีความจำเป็นอย่างยิ่ง ในการศึกษาปัญหาของชุมชน การพบปะเยี่ยมเยียนประชาชน การพัฒนาปรับปรุงสถานที่ และการฝึกอบรม ดังนั้นงานด้านชุมชนและมวลชนสัมพันธ์มีความจำเป็นอย่างยิ่งที่จะได้รับความร่วมมือจากประชาชน

#### ความหมายของการมีส่วนร่วม

การมีส่วนร่วมของประชาชนในการทำงานเป็นหัวใจของการพัฒนา และแก้ไขปัญหาในชุมชน การดำเนินงานดังกล่าวต้องอาศัยความร่วมมือกันระหว่างภาครัฐและประชาชนในการร่วมคิด วางแผนงาน การปฏิบัติและประเมินผล ซึ่งได้มีนักวิชาการได้ให้ความหมายของการมีส่วนร่วมของประชาชนไว้หลายท่าน ดังต่อไปนี้

โรส (Rose. 1976 : 122; อ้างถึงใน สมดี เพียรการค้า. 2541 : 26) กล่าวว่า การมีส่วนร่วมหมายถึง การที่บุคคลเข้าร่วมประชุม ในฐานะกรรมการและการปฏิบัติกิจกรรมตามที่องค์การหรือสมาคมกำหนดไว้ การเข้าร่วมประชุมหรือไม่เข้าร่วมในองค์การอาสาสมัครนั้นมีเหตุผลแตกต่างกันออกไป และขึ้นอยู่กับโครงสร้างและจุดประสงค์ขององค์การด้วย

เสริมศักดิ์ วิศาลาภรณ์ (2537 : 182-183; อ้างถึงใน จรรยา มโนรส. 2548 : 23) ได้ให้ความหมายของการมีส่วนร่วม (Participation) ว่าเป็นการที่บุคคลหรือคณะบุคคลเข้ามาช่วยเหลือสนับสนุนการทำประโยชน์ในเรื่องต่างๆ หรือกิจการต่างๆ อาจเป็นการมีส่วนร่วมในกระบวนการตัดสินใจหรือกระบวนการบริหารประสิทธิภาพขององค์การขึ้นอยู่กับการรวมพลังของบุคคลที่เกี่ยวข้องกับองค์การนั้น ในการปฏิบัติการกิจให้บรรลุเป้าหมาย วิธีการหนึ่งในการรวมพลังความคิด สติปัญญาคือการให้บุคคลมีส่วนร่วมในองค์การนั้น บุคคลต้องมีส่วนเกี่ยวข้อง (Involvement) ในการดำเนินการหรือปฏิบัติการกิจต่างๆ ซึ่งจะทำให้บุคคลนั้นมีความผูกพัน (Commitment) ต่อกิจกรรมและองค์การในที่สุด

สรฤทธ จันสุข (2554 : ออนไลน์) ได้ให้ความหมายของการมีส่วนร่วมคือการเข้าร่วมอย่างแข็งขันของกลุ่มบุคคลในขั้นตอนต่างๆ ของการดำเนินกิจกรรมอย่างหนึ่ง การมีส่วนร่วมในการสนับสนุนที่เป็นไปในรูปของผู้เข้าร่วมมีส่วนร่วมกระทำให้เกิดผลของกิจกรรมที่เข้าร่วมมิใช่เป็นผู้ร่วมคิดตัดสินใจหรือผู้ได้รับประโยชน์เท่านั้น การมีส่วนร่วมของประชาชนในกิจกรรมพัฒนาไม่ใช่กระทำถึงประชาชนเข้ามาทำกิจกรรมตามที่ได้จัดทำขึ้น และหมู่บ้านหรือชุมชนมีกิจกรรมและวิธีดำเนินงานของตนเองอยู่แล้ว ประชาชนมีศักยภาพที่จะพัฒนาชุมชนของตนเองได้ การที่ประชาชนหรือชุมชนสามารถเข้าไปมีส่วนร่วมในการตัดสินใจสำหรับการกำหนดนโยบายการพัฒนาที่เป็นกระบวนการขั้นต้นของการวางแผนการพัฒนาชุมชนในส่วนที่เป็นที่อยู่อาศัยในการดำรงชีวิตของตนเอง

กล่าวโดยสรุป การมีส่วนร่วมหมายถึงการร่วมปฏิบัติงานของสมาชิกในองค์กร หรือประชาชน โดยได้แก้ไขปัญหาและสร้างความสำเร็จ และเข้ามามีส่วนร่วมในการร่วมคิด ร่วมทำร่วมตัดสินใจ ร่วมวางแผน การกำหนดนโยบาย และร่วมประเมินผล รวมไปถึงการมีส่วนร่วมทางด้านจิตใจและอารมณ์ และมีส่วนร่วมผลักดันให้ภารกิจหรือโครงการนั้นเกิดผลสำเร็จตามเป้าหมายที่กำหนดไว้

### รูปแบบ ลักษณะ และขั้นตอนการมีส่วนร่วม

การมีส่วนร่วมของประชาชนในการทำงานเป็นหัวใจของการพัฒนาชุมชน การแก้ไขปัญหาต่างๆ ของชุมชนต้องอาศัยความร่วมมือกันระหว่างภาครัฐและประชาชนในการร่วมคิดร่วมตัดสินใจ วางแผน ร่วมปฏิบัติ และกันร่วมรักษา ซึ่งการศึกษาการมีส่วนร่วมจำเป็นต้องทราบถึงรูปแบบ ลักษณะและขั้นตอนการมีส่วนร่วม โดยได้มีผู้ศึกษาและเสนอแนะไว้ดังนี้

กรรณิกา ชมดี (2524 : 11; อ้างถึงใน วนิตา วิโรจน์นพรัตน์. 2550: 13) ได้กล่าวถึงรูปแบบการมีส่วนร่วมไว้ 10 ประการคือ

1. การมีส่วนร่วมในการประชุม (Attendance at Meetings)

2. การมีส่วนร่วมในการออมเงิน (Financial Contribution)
3. การมีส่วนร่วมเป็นกรรมการ (Membership on Committees)
4. การมีส่วนร่วมเป็นผู้นำ (Position of Leadership)
5. การมีส่วนร่วมสัมภาษณ์ (Interviewer)
6. การมีส่วนร่วมเป็นผู้ชักชวน (Solicitor)
7. การมีส่วนร่วมเป็นผู้บริโภค (Customers)
8. การมีส่วนร่วมเป็นผู้ริเริ่ม (Entrepreneur)
9. การมีส่วนร่วมเป็นผู้ใช้แรงงานหรือเป็นลูกจ้าง (Employee)
10. การมีส่วนร่วมออกวัสดุ อุปกรณ์ (Material Contribution)

โคเฮน และอัฟฮอฟ (Cohen & Uphoff, 1980 : 119 - 222; อ้างถึงใน วิมล เร่งศึก, 2552 : 40) ได้จำแนกรูปแบบการมีส่วนร่วมออกเป็น 4 ลักษณะ คือ

1. การมีส่วนร่วมในการตัดสินใจ ประกอบด้วย การริเริ่มตัดสินใจ ดำเนินการตัดสินใจ และตัดสินใจปฏิบัติการ
  2. การมีส่วนร่วมในการปฏิบัติการ ประกอบด้วย การสนับสนุนด้านทรัพยากร การบริหาร และการประสานความร่วมมือ
  3. การมีส่วนร่วมในผลประโยชน์
  4. การมีส่วนร่วมในการประเมิตผล
- มหาวิทยาลัยสุโขทัยธรรมมาธิราช (2540 : 224) ได้บอกลักษณะการมีส่วนร่วมไว้ดังนี้
1. เป็นกระบวนการของการให้ผู้นมีส่วนร่วมเกี่ยวข้องร่วมการตัดสินใจ
  2. เป็นการมีส่วนร่วมอย่างแข็งขันขององค์คณะบุคคล
  3. เป็นการใช้ความคิดสร้างสรรค์และความเชี่ยวชาญในการแก้ปัญหาการบริหาร
  4. การบริหาร โดยการมีส่วนร่วมตั้งอยู่บนพื้นฐานของแนวคิดของการแบ่งอำนาจหน้าที่ และมอบหมายงานให้ผู้นได้บังคับบัญชา
  5. เป็นการเน้นให้ผู้นมีส่วนร่วมเกี่ยวข้องมีส่วนร่วมอย่างแท้จริง ในกระบวนการตัดสินใจขององค์กรหรือหน่วยงาน

เคมมีส และ วิลกินสัน (Kemmis & Wilkinson, 1998 : 23; อ้างถึงใน เชาวลี สุทธินันท์ไชย, 2551 : 10) ได้สรุปลักษณะของการมีส่วนร่วมไว้ 6 ประเด็นหลัก ดังนี้

1. การมีส่วนร่วมเป็นกระบวนการทางสังคมเป็นการศึกษาความสัมพันธ์ระหว่างส่วนบุคคลกับส่วนรวม เมื่อนำมาประยุกต์กับทางการศึกษาการวิจัยปฏิบัติการแบบมีส่วนร่วมอาจเป็นการศึกษาการทำงานเป็นทีม

2. การมีส่วนร่วม แต่ละบุคคลศึกษาตนเอง ตรวจสอบว่าตนเองมีความเข้าใจอย่างไรมีทักษะค่านิยมรวมถึงความรู้ของตนเองในปัจจุบันทั้งในแง่ที่ดีและแง่ที่เป็นอุปสรรคนั้นมีอะไรบ้าง

3. การลงมือปฏิบัติและทำงานร่วมกันเพื่อค้นหาความจริงนี้เป็นการลงมือปฏิบัติผลผลิตของความรู้ โครงสร้างขององค์กร มีวัตถุประสงค์ที่จะลดการกระทำที่เป็นอุปสรรคที่ไม่สมเหตุสมผล ลดการสูญเสีย ลดความอยู่ดีหรือความไม่พึงพอใจ

4. การวิจัยปฏิบัติการแบบมีส่วนร่วมเป็นการปฏิบัติการที่จุดประกายที่สร้างสรรค์ เพื่อให้หลุดออกจากอุปสรรคของความไม่สมเหตุสมผลและโครงสร้างการทำงานที่ไม่เหมาะสมที่จำกัด มิให้เกิดการพัฒนา ยกตัวอย่างเช่นการเปลี่ยนแปลงการบริหารที่เอื้อต่อการทำงานของครู

5. วัตถุประสงค์อย่างหนึ่งของการวิจัยปฏิบัติการแบบมีส่วนร่วมคือเพื่อช่วยให้แต่ละบุคคลได้หลุดพ้นจากอุปสรรคที่พบในสื่อ ในภาษา ในกระบวนการทำงาน และในความสัมพันธ์ของอำนาจที่เกิดขึ้นในโรงเรียน เช่นครูอาจพบว่ากฎระเบียบบางอย่างสร้างแรงกดดันให้ครู ทำให้ครูไม่มีอำนาจเต็มที่ในการดูแลนักเรียน

6. การมีส่วนร่วมเป็นการวิจัยแบบไตร่ตรองครุ่นคิดและเน้นในเรื่องของการนำมาซึ่งการเปลี่ยนแปลงในเชิงปฏิบัติ สิ่งนี้เกิดขึ้นในรูปแบบของการ ไตร่ตรองอย่างเป็นพลวัตกับการลงมือกระทำ เมื่อครูไตร่ตรองถึงบทบาทหน้าที่ของตนเองในโรงเรียนควบคู่ไปกับการลงมือปฏิบัติซ้ำแล้วซ้ำอีกหลายๆ ครั้ง พร้อมกับทบทวนประเด็นปัญหาที่ตั้งไว้กับสิ่งที่ได้เรียนรู้ และสิ่งที่กระทำสำเร็จจากผลของการปฏิบัตินั้น เป็นต้น

เจมส์ คีดี ปิ่นทอง (2526 : 103; อ้างถึงใน มาโนช ศัพทนะวิน. 2547 : 40) ได้จำแนกขั้นตอนการมีส่วนร่วมของชุมชนออกเป็น 4 ขั้นตอน ได้แก่

1. การมีส่วนร่วมในการค้นหาปัญหาและสาเหตุ
2. ประชาชนมีส่วนร่วมช่วยเหลือในการปฏิบัติตามโครงการพัฒนา
3. ประชาชนมีส่วนร่วมในการตัดสินใจ ตลอดจนกระบวนการพัฒนา
4. การมีส่วนร่วมในขั้นตอนติดตามประเมินผล

อลิน รพีพัฒน์ และคณะ (2527 : 100-101; อ้างถึงใน ผดุง พัทธประโคน. 2550 : 12) ได้สรุปขั้นตอนการมีส่วนร่วมไว้ 4 ขั้นตอน ดังนี้

1. การมีส่วนร่วมค้นหาปัญหาและสาเหตุของปัญหา
2. การมีส่วนร่วมในการวางแผนและดำเนินกิจกรรม
3. การมีส่วนร่วมในการลงทุนและปฏิบัติงาน
4. การมีส่วนร่วมในการติดตามและประเมินผล

ยูวัฒน์ วุฒิเมธี (2526 : 20; อ้างถึงใน เดชอุดม ขุนทอง, 2550 : 27) ได้กล่าวถึงขั้นตอนการมีส่วนร่วมในการดำเนินงานไว้ 3 ขั้นตอนดังนี้

1. การมีส่วนร่วมในการคิดริเริ่ม
2. การมีส่วนร่วมในการพิจารณาการตัดสินใจ
3. การมีส่วนร่วมในการปฏิบัติ

สรุปได้ว่า การมีส่วนร่วมมีรูปแบบและลักษณะตามนักวิชาการได้แบ่งไว้คือการมีส่วนร่วมในการประชุม ออกความคิดเห็น ส่วนร่วมในการตัดสินใจ ส่วนร่วมในการปฏิบัติ และส่วนร่วมในการประเมินผล ส่วนขั้นตอนการมีส่วนร่วมสรุปได้ว่าเริ่มจาก การมีส่วนร่วมในการวางแผนการตัดสินใจ การดำเนินการกิจกรรมหรือการปฏิบัติ และการรับผลประโยชน์

#### **ปัจจัยที่มีผลต่อการมีส่วนร่วม**

การมีส่วนร่วมของประชาชน ต่อการดำเนินงานของภาครัฐมีปัจจัยที่สำคัญหลายประการที่ทำให้มีส่วนร่วมของประชาชนประสบผลสำเร็จ ซึ่งเงื่อนไขและปัจจัยต่าง ๆ เป็นเรื่องที่สำคัญอย่างยิ่งต่อการดำเนินงาน โดยได้มีผู้กล่าวถึงรายละเอียดดังกล่าวไว้ ดังนี้

รีดเดอร์ (Reeder, 1980: 39; อ้างถึงใน นิติภูมิ แสงประดับ, 2550 : 17) ได้สรุปปัจจัยต่างๆ ที่มีผลต่อการมีส่วนร่วมคือ บุคคลและกลุ่มบุคคลจะเลือกวิธีการปฏิบัติ ซึ่งสอดคล้องกับความเชื่อพื้นฐานของตนเอง นอกจากนี้พฤติกรรมของบุคคลหรือกลุ่มบุคคลบางครั้งมีรากฐานมาจากประสบการณ์ที่ผิดปกติ บุคคลหรือกลุ่มจะประพฤติตามแบบที่ตนคาดหวังว่าจะต้องประพฤติในสถานการณ์เช่นนั้น อีกทั้งยังชอบปฏิบัติต่อผู้อื่นในลักษณะที่ตนคาดหวังจากผู้อื่น การมองตนเอง บุคคลหรือกลุ่มบุคคลมักจะทำสิ่งต่างๆ ด้วยความรู้สึกว่าตนถูกบีบบังคับให้ทำนิสัยและประเพณี บุคคลมักจะเข้ามามีส่วนร่วมในรูปแบบการปฏิบัติของสังคม โดยเฉพาะทางที่เกี่ยวกับจำนวนและชนิดของโอกาส ซึ่งโครงสร้างของสังคมเอื้ออำนวยให้ได้เข้ามามีส่วนร่วมในการกระทำเช่นนั้นเท่าที่พวกเขาได้รับรู้มา

ปรัชญา เวสารัชช์ (2528 : 5-6; อ้างถึงใน ทานตะวัน อินจันทร์, 2546 : 25) ได้กล่าวถึงปัจจัยที่ส่งให้ประชาชนเข้ามามีส่วนร่วม ในกิจกรรมที่พัฒนาชนบทได้อย่างสอดคล้องว่า ปัจจัยสภาพแวดล้อมทั้งทางกายภาพ เศรษฐกิจ สังคม การเมืองการปกครอง และความปลอดภัยมีผลต่อการเข้ามามีส่วนร่วมของประชาชนเป็นอย่างมากโดยเฉพาะปัจจัยทางเศรษฐกิจและสังคม ส่วนปัจจัยผลักดันจากบุคคลอื่น โดยเฉพาะผู้นำ เช่นกำนัน ผู้ใหญ่บ้าน ซึ่งเป็นที่เคารพนับถือสามารถให้เกิดการเข้าร่วมของประชาชนโดยง่ายเช่นกัน ปัจจัยที่เป็นรางวัลตอบแทนก็สำคัญเพราะเป็นผลประโยชน์ที่ชาวบ้านได้รับ เช่นค่าตอบแทนแรงงาน เงินปันผล

นรินทร์ จงวุฒิเวศน์ (2527 : 183; อ้างถึงใน ศิโรตม์ พรหมวิหาร. 2551 : 14) ได้อธิบายถึงปัจจัยที่มีผลต่อการมีส่วนร่วมได้แก่ ความศรัทธาที่มีความเชื่อถือบุคคลสำคัญและสิ่งศักดิ์สิทธิ์ทำให้ประชาชนมีส่วนร่วมในกิจกรรมต่างๆ เช่นการลงแขก การบำเพ็ญประโยชน์ การสร้างโบสถ์สร้างวิหาร และความเกรงใจที่จะมีส่วนร่วมด้วยทั้งๆ ที่ยังไม่มีศรัทธาหรือความเต็มใจอย่างเต็มเปี่ยมที่จะกระทำ

สรุปได้ว่า การมีส่วนร่วมของบุคคลย่อมขึ้นอยู่กับปัจจัยความเชื่อพื้นฐานและความประพฤติของตนเอง และยังมีสภาพแวดล้อมทั้งทางกายภาพ เศรษฐกิจ สังคม การเมือง การปกครอง โดยเฉพาะปัจจัยทางด้านเศรษฐกิจ สังคม และศรัทธาที่เชื่อถือบุคคลสำคัญ สิ่งศักดิ์สิทธิ์ และความเต็มใจ ต่างมีผลต่อการเข้ามามีส่วนร่วมของประชาชน ในด้านต่างๆ

### **สำนักงานตำรวจแห่งชาติ**

สำนักงานตำรวจแห่งชาติ มีภารกิจในการรักษาความปลอดภัยในชีวิตและทรัพย์สินของประชาชน การรักษาความสงบเรียบร้อยของสังคม การอำนวยความยุติธรรม และการรักษาความมั่นคงของชาติ ซึ่งนับว่ามีความสำคัญและจำเป็นต้องทุ่มเททรัพยากรของสำนักงานตำรวจแห่งชาติในทุกๆด้าน เพื่อปฏิบัติภารกิจให้ลุล่วงไปได้

#### **ความหมายของตำรวจ**

พระราชบัญญัติตำรวจแห่งชาติ พ.ศ. 2547 มาตรา 4 ให้ความหมายของ “ข้าราชการตำรวจ” หมายความว่า บุคคลซึ่งได้รับการบรรจุแต่งตั้งตามพระราชบัญญัตินี้ โดยได้รับเงินเดือนจากงบประมาณหมวดเงินเดือนในสำนักงานตำรวจแห่งชาติ และให้หมายความรวมถึงข้าราชการตำรวจในสำนักงานตำรวจแห่งชาติซึ่งสำนักงานตำรวจแห่งชาติแต่งตั้งหรือสั่งให้ปฏิบัติหน้าที่ราชการตำรวจ โดยได้รับเงินเดือนจากส่วนราชการ รัฐวิสาหกิจ หรือหน่วยงานอื่นของรัฐด้วย (เอก อังสนานนท์. 2547 : 2)

ความหมายคำว่า “ตำรวจ” โดยทั่วไปหมายถึงเจ้าพนักงานผู้ที่กฎหมายให้อำนาจและหน้าที่รักษาความสงบเรียบร้อยของประชาชน ตำรวจจะต้องคอยตรวจตรา ดูแลมิให้มีสิ่งหนึ่งสิ่งใดทำลายความสงบเรียบร้อยของประชาชน

#### **บทบาทอำนาจหน้าที่ของตำรวจ**

พระราชบัญญัติตำรวจแห่งชาติ พ.ศ. 2547 มาตรา 6 สำนักงานตำรวจแห่งชาติเป็นส่วนราชการมีฐานะเป็นนิติบุคคลอยู่ในบังคับบัญชาของนายกรัฐมนตรี และมีอำนาจหน้าที่ (เอก อังสนานนท์. 2547 : 3) ดังต่อไปนี้

1. รักษาความปลอดภัยสำหรับองค์พระมหากษัตริย์ พระราชินี พระรัชทายาท

ผู้สำเร็จราชการแทนพระองค์ พระบรมวงศานุวงศ์ ผู้แทนพระองค์ และพระราชอาคันตุกะ

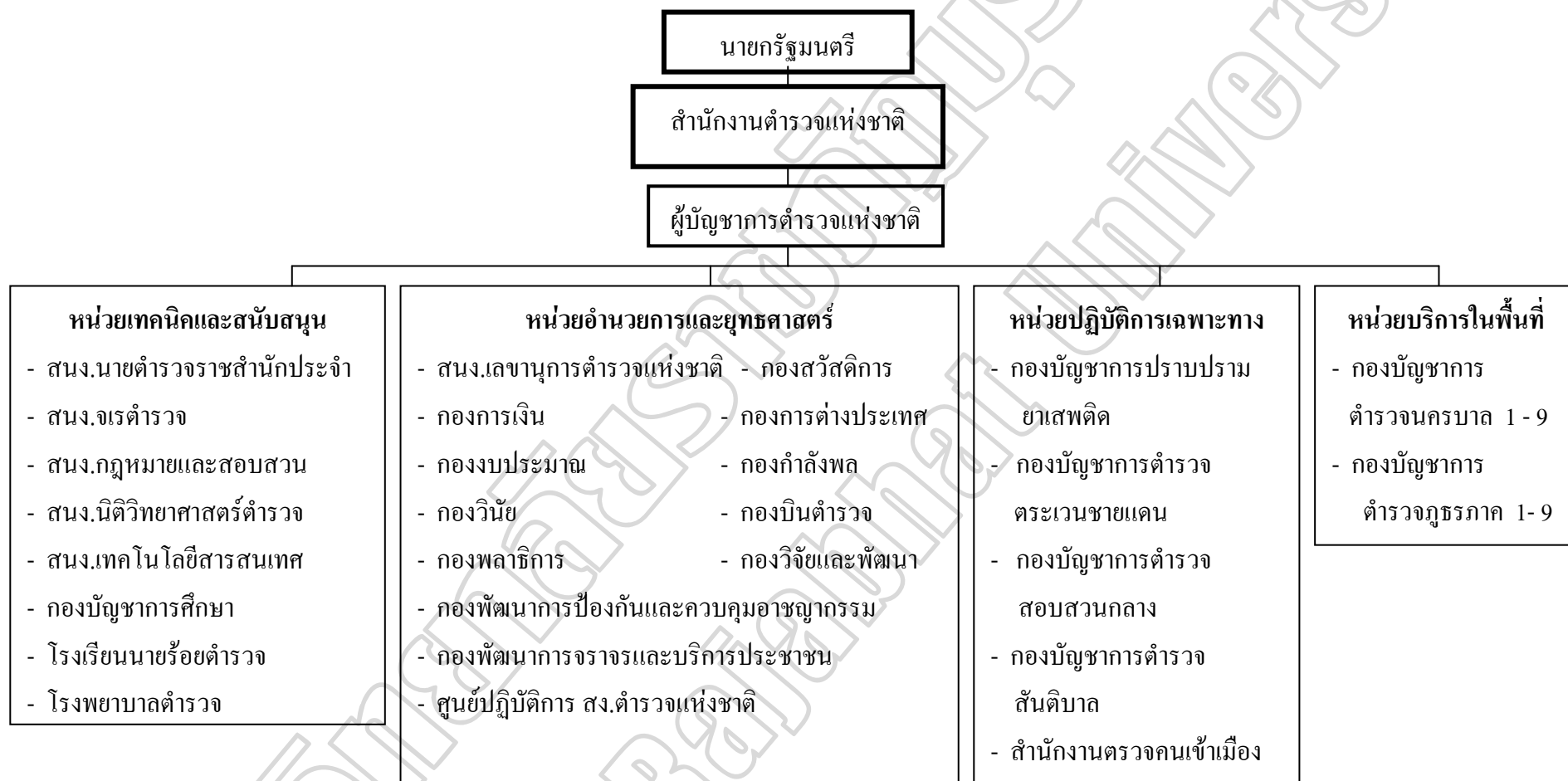
2. ดูแลควบคุมและกำกับการปฏิบัติงานของข้าราชการตำรวจซึ่งปฏิบัติการตามประมวลกฎหมายวิธีพิจารณาความอาญา
3. ป้องกันและปราบปรามการกระทำความผิดทางอาญา
4. รักษาความสงบเรียบร้อย ความปลอดภัยของประชาชนและความมั่นคงของราชอาณาจักร
5. ปฏิบัติการอื่นใดตามที่กฎหมายกำหนดให้เป็นอำนาจหน้าที่ของข้าราชการตำรวจหรือสำนักงานตำรวจแห่งชาติ
6. ช่วยเหลือการพัฒนาประเทศตามที่นายกรัฐมนตรีมอบหมาย
7. ปฏิบัติการอื่นใดเพื่อส่งเสริมและสนับสนุนให้การปฏิบัติตามอำนาจหน้าที่ตามข้อ 1 , 2 , 3 , 4 หรือ 5 เป็นไปอย่างมีประสิทธิภาพ

#### โครงสร้างสำนักงานตำรวจแห่งชาติ

พระราชบัญญัติตำรวจแห่งชาติ พ.ศ. 2547 ได้กล่าวถึง การจัดระเบียบราชการในสำนักงานตำรวจแห่งชาติ ไว้ใน มาตรา 10 สำนักงานตำรวจแห่งชาติแบ่งส่วนราชการ (เอก อังสนานนท์. 2547 : 3) ดังต่อไปนี้

1. สำนักงานผู้บัญชาการตำรวจแห่งชาติ
2. กองบัญชาการ

การแบ่งส่วนราชการ เป็นกองบัญชาการหรือการจัดตั้งกองบัญชาการให้ตราเป็นพระราชกฤษฎีกา และการแบ่งส่วนราชการเป็นกองบังคับการหรือ ส่วนราชการอย่างอื่นให้ออกเป็นกฎกระทรวงและให้กำหนดอำนาจหน้าที่ไว้ในพระราชกฤษฎีกาหรือกฎกระทรวงนั้นแล้วแต่กรณี



ภาพประกอบ 1 โครงสร้างสำนักงานตำรวจแห่งชาติ

ที่มา : เอก อังสนานนท์ (2547 : 29)



โครงสร้างการแบ่งส่วนราชการ โครงสร้างพื้นฐานแบ่งออกเป็น 2 ส่วนใหญ่ ๆ  
(เอก อังสนานนท์. 2547 : 5) ได้แก่

1. หน่วยงานหลัก (Line) เป็นหน่วยงานที่รับผิดชอบเกี่ยวกับการป้องกันปราบปรามอาชญากรรม การรักษาความปลอดภัยในชีวิตและทรัพย์สินของประชาชน การบริหารสาธารณะการรักษาความมั่นคงของประเทศ และการรักษาความปลอดภัยขององค์พระมหากษัตริย์ พระราชินี และพระบรมวงศานุวงศ์ทุกพระองค์ ซึ่งประกอบด้วยหน่วยงาน ดังต่อไปนี้

1.1 หน่วยงานที่รับผิดชอบการให้บริการประชาชนในพื้นที่โดยตรง ได้แก่ กองบัญชาการตำรวจนครบาล กองบัญชาการตำรวจภูธรภาค 1-9

1.2 หน่วยงานที่รับผิดชอบการปฏิบัติงานเสริม ได้แก่ กองบัญชาการตำรวจสอบสวนกลาง กองบัญชาการตำรวจตระเวนชายแดน กองบัญชาการปราบปรามยาเสพติด กองบัญชาการตำรวจสันติบาล กองบัญชาการตรวจคนเข้าเมือง

2. หน่วยงานสนับสนุนและอำนวยการ (Staff and Auxiliary) เป็นหน่วยงานที่รับผิดชอบด้านการอำนวยการและสนับสนุนการปฏิบัติงานของหน่วยงานหลักประกอบด้วย

2.1 หน่วยงานที่อำนวยการและสนับสนุนงานหลัก ได้แก่ สำนักงานกำลังพล สำนักงานแผนและงบประมาณ สำนักงานส่งกำลังบำรุง

2.2 หน่วยที่ทำหน้าที่สนับสนุนเกี่ยวกับการสอบสวนคดีอาญา ได้แก่ สำนักงานวิทยาการตำรวจ กองคดี

2.3 หน่วยที่ทำหน้าที่สนับสนุนเกี่ยวกับการศึกษาอบรม ได้แก่ กองบัญชาการศึกษา โรงเรียนนายร้อยตำรวจ

2.4 หน่วยที่ทำหน้าที่อำนวยการและสนับสนุนทั่วไป ได้แก่ สำนักงานเลขานุการตำรวจแห่งชาติ โรงพยาบาลตำรวจ กองวิจัยและพัฒนา

โครงสร้างระดับสถานีตำรวจ สถานีตำรวจนครบาลและสถานีตำรวจภูธร มีการแบ่งงานออกเป็น 5 งาน (เอก อังสนานนท์. 2547 : 8) คือ

1. งานธุรการ
2. งานสืบสวน
3. งานสอบสวน
4. งานป้องกันและปราบปราม
5. งานจราจร

แต่ละสถานีตำรวจจะมีหัวหน้าสถานี ซึ่งแบ่งออกเป็น 3 ระดับ คือ

1. ระดับที่มีผู้กำกับการเป็นหัวหน้าสถานี

2. ระดับที่มีรองผู้กำกับการเป็นหัวหน้าสถานี
3. ระดับที่มีสารวัตรเป็นหัวหน้าสถานี

สรุปได้ว่า สำนักงานตำรวจแห่งชาติ เป็นหน่วยงานที่ขึ้นตรงต่อนายกรัฐมนตรี มีโครงสร้างการแบ่งส่วนราชการเป็น 2 ส่วนคือ หน่วยงานหลัก และหน่วยงานสนับสนุนและอำนาจการ ทุกหน่วยงานในสำนักงานตำรวจแห่งชาติ มีบทบาทสำคัญในการรักษาความสงบสุข อำนาจความยุติธรรม และการบริการประชาชน ตามนโยบายของสำนักงานตำรวจแห่งชาติ

### นโยบายของสำนักงานตำรวจแห่งชาติ

สำนักงานตำรวจแห่งชาติได้กำหนดนโยบาย ในด้านการป้องกันปราบปราม อาชญากรรม ความปลอดภัยในชีวิตและทรัพย์สินและการบริการประชาชน โดยเน้นแนวทางในการทำงานที่ชัดเจน เพื่อให้ข้าราชการตำรวจทุกระดับ ได้รับทราบแนวทางการดำเนินการ จึงได้จัดทำนโยบายขึ้น โดยมีวัตถุประสงค์เพื่อให้ข้าราชการตำรวจและผู้บังคับบัญชาทุกระดับชั้นมีความเข้าใจตรงกัน รวมทั้งทราบจุดเน้นในการปฏิบัติหน้าที่ เพื่อรักษาความสงบเรียบร้อยภายในประเทศ ให้มีประสิทธิภาพสูงสุด โดยกำหนดกรอบระยะเวลาให้เกิดผลในทางปฏิบัติอย่างเป็นรูปธรรม ออกเป็น 4 ระยะ (สำนักงานตำรวจแห่งชาติ, 2553 : 13 - 41) ดังนี้

#### 1. นโยบายเฉพาะหน้า ซึ่งต้องการให้เกิดผลทันทีและต่อเนื่อง

1.1 ปกป้อง เทิดทูน พิทักษ์รักษาสถาบันพระมหากษัตริย์ มิให้ผู้ใดล่วงละเมิดได้ โดยการถวายความปลอดภัยและถวายพระเกียรติสูงสุด

1.2 ให้ข้าราชการตำรวจทุกราชที่มีหน้าที่ ให้บริการ ให้ใส่ใจบริการประชาชนทุกคน เสมือนญาติของตนเอง สำหรับข้าราชการตำรวจที่มีพฤติการณ์ใช้อำนาจหน้าที่เรียก รับ ทรัพย์สิน เพื่อไม่ปฏิบัติหน้าที่ตามกฎหมาย หรือ อาศัยอำนาจหน้าที่ ข่มขู่ ริดไถ ซึ่งสร้างความเสื่อมเสียให้เกียรติภูมิของตำรวจ ให้สำนึกและเลิกพฤติการณ์ดังกล่าวทันที โดยจะเริ่มสุ่มตรวจเพื่อดำเนินการอย่างเด็ดขาดทั้งทางวินัย และ อาญา นอกจากนี้ขอให้เดินหน้าทำงานตามหน้าที่อย่างเต็มประสิทธิภาพ ผู้บังคับบัญชาทุกระดับชั้นต้องสดับตรับฟังข้อมูลจากพื้นที่เพื่อลงไปกวาดค้น

#### 2. นโยบายเร่งด่วน ภายในระยะเวลา 6 เดือน เป็นช่วงเวลา “ปิดกวาดบ้าน ร่วมใจ พัฒนา”

โดยเร่งรัดดำเนินการภายในระยะเวลา 6 เดือนเพื่อให้เกิดการเปลี่ยนแปลงในการปฏิบัติ ดังนี้

##### 2.1 ปรับปรุงพัฒนาการปฏิบัติงานของสถานีตำรวจ

ให้เป็นที่พักของประชาชนอย่างแท้จริง สถานีตำรวจถือเป็น “จุดแตกหัก” ของสำนักงานตำรวจแห่งชาติ ที่มีภารกิจ บทบาทหน้าที่สัมผัสใกล้ชิดและให้บริการประชาชนโดยตรง ทั้งนี้จะเน้นที่การปรับปรุงข้าราชการตำรวจ และระบบการปฏิบัติงาน โดยคำนึงถึงประชาชนผู้รับบริการเป็นหลัก ให้มีประสิทธิภาพ โดยอาศัยกฎ ระเบียบ ขั้นตอนการปฏิบัติงานและแนวทางการปฏิบัติตาม “โครงการพัฒนาสถานีตำรวจเพื่อประชาชน” ที่มีอยู่เดิม ให้ยึดถือปฏิบัติอย่างเคร่งครัด ซึ่งมีกิจกรรมดำเนินการทั้งตัวข้าราชการตำรวจและระบบการให้บริการ ดังนี้ “กิริยาวาจาสภาพ ยิ้มแย้มแจ่มใส พร้อมใจช่วยเหลือ ไม่อยู่เหนือกฎหมาย ขยายบริการ ทำงานห่วงใยใส่ใจประชาชน”

#### 2.1.1 กิริยาวาจาสภาพ ยิ้มแย้มแจ่มใส

ข้าราชการตำรวจของสถานีตำรวจทุกนาย ต้องแสดงกิริยาวาจาท่าทางที่สุภาพ และมีบุคลิกภาพที่เป็นมิตร แต่งกายถูกต้องตามระเบียบ มีจิตใจที่พร้อมในการให้บริการประชาชน ทั้งในและนอกสถานีตำรวจ

#### 2.1.2 พร้อมใจช่วยเหลือ

เมื่อประชาชนมาแจ้งความร้องทุกข์ มาพบหรือร้องขอความช่วยเหลือ หรือ ข้าราชการตำรวจผู้ใดก็ตามที่ประสบเหตุ จะต้องแก้ไขปัญหา อำนวยความสะดวก หรือประสานการปฏิบัติในเบื้องต้นให้แก่ประชาชนทุกกรณีด้วยความเต็มใจทั้งนี้ต้องไม่มีการเลือกปฏิบัติ และไม่คำนึงถึงว่าข้าราชการตำรวจผู้ได้รับคำร้องขอความช่วยเหลือจะปฏิบัติหน้าที่ในตำแหน่งงานใด จนกว่าจะมีผู้รับผิดชอบโดยตรงรับเรื่องไปดำเนินการ ข้าราชการตำรวจผู้นั้นจึงหมดภาระหน้าที่ดังกล่าว

#### 2.1.3 ไม่อยู่เหนือกฎหมาย

ข้าราชการตำรวจต้องประพฤติตนให้เป็นแบบอย่างที่ดีแก่สังคมโดยการเคารพกฎ กติกา ระเบียบและกฎหมายอย่างเคร่งครัด ไม่มีการใช้อิทธิสิทธิ์ใดๆ เกินกว่าสิทธิทั่วไปของประชาชนพึงได้รับ เว้นแต่มีกฎหมายได้บัญญัติให้อำนาจไว้เพื่อประโยชน์ในการปฏิบัติหน้าที่ตามควรแก่กรณี

#### 2.1.4 ขยายบริการ

กำหนดเป้าหมาย และระยะเวลาการตรวจเยี่ยมประชาชน ได้แก่ประชาชนทั่วไป ผู้เสียหาย ผู้ต้องหา และกลุ่มเป้าหมายเฉพาะต่างๆ เพื่อเยี่ยมเยียนรับฟังปัญหาของประชาชน ชุมชน ตลอดจนจัดทำฐานข้อมูลท้องถิ่น โดยเน้นผู้เสียหายหรือผู้เคยตกเป็นเหยื่ออาชญากรรม ทั้งนี้ให้บูรณาการการทำงานร่วมกันระหว่างฝ่ายต่างๆ ของสถานีตำรวจและ กต.ตร.สภ./สน. ในการลงพื้นที่และแก้ไขปัญหา

### 2.1.5 ทำงานว่องไว ใส่ใจประชาชน

ลดขั้นตอนและระยะเวลาการให้บริการบนสถานีตำรวจ โดยนำรูปแบบจากสถานีตำรวจที่ประสบความสำเร็จเป็นแบบอย่าง (Best Practices) มาเป็นแนวทางในการปรับปรุงขั้นตอนการให้บริการ ได้แก่ การให้บริการตามลำดับ (ระบบคิว) และการให้บริการด้วยความรวดเร็ว

### 2.2 สร้างความสามัคคีกลมเกลียวของข้าราชการตำรวจทุกระดับชั้น

การแก้ไขใดๆ ไม่สามารถแก้ปัญหาโดยบุคคลใดบุคคลหนึ่ง การแก้ไขปัญหาอาชญากรรมก็เช่นเดียวกัน ต้องอาศัยความร่วมมือร่วมใจกันทำงานของทุกฝ่ายข้าราชการตำรวจทุกระดับชั้นถือเป็นกลไกสำคัญกลไกหนึ่งในการแก้ปัญหาลังคมจำเป็นที่จะต้องมีความสามัคคีพูดคุยกัน เพื่อแลกเปลี่ยนข้อมูล ทักษะคิด วิธีการทำงานทั้งยังต้องมีการฝึกอบรมและทำกิจกรรมสาธารณะ ร่วมกันเพื่อเรียนรู้วิธีการการทำงานร่วมกันอย่างสม่ำเสมอ ซึ่งมีกิจกรรมดำเนินการ ดังนี้ “เปิดอกคุย เสริมการฝึก สำนักส่วนรวม ”

#### 2.2.1 เปิดอกคุย

กำหนดให้มี “สภากาแฟ” เป็นเวทีในการพบปะหารือ พูดคุยปัญหาอุปสรรค และข้อเสนอแนะต่างๆ อย่างไม่เป็นทางการ หรือเชิญบุคคลหรือกลุ่มบุคคลที่ทำงานเพื่อสาธารณประโยชน์แก่สังคมมาแลกเปลี่ยนความคิดเห็น เพื่อสร้างความเข้าใจ และความสัมพันธ์อันดีระหว่างกัน โดยกำหนดให้มีขึ้นทุกระดับชั้นตั้งแต่ระดับสำนักงานตำรวจแห่งชาติ กองบัญชาการ กองบังคับการและสถานีตำรวจอย่างน้อยสัปดาห์ละหนึ่งครั้ง

#### 2.2.2 เสริมการฝึก

ยึดถือระเบียบปฏิบัติ “การฝึกประจำสัปดาห์” แก่ข้าราชการตำรวจทุกนาย เพื่อเป็นเครื่องมือในการเสริมสร้างสมรรถภาพทางกายและจิตใจมีการกำชับ กำกับดูแล อบรมให้ความรู้ และสร้างความสัมพันธ์อันดีระหว่างผู้บังคับบัญชาและผู้ใต้บังคับบัญชา ทั้งนี้ ผู้บังคับบัญชาของหน่วยงาน ต้องผลัดเปลี่ยนหมุนเวียนกันเข้าร่วมอบรม และควบคุมการฝึกแต่ละครั้งอย่างจริงจัง สามารถตรวจสอบผลการปฏิบัติได้

#### 2.2.3 สำนักส่วนรวม

จัดกิจกรรม “จิตอาสา” ที่เป็นประโยชน์ต่อสังคม ชุมชนและประชาชนในพื้นที่ เพื่อเสริมสร้างความร่วมมือระหว่างข้าราชการตำรวจและประชาชน ชุมชน หน่วยงานราชการและกลุ่มองค์กรในพื้นที่อย่างน้อยเดือนละ 1 ครั้ง

### 3. นโยบายสำคัญ ภายในระยะ 1 ปี “เสริมสร้าง พัฒนาประสิทธิภาพ”

สำนักงานตำรวจแห่งชาติจะต้องชี้แจงขีดความสามารถในการควบคุมแก้ไขปัญหาอาชญากรรม ปัญหาสังคมทั่วไป ให้อยู่ในภาวะที่ไม่กระทบต่อการดำรงชีวิตตามปกติของประชาชน

สร้างกลไกการมีส่วนร่วมในการป้องกันอาชญากรรมโดยอาศัยชุมชนในขณะเดียวกันก็ต้องพัฒนาประสิทธิภาพการทำงานในด้านที่เป็นจุดเน้น เพื่อควบคุมสภาพปัญหาอาชญากรรมที่มีสภาพรุนแรง ส่งผลกระทบต่อความรู้สึกปลอดภัยในชีวิตและทรัพย์สินของประชาชน รวมทั้งพัฒนาศักยภาพให้มีสมรรถนะสูง โดยมีแผนการดำเนินการ และมีการติดตามผลอย่างเป็นรูปธรรม โดยมีรายละเอียด ดังนี้

### 3.1. เพิ่มประสิทธิภาพในการป้องกันและปราบปรามยาเสพติด

3.1.1 ดำเนินการปราบปรามผู้ผลิต ผู้ค้า และผู้เสพ ตามยุทธศาสตร์ 5 รั้วป้องกันของรัฐบาลให้เกิดผลอย่างจริงจัง โดยต้องดำเนินการภายใต้หลักนิติรัฐอย่างเคร่งครัด และเร่งขยายผลให้ถึงเครือข่ายการค้ายาเสพติดทุกครั้งที่มีจับกุมในทุกข้อหาที่เกี่ยวข้อง รวมทั้งต้องดำเนินการมาตรการเกี่ยวกับทรัพย์สินหรือทางภาษีของผู้กระทำผิดเพื่อตัดวงจรทางเศรษฐกิจของกลุ่มผู้กระทำผิด

3.1.2 นอกจากภารกิจการปราบปรามที่ได้รับมอบหมายแล้ว ต้องเสริมการทำงานด้วยการป้องกัน โดยควบคุมไม่ให้มีแหล่งอบายมุขทุกชนิดในพื้นที่รับผิดชอบหมั่นออกตรวจตราตามสถานที่ที่มีกลุ่มเสี่ยงเช่น สถานบริการ หอพัก และใช้กฎหมายทุกฉบับที่เกี่ยวข้องเป็นเครื่องมือให้เกิดผลในการป้องกัน เพื่อไม่เปิดโอกาสในการกระทำความผิด

3.1.3 ผู้บังคับบัญชาต้องสอดส่องดูแลผู้ใต้บังคับบัญชาและครอบครัวทั้งด้านราชการและส่วนตัว เพื่อให้เข้าไปมีส่วนเกี่ยวข้อง หรือละเว้นการปฏิบัติหน้าที่ เพื่อให้ความช่วยเหลือต่อกระบวนการกระทำผิดเกี่ยวกับยาเสพติดหรืออบายมุขอื่นๆ โดยนำมาตราการตามคำสั่ง ตร. ที่ 1212/2537 ลงวันที่ 1 ต.ค. 2537 มาบังคับใช้อย่างเคร่งครัด

### 3.2 การแก้ปัญหาความไม่สงบในจังหวัดชายแดนภาคใต้

อาชญากรรมในพื้นที่จังหวัดชายแดนภาคใต้ด้วยการลดความรุนแรง และเพิ่มประสิทธิภาพของมาตรการในการคุ้มครองความปลอดภัยในชีวิตและทรัพย์สินของประชาชนในพื้นที่ โดยใช้มาตรการดังนี้

3.2.1 มาตรการด้านแสวงหาความร่วมมือ โดยข้าราชการตำรวจจะต้องปฏิบัติตนให้เป็นที่รัก เชื่อถือ ศรัทธา ของประชาชนในพื้นที่ โดยการให้บริการอย่างเต็มใจและจริงใจ ไม่เลือกปฏิบัติ การอำนวยความสะดวกด้วยความเสมอภาคและไม่สร้างเงื่อนไขใดๆ อันเป็นการผลักประชาชนออกไปอยู่ฝ่ายตรงข้าม นอกจากนี้ยังต้องสร้างความโปร่งใสในการปฏิบัติหน้าที่ โดยเปิดโอกาสให้ภาคประชาชน หน่วยงานอื่นของรัฐ และผู้นำศาสนามีส่วนร่วมในการทำงาน

3.2.2 มาตรการด้านข้อมูลและการข่าว วางระบบในด้านการจัดเก็บข้อมูล

ทุกชนิดเร่งสร้างฐานข้อมูลแต่ละประเภทให้รองรับการปฏิบัติงานด้านการสืบสวน และสอบสวน  
ดำเนินคดี โดยเฉพาะฐานข้อมูลด้านนิติวิทยาศาสตร์ รวมทั้งสร้างความสัมพันธ์ที่ดีกับประเทศเพื่อน  
บ้านเพื่อความร่วมมือในด้านการข่าวและการแก้ปัญหาาร่วมกัน

3.2.3 มาตรการด้านการพัฒนาและการสร้างขวัญกำลังใจพัฒนาข้าราชการ  
ตำรวจ ให้มีความรู้ ความเข้าใจในภาษา ขนบธรรมเนียม วัฒนธรรม อย่างลึกซึ้งต้องแท้จริงสามารถ  
นำไปใช้ประโยชน์ในการปฏิบัติหน้าที่ได้ นอกจากนี้ ผู้บังคับบัญชาต้องแสดงให้เห็นว่า ไม่ทอดทิ้ง  
ข้าราชการตำรวจและครอบครัวที่ได้รับบาดเจ็บหรือเสียชีวิตจากการปฏิบัติหน้าที่จากเหตุการณ์  
การก่อความไม่สงบ โดยหมุนเวียนสับเปลี่ยนกันไปเยี่ยมบำรุงขวัญ และคอยเร่งรัด ติดตามสิทธิ  
ประโยชน์ที่พึงได้ ให้ได้รับอย่างรวดเร็วเพื่อไม่ให้ข้าราชการตำรวจหรือครอบครัว ผู้เสียสละต้อง  
ได้รับความเดือดร้อนเพิ่มเติมอีกอันเป็นการตอบแทน และยังเป็นการสร้างขวัญกำลังใจแก่  
ข้าราชการตำรวจที่อยู่ปฏิบัติหน้าที่อีกส่วนหนึ่ง ได้เป็นอย่างดี

### 3.3 ปรับปรุงกลไกการมีส่วนร่วมของประชาชนให้เกิดผลในทางปฏิบัติ

3.3.1 ปรับปรุง แก้ไข กฎ ระเบียบที่เกี่ยวข้องที่เป็นอุปสรรคหรือไม่ชัดเจนต่อ  
การปฏิบัติหน้าที่ของผู้เกี่ยวข้อง โดยเฉพาะบทบาทหน้าที่ของ กต.ตร.ทุกระดับตลอดจน  
องค์ประกอบของ กต.ตร. ให้ประกอบไปด้วยผู้แทนจากทุกภาคส่วนของสังคมชุมชนทั้งจากภาครัฐ  
และเอกชน และต้องการเข้ามามีส่วนร่วมอย่างแท้จริง

3.3.2 สนับสนุน และส่งเสริมกลไกการมีส่วนร่วมทุกระดับ ทั้งในองค์กร  
ตั้งแต่ระดับเจ้าหน้าที่ผู้ปฏิบัติสถานีตำรวจ จนถึงระดับผู้บริหารของสำนักงานตำรวจแห่งชาติ และ  
กต.ตร.ทุกระดับ ตลอดจนภายนอกองค์กร ได้แก่ หน่วยงานราชการชุมชน และประชาชนในพื้นที่  
และจัดให้มี ความเชื่อมโยง สามารถบูรณาการการปฏิบัติงานโดยมีเป้าหมายที่ชัดเจนใน  
การปรับปรุง พัฒนา แก้ไขปัญหาอาชญากรรม สร้างความสงบสุขให้แก่ประชาชนและชุมชน  
ในพื้นที่ และจัดให้มีการประเมินผลการปฏิบัติงานด้านการมีส่วนร่วมของประชาชน กับหน่วย  
ปฏิบัติการในพื้นที่ โดยมุ่งเน้นการเปลี่ยนแปลงในทางที่ดีขึ้น สร้างความพึงพอใจแก่ประชาชน  
ในพื้นที่อย่างเห็น ได้ชัด จนสามารถนำผลการปฏิบัติมาเผยแพร่หรือเป็นแบบอย่างแก่ หน่วยงาน  
อื่นๆ โดยมีมาตรการทางการบริหารและการปกครอง เพื่อสนับสนุนผู้ปฏิบัติงานและหน่วยงาน  
ที่ประสบความสำเร็จ

3.3.3 พัฒนารูปแบบและวิธีการปฏิบัติงานด้านการมีส่วนร่วมของประชาชน  
อย่างสม่ำเสมอ โดยกำหนดให้มีการติดตาม ปรับปรุง แก้ไขปัญหาอุปสรรคที่เกิดขึ้นในลักษณะ  
คู่ขนานอย่างต่อเนื่อง เพื่อให้มีการปฏิบัติที่เป็นรูปธรรม และจัดทำคู่มือการปฏิบัติงาน สื่อและ

ช่องทางต่างๆ ที่เกี่ยวข้อง เพื่อเผยแพร่วิธีการ และผลการปฏิบัติงานของอาสาสมัครประชาชน รวมทั้งประชาชนผู้เกี่ยวข้องในรูปแบบต่างๆ

3.3.4 ฝึกอบรมพัฒนาข้าราชการตำรวจ ทั้งทางวิชาการและปฏิบัติเพื่อปรับเปลี่ยนกระบวนทัศน์ ทักษะคิด วิธีการและระบบการทำงานร่วมกับประชาชน โดยเฉพาะหน่วยปฏิบัติการในพื้นที่ทั่วประเทศ

#### 3.4 พัฒนาศักยภาพบุคลากรตำรวจทั้งระบบ

3.4.1 มีแผนการพัฒนาและจัดการทรัพยากรบุคคล อย่างมีประสิทธิภาพ และนำไปปฏิบัติให้เกิดผลอย่างเป็นรูปธรรม โดยระดมความคิดวางแผนทางการสรรหาให้ตรงตามความต้องการของหน่วย การใช้งานให้ตรงตามความรู้และคุณวุฒิที่ได้รับการสรรหามาโดยเฉพาะ ข้าราชการตำรวจชั้นประทวนคุณวุฒิปริญญาตรี ให้เกิดความคุ้มค่าอันเป็นการพัฒนาคุณภาพทรัพยากรมนุษย์ที่มีฐานความรู้ให้เกิดความชำนาญงาน การกำหนดค่าตอบแทน แนวทางการเจริญก้าวหน้า การให้สวัสดิการ การฝึกอบรม การควบคุมความประพฤติ อย่างเป็นระบบโดยไม่แยกส่วน แต่ต้องให้สอดคล้องกันระหว่างผู้ปฏิบัติราชการเดิม กับผู้เข้าสู่ระบบ โดยทดลองใช้แผนพัฒนาศักยภาพบุคคล กับข้าราชการตำรวจชั้นประทวนซึ่งเป็นข้าราชการตำรวจส่วนใหญ่ ก่อนในปีแรกและประเมินผลวางแผนทางการนำไปใช้กับข้าราชการตำรวจทั่วประเทศต่อไป

3.4.2 การพัฒนาหน่วยงานและบุคลากรด้านการฝึกอบรม โดยหน่วยงานด้านการฝึกอบรมจะต้องเป็นเจ้าภาพพัฒนาหลักสูตรให้เป็นระบบและมาตรฐานเดียวกัน โดยแต่ละหน่วยงานที่มีหน่วยงานเกี่ยวกับการฝึกอบรมจะต้องดำเนินการเพิ่มเติมโดยนำเสนอแผนการพัฒนาสถาบัน และบุคลากรว่าจะเป็นผู้เชี่ยวชาญสาขาใดของงานตำรวจ และใช้เป็นกรอบในการขอรับการจัดสรรงบประมาณและจะต้องมีการตรวจสอบความคุ้มค่าในการใช้งบประมาณ และประเมินผลหน่วยงานและติดตามประเมินผล บุคลากรที่เป็นผลผลิตอย่างต่อเนื่อง

#### 4. นโยบายภายในระยะ 3 ปี “เดินหน้าอย่างมีทิศทาง”

โดยการยกระดับมาตรฐานตำรวจให้เป็นที่ยอมรับของประชาชน ปรับปรุงทบทวนและพัฒนาระบบการทำงาน และโครงสร้างองค์กรและเทคโนโลยีในการปฏิบัติงานให้สอดคล้องกับการกิจและสภาพแวดล้อมที่เปลี่ยนแปลงไป ดังนี้

##### 4.1 การใช้ยุทธศาสตร์นำการเปลี่ยนแปลงระบบการทำงาน

การจัดสรรงบประมาณสอดคล้องกับภารกิจงานที่เสนอทำรองรับแต่ละยุทธศาสตร์ การจัดสรรเงินงบประมาณตามลำดับขั้น ต้องจัดสรรและใช้ ตามยุทธศาสตร์ที่เสนอการทำงาน โดยมีระบบการควบคุมการใช้จ่ายงบประมาณให้ตรงตามยุทธศาสตร์และมีระบบตรวจสอบประเมินผลที่เชื่อถือได้ โดยหน่วยตรวจสอบจะต้องบูรณาการในการตรวจสอบร่วมกัน ให้ได้ข้อมูล เพื่อ

การตรวจสอบเป็นไปอย่างมีประสิทธิภาพสูงสุด และมีการประเมินผลอย่างจริงจัง เพื่อนำผลมาปรับปรุงยุทธศาสตร์ แผนงานต่อไป โดยตั้งเป้าหมายให้หน่วยงานในสังกัด มิยุทธศาสตร์ และแผนงานโครงการกิจกรรมที่ชัดเจน สอดคล้องกับวิสัยทัศน์ เพื่อเป็นแนวทางในการทำงาน และขอรับการจัดสรรงบประมาณ รวมทั้งหน่วยงานมีงบประมาณเพียงพอสอดคล้องกับงานที่จะทำ รวมทั้งสร้างระบบควบคุมการทำงานตามแผนงาน นโยบายผู้บังคับบัญชา และการใช้จ่ายงบประมาณอย่างมีประสิทธิภาพ สามารถสะท้อนผลการตรวจให้ผู้บังคับบัญชาใช้แก้ปัญหาได้อย่างชัดเจน ไม่ซ้ำซ้อนกันเอง ไม่สร้างภาระให้แก่หน่วยรับการตรวจในปีงบประมาณ พ.ศ. 2556 เป็นต้นไป

4.2 มีคู่มือการปฏิบัติราชการด้านการป้องกันและปราบปรามอาชญากรรม โดยเฉพาะการกระทำที่จะต้องกระทบต่อสิทธิเสรีภาพของประชาชนที่เป็นมาตรฐานสากล เป็นที่ยอมรับของประชาชน และ หน่วยงานอื่นในกระบวนการยุติธรรม โดยกำหนดให้เป็นขั้นตอน วิธีการปฏิบัติอย่างชัดเจน เพื่อให้ทุกหน่วยงานนำไปฝึกหัด ทบทวนจนเกิดความคุ้นเคย เพื่อให้ข้าราชการตำรวจที่ปฏิบัติหน้าที่ตามคู่มือดังกล่าว มีความมั่นใจในการปฏิบัติหน้าที่และได้รับความคุ้มครองทางกฎหมายอย่างสมบูรณ์

4.3 กำหนดให้มีฐานข้อมูลกลางของสำนักงานตำรวจแห่งชาติ ในงานด้านต่างๆ ที่อยู่ในความรับผิดชอบ โดยเฉพาะข้อมูลที่เกี่ยวข้องกับอาชญากรรม และงานด้านป้องกันและปราบปราม และอำนวยความสะดวกให้ถูกต้อง เทียบตรง สามารถใช้อ้างอิงและเอื้ออำนวยต่อการนำไปใช้ประโยชน์ของผู้ปฏิบัติในพื้นที่ได้อย่างแท้จริง โดยการวิเคราะห์ระบบการทำงานของสถานีตำรวจและหน่วยทั้งระบบ เพื่อปรับปรุงระบบสารสนเทศ ให้เป็นมิตรกับผู้ปฏิบัติ สามารถนำข้อมูลที่ทำงานตามปกติเข้าสู่ฐานข้อมูลได้โดยง่าย และเกิดจากการทำงานในครั้งเดียว เพื่อไม่เป็นการสร้างภาระและขั้นตอนการทำงานให้มากขึ้นแต่ได้ข้อมูลที่มีคุณภาพมากขึ้น

4.4 การเสริมสร้างขวัญและกำลังใจข้าราชการตำรวจ โดยเฉพาะข้าราชการตำรวจชั้นผู้น้อย สำนักงานตำรวจแห่งชาติจะทำการศึกษา เพื่อให้ทราบถึงอัตราการจลาจล อุปกรณ์ เครื่องมือเครื่องใช้ และระบบสวัสดิการด้านที่พักอาศัย ที่จำเป็นพื้นฐานในการดำรงชีวิตและปฏิบัติหน้าที่ รวมทั้งสิทธิประโยชน์ที่พึงได้ของข้าราชการตำรวจแต่ละตำแหน่ง เพื่อเป็นจุดเริ่มต้นในการขอรับการสนับสนุนงบประมาณในการจัดสวัสดิการที่พอเพียงต่อการปฏิบัติหน้าที่และการดำรงชีวิตอย่างมีเกียรติ ศักดิ์ศรีตามสมควร ของข้าราชการตำรวจชั้นผู้น้อย

4.5 เตรียมความพร้อมสำหรับการจัดกำลังและเสริมประสิทธิภาพ



ในการรักษาความปลอดภัยและความมั่นคงตามแนวชายแดน เพื่อรองรับการเปลี่ยนแปลงในการเปิดเขตการค้าเสรี จากการเตรียมความพร้อมเข้าสู่การเป็นประชาคมเศรษฐกิจอาเซียน ในปี พ.ศ.2558

สรุปได้ว่า นโยบายของผู้บัญชาการตำรวจแห่งชาติกำหนดไว้ 4 ระยะ ได้แก่ นโยบายเฉพาะหน้าเกิดผลทันทีและต่อเนื่อง นโยบายเร่งด่วน (รอบ 6 เดือน) นโยบายสำคัญภายในระยะ 1 ปี และนโยบายสำคัญภายในระยะ 3 ปี โดยได้เริ่มนโยบายนี้เมื่อวันที่ 1 ตุลาคม 2553 ใน ปีงบประมาณ 2554 เป็นต้นไป ซึ่งนโยบายเฉพาะหน้าเกิดผลทันทีและต่อเนื่องคือการแก้ปัญหา การล่องละเมิดสถาบัน ความขัดแย้งทางการเมือง การกลับมาแพร่ระบาดของยาเสพติด และปัญหา สามจังหวัดชายแดนภาคใต้ รวมทั้ง การปฏิบัติหน้าที่ที่ไม่เหมาะสมของข้าราชการตำรวจบางราย ส่งผลต่อความไม่เชื่อมั่น ศรัทธาในการปฏิบัติของสำนักงานตำรวจแห่งชาติ นโยบายเร่งด่วน รอบ 6 เดือน เป็นช่วงเวลา ปัดกวาดบ้าน ร่วมใจพัฒนาโดยจะดำเนินการ ปรับปรุงพัฒนาการปฏิบัติงานของ สถานีตำรวจ ให้เป็นที่พึงของประชาชนอย่างแท้จริง โดยข้าราชการตำรวจต้องมี กิริยาจาสุภาพ ยิ้มแย้มแจ่มใส นโยบายสำคัญในระยะ 1 ปี เป็นช่วงเวลาแห่งการเสริมสร้าง พัฒนาประสิทธิภาพ สำนักงานตำรวจแห่งชาติจะต้องธำรงขีดความสามารถในการควบคุมการแก้ไขปัญหาอาชญากรรม ปัญหาสังคม และ นโยบายสำคัญในระยะ 3 ปี จะ เดินหน้าอย่างมีทิศทางโดยยกระดับมาตรฐาน ตำรวจให้เป็นที่ยอมรับของประชาชน ปรับปรุง ทบทวนและพัฒนาระบบการทำงานใช้ยุทธศาสตร์ นำการเปลี่ยนแปลงระบบการทำงาน การจัดสรรงบประมาณสอดคล้องกับภารกิจงานมีคู่มือการ ปฏิบัติงานที่ชัดเจน ตลอดจน โครงสร้างองค์กรและเทคโนโลยีในการปฏิบัติงาน ให้สอดคล้องกับ ภารกิจและสภาพแวดล้อมที่เปลี่ยนแปลงไป และจะทำการศึกษาเพื่อให้ทราบถึงอัตราการจัดวัสดุ อุปกรณ์ เครื่องมือเครื่องใช้ และระบบสวัสดิการด้านที่พักอาศัย ที่จำเป็นพื้นฐานในการดำรงชีวิต และปฏิบัติหน้าที่ รวมทั้งสิทธิประโยชน์ที่พึงได้ของข้าราชการตำรวจ

### **นโยบายและที่มาของงานชุมชนและมวลชนสัมพันธ์ ของสำนักงานตำรวจแห่งชาติ**

ที่มาของการดำเนินงานโครงการชุมชนและมวลชนสัมพันธ์ ของสำนักงานตำรวจแห่งชาติ ซึ่งได้ดำเนินการมาตั้งแต่ปี พ.ศ. 2531 เป็นต้นมานั้น มีที่มาภายใต้แผนหลัก (สำนักงานตำรวจแห่งชาติ. 2549 : 15-22) ดังนี้

แผนพัฒนาเศรษฐกิจและสังคมแห่งชาติ ฉบับที่ 6 (พ.ศ.2530 – 2534) มีหลักการดำเนินงานเกี่ยวกับงานชุมชนและมวลชนสัมพันธ์ พอสรุปได้ว่า

1. เน้นการป้องกันอาชญากรรมเป็นหลัก เพื่อลดปัญหาให้ได้ผลอย่างจริงจังและเสริม ด้วยมาตรการปราบปรามควบคู่กันไป โดยมีการวางแผนและกำหนดมาตรการที่ชัดเจนคือ

1.1 ใช้หลักชุมชนและมวลชนสัมพันธ์ในการป้องกันอาชญากรรม เพื่อเสริมสร้างความสัมพันธ์ระหว่างตำรวจกับประชาชน และกระตุ้นให้เกิดความร่วมมือแก้ไขปัญหาอาชญากรรม โดยปรับปรุงคุณภาพของบุคลากรเป็นสำคัญ

1.2 แสวงหาความร่วมมือจากชุมชนและภาคเอกชนในการรณรงค์ให้ความรู้แก่ประชาชนและเพื่อให้ประชาชนร่วมมือในการป้องกันตนเองจากอาชญากรรมและต่อต้านยาเสพติด เน้นในชุมชนแออัดและสถานศึกษาตลอดจนให้ชุมชนและครอบครัวมีส่วนร่วมในการฟื้นฟูสมรรถภาพผู้ติดยาเสพติด

2. จัดระบบการป้องกันอุบัติเหตุ คือ ให้ความรู้เรื่องอุบัติเหตุแก่ประชาชนทั้งในและนอกระบบโรงเรียนเพื่อให้เกิดจิตสำนึกในความปลอดภัย

3. ส่งเสริมบทบาทของชุมชนและครอบครัว ให้เข้ามามีส่วนร่วมในการแก้ไขปัญหาสังคม โดย

3.1 รณรงค์ให้ตระหนักถึงบทบาทในการป้องกันปัญหาสังคม

3.2 สนับสนุนการจัดองค์กรของชุมชนขึ้นเอง ทั้งในเขตเมืองและเขตชนบท โดยเฉพาะอย่างยิ่งเขตชุมชนแออัดเพื่อป้องกันแก้ไขปัญหา

แผนกรมตำรวจแม่บท ฉบับที่ 1 (พ.ศ. 2530 – 2534) มีแผนสาขาชุมชนและมวลชนสัมพันธ์ ซึ่งกำหนดวัตถุประสงค์ เป้าหมาย แนวทางในการดำเนินงาน และแผนงาน/โครงการไว้ดังนี้

### 1. วัตถุประสงค์

1.1 เพื่อสร้างความเข้าใจ ทศนคติ ความศรัทธา ความเชื่อมั่น และความสัมพันธ์อันดีระหว่างตำรวจกับประชาชน และหน่วยราชการอื่น

1.2 เพื่อให้ประชาชนสนับสนุนหรือมีส่วนร่วมในการปฏิบัติงานของตำรวจ ทั้งในด้านการป้องกันปราบปรามอาชญากรรม และรักษาความมั่นคงของชาติ

1.3 เพื่อส่งเสริมการศึกษาในท้องถิ่นที่ห่างไกลคมนาคม และการบริการของหน่วยอื่นยังไปไม่ถึงในหน้าที่ของตำรวจตระเวนชายแดน

### 2. เป้าหมาย

2.1 เป้าหมายด้านการประชาสัมพันธ์ ได้แก่ การดำเนินการประชาสัมพันธ์ทุกรูปแบบ อย่างเป็นระบบ ต่อเนื่อง มีประสิทธิภาพ และกว้างขวางครอบคลุมประชาชนทั่วประเทศ เพื่อให้ประชาชนมีความเข้าใจอย่างถูกต้องมีทัศนคติที่ดีและมีความศรัทธาเชื่อมั่นในการปฏิบัติงานของตำรวจ ได้แก่ จัดทำเอกสารเผยแพร่กิจการตำรวจและคู่มือในการรับบริการแจกจ่ายแก่ประชาชน ทั้งในส่วนกลางและส่วนภูมิภาค จัดการแถลงข่าวผลการปฏิบัติงานของตำรวจ แก่

สื่อมวลชนทุกสาขา ทั้งในส่วนกลางและส่วนภูมิภาค เป็นประจำตามห้วงระยะเวลาและกรณีที่เหมาะสม จัดแสดงนิทรรศการในโอกาสวันสำคัญของชาติและในโอกาสวันสำคัญของกรมตำรวจ ทั้งในส่วนกลางและส่วนภูมิภาค และเผยแพร่ข่าวสารเพื่อการประชาสัมพันธ์ ทางสถานีวิทยุกระจายเสียงในเครือข่ายของกรมตำรวจ และสถานีวิทยุโทรทัศน์ทั้งในส่วนกลางและส่วนภูมิภาค

2.2 เป้าหมายด้านชุมชนและมวลชนสัมพันธ์ ได้แก่ การใช้งานชุมชนและมวลชนสัมพันธ์ในการสร้างภาพพจน์ที่ดีของกรมตำรวจให้เกิดขึ้นแก่ประชาชนโดยตรง ตลอดจนเป็นการส่งเสริม สนับสนุนการพัฒนาคุณภาพชีวิตของประชาชนให้ดีขึ้น โดยมีเป้าหมายขั้นสุดท้ายที่ต้องการให้ประชาชนเข้ามาสนับสนุนหรือเข้ามีส่วนร่วมในการป้องกันปราบปรามอาชญากรรม และรักษาความมั่นคงของชาติ ซึ่งจะจำแนกเป้าหมายเป็น 2 ประการ ดังนี้

2.2.1 การป้องกันปราบปรามอาชญากรรม ได้แก่ การฝึกอบรมหรือจัดให้มีกิจกรรมร่วมกันระหว่างตำรวจกับกลุ่มบุคคลเป้าหมายอันสำคัญ คือ กลุ่มเด็ก เยาวชน กลุ่มอาชีพ กลุ่มชุมชนอยู่อาศัย ตลอดจนประชาชนทั่วไปในลำดับความเร่งด่วนแรก คือ ชุมชนแออัด สถาบันการศึกษา ชุมชนอยู่อาศัยในเขตเมือง เพื่อให้กลุ่มเป้าหมายเหล่านั้นสามารถพึ่งตนเองได้ในระดับหนึ่ง เพื่อรักษาความปลอดภัยในชีวิตและทรัพย์สิน และเข้ามีส่วนร่วมกับการตำรวจทั้งโดยตรงและโดยอ้อมในการป้องกันปราบปรามอาชญากรรม ด้วยการฝึกอบรมเยาวชนอายุระหว่าง 15 – 20 ปี ตามโครงการเยาวชนสัมพันธ์ ทั้งในส่วนกลางและส่วนภูมิภาค 62,000 คน จัดชุดปฏิบัติการชุมชนสัมพันธ์ เยี่ยมเยียนและสร้างความสัมพันธ์กับประชาชน ทั้งในส่วนกลางและส่วนภูมิภาค ฝึกอบรมและเผยแพร่ความรู้ด้านการป้องกันอาชญากรรมและอุบัติภัยแก่นักเรียน นักศึกษา ในสถาบันการศึกษาระดับต่างๆ กลุ่มผู้ประกอบการอาชีพและประชาชนทั่วไป ทั้งในส่วนกลางและส่วนภูมิภาค 73,500 คน และ ฝึกอบรมและจัดตั้งกลุ่มสมาชิกแจ้งข่าว ทั้งในส่วนกลางและส่วนภูมิภาค 2,500 คน

2.2.2 การรักษาความมั่นคงของชาติ ได้แก่ การให้ความรู้หรือฝึกอบรมประชาชนหรือกลุ่มบุคคลเป้าหมายสำคัญ เช่น ประชาชนในพื้นที่ชายแดนพื้นที่ห่างไกล การคมนาคม และพื้นที่ที่มีปัญหาด้านความมั่นคงเกี่ยวกับเงื่อนไขด้านความมั่นคงของชาติ เพื่อชักนำให้กลุ่มบุคคลเป้าหมายเหล่านั้นเกิดความตระหนักในการเข้ามีส่วนร่วมเพื่อธำรงรักษาและเสริมสร้างความมั่นคงของชาติ ตลอดจนดำเนินการหรือสนับสนุนการดำเนินการทางการเมืองเพื่อปลูกฝังอุดมการณ์ประชาธิปไตย ให้ประชาชนมีความศรัทธายึดมั่นในสถาบันชาติ ศาสนา พระมหากษัตริย์ มีความสำนึกและมีส่วนร่วมทางการเมืองตามครรลองแห่งการปกครองระบอบประชาธิปไตย ด้วยการสนับสนุนการฝึกอบรมลูกเสือชาวบ้าน ทั้งในส่วนกลางและส่วนภูมิภาค

ฝึกอบรมและสนับสนุนการฝึกอบรมองค์กรประชาชนในพื้นที่บริเวณแนวชายแดนและพื้นที่ที่มี  
ปัญหาด้านความมั่นคง ประมาณ 40,000 คน ต่อปี

### 3. แนวทางการดำเนินการ

#### 3.1 ด้านการประชาสัมพันธ์

3.1.1 จัดสายงานการประชาสัมพันธ์ในหน่วยทุกระดับของกรมตำรวจ เพื่อให้  
สามารถปฏิบัติงานได้อย่างมีประสิทธิภาพ และเป็นรูปแบบ

3.1.2 พัฒนาคุณภาพเจ้าหน้าที่ในสายงานประชาสัมพันธ์ให้มีความรู้  
ความสามารถในการปฏิบัติงานประชาสัมพันธ์ได้อย่างกว้างขวางและทั่วถึง

3.1.3 จัดหาวัสดุ อุปกรณ์ เครื่องมือ เครื่องใช้ในการปฏิบัติงานประชาสัมพันธ์  
ให้เพียงพอต่อความจำเป็น

3.1.4 พัฒนาระบบและวิธีการปฏิบัติงานประชาสัมพันธ์ให้แก่ทุกระดับในกรม  
ตำรวจ เพื่อให้สามารถดำเนินงานได้อย่างต่อเนื่องตลอดเวลา

3.1.5 ทำการเผยแพร่ ประชาสัมพันธ์กิจการตำรวจ ทั้งนี้เพื่อผลในการสร้าง  
ความเข้าใจอันจะก่อให้เกิดทัศนคติที่ดีของประชาชนต่อตำรวจและเพื่อผลในการโน้มน้าวให้  
ประชาชนหรือกลุ่มบุคคลเป้าหมาย เข้ามามีส่วนร่วมในการปฏิบัติของตำรวจ

3.1.6 ให้ความร่วมมือและประสานกับส่วนราชการที่เกี่ยวข้องใน  
การประชาสัมพันธ์ตามนโยบายของรัฐบาล

#### 4. ด้านชุมชนและมวลชนสัมพันธ์

4.1 จัดตั้งองค์กร หรือปรับการจัดเจ้าหน้าที่ผู้ปฏิบัติงานชุมชนและมวลชนสัมพันธ์  
เพื่อให้มีฝ่ายอำนวยการและฝ่ายปฏิบัติการ รับผิดชอบงานนี้ขึ้นในทุกระดับ ตั้งแต่กรมตำรวจลงไป  
จนถึงระดับสถานีตำรวจภูธร สถานีตำรวจนครบาลหรือหน่วยเทียบเท่าและพิจารณาให้มีการจัด  
เจ้าหน้าที่ฝ่ายปฏิบัติการเป็นการประจำเฉพาะในแต่ละหน่วยปฏิบัติการ ทั้งนี้เพื่อให้การปฏิบัติงาน  
ชุมชนและมวลชนสัมพันธ์เป็นไปอย่างมีประสิทธิภาพ เป็นระบบ และมีความต่อเนื่อง

4.2 จัดหาวัสดุ อุปกรณ์ เครื่องมือ เครื่องใช้ในการปฏิบัติงานชุมชนและมวลชน  
สัมพันธ์ ให้เพียงพอต่อความจำเป็น

4.3 พัฒนาคุณภาพเจ้าหน้าที่ผู้ปฏิบัติงานด้านชุมชนและมวลชนสัมพันธ์ ให้มีความรู้  
ความเข้าใจในการปฏิบัติงานด้านนี้อย่างลึกซึ้ง แท้จริงและเป็นไปในแนวทางเดียวกัน ภายใต้ข้อ  
ตระหนักที่ว่า ยิ่งทำการพัฒนาเจ้าหน้าที่ให้เป็นผู้มีคุณธรรม มีความเสียสละ และรับผิดชอบต่อ  
หน้าที่ด้วยจิตสำนึกได้มากเท่าใดก็ยิ่งเป็นปัจจัยสนับสนุน ที่จะทำให้การปฏิบัติงานด้านชุมชนและ  
มวลชนสัมพันธ์ของกรมตำรวจ เป็นไปตามเป้าหมายที่ต้องการได้มากขึ้นเท่านั้นด้วย

4.4 ให้ความรู้ด้วยการฝึกอบรมแก่กลุ่มบุคคลเป้าหมายเกี่ยวกับปัญหาด้านอาชญากรรม หรืออุบัติเหตุที่อาจจะเกิดขึ้น ตลอดจนรู้จักวิธีการช่วยเหลือตนเองในเบื้องต้นหรือการเข้ามีส่วนร่วมในการป้องกันแก้ไขปัญหาดังกล่าว

4.5 ปลุกฝังอุดมการณ์แก่กลุ่มบุคคลเป้าหมาย เพื่อให้รู้จักสิทธิหน้าที่ของตนเองและหนทางที่จะได้มาซึ่งสิทธิหน้าที่ดังกล่าว ตามครรลองแห่งการปกครองในระบอบประชาธิปไตย อีกทั้งเน้นให้กลุ่มบุคคลเป้าหมายมีความศรัทธายึดมั่นในสถาบันชาติ ศาสนา พระมหากษัตริย์ มีความสำนึกและเข้ามีส่วนร่วมทางการเมือง

4.6 จัดตั้งหรือสนับสนุนการจัดตั้งองค์กรประชาชน ที่ไม่ขัดต่อนโยบายของรัฐบาล และชักนำให้องค์กรเหล่านั้นดำเนินกิจกรรมที่เกื้อกูลต่อการปฏิบัติหน้าที่ของตำรวจ ทั้งในด้านการป้องกันปราบปรามอาชญากรรมและการรักษาความมั่นคงของชาติ

4.7 ร่วมมือและสนับสนุนหน่วยราชการและภาคเอกชนตามระบบพนักกำลัง เพื่อดำเนินกิจกรรมในการพัฒนาคุณภาพแก่ประชาชน

4.8 แสวงหาความร่วมมือจากภาคเอกชน ทั้งในด้านเงินทุนและวัสดุอุปกรณ์ เพื่อส่งเสริมประสิทธิภาพการปฏิบัติงานชุมชนและมวลชนสัมพันธ์ของกรมตำรวจ

4.9 ให้การศึกษาแก่เด็กและเยาวชนในถิ่นทุรกันดารโดย จัดตั้งสถานสงเคราะห์เด็กก่อนวัยเรียน

สำหรับแนวการดำเนินงานโครงการชุมชนและมวลชนสัมพันธ์ ของสำนักงานตำรวจแห่งชาติ ในปัจจุบันได้ใช้นโยบาย กฎหมายและแผนหลักต่อไปนี้เป็นการดำเนินงาน

1. พระราชบัญญัติตำรวจแห่งชาติ พ.ศ. 2547 มาตรา 7 กำหนดให้สำนักงานตำรวจแห่งชาติ ส่งเสริมให้ท้องถิ่นและชุมชนมีส่วนร่วมในกิจกรรมตำรวจเพื่อป้องกันและปราบปรามการกระทำความผิดทางอาญา รักษาความสงบเรียบร้อยและรักษาความปลอดภัยของประชาชน ตามความเหมาะสมและความต้องการของแต่ละพื้นที่

2. พระราชกฤษฎีกาว่าด้วยหลักเกณฑ์และวิธีการบริหารกิจการบ้านเมืองที่ดี พ.ศ. 2546 หมวด 2 การบริหารราชการเพื่อให้เกิดประโยชน์สุขของประชาชน มาตรา 7 การบริหารราชการเพื่อประโยชน์สุขของประชาชน หมายถึง การปฏิบัติราชการที่มีเป้าหมายเพื่อให้เกิดความผาสุกและความเป็นอยู่ที่ดีของประชาชน ความสงบและปลอดภัยของสังคมส่วนรวม ตลอดจนประโยชน์สูงสุดของประเทศ

3. แผนพัฒนาเศรษฐกิจและสังคมแห่งชาติ ฉบับที่ 9 (พ.ศ. 2545 – 2549)

ส่วนที่ 3 การเสริมสร้างฐานรากของสังคมให้เข้มแข็ง บทที่ 3 ยุทธศาสตร์การพัฒนาคุณภาพคนและการคุ้มครองทางสังคม

ยุทธศาสตร์การพัฒนาคุณภาพคนและการคุ้มครองทางสังคม ให้ความสำคัญกับการพัฒนาคนไทยทุกคนให้มีคุณภาพ มีสุขภาพแข็งแรง เป็นคนเก่ง คนดี มีระเบียบวินัย รู้หน้าที่ มีความซื่อสัตย์สุจริต รับผิดชอบต่อสังคมส่วนรวมและมีคุณภาพชีวิตที่ดีขึ้น การเสริมสร้างความเข้มแข็งของกลไกทางสังคมทุกระดับ โดยเฉพาะสถาบันครอบครัว องค์กรทางศาสนา องค์กรส่วนท้องถิ่น ภาคเอกชน สื่อมวลชนและประชาชน เพื่อให้มีส่วนร่วมในการพัฒนาพลังปัญญา ศีลธรรมและวัฒนธรรมของคนไทย รวมทั้งพัฒนาการบริหารจัดการหลักประกันทางสังคมที่มีอยู่ให้มีประสิทธิภาพครอบคลุมประชาชนทุกคน และพัฒนาระบบ โคร่งข่ายการคุ้มครองทางสังคม เพื่อช่วยเหลือกลุ่มคนยากจน และผู้ด้อยโอกาสให้สามารถดำรงชีวิตได้อย่างเหมาะสมและพึ่งตนเองได้ ตลอดจนเสริมสร้างสภาพแวดล้อมและพัฒนาวิถีที่ทำให้ประชาชนมีความปลอดภัยในชีวิตและทรัพย์สิน โดยเฉพาะการแก้ไขปัญหายาเสพติดและปัญหาอาชญากรรม

**4. คำแถลงนโยบายของคณะรัฐมนตรี** พันตำรวจโท ทักษิณ ชินวัตร แถลงต่อรัฐสภา วันพุธที่ 23 มีนาคม 2548 ข้อ 7 นโยบายส่วนเสริมประชาธิปไตยและกระบวนการประชาสังคม

รัฐบาลจะส่งเสริมสนับสนุนการทำงานขององค์กรอิสระต่างๆ ตามรัฐธรรมนูญ ส่งเสริมบทบาทของผู้นำชุมชนหรือปราชญ์ท้องถิ่น กระจายอำนาจจากส่วนกลางไปสู่ท้องถิ่น เพื่อให้ท้องถิ่นพึ่งตนเอง และสามารถตัดสินใจในกิจกรรมของท้องถิ่นได้ และส่งเสริมองค์กรพัฒนาเอกชนที่สร้างสรรค์และกระบวนการประชาสังคม ที่ประชาชนมีส่วนร่วมในการกำหนดนโยบาย การตัดสินใจทางการเมือง การวางแผนพัฒนาทางเศรษฐกิจ สังคมและการเมือง และการตรวจสอบการใช้อำนาจรัฐทุกระดับ

#### **แผนสำนักงานตำรวจแห่งชาติแม่บท ฉบับที่ 4 (พ.ศ. 2545 – 2549)**

ตามแผนสำนักงานตำรวจแห่งชาติแม่บท ฉบับที่ 4 (พ.ศ. 2545 – 2549) บทที่ 2 แผนด้านความปลอดภัยในชีวิตและทรัพย์สิน ข้อที่ 3 แผนงานแสวงหาความร่วมมือจากประชาชน กำหนดให้มีการดำเนินการ ดังนี้

1. งานชุมชนและมวลชนสัมพันธ์ที่เกี่ยวกับการป้องกันปราบปรามอาชญากรรมและอาชญากรรมพิเศษ ให้พัฒนาระบบการบริหารจัดการและวิธีการปฏิบัติงานชุมชนมวลชนสัมพันธ์ที่ดีให้เกิดขึ้นในทุกพื้นที่ เพื่อเป็นพื้นฐานการมีส่วนร่วมของประชาชนให้มีความรับผิดชอบต่อสังคม
2. งานส่งเสริมเผยแพร่ความรู้และแสวงหาความร่วมมือจากประชาชนและทุกฝ่ายที่เกี่ยวข้อง

2.1 ขยายขอบเขตเป้าหมายของงานชุมชนและมวลชนสัมพันธ์ในด้านการรักษาความปลอดภัยในชีวิตและทรัพย์สิน การป้องกันอาชญากรรมและยาเสพติด

2.2 จัดทำสื่อโฆษณาทางวิทยุ เอกสาร สิ่งพิมพ์ เพื่อเผยแพร่งานชุมชนและมวลชนสัมพันธ์ให้ประชาชนได้รับทราบและเข้าใจถึงบทบาทหน้าที่ของงานตำรวจและของตนเองในการช่วยเหลือดูแลสังคม

2.3 สนับสนุนองค์กรเอกชนและประชาชนในท้องถิ่นให้เข้ามามีบทบาทและส่วนร่วมในการรักษาความสงบเรียบร้อยรวมทั้งให้รู้จักการป้องกันตนเองในขั้นต้นเพื่อเป็นการช่วยเหลือทางราชการอีกส่วนหนึ่ง

สรุปได้ว่า นโยบายและที่มาของงานชุมชนและมวลชนสัมพันธ์ ของสำนักงานตำรวจแห่งชาติ มีมาตั้งแต่ปี พ.ศ. 2531 ตามแผนพัฒนาเศรษฐกิจแห่งชาติ ฉบับที่ 6 โดยเน้นการป้องกันปราบปรามอาชญากรรม การป้องกันอุบัติเหตุ เสริมบทบาทของชุมชนให้เข้มแข็ง ซึ่งเป็นนโยบายที่ยึดถือปฏิบัติในงานด้านชุมชนและมวลชนสัมพันธ์สืบต่อกันมาจนถึงปัจจุบัน

### **แนวคิดเกี่ยวกับงานชุมชนและมวลชนสัมพันธ์**

ตำรวจ มีความเป็นมาควบคู่กับสังคม การที่สมาชิกในสังคมจะอยู่ร่วมกันอย่างสงบสุขนั้นย่อมต้องมีการกำหนดกฎเกณฑ์เพื่อให้ทุกคนยึดถือปฏิบัติ และต้องมีผู้รักษากฎเกณฑ์เพื่อมิให้ผู้ใดละเมิด หากมีการละเมิดกฎต้องได้รับโทษ จนมีสถาบันทางสังคมอย่างหนึ่งเรียกว่าตำรวจหน้าที่ตำรวจเกี่ยวกับงานชุมชนและมวลชนสัมพันธ์ จึงมีการกำหนดแนวคิด หลักปฏิบัติ เพื่อให้ประสบผลสำเร็จตามเป้าหมายที่วางไว้

#### **นิยามของงานชุมชนและมวลชนสัมพันธ์**

กรมตำรวจ ให้ความหมายของกิจกรรมและยุทธศาสตร์ของงานชุมชนและมวลชนสัมพันธ์ (สำนักงานตำรวจแห่งชาติ. 2549 : 1-2) ดังนี้

การจัดกิจกรรมร่วมกัน ระหว่างตำรวจกับกลุ่มบุคคลเป้าหมายหรือประชาชนทั่วไป เพื่อให้กลุ่มบุคคลเป้าหมายเกิดความใกล้ชิดและเป็นมิตรกัน จะทำให้สามารถพึ่งตนเองในการรักษาความปลอดภัยในชีวิตและทรัพย์สินได้ระดับหนึ่ง เช่นการออกเยี่ยมเยียนให้คำแนะนำต่าง ๆ และการฝึกอบรมให้ความรู้แก่บุคคลกลุ่มเป้าหมาย โดยเน้นเฉพาะเด็กและเยาวชนหรือประชาชนทั่วไปทำให้สามารถแก้ปัญหาและทำงานร่วมกับตำรวจได้ทั้งโดยตรงและโดยอ้อม เช่น การแก้ปัญหาเด็กและเยาวชน ปัญหาจราจร ปัญหาอัคคีภัยและอุบัติเหตุ ปัญหา ยาเสพติดให้โทษ ฯลฯ

คณะกรรมการดำเนินการประชาสัมพันธ์ ชุมชนและมวลชนสัมพันธ์ของกรมตำรวจ (กองวิจัยและแผนกรมตำรวจ. 2532 : 7) ได้กำหนดนิยามงานชุมชนและมวลชนสัมพันธ์ ในหน้าที่ตำรวจไว้ว่า “หมายถึง งานที่ตำรวจได้กระทำเพื่อให้บุคคลหรือกลุ่มบุคคลในสังคมหรือ

ชุมชนต่าง ๆ เกิดรวมตัวกันมีความสัมพันธ์ ผูกพันเกี่ยวข้องต่อกัน ร่วมมือประสานการปฏิบัติหรือช่วยเหลือและสนับสนุนการปฏิบัติงานของตำรวจ และเป็นงานดำเนินงานอย่างเป็นทางการ  
เพื่อให้ตำรวจมีปฏิสัมพันธ์อันดีกับชุมชนเป็นส่วนหนึ่งของชุมชนมีความเข้าใจในปัญหาซึ่งกัน  
และกัน ตลอดจนร่วมมือกันในการแก้ไขปัญหาต่าง ๆ โดยเฉพาะปัญหาอาชญากรรม เพื่อให้เกิด  
ความสงบเรียบร้อยในชุมชนหรือสังคมนั้น ๆ”

ประชัย เปี่ยมสมบูรณ์ (2530 : 81) ได้กล่าวถึงงานตำรวจชุมชนสัมพันธ์ไว้ว่า งาน  
ตำรวจชุมชนและมวลชนสัมพันธ์ คือ กระบวนการที่กำหนดทิศทางให้บุคลากรตำรวจทั้งหมด  
ในแต่ละองค์กร ได้หันเหพฤติกรรมไปสู่การปฏิสัมพันธ์กับสภาพแวดล้อม เพื่อที่จะได้รับ  
การสนับสนุนจากประชาชนและสภาพแวดล้อมอื่น ๆ ภายนอกองค์กร ในลักษณะที่จะเอื้ออำนวย  
ให้บรรลุวัตถุประสงค์และเป้าหมายหลักขององค์การตำรวจ หลักใหญ่ของแนวทฤษฎีชุมชน  
สัมพันธ์เพื่อป้องกันอาชญากรรม คือ การจัดสภาพทั่วไปไม่ว่าในระดับเมือง ชุมชนหรือละแวกบ้าน  
ในลักษณะเสริมสร้างความสัมพันธ์ระหว่างบุคคลง่ายต่อการควบคุมสังเกตตรวจตรา โดยไม่ล่วงล้ำ  
สิทธิเสรีภาพส่วนบุคคล รวมทั้งมุ่งสนับสนุนส่งเสริมให้สมาชิกในชุมชน มีส่วนร่วมใน  
การป้องกันชีวิต ร่างกายและทรัพย์สินทั้งของตนเองและบุคคลอื่น ให้ปลอดภัยจากภัยอาชญากรรม  
ตามแนวทฤษฎีนี้ตำรวจมีบทบาทเป็นฝ่ายวางแผน สนับสนุน และให้คำปรึกษาแก่ชุมชน ใน  
การป้องกันอาชญากรรม แนวทฤษฎีชุมชนสัมพันธ์มุ่งสู่การควบคุมชุมชน โดยกำหนดให้ประชาชน  
เป็นหลักประกันในการป้องกันอาชญากรรม โดยมีกลไกของรัฐทำหน้าที่วางแผนสนับสนุนและ  
แจกจ่ายข่าวสารข้อมูลอาชญากรรม

#### **แผนปฏิบัติการชุมชนและมวลชนสัมพันธ์ สำนักแผนงานและงบประมาณ**

มีวัตถุประสงค์ (สำนักงานตำรวจแห่งชาติ. 2549 : 24) ดังนี้

1. พัฒนาความพร้อมของหน่วยงานที่รับผิดชอบงานการป้องกันและปราบปราม  
อาชญากรรมในด้านโครงสร้าง ระบบการบริหารงาน กำลังพล วัสดุอุปกรณ์ และเครื่องมือ  
เครื่องใช้ในการปฏิบัติงานชุมชนและมวลชนสัมพันธ์ ให้เพียงพอกับความจำเป็นในการปฏิบัติงาน  
ชุมชนและมวลชนสัมพันธ์อย่างมีประสิทธิภาพ
2. เสริมสร้างความเข้าใจและทัศนคติที่ดีต่อกันระหว่างตำรวจกับประชาชน
3. ส่งเสริมให้ประชาชนเข้ามาช่วยเหลือสนับสนุนกิจการตำรวจและมีส่วนร่วม  
ในการป้องกันและแก้ไขปัญหาอาชญากรรม ยาเสพติดให้โทษ อุบัติภัย และทารุณกรรมเด็กและ  
เยาวชน
4. ส่งเสริมสนับสนุนองค์กรประชาชนในชุมชนให้มีขีดความสามารถยิ่งขึ้น



ในการป้องกันและแก้ไขปัญหาอาชญากรรม ยาเสพติดให้โทษ อุบัติภัย และทารุณกรรมเด็กและเยาวชน

5. ส่งเสริมให้ประชาชนพัฒนาคุณภาพชีวิตมีลักษณะนิสัยและรูปแบบชีวิตที่ดีงาม เป็นผู้มีศีลธรรม มีระเบียบวินัย และจิตสำนึกที่จะเข้าร่วมรับผิดชอบต่อสังคม อนุรักษ์ทรัพยากรธรรมชาติและสิ่งแวดล้อม

6. ปรับการปฏิบัติของหน่วยทั้งการคัดเลือกบุคคล การจัดชุด การคัดเลือกพื้นที่ เป้าหมายให้เหมาะสม ขยายผลการปฏิบัติและพัฒนางานชุมชนสัมพันธ์อย่างต่อเนื่อง เพื่อให้การป้องกันและปราบปรามอาชญากรรมมีประสิทธิภาพมากยิ่งขึ้น และชุมชนสามารถพึ่งตนเองได้ในระดับพื้นฐาน

#### ขั้นตอนของงานชุมชนและมวลชนสัมพันธ์

หลักการสำคัญของงานชุมชนและมวลชนสัมพันธ์คือ การเสริมสร้างความสัมพันธ์ และความร่วมมือกันระหว่างตำรวจกับประชาชนในการแก้ไขปัญหาอาชญากรรม ซึ่งเจ้าหน้าที่ตำรวจจำเป็นต้องรู้และเข้าใจถึงขั้นตอนของงานชุมชนและมวลชนสัมพันธ์ เพื่อดำเนินการให้บรรลุเป้าหมายที่ตั้งไว้ (สำนักงานตำรวจแห่งชาติ. 2549 : 28-29) ดังนี้

1. ออกพบปะและเยี่ยมเยียนผู้นำชุมชนและประชาชนในชุมชนเป็นประจำอย่างต่อเนื่อง เพื่อให้รู้จัก เป็นที่ยอมรับ มีความคุ้นเคยและความสัมพันธ์ที่ดีต่อกัน
2. ศึกษาข้อมูลชุมชนด้านความจำเป็นพื้นฐานและข้อมูลหมู่บ้าน รวมทั้งข้อมูลทางด้านปัญหาอาชญากรรม ยาเสพติดให้โทษ อุบัติภัย และทารุณกรรมเด็กและเยาวชน โดยการรวบรวมจากแหล่งข้อมูลทุติยภูมิ การสอบถาม หรือสัมภาษณ์ผู้นำ หรือประชาชน หรือบุคคลที่เกี่ยวข้อง การออกแบบสอบถาม การสังเกตการณ์ และมีส่วนร่วมในการดำเนินชีวิตประจำวันของชาวบ้าน
3. เข้าร่วมกิจกรรมของชุมชน ตั้งแต่ร่วมคิด ร่วมตัดสินใจ ร่วมวางแผน ร่วมปฏิบัติ และดำเนินการสนับสนุน ได้แก่

3.1 กิจกรรมตามขนบธรรมเนียมและวัฒนธรรม รวมทั้งศาสนาพิธี เช่น การแต่งงาน งานศพ งานบวช งานขึ้นบ้านใหม่ งานทำบุญเลี้ยงพระ งานสงกรานต์ การรดน้ำดำหัว งานบายศรีสู่ขวัญ งานประจำปี ฯลฯ

3.2 กิจกรรมปกติตามวิถีชีวิตประจำวัน เช่น งานอาชีพ การทำการเกษตร งานอดิเรก การออกกำลังกาย ดนตรี กีฬา เป็นต้น

3.3 ธรรมดาต่าง ๆ ที่ชุมชนจัดขึ้น หรือหน่วยงานอื่นร่วมกับชุมชนจัดขึ้น เช่น งานพัฒนา งานบำเพ็ญสาธารณประโยชน์ เป็นต้น

3.4 กิจกรรมช่วยบริการ เช่น การบริการตัดผมนักเรียน การบริการซ่อมแซม เครื่องใช้ไฟฟ้า ซ่อมเครื่องมือทำการเกษตร

4. การเตรียมการจัดระบบงานและประเมินความพร้อม การเตรียมการจัดระบบงาน และการตรวจสอบความพร้อมในการปฏิบัติงานเป็นปัจจัยที่สำคัญมาก เพื่อให้กำลังคนและบุคลากรที่เกี่ยวข้องมีความพร้อมในการปฏิบัติงานระบบงาน แผนงาน และขั้นตอนในการปฏิบัติกระชั้นชิดคล่องเหมาะสม วัสดุอุปกรณ์ เครื่องใช้ไม่ขัดข้องพร้อมอำนวยความสะดวกในการดำเนินการ

5. การแนะนำให้ความรู้เกี่ยวกับการป้องกันตนเองและชุมชน จากปัญหาอาชญากรรม ยาเสพติดให้โทษ อุบัติภัย และปัญหาอื่น ๆ ที่เกี่ยวข้องกับปัญหาอาชญากรรมนั้น เป็นวิธีการป้องกันอาชญากรรมที่มีประสิทธิภาพและประสิทธิผลมากที่สุดเมื่อประชาชนมีความรู้เกี่ยวกับการป้องกันตนเองและชุมชนจากปัญหาดังกล่าว โดยได้เข้าใจถึงที่มาปัญหา ผลเสียที่จะเกิดขึ้นต่อตนเอง ครอบครัว ชุมชน ตลอดจนแนวทางการป้องกัน แก้ไข และมีความรู้สึกรับผิดชอบในฐานะสมาชิกของชุมชนแล้วปัญหาดังกล่าว ย่อมที่จะต้องลดน้อยหรือหมดไปมากที่สุด

6. ปฏิบัติการชุมชนและมวลชนสัมพันธ์เพื่อส่งเสริมให้ประชาชนในชุมชนให้ ความร่วมมือ สนับสนุน ช่วยเหลือ และมีส่วนร่วมในการปฏิบัติงานของตำรวจ ได้แก่

6.1 กิจกรรมเพื่อการแก้ไขปัญหาลเฉพาะหน้า ในเหตุการณ์และสถานการณ์ ที่เกิดขึ้นเฉพาะ เช่น การเกิดโจรกรรม อุบัติภัย และสาธารณภัยต่าง ๆ

6.2 กิจกรรมการศึกษาอบรมให้ความรู้เกี่ยวกับงานการป้องกันรักษา ความปลอดภัยในชีวิตและทรัพย์สิน การป้องกันการแพร่ระบาดของยาเสพติดให้โทษ การให้ความรู้กฎหมายเบื้องต้น และความมั่นคงแก่บุคคลหรือกลุ่มเป้าหมายตามความเหมาะสม เช่น เด็ก เยาวชน สตรี แม่บ้าน พ่อบ้าน ลูกเสือ เนตรนารี นักเรียน นิสิต นักศึกษา มูลนิธิ องค์กรอื่นทั้งภาครัฐและเอกชน โดยเน้นที่เด็กและเยาวชนในสถานศึกษาต่าง ๆ ในพื้นที่รับผิดชอบ

6.3 กิจกรรมแสวงหาความร่วมมือจากประชาชนเพื่อสนับสนุนงานตำรวจในด้าน ต่าง ๆ ได้แก่ การเคารพกฎหมายและสิทธิเสรีภาพของบุคคลอื่น การเป็นแหล่งข่าวให้ข้อมูล ข่าวสารเกี่ยวกับอาชญากรรม การเป็นพยานในคดีอาญา การเป็นผู้ประสานความเข้าใจ ระหว่างประชาชนกับตำรวจ กรณีที่มีปัญหาความขัดแย้ง

6.4 กิจกรรมหลักเพื่อให้ประชาชนร่วมกันป้องกันและแก้ไขปัญหอาชญากรรม ยาเสพติดให้โทษ อุบัติภัย และทารุณกรรมเด็กและเยาวชน โดยเจ้าหน้าที่ตำรวจ เป็นผู้ส่งเสริม สนับสนุนกิจกรรมต่าง ๆ เพื่อให้ชุมชนสามารถพึ่งตนเองและป้องกันตนเองได้ระดับหนึ่ง เช่น

การจัดระบบการรักษาความปลอดภัยของชุมชน ระบบเพื่อนบ้านเตือนภัย การจัดสายตรวจ  
ประชาชนและกิจการพลเรือนอาสาสมัครร่วมกับตำรวจในการรักษาความสงบเรียบร้อย เป็นต้น

7. ติดตามประเมินผลการดำเนินงานชุมชนและมวลชนสัมพันธ์ รวมทั้งศึกษาสภาพ  
ปัญหาอุปสรรคและข้อขัดข้องต่าง ๆ เพื่อเป็นข้อมูลให้เจ้าหน้าที่ความรับผิดชอบอย่างเป็นระบบ  
และต่อเนื่อง ให้บรรลุผลอย่างมีประสิทธิภาพ ตามวัตถุประสงค์และเป้าหมายของแผนฉบับนี้  
ต่อไป โดยประสานและร่วมมือกับสถาบันการศึกษาและหน่วยงานที่เกี่ยวข้องในท้องถิ่นใกล้เคียง  
สรุปได้ว่า งานชุมชนและมวลชนสัมพันธ์เป็นวิธีการสร้างความร่วมมืออันดีระหว่าง  
ตำรวจกับประชาชน และส่งเสริมประชาชนมีส่วนร่วมกับตำรวจ ในการป้องกันปราบปราม  
อาชญากรรม ยาเสพติด อุบัติภัยอื่นๆ ปัจจุบันเป็นที่ยอมรับว่าเป็นงานที่มีบทบาทสำคัญอันที่จะ  
สนับสนุนงานด้านรักษาความสงบเรียบร้อยและการรักษาความปลอดภัยในชีวิตและทรัพย์สินของ  
ประชาชน หลักการและแนวทางในการปฏิบัติของงานชุมชนและมวลชนสัมพันธ์ หากนำมาใช้  
อย่างเหมาะสมแก่สภาพปัญหาและความต้องการของประชาชนแล้ว สามารถบรรลุวัตถุประสงค์ใน  
การที่จะเสริมสร้างความศรัทธา ความเชื่อมั่น ระหว่างตำรวจกับประชาชนอย่างแน่นอน

### **การดำเนินงานชุมชนและมวลชนสัมพันธ์**

งานด้านชุมชนและมวลชนสัมพันธ์ มีขั้นตอน และหลักการปฏิบัติที่ชัดเจน เพื่อนำ  
หลักการวิธีการดำเนินงาน ตามขั้นตอนปฏิบัติกับชุมชนเพื่อแก้ปัญหาต่างๆ สร้างความเข้มแข็งของ  
ชุมชน ซึ่งเป็นนโยบายของสำนักงานตำรวจแห่งชาติ

การดำเนินงานชุมชนและมวลชนสัมพันธ์ แบ่งการปฏิบัติเป็น 2 ระดับ ได้แก่ ระดับ  
ผู้บริหารงานชุมชนและมวลชนสัมพันธ์ และระดับเจ้าหน้าที่ผู้ปฏิบัติงานชุมชนและมวลชนสัมพันธ์  
โดยมีรายละเอียด (สำนักงานตำรวจแห่งชาติ. 2549 : 25 -34) ดังนี้

#### **1. ระดับผู้บริหารงานชุมชนและมวลชนสัมพันธ์**

ผู้บริหารงานชุมชนและมวลชนสัมพันธ์ในปัจจุบันได้ปรับหัวหน้าชุดปฏิบัติการชุมชน  
และมวลชนสัมพันธ์ ให้มีระดับสูงขึ้น เพื่อให้สามารถฉีกกำลังร่วมกันระหว่างประชาชนกับ  
ข้าราชการตำรวจในการป้องกันปราบปรามอาชญากรรมได้ โดยสถานีตำรวจที่มีระดับผู้กำกับการ  
เป็นหัวหน้าสถานีให้ปรับหัวหน้าชุดเป็นระดับรองผู้กำกับการป้องกันปราบปรามขึ้นไป สถานีที่มี  
ระดับรองผู้กำกับการ เป็นหัวหน้าสถานีให้ปรับหัวหน้าชุดเป็นระดับสารวัตรป้องกันปราบปราม  
สถานีที่มีระดับสารวัตรเป็นหัวหน้าสถานี ให้ปรับหัวหน้าชุดเป็นระดับรองสารวัตรป้องกัน  
ปราบปราม และสถานีที่มีระดับรองสารวัตรเป็นหัวหน้าสถานีให้หัวหน้าสถานีเป็นหัวหน้าชุด  
โดยจะต้องทำหน้าที่อำนวยความสะดวก และควบคุมการปฏิบัติงานและจะต้องเป็นผู้ดำเนินการเกี่ยวกับ

การจัดเตรียมบุคลากร เครื่องมือ เครื่องใช้ การศึกษาการจัดทำข้อมูลท้องถิ่น และกำหนดแผนการปฏิบัติงานให้กับเจ้าหน้าที่ผู้ปฏิบัติงานชุมชนและมวลชนสัมพันธ์ด้วย ดังต่อไปนี้

### 1.1 การคัดเลือกบุคลากร

ผู้บริหารงานชุมชนและมวลชนสัมพันธ์ จะต้องพิจารณาคุณสมบัติของบุคลากรผู้ที่จะออกไปปฏิบัติงานชุมชนและมวลชนสัมพันธ์อย่างละเอียดรอบคอบเป็นอันดับแรก โดยต้องยึดถือแนวคิดที่ว่า “จะปลูกพืชต้องเตรียมดิน จะกินต้องเตรียมอาหาร จะพัฒนาการต้องเตรียมคน จะพัฒนาคนต้องเริ่มที่จิตใจ จะพัฒนาใครต้องเริ่มที่ตัวเราเองก่อน” หากจัดให้บุคลากรที่มีคุณสมบัติไม่เหมาะสมออกไปปฏิบัติงานชุมชนและมวลชนสัมพันธ์แล้วความล้มเหลวย่อมจะเกิดขึ้นก่อนลงมือปฏิบัติงานบุคลากร ที่จะออกไปปฏิบัติงานชุมชนสัมพันธ์ ดังนี้

1.1.1 มีอุดมการณ์และความประพฤติดี กล่าวคือ ต้องเห็นแก่ประโยชน์ส่วนรวม มีความเสียสละ และประพฤติปฏิบัติตนเป็นตัวอย่างที่ดีแก่ประชาชนและผู้อื่น เช่น ไม่มั่วสุมกับอบายมุข เป็นต้น นอกจากนั้นจะต้องเป็นผู้มีความมุ่งมั่นตั้งใจจริงในการทำงานเพื่อสร้างศรัทธา ให้เกิดกับประชาชน

1.1.2 มีมนุษยสัมพันธ์ดี สามารถที่จะเข้ากับประชาชนได้ การมีมนุษยสัมพันธ์ดีนั้นเป็นเรื่องที่สามารถที่จะฝึกอบรมกันได้ แต่เป็นกรณีที่จะต้องใช้เวลา ฉะนั้นหากสามารถคัดเลือกเจ้าหน้าที่มีลักษณะดังกล่าวเข้ามาเป็นทีมงานปฏิบัติงานนี้ได้เลย ก็ย่อมจะช่วยให้การทำงานรวดเร็วยิ่งขึ้นหากมีความจำเป็นที่จะต้องสร้างทีมงานใหม่ ที่ไม่มีพื้นฐานดังกล่าวมาก่อน จะต้องจัดให้มีการฝึกอบรมโดยเน้นหนักในเรื่องมนุษยสัมพันธ์วิธีการเข้ากับประชาชน การไม่สร้างปัญหาและการขัดข้องขัดแย้งกับประชาชนในพื้นที่

1.1.3 มีบุคลิกดีมีลักษณะเป็นผู้นำมีความริเริ่มสร้างสรรค์อดทนอดกลั้น นอกจากการมีมนุษยสัมพันธ์ที่ดีแล้ว บุคลิกของเจ้าหน้าที่ตำรวจเป็นสิ่งสำคัญที่จะช่วยจูงใจและสร้างความศรัทธาได้อีกด้วย ดังนั้นจึงจำเป็นอย่างยิ่งที่จะต้องพยายามคัดเลือกทีมงานที่มีบุคลิกดีองอาจ สง่าผ่าเผย แต่งกายสะอาด รู้จักใช้วาจาที่สุภาพ นุ่มนวล มีสุ่มเสียงน่าฟัง เหมาะสมที่จะเป็นผู้นำประชาชนในชุมชนได้ ตลอดจนจะต้องเป็นผู้มีความคิดริเริ่มสร้างสรรค์ ทั้งนี้สิ่งสำคัญสำหรับเจ้าหน้าที่ตำรวจที่จะออกปฏิบัติงานชุมชนสัมพันธ์ คือ การรู้จักฝึกจิตใจให้ความอดทนอดกลั้นในขณะที่ปฏิบัติงาน อีกทั้งร่างกายจะต้องมีความสมบูรณ์พร้อมต่ออุปสรรคในพื้นที่ทุกรูปแบบ

1.1.4 มีไหวพริบปฏิภาณ สามารถแก้ไขปัญหาต่าง ๆ ได้อย่างรวดเร็วและเหมาะสม รวมทั้งสามารถปรับรูปแบบของการทำงานให้เข้ากับสภาพชุมชนและพื้นที่ได้อย่างมีประสิทธิภาพอีกด้วย

1.1.5 ผ่านการอบรมด้านการประชาสัมพันธ์และชุมชนสัมพันธ์มาก่อน โดย เป็นเรื่องที่ทำเป็นอย่างยิ่ง ที่ผู้ปฏิบัติงานจะต้องมีความรู้ความเข้าใจในงานด้านการประชาสัมพันธ์ และชุมชนสัมพันธ์อย่างถ่องแท้ มิฉะนั้นแล้วจะไม่ทราบเลยว่าจะต้องทำอะไร เมื่อใด และอย่างไร ให้ถูกต้องตามวัตถุประสงค์และเป้าหมายที่แท้จริงของสำนักงานตำรวจแห่งชาติ

1.1.6 เป็นผู้มีความรู้ความสามารถเหมาะสม เนื่องจากความรู้เป็นสิ่งสำคัญในการถ่ายทอดให้ประชาชนได้เกิดความเข้าใจ ในแต่ละชุมชนจะมีประชาชนที่มีพื้นฐานความรู้แตกต่างกัน ในบางพื้นที่ซึ่งประชาชนมีความรู้ชั้นมหาวิทยาลัยมากก็อาจจำเป็นที่จะต้องเลือกใช้เจ้าหน้าที่ตำรวจที่มีความเท่าเทียมกันหากพื้นที่ใดที่ประชาชนมีความรู้ปานกลางและขั้นพื้นฐานก็อาจเลือกใช้เจ้าหน้าที่ตำรวจที่มีความรู้ระดับต่าง ๆ ผสมผสานกันเพื่อให้เหมาะสมกับพื้นที่ได้ อย่างไรก็ตามความรู้ในด้านชุมชนสัมพันธ์นั้น ทุกคนจะต้องได้รับการฝึกอบรมและปรับพื้นฐานความรู้ให้เท่าเทียมกันเพื่อที่จะได้สามารถทำงานแทนกันได้ทุกคน

1.1.7 ความรู้ความสามารถพิเศษ เป็นส่วนช่วยเสริมงานด้านชุมชนและมวลชนสัมพันธ์ได้เป็นอย่างดี การอบรมหรือชี้แนะประชาชนในลักษณะการถ่ายทอดความรู้ด้านตัวบทกฎหมายหรือข้อแนะนำตามคู่มือที่แจกจ่ายแต่เพียงอย่างเดียว อาจไม่ประสบความสำเร็จเสมอไป แต่ถ้าตำรวจที่เข้าไปปฏิบัติงานในชุมชนมีความรู้พิเศษ เช่น ช่างไม้ ช่างเครื่องยนต์ การเกษตร หรือแพทย์ เป็นต้น การช่วยเหลือและร่วมกิจกรรมกับประชาชน โดยใช้ความรู้ความสามารถพิเศษดังกล่าว ย่อมช่วยสร้างความเข้าใจ ความเห็นอกเห็นใจ และสนับสนุนให้การปฏิบัติงานชุมชนสัมพันธ์ได้ผลดียิ่งขึ้น ดังนั้น ในทีมงานที่ทำหน้าที่ชุดปฏิบัติการชุมชนสัมพันธ์ ควรจะมีเจ้าหน้าที่ตำรวจที่มีความรู้พิเศษดังกล่าวอย่างน้อยหนึ่งคนเข้าร่วมงานด้วย

## 1.2 การเตรียมเครื่องมือเครื่องใช้

เครื่องมือเครื่องใช้ที่พร้อมเพียงย่อมเป็นเครื่องช่วยในการปฏิบัติงานชุมชนและมวลชนสัมพันธ์เป็นอย่างมาก ถ้ามีการบรรยายให้ความรู้แก่ประชาชนโดยการพูดอย่างเดียว ผู้ฟังอาจมองภาพไม่เห็นเด่นชัดและอาจเกิดความเบื่อหน่ายได้ นอกจากนั้นความรู้พื้นฐานของผู้ฟังแต่ละคนไม่เท่ากัน ผู้ฟังบางคนอาจเข้าใจได้ดีเมื่อรับฟังเพียงครั้งเดียว แต่บางคนเมื่อฟังแล้ว 2 – 3 ครั้ง ก็ยังอาจไม่เข้าใจและไม่บังเกิดผลเท่าที่ควร ฉะนั้น ผู้บริหารงานชุมชนและมวลชนสัมพันธ์ ควรเตรียมการด้านงบประมาณ เพื่อจัดหาเครื่องมือเครื่องใช้ในการปฏิบัติงานชุมชนและมวลชนสัมพันธ์ด้วย ดังนี้

- 1.2.1 เครื่องขยายเสียง พร้อมเครื่องทำไฟขนาดเล็ก
- 1.2.2 ไวท์บอร์ด กระดานดำ
- 1.2.3 เครื่องฉายแผ่นใส สไลด์ พร้อมจอฉาย

1.2.4 กล้องถ่ายรูป กล้องถ่ายวิดีโอ เครื่องเล่นวิดีโอ โทรทัศน์

1.2.5 คอมพิวเตอร์ วิดีโอโปรเจกเตอร์ พร้อมจอรับภาพ

1.2.6 เครื่องฉายภาพยนตร์ พร้อมจอรับภาพ

1.2.7 เอกสารแนะนำให้ความรู้แก่ประชาชน

### 1.3 การเลือกพื้นที่เป้าหมาย

การเลือกพื้นที่เป้าหมายในการปฏิบัติงานชุมชนสัมพันธ์อาจพิจารณาเป้าหมายออกเป็น 2 ลักษณะ ได้แก่ ส่วนชุมชนและส่วนกลุ่มบุคคล

การปฏิบัติงานชุมชนและมวลชนสัมพันธ์โดยพิจารณาจากลักษณะชุมชนนั้นมีความสำคัญอย่างมาก การกำหนดว่า บริเวณพื้นที่ใด ควรเป็นเป้าหมายในการปฏิบัติงานด้วยเหตุผลใด และจะได้ประโยชน์อย่างไรต่อการป้องกันปราบปรามอาชญากรรม มีผลอย่างยิ่งต่อประสิทธิผลในการปฏิบัติงานชุมชนและมวลชนสัมพันธ์ซึ่งชุมชนนั้นแบ่งได้หลายชนิดคือ

1.3.1 ชุมชนสภาพพื้นที่ (Territorial Community) ได้แก่พื้นที่ที่ประชาชนอาศัยอยู่ในขอบเขตเดียวกันโดยสภาพภูมิศาสตร์ หากประชาชนใดพักอาศัยอยู่ในบริเวณพื้นที่ดังกล่าวก็ถือว่าอยู่ในชุมชนนั้น

1.3.2 ชุมชนตามผลประโยชน์ร่วมกัน (Interest Community) ได้แก่การรวมตัว เป็นชุมชนขึ้นมา เนื่องจากการมีผลประโยชน์อย่างเดียวกันร่วมกันโดยไม่คำนึงถึงสภาพภูมิศาสตร์ หรือบริเวณที่มีขอบเขตอย่างเล็ก ชุมชนนี้อาจมีการขยายตัวไม่กว้างออกไปได้ ตราบเท่าที่กลุ่มประชาชนที่มีผลประโยชน์อย่างเดียวกันมีความต้องการแบบเดียวกันเพิ่มมากขึ้น เช่น ประชาชนตามตรอกซอยต่าง ๆ ที่มาจับจี้จักรยานยนต์รับจ้างมาจากพื้นที่ห่างไกล แต่มีผลประโยชน์ เช่นเดียวกัน ก็มารวมกันเป็นกลุ่มรถจักรยานยนต์รับจ้างตามตรอกซอยต่าง ๆ หรือกลุ่มพ่อค้าแม่ค้าหาบเร่ที่มาค้าขายสินค้ารวมกันตามย่านชุมชนต่าง ๆ เป็นต้น

1.3.3 ชุมชนตามความผูกพันด้านจิตใจ (Attachment Community) ได้แก่ชุมชนที่ประชาชนมีความรู้สึกผูกพันที่เข้าอยู่ในชุมชนนั้น ๆ เป็นลักษณะของจิตใจที่มีความผูกพันกับพื้นที่นั้น ๆ มีความเต็มใจที่จะเข้ามาอยู่ในชุมชนนั้น ๆ อย่างมั่นคง เช่น ชุมชนที่มักเป็นที่รวมของชาวอีสาน หรือคนต่างชาติ เป็นต้น

รูปแบบทั้งสามของชุมชนนี้ในบางครั้งซ้ำซ้อนกันชุมชนตามผลประโยชน์บ่อยครั้งกระจายอยู่ในชุมชนตามสภาพพื้นที่ เช่น ชุมชนท้องถิ่นหนึ่งอาจประกอบด้วยชุมชนทางศาสนา ชุมชนธุรกิจการค้า ชุมชนหาบเร่ เป็นต้น การแบ่งแยกชนิดของชุมชนดังกล่าว อาจมีประโยชน์ในการที่จะทราบถึงข้อเท็จจริงเกี่ยวกับที่ประชาชนที่อาศัยในพื้นที่นั้น ๆ ว่ามีความสัมพันธ์กับเพื่อนบ้านใกล้เคียงกันเพียงใดและความเข้าใจเหล่านี้จะเป็นประโยชน์ต่อเจ้าหน้าที่ตำรวจในการใช้ดุลย

พินิจพิจารณาความยากง่ายในการดำเนินงานชุมชนสัมพันธ์ในท้องที่ใดท้องที่หนึ่ง เช่น ชุมชนตามความผูกพันย่อมมีแนวโน้มในการให้ความร่วมมือเพื่อประโยชน์ของชุมชนได้ง่ายกว่า

ดังนั้นในการพิจารณาเลือกพื้นที่เป้าหมายในการดำเนินงานชุมชนและมวลชนสัมพันธ์จึงควรสรรหาพื้นที่ที่มีลักษณะชุมชนตามความผูกพันด้วยจิตใจและชุมชนตามผลประโยชน์ร่วมกัน และชุมชนสภาพพื้นที่ตามลำดับ

นอกจากการเลือกชุมชนดังที่ได้กล่าวมาแล้ว เพื่อให้สามารถบรรลุเป้าหมายของงานชุมชนและมวลชนสัมพันธ์อย่างแท้จริง จำเป็นที่จะต้องมีการวิเคราะห์พื้นที่ในแง่ของปัญหาอาชญากรรมและปัญหาอื่น ๆ ประกอบด้วย ดังนี้

1. การวิเคราะห์ปัญหาอาชญากรรม โดยการพิจารณาสถิติคดีที่เกิดขึ้นในพื้นที่เป้าหมายว่ามีความถี่ และสร้างความเดือดร้อนให้กับชุมชนเป้าหมายมากน้อยเพียงใด ถ้าในพื้นที่ใดมีความถี่ของอาชญากรรมสูง และประชาชนมีความหวาดหวั่นที่จะต้องตกเป็นเหยื่ออาชญากรรมมาก ชุมชนนั้นถือว่าเป็นพื้นที่ซึ่งจะต้องนำงานชุมชนสัมพันธ์ไปปฏิบัติเป็นการเร่งด่วน

2. การวิเคราะห์ปัญหาความเดือดร้อน โดยการรับฟังคำร้องเรียนของประชาชน สื่อมวลชน ตัวแทนกลุ่มต่าง ๆ ในชุมชนเป้าหมาย หรืออาจใช้วิธีการส่งเจ้าหน้าที่เข้าไปสำรวจปัญหาต่าง ๆ ของประชาชนในชุมชนโดยเฉพาะถ้าเป็นปัญหาความเดือดร้อนเกี่ยวกับอาชญากรรม จำเป็นต้องแสวงหาข้อเท็จจริงให้ปรากฏว่าอาชญากรรมประเภทใดก่อความเดือดร้อนบริเวณใด ปัญหาอยู่จุดใดอย่างไร

3. การพิจารณาปัญหาความเร่งด่วนบางประการที่จำเป็นต้องดำเนินงานชุมชนและมวลชนสัมพันธ์ การพิจารณาแง่นี้อาจไม่จำเป็นต้องคำนึงถึงปัญหาอาชญากรรมหรือปัญหาความเดือดร้อนของประชาชน ในชุมชน เนื่องจากบางกรณีอาจเป็นงานนโยบายสำคัญ เช่น การแก้ไขปัญหายาเสพติด หรือเป็นงานการปฏิบัติเฉพาะหน้า เช่น ประชาชนในพื้นที่ที่มีทัศนคติไม่ดีต่อตำรวจและมีแนวโน้มจะต่อต้านการปฏิบัติงานหรือไม่ให้ความร่วมมือกับตำรวจ หรือมีปัญหาอาชญากรรมทำให้กระทบกระเทือนขวัญของประชาชน เช่น มีคดีข่มขืน สังหารโหดในบริเวณชุมชน ซึ่งกรณีเหล่านี้มีความจำเป็นต้องใช้งานชุมชนสัมพันธ์เข้าไปคลี่คลายปัญหาโดยฉับพลัน

เมื่อได้พิจารณาลักษณะของชุมชนประกอบกับการวิเคราะห์พื้นที่ดังกล่าวแล้วจะเห็นว่าพื้นที่ส่วนใหญ่ที่จะถูกเลือกเป็นเป้าหมายในการดำเนินงานชุมชนสัมพันธ์

1. ชุมชนที่เป็นพื้นที่ที่มีปัญหาอาชญากรรมสูง ประชาชนได้รับความเดือดร้อนเป็นอย่างมาก เช่น มีคดีลักทรัพย์ คดีวิ่งราวทรัพย์ และคดีชิงทรัพย์เกิดขึ้นบ่อย เป็นต้น ชุมชนเป้าหมายเหล่านี้มีความจำเป็นที่จะต้องเข้าดำเนินงานชุมชนสัมพันธ์โดยคัดเลือกรูปแบบวิธีการที่เหมาะสมกับพื้นที่และปัญหาโดยอาจจัดชุดปฏิบัติการชุมชนและมวลชนสัมพันธ์ เข้าไปเผยแพร่

วิธีการป้องกันอาชญากรรมตรวจเยี่ยม หรือเข้าไปให้คำแนะนำปรึกษาในการจัดระบบการป้องกันอาชญากรรมในพื้นที่เป็นต้น

2. ชุมชนที่เป็นย่านธุรกิจล่อแหลมต่อการเกิดอาชญากรรม เช่น ศูนย์การค้า ธนาคาร ร้านทอง ร้านเครื่องประดับ ฯลฯ ในชุมชนเหล่านี้รูปแบบที่น่าจะเป็นประโยชน์ต่องานชุมชนสัมพันธ์คือ สัมมนาหาแนวทางความร่วมมือระหว่างชุมชนกับตำรวจในการป้องกันอาชญากรรม การกระตุ้นให้ชุมชนเกิดความตื่นตัวในการป้องกัน การสร้างระบบรักษาความปลอดภัยด้วยการบริหารความปลอดภัยและการใช้เทคโนโลยีสมัยใหม่ช่วย เช่น สัญญาณเตือนภัยที่วิงจอร์ปิด เป็นต้น

3. ชุมชนแออัดที่มีประชาชนผู้มีรายได้น้อยรวมกันอยู่ การเข้าดำเนินงานชุมชนและมวลชนสัมพันธ์กับพื้นที่เหล่านี้ บางครั้งไม่ค่อยได้รับความสนใจจากประชาชนเท่าที่ควร เนื่องจากประชาชนไม่ค่อยมีเวลาและไม่ค่อยเข้าใจงานชุมชนและมวลชนสัมพันธ์ของตำรวจ ดังนั้นวิธีที่น่าจะได้ผลควรเป็นการค้นหากลุ่มผู้นำชุมชนเพื่อนำมาใช้เป็นแกนในการดำเนินงานและการสร้างความเข้าใจกับประชาชนท้องถิ่น เน้นการใช้บริการของทางราชการโดยไม่คิดมูลค่า การชักนำหน่วยงานต่าง ๆ เข้ามาช่วยในลักษณะที่ประชาชนจะได้รับบริการจากหน่วยงานต่าง ๆ และสอดแทรกความรู้เรื่องการป้องกันอาชญากรรมเข้าไปทีละน้อย

4. พื้นที่ซึ่งมีปัญหาพิเศษ ได้แก่ พื้นที่ที่มีปัญหาเร่ร่อน มีความจำเป็นต้องดำเนินงานชุมชนสัมพันธ์ เช่น นโยบายของผู้บังคับบัญชาที่ต้องการสร้างศรัทธาจากประชาชนในพื้นที่นั้น หรือเป็นพื้นที่ที่มีปัญหาอาชญากรรมที่กระทบกระเทือนต่อขวัญของประชาชน เป็นต้น พื้นที่เป้าหมายเช่นนี้โดยปกติยังไม่มีความจำเป็นต้องรับดำเนินงานชุมชนและมวลชนสัมพันธ์แต่มีปัจจัยพิเศษทำให้ต้องดำเนินงานชุมชนสัมพันธ์ในพื้นที่

5. พื้นที่หมู่บ้านห่างไกล ได้แก่ พื้นที่ชนบท ชานเมือง อยู่ห่างไกลจากสถานีตำรวจ ในลักษณะพื้นที่เช่นนี้อาจจัดชุดปฏิบัติการชุมชนและมวลชนสัมพันธ์เข้าไปเยี่ยมให้ความรู้เกี่ยวกับการป้องกันอาชญากรรม แนะนำการติดต่อใช้บริการที่สถานีตำรวจหรือหน่วยงานที่เกี่ยวข้อง เป้าหมายการดำเนินงานในพื้นที่เช่นนี้ส่วนใหญ่จะมุ่งเน้นการประชาสัมพันธ์สร้างภาพพจน์ที่ดีให้แก่ตำรวจ และหาข่าวสารข้อมูลเกี่ยวกับความเป็นอยู่และสภาพปัญหาของชุมชน

#### 1.4 การศึกษาและจัดทำข้อมูลท้องถิ่น

ข้อมูลท้องถิ่นเกี่ยวกับตัวบุคคล สถานที่ เส้นทางเข้า-ออก เป็นเครื่องมืออันสำคัญยิ่งสำหรับตำรวจท้องที่และเจ้าหน้าที่ผู้ปฏิบัติงานชุมชนสัมพันธ์ที่จะนำข้อมูลดังกล่าวมาประกอบการเตรียมการ การกำหนดแผนการปฏิบัติงานและการดำเนินงานด้านต่างๆ ฉะนั้นผู้บริหารงานชุมชนและมวลชนสัมพันธ์และเจ้าหน้าที่ผู้ปฏิบัติงานชุมชนและมวลชนสัมพันธ์จึงต้อง



ทำการศึกษาข้อมูลท้องถิ่นของชุมชนอย่างละเอียดถี่ถ้วน เพื่อที่จะได้สามารถนำข้อมูลดังกล่าวไปใช้ให้เป็นประโยชน์ในการดำเนินงานชุมชนและมวลชนสัมพันธ์ต่อไป

นอกจากนั้น เมื่อเจ้าหน้าที่ชุดปฏิบัติการชุมชนและมวลชนสัมพันธ์ได้ออกปฏิบัติงานในชุมชนพื้นที่เป้าหมายแล้ว จำต้องทำการศึกษาและจัดทำข้อมูลท้องถิ่นเพิ่มเติมเพื่อจกได้นำมาใช้ประโยชน์ต่อไป ทั้งนี้ ข้อมูลท้องถิ่นที่รวบรวมไว้อย่างน้อยควรมีสาระสำคัญ ดังนี้

- 1.4.1 สภาพพื้นที่และประเภทของสถานที่
- 1.4.2 ขนบธรรมเนียมประเพณี และวัฒนธรรมท้องถิ่น
- 1.4.3 บุคคลสำคัญในท้องถิ่นหรือบุคคลที่น่าสนใจ
- 1.4.4 บุคคลที่คอยสอดส่องพฤติกรรม และติดตามความเคลื่อนไหว
- 1.4.5 บุคคลที่อาศัยภายในบ้าน
- 1.4.6 อาวุธที่ได้รับอนุญาต
- 1.4.7 ยานพาหนะ สัตว์พาหนะที่อยู่ในครอบครอง
- 1.4.8 เส้นทางเข้าออกนำไปสู่หมู่บ้าน
- 1.4.9 วัน เดือน ปี ที่สำรวจ
- 1.4.10 ชื่อผู้สำรวจ
- 1.4.11 ข้อมูลที่เปลี่ยนแปลงภายหลัง

## 2. ระดับเจ้าหน้าที่ผู้ปฏิบัติงานชุมชนและมวลชนสัมพันธ์

การปฏิบัติงานชุมชนและมวลชนสัมพันธ์ มีเป้าหมายสุดท้ายในการส่งเสริมและสนับสนุนให้ชุมชนและสมาชิกของชุมชนมีความสามารถในการป้องกันตนเองจากปัญหาอาชญากรรม ยาเสพติดให้โทษ อุบัติภัยและปัญหาอื่น ๆ ได้ในระดับหนึ่งตลอดจนมีความเต็มใจในการร่วมมือสนับสนุนการปฏิบัติงานของเจ้าหน้าที่ตำรวจด้วยเพื่อให้เกิดความสงบสุขขึ้นในสังคม ซึ่งเจ้าหน้าที่ตำรวจผู้ปฏิบัติงานชุมชนและมวลชนสัมพันธ์ ได้แก่ชุดปฏิบัติการชุมชนและมวลชนสัมพันธ์ จะออกดำเนินการเสริมสร้างความสัมพันธ์ที่กระหว่างประชาชนกับตำรวจ ให้ความรู้แก่ประชาชนในการป้องกันตนเองจากปัญหาอาชญากรรม และปัญหาอื่นๆ และส่งเสริมสนับสนุนให้ประชาชนมีส่วนร่วมในการปฏิบัติงานของเจ้าหน้าที่ตำรวจ

การดำเนินการดังกล่าว ได้กำหนดขั้นตอนต่าง ๆ ไว้ 3 ขั้นตอน ดังนี้

### 1. ขั้นตอนที่ 1 ขั้นเตรียมการ ประกอบด้วยกิจกรรม

- 1.1 การพบปะเยี่ยมเยียนและร่วมกิจกรรม
- 1.2 การศึกษาและวิเคราะห์ปัญหาชุมชน
- 1.3 การประชุมวางแผนงานร่วมกับผู้นำชุมชนและประชาชน

## 2. ขั้นตอนที่ 2 ขั้นปฏิบัติการ ประกอบด้วยกิจกรรม

2.1 การจัดระบบงานและประเมินความพร้อม

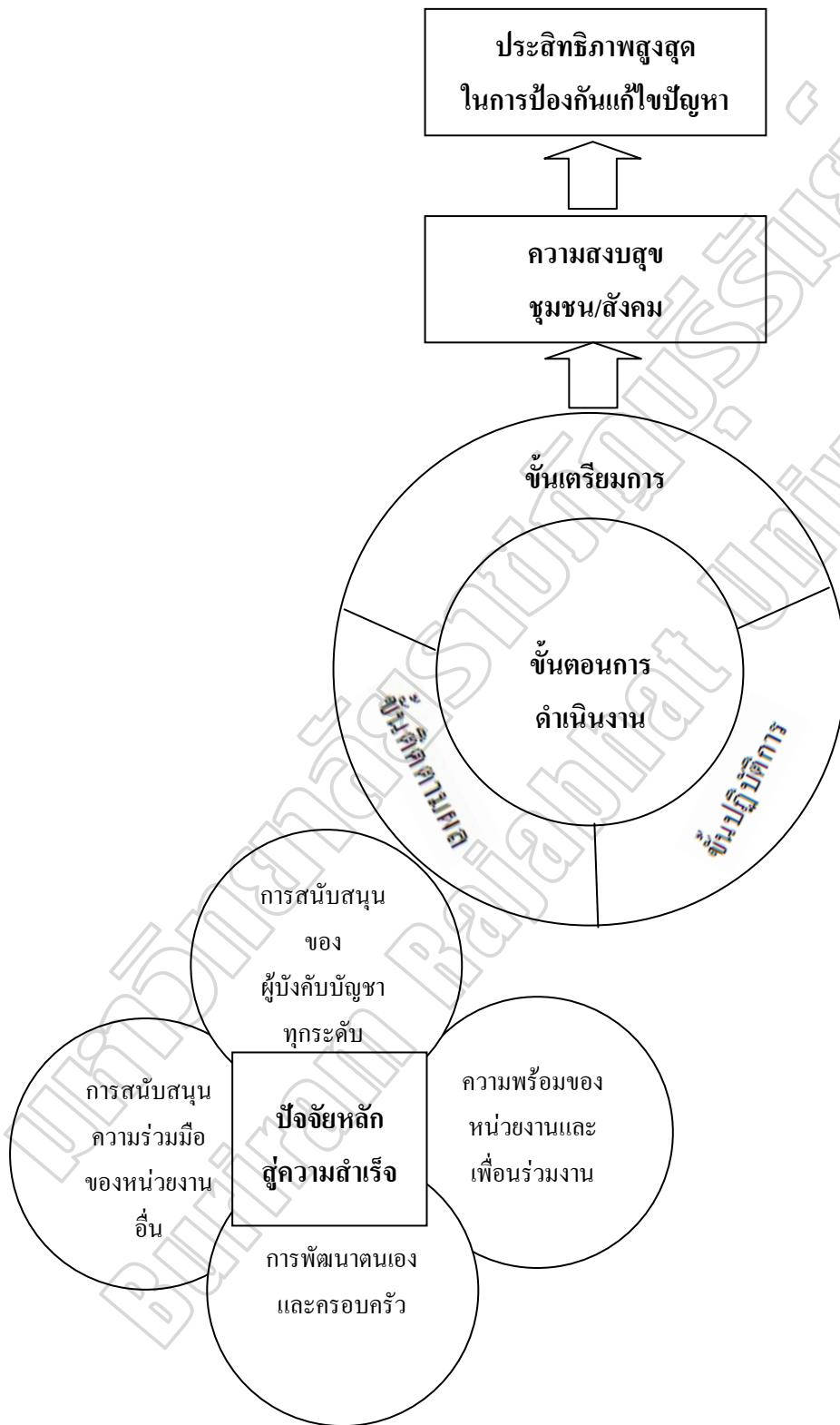
2.2 การแนะนำให้ความรู้เกี่ยวกับการป้องกันตนเองและชุมชน

2.3 การจัดระบบประสานความร่วมมือระหว่างประชาชนกับตำรวจ

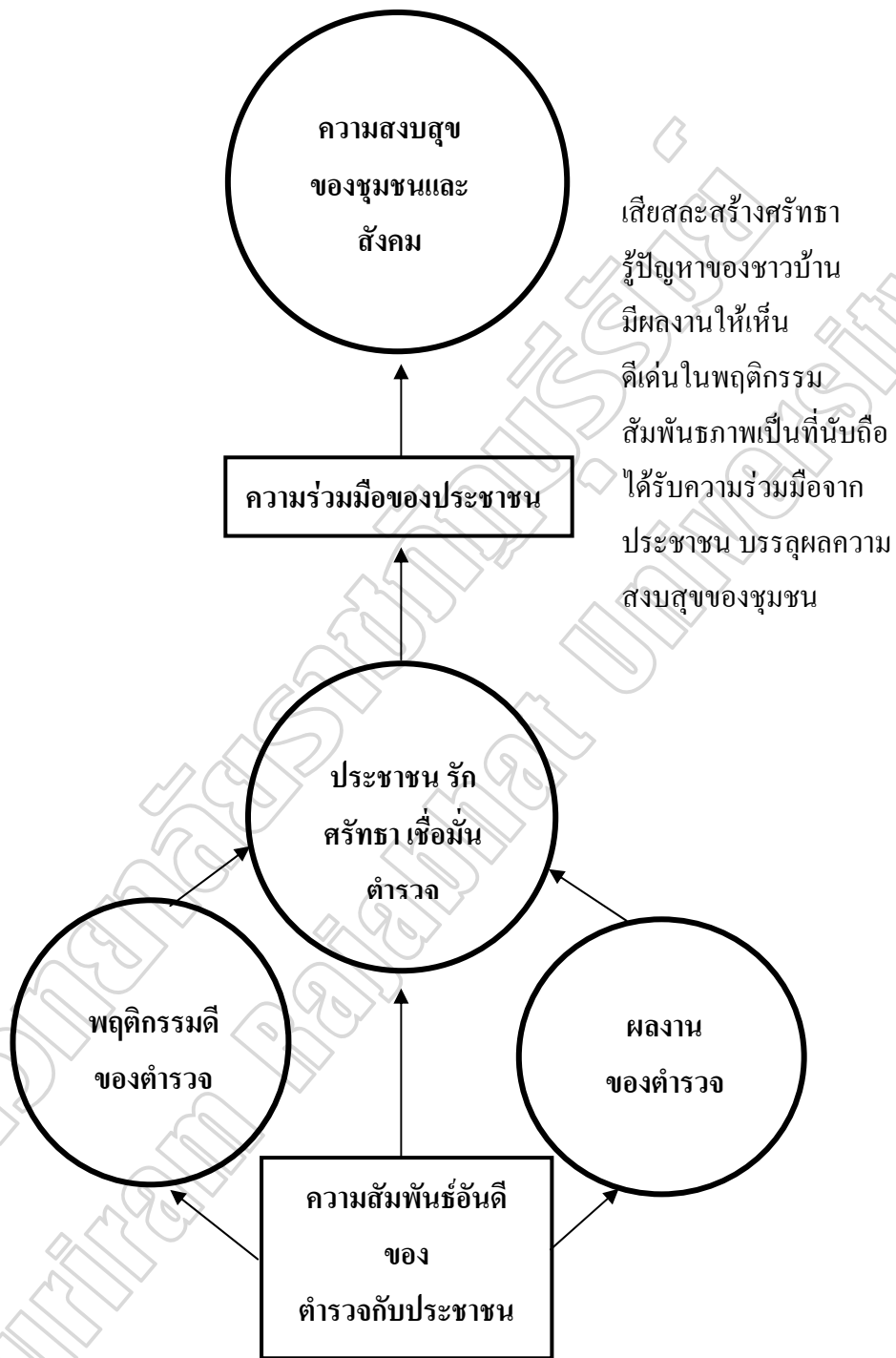
## 3. ขั้นตอนที่ 3 ขั้นติดตามผล ประกอบด้วย

3.1 การติดตามผล ประเมินผลและปรับปรุงแก้ไข

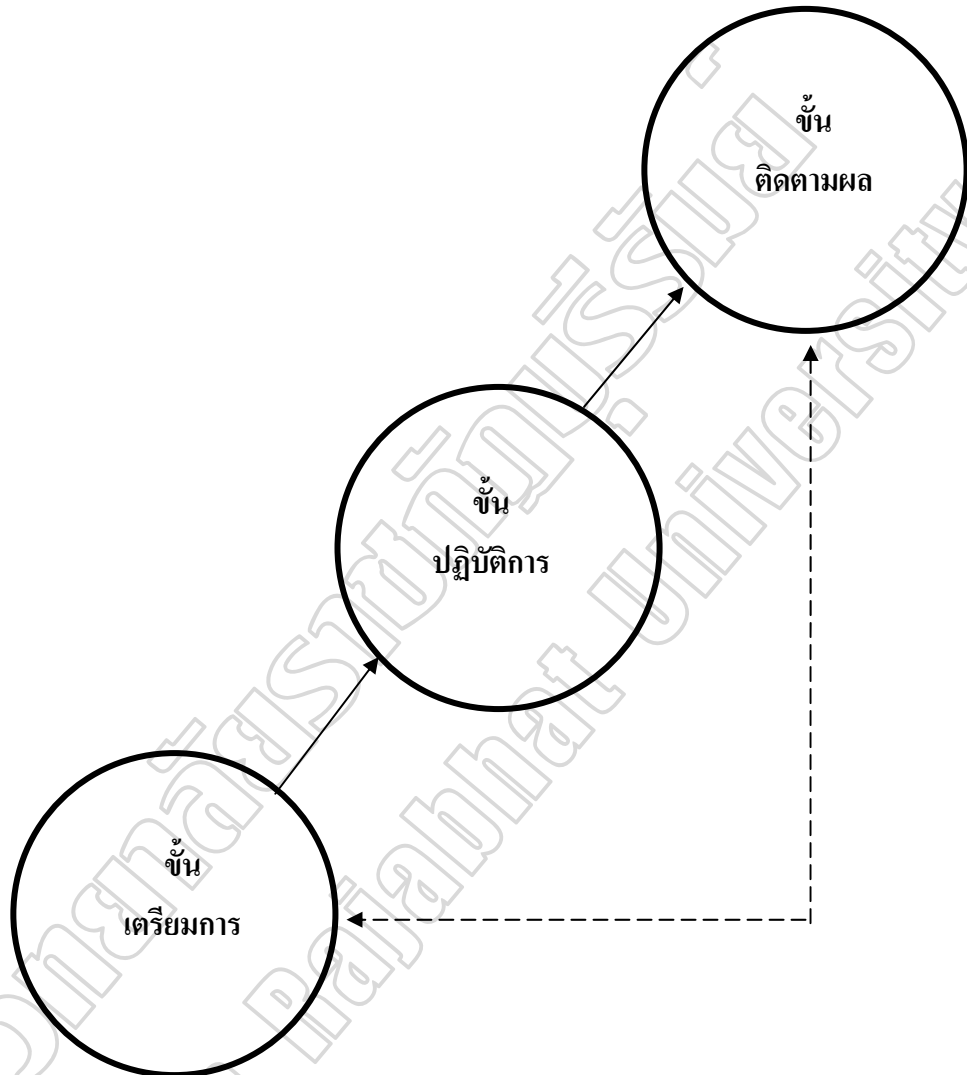
หลักการ วัตถุประสงค์ กิจกรรมและข้อเสนอแนะ สื่อและอุปกรณ์ และการติดตาม ประเมินผล ตลอดจนการวัดผล/ติดตามผลการปฏิบัติของแต่ละขั้นตอน มีรายละเอียดดังนี้



ภาพประกอบ 2 กระบวนการงานชุมชนและมวลชนสัมพันธ์  
ที่มา : สำนักงานตำรวจแห่งชาติ (2549 : 35)



ภาพประกอบ 3 โครงสร้างพื้นฐานงานชุมชนและมวลชนสัมพันธ์  
ที่มา : สำนักงานตำรวจแห่งชาติ (2549 : 36)



ภาพประกอบ 4 ลำดับขั้นตอนการดำเนินงานงานชุมชนและมวลชนสัมพันธ์  
ที่มา : สำนักงานตำรวจแห่งชาติ (2549 : 37)

## บริบทของสถานีตำรวจภูธรนางรอง อำเภอนางรอง จังหวัดบุรีรัมย์

สถานีตำรวจภูธรนางรอง จังหวัดบุรีรัมย์ มีประวัติความเป็นมาพอสังเขป (สถานีตำรวจภูธรนางรอง. 2554 : 3-10) ได้ดังนี้

เมื่อประมาณ ปี พ.ศ. 2444 สถานีตำรวจภูธรนางรอง เดิมตั้งอยู่ในเขตบ้านนางรอง ใกล้กับบริเวณที่ว่าการอำเภอนางรอง ในปัจจุบัน พิกัด ทึบี่ 627082 ที่ถนนสี่สหการ ตำบลนางรอง อำเภอนางรอง จังหวัดบุรีรัมย์ ควบคุมพื้นที่ในความรับผิดชอบซึ่งยังมีได้แยกการปกครองในปัจจุบัน เป็นแต่ยังรวม อำเภอละหานทราย อำเภอปะคำ อำเภอหนองกี่ อำเภอโนนสุวรรณ อำเภอชำนิและอำเภอเฉลิมพระเกียรติ อยู่ในเขต ซึ่งนับได้ว่ามีพื้นที่ความรับผิดชอบเป็นจำนวนมาก และได้มีการปกครองบังคับบัญชา และปฏิบัติหน้าที่สืบต่อกันมา มีการเปลี่ยนแปลงขยายอัตรากำลังและแบ่งพื้นที่ความรับผิดชอบออกไปบ้าง จนถึง ปี พ.ศ.2538 ได้ย้ายที่ทำการมาอยู่ที่ กองกำกับการตำรวจภูธรจังหวัด เขต 3 เดิม ซึ่งตั้งอยู่ที่ 33 ซอยมิตรอารี ถนนสังฆกาจประชา นุสรณ์ ตำบลนางรอง อำเภอนางรอง จังหวัดบุรีรัมย์ สถานีตำรวจภูธรนางรอง ตั้งอยู่บนที่ราชพัสดุ เลขที่ 16178 มีเนื้อที่ขนาด 16 ไร่ 3 งาน ตั้งอยู่ในเขตเทศบาลเมืองนางรอง พิกัด ทึบี่ 267178 ขึ้นตรงต่อตำรวจภูธรจังหวัดบุรีรัมย์ ห่างจากตำรวจภูธรจังหวัดบุรีรัมย์ ไปทางทิศตะวันตกเฉียงใต้ ประมาณ 55 กิโลเมตร

1. ที่ตั้ง ของสถานีตำรวจภูธรนางรอง จังหวัดบุรีรัมย์ ตั้งอยู่ที่เลขที่ 33 ซอยมิตรอารี ตำบลนางรอง อำเภอนางรอง จังหวัดบุรีรัมย์ 31110 โทร. 0-4463-1555, 0-4463-1576 โทรสาร 0-4463-1577

2. พื้นที่และอาณาเขต สถานีตำรวจภูธรนางรอง จังหวัดบุรีรัมย์ มีพื้นที่รับผิดชอบ ประมาณ 675.59 ตารางกิโลเมตร

ทิศเหนือ ติดต่อเขตรับผิดชอบของสถานีตำรวจภูธรชำนิ จังหวัดบุรีรัมย์

ทิศใต้ ติดต่อเขตรับผิดชอบของสถานีตำรวจภูธรหนองไทร อำเภอนางรอง จังหวัดบุรีรัมย์

ทิศตะวันออก ติดต่อเขตรับผิดชอบของสถานีตำรวจภูธรอำเภอเฉลิมพระเกียรติ จังหวัดบุรีรัมย์ สถานีตำรวจภูธรประโคนชัย จังหวัดบุรีรัมย์ และสถานีตำรวจภูธรหนองสองห้อง อำเภอเมือง จังหวัดบุรีรัมย์

ทิศตะวันตก ติดต่อกับเขตพื้นที่รับผิดชอบของสถานีตำรวจภูธรหนองกี่ จังหวัดบุรีรัมย์ และสถานีตำรวจภูธรโนนสุวรรณ จังหวัดบุรีรัมย์

### 3. สภาพพื้นที่ที่รับผิดชอบ

เขตพื้นที่รับผิดชอบของสถานีตำรวจภูธรนางรอง จังหวัดบุรีรัมย์ มีพื้นที่รับผิดชอบ ประมาณ 675.59 ตารางกิโลเมตร พื้นที่ส่วนใหญ่เป็นที่ราบลุ่ม ประชากรส่วนใหญ่ประกอบอาชีพ เกษตรกรรม ส่วนในเขตเทศบาลเมืองนางรอง สภาพพื้นที่เป็นชุมชนที่เริ่มมีความแออัด มีหมู่บ้าน จัดสรรขึ้นหลายแห่ง เป็นที่ตั้งของสถาบันการเงิน สถานที่ราชการต่าง ๆ และเป็นที่ตั้งของสถาน บริการ สถานประกอบการ

### 4. เขตการปกครองในเขตพื้นที่รับผิดชอบของสถานีตำรวจภูธรนางรอง

เขตพื้นที่รับผิดชอบของสถานีตำรวจภูธรนางรอง จังหวัดบุรีรัมย์ มีพื้นที่รับผิดชอบ ทั้งหมด 1 เทศบาลเมือง 20 ชุมชนและ 13 ตำบล 161 หมู่บ้าน ดังนี้

4.1 เทศบาลเมืองนางรอง	มี	20	ชุมชน
4.2 ตำบลนางรอง	มี	14	หมู่บ้าน
4.3 ตำบลถนนหัก	มี	13	หมู่บ้าน
4.4 ตำบลหนองยายพิมพ์	มี	10	หมู่บ้าน
4.5 ตำบลหนองกง	มี	11	หมู่บ้าน
4.6 ตำบลหนองโสน	มี	12	หมู่บ้าน
4.7 ตำบลบ้านสิงห์	มี	14	หมู่บ้าน
4.8 ตำบลก้านเหลือง	มี	10	หมู่บ้าน
4.9 ตำบลลำไทรโยง	มี	14	หมู่บ้าน
4.10 ตำบลหัวถนน	มี	14	หมู่บ้าน
4.11 ตำบลหนองโบสถ์	มี	14	หมู่บ้าน
4.12 ตำบลทุ่งแสงทอง	มี	7	หมู่บ้าน
4.13 ตำบลชุมแสง	มี	14	หมู่บ้าน
4.14 ตำบลสะเดา	มี	17	หมู่บ้าน

### 5. ขนาดพื้นที่และจำนวนประชากร

สถานีตำรวจภูธรนางรอง จังหวัดบุรีรัมย์ มีขนาดพื้นที่และจำนวนประชากรโดยแยก ตามพื้นที่ได้ดังนี้ (สำนักทะเบียนอำเภอนางรอง. 2553 : 7)

5.1 เทศบาลเมืองนางรอง	มีพื้นที่	20.77 ตารางกิโลเมตร	มีประชากร	20,530 คน
5.2 ตำบลนางรอง	มีพื้นที่	79.74 ตารางกิโลเมตร	มีประชากร	7,098 คน
5.3 ตำบลถนนหัก	มีพื้นที่	30.76 ตารางกิโลเมตร	มีประชากร	5,159 คน
5.4 ตำบลหนองยายพิมพ์	มีพื้นที่	52.26 ตารางกิโลเมตร	มีประชากร	4,616 คน

5.5 ตำบลหนองกง	มีพื้นที่	31.70 ตารางกิโลเมตร	มีประชากร	6,237 คน
5.6 ตำบลหนองโสน	มีพื้นที่	84.00 ตารางกิโลเมตร	มีประชากร	5,429 คน
5.7 ตำบลบ้านสิงห์	มีพื้นที่	51.26 ตารางกิโลเมตร	มีประชากร	5,563 คน
5.8 ตำบลก้านเหลือง	มีพื้นที่	31.60 ตารางกิโลเมตร	มีประชากร	4,640 คน
5.9 ตำบลลำไทรโยง	มีพื้นที่	84.00 ตารางกิโลเมตร	มีประชากร	5,542 คน
5.10 ตำบลหัวถนน	มีพื้นที่	30.80 ตารางกิโลเมตร	มีประชากร	4,643 คน
5.11 ตำบลหนองโบสถ์	มีพื้นที่	54.00 ตารางกิโลเมตร	มีประชากร	7,265 คน
5.12 ตำบลทุ่งแสงทอง	มีพื้นที่	19.20 ตารางกิโลเมตร	มีประชากร	3,177 คน
5.13 ตำบลชุมแสง	มีพื้นที่	30.50 ตารางกิโลเมตร	มีประชากร	5,379 คน
5.14 ตำบลสะเดา	มีพื้นที่	75.00 ตารางกิโลเมตร	มีประชากร	9,678 คน

#### 6. ข้อมูลทั่วไปที่อยู่ในเขตพื้นที่รับผิดชอบ

6.1 ศาล	มีจำนวน	1	แห่ง
6.2 อัยการ	มีจำนวน	1	แห่ง
6.3 บังคับคดี	มีจำนวน	1	แห่ง
6.4 เรือนจำ	มีจำนวน	1	แห่ง
6.5 สนามกีฬา	มีจำนวน	1	แห่ง
6.6 โรงเรียนอาชีวศึกษา	มีจำนวน	2	แห่ง
6.7 โรงเรียนมัธยมศึกษา	มีจำนวน	9	แห่ง
6.8 โรงเรียนประถมศึกษา	มีจำนวน	52	แห่ง
6.9 โรงพยาบาล	มีจำนวน	2	แห่ง
6.10 ธนาคารและสถาบันการเงิน	มีจำนวน	9	แห่ง
6.11 โรงงานอุตสาหกรรม	มีจำนวน	5	แห่ง
6.12 โรงแรม, บังกะโล, เกสต์เฮ้าส์	มีจำนวน	5	แห่ง
6.13 สถานบริการน้ำมันเชื้อเพลิง	มีจำนวน	8	แห่ง
6.14 โรงรับจำนำ	มีจำนวน	2	แห่ง
6.15 ร้านทอง	มีจำนวน	10	แห่ง

#### 7. สถานภาพกำลังพล

7.1 อัตราอนุญาต	ชั้นสัญญาบัตร	34 นาย	ชั้นประทวน	169 นาย
8.2 อัตรากำลังจริง	ชั้นสัญญาบัตร	21 นาย	ชั้นประทวน	167 นาย



## 8. สถานีตำรวจภูธรนางรอง จังหวัดบุรีรัมย์ แบ่งการปฏิบัติงานได้ 5 แผนกงาน ดังนี้

- 8.1 งานด้านธุรการ
- 8.2 งานด้านการป้องกันปราบปราม
- 8.3 งานด้านการสอบสวน
- 8.4 งานด้านการสืบสวน
- 8.5 งานด้านการจราจร

สถานีตำรวจภูธร นางรอง อำเภอนางรอง จังหวัดบุรีรัมย์ เป็นหน่วยงานสังกัด ตำรวจภูธรจังหวัดบุรีรัมย์ มีพื้นที่รับผิดชอบ 13 ตำบล พื้นที่ประมาณ 675.59 ตารางกิโลเมตร มีหน้าที่หลักในการรักษาความสงบเรียบร้อย อำนวยความยุติธรรม บริการประชาชน และสนับสนุนภารกิจของหน่วยงานภาครัฐและเอกชนในพื้นที่ที่ร้องขอ เพื่อให้เกิดความสงบสุขของประชาชนในเขตพื้นที่รับผิดชอบสูงสุด ตามนโยบายของสำนักงานตำรวจแห่งชาติ

### งานวิจัยที่เกี่ยวข้อง

ในการศึกษาการมีส่วนร่วมของประชาชนต่อการดำเนินงานชุมชนและมวลชนสัมพันธ์ ของสถานีตำรวจภูธรนางรอง จังหวัดบุรีรัมย์ ผู้วิจัยได้ศึกษางานวิจัยซึ่งมีผู้ได้ทำการศึกษาไว้ก่อนหน้าแล้ว ได้มีหัวข้องานวิจัยที่สอดคล้องหรือใกล้เคียงกัน เพื่อเป็นแนวทางประกอบการศึกษาค้นคว้าครั้งนี้ ซึ่งพอสรุปเนื้อหาของงานวิจัยได้ดังนี้

วิวัฒน์ ภูกะนองศรี (2537 : บทคัดย่อ) ได้ศึกษาการมีส่วนร่วมของประชาชนในงาน ตำรวจชุมชนสัมพันธ์ จังหวัดปัตตานี ผลการวิจัยพบว่าระดับการมีส่วนร่วมของประชาชนในด้านการตัดสินใจ ด้านการมีส่วนร่วมปฏิบัติกิจกรรม และการมีส่วนร่วมด้านการติดตามประเมินผล อยู่ในระดับปานกลาง เปรียบเทียบการมีส่วนร่วมเพศชายมีมากกว่าเพศหญิง อายุและรายได้ต่างกันมีส่วนร่วมที่แตกต่างกัน ความสัมพันธ์ระหว่างประชาชนกับการมีส่วนร่วมพบว่า เพศมีความสัมพันธ์มากที่สุด รองลงมาได้แก่การเป็นผู้นำกลุ่ม และการเป็นสมาชิกกลุ่ม ส่วนอายุ ระดับการศึกษา รายได้ สถานภาพสมรสและขนาดครอบครัว ไม่มีความสัมพันธ์กับการมีส่วนร่วม

รุ่งโรจน์ เรียมดี (2538 : บทคัดย่อ) ได้ศึกษาการมีส่วนร่วมของประชาชนในงาน ตำรวจชุมชนสัมพันธ์ในเขตอำเภอเมืองลำปาง จังหวัดลำปาง เกี่ยวกับเข้าร่วมกิจกรรมและพฤติกรรมในการร่วมมือของประชาชนในงานตำรวจชุมชนสัมพันธ์พบว่าประชาชนรับรู้ถึงกิจกรรมงานตำรวจชุมชนสัมพันธ์ที่ดำเนินการ โดยตำรวจในท้องถิ่นในระดับน้อยทุกกิจกรรม ประชาชนไม่ค่อยเห็นเจ้าหน้าที่ตำรวจได้แสดงถึงความตั้งใจจริงในการแก้ไขปัญหาของชุมชน บริการชุมชนเพื่อแก้ปัญหาอื่นในชุมชน ประชาสัมพันธ์งานของตำรวจช่วยให้ประชาชนเข้าใจ

ปัญหาอาชญากรรมในชุมชน สร้างความเชื่อถือศรัทธาของประชาชนต่อการทำงานของตำรวจ สร้างความสัมพันธ์ภาพตำรวจกับประชาชน ให้ความสำคัญของประชาชนเพื่อแก้ปัญหา อาชญากรรม บริการชุมชนเพื่อแก้ปัญหาอาชญากรรมในชุมชน เผยแพร่ให้ประชาชนทราบถึง บทบาทของตนในการแก้ปัญหาอาชญากรรม หรือแม้แต่สร้างความมั่นใจในการป้องกัน อาชญากรรมให้แก่ประชาชน ส่วนเรื่องการมีโอกาสเข้าร่วมกิจกรรมงานตำรวจชุมชนสัมพันธ์ใน ลักษณะต่าง ๆ ผู้ตอบยังเข้าร่วมน้อยมาก

สุรัชย์ สุขยศอมร (2543 : บทคัดย่อ) ได้ศึกษาทัศนคติและการมีส่วนร่วม ของประชาชนต่อการปฏิบัติงานตามโครงการตำรวจชุมชนประจำตำบลท่าวัง อำเภอเมือง จังหวัด พะเยา พบว่าประชาชนมีทัศนคติที่ดีต่อการป้องกันอาชญากรรมตาม โครงการตำรวจชุมชนประจำ ตำบล และมีส่วนร่วมต่อการป้องกันอาชญากรรมตามโครงการตำรวจชุมชนประจำตำบลในระดับ ปานกลางและพบว่าประชาชนที่มีเพศ อายุ ระดับการศึกษา อาชีพ รายได้เฉลี่ยต่อเดือน และสถานภาพสมรสที่แตกต่างกัน มีทัศนคติต่อการป้องกันอาชญากรรมตาม โครงการตำรวจชุมชน ประจำตำบลแตกต่างกัน

วิชัย ไชยสาร (2549 : บทคัดย่อ) ได้ศึกษาการมีส่วนร่วมของประชาชนที่มีต่อโครงการ ชุมชนและมวลชนสัมพันธ์ กรณีศึกษาเฉพาะสถานีตำรวจภูธรดอกคำใต้ จังหวัดพะเยา ศึกษาพื้นที่ ตำบลบุญเกิด พบว่าประชาชนมีส่วนร่วมในระดับน้อย เพราะประชาชนส่วนใหญ่ยังไม่ทราบ ไม่ เข้าใจบทบาทหน้าที่ รวมถึงลักษณะการปฏิบัติงานของเจ้าหน้าที่ตำรวจชุมชนและมวลชน สัมพันธ์ ทำให้ขาดความร่วมมือในการปฏิบัติงาน

ต่อลาภ เล็งฮะ (2549 : บทคัดย่อ) ได้ศึกษาการมีส่วนร่วมในงานตำรวจชุมชนและ มวลชนสัมพันธ์ของประชาชนในอำเภอสะเตา จังหวัดสงขลา ด้านการมีส่วนร่วมในงานตำรวจ ชุมชนและมวลชนสัมพันธ์อยู่ในระดับปานกลาง โดยเรียงลำดับจากค่าเฉลี่ยการมีส่วนร่วมสูงสุดมา ต่ำสุดได้ดังนี้คือ ด้านการมีส่วนร่วมในการติดตามประเมินผล ด้านการมีส่วนร่วมในการปฏิบัติ กิจกรรม และด้านการมีส่วนร่วมในการตัดสินใจตามลำดับ

สมพาน ชันเงิน (2550 : บทคัดย่อ) ได้ศึกษาการมีส่วนร่วมของประชาชนต่อ โครงการ หมู่บ้านชุมชนและมวลชนสัมพันธ์ ของสถานีตำรวจภูธรกิ่งอำเภอเฝ้าไร่ จังหวัดหนองคาย ระดับ การมีส่วนร่วมพบว่าอยู่ในระดับปานกลาง เรียงลำดับค่าเฉลี่ยจากมากไปน้อยคือด้านการศึกษา ปัญหาและความต้องการของชุมชน ด้านการปฏิบัติกิจกรรมพัฒนา ด้านการวางแผน และติดตาม ประเมินผลผลการเปรียบเทียบการมีส่วนร่วมของประชาชนที่มีเพศ อายุ การศึกษา ที่แตกต่างกัน โดยรวมและรายข้อ ไม่แตกต่างกัน

นรศักดิ์ บุตรเนียร (2541 : บทคัดย่อ) ได้ศึกษาการมีส่วนร่วมของประชาชนในโครงการสำรวจชุมชนและมวลชนสัมพันธ์ ปี พ.ศ. 2539 ศึกษาเฉพาะกรณีสถานีตำรวจภูธรอำเภอนามน จังหวัดกาฬสินธุ์ ผลการศึกษาพบว่า การมีส่วนร่วมของประชาชนในงานชุมชนและมวลชนสัมพันธ์ ปรากฏในลักษณะของการเข้าร่วมกิจกรรมต่างๆ ที่ตำรวจจัดขึ้นอยู่ในระดับนานๆ ครั้งไปบ้าง โดยความร่วมมือเสถียรและแรงจูงใจมากที่สุด ด้านการร่วมหาทุนสนับสนุนโครงการพบว่าอยู่ในระดับมาก การดำเนินงานชุมชนและมวลชนสัมพันธ์ที่มีความสำคัญจำเป็นในระดับมากที่สุดคือการเตรียมการดำเนินงานในเรื่องเตรียมงบประมาณ การประชาสัมพันธ์ทุกรูปแบบ การเตรียมวัสดุอุปกรณ์ การคัดเลือกเจ้าหน้าที่ผู้ปฏิบัติงาน ปัญหาอุปสรรคข้อขัดข้องพบในระดับมากที่สุด ได้แก่ ปัญหาด้านนโยบายจากหน่วยงานอื่น เช่น ด้านงบประมาณ วัสดุ อุปกรณ์ และปัญหาที่พบในระดับมากคือความยากจนของประชาชน ไม่มีเวลามาร่วมกิจกรรม

กัญญา ฝ่องดี (2552 : บทคัดย่อ) ได้ศึกษาการมีส่วนร่วมของประชาชนต่อโครงการสำรวจชุมชนและมวลชนสัมพันธ์ กรณีศึกษาสถานีตำรวจนครบาลปทุมวัน กรุงเทพมหานคร พบว่าระดับการมีส่วนร่วมของประชาชนในภาพรวม อยู่ในระดับ ปานกลาง เมื่อพิจารณาเป็นรายด้านพบว่า ด้านการมีส่วนร่วมในการศึกษาปัญหาและความต้องการของชุมชน ปานกลาง รองลงมาด้านการมีส่วนร่วมในการวางแผน และด้านการมีส่วนร่วมติดตามและประเมินผล อยู่ในระดับน้อย การทดสอบสมมติฐาน การมีส่วนร่วมของประชาชนต่อโครงการสำรวจชุมชนและมวลชนสัมพันธ์ ของสถานีตำรวจนครบาลปทุมวัน จำแนกตามปัจจัยคุณลักษณะส่วนบุคคล พบว่า เพศ อายุ ระดับการศึกษา สถานภาพสมรส ไม่มีผลต่อการมีส่วนร่วมของประชาชนต่อโครงการสำรวจชุมชนและมวลชนสัมพันธ์

จากการศึกษางานวิจัยในประเทศ พบว่าระดับการมีส่วนร่วมของประชาชนในการดำเนินงานชุมชนและมวลชนสัมพันธ์ ส่วนใหญ่จะอยู่ในระดับปานกลาง รองลงมาประชาชนมีส่วนร่วมน้อย ซึ่งเป็นปัญหาในการปฏิบัติงานในด้านชุมชนและมวลชนสัมพันธ์ ทำให้โครงการและกิจกรรมต่างๆ ที่เจ้าหน้าที่ตำรวจเข้าไปดำเนินการไม่ประสบผลตามเป้าหมายที่ตั้งไว้ ประชาชนให้ความร่วมมือน้อย ขาดความเชื่อมั่นต่อตำรวจ ปัญหาและอุปสรรคสำหรับเจ้าหน้าที่ผู้ปฏิบัติงานในการดำเนินการนั้นพบว่าปัญหาส่วนใหญ่คือ ด้านงบประมาณ วัสดุ อุปกรณ์ และด้านกำลังพล