

บทที่ 2

เอกสารและงานวิจัยที่เกี่ยวข้อง

การศึกษาการมีส่วนร่วมทางการเมืองท้องถิ่นของประชาชน ในเขตเทศบาลตำบลสตึก อำเภอสตึก จังหวัดบุรีรัมย์ ครั้งนี้ ผู้วิจัยได้ศึกษาค้นคว้าเอกสารต่างๆ ที่เกี่ยวกับการมีส่วนร่วมทางการเมือง แนวคิด เกี่ยวกับการมีส่วนร่วมทางการเมือง และคํานว้างานวิจัยต่างๆ เป็นแนวทางในการศึกษาตามลำดับต่อไป

- 1.แนวคิดเกี่ยวกับการมีส่วนร่วมทางการเมืองของประชาชน
- 2.การเมืองการปกครองในระบอบประชาธิปไตย
- 3.การกระจายอำนาจให้แก่องค์กรปกครองส่วนท้องถิ่น
4. แนวคิดเกี่ยวกับการปกครองส่วนท้องถิ่น
- 5.การปกครองส่วนท้องถิ่นรูปแบบเทศบาล
- 6.บริบทของเทศบาลตำบลสตึก อำเภอสตึก จังหวัดบุรีรัมย์
- 7.งานวิจัยที่เกี่ยวข้อง

แนวคิดเกี่ยวกับการมีส่วนร่วมทางการเมืองของประชาชน

การมีส่วนร่วมทางการเมืองเป็นกระบวนการทางการเมือง อันเป็นเงื่อนไขสำคัญและมีความจำเป็นอย่างยิ่งต่อการปกครองในระบอบประชาธิปไตย เพราะจะเป็นเครื่องบ่งชี้ถึงระดับการพัฒนาประชาธิปไตยในประเทศนั้นๆ ซึ่งรัฐธรรมนูญแห่งราชอาณาจักรไทย ฉบับปัจจุบัน ได้ให้สิทธิและโอกาสในการเข้ามามีส่วนร่วมทางการเมืองมากขึ้น ในรูปแบบและลักษณะของการมีส่วนร่วมต่างๆซึ่งผู้วิจัยได้ศึกษาค้นคว้าแนวคิดเกี่ยวกับการมีส่วนร่วมทางการเมือง ของประชาชนทางการเมือง ได้เข้ามามีบทบาทสำคัญ ในการพัฒนาชนบท ทั้งนี้ตั้งแต่แผนพัฒนาเศรษฐกิจและสังคมแห่งชาติ ฉบับที่ 8 ที่มุ่งเน้นให้ความสำคัญ มากกว่าการเจริญเติบโตทางด้านเศรษฐกิจ รวบรวมความคิดที่จะให้มีการเปลี่ยนแปลงแนวทางพัฒนาจากระดับบนลงล่าง มาเป็นจากระดับล่างขึ้นสู่บน แนวทางดังกล่าวมีความเชื่อมโยงกับแนวคิดการปฏิรูปการปกครองไทย พวงทอง โยธาใหญ่ (2545:ออนไลน์)

ความหมายของการมีส่วนร่วมทางการเมืองของประชาชน

การมีส่วนร่วมทางการเมืองของประชาชนที่จะกล่าวต่อไปนี้ หมายถึง การมีส่วนร่วมทางการเมืองและการบริหารของประชาชนในท้องถิ่น ซึ่งมีนักวิชาการหลายท่านได้กล่าวถึงเรื่องดังกล่าวนี้ในหลายนัย ทั้งในนัยที่คล้ายและแตกต่างกัน เช่น

พรอัมรินทร์ พรหมเกิด (2543 : 2) สรุปความหมายของการมีส่วนร่วมทางการเมืองว่า หมายถึง การกระทำใดๆ ก็ตามที่เกิดขึ้น โดยความเต็มใจไม่ว่าจะประสบความสำเร็จหรือไม่ ประสบความสำเร็จแต่มีการจัดการอย่างเป็นระเบียบหรือเกิดขึ้นเป็นครั้งคราวหรือต่อเนื่องกัน จะใช้วิธีถูกต้องตามกฎหมายหรือไม่ถูกต้องเพื่อผลในการที่จะมีอิทธิพลต่อการเลือกตั้งตามนโยบายของรัฐ หรือต่อการบริหารของรัฐ หรือต่อการเลือกผู้นำทางการเมืองของรัฐบาลไม่ว่าจะเป็นในระดับท้องถิ่นหรือระดับชาติ

พรอัมรินทร์ พรหมเกิด(2543 : 3) กล่าวว่า การมีส่วนร่วมทางการเมือง หมายถึง การกระทำที่มีจุดมุ่งหมายที่จะเข้าไปมีอิทธิพลต่อการกำหนดนโยบายของรัฐบาล หรือนโยบายสาธารณะของผู้บริหารทั้งในระดับชาติและระดับท้องถิ่น ซึ่งการกระทำดังกล่าวอาจมีความสำคัญแตกต่างกันไป

ปริญญา เทวานฤมิตรกุล(2544 : 8) ได้ให้ความหมายการมีส่วนร่วมทางการเมืองว่า หมายถึง สิทธิของประชาชนในการมีส่วนร่วมทางการเมืองในเรื่องใดเรื่องหนึ่ง

เอนก เหล่าธรรมทัศน์ (2545 ก/ข: 28) ได้กล่าวถึงการมีส่วนร่วมทางการเมืองที่สำคัญว่า หมายถึง การร่วมคิดร่วมทำ การอาสาสมัคร การอุทิศตน การบริจาคเงินทองข้าวของเครื่องใช้ให้แก่ท้องถิ่น การเปิดโอกาสให้ประชาชนได้เข้ามาช่วยงานสาธารณะ และได้มีโอกาสบำเพ็ญตนให้เป็นประโยชน์กับท้องถิ่น ได้อุทิศตนเข้าไปร่วมคิดร่วมทำงานของท้องถิ่น

กรมล ทองธรรมชาติ และเชวณะ ไตรมาส (2545 : 132) กล่าวว่า การมีส่วนร่วมทางการเมือง เป็นการส่งเสริมเสรีภาพของประชาชน รวมทั้งการจำกัดควบคุมและตรวจสอบอำนาจรัฐทั้งในส่วนของการเข้าสู่อำนาจของผู้ปกครองและองค์กรรัฐด้านต่างๆ

ไพโรจน์ พลเพชร และชลัท ประเทืองรัตน (2546 : 10) ให้ความหมายว่า การมีส่วนร่วมทางการเมือง หมายถึง การที่ประชาชนมีบทบาทในกระบวนการริเริ่มจัดทำนโยบายการกำหนดนโยบายไปสู่การปฏิบัติ การติดตามตรวจสอบนโยบายและการประเมินผลนโยบาย

เมตต์เมตต์การุณจิต (2547 : 15) เห็นว่าการมีส่วนร่วม หมายถึง การเปิดโอกาสให้ประชาชนเข้ามามีส่วนร่วมในการตัดสินใจในกิจกรรมต่างๆ ที่มีผลกระทบต่อตัวประชาชน

ภาวินศิริประภาณุกุล (2547 : 1) ได้กล่าวไว้ว่าการมีส่วนร่วมของประชาชนหมายถึง การมีส่วนร่วมการตัดสินใจที่สะท้อนถึงความต้องการที่แท้จริงของคนส่วนใหญ่ในสังคม ซึ่ง

การตัดสินใจในลักษณะดังกล่าวจะนำมาซึ่งนโยบายภาครัฐที่สังคมส่วนร่วมได้รับประโยชน์สูงสุด ซึ่งเป็นสถานการณ์ที่พึงปรารถนา

ฉันทภักดิ์ อุ่นตรงจิตร (2548 : 109) กล่าวถึงการมีส่วนร่วมของประชาชนว่าเป็นการกระจายอำนาจในการปกครอง ซึ่งสามารถส่งผ่านอำนาจบางอย่างทางการเมืองมายังหน่วยงานเล็กๆ ทางการเมืองที่เป็นระดับรากหญ้าทำให้สามารถใช้ประชาธิปไตยแบบมีส่วนร่วมได้ในการปกครองระดับท้องถิ่น

มหาชาติ เสริมใหม่ (2549 : 28) ได้ให้ความหมายการมีส่วนร่วมทางการเมือง หมายถึง การมีส่วนร่วมทางการเมืองการปกครองของประชาชน ตามสิทธิที่ระบบการเมืองและกฎหมายกำหนดให้กระทำได้เป็นการกระทำที่จะต้องเกิดขึ้นจากความสมัครใจของประชาชน ตามสิทธิที่ระบบการเมืองและกฎหมายกำหนดให้กระทำได้เป็นการกระทำที่จะต้องเกิดขึ้นจากความสมัครใจของประชาชน เพื่อให้อิทธิพลต่อการกำหนดนโยบายของรัฐทั้งในเรื่องการเมืองการปกครองท้องถิ่นและการเมืองระดับชาติ

การศึกษาคำอธิบายความหมายของการมีส่วนร่วมของประชาชนข้างต้น สามารถสรุปได้ว่า การมีส่วนร่วมทางการเมืองและการบริหารของประชาชน หมายถึง

1. กระบวนการที่ประชาชนหรือผู้ที่มีส่วนร่วมได้เสีย ได้เข้าไปมีส่วนร่วมในกิจกรรมต่างๆ ของชุมชน
2. กิจกรรมนั้นเกี่ยวข้องกับกระบวนการตัดสินใจ และกระบวนการดำเนินการนโยบายสาธารณะซึ่งเป็นการจัดสรรทรัพยากรต่างๆ ของชุมชน อันส่งผลกระทบต่อวิถีชีวิตและความเป็นอยู่ของประชาชน
3. การมีส่วนร่วมของประชาชน เป็นการใช้สิทธิและหน้าที่ของตนเอง
4. ประชาชนจะต้องเข้าร่วมกิจกรรมด้วยความสมัครใจและมีความเสมอภาค

ลักษณะการมีส่วนร่วมทางการเมืองของประชาชน

รัฐธรรมนูญแห่งราชอาณาจักรไทย พุทธศักราช 2540 ได้เปิดโอกาสให้ประชาชนเข้ามีส่วนร่วมในทางการเมืองในหลายลักษณะดังนี้(เลขาธิการสภาผู้แทนราษฎร. 2547 : 12 -27)

1. การใช้สิทธิออกเสียงเลือกตั้ง
2. การใช้สิทธิออกเสียงประชามติ
3. การจัดตั้งและเข้าเป็นสมาชิกพรรคการเมือง
4. การใช้สิทธิในการเข้าชื่อเสนอกฎหมาย
5. การใช้สิทธิในการถอดถอนผู้ดำรงตำแหน่งทางการเมืองและข้าราชการระดับสูง
6. การมีส่วนร่วมในการตัดสินใจในกระบวนการทางนิติบัญญัติ
7. การมีส่วนร่วมโดยการรวมตัวเป็นกลุ่มผลประโยชน์

รัฐธรรมนูญแห่งราชอาณาจักรไทยพุทธศักราช 2540 เป็นรัฐธรรมนูญอีกฉบับหนึ่งที่ยังคงกำหนดบทบัญญัติให้ประชาชนมีส่วนร่วมทางการเมือง ตามแนวทางของรัฐธรรมนูญแห่งราชอาณาจักรไทยที่พุทธศักราช 2540 และเพิ่มเติมบทบัญญัติการมีส่วนร่วมของประชาชนไว้หลายลักษณะ สรุปได้ดังนี้

1. การมีส่วนร่วมทางการเมืองโดยตรงในทุกด้าน ไม่ว่าจะเป็นการดำเนินงานต่างๆ ของภาครัฐ การทำหนังสือสัญญา การลงประชามติในเรื่องที่สำคัญ และการแก้ไขเพิ่มเติมรัฐธรรมนูญ

2. การมีส่วนร่วมในการกำหนดนโยบายแนวทางการดำเนินงาน การตัดสินใจ การวางแผนพัฒนาและการจัดการทรัพยากรธรรมชาติและสิ่งแวดล้อม

3. การมีส่วนร่วมในการตรวจสอบการใช้อำนาจรัฐทุกระดับ

4. การมีส่วนร่วมในการบริหารงานของท้องถิ่น

ชูชาติ พ่วงสมจิตร(2540: ออนไลน์)ได้กล่าวการเข้าไปมีส่วนร่วมของประชาชนนั้นมีเกณฑ์การมีส่วนร่วมดังนี้

1. การมีส่วนร่วมเทียม คือ ประชาชนไม่ได้เข้าไปมีส่วนร่วมตัดสินใจอย่างแท้จริง

2. การมีส่วนร่วมพอเป็นพิธีคือ ประชาชนเข้าไปมีส่วนร่วมเป็นบางส่วน

3. การมีส่วนร่วมอย่างแท้จริง คือ การใช้อำนาจหน้าที่ และบทบาทของประชาชนผ่าน

ตัวแทน

รูปแบบการมีส่วนร่วมทางการเมืองของประชาชน

การมีส่วนร่วมของประชาชนเป็นกระบวนการที่ประชาชนเข้าไปมีส่วนร่วมทางการเมืองและการบริหารชุมชน รูปแบบการมีส่วนร่วมของกิจกรรมและกระบวนการต่างๆ ที่ประชาชนสามารถเข้าไปมีส่วนร่วม ได้มีนักวิชาการหลายท่านเสนอรูปแบบของการมีส่วนร่วมทางการเมืองและการบริหารไว้หลายท่านหลายรูปแบบ ดังนี้

สมบัติ ชำรงธัญวงศ์ (2544 : 337) ได้เสนอแนวคิดทฤษฎีการมีส่วนร่วมทางการเมืองของประชาชนไว้ดังนี้

1.การแสดงความสนใจทางการเมือง

2.ใช้สิทธิเลือกตั้ง

3.การริเริ่มพูดคุยประเด็นทางการเมือง

4.การชักชวนผู้อื่นให้เลือกตั้งผู้ที่ตนสนับสนุน

5.การติดสัญลักษณ์เพื่อแสดงการสนับสนุนพรรคหรือผู้สมัคร

6.การติดต่อกับนักการเมืองหรือผู้นำทางการเมือง

7.การบริจาคเงินสนับสนุนทางการเมือง

8. การชุมนุมทางการเมือง
9. การร่วมรณรงค์ทางการเมือง
10. การเป็นสมาชิกสำคัญของพรรคการเมือง
11. การร่วมประชุมแกนนำของพรรค
12. การร่วมระดมทุน
13. การเสนอตัวเป็นคู่แข่งทางการเมือง
14. การดำรงตำแหน่งทางการเมือง

กรมล ทงธรรมชาติ และชวนะ ไตรมาส (2545 : 132) ได้เสนอความคิดเกี่ยวกับการมีส่วนร่วมทางการเมืองและการบริหารว่า ประชาชนสามารถกระทำได้ใน 4 รูปแบบดังนี้

1. หลักการกระจายอำนาจและการตัดสินใจทางการเมือง
2. หลักการเปิดโอกาสให้กับประชาชนได้เข้ามาเกี่ยวข้องกับกิจกรรมทางการเมืองโดยตรง
3. หลักการส่งเสริมบทบาททางการเมืองขององค์กรปกครองส่วนท้องถิ่นระดับล่างที่ใกล้ชิดกับประชาชนและชุมชน
4. หลักการส่งเสริมบทบาทและอำนาจตัดสินใจทางการเมืองของมวลชนทั่วไประดับชาวบ้านหรือนักการเมือง ตัวแทนนักการเมือง

ไพโรจน์ พลเพชร และชลัท ประเทืองรัตนา (2546 : 10) ได้เสนอรูปแบบการมีส่วนร่วมทางการเมืองของประชาชนไว้ดังนี้

1. การให้ข้อมูล เช่น การรื้อเรียน การชุมนุมสาธารณะ เสนอแนวความคิด การอภิปรายการร่วมสัมมนา
2. การร่วมปรึกษาหารือ หรือการประชาวิจารณ์
3. การร่วมตัดสินใจ เป็นในรูปแบบคณะกรรมการในหน่วยงานของรัฐ
4. ประชาชนมีอำนาจตัดสินใจด้วยตนเองแบบลงประชามติ

สัมพันธ์์ เตะชะอริก และคนอื่นๆ (2546 : 34) ได้กล่าวถึงการมีส่วนร่วมทางการเมืองท้องถิ่นของประชาชนไว้ในรายงานผลการวิจัยไว้ 3 ลักษณะดังนี้

1. การไปร่วมใช้สิทธิเลือกตั้ง
2. การมีส่วนร่วมในการวางแผนพัฒนาท้องถิ่น
3. การมีส่วนร่วมตัดสินใจและตรวจสอบ

คณิน บุญสุวรรณ (2547 : 101) ได้กำหนดแนวทางในการมีส่วนร่วมทางการเมืองไว้ดังนี้

1. การกำหนดนโยบายในการบริหารราชการแผ่นดินของรัฐ

2. การตัดสินใจทางการเมือง
3. การวางแผนพัฒนาเศรษฐกิจ
4. การตรวจสอบการใช้อำนาจรัฐทุกระดับ

จะเห็นได้ว่าการมีส่วนร่วมทางการเมืองของประชาชน ประกอบขึ้นด้วยกิจกรรมหลากหลายรูปแบบ เริ่มตั้งแต่การเป็นผู้มีความสนใจในกิจการทางการเมืองการลงคะแนนเสียงเลือกตั้ง การสื่อสาร การติดตาม การรับข่าวสาร การอภิปราย การแลกเปลี่ยนการแสดงความคิดเห็นทางการเมือง การติดต่อกับผู้เกี่ยวข้องทางการเมือง การร่วมกิจกรรมในชุมชน การเข้าร่วมกิจกรรมทางการเมือง การจัดตั้งรวมกลุ่มทางการเมือง ร่วมกิจกรรมกับพรรคการเมือง การชุมนุมทางการเมือง และสุดท้ายการเข้าร่วมกิจกรรมทางการเมืองอย่างเต็มตัว ด้วยการทำงานกับพรรคการเมือง การสมัครรับเลือกตั้งและการดำรงตำแหน่งทางการเมือง

การมีส่วนร่วมทางการเมืองของประชาชนตามรัฐธรรมนูญ พุทธศักราช 2550

นครินทร์ เมฆไตรรัตน์ (2550: 22) กล่าวถึงว่ารัฐธรรมนูญ พุทธศักราช 2550

เป็นรัฐธรรมนูญอีกฉบับหนึ่งที่ยังคงกำหนดบทบาทบัญญัติให้ประชาชนมีส่วนร่วมทางการเมือง และเพิ่มบทบาทการมีส่วนร่วมทางการเมืองการปกครอง โดยได้มีบทบัญญัติกำหนดถึงสิทธิเสรีภาพ หน้าที่ของประชาชนในทางการเมือง การมีส่วนร่วมทางการเมืองของประชาชนและชุมชน โดยมีบทบัญญัติใน ฉบับกฎหมายเล่ม 124 ตอนที่ 47 วันที่ 24 สิงหาคม พ.ศ.2551 สรุปการมีส่วนร่วมของประชาชนไว้ดังนี้

1. มีส่วนร่วมทางการเมือง มาตรา 69 มาตรา 72 มาตรา 87
2. มีส่วนร่วมแสดงความคิดเห็น มาตรา 57
3. มีส่วนร่วมการรวมกันเป็นกลุ่ม มาตรา 64
4. มีส่วนร่วมชุมนุมโดยสงบ มาตรา 63
5. มีส่วนร่วมร่วมตั้งพรรคการเมือง มาตรา 65
6. มีส่วนร่วมออกเสียงประชามติ มาตรา 165
7. มีส่วนร่วมในการจัดการทรัพยากร และสิ่งแวดล้อม พื้นฟูจารีตประเพณี ศิลปะวัฒนธรรม มาตรา 66, มาตรา 67, มาตรา 85
8. มีส่วนร่วมเข้าชื่อในการเสนอกฎหมาย มาตรา 163, มาตรา 286
9. มีส่วนร่วมถอดถอนผู้ดำรงตำแหน่งทางการเมือง และข้าราชการระดับสูง มาตรา 164, มาตรา 217, มาตรา 285 มีส่วนร่วมทางการเมืองท้องถิ่น มาตรา 282, มาตรา 284, มาตรา 285 มาตรา 286, มาตรา 287
10. มีส่วนร่วมดำเนินการสื่อมวลชนสาธารณะ จัดสรรคลื่นวิทยุ โทรทัศน์ โทรคมนาคม มาตรา 47

11. มีส่วนร่วมในกระบวนการพิจารณาของเจ้าหน้าที่ของรัฐ มาตรา 58
 12. มีส่วนร่วมตรวจสอบการปฏิบัติหน้าที่ของผู้ดำรงตำแหน่งทางการเมือง หน่วยงานของรัฐและเจ้าหน้าที่รัฐ มาตรา 62, มาตรา 78
 13. มีส่วนร่วมในการจัดการด้านสาธารณสุข การศึกษา กระบวนการยุติธรรมมาตรา 80, มาตรา 81
 14. มีส่วนร่วมในการเข้าเสนอชื่อขอแก้ไขรัฐธรรมนูญ มาตรา 291
- จากรัฐธรรมนูญ ฉบับ พุทธศักราช 2550 ซึ่งถือได้ว่าเป็นรัฐธรรมนูญของประชาชนรัฐธรรมนูญประชาชนมีส่วนร่วมในการกำหนดชะตาชีวิตของตนเองได้ โดยได้เน้นการส่งเสริมให้ประชาชนมีความเข้มแข็งในทางการเมืองของประชาชน

การเมืองการปกครองในระบอบประชาธิปไตย

ความหมายของการเมืองการปกครอง

ลิขิต ชีระเวคิน (2550 : 264) กล่าวถึง วิวัฒนาการการเมืองการปกครองไทย กล่าวว่า ระบอบการปกครองแบบประชาธิปไตยที่เป็นอยู่ในขณะนี้ในแง่ของรูปแบบอาจจะกล่าวได้ว่าเป็นรูปแบบการปกครองแบบประชาธิปไตย เนื่องจากมีการเลือกตั้ง และในหลายๆ ส่วนพอจะกล่าวได้ว่ามีลักษณะของความเป็นระบอบประชาธิปไตยในระดับหนึ่ง แต่ในแง่ความเป็นจริงไม่สามารถกล่าวถึงระบอบประชาธิปไตยไทยอย่างแท้จริง

การเมืองการปกครองไทยมีวิวัฒนาการตามการเปลี่ยนแปลงของสังคมในประเทศและสังคมโลกประชาชาติและประเทศที่มีได้อย่างโดดเด่นคือผลกระทบที่เกิดจากภายนอกในระบบสากลย่อมก่อให้เกิดผลกระทบต่อหน่วยการเมืองอื่นๆ ในโลก การเมืองจึงต้องปรับตัวตามกระแสภายในและภายนอกประเทศที่สามารถกล่าวได้ดังนี้

1. การเมืองเป็นเรื่องที่เกี่ยวกับวิธีการได้มาซึ่งอำนาจในการปกครองและการบริหารราชการแผ่นดินและการใช้อำนาจในการปกครองและการบริหารราชการแผ่นดินและใช้อำนาจที่ได้มาเพื่อสร้างความผาสุกให้แก่ประชาชน
 2. การปกครองหมายถึงการทำงานของเจ้าหน้าที่ของรัฐได้แก่ข้าราชการพนักงานส่วนท้องถิ่นและรัฐวิสาหกิจทั้งหลายตามกฎหมายและนโยบายของรัฐบาล
 3. รูปแบบการปกครองอาจสรุปได้ว่ามีอยู่ 3 รูปแบบสำคัญคือ
 - 3.1 แบบการปกครองโดยคนๆเดียว
 - 3.2 แบบการปกครองโดยคณะบุคคล

3.3. แบบการปกครองโดยเสียงส่วนใหญ่เป็นรูปแบบการปกครองซึ่งเป็นที่นิยมในปัจจุบัน โดยถือว่าประชาชนทุกคนในประเทศมีสิทธิในการปกครองประเทศซึ่งเรียกรูปแบบการปกครองนี้ว่า “ประชาธิปไตย”

ความเป็นมาของการเมืองการปกครองไทย

ชนชาติไทยเป็นชาติที่เก่าแก่และมีประวัติศาสตร์วัฒนธรรมเป็นของตนเองที่ยาวนานชาติหนึ่งจึงมีการพัฒนารูปแบบการปกครองของตนเองเพื่อให้เหมาะกับสถานการณ์ของบ้านเมือง โดยเริ่มต้นจากการปกครองในสมัยกรุงสุโขทัยซึ่งเป็นการปกครองโดยพระมหากษัตริย์สืบเนื่องมาจนถึงสมัยอยุธยาและรัตนโกสินทร์ (กรุงเทพมหานคร) จึงได้มีการเปลี่ยนแปลงการปกครองมาสู่ระบบประชาธิปไตยอันมีพระมหากษัตริย์ทรงเป็นประมุขในสมัยพระบาทสมเด็จพระปกเกล้าเจ้าอยู่หัว (รัชกาลที่ 7) เมื่อวันที่ 24 มิถุนายนพ.ศ.2475 และยึดถือเป็นรูปแบบในการปกครองประเทศมาจนถึงปัจจุบัน

ความหมายและหลักการของระบอบประชาธิปไตย

หลักการของระบอบประชาธิปไตย มีผู้ให้ความหมายของหลักการของระบอบประชาธิปไตยหลายท่านได้กล่าวไว้ดังนี้

ชยอนันต์ สมุทวณิช (2535:32-40) ได้กล่าวว่า คำว่า ประชาธิปไตย เป็นศัพท์ที่นำมาใช้กันอย่างแพร่หลายมากในโลกปัจจุบันเป็นที่น่าสังเกตว่าประเทศต่างๆ แม้จะมีรูปแบบการเมืองการปกครอง เศรษฐกิจและสังคมที่แตกต่างกัน แต่ต่างก็อ้างว่าประเทศของตนเป็นประชาธิปไตยกันทั้งสิ้น ในประเทศสังคมนิยมหลายประเทศ เช่น อดีตสหภาพโซเวียน และจีนต่างก็อ้างว่าประเทศของตน ปกครองด้วยระบอบประชาธิปไตยแต่เป็นประชาธิปไตยในอีกแง่หนึ่งที่เรียกว่า ประชาธิปไตยแบบรวมศูนย์ กล่าวคือยินยอมให้ประชาชนมีสิทธิและเสรีภาพในขอบเขตที่จำกัด ส่วนการดำเนินการทางการเมืองยังคงตกอยู่ในมือของผู้มีอำนาจเพียงไม่กี่คนเท่านั้นนอกจากนี้ประเทศอินโดนีเซียซึ่งเป็นประเทศเพื่อนบ้านของไทยหลังจากได้รับเอกราชจากเนเธอร์แลนด์ในสมัยของประธานาธิบดีซูการ์โนได้ประกาศใช้ระบอบประชาธิปไตยการนำวิถีจากความหลากหลายของการให้ความหมายนี้เพื่อไม่ให้เกิดความสับสนในที่นี้จะขออธิบายประชาธิปไตยในความหมายของเสรีประชาธิปไตยดังนี้

1. ประชาธิปไตยหมายถึงการปกครองที่ประชาชนเป็นใหญ่รากศัพท์มาจากคำว่า ประชา + อธิปไตยคือประชาชน + อำนาจสูงสุดคือประชาชนมีอำนาจสูงสุดซึ่งประธานาธิบดีอับบราฮัม ลินคอล์นประธานาธิบดีคนที่ 16 ของสหรัฐอเมริกาได้ให้คำจำกัดความไว้ว่าประชาธิปไตย หมายถึงการปกครองของประชาชนโดยประชาชนและเพื่อประชาชนตลอดจนเป็นวิธีการในการดำเนินการชีวิตของคนในการอยู่ร่วมกันโดยสันติภายใต้ความเชื่อที่ว่าคนเราเกิดมาเท่าเทียมกันมีสิทธิเสรีภาพในการดำเนินชีวิตภายใต้ขอบเขตของกฎหมาย

1. การปกครองระบอบประชาธิปไตยการปกครองระบอบประชาธิปไตยหมายถึงการปกครองของประชาชนโดยประชาชนและเพื่อประชาชน โดยมีลักษณะที่สำคัญดังนี้
 - 2.1 ประชาชนเป็นเจ้าของอำนาจในการปกครอง
 - 2.2 ประชาชนมีส่วนร่วมในการปกครองโดยตรงหรือโดยอ้อม
 - 2.3 เป็นการปกครองที่ทำให้ประชาชนได้รับประโยชน์มากที่สุดคน โยบายและการเนนการของรัฐบาลจะต้องมุ่งให้เกิดประโยชน์แก่คนส่วนใหญ่
 - 2.4 ยึดถือเสียงข้างมากเป็นหลักในการปกครองในขณะที่เดียวกันก็เคารพเสียงข้างน้อย
 - 2.5 ประชาชนมีความเสมอภาคกันและมีสิทธิเสรีภาพตามที่กฎหมายกำหนด
 - 2.6 ประชาชนมีอำนาจในการควบคุมรัฐบาลทั้งโดยตรงและโดยอ้อม
3. หลักการพื้นฐานของประชาธิปไตยการปกครองระบอบประชาธิปไตยเป็นการปกครองที่ยึดมั่นหลักการขั้นพื้นฐานดังนี้
 - 3.1 การยอมรับว่าคนทุกคนมีสติปัญญา มีเหตุผล
 - 3.2 ยอมรับว่าทุกคนมีอิสระและเสรีภาพ
 - 3.3 การยอมรับว่าทุกคนมีความเท่าเทียมกัน
 - 3.4 อำนาจอสูงสุดในการปกครองเป็นของประชาชน
 - 3.5 อำนาจปกครองของรัฐบาลเกิดขึ้นจากความยินยอมของประชาชนผู้ถูกปกครอง โดยมีวิธีการแสดงความยินยอมต่างๆ ที่สำคัญคือการใช้สิทธิเลือกตั้ง
 - 3.6 ประชาชนมีสิทธิในการคัดค้านหรือเปลี่ยนแปลงรัฐบาลตามวิธีการที่กฎหมายกำหนดหากว่ารัฐบาลไม่สามารถตอบสนองความต้องการของประชาชนได้เช่นการเปลี่ยนแปลงคะแนนเสียงให้พรรคฝ่ายค้านเมื่อมีการเลือกตั้งการเข้าชื่อถอดถอนนายกรัฐมนตรี
4. กติกาประชาธิปไตยมีดังนี้
 - 4.1 การเลือกตั้ง โดยเสรีเพื่อกำหนดบุคคลที่จะรับมอบอำนาจในการปกครองการบริหาร
 - 4.2 การให้สิทธิคัดค้านอย่างมีเหตุผลและบริสุทธิ์ใจ
 - 4.3 การให้เสรีภาพในการแสดงความคิดเห็น
 - 4.4 มีวินัยและเคารพกฎหมาย
 - 4.5 ตัดสินปัญหาโดยเสียงข้างมากและยอมรับความสำคัญของเสียงข้างน้อย
 - 4.6 การมีรัฐธรรมนูญเป็นกฎหมายสูงสุดในการปกครองเพื่อเป็นหลักประกันสิทธิเสรีภาพของประชาชน
 - 4.7 การมีสิทธิในการรับรู้ข้อมูลข่าวสาร
5. รูปแบบประชาธิปไตยแบ่งออกได้เป็น 2 รูปแบบดังนี้

5.1 ประชาธิปไตยโดยตรง(Direct democracy)

ประชาธิปไตยโดยตรงเกิดขึ้นในชุมชนเล็กๆเช่นในสมัยกรีกโบราณซึ่งสามารถเรียกประชุมประชาชนได้ทุกคนและลงมติโดยการชুমือ

5.2 ประชาธิปไตยโดยการเลือกตั้งตัวแทน (Representative democracy)

เนื่องจากประชาชนในชุมชนมีเป็นจำนวนมากดังนั้นจึงต้องใช้วิธีเลือกตั้งผู้แทนเข้าไปทำหน้าที่แทนตนในรัฐสภาซึ่งประชาธิปไตยโดยการเลือกตั้งตัวแทนมีสองระบบคือระบบรัฐสภาซึ่งมีประเทศอังกฤษเป็นแม่แบบและระบบประธานาธิบดีซึ่งมีประเทศสหรัฐอเมริกาเป็นแม่แบบ ลักษณะสำคัญของประชาธิปไตยแบบเลือกตั้งตัวแทนมีดังนี้

5.2.1 มีพรรคการเมืองเสนอนโยบายให้ประชาชนเลือก

5.2.2 มีการเลือกตั้ง

5.2.3 มีการใช้สิทธิออกเสียงโดยประชาชน

5.2.4 มีรัฐบาลที่มาจากเสียงส่วนใหญ่ของผู้แทนราษฎร

ลักษณะของอำนาจอธิปไตย

วิชญ์ ทวีเศรษฐ (2549:189-191)อำนาจอธิปไตยเป็นอำนาจสูงสุดในการปกครองประเทศซึ่งตามระบอบประชาธิปไตยถือว่าเป็นอำนาจของประชาชนแบ่งออกเป็น 3 ส่วนคือ

1. อำนาจนิติบัญญัติเป็นอำนาจในการออกกฎหมายและควบคุมการทำงานของรัฐบาลเพื่อประโยชน์ของประชาชนและประเทศชาติประชาชนชาวไทยใช้อำนาจนี้โดยการเลือกตั้งสมาชิกสภาผู้แทนราษฎร ไปทำหน้าที่แทนตนในรัฐสภา

2. อำนาจบริหารเป็นอำนาจการบริหารราชการแผ่นดินและการปกครองซึ่งมีคณะรัฐมนตรีหรือรัฐบาลเป็นผู้ใช้อำนาจและรับผิดชอบในการบริหารราชการแผ่นดินให้เป็นไปตามนโยบายที่แถลงต่อรัฐสภา

3. อำนาจตุลาการเป็นอำนาจในการวินิจฉัยตัดสินคดีความตามกฎหมายโดยมีศาลสถิตยุติธรรมเป็นผู้ใช้อำนาจ

สถาบันการปกครองในระบอบประชาธิปไตย

สถาบันที่สำคัญในการปกครองระบอบประชาธิปไตยอันมีพระมหากษัตริย์เป็นประมุข ได้แก่(สำนักงานนโยบายและยุทธศาสตร์ความมั่นคง, 2553: บทคัดย่อ)

1. สถาบันพระมหากษัตริย์พระมหากษัตริย์ทรงเป็นพระประมุขของชาติและทรงใช้อำนาจอธิปไตยซึ่งมาจากปวงชนชาวไทยโดยผ่านทางสถาบันรัฐสภาคณะรัฐมนตรีและศาล

2. รัฐสภาเป็นสถาบันที่ทำหน้าที่ตรากฎหมายจัดตั้งรัฐบาลและควบคุมการบริหารราชการแผ่นดินประเทศไทยมีรัฐสภาซึ่งประกอบด้วย 2 สภาคือ

2.1 สมาชิกผู้แทนราษฎรซึ่งมาจากการเลือกตั้งของประชาชนมีหน้าที่ออกกฎหมายจัดตั้งและควบคุมการทำงานของรัฐบาล

2.2 วุฒิสภาซึ่งมาจากการเลือกตั้งของประชาชนทำหน้าที่กลั่นกรองกฎหมายอนึ่งรัฐธรรมนูญกำหนดให้มีผู้นำฝ่ายค้านในสภาซึ่งพระมหากษัตริย์ทรงแต่งตั้งจากหัวหน้าพรรคการเมืองซึ่งเป็นสมาชิกสภาผู้แทนราษฎรที่ไม่ได้เข้าร่วมรัฐบาลและเป็นพรรคการเมืองที่มีสมาชิกสภาผู้แทนราษฎรมากที่สุดในบรรดาพรรคการเมืองที่ไม่ได้เข้าร่วมรัฐบาลทั้งนี้จำนวนสมาชิกสภาผู้แทนราษฎรของพรรคการเมืองนั้นต้องมีไม่น้อยกว่า 1 ใน 5 ของจำนวนสมาชิกผู้แทนราษฎรทั้งหมดหรือตั้งแต่ 100 คนขึ้นไป

3. คณะรัฐมนตรีหรือรัฐบาลซึ่งประกอบด้วยนายกรัฐมนตรีหนึ่งคนและรองนายกรัฐมนตรีกับรัฐมนตรีว่าการกระทรวงทบวงรัฐมนตรีประจำสำนักนายกรัฐมนตรีและรัฐมนตรีช่วยว่าการกระทรวงหรือทบวงอีกไม่เกิน 35 คน (โดยมีข้าราชการจากกระทรวงทบวงกรมต่างๆ เป็นผู้ดำเนินงานตามคำสั่งระเบียบกฎหมาย)

4. ศาลรับพิศชอบในการตัดสินวินิจฉัยคดีต่างๆ ให้เป็นไปตามบทบัญญัติของกฎหมายในประเทศไทยแบ่งศาลออกเป็น 3 ชั้นคือศาลชั้นต้นศาลอุทธรณ์และศาลฎีกาซึ่งเป็นศาลสูงสุด

การกระจายอำนาจให้แก่องค์กรปกครองส่วนท้องถิ่น

ตามรัฐธรรมนูญแห่งราชอาณาจักรไทย ฉบับที่ 16 พ.ศ. 2540 ซึ่งเป็นรัฐธรรมนูญที่บัญญัติการกระจายอำนาจให้ท้องถิ่น ได้กำหนดในหมวดที่ 9 รวม 9 มาตรา ตั้งแต่มาตรา 282 ถึงมาตรา 290 สรุปได้ว่ารัฐจะต้องให้ความเป็นอิสระแก่ท้องถิ่นตามเจตนารมณ์ของประชาชนในท้องถิ่น มีอิสระในการกำหนดนโยบายการปกครอง การบริหาร การบริหารงานบุคคล การเงินและการคลัง และมีอำนาจหน้าที่ของตนเองโดยเฉพาะ และมาตรา 334 ของรัฐธรรมนูญได้มีบทบังคับให้รัฐบาล ต้องออกกฎหมายกำหนดแผนและขั้นตอนการกระจายอำนาจให้แก่องค์กรปกครองส่วนท้องถิ่น ภายใน 2 ปี ต่อมาในสมัยรัฐบาลของ นายชวน หลีกภัย ได้ออกพระราชบัญญัติกำหนดแผนและขั้นตอนการกระจายอำนาจให้แก่องค์กรปกครองส่วนท้องถิ่น พ.ศ. 2542 ขึ้น มีสาระสำคัญในการกำหนดอำนาจหน้าที่การจัดระบบบริการสาธารณะระหว่างรัฐกับองค์กรปกครองส่วนท้องถิ่น และระหว่างองค์กรส่วนท้องถิ่นด้วยตัวเอง และมาตรา 12 แห่งพระราชบัญญัติดังกล่าว ได้กำหนดให้คณะกรรมการกระจายอำนาจให้แก่องค์กรปกครองส่วนท้องถิ่น มีอำนาจหน้าที่ในการจัดทำแผนการกระจายอำนาจให้แก่องค์กรปกครองส่วนท้องถิ่นและแผนปฏิบัติการ เพื่อขอความเห็นชอบจากคณะรัฐมนตรีและรายงานต่อรัฐสภาไปแล้วเสร็จภายใน 1 ปี หรือภายใน วันที่ 2 กุมภาพันธ์ พ.ศ. 2544 (สัมพันธ์ เศษะอริก และคนอื่นๆ. 2546 : 1)

รัฐธรรมนูญแห่งราชอาณาจักรไทย ฉบับที่ 18 พุทธศักราช 2550 ได้กำหนด บทบัญญัติในการกระจายอำนาจให้แก่องค์กรปกครองส่วนท้องถิ่นเพิ่มขึ้นอย่างชัดเจน ดังที่ กำหนดในหมวดที่ 5 และหมวดที่ 14 ตามมาตรา 78 มาตรา 281 มาตรา 282 มาตรา 283 สรุป ได้คือรัฐต้องดำเนินการตามแนวนโยบายด้านการบริหารราชการแผ่นดิน โดยกระจายอำนาจให้ องค์กรปกครองส่วนท้องถิ่นพึ่งตนเองและตัดสินใจในกิจการท้องถิ่นได้เอง ส่งเสริมให้องค์กร ปกครองส่วนท้องถิ่นร่วมในการดำเนินการตามแนวนโยบายพื้นฐานแห่งรัฐ พัฒนาเศรษฐกิจของ ท้องถิ่นและระบบสาธารณูปการ ตลอดจนโครงสร้างพื้นฐาน สาธารณเทศในท้องถิ่น ให้ทั่วถึง และเท่าเทียมกันทั่วประเทศ รวมทั้งพัฒนาจังหวัดที่มีความพร้อมให้เป็นองค์กรปกครองส่วน ท้องถิ่นขนาดใหญ่ โดยคำนึงถึงเจตนารมณ์ของประชาชนในจังหวัดนั้น รัฐจะต้องให้ความเป็น อิสระแก่องค์กรปกครองส่วนท้องถิ่นตามหลักแห่งการปกครองตนเอง และส่งเสริมให้องค์กร ปกครองส่วนท้องถิ่นเป็นหน่วยงานหลักในการจัดการบริการสาธารณะ และมีส่วนร่วมในการ ตัดสินใจแก้ไขปัญหาในพื้นที่ ท้องถิ่นใดมีลักษณะที่จะปกครองตนเองได้ย่อมมีสิทธิจัดตั้งเป็น องค์กรปกครองส่วนท้องถิ่นตามที่ถูกต้องกฎหมายบัญญัติ การกำกับดูแลองค์กรปกครองส่วนท้องถิ่น ต้องทำเท่าที่จำเป็น ตามหลักเกณฑ์ วิธีการ และเงื่อนไขที่ชัดเจน สอดคล้องและเหมาะสมกับ รูปแบบการปกครอง องค์กรปกครองส่วนท้องถิ่นมีอำนาจหน้าที่โดยทั่วไปในการดูแลและบริการ สาธารณะเพื่อประโยชน์ของประชาชนในท้องถิ่น และย่อมมีความเป็นอิสระในการกำหนด นโยบาย การบริหาร การจัดการสาธารณะ การบริหารงานบุคคล การเงินและการคลัง และมี อำนาจหน้าที่ของตนเองโดยเฉพาะ และที่สำคัญตามมาตรา 283 ได้กำหนดให้มีกฎหมายกำหนด แผนและขั้นตอนการกระจายอำนาจ เพื่อกำหนดการแบ่งอำนาจหน้าที่และจัดสรรรายได้ระหว่าง ส่วนราชการกลางและราชการส่วนภูมิภาคกับองค์กรปกครองส่วนท้องถิ่นและระหว่างองค์กร ปกครองส่วนท้องถิ่นด้วยตนเอง โดยคำนึงถึงการกระจายอำนาจที่เพิ่มขึ้นตามระดับความสามารถ ขององค์กรปกครองส่วนท้องถิ่นแต่ละรูปแบบ ดังนี้ (สภาร่างรัฐธรรมนูญ. 2550 : 175 -177)

ขั้นตอนการกระจายอำนาจสู่องค์กรปกครองส่วนท้องถิ่น

พิธีสิทธิ์ คำนวนศิลาปีและศุภวัฒนากร วงศ์ชนวสุ (2549 : 10)ตามแผนการกระจาย อำนาจให้แก่องค์กรปกครองส่วนท้องถิ่น พ.ศ. 2543 ได้กำหนดช่วงการกระจายอำนาจเป็น 3 ช่วง ดังนี้

ในช่วง 4 ปีแรก(พ.ศ.2544 -2547) จะเป็นช่วงของการปรับปรุงระบบการบริหารภายใน ขององค์กรปกครองส่วนท้องถิ่น การสร้างความพร้อมในการรองรับการถ่ายโอนภารกิจบุคลากร งบประมาณและทรัพย์สิน รวมทั้งการแก้ไขกฎหมายที่เกี่ยวข้อง หลังจากการถ่ายโอนในช่วง 4 ปี แรกสิ้นสุดลง

ต่อไปเป็นช่วงปี พ.ศ.2548-พ.ศ.2553 จะเป็นช่วงเปลี่ยนการปรับบทบาทขององค์กรปกครองส่วนท้องถิ่น และภาคประชาชนที่จะต้องเรียนรู้ร่วมกันในการถ่ายโอนภารกิจ การปรับปรุงกฎหมายที่เกี่ยวข้อง จะทำให้องค์กรปกครองส่วนท้องถิ่นสามารถดำเนินกิจการ สาธารณะที่ตอบสนองความต้องการของประชาชนในท้องถิ่นได้ดีขึ้น และทำให้ประชาชนเข้าไป มีส่วนร่วมในการบริหารงานขององค์กรปกครองส่วนท้องถิ่น สามารถดำเนินกิจกรรมได้อย่างมี ประสิทธิภาพและมีความโปร่งใส

หลังจากปี พ.ศ.2554 เป็นต้นไป ประชาชนในท้องถิ่นจะมีคุณภาพชีวิตที่ดีขึ้น สามารถ เข้าถึงบริการสาธารณะได้อย่างทั่วถึงและเป็นธรรม ประชาชนจะมีบทบาทในการตรวจสอบ การ ตัดสินใจ การกำกับดูแล ตลอดจนการสนับสนุน การดำเนินกิจกรรมขององค์กรปกครองส่วน ท้องถิ่น อย่างเต็มที่ และการปกครองส่วนท้องถิ่นจะเป็นการปกครองตนเองของประชาชนในท้องถิ่นอย่าง แท้จริง

แนวคิดและหลักการกระจายอำนาจให้องค์กรปกครองส่วนท้องถิ่น

พิธีสิทธิ์ คำวนศิลป์ และ ศุภวัฒน์กร วงศ์นวุธ (2549 : 9)แนวคิดการกระจายอำนาจ ให้องค์กรปกครองส่วนท้องถิ่น มีสาระสำคัญดังนี้

1. การเป็นอิสระ ในการกำหนดนโยบายและการบริหารจัดการ องค์กรปกครองส่วน ท้องถิ่นย่อมมีความเป็นอิสระในการกำหนดนโยบายการปกครอง การบริหารจัดการ การบริหารงานบุคคล และการเงินการคลังของตนเอง
2. การบริหารราชการแผ่นดินและการบริหารราชการส่วนท้องถิ่น รัฐกระจายอำนาจให้ องค์กรปกครองส่วนท้องถิ่นตัดสินใจในกิจกรรมมากขึ้นเพียงแต่กำกับควบคุมดูแลให้ การสนับสนุน ส่งเสริมด้านเทคนิควิชาการ และตรวจสอบติดตามประเมินผล
3. การมีประสิทธิภาพการบริหารขององค์กรปกครองส่วนท้องถิ่น ต้องจัดการให้ การบริการสาธารณะให้ดีขึ้นกว่าเดิม มีคุณภาพมาตรฐาน มีความโปร่งใส และมีประสิทธิภาพ

เป้าหมายของแผนการกระจายอำนาจให้องค์กรปกครองส่วนท้องถิ่น

เป้าหมายของแผนการกระจายอำนาจให้องค์กรปกครองส่วนท้องถิ่นมีนักวิชาการ ได้ให้ความเห็นหลายอย่างดังได้กล่าวต่อไปนี้สัมพันธ์ เตชะอริก และคนอื่นๆ (2546 : 3 – 4) ได้ กล่าวถึงการกระจายอำนาจให้องค์กรปกครองส่วนท้องถิ่นไว้ดังนี้

1. ให้มีการถ่ายโอนภารกิจในการจัดการบริการสาธารณะของรัฐให้องค์กรปกครอง ส่วนท้องถิ่นภายใน 4-10 ปี
2. กำหนดการจัดสรรภาษีและอากร เงินอุดหนุนและรายได้อื่นให้องค์กรปกครอง ส่วนท้องถิ่นคิดเป็นสัดส่วนต่อรายได้รัฐบาลภายในปี พ.ศ.2544 ไม่น้อยกว่าร้อยละ 20 และภายใน ไม่นเกินปี พ.ศ.2549 ไม่น้อยกว่าร้อยละ 35

3. การจัดตั้งงบประมาณรายจ่ายประจำปี เกี่ยวกับการจัดการบริการสาธารณะให้จัดสรรเงินอุดหนุนให้ตามความจำเป็นและต้องการขององค์กรปกครองส่วนท้องถิ่น

4. จัดระบบการถ่ายโอนบุคลากรจากหน่วยงานของรัฐ

5. ปรับปรุงกฎหมายและระเบียบที่เกี่ยวข้องให้สอดคล้องกับการถ่ายโอนภารกิจ

สรุป องค์กรปกครองส่วนท้องถิ่น คือ หน่วยราชการปกครองท้องถิ่นรูปแบบต่างๆ เป็นองค์กรที่จัดตั้งขึ้นเพื่อเป็นตัวแทนของรัฐบาลในการพัฒนา บริหารราชการแผ่นดินแทนรัฐบาลกลางตามอำนาจหน้าที่ และตามพระราชบัญญัติกำหนดหน้าที่ และตามพระราชบัญญัติกำหนดแผนและขั้นตอนการกระจายอำนาจให้แก่องค์กรปกครองส่วนท้องถิ่น พ.ศ.2542 โดยให้ประชาชนในท้องถิ่นนั้นมีส่วนร่วมในการบริหารจัดการท้องถิ่นของตนเอง

แนวคิดเกี่ยวกับการปกครองส่วนท้องถิ่น

เพื่อให้ประชาชนมีโอกาสปกครอง มีสิทธิ เสรีภาพ มีความเสมอภาค และการส่งเสริมให้ประชาชนมีคุณภาพชีวิตที่ดีขึ้น ประเทศไทยเริ่มจัดรูปแบบการปกครองใน โดยเริ่มในสมัยรัชกาลที่ 5 แห่งกรุงรัตนโกสินทร์ พระองค์ได้จัดตั้งสุขาภิบาลกรุงเทพมหานคร และสุขาภิบาลท่าฉลอมให้ประชาชนมีอำนาจบริหารท้องถิ่นของตนเอง โดยได้ตรากฎหมายว่าด้วยการจัดการท้องถิ่นฉบับแรก คือ พระราชกำหนดสุขาภิบาลกรุงเทพฯ ร.ศ.116 เมื่อปี พ.ศ.2440 ต่อมาได้ตั้งสุขาภิบาลท่าฉลอมในปี พ.ศ.2448 กิจการสุขาภิบาลได้เริ่มมีขึ้นในหัวเมืองเป็นครั้งแรก (จักษ์ พันธ์ชูเพชร.2545: 63)

การปกครองท้องถิ่นในสมัยสมเด็จพระปกเกล้าเจ้าอยู่หัว ได้ทรงให้ร่างพระราชบัญญัติเทศบาลขึ้น ในปี พ.ศ.2470 แต่ยังไม่ทันประกาศใช้ ได้มีการเปลี่ยนแปลงการปกครอง ในปี พ.ศ. 2475 จึงมีพระราชบัญญัติจัดตั้งเทศบาลขึ้นปี พ.ศ.2481 ปี พ.ศ.2486 และปี พ.ศ.2496 และแก้ไขเพิ่มเติมจนถึง(ฉบับที่ 12) พ.ศ.2546 โดยแบ่งเทศบาลออกเป็น 3 ประเภท คือ เทศบาลนคร เทศบาลเมือง และเทศบาลตำบล ภายหลังเหตุการณ์ พฤษภาทมิฬ พ.ศ. 2535 ได้มีการเคลื่อนไหวเรียกร้องประชาธิปไตยมากขึ้น จนทำให้เกิดรัฐธรรมนูญฉบับประชาชนขึ้นในปี พ.ศ. 2540 กำหนดให้มีการปกครองส่วนท้องถิ่นมีอำนาจมากกว่ารัฐธรรมนูญฉบับก่อน ภายใต้หลักสำคัญคือรัฐต้องให้ความสำคัญอิสระแก่ท้องถิ่นตามหลักแห่งการปกครองตามเจตนารมณ์ของประชาชนในท้องถิ่น(จักษ์ พันธ์ชูเพชร.2545: 64)

ในพระราชบัญญัติกำหนดแผนและขั้นตอนการกระจายอำนาจให้แก่องค์กรปกครองส่วนท้องถิ่น พ.ศ. 2542 มาตรา 4 ให้ความหมายขององค์กรปกครองส่วนท้องถิ่นดังนี้ องค์กรปกครองส่วนท้องถิ่น หมายถึง องค์กรบริหารส่วนจังหวัด เทศบาล องค์กรบริหารส่วนตำบลเมืองพัทยา

กรุงเทพมหานคร และองค์กรปกครองส่วนท้องถิ่นอื่นที่กฎหมายจัดตั้ง นอกจากนี้ยังมีนักวิชาการอีกหลายท่านได้ให้ความหมายของการปกครองส่วนท้องถิ่น ดังนี้

พยนต์ เอี่ยมสำอางค์ (2542 : 17) สรุปได้ว่า การปกครองส่วนท้องถิ่นหมายถึง การปกครองที่รัฐบาล ได้กระจายอำนาจการปกครองให้ประชาชนในท้องถิ่น ได้มีสิทธิดำเนินการปกครองตนเองและมีองค์การปกครองส่วนท้องถิ่นที่มีอำนาจอิสระในการปฏิบัติหน้าที่ตามสมควร

ปริญญา เทวานฤมิตรกุล (2544 : 33) กล่าวว่า การปกครองส่วนท้องถิ่นหมายถึง การปกครองที่ประชาชนมีสิทธิในการปกครองตนเองเรื่องของตัวเอง โดยรัฐมีหน้าที่ให้ความเป็นอิสระแก่ประชาชน ในการปกครองตนเองในระดับท้องถิ่น หรือเรียกว่า การกระจายอำนาจจากส่วนกลางให้ท้องถิ่น แต่การให้ความเป็นอิสระนี้มีข้อจำกัดภายใต้รัฐธรรมนูญ มาตรา 1 ซึ่งบัญญัติว่า ประเทศเป็นอันหนึ่งอันเดียวแบ่งแยกมิได้ การให้มีอิสระในการปกครองตนเองของท้องถิ่น ซึ่งมีอาจให้ความเป็นอิสระถึงขนาดให้แยกเป็นรัฐหรือเป็นแบบมลรัฐได้

เอนก เหล่าธรรมทัศน์ (2545ก: 27) ได้กล่าวถึงการเป็นประชาธิปไตยท้องถิ่นนั้นต้องเน้นการที่ประชาชนปกครองโดยตนเองทางตรงให้มากขึ้น หมายความว่า ถ้าเป็นประชาธิปไตยระดับประเทศนั้นที่การเลือกผู้แทน แต่ถ้าเป็นประชาธิปไตยที่ท้องถิ่นเน้นการมีส่วนร่วมของประชาชนโดยตรง คือ เน้นการที่ประชาชนปกครองตนเอง

รศ.ดร. รัตนะเสริมพงศ์ (2546 : 15) ได้กล่าวไว้ในเอกสารสอนชุดบริหารท้องถิ่นของมหาลัษุโทยชัยธรรมราช ได้ให้ความหมายของการปกครองส่วนท้องถิ่นหมายถึงประชาชนในท้องถิ่นซึ่งมีอำนาจปกครองตนเอง การที่ได้รับการกระจายอำนาจจากรัฐบาลดำเนินการปกครองตนเองโดยจัดตั้งองค์กรขึ้นมาใช้อำนาจแทนประชาชน เรียกว่าองค์กรปกครองส่วนท้องถิ่น ซึ่งเป็นตัวแทนของประชาชนในท้องถิ่น เป็นผู้บริหารท้องถิ่นตามเจตนารมณ์ของประชาชนในท้องถิ่น อย่างเป็นอิสระภายใต้กรอบนโยบาย กฎหมาย และการกำกับดูแลของรัฐ

มานิตย์ จุมปา (2547 : 54) ให้ความหมายของการปกครองส่วนท้องถิ่นว่ารัฐมอบอำนาจหน้าที่บางอย่างในการจัดทำบริการสาธารณะซึ่งเจ้าหน้าที่ของราชการส่วนกลางเป็นผู้ดำเนินงานอยู่ในท้องถิ่น ให้ท้องถิ่นหรือองค์กรนั้นมีได้เป็นส่วนหนึ่งขององค์กรในราชการบริหารส่วนกลางรับไปดำเนินการด้วยงบประมาณและเจ้าหน้าที่ของท้องถิ่นหรือองค์กรนั่นเอง

จากความหมายของการปกครองส่วนท้องถิ่นที่นักวิชาการทั้งหลายได้ให้ความหมายไว้สรุปได้ว่า การปกครองส่วนท้องถิ่น หมายถึง การที่รัฐมอบอำนาจในการปกครองให้ประชาชนในท้องถิ่นปกครองตนเอง จัดการบริหารกันเองในท้องถิ่น โดยให้อยู่ในขอบเขตกฎหมายของรัฐส่วน

ความหมายขององค์กรปกครองส่วนท้องถิ่นนั้นพอสรุปได้ว่า เป็นองค์กรที่จัดตั้งขึ้นเพื่อเป็นตัวแทนของประชาชนหรือชุมชนในการบริหารจัดการชุมชนตนเอง

หลักการและความสำคัญขององค์กรปกครองส่วนท้องถิ่น

หลักการของการปกครองส่วนท้องถิ่นการปกครองท้องถิ่นเป็นรูปแบบการปกครองที่เกิดขึ้นจากหลักการกระจายอำนาจการปกครองตามพื้นที่ โดยท้องถิ่นจะจัดตั้งองค์กรปกครองส่วนท้องถิ่นขึ้นมา ได้แก่ องค์กรปกครองส่วนท้องถิ่นรูปแบบต่าง ๆ เพื่อจัดทำบริการสาธารณะบางอย่างตามที่กฎหมายกำหนดให้เป็นไปตามความต้องการของประชาชนในท้องถิ่น โดยการดำเนินการดังกล่าวจะอยู่ภายใต้การกำกับดูแลของส่วนกลาง ซึ่งสรุปหลักการสำคัญของการปกครองส่วนท้องถิ่นคือ การให้คนในท้องถิ่นปกครองตนเอง สมคิด เลิศไพฑูรย์(2547: 23) กฎหมายที่เกี่ยวข้องกับองค์กรปกครองส่วนท้องถิ่น เช่น พระราชบัญญัติกำหนดแผนและขั้นตอนการกระจายอำนาจให้แก่องค์กรปกครองส่วนท้องถิ่น พ.ศ.2542 และพระราชบัญญัติระเบียบบริหารงานบุคคลส่วนท้องถิ่นพ.ศ.2542 ให้ความหมายขององค์กรปกครองส่วนท้องถิ่นไว้ว่า องค์กรปกครองส่วนท้องถิ่น หมายถึง องค์กรบริหารส่วนจังหวัด เทศบาล องค์การบริหารส่วนตำบล กรุงเทพมหานคร และเมืองพัทยา และองค์กรปกครองส่วนท้องถิ่นอื่นที่กฎหมายจัดตั้ง

ความสำคัญของการปกครองส่วนท้องถิ่น

พวงทอง โยธาใหญ่ (2545:10) ได้กล่าวไว้ว่าการปกครองท้องถิ่นทำให้เกิดการพัฒนาประชาธิปไตยอันเนื่องมาจาก

1. องค์กรปกครองส่วนท้องถิ่นเป็นสถาบันให้การศึกษาการปกครองระบอบประชาธิปไตยแก่ประชาชน กล่าวคือ องค์กรปกครองส่วนท้องถิ่นเป็นภาพจำลองของระบบการเมืองของชาติ มีกิจกรรมทางการเมืองโดยเฉพาะการเลือกตั้ง เป็นการชักนำให้คนในท้องถิ่นเข้ามามีส่วนร่วมในการปกครองตนเอง เป็นการฝึกหัดการตัดสินใจทางการเมือง
2. การสร้างประชาธิปไตยที่มั่นคง จะต้องเริ่มจากการสร้างประชาธิปไตยในระดับท้องถิ่นก่อนเพราะการพัฒนาทางการเมืองในวงกว้างจะนำไปสู่ความเข้าใจการเมืองในระดับชาติโดยง่าย
3. การปกครองท้องถิ่น จะทำให้ประชาชนเกิดความรอบรู้แจ้งทางการเมืองกล่าวคือประชาชน จะรู้ถึงวิธีการเลือกตั้ง การตัดสินใจ การบริหาร การเมืองท้องถิ่น การต่อสู้แข่งขันกันตามวิถีทางการเมือง ทำให้เกิดการรวมกลุ่มทางการเมืองในที่สุด
4. การปกครองท้องถิ่น ทำให้เกิดการเข้าสู่วิถีการเมืองของประชาชนด้วยเหตุที่การเมืองท้องถิ่นมีผลกระทบต่อประชาชนโดยตรงและใกล้ชิด และเกี่ยวพันต่อการเมืองระดับชาติ หากมี

กิจกรรมทางการเมืองอยู่เสมอก็จะทำให้เกิดความตึงเครียดและมีชีวิตชีวาต่อการปกครองท้องถิ่น ประชาชนในท้องถิ่นจะมีความเกี่ยวพันและเข้าสู่ระบบการเมืองตลอดเวลา

5. การเมืองท้องถิ่นเป็นเวทีสร้างนักการเมืองระดับชาติ นักการเมืองท้องถิ่นผ่านการเรียนรู้ทางการเมืองในท้องถิ่น ทำให้คุณภาพของนักการเมืองระดับชาติสูงขึ้น ด้วยเหตุที่ได้รับความนิยมศรัทธาจากประชาชนจึงทำให้ได้รับเลือกตั้งในที่สุด

อมร รักษาสิทธิ์ (2543:189-190) กล่าวว่า การปกครองส่วนท้องถิ่นมีความสำคัญอย่างมากต่อชีวิตความเป็นอยู่ของประชาชนในท้องถิ่น ยิ่งรัฐกระจายอำนาจให้ประชาชนในท้องถิ่นมากขึ้นเท่าใด การปกครองส่วนท้องถิ่นยิ่งมีความสำคัญมากขึ้นเท่านั้น โดยเฉพาะรัฐธรรมนูญฉบับประชาชน พ.ศ.2540 ได้ให้อำนาจแก่ท้องถิ่นมากขึ้น โดยความสำคัญของการปกครองส่วนท้องถิ่น ตามรัฐธรรมนูญฉบับประชาชน มีดังนี้

1. เน้นการให้ความเป็นอิสระ แต่ต้องไม่เกิดความแตกแยกในชาติ
2. เน้นสิทธิในการที่จะได้รับการจัดตั้งเป็นองค์กรปกครองส่วนท้องถิ่น
3. การกำกับดูแลองค์กรปกครองส่วนท้องถิ่นของประชาชน
4. ความเป็นอิสระของท้องถิ่นในด้านต่าง ๆ มากขึ้น
5. มีองค์ประกอบขององค์กร คือ ฝ่ายนิติบัญญัติและฝ่ายบริหารท้องถิ่น
6. การให้ราษฎรมีส่วนร่วมในการแต่งตั้งและถอดถอนบุคลากรท้องถิ่น
7. การให้ราษฎรมีส่วนร่วมในการเสนอให้ออกข้อบัญญัติท้องถิ่น
8. กำหนดให้องค์กรปกครองส่วนท้องถิ่นมีหน้าที่บำรุงศิลปวัฒนธรรม

ในส่วนของการปกครองส่วนท้องถิ่น หัวใจของการปกครองนั้นมีความสำคัญพอที่จะอธิบายได้ให้เข้าใจง่ายขึ้น ดังนี้

1.การปกครองท้องถิ่นทำให้ชีวิตของคนในท้องถิ่นมีความเป็นอยู่อย่างที่ดีตนเองต้องการ เนื่องจากการปกครองส่วนท้องถิ่นนั้นเป็นการปกครองที่ประชาชนในท้องถิ่น บริหารจัดการเองตามความต้องการของคนในท้องถิ่นนั้น

2.การปกครองส่วนท้องถิ่นทำให้ผู้คนในท้องถิ่นมีความเป็นอยู่ที่ดี เป็นผลจากการที่ท้องถิ่นบริหารกิจการบริการสาธารณะเอง เนื่องจากมีเหตุผลดังนี้

2.1. สามารถแก้ไขปัญหาต่าง ๆ ได้ทันเหตุการณ์ การตัดสินใจทำได้ทันทีเกิดความรวดเร็วในการแก้ไขปัญหา

2.2สามารถแก้ไขปัญหาและสนองความต้องการของท้องถิ่นได้ถูกต้องตรงจุด

2.3บริหารสาธารณะได้อย่างทั่วถึงและเพียงพอแก่ความต้องการของประชาชนในท้องถิ่น

3.การปกครองส่วนท้องถิ่นทำให้ผู้คนในท้องถิ่นมีชีวิตที่ดีกว่าเดิม เมื่อความต้องการของคนในท้องถิ่นได้รับการตอบสนอง ชีวิตความเป็นอยู่ก็ดีขึ้นตามลำดับ

หลักการและองค์ประกอบขององค์กรปกครองส่วนท้องถิ่น

สมคิด เลิศไพฑูรย์ (2547: 23)หลักการขององค์กรปกครองส่วนท้องถิ่นองค์กรปกครองส่วนท้องถิ่นซึ่งเป็นตัวแทนของประชาชนในท้องถิ่น สามารถดำเนินการแก้ไขปัญหาและสนองตอบความต้องการของชุมชนในท้องถิ่นได้อย่างแท้จริง องค์กรปกครองส่วนท้องถิ่นจะต้องได้รับการรับรองตามกฎหมาย มีฐานะเป็นนิติบุคคล มีความเป็นเอกเทศแยกต่างหากจากองค์กรของรัฐบาล และมีความเป็นอิสระในการบริหารงานของตนเองอย่างกว้างขวาง หลักการเกี่ยวกับองค์กรปกครองส่วนท้องถิ่นในประเทศประชาธิปไตยมีสาระสำคัญพอสรุปได้ดังนี้

1. องค์กรปกครองส่วนท้องถิ่นเป็นองค์กรของประชาชนเพื่อประชาชน

1.1 องค์กรปกครองส่วนท้องถิ่น เป็นองค์กรของประชาชนในท้องถิ่น ประชาชนเป็นเจ้าของอำนาจในการปกครองท้องถิ่น ประชาชนซึ่งเป็นเจ้าของอำนาจในการปกครองท้องถิ่น ย่อมเป็นเจ้าขององค์กรส่วนท้องถิ่นด้วย ประชาชนจึงเป็นผู้กำหนดว่าองค์กรปกครองส่วนท้องถิ่นจะมีลักษณะอย่างไร ใหญ่เล็กแค่ไหน มีอำนาจหน้าที่มากน้อยเพียงใดมีรูปแบบโครงสร้างอย่างไร

1.2 องค์กรปกครองส่วนท้องถิ่นเป็นองค์กรโดยประชาชนในท้องถิ่น ประชาชนในท้องถิ่นมีอำนาจปกครองตนเองตามอุดมการณ์ประชาธิปไตย การปกครองท้องถิ่นจึงเป็นการปกครองโดยประชาชน แต่เนื่องจากประชาชนไม่สามารถดำเนินการปกครองได้ด้วยตนเอง จึงมอบอำนาจให้สมาชิกสภาท้องถิ่น และผู้บริหารท้องถิ่นทำหน้าที่บริหารแทน โดยการเลือกตั้งจากประชาชน

1.3 องค์กรปกครองส่วนท้องถิ่นเป็นองค์กรเพื่อประชาชน เป้าหมายหลักของการปกครองและการบริหารท้องถิ่น คือการสนองเจตนารมณ์ของประชาชนในท้องถิ่น ในการแก้ไขปัญหาและความต้องการของประชาชนในท้องถิ่นเป็นหลัก

2. องค์กรปกครองส่วนท้องถิ่นมีฐานะเป็นนิติบุคคล

2.1 มีอำนาจตามกฎหมาย องค์กรปกครองส่วนท้องถิ่นจัดตั้งโดยมีกฎหมายรับรองตามกฎหมายมหาชน มีอำนาจในการถือสิทธิตามกฎหมาย เช่น การเป็นเจ้าของที่ดิน การซื้อ การจ้าง อำนาจในการเก็บภาษีอากร การเวนคืนอสังหาริมทรัพย์

2.2 มีความเป็นอิสระ ในการบริหารกิจการของตนเอง องค์กรปกครองส่วนท้องถิ่นมีความเป็นอิสระ มีความเป็นเอกเทศแยกต่างหากจากรัฐบาลกลาง มีงบประมาณของตนเอง มีบุคลากร สามารถใช้ดุลพินิจของตนเองในการกำหนดนโยบาย แก้ไขปัญหาต่างๆ ได้เอง

องค์ประกอบขององค์กรปกครองส่วนท้องถิ่น

องค์ประกอบขององค์กรปกครองส่วนท้องถิ่นประกอบด้วย 3 ส่วน

1. ฝ่ายนิติบัญญัติ องค์กรที่ทำหน้าที่ด้านนิติบัญญัติ คือ สภาท้องถิ่น สมาชิกสภาท้องถิ่น มีหน้าที่ในการบัญญัติ และแก้ไขกฎหมายท้องถิ่น พิจารณานุมัติเห็นชอบงบประมาณท้องถิ่น

2. ฝ่ายบริหาร คือ นายองค์กรปกครองส่วนท้องถิ่น รองนายองค์กรปกครองส่วนท้องถิ่น คณะกรรมการบริหารขององค์กรปกครองส่วนท้องถิ่น มีหน้าที่ในการบริหารท้องถิ่น มีวาระคราวละ 4 ปี

3. ฝ่ายปฏิบัติงาน คือ พนักงานหรือเจ้าหน้าที่ขององค์กรปกครองส่วนท้องถิ่น มีหน้าที่ปฏิบัติงานตามนโยบายและโครงการต่างๆของท้องถิ่นตามที่ได้รับมอบหมายจากฝ่ายบริหาร

การปกครองส่วนท้องถิ่นรูปแบบเทศบาล

วิวัฒนาการของการบริหารท้องถิ่นในรูปแบบเทศบาล

นับแต่ประเทศไทยได้มีการจัดการปกครองแบบเทศบาลขึ้น เทศบาลได้มีการเปลี่ยนแปลงวิวัฒนาการไปจากเดิมตามสภาพการณ์และระยะเวลา นักวิชาการได้แบ่งวิวัฒนาการของเทศบาลไทยตามยุคสมัย โดยแบ่งเป็น 2 ยุค คือ ยุคก่อนการเปลี่ยนแปลงการปกครองของประเทศไทย พ.ศ. 2475 และยุคหลังเปลี่ยนแปลงการปกครอง พ.ศ. 2475 (วิรัช วิรัชนิภาวรรณ. 2547: 20-32) ดังนี้

1. ความคิดการจัดการบริหารท้องถิ่นรูปแบบเทศบาลเกิดขึ้นอย่างชัดเจนก่อนการเปลี่ยนแปลงการปกครอง พ.ศ. 2547 ในสมัยรัชกาลที่ 6 ครอบงำรัชสมัย (พ.ศ. 2453- 2468) พระองค์ทรงริเริ่มทดลองวิธีการบริหารงานโดยประชาชนในท้องถิ่นตามแบบเทศบาลขึ้นในพระราชวัง พ.ศ. 2461 โดยทรงพระราชทานนามว่าคูสิดธานี พระองค์ทรงมีพระราชประสงค์จะให้ การทดลองดังกล่าวเป็นสถานที่สอนแก่เสนาบดี และข้าราชการต่างๆ ด้วยทรงกำหนดให้คูสิดธานี เป็นเมืองสมมุติและให้ข้าราชการ ทดลองปฏิบัติหน้าที่ในตำแหน่งต่างๆ เช่น เป็นฝ่ายรัฐบาล เป็น ฝ่ายค้าน มีพรรคการเมืองและหนังสือพิมพ์อันเป็นลักษณะจำลองรูปแบบสถาบันการเมืองต่างๆ ตามครรถอง ระบอบประชาธิปไตย แต่การทดลองดังกล่าวต้องหยุดชะงักลงเมื่อพระองค์เสด็จ สวรรคตในปี พ.ศ. 2468 อย่างไรก็ตามพระราชดำริของพระองค์ที่จะจัดสร้างการบริหารส่วน ท้องถิ่นให้แก่ประชาชน นับได้ว่าเป็นจุดเริ่มต้นที่สำคัญในการบริหารส่วนท้องถิ่นตามรูปแบบของ เทศบาล ต่อมาในสมัยรัชกาลที่ 7 (พ.ศ. 2546 -2547) ได้มีพระราชบัญญัติการจัดบำรุงสถานที่

ชายทะเลทิศตะวันตกขึ้น ตั้งแต่ตำบลบ้านอ้อมถึงตำบลหัวหิน โดยการจัดตั้งเป็นสภาจัดบำรุงสถานที่ชายฝั่งตะวันตก เพื่อจัดบริการด้านสาธารณูปโภคและการสาธารณสุขในอาณาเขตดังกล่าว ให้สภาดังกล่าวมีสถานเป็นนิติบุคคลมีคณะกรรมการสภาที่แต่งตั้งขึ้น เพื่อที่จะส่งเสริมให้ประเทศไทยมีการบริหารรูปแบบเทศบาลอย่างอารยประเทศ ต่อมาเมื่อวันที่ 28 พฤศจิกายน 2470 พระองค์ได้ทรงแต่งตั้งกรรมการชุดหนึ่งเรียกว่าคณะกรรมการประชาภิบาล มีบุคคลจำนวน 4 คน คณะกรรมการชุดนี้มีหน้าที่เดินทางไปศึกษาและดูงานการบริหารท้องถิ่นและสุขาภิบาลตามหัวเมืองต่าง ๆ ในพระราชอาณาจักร และในประเทศเพื่อนบ้านใกล้เคียง เช่น สิงคโปร์ ไซปรัส ฮังการี และฟิลิปปินส์ เพื่อทำรายงานประกอบการพิจารณาหรือจัดตั้งประชาภิบาลหรือเทศบาลขึ้น หลังจากคณะกรรมการชุดนี้เดินทางไปศึกษาดูงานเสร็จสิ้นแล้วได้ทำรายงานเสนอรัฐบาล มีสาระสำคัญที่แสดงถึงแนวคิดเกี่ยวกับเทศบาลในระยะเริ่มแรก ดังนี้

- 1.1 การเปิดหรือการจัดตั้งทำได้ง่าย เพราะราษฎรต้องการความก้าวหน้าอยู่แล้วแต่จะแก้ไขให้เทศบาลพ้นจากการควบคุมของข้าราชการเสียทีเดียวนั้นไม่สมควร
- 1.2 ควรแก้ไขการควบคุมการเงิน ให้สมคับอยู่ในความควบคุมเจ้าหน้าที่ของรัฐบาล เช่น ในประเทศฟิลิปปินส์ ของไทยก็ควรให้อยู่ในการควบคุมดูแลของคลังมณฑล
- 1.3 ควรจัดตั้งการควบคุมเทศบาลให้อยู่ในสังกัดกระทรวงมหาดไทย ไม่ควรให้อยู่ในความควบคุมของกระทรวงสาธารณสุข
- 1.4 ควรให้กรมที่ควบคุมเทศบาล ติดต่อกับเทศบาลอย่างใกล้ชิดตรวจสอบความเป็นไปได้ของเทศบาลเสมอๆและเมื่อได้รับมอบหมายหน้าที่ตามบัญชีให้กับรัฐบาลแล้ว ก็ไม่จำเป็นต้องอยู่ในกรมนี้
- 1.5 ให้รัฐบาลเข้าควบคุม โดยให้เทศบัญญัติและงานงบประมาณ ต้องได้รับอนุมัติจากรัฐมนตรีว่าการกระทรวงมหาดไทยก่อน กรมต้องแนะนำการสาธารณสุข และผังเมืองโดยด่วน
- 1.6 ควรแบ่งเทศบาลออกเป็น 3 ชั้น โดยอาศัยหลักรายได้และจำนวนราษฎรให้มีบัญญัติยกฐานะของเทศบาลได้ในเมื่อรายได้ และราษฎรของเทศบาลนั้น ๆ มากขึ้นหรือลดลง
- 1.7 ควรไม่ให้มีการเลือกตั้งสมาชิกที่ไม่ได้เป็นราชการ กำหนดคุณสมบัติสำหรับผู้มีสิทธิออกเสียง โดยจะต้องอยู่ในเขตเทศบาลไม่น้อยกว่า 1 ปี และเสียภาษีถึงจำนวนที่กำหนดไว้
- 1.8 ประเภทของเทศบาล
 - 1.8.1 เทศบาลชั้นที่ 1 ต้องมีรายได้ 30,000 บาทขึ้นไป และมีราษฎร 8,000 คน
 - 1.8.2 เทศบาลชั้นที่ 2 ต้องมีรายได้ 10,500 บาทขึ้นไป และมีราษฎร 4,000 คน
 - 1.8.3 เทศบาลชั้นที่ 3 ต้องมีรายได้ 5,000 บาทขึ้นไป และมีราษฎร 2,000 คน

ท้องถิ่นที่มีรายได้ไม่น้อยกว่า 5,000 บาท เห็นควรให้การบริหารท้องถิ่นอยู่ภายใต้การบริการของราชการเช่นเดิม

1.9 ให้สภาเทศบาล ประกอบด้วยผู้ว่าราชการจังหวัด เป็นประธาน ปลัดจังหวัด สาธารณสุขจังหวัด นายอำเภอ และสมาชิกอีก 4 คน ซึ่งเลือกตั้งขึ้นเป็นกรรมการเทศบาลชั้นที่ 2 และชั้นที่ 3 ให้สมาชิกเลือกตั้งร่วมด้วยเพียง 1 - 2 คน เหตุผลที่พระบาทสมเด็จพระปกเกล้าเจ้าอยู่หัวทรงต้องการให้จัดการบริหารท้องถิ่นรูปแบบเทศบาล สืบเนื่องมาจากพระองค์ทรงดำริว่า สภาพการณ์วันหนึ่งข้างหน้า ประเทศไทยจะต้องเปลี่ยนแปลงการปกครอง จากระบบสมบูรณาญาสิทธิราชย์มาเป็นระบอบประชาธิปไตยและการปกครองระบอบประชาธิปไตย จะเป็นผลดีก็ต่อเมื่อได้มีการเตรียมตัวประชาชนอย่างค่อยเป็นค่อยไป เพื่อให้ได้โอกาสเรียนรู้และทดลองจนเกิดความเข้าใจระบอบประชาธิปไตยอย่างแท้จริง มิฉะนั้นประชาชนอาจถูกชักนำไปโดยพวกนักปลุกระดม และต้องตกเป็นเครื่องมือในการแสวงหาผลประโยชน์อันมิชอบ พระองค์ทรงเห็นว่า มันจะเป็นการดีแก่ประชาชนอย่างแท้จริงที่เขาจะเริ่มต้นด้วยการควบคุมกิจการของท้องถิ่น ก่อนที่พวกเขาพยายามที่จะควบคุมกิจการของรัฐ โดยผ่านทางรัฐสภา

นอกจากนี้พระองค์ได้พระราชทานสัมภาษณ์แก่ผู้สื่อข่าวหนังสือพิมพ์ต่างประเทศ คือ The New York Times ฉบับวันที่ 28 เมษายน ค.ศ.1931 (พ.ศ. 2474) มีความตอนหนึ่งพอที่จะสรุปได้ว่า พระองค์กำลังเตรียมการออกพระราชบัญญัติเทศบาลชั้นใหม่ เพื่อทดลองเกี่ยวกับสิทธิเลือกตั้งภายใต้บทบัญญัติแห่งกฎหมายนี้ ประชาชนจะมีสิทธิเลือกตั้งสมาชิกเทศบาล แรกพระองค์ทรงเห็นว่า ประชาชนควรมีสิทธิมีเสียงในกิจการท้องถิ่นก่อนที่จะมีการปกครองระบบรัฐสภา ระดับประเทศ พระองค์ทรงเห็นว่า ควรให้การศึกษาทางการปกครองตนเองแก่ประชาชนเสียก่อน เพราะอาจเกิดการผิดพลาดขึ้นได้ถ้าหากว่าจะมีการปกครองระบอบรัฐสภาก่อนที่จะมีประชาชนจะมีโอกาสเรียนรู้ และมีประสบการณ์อย่างดีเกี่ยวกับสิทธิเลือกตั้งในการปกครองท้องถิ่น จากพระราชดำริที่ต้องการให้ประชาชนได้เรียนรู้ ทดลองเพื่อให้เข้าใจและมีประสบการณ์ในการบริหารท้องถิ่นของตนเอง

ก่อนที่จะนำการปกครองระบอบประชาธิปไตยมาใช้ในระดับชาติพระองค์จึงทรงตั้งคณะกรรมการขึ้นอีกชุดหนึ่ง มี 5 คน ให้ทำหน้าที่ยกร่างพระราชบัญญัติเทศบาลชั้น โดยเฉพาะหลังจากคณะกรรมการฯ และกระทรวงมหาดไทยในสมัยนั้นยกร่างพระราชบัญญัติเทศบาลยกร่างแล้วเสร็จได้นำร่างเสนอสุมหเทศาภิบาลพิจารณา จากนั้น เมื่อวันที่ 19 มกราคม 2473 ที่ประชุมเสนาบดีได้ประชุมพิจารณาและให้ความเห็นชอบก่อนที่จะส่งไปให้กรมร่างกฎหมายพิจารณาในที่สุดเมื่อ 2 กุมภาพันธ์ 2473 พระบาทสมเด็จพระปกเกล้าเจ้าอยู่หัว ได้ทรงมีพระบรมราชวินิจฉัยให้ส่งร่างพระราชบัญญัติเทศบาล ให้กรมร่างกฎหมายพิจารณาหลักการในร่างกฎหมายนั้น แต่ได้

เกิดการปฏิวัติเปลี่ยนแปลงการปกครองประเทศ เป็นระบอบประชาธิปไตย เมื่อวันที่ 24 มิถุนายน พ.ศ. 2475 ร่างพระราชบัญญัตินั้นจึงมิได้ประกาศใช้เป็นกฎหมายยุคหลังการเปลี่ยนแปลงการปกครองประเทศ พ.ศ. 2475

2. การเปลี่ยนแปลงการปกครองประเทศ คณะราษฎรผู้ก่อการเปลี่ยนแปลงการปกครองจึงตั้งรัฐบาลและวางนโยบาย การกระจายอำนาจการบริหารประชาชนในท้องถิ่น โดย 1 ปี หลังจากเกิดการเปลี่ยนแปลงการปกครองประเทศในปี พ.ศ. 2475 พระราชบัญญัติว่าด้วยระเบียบราชการบริหารแห่งราชอาณาจักรสยาม พ.ศ. 2476 ได้ประกาศใช้พระราชบัญญัตินี้แบ่งการบริหารราชการแผ่นดินออกเป็นราชการบริการส่วนกลาง ส่วนภูมิภาค และส่วนท้องถิ่น หรือเทศบาลเป็นองค์ประกอบปกครองส่วนท้องถิ่นรูปแบบเดียวของราชการบริหารส่วนท้องถิ่น ในปีเดียวกัน ได้จัดตั้งการบริหารท้องถิ่นรูปแบบเทศบาลซึ่งได้รับแนวคิดมาจากประเทศทางตะวันตกโดยออกเป็นกฎหมายเทศบาลฉบับแรก คือ พระราชบัญญัติจัดระเบียบเทศบาลพุทธศักราช 2476 ซึ่งกำหนดให้แบ่งเทศบาลออกเป็น 3 ประเภทตามหลักคณะกรรมการจัดตั้ง หรือยกเลิกตราจะต้องเป็นพระราชกฤษฎีกาและต้องอยู่ภายใต้ข้อบังคับการจัดตั้งเทศบาล รัฐบาลในสมัยนั้นต้องการที่จะยกฐานะตำบลต่างๆ ที่มีอยู่ประมาณ 4,800 แห่ง ขึ้นเป็นเทศบาลทั้งหมดแต่ไม่อาจดำเนินการได้จากจำนวนเทศบาลที่จัดตั้งขึ้นมามีจำนวนไม่มาก โดยในช่วง 3 ปี คือระหว่างปี พ.ศ. 2478 - พ.ศ. 2480 ได้จัดตั้งเทศบาลขึ้นทั้งสิ้น 95 แห่ง ในจำนวนที่ตั้งในปี พ.ศ. 2480 จัดตั้งเพิ่มอีก 19 แห่ง เหตุผลที่ไม่อาจจัดตั้งได้ตามจำนวนที่ต้องการ เพราะฐานะทางตำบลแต่ละแห่งแตกต่างกัน เทศบาลบางแห่งบริหารงานไม่สำเร็จสมความมุ่งหมาย อีกทั้งประชาชนขาดความรู้ความเข้าใจและไม่สนใจเทศบาลเท่าที่ควรต่อมาในสมัยที่จอมพล ป. พิบูลสงคราม เป็นนายกรัฐมนตรี ได้ตราพระราชบัญญัติเทศบาล พ.ศ. 2496 ขึ้นแทนกฎหมายเทศบาลที่ใช้ก่อนหน้านั้น

ชูวงศ์ ฉายะบุตร(2539:29)ได้กล่าวถึงการจัดตั้งเทศบาลไว้ว่าหากย้อนไปพิจารณาถึงหลักเกณฑ์ในการจัดตั้งเทศบาลขึ้นตามพระราชบัญญัติระบบเทศบาล พ.ศ. 2476ดังกล่าวพบว่าเป็นเกณฑ์ที่กำหนดไว้อย่างกว้างๆ ตัวอย่าง เช่น กำหนดให้เทศบาลเมืองจัดตั้งขึ้นได้ในท้องถิ่นอันเป็นที่ตั้งศาลากลางจังหวัดหรือท้องถิ่นซึ่งมีราษฎรตั้งแต่ 3,000 คน ขึ้นไป โดยราษฎรเหล่านั้นอยู่หนาแน่นเฉลี่ยไม่ต่ำกว่า 1,000 คนต่อหนึ่งตารางกิโลเมตร เช่นนี้ จึงเป็นสาเหตุหนึ่งที่ทำให้เทศบาลประสบปัญหา เช่น รายได้น้อย ขาดประสิทธิภาพในการบริหารงาน และประชาชนไม่ได้ให้ความสนใจหรือเข้ามามีส่วนร่วมมากเท่าที่ควร โดยเฉพาะอย่างยิ่ง การจัดตั้งเทศบาลเมืองในปี

พ.ศ. 2476 มีข้อสังเกต คือ การริเริ่มข้าราชการก็ต้องเป็นผู้ควบคุมและประชาชนเป็นผู้รับเอาระบบการปกครองท้องถิ่น โดยข้าราชการหรือรัฐบาลเป็นผู้ยืนยันให้ อย่างไรก็ตาม รัฐบาลได้ปรับปรุงการบริหารท้องถิ่นรูปแบบเทศบาลเสมอมา เพราะต้องเพิ่มประสิทธิภาพและให้สอดคล้องกับบทบัญญัติของรัฐธรรมนูญเห็นได้จากหลังประกาศพระราชบัญญัติจัดระเบียบเทศบาล พ.ศ. 2476 เป็นต้นมา ได้มีการยกเลิก ประกาศใช้ และแก้ไขเพิ่มเติมไม่น้อยกว่า 15 ครั้งทุกวันนี้กฎหมายว่าด้วยเทศบาลที่ใช้ใช้ได้แก่ พระราชบัญญัติเทศบาล พ.ศ. 2496 และฉบับแก้ไขเพิ่มเติม ทุกฉบับรวมทั้งประกาศของคณะปฏิวัติ โดยเฉพาะอย่างยิ่ง ฉบับที่ 336 ลงวันที่ 13 ธันวาคม พ.ศ. 2515 การปรับปรุงรูปแบบเทศบาลเพื่อเพิ่มประสิทธิภาพและให้สอดคล้องกับบทบัญญัติของรัฐธรรมนูญดังกล่าวนี้ ส่วนหนึ่งเห็นได้จากเหตุผลที่แสดงไว้ท้ายพระราชบัญญัติแก้ไขเพิ่มเติมในพระราชบัญญัติเทศบาล (ฉบับที่ 12) พ.ศ. 2546 ดังกล่าวคือ รัฐธรรมนูญแห่งราชอาณาจักรไทยได้กำหนดหลักการในการจัดระเบียบการปกครองส่วนท้องถิ่นขึ้นใหม่เพื่อให้เป็นไปตามหลักแห่งการปกครองตนเองตามเจตนารมณ์ของประชาชนในท้องถิ่น จึงสมควรปรับปรุงกฎหมายว่าด้วยเทศบาลในส่วนของวาระการดำรงตำแหน่งสมาชิกเทศบาล ข้อห้ามและการสิ้นสุดสมาชิกของสมาชิกสภาเทศบาล การพ้นจากตำแหน่งเทศมนตรีการยุบสภาเทศบาล รวมทั้งอำนาจหน้าที่ของเทศบาลให้สอดคล้องกับพระราชบัญญัติของรัฐธรรมนูญดังกล่าว จึงจำเป็นต้องตราพระราชบัญญัตินี้ โดยที่รัฐธรรมนูญแห่งราชอาณาจักรไทยกำหนดให้คณะผู้บริหารท้องถิ่นมาจากการเลือกตั้ง โดยตรงของประชาชนหรือมาจากความเห็นชอบของสภาท้องถิ่น และเลือกตั้งคณะผู้บริหารท้องถิ่นหรือผู้บริหารที่มาจากการเลือกตั้ง โดยตรงของประชาชน ออกเสียงลงคะแนนโดยตรงและลับ สมควรปรับปรุงรูปแบบการบริหารเทศบาลจากที่เป็นอยู่ในปัจจุบันนี้ให้นายกเทศมนตรีมาจากการเลือกกันเองของสมาชิกสภาเทศบาล เป็นให้นายกเทศมนตรีมาจากการเลือกตั้งของราษฎรในเขตเทศบาลเพื่อให้ราษฎรได้มีส่วนร่วมในการปกครองตนเองตามเจตนารมณ์ของราษฎรในท้องถิ่น โดยตรง นอกจากนี้สมควรปรับปรุงการปฏิบัติงานของสภาเทศบาลให้เหมาะสมและสอดคล้องกันด้วยจึงจำเป็นต้องตราพระราชบัญญัตินี้ สำหรับจำนวนของเทศบาลมีพัฒนาการพอสรุปได้ดังนี้

ตาราง 1 พัฒนาการของเทศบาล

ปี พ.ศ.	เทศบาลนคร (แห่ง)	เทศบาลเมือง (แห่ง)	เทศบาลตำบล (แห่ง)	รวมจำนวน (แห่ง)
2529	1	85	39	125
2535	1	84	49	134
2538	9	87	48	144
2540	9	89	51	149
2545	20	85	1,024	1,129
2548	22	113	1,021	1,156
2550	22	120	1,020	1,162

ที่มา: วัชรวิรัชนิการวรรณ(2547: 28)

จากข้อมูลการวิวัฒนาการของเทศบาลที่ผ่านมาขั้นต้น การพิจารณาศึกษาวิวัฒนาการเทศบาลไทยได้ยึดเกณฑ์การจัดแบ่งตามยุคสมัย โดยแบ่งเป็น 2 ยุค ได้แก่ยุคก่อนการเปลี่ยนแปลงการปกครองประเทศไทย พ.ศ. 2475 กับยุคหลังการเปลี่ยนแปลงประเทศไทย พ.ศ. 2475 ทั้งนี้วิวัฒนาการของเทศบาลไทยเป็นไปตามอำนาจหน้าที่หรืออิทธิพลของฝ่ายการเมืองฝ่ายประจำเป็นหลัก นั่นคือ ฝ่ายการเมืองหรือรัฐบาลมีนโยบายในการบริหารท้องถิ่นรูปแบบเทศบาลให้ประชาชนเป็นหลัก มากกว่าเกิดจากพื้นฐานความต้องการของประชาชนในท้องถิ่นหรือเขตเทศบาล ส่วนหนึ่งเห็นได้จากวัตถุประสงค์ประการสำคัญของการจัดตั้งเทศบาลคือ เพื่อให้เทศบาลเป็นสถานที่ฝึกหัดให้เรียนรู้ การบริหารตนเองของประชาชนในท้องถิ่นตามครรลองของระบอบประชาธิปไตย อีกทั้งฝ่ายประจำด้วยเฉพาะอย่างยิ่งกระทรวงมหาดไทย ได้เข้ามามีบทบาทสำคัญในการจัดตั้งเทศบาล โดยประชาชนท้องถิ่นไม่ได้เรียกร้องขอจัดตั้งขึ้น เมื่อเป็นเช่นนี้ ทำให้เห็นได้อย่างชัดเจนว่าขัดกับหลักการแสดงเจตนารมณ์ที่จะบริหารตัวเองของประชาชนในท้องถิ่นตั้งแต่เริ่มแรกแล้ว แต่หลักประกาศใช้รัฐธรรมนูญแห่งราชอาณาจักรไทย พุทธศักราช 2540 และได้มีการแก้ไขเพิ่มเติมพระราชบัญญัติเทศบาล พ.ศ. 2496 จำนวน 2 ฉบับ ได้แก่ ฉบับที่ 11 พ.ศ. 2543 และฉบับที่ 12 พ.ศ. 2546 และทำให้พอที่จะกล่าวได้ว่าเทศบาลไทยมีแนวโน้มการบริหารงานตนเองตามหลักในการปกครองตนเอง และตามเจตนารมณ์ของประชาชนในท้องถิ่นเพิ่มมากขึ้น คือ การให้ประชาชนในเขตเทศบาลเลือกตั้งสมาชิกสภาเทศบาลและ

นายกเทศมนตรีโดยตรง ดังได้สรุปสาระสำคัญของวิวัฒนาการในแต่ละยุคดังกล่าวข้างต้น (ประทาน คงฤทธิศึกษากร. 2539:58-61)

แนวคิดความสำคัญและหลักของการบริหารท้องถิ่นในรูปแบบเทศบาล

เทศบาล เป็นการปกครองส่วนท้องถิ่นรูปแบบหนึ่งที่มีความสำคัญหลายประการเป็นต้น เป็นหน่วยงานในสังกัดราชการบริหารส่วนท้องถิ่น โดยแนวคิดสำคัญคือการให้ประชาชนได้เรียนรู้ความเข้าใจเกี่ยวกับการปกครองระบอบประชาธิปไตย การบริหารปกครองตนเอง และเป็นจุดเริ่มต้นของการบริหารงานตามหลักการกระจายอำนาจ วัตถุประสงค์ประการสำคัญอีกอย่างหนึ่งของการจัดตั้งเทศบาล คือ การปูพื้นฐานในการบริหารงานตามระบอบประชาธิปไตย ให้ประชาชนมีส่วนแบ่งเบาระยะของรัฐบาลค้ำกันของการบริหารกันเองมีการให้บริการสาธารณะเพื่อสนองความต้องการของประชาชนในท้องถิ่น และเป็นองค์กรปกครองส่วนท้องถิ่นรูปแบบหนึ่งเปิดโอกาสให้ประชาชนได้เข้ามามีส่วนรวมในการปกครองตนเองมากที่สุด นักวิชาการได้กล่าวถึงแนวความคิดของการบริหารท้องถิ่นรูปแบบเทศบาล ไว้ดังนี้

วราภรณ์ บุตรพรหม (2547: 29 -30) กล่าวว่า การปกครองท้องถิ่นรูปแบบเทศบาล เป็นการบริหารงานเทศบาลตามพระราชบัญญัติระเบียบบริหารราชการแผ่นดิน พ.ศ.2534 พอสรุปได้ดังนี้

1. เทศบาลรูปแบบการปกครองท้องถิ่นลักษณะกระจายอำนาจ ซึ่งมีวัตถุประสงค์ คือ เพื่อเป็นโรงเรียนฝึกสอนประชาธิปไตยให้กับประชาชน เพื่อแบ่งเบาระยะของรัฐบาลกลาง เพื่อให้ประชาชนมีส่วนร่วม และเพื่อประหยัดรายจ่ายของรัฐ และให้การบริหารงานเป็นไปอย่างมีประสิทธิภาพ

2. ลักษณะของการปกครองท้องถิ่นรูปแบบเทศบาล มีลักษณะเช่นเดียวกับรูปแบบการปกครองท้องถิ่นรูปแบบอื่นๆ กล่าวคือ มีฐานะเป็นนิติบุคคล มีพื้นที่และขอบเขตที่แน่นอน มีสภาและผู้บริหารมาจากการเลือกตั้ง มีรายได้ มีทรัพย์สิน และงบประมาณของตนเองมีอิสระในการบริหารงานพอสมควร และมีเจ้าหน้าที่ปฏิบัติงานเป็นของตนเอง

3. ลักษณะหน่วยการปกครองท้องถิ่นของเทศบาล มีลักษณะเป็นองค์กรปกครองท้องถิ่นดังนี้

3.1 การมีส่วนร่วมของประชาชน ประชาชนมีส่วนร่วมในการเลือกตั้งตัวแทนและตัวแทนมีส่วนร่วมในการกำหนดนโยบายข้อบังคับและบริหาร ดังจะเห็นว่าสภาเทศบาลและคณะเทศมนตรีประกอบด้วยสมาชิกที่มาจากการเลือกตั้งจากประชาชนทั้งสิ้น

3.2 เทศบาลเป็นนิติบุคคล มีสิทธิและหน้าที่ตามกฎหมายภายในขอบเขตที่กฎหมายกำหนดในฐานะนิติบุคคล

3.3 ความเป็นอิสระในการบริหาร เทศบาลมีสำนักปลัดและส่วนราชการต่าง ๆ ที่สนับสนุนการทำงานของตนเอง ส่วนราชการต่าง ๆ นี้ อาจมีมากน้อยแล้วแต่ปริมาณความรับผิดชอบของภารกิจของเทศบาล เช่น แบ่งเป็นกองช่าง กองสาธารณสุขและสิ่งแวดล้อม กองคลัง กองการประปา เป็นต้น ส่วนราชการเหล่านี้มีพนักงานเทศบาลดำเนินการภายใต้การบัญชาการของปลัดเทศบาล

3.4 ความเป็นอิสระด้านการเงิน เทศบาลมีรายได้ของตนเองจากประเภทต่างๆ เช่นภาษีอากร รายได้จากสาธารณูปโภคและเทศพาณิชย์ พันธบัตรหรือเงินกู้ เงินอุดหนุนจากรัฐบาล เงินที่มีผู้บริจาคหรืออุทิศให้ และเทศบาลมีอำนาจใช้จ่ายเงินเหล่านี้ได้ โดยสภาเทศบาลเป็นผู้อนุมัติงบประมาณรายจ่าย แต่อย่างไรก็ดี การดำเนินงานของเทศบาลมิได้เป็นอิสระโดยสิ้นเชิงยังถูกควบคุมจากรัฐบางประการ อย่างไรก็ตามก็นับว่าเทศบาลเป็นองค์กรปกครองส่วนท้องถิ่นที่มีลักษณะที่เป็นประชาธิปไตยมากที่สุด เมื่อเทียบกับองค์กรปกครองท้องถิ่นรูปแบบอื่น เช่น สุขาภิบาล องค์กรบริหารส่วนตำบล และองค์กรบริหารส่วนจังหวัด

วิรัช วิรัชนิภาวรรณ (2547: 128-145) ได้กล่าวถึงแนวคิดของการบริหารท้องถิ่นรูปแบบเทศบาลไว้ดังนี้

1. ความเชื่อพื้นฐานเกี่ยวกับการบริหารท้องถิ่น

1.1 หน่วยงานเทศบาลมีโครงสร้างที่มีลักษณะที่ประชาชนในท้องถิ่นเป็นเจ้าของหน่วยงาน บริหาร โดยประชาชนในท้องถิ่นกันเอง มีฐานะเป็นนิติบุคคล มีหน่วยงานที่แบ่งออกเป็น 2 ฝ่าย คือ ฝ่ายนิติบัญญัติและฝ่ายบริหาร

1.2 มีอำนาจหน้าที่ตามกฎหมายที่สามารถบริหารงานของตนเองได้อย่างอิสระแต่ต้องอยู่ในขอบเขตของกฎหมาย

1.3 มีการบริหารงานบุคคลของตนเอง หมายถึง การมีอำนาจหน้าที่ในการบริหารงานบุคคลหรือจัดการทรัพยากรมนุษย์ภายในหน่วยงานเอง

1.4 มีงบประมาณหรือรายได้ของตนเอง บางส่วนอาจได้รับเงินอุดหนุนจากรัฐบาลใน ส่วนกลาง

1.5 มีประสิทธิภาพในการบริหารงาน

2. ความเชื่อพื้นฐานเกี่ยวกับการบริหารท้องถิ่นรูปแบบเทศบาลในปัจจุบัน

การบริหารงานท้องถิ่นรูปแบบเทศบาลในประเทศไทยมีอยู่ 3 รูปแบบ คือ

2.1 เทศบาลตำบล

2.2 เทศบาลเมือง

2.3 เทศบาลนคร

ดังนั้น เทศบาลจึงเป็นระบบการปกครองท้องถิ่นที่ใช้กับชุมชนเมือง (Urban area) และเป็นที่ยอมรับในระบบการเมืองการปกครองของทุกประเทศ โดยเฉพาะอย่างยิ่งกับประเทศที่มีการปกครองระบอบประชาธิปไตย ประชาชนจะมีบทบาทอันสำคัญในการเสนอตัวสมัครรับเลือกตั้งเป็นสมาชิกสภาเทศบาล คณะผู้บริหารเทศบาล และประชาชนในท้องถิ่นนี้เองจะใช้สิทธิใช้เสียงในท้องถิ่นของตนให้เจริญก้าวหน้า เมื่อเลือกแล้วประชาชนก็ชอบที่จะให้ความร่วมมือสนับสนุน หรือคอยติดตามควบคุมให้มีการปฏิบัติให้เป็นไปตามนโยบายนั้น ๆ จึงถือได้ว่าการปกครองระบบเทศบาลเป็นระบบการปกครองตนเองของคนในท้องถิ่นสนองต่อความต้องการของประชาชนในท้องถิ่นสนองต่อความต้องการของประชาชนในท้องถิ่นนั้น และถือได้ว่าเป็นสถาบันที่ส่งเสริมการปกครองตามวิถีทางของการปกครองระบบประชาธิปไตยได้เป็นอย่างดี

ความหมายของการบริหารท้องถิ่นในรูปแบบเทศบาล

วิรัช วิรัชนิภาวรรณ (2547 : 145) ได้ให้ความหมายของเทศบาลว่า หมายถึง หน่วยการบริหารท้องถิ่นของรัฐรูปแบบหนึ่ง ที่จัดตั้งตามกฎหมายหลักของเทศบาล คือ พระราชบัญญัติเทศบาล พ.ศ. 2496 มีฐานะเป็นนิติบุคคล และพระราชบัญญัติเทศบาล ฉบับแก้ไขเพิ่มเติม พ.ศ. 2546 ในปัจจุบันเทศบาลแบ่งออกเป็น เทศบาลตำบล 1,020 แห่ง เทศบาลเมือง 120 แห่ง เทศบาลนคร 22 แห่ง มีรูปแบบการบริหารเป็น 1 รูปแบบ คือ รูปแบบนายกเทศมนตรีประกอบด้วย สภาเทศบาลและนายกเทศมนตรีซึ่งมาจากการเลือกตั้งโดยตรง

ความสำคัญของการบริหารท้องถิ่นในรูปแบบเทศบาล

วิรัช วิรัชนิภาวรรณ(2547: 16 - 18)กล่าวว่า การปกครองท้องถิ่นรูปแบบเทศบาล เป็นการปกครองระบอบประชาธิปไตยที่ให้ประชาชนมีส่วนร่วมในการปกครองตนเองของประเทศไทยที่เก่าแก่ที่สุดและมีความสำคัญดังนี้

1. เป็นการกระจายอำนาจให้แก่ประชาชนในเขตเทศบาล
2. ให้ประชาชนปกครองกันเองในเขตเทศบาล
3. การบริการสาธารณะเพื่อสนองความต้องการของประชาชนในเขตเทศบาล
4. เป็นรูปแบบการปกครองส่วนท้องถิ่นรูปแบบแรก
5. ประชาชน สนใจ คำนึง และรู้จักมาก
6. มีจำนวนมากกว่าองค์การบริหารส่วนตำบล
7. รัฐบาลให้ความสำคัญรูปแบบเทศบาลมีการปรับปรุงแก้ไขเสมอมา
8. รูปแบบเทศบาลสอดคล้องกับการปกครองระบบรัฐสภาของรัฐบาล
9. ปัจจุบันเทศบาลเป็นรูปแบบเดียวที่ให้ประชาชนลงประชามติว่าจะเลือกนายกเทศมนตรีทางตรงหรือทางอ้อม
10. เทศบาลมีการรวมตัวกันอย่างเข้มแข็งเป็นสมาคมสันนิบาตเทศบาลแห่งประเทศไทย

จะเห็นได้ว่าแนวคิด ความหมาย และความสำคัญของการบริหารงานเทศบาลเป็นความรู้ทั่วไปเกี่ยวกับเทศบาล ซึ่งเป็นสิ่งสำคัญ และจำเป็นสำหรับการพิจารณาศึกษาเทศบาลโดยแนวคิดแบ่งเป็นส่วน 2 ส่วน ได้แก่ ความเชื่อพื้นฐานเกี่ยวกับลักษณะของหน่วยการบริหารท้องถิ่นและความเชื่อพื้นฐานเกี่ยวกับการบริหารท้องถิ่นรูปแบบเทศบาลของไทย ขณะที่ความหมายของเทศบาลหมายถึง หน่วยการบริหารท้องถิ่นรูปแบบหนึ่งที่จัดตั้งขึ้นตามกฎหมายหลัก ได้แก่ พระราชบัญญัติเทศบาล พ.ศ. 2496 และแก้ไขเพิ่มเติมจนถึง (ฉบับที่ 12) พ.ศ. 2546 ส่วนความสำคัญของเทศบาล มี 10 ประการดังกล่าวมาแล้วข้างต้น

การจัดตั้งการบริหารท้องถิ่นในรูปแบบเทศบาล

ตามพระราชบัญญัติเทศบาล พ.ศ. 2496 และแก้ไขเพิ่มเติมจนถึง(ฉบับที่ 12)พ.ศ. 2546 ได้กล่าวถึงการจัดตั้งเทศบาล โดยมีบทบัญญัติที่ได้กำหนดหลักเกณฑ์การพิจารณาจัดตั้งท้องถิ่นขึ้นเป็นเทศบาลไว้ 3 ประการ คือ 1. จำนวนและความหนาแน่นของท้องถิ่นนั้น โดยพิจารณาตามประชากรที่มีอยู่ 2. ความเจริญทางเศรษฐกิจของท้องถิ่น โดยพิจารณาจากการจัดเก็บรายได้ตามที่กฎหมายกำหนด และงบประมาณรายจ่ายในการดำเนินการของท้องถิ่น 3. ความสำคัญทางการเมืองของท้องถิ่น โดยพิจารณาถึงศักยภาพของท้องถิ่นนั้นว่าจะสามารถพัฒนาความเจริญได้รวดเร็วมากน้อยเพียงใด จากเกณฑ์ดังกล่าวข้างต้น กฎหมายได้กำหนดให้จัดตั้งเทศบาลขึ้นได้ 3 ประเภท (สถาบันพระปกเกล้า. 2548 : 19; อ่างถึงใน อานาจอยู่สาโก. 2549 : 17) ดังนี้

1. เทศบาลตำบล กฎหมายได้กำหนดหลักเกณฑ์การจัดตั้งเทศบาลตำบลไว้อย่างกว้างๆ ดังนี้

1.1 เป็นท้องที่ที่มีพลเมืองหนาแน่นพอสมควร

1.2 มีรายได้พอแก่การปฏิบัติหน้าที่ตามที่กฎหมายกำหนด

1.3 มีประกาศกระทรวงมหาดไทยยกฐานะเป็นเทศบาลตำบล

2. เทศบาลเมือง กฎหมายได้กำหนดหลักเกณฑ์การจัดตั้งเทศบาลเมืองไว้ ดังนี้

2.1 ท้องที่ที่เป็นที่ตั้งศาลากลางจังหวัดทุกแห่ง ให้ยกฐานะเป็นเทศบาลเมืองได้โดยไม่ต้องพิจารณาถึงเกณฑ์อื่นๆ ประกอบ

2.2 ส่วนท้องที่ที่มีใช้ที่ตั้งศาลากลางจังหวัดจะยกฐานะเป็นเทศบาลเมือง ต้องประกอบด้วยหลักเกณฑ์ดังนี้

2.2.1 เป็นท้องที่ที่มีพลเมืองตั้งแต่ 10,000 คนขึ้นไป

2.2.2 มีรายได้พอแก่การปฏิบัติหน้าที่ตามที่กฎหมายกำหนด

2.2.3 มีประกาศกระทรวงมหาดไทยยกฐานะเป็นเทศบาลเมือง

3. เทศบาลนคร กฎหมายได้กำหนดหลักเกณฑ์การจัดตั้งเทศบาลนครไว้ ดังนี้

3.1 เป็นท้องที่ที่มีพลเมืองตั้งแต่ 50,000 คนขึ้นไป

3.2 มีรายได้ออกแก่การปฏิบัติหน้าที่กฎหมายกำหนด

3.3 มีประกาศกระทรวงมหาดไทยยกฐานะเป็นเทศบาลนคร

ส่วนการจัดตั้งเทศบาลนั้น ไม่ว่าจะเป็เทศบาลประเภทใดต้องกระทำโดยมีประกาศกระทรวงมหาดไทย ซึ่งต้องระบุชื่อและขอบเขตของเทศบาลไว้ด้วย และเมื่อได้จัดตั้งขึ้นแล้วเทศบาลต้องมีประกาศกระทรวงมหาดไทย ซึ่งต้องระบุชื่อและขอบเขตของเทศบาลไว้ด้วย และเมื่อได้จัดตั้งขึ้นแล้วเทศบาลนั้นจะมีฐานะเป็นนิติบุคคล การยกเลิกหรือเปลี่ยนแปลงเขตเทศบาลต้องมีประกาศกระทรวงมหาดไทย ในทำนองเดียวกันในการยุบเลิกเทศบาล ต้องระบุวิธีการจัดการ ทรัพย์สินไว้ในประกาศกระทรวงมหาดไทยได้

โครงสร้างการบริหารท้องถิ่นในรูปแบบเทศบาล

การบริหารงานขององค์กรปกครองส่วนท้องถิ่นในรูปแบบเทศบาล ตามพระราชบัญญัติเทศบาล พ.ศ. 2496 และแก้ไขเพิ่มเติมจนถึง (ฉบับที่ 12) พ.ศ. 2546 บัญญัติไว้ว่าโครงสร้างของเทศบาล ประกอบด้วย 2 ส่วน พอสรุปได้(โกวิทย์ พวงงาม, 2552:193-194) ดังนี้

1. ฝ่ายนิติบัญญัติ หรือสภาเทศบาล ประกอบด้วยสมาชิกสภาเทศบาล ซึ่งเลือกตั้งโดยประชาชนผู้มีสิทธิเลือกตั้งตามกฎหมายว่าด้วยการเลือกตั้งสมาชิกเทศบาล ดำรงตำแหน่งได้คราวละ 4 ปี มีจำนวนตามประเภทของเทศบาล ดังนี้ (มาตรา 15,16 และ มาตรา 20)

1.1 สภาเทศบาลตำบล ประกอบด้วยสมาชิกจำนวน 12 คน

1.2 สภาเทศบาลเมืองประกอบด้วยสมาชิกจำนวน 18 คน

1.3 สภาเทศบาลนคร ประกอบด้วยสมาชิกจำนวน 24 คน

สมาชิกสภาเทศบาลให้อยู่ในตำแหน่งได้คราวละ 4 ปี และให้ทุกสภาเทศบาลมีประธานสภา 1 คน และรองประธานสภา 1 คน โดยสมาชิกสภาเทศบาลประชุมเลือกกันเองจะเลือกบุคคลอื่นที่มีได้เป็นสมาชิกสภาเทศบาลไม่ได้ ผู้ว่าราชการจังหวัดแต่งตั้งประธานสภาและรองประธานสภาตามมติของเทศบาล

2. ฝ่ายบริหาร ให้เทศบาลมีนายกเทศมนตรีคนหนึ่ง มาจากการเลือกตั้งโดยตรงของประชาชน อยู่ในวาระคราวละ 4 ปี ดำรงตำแหน่งติดต่อกันเกินสองวาระไม่ได้ และให้นายกเทศมนตรีแต่งตั้งรองนายกเทศมนตรี ตามจำนวน ดังนี้ (มาตรา 48 ทวิ, 48 สัต และ มาตรา 48 อัญฐ)

2.1 เทศบาลตำบล ให้แต่งตั้งรองนายกเทศมนตรี ไม่เกิน 2 คน

2.2 เทศบาลเมือง ให้แต่งตั้งรองนายกเทศมนตรี ไม่เกิน 3 คน

2.3 เทศบาลนคร ให้แต่งตั้งรองนายกเทศมนตรี ไม่เกิน 4 คน

อำนาจหน้าที่การบริหารท้องถิ่นในรูปแบบเทศบาล

อำนาจหน้าที่ของเทศบาล ที่กำหนดตามพระราชบัญญัติเทศบาล พ.ศ. 2496 และแก้ไขเพิ่มเติมจนถึง(ฉบับที่ 12)พ.ศ.2546

ภายใต้บังคับแห่งกฎหมายเทศบาลตำบลมีหน้าที่ต้องทำในเขต ดังต่อไปนี้ (มาตรา 50)

1. รักษาความสงบเรียบร้อยของประชาชน
2. ให้มีการบำรุงทางบกและทางน้ำ
3. รักษาความสะอาดของถนน หรือทางเดินและที่สาธารณะรวมทั้งการกำจัดมูลฝอย

และสิ่งปฏิกูล

1. ป้องกันและระงับโรคติดต่อ
2. ให้มีเครื่องใช้ในการดับเพลิง
3. ให้ราษฎรได้รับการศึกษาอบรม
4. ส่งเสริมการพัฒนาสตรี เด็ก เยาวชน ผู้สูงอายุ และผู้พิการ
5. บำรุงศิลปะ จารีตประเพณี ภูมิปัญญาท้องถิ่น และวัฒนธรรมอันดีของท้องถิ่น
6. หน้าที่อื่นตามที่กฎหมายบัญญัติให้เป็นหน้าที่ของเทศบาล

ภายใต้บังคับแห่งกฎหมายเทศบาลตำบลอาจจัดกิจกรรมใดๆในเขตเทศบาล ดังต่อไปนี้ (มาตรา 51)

1. ให้มีน้ำสะอาดหรือการประปา
2. ให้มีโรงฆ่าสัตว์
3. ให้มีตลาด ท่าเทียบเรือและท่าข้าม
4. ให้มีสุสานและฌาปนสถาน
5. บำรุงและส่งเสริมการทำมาหากินของราษฎร
6. ให้มีการบำรุงสถานที่ทำการพิทักษ์รักษาคนเจ็บไข้
7. ให้มีการบำรุงการไฟฟ้าหรือแสงสว่างโดยวิธีอื่น
8. ให้มีและบำรุงทางระบายน้ำ
9. เทศพาณิชย์

หน้าที่ของเทศบาล ที่กำหนดตามพระราชบัญญัติกำหนดแผนและขั้นตอนการกระจายอำนาจให้แก่องค์กรปกครองส่วนท้องถิ่น พ.ศ. 2542

มาตรา 16 ให้เทศบาลเมืองพัทยา และองค์การบริหารส่วนตำบล มีอำนาจและหน้าที่ในการจัดระบบการบริการสาธารณะ เพื่อประโยชน์ของประชาชนในท้องถิ่นของตนเองดังนี้

1. การจัดทำแผนพัฒนาท้องถิ่นของตนเอง
2. การจัดให้มีและบำรุงรักษาทางบก ทางน้ำ และทางระบายน้ำ
3. การจัดให้มีและควบคุมตลาด ท่าเทียบเรือ ท่าข้าม และที่จอดรถ

- 4.การสาธารณสุขปโภคและการก่อสร้างอื่นๆ
- 5.การสาธารณสุขการ
6. การส่งเสริม การฝึก และการประกอบอาชีพ
7. การพาณิชย์ การส่งเสริมการลงทุน
8. การส่งเสริมการท่องเที่ยว
9. การจัดการศึกษา
10. การสังคมสงเคราะห์ และการพัฒนาคุณภาพชีวิตเด็ก สตรี คนชรา และ

ผู้ด้อยโอกาส

11. การบำรุงรักษาศิลปะ จารีตประเพณี ภูมิปัญญาท้องถิ่น และวัฒนธรรมอันดีของท้องถิ่น
12. การปรับปรุงแหล่งชุมชนแออัดและการจัดการเกี่ยวกับที่อยู่อาศัย
13. การจัดการให้มีและบำรุงรักษาสถานที่พักผ่อนหย่อนใจ
14. การส่งเสริมกีฬา
15. การส่งเสริมประชาธิปไตย ความเสมอภาค และสิทธิเสรีภาพของประชาชน
16. ส่งเสริมการมีส่วนร่วมของราษฎรในการพัฒนาท้องถิ่น
17. การรักษาความสะอาดและความเป็นระเบียบเรียบร้อยของบ้านเมือง
18. การกำจัดขยะมูลฝอย สิ่งปฏิกูล และน้ำเสีย
19. การสาธารณสุข การอนามัยครอบครัว และการรักษาพยาบาล
20. การจัดให้มีและควบคุมสุสานและฌาปนสถาน
21. การควบคุมการเลี้ยงสัตว์
22. การจัดให้มีและควบคุมการฆ่าสัตว์
23. การรักษาความปลอดภัย ความเป็นระเบียบเรียบร้อย และการอนามัย โรงมหรสพ และสาธารณสถานอื่นๆ
24. การจัดการ การบำรุงรักษาและการใช้ทรัพยากรธรรมชาติและสิ่งแวดล้อม
25. การผังเมือง
26. การขนส่งและการวิศวกรรมจราจร
27. การดูแลรักษาที่สาธารณะ
28. การควบคุมอาคาร
29. การป้องกันและบรรเทาสาธารณภัย
30. การรักษาความสงบเรียบร้อย การส่งเสริมและสนับสนุนการป้องกันและรักษาความปลอดภัยในชีวิตและทรัพย์สิน

31. กิจการอื่นใดที่เป็นผลประโยชน์ของประชาชนในท้องถิ่นตามที่คณะกรรมการประกาศกำหนด

บริบทเทศบาลตำบลตึก อำเภอสตึก จังหวัดบุรีรัมย์

เทศบาลตำบลตึกสภาพทั่วไปและข้อมูลพื้นฐานเทศบาลข้อมูลเกี่ยวกับที่ตั้ง อาณาเขต เขตการปกครอง ประชากร ผลิตภัณฑ์มวลรวมรายได้ การศึกษาสาธารณสุข ความปลอดภัยในชีวิต และทรัพย์สิน และทรัพยากรธรรมชาติ ประกอบด้วย(สำนักงานเทศบาลตำบลตึก.2550 : 1-30)

ลักษณะที่ตั้ง

เทศบาลตำบลตึกได้รับการยกฐานะจากสุขาภิบาลตึก ตาม พ.ร.บ.เปลี่ยนแปลงฐานะ สุขาภิบาลเป็นเทศบาล พ.ศ. 2542 เมื่อวันที่ 25 พฤษภาคม 2542

เทศบาลตำบลตึก ตั้งอยู่ริมฝั่งแม่น้ำมูล มีเนื้อที่ประมาณ 18 ตารางกิโลเมตร หรือประมาณ 11,250 ไร่ ครอบคลุมพื้นที่ 2 ตำบล ได้แก่ตำบลนิคม (บางส่วน) และตำบลตึก (บางส่วน) จำนวน 15 หมู่บ้าน มีอาณาเขต ดังนี้

ด้านเหนือ ตั้งแต่หลักเขตที่ 1 ซึ่งตั้งอยู่ริมแม่น้ำมูลฝั่งใต้ ตรงปากลำกุดมนฝั่งตะวันออก เลียบตามริมแม่น้ำมูลฝั่งใต้ไปทางทิศตะวันออก ถึงหลักเขตที่ 2 ซึ่งตั้งอยู่ริมแม่น้ำมูลฝั่งใต้ ตรงปากลำกุดตานีฝั่งตะวันตก

ด้านตะวันออก จากหลักเขตที่ 2 เป็นเส้นตรงไปทางทิศตะวันตกเฉียงใต้ ถึงหลักเขตที่ 3 ซึ่งตั้งอยู่ริมทางไปอำเภอกระสังปากใต้ ห่างจากศูนย์กลางถนนท่าช้าง ตามแนวทางไปอำเภอกระสัง 2,000 เมตร

ด้านใต้ จากหลักเขตที่ 3 เป็นเส้นตรงไปทางทิศตะวันตกเฉียงเหนือ ถึงหลักเขตที่ 4 ซึ่งตั้งอยู่ริมทางหลวงแผ่นดินสายสตึก-บุรีรัมย์ หมายเลข 219 ปากตะวันตก ตรงปากถนนหนองบัว ปากตะวันตก

จากหลักเขตที่ 4 เป็นเส้นตรงไปทางทิศตะวันตก ถึงหลักเขตที่ 5 ซึ่งตั้งอยู่ริมถนนสายสตึก-บ้านหนองม่วง ปากใต้ ห่างจากศูนย์กลางถนนหนองบัวตามแนวถนนสายสตึก-บ้านหนองม่วง 1,000 เมตร

ด้านตะวันตก จากหลักเขตที่ 5 เป็นเส้นตรงไปทางทิศเหนือ ถึงหลักเขตที่ 6 ซึ่งตั้งอยู่ริมถนนสายสตึก-ปะเคียง ปากเหนือห่างจากถนนหนองบัว ตามแนวถนนสายสตึก-ปะเคียง 1,000 เมตรจากหลักเขตที่ 6 เป็นเส้นตรงไปทางทิศตะวันตกเฉียงเหนือ บรรจบหลักเขตที่ 1

ฝ่ายทะเบียนและบัตร

ประชากร

ประชากรณ วันที่ 12 พ.ค. 2552 รวมทั้งสิ้น 11,451 คน เป็นชาย 5,566 คน เป็นหญิง 5,885 คน ชุมชนที่มีประชากรมากที่สุดได้แก่ ชุมชนประมงและขนวน หมู่ 2 จำนวน 1,435 คน ความหนาแน่นของประชากร รายชุมชน ลำดับตามความหนาแน่นของประชากรปี 2550

- จำนวนครัวเรือน 3,814 ครัวเรือน

- จำนวน / ความหนาแน่นของครัวเรือน

ความหนาแน่นเฉลี่ย 3 คน/ครัวเรือน

ความหนาแน่นต่อพื้นที่ 628 คน / ตารางกิโลเมตร

ระยะทางโดยรถยนต์

อำเภอสตึก - กรุงเทพฯ ระยะทาง 440 กิโลเมตร

อำเภอสตึก - บุรีรัมย์ ระยะทาง 40 กิโลเมตร

อำเภอสตึก - สุรินทร์ ระยะทาง 65 กิโลเมตร

อำเภอสตึก - มหาสารคาม ระยะทาง 110 กิโลเมตร

อำเภอสตึก - ร้อยเอ็ด ระยะทาง 108 กิโลเมตร

เขตการปกครอง

(แสดงจำนวนหมู่บ้านที่อยู่ในเขตเทศบาลตำบลสตึก)

จำนวนหมู่บ้านในเขตเทศบาลตำบลสตึก รวมทั้ง 2 ตำบล 16 ชุมชน ได้แก่

ตำบลสตึก

1. ชุมชนบ้านสตึก หมู่ 1
2. ชุมชนประมง หมู่ 2
3. ชุมชนขนวน หมู่ 2
4. ชุมชนสตึกบูรพา หมู่ 10
5. ชุมชนหนองบัวเงิน หมู่ 5,11
6. ชุมชนวังกรูด หมู่ 13

ตำบลนิคม

7. ชุมชนสนามม้า หมู่ 1
8. ชุมชนบ้านนิคม หมู่ 7
9. ชุมชนบ้านโรงเลื่อย หมู่ 9
10. ชุมชนบ้านหนองบัวเหนือ หมู่ 12

11. ชุมชนบ้านนิคมสมบูรณ์ หมู่ 1
12. ชุมชนประชาบุรณะ หมู่ 16
13. ชุมชนประชาจัดสรรค์ หมู่ 16
14. ชุมชนประสพสุข หมู่ 19
15. ชุมชนชัยมงคล หมู่ 20
16. ชุมชนประชาพัฒนา หมู่ 22

การศึกษา

ในพื้นที่ เขตเทศบาลมีโรงเรียนดังนี้

- โรงเรียน สังกัด สปช. 3 แห่ง
- โรงเรียน เอกชน (อนุบาล) 2 แห่ง
- ศูนย์เด็กก่อนวัยเรียน 1 แห่ง
- ศูนย์การศึกษานอกโรงเรียน 1 แห่ง

สาธารณสุข

1. โรงพยาบาล (30 เตียง) 1 แห่ง (มีแพทย์ จำนวน 3 คน แพทย์มาช่วยราชการ 2 คน)
2. คลินิก 6 แห่ง
3. ร้ายขายยาปัจจุบัน 10 แห่ง

จำนวนบุคลากรทางการแพทย์/ประชากร (ทั้งอำเภอ) 1: 25,000 คน

- มีการประกันสังคมแก่คนงานลูกจ้าง
- การประกันสุขภาพแก่บุคคลทั่วไป

ด้านทรัพยากรธรรมชาติและสิ่งแวดล้อม

1.ทรัพยากรน้ำ

มีแหล่งน้ำธรรมชาติที่ใช้ในการอุปโภค บริโภคและเพื่อการเกษตรการประมง

2.ทรัพยากรป่าไม้

ในเทศบาลไม่มีพื้นที่ป่าไม้ แต่มีเพียงต้นไม้ตามที่สวน, ที่นา เท่านั้น

3. ทรัพยากรธรณี

ทรัพยากรธรณี, แร่ธาตุ ในเขตเทศบาลมีเพียงทรัพยากรน้ำจืดที่ได้จากแม่น้ำมูล เป็นทรายที่มีคุณภาพดี

4.สภาพสิ่งแวดล้อม

เทศบาลตั้งอยู่ริมแม่น้ำมูล ซึ่งเป็นแม่น้ำที่สำคัญของประเทศไหลผ่านหลายจังหวัด มีสภาพสิ่งแวดล้อมยังไม่ถูกทำลายมากนัก เหมาะอย่างยิ่งที่พัฒนาเป็นแหล่งท่องเที่ยว, ที่พักผ่อน การจัดการด้านสิ่งแวดล้อม ได้แก่ ปัญหาน้ำเสียในฤดูแล้ง และปัญหาขยะ

เนื่องจากตลาดเทศบาลเป็นตลาดกลางของสินค้าเกษตรของอำเภอสตึก และอำเภอใกล้เคียง

5.ขยะ

1. ปริมาณขยะ 15ตัน/วัน
 2. รถยนต์ที่ใช้เก็บขยะจำนวน 4คัน (แยกตามขนาดความจุขยะ)ดังนี้
 - 2.1 รถยนต์คันที่ 1 รถเก็บขยะ ขนาดความจุ 15 ลบ.หลา
 - 2.2 รถยนต์คันที่ 2 รถเก็บขยะ ขนาดความจุ 15 ลบ.หลา
 - 2.3 รถยนต์คันที่ 3 รถเก็บขยะ ขนาดความจุ 15 ลบ.หลา
 - 2.4 รถยนต์คันที่ 4 รถเก็บขยะ ขนาดความจุ 15 ลบ.หลา
- กำจัดขยะโดยวิธี ฝังกลบอย่างถูกสุขลักษณะและเผาในเตาขยะ

สภาพภูมิประเทศและลักษณะภูมิอากาศ

เทศบาลตำบลสตึก ตั้งอยู่บนที่ราบริมฝั่งแม่น้ำมูล อยู่ในเขตร้อนแบบมรสุม ปริมาณน้ำฝนค่อนข้างน้อย สภาพอากาศโดยทั่วไปแบ่งออกเป็น 3 ฤดู คือ

ฤดูร้อนเริ่มตั้งแต่เดือน กุมภาพันธ์ ถึงเดือน พฤษภาคม

ฤดูฝน เริ่มตั้งแต่เดือน มิถุนายน ถึงเดือน ตุลาคม

ฤดูหนาวเริ่มตั้งแต่เดือน พฤศจิกายน ถึงเดือน มกราคม

อุณหภูมิเฉลี่ยตลอดปี 27 องศาเซลเซียส

ความชื้นสัมพัทธ์ตลอดปีร้อยละ 73.8

ความเร็วลมเฉลี่ยตลอดปี 1.72 น็อต

สภาพเศรษฐกิจและสังคมโดยภาพรวม

ลักษณะของการประกอบอาชีพประชากรในเขตเทศบาลส่วนใหญ่ประกอบอาชีพ ดังนี้

1. ค้าขาย (การพาณิชย์กรรม)
2. เกษตรกรรม
3. ปศุสัตว์และประมงน้ำจืด
4. รับจ้าง
5. รับราชการ

ลักษณะชุมชนในท้องถิ่น แบ่งเป็น

1. ชุมชนประกอบการค้า-พาณิชย์กรรม
2. ชุมชนเกษตรกรรม
3. ชุมชนที่อยู่อาศัย
4. ชุมชนหนาแน่นริมแม่น้ำมูล (ประมง)

ข้อมูลเกี่ยวกับศักยภาพของท้องถิ่น ได้แก่ โครงสร้างและกระบวนการบริหารงาน
บุคคลงบประมาณ และเครื่องมืออุปกรณ์ต่าง ๆ

ด้านการคมนาคม/ขนส่ง

1. ทางบก

เทศบาลตำบลสตึกมีเส้นทางคมนาคมอยู่ในความรับผิดชอบ ประกอบด้วย

- ทางหลวงแผ่นดินหมายเลข 219 โดยใช้เป็นเส้นทางคมนาคมระหว่าง

บุรีรัมย์-มหาสารคาม

- ถนนทางหลวงแผ่นดินหมายเลข 2226 โดยใช้เป็นเส้นทางคมนาคมระหว่าง

สตึก-นครราชสีมา

- ถนนทางหลวงแผ่นดินหมายเลข 2378 โดยใช้เป็นเส้นทางคมนาคมระหว่าง

สตึก-สุรินทร์

เทศบาลตำบลสตึกมีเส้นทางคมนาคมทางอากาศ โดยมีสนามบินพาณิชย์

- 1 แห่ง โดยให้บริการเที่ยวบินระหว่างบุรีรัมย์-กรุงเทพฯ โดยบริการไป-กลับ ทุกวัน

จันทร์-วันพุธ-วันเสาร์ (ออกจากบุรีรัมย์เวลา 10.10 น. ถึงกรุงเทพฯ เวลา 11.05 น.) ทุกเที่ยวบิน

2. การไฟฟ้า

เทศบาลตำบลสตึกมีสำนักงานการไฟฟ้าส่วนภูมิภาคอำเภอ สตึก 1 แห่ง โดยบริการ

ทางด้านกรไฟฟ้าในเขตเทศบาลตำบลสตึก จำนวนผู้ใช้ประมาณ 2,597 ราย คิดเป็นร้อยละ 98 ของพื้นที่ให้บริการ

3. การประปา

เทศบาลตำบลสตึกมีสำนักงานประปาสวนภูมิภาค 1 แห่ง ให้บริการแก่ผู้ใช้เป็นจำนวน

ประมาณ 2,180 ราย คิดเป็นร้อยละ 68 ของจำนวนผู้ใช้บริการ

4. การสื่อสารและโทรคมนาคม

มีชุมสายโทรศัพท์ 1 แห่ง มีสถานีถ่ายทอดสัญญาณ 1 แห่ง จำนวนผู้ใช้บริการในเขต

ประมาณ 500 ราย

- จำนวนโทรศัพท์สาธารณะ 40 เครื่อง

- จำนวนโทรศัพท์ส่วนบุคคล 2,904 เครื่อง (ข้อมูล เดือนเมษายน 2545)

- มีที่ทำกรไปรษณีย์โทรเลข 1 แห่ง

5. การใช้ที่ดิน

พื้นที่ในเขตเทศบาลตำบลสตึก จำนวน 18 ตารางกิโลเมตร หรือประมาณ 11,250 ไร่

โดยใช้ประโยชน์ ดังนี้

- 1. ที่อยู่อาศัยและการพาณิชย์

2. สาธารณประโยชน์ ได้แก่ แหล่งน้ำ, ถนน, ส่วนราชการ, สถานศึกษา
3. พื้นที่การเกษตร
4. อุตสาหกรรม

เทศบาลตำบลสตึกมีอุตสาหกรรม ดังนี้

- อุตสาหกรรมขนาดกลาง ได้แก่ โรงสีข้าว, โรงงานวิกรม
- อุตสาหกรรมขนาดย่อม ได้แก่ ร้านซ่อมเครื่องจักร, เครื่องยนต์

6. ด้านเศรษฐกิจ

1. อุตสาหกรรม

2. เกษตรกรรม

ประชากรส่วนใหญ่ในเขตเทศบาลตำบลสตึก ประกอบอาชีพเกษตรกรรมต่าง ๆ เช่น ปลูกข้าว ข้าวโพดและผักสวนครัวอื่น ๆ

3. ปศุสัตว์และการประมง

ปศุสัตว์ในเขตเทศบาลตำบลสตึก มีการเลี้ยงไก่ สุกร เป็นส่วนใหญ่เพื่อใช้ทำการค้าขาย โดยจำหน่ายในตลาดอำเภอสตึก และอำเภอใกล้เคียง

การประมง มีการเลี้ยงปลาในบ่อ กระจัง และจับปลาในแม่น้ำมูล เพื่อจำหน่ายในท้องถิ่น และบริโภคในครัวเรือน

1. ตลาดสด 2 แห่ง คือ ตลาดสดเทศบาลตำบลสตึกและตลาดเอกชน

(ตลาดนัดจำหน่ายทุกวันที่ 5,15,25 ของทุกเดือน)

2. ธนาคาร 5 แห่ง

3. สถานีน้ำมันเชื้อเพลิง 3 แห่ง

4. สหกรณ์ 1 แห่ง

5. โรงแรม 2 แห่ง

6. รีสอร์ท 1 แห่ง

7. การท่องเที่ยว/ประเพณีและวัฒนธรรมมีดังนี้

7.1 งานประเพณีแข่งเรือยาวชิงถ้วยพระราชทานฯ

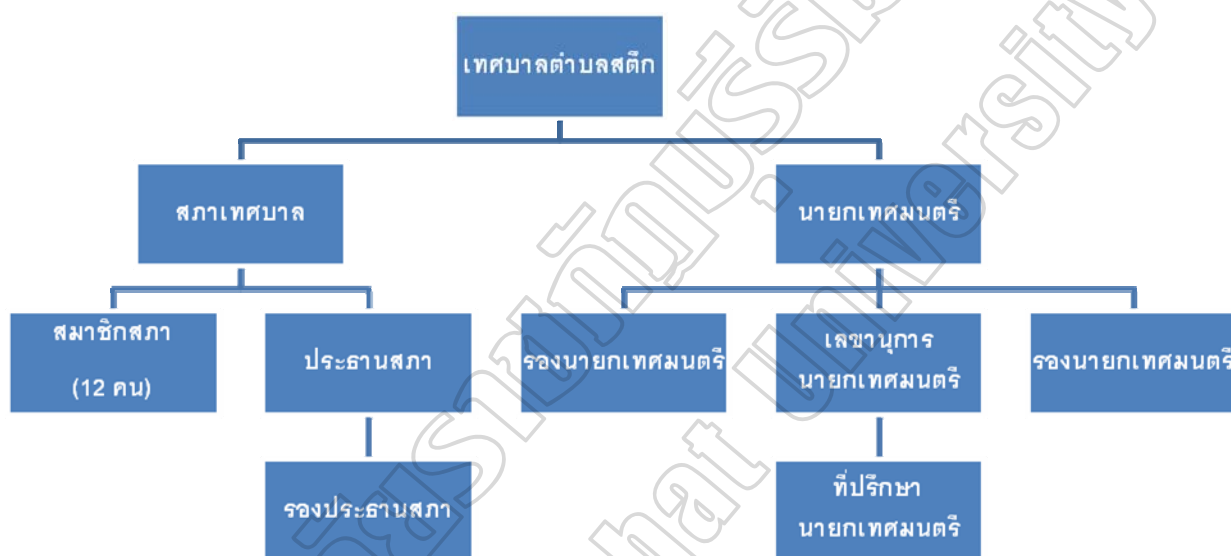
7.2 พระพุทธรูปสูงใหญ่ปางลีลาและศาลเจ้าพ่อวังกรูด

7.3 ประเพณีแห่เทียนพรรษา ลอยกระทง

8. การเมือง-การบริหาร

โครงสร้างและอัตรากำลังในการบริหารของเทศบาลองค์กรของเทศบาลองค์กรของเทศบาลประกอบด้วย สภาเทศบาล และคณะผู้บริหารท้องถิ่น ซึ่งประกอบด้วย สมาชิกสภาเทศบาลที่มาจากการเลือกตั้งของประชาชนในท้องถิ่น มีจำนวนทั้งสิ้น 12 คน สมาชิกสภาเทศบาล

ตำบลสตึก ได้มีการเลือกตั้งคณะผู้บริหาร ประกอบด้วย นายกเทศมนตรี และรองนายกเทศมนตรี อีก 2 คน เข้าทำหน้าที่ในการบริหารกิจการของเทศบาล โดยมีสมาชิกสภาเทศบาลทำหน้าที่เป็นผู้ตรวจสอบการปฏิบัติงานของฝ่ายบริหารเพื่อให้การปฏิบัติงานเป็นไปตามอำนาจหน้าที่ของกฎหมาย ตลอดจนความต้องการของประชาชนในท้องถิ่น



ภาพประกอบ 1 แผนผังเทศบาล

ที่มา:เทศบาลตำบลสตึก. (2550: 34)

ส่วนการบริหารและการปกครองของเทศบาลตำบลสตึก

การบริหารงาน เทศบาลตำบลสตึกได้แบ่งการบริหารงาน และการปกครองของเทศบาล ตามพระราชบัญญัติเทศบาล พุทธศักราช 2496 ซึ่งบัญญัติงานของเทศบาลไว้ 2 ลักษณะคือ งานนโยบายและงานประจำ

งานนโยบาย เป็นงานที่อยู่ในอำนาจหน้าที่ของคณะผู้บริหาร มีนายกเทศมนตรีเป็นหัวหน้า และรองนายกเทศมนตรีอีก 2 คน รวมเป็นคณะผู้บริหาร คณะผู้บริหารในปัจจุบัน ประกอบด้วยอัครากำลังเจ้าหน้าที่ เทศบาลตำบลสตึก แบ่งออกได้ดังนี้

ตาราง 2 การคลังเทศบาล ปีงบประมาณ 2552

ที่	สำนัก / กอง	จำนวนพนักงานเทศบาลตามระดับ							ลูกจ้างประจำ	พนักงานจ้างตามภารกิจ	พนักงานจ้างทั่วไป	รวม
		1	2	3	4	5	6	7				
1	สำนักปลัดเทศบาล	-	2	2	3	3	2	-	4	3	21	40
2	กองคลัง	1	1	3	2	1	1	-	1	1	7	18
3	กองช่าง	-	1	1	3	-	1	-	1	3	27	37
4	กองสาธารณสุขฯ	-	-	2	1	-	-	1	2	-	32	38
5	กองการศึกษา	-	1	-	-	2	-	1	-	-	2	6
6	กองวิชาการและแผนงาน	1	1	1	1	1	-	-	-	-	3	8
7	กองสวัสดิการสังคม	-	-	4	1	1	-	-	-	1	1	8
8	กองช่างสุขาภิบาล	-	-	-	1	-	1	-	-	-	-	2
พนักงานเทศบาล											48	
ลูกจ้างประจำ											8	
พนักงานจ้างตามภารกิจ											8	
พนักงานจ้างทั่วไป											93	
รวมทั้งสิ้น											157	

ที่มา:เทศบาลตำบลสตึก (2552)

การคลังเทศบาล

1. รายได้ของเทศบาลตำบลสตึกทั้งที่เป็นรายได้จากการที่เทศบาลจัดเก็บเอง รายได้รัฐจัดเก็บให้เงินอุดหนุน เงินกู้ และเงินสะสมย้อนหลัง 3 ปีสถิติรายรับจริงของเทศบาลตำบลสตึก ปี 2549-2551

ตาราง 3 การคลังเทศบาล ปีงบประมาณ 2552

หมวด/ประเภท	ปี2549	ปี2550	ปี2551
หมวดภาษีอากร / รัฐบาลจัดสรรให้	28837841.96255548	65.3523779091.58	
หมวดค่าธรรมเนียม ค่าปรับ และค่าใบอนุญาต	777149.42813990.53	989696.00	
หมวดรายได้จากทรัพย์สิน	1647832.412857945.192190436.68		
หมวดรายได้เบ็ดเตล็ด	1309219.00	808564.00827075.00	
หมวดรายได้จากทุน	2000		
หมวดรายได้เงินอุดหนุนทั่วไป + เฉพาะกิจ	17724840.00	31311675.00	29756291.25
รวมทั้งหมด	50296882.79	61349070.7057542594.5	

ที่มา: เทศบาลตำบลสตึก (2552)

ในปีงบประมาณ พ.ศ. 2552 เทศบาลตำบลสตึก ได้ประมาณการรายรับไว้ทั้งสิ้น 62,961,219.00 บาท แยกเป็นรายรับทั่วไป 31,264,672 บาท รายได้จากเงินอุดหนุน 31,696,547 บาท คิดเป็นอัตราร้อยละของเงินรายได้ ดังนี้

ตาราง 4 งบประมาณรายรับประจำปี 2552

หมวด/ประเภท	ประมาณการรายรับ ปี 2552	คิดเป็นร้อยละ
1.หมวดภาษีอากร / รัฐบาลจัดสรรให้	26,956,677.00	39.84
2..หมวดค่าธรรมเนียม ค่าปรับ และค่าใบอนุญาต	1,040,246.00	1.16
3.หมวดรายได้จากทรัพย์สิน	2,266,399.00	4.45
4.หมวดรายได้เบ็ดเตล็ด	999,350.00	2.06
5.หมวดรายได้จากทุน	2,000.00	-
6.หมวดรายได้เงินอุดหนุนทั่วไป + เฉพาะกิจ	31,696,547.00	52.04
รวม	62,961,219.00	100

ที่มา:เทศบาลตำบลสตึก (2552)

การพัฒนาเทศบาล

เทศบาลตำบลสตึก อำเภอสตึก จังหวัดบุรีรัมย์ เป็นเทศบาลตำบลที่ได้รับการยกฐานะจากสุขาภิบาล ตามพระราชบัญญัติเปลี่ยนแปลงฐานะสุขาภิบาลเป็นเทศบาล พ.ศ. 2542 เมื่อวันที่ 25 พฤษภาคม 2542

ตามพระราชบัญญัติ กำหนดแผนและขั้นตอนการกระจายอำนาจให้แก่องค์กรปกครองส่วนท้องถิ่น พ.ศ. 2542 หมวด 2 มาตรา 16 กำหนดให้เทศบาลมีอำนาจและหน้าที่ในการจัดระบบบริการสาธารณะเพื่อประโยชน์ของประชาชนในท้องถิ่นของตนเอง ดังนี้

1. การจัดทำแผนพัฒนาท้องถิ่นของตนเอง
2. การจัดให้มีและบำรุงรักษาทางบก ทางน้ำ และทางระบายน้ำ
3. การจัดให้มีและควบคุมตลาด ท่าเทียบเรือ ท่าข้าม และที่จอดรถ
4. การสาธารณสุขูปโภคและการก่อสร้างอื่นๆ
5. การสาธารณสุขการ
6. การส่งเสริม การฝึก และประกอบอาชีพ
7. การพาณิชย์ และการส่งเสริมการลงทุน
8. การส่งเสริมการท่องเที่ยว
9. การจัดการศึกษา
10. การตั้งคสมสงเคราะห์ และการพัฒนาคุณภาพชีวิตเด็ก สตรี คนชรา และผู้ด้อยโอกาส
11. การบำรุงรักษาศิลปะ จารีตประเพณี ภูมิปัญญาท้องถิ่น และวัฒนธรรมอันดีของท้องถิ่น
12. การปรับปรุงแหล่งชุมชนแออัดและการจัดการเกี่ยวกับที่อยู่อาศัย
13. การจัดให้มีและบำรุงรักษาสถานที่พักผ่อนหย่อนใจ
14. การส่งเสริมกีฬา
15. การส่งเสริมประชาธิปไตย ความเสมอภาค และสิทธิเสรีภาพของประชาชน
16. ส่งเสริมการมีส่วนร่วมของราษฎรในการพัฒนาท้องถิ่น
17. การรักษาความสะอาดและความเป็นระเบียบเรียบร้อยของบ้านเมือง
18. การกำจัดมูลฝอย สิ่งปฏิกูล และน้ำเสีย
19. การสาธารณสุข การอนามัยครอบครัว และการรักษาพยาบาล
20. การจัดให้มีและควบคุมสุสานและฌาปนสถาน
21. การควบคุมการเลี้ยงสัตว์
22. การจัดให้มีและควบคุมการฆ่าสัตว์

เทศบาลตำบลสตึก ตั้งอยู่ริมฝั่งแม่น้ำมูล มีพื้นที่รับผิดชอบประมาณ 18 ตารางกิโลเมตรครอบคลุมพื้นที่ 2 ตำบล ได้แก่ ตำบลนิคม (บางส่วน) และตำบลสตึก (บางส่วน) มีจำนวนหมู่บ้าน 15 หมู่บ้าน เป็นเทศบาลที่มีศักยภาพหลายด้าน มีการคมนาคมที่สะดวก เชื่อมต่อถึงจังหวัดใหญ่ๆหลายจังหวัด มีสนามบินพาณิชย์อยู่ในพื้นที่ และมีงานประเพณีที่มีชื่อเสียงระดับประเทศ คือ งานแข่งขันเรือยาวชิงถ้วยพระราชทานฯ จากศักยภาพดังกล่าวข้างต้น การพัฒนาท้องถิ่นของเทศบาลตำบลสตึก ในแผนพัฒนาประจำปี พ.ศ. 2552 ตามแนวทางแผนพัฒนาสามปี (พ.ศ. 2552 – 2554) ที่ผ่านมานั้นการสร้างความเจริญให้ท้องถิ่น ทั้งด้านความจำเป็นขั้นพื้นฐานในการดำรงชีวิต การกระจายการพัฒนาในด้านพื้นฐาน โดยเฉพาะถนน ไฟฟ้า ท่อระบายน้ำ และส่งเสริมด้านพื้นฐานมากกว่าด้านคุณภาพชีวิต แต่เป็นไปตามความต้องการของประชาชนในท้องถิ่น และยังคงตระหนักถึงความสำคัญของการอนุรักษ์ทรัพยากรธรรมชาติและสิ่งแวดล้อมให้คงความสวยงามและอุดมสมบูรณ์ควบคู่ไปกับการพัฒนาทางด้านเทคโนโลยีในยุคปัจจุบันได้อย่างสอดคล้องและลงตัว

คณะผู้บริหารและสมาชิกสภาเทศบาลตำบลสตึก มีความตั้งใจที่จะพัฒนาเทศบาลตำบลสตึกให้เจริญยิ่งขึ้น โดยมีนโยบายที่จะพัฒนาทุกๆด้าน ผลการพัฒนาท้องถิ่นในปี 2552 พอสรุปได้ ดังนี้

1. ด้านโครงสร้างพื้นฐาน

เทศบาลตำบลสตึกได้ดำเนินการก่อสร้างถนนท่อระบายน้ำในชุมชน เพื่อให้ชุมชนได้รับการบริการที่สะดวกในการคมนาคม พร้อมทั้งติดตั้งไฟฟ้าส่องสว่างเพิ่มความปลอดภัยให้กับผู้สัญจรไปมา และก่อสร้างหอกระจายข่าวประจำหมู่บ้าน พร้อมประสานกับหน่วยงานต่าง เพื่อขอรับงบประมาณสนับสนุนในการพัฒนาด้าน โครงสร้างพื้นฐาน

2. ด้านสังคม

เทศบาลตำบลสตึกได้เล็งเห็นถึงความสำคัญของการพัฒนาทางสังคมเป็นอันดับหนึ่ง โดยเน้นหนักที่จะพัฒนาคุณภาพชีวิตของประชาชนในชุมชนเป็นสำคัญ มีการจัดทำโครงการต่างๆ ในการพัฒนาดังนี้

1. โครงการตลาดสดน้ำซู้
2. โครงการสุขภาพฟันดี
3. โครงการสุขภาพโภชนาการ
4. โครงการควบคุมป้องกันโรคติดต่อต่างๆ
5. โครงการปลอดเลือดคิ ชีวิตสดใส
6. โครงการรณรงค์ป้องกันสารเสพติด
7. โครงการโภชนาการในเด็กอายุ 0 – 5 ปี

8. โครงการให้บริการรักษาพยาบาลผู้ด้อยโอกาสนอกสถานที่
9. โครงการส่งเสริมสุขภาพและฟื้นฟูผู้สูงอายุ
10. โครงการส่งเสริมสุขภาพด้านโภชนาการในหญิงตั้งครรภ์
11. โครงการตรวจสุขภาพผู้ประกอบการในตลาดสด
12. โครงการเทศบาลเคลื่อนที่
13. โครงการจ้างเหมาบริการยามชุมชน
14. โครงการปรับปรุงภูมิทัศน์ในชุมชน
15. โครงการวันผู้สูงอายุและวันครอบครัว
16. โครงการประกวดชุมชนน่าอยู่น่ามอง
17. โครงการส่งเสริมศิลปวัฒนธรรมประเพณีและภูมิปัญญาท้องถิ่น ในชุมชนฯลฯ

ในการนี้เทศบาลตำบลสตึกยังมีหน้าที่ดูแลความสงบเรียบร้อยความปลอดภัยในชีวิตทรัพย์สินของประชาชน โดยจัดให้มีการอบรม อาสาสมัครป้องกันภัยฝ่ายพลเรือนเป็นประจำทุกปี มีหน้าที่ดูแลความสงบและความปลอดภัยแก่ประชาชน

3. ด้านเศรษฐกิจ

เทศบาลตำบลสตึกได้นำนโยบายให้มีการพัฒนาและส่งเสริมอาชีพให้แก่ประชาชน โดยตระหนักถึงความสนใจของประชาชน พร้อมทั้งมีการพัฒนาแหล่งท่องเที่ยวให้เป็นที่รู้จักของคนทั่วไปเพื่อดึงดูดในนักท่องเที่ยว ส่งเสริมการกระจายรายได้แก่ประชาชน

4. ด้านแหล่งน้ำ

เทศบาลตำบลสตึกมีการพัฒนาทางด้านแหล่งน้ำ โดยการขุดลอกคลองหนองน้ำที่อยู่ในการรับผิดชอบของเทศบาลเพื่อให้ประชาชนมีน้ำเพียงพอในการอุปโภคบริโภคและใช้ในการเกษตรและประสานงานกับหน่วยงานที่เกี่ยวข้องเข้ามาดูแลประชาชนอย่างใกล้ชิด

5. ด้านทรัพยากรธรรมชาติและสิ่งแวดล้อม

เทศบาลตำบลสตึกได้จัดหาสถานที่กำจัดขยะที่ได้มาตรฐาน พร้อมอบรมพนักงานในการจัดเก็บขยะ และปรับปรุงสวนสาธารณะให้เป็นที่พักผ่อนหย่อนใจแก่ประชาชนชาวสตึก เพิ่มพื้นที่สีเขียวให้กับชุมชน ลดอุณหภูมิในอากาศ จัดการสถานที่เพื่อก่อสร้างบ่อบำบัดน้ำเสีย เพื่อพัฒนาคุณภาพน้ำในแม่น้ำมูล และรณรงค์ให้ประชาชนตระหนักถึงความสำคัญของการอนุรักษ์สิ่งแวดล้อม

6. ด้านการเมืองและการบริหารจัดการ

เทศบาลตำบลสตึกมีพัฒนาการด้านการเมืองและการบริหารจัดการอย่างต่อเนื่องมีการพัฒนาศักยภาพของคณะผู้บริหาร สมาชิกสภา พนักงานและลูกจ้าง ให้มีความรู้ความสามารถในการปฏิบัติงาน พร้อมจัดหาวัสดุ/ครุภัณฑ์ให้เพียงพอกับการให้บริการแก่ประชาชน มีการเผยแพร่ข่าวสาร มีการบริหารจัดการที่โปร่งใสโดยเน้นประชาชนมีส่วนร่วม

งานวิจัยที่เกี่ยวข้อง

การศึกษาเรื่อง การมีส่วนร่วมทางการเมืองท้องถิ่นในเขตเทศบาลตำบลสตึก อำเภอสตึก จังหวัดบุรีรัมย์ ผู้วิจัยได้ทำการศึกษาค้นคว้าจากเอกสาร และงานวิจัยต่าง ๆ ที่เกี่ยวข้องกับ การศึกษา เพื่ออ้างอิงในการศึกษา ได้ดังนี้

จิรศักดิ์ สีใจเจริญ (2543 : บทคัดย่อ) ได้ทำการศึกษาการมีส่วนร่วมทางการเมืองของ ประชาชนในการบริหารงานขององค์การบริหารส่วนตำบล ศึกษาเฉพาะกรณีอำเภอบ้านไผ่ จังหวัดลำพูน พบว่า โครงการหรือกิจกรรมที่ประชาชนมีส่วนร่วมมากที่สุด ได้แก่ โครงการ พื้นฐาน รองลงมาเป็นการพัฒนาและส่งเสริมอาชีพ และมีส่วนร่วมน้อยที่สุด ได้แก่ ประเภทอื่น ๆ โดยจะไปมีส่วนร่วมในลักษณะของการแสดงความคิดเห็น ข้อเสนอแนะมากที่สุด รองลงมาได้รับ ประโยชน์จากโครงการหรือกิจกรรม

การเข้าไปมีส่วนร่วมจะเข้าร่วมโดยสมัครใจมากกว่าถูกผู้อื่นชักชวน ส่วนรูปแบบของ การมีส่วนร่วมนั้นจะเข้าร่วมโดยผ่านตัวแทน สมาชิกองค์การบริหารส่วนตำบล ซึ่งได้รับเลือกตั้ง จากรายการในหมู่บ้าน รองลงมาเป็นการมีส่วนร่วมในฐานะสมาชิกกลุ่มต่าง ๆ ที่จัดตั้งขึ้น ในหมู่บ้านประชาชนมีความพึงพอใจต่อการเปิด โอกาสขององค์การบริหารส่วนตำบลให้เข้าไปมี ส่วนร่วม มีอยู่ในระดับปานกลางค่อนข้างสูง สาเหตุของการเข้าไปมีส่วนร่วม ได้แก่ การที่จะมี โอกาสได้ร่วมรับผิดชอบท้องถิ่นของตนเอง ซึ่งจะช่วยส่งเสริมให้ประชาชนมีความเข้มแข็ง และ จะทำให้การบริหารองค์การบริหารส่วนตำบลมีประสิทธิภาพ อีกทั้งเป็นวิธีหนึ่งในการควบคุม การทำงานขององค์การบริหารส่วนตำบล สาเหตุของการไม่เข้าไปมีส่วนร่วมในองค์การบริหาร ส่วนตำบลนั้น เพราะมีตัวแทนอยู่แล้ว นอกจากนี้ไม่เข้าใจขั้นตอนการดำเนินงาน รวมถึงปัจจัย ด้านรายได้ขององค์การบริหารส่วนตำบลที่มีน้อย ไม่เพียงพอที่จะทำนุบำรุงท้องถิ่น ตามความ ต้องการของประชาชนได้อย่างทั่วถึง

ยศวดี นนทรี (2544 : บทคัดย่อ) ได้ทำการศึกษาเรื่อง“การศึกษาเปรียบเทียบการมี ส่วนร่วมทางการเมืองระดับท้องถิ่นของประชาชนในเขตองค์การบริหารส่วนตำบลในจังหวัด เชียงใหม่ จากการศึกษาพบว่า การมีส่วนร่วมทางการเมืองในระดับท้องถิ่นอยู่ในระดับต่ำ

ซึ่งการมีส่วนร่วมทางการเมืองของประชาชนจะมีความสัมพันธ์ในเชิงผกผันกับระดับความเป็นชุมชนเมืองของพื้นที่องค์การบริหารส่วนตำบล โดยประชาชนที่อยู่ในเขตพื้นที่องค์การบริหารส่วนตำบล ที่มีระดับความเป็นชุมชนเมืองต่ำ จะมีระดับการมีส่วนร่วมทางการเมืองสูงกว่าประชาชนที่อยู่ในพื้นที่องค์การบริหารส่วนตำบลที่มีระดับความเป็นชุมชนเมืองปานกลางในแต่ละพื้นที่ พบว่า ไม่แตกต่างกันส่วนใหญ่แล้วประชาชนจะให้ความสนใจต่อกิจกรรมมีส่วนร่วมต่างๆ ที่เกี่ยวข้องกับการเลือกตั้งสมาชิกองค์การบริหารส่วนตำบล แต่ภายหลังจากการเลือกตั้งประชาชนจะขาดการมีส่วนร่วมในการบริหารท้องถิ่นในด้านอื่นๆ อาทิเช่น การให้ข้อเสนอแนะที่เป็นประโยชน์การเข้าร่วมฟังการประชุม การจัดทำแผนพัฒนาท้องถิ่นและการติดตามและตรวจสอบการทำงานขององค์การบริหารส่วนตำบล ในส่วนของการศึกษาของปัจจัยที่ส่งผลต่อการมีส่วนร่วมทางการเมืองพบว่า การกล่อมเกลாதองการเมืองและทัศนคติของประชาชนที่มีต่อองค์การบริหารส่วนตำบลเป็นปัจจัยที่ส่งผลต่อการมีส่วนร่วมทางการเมืองของประชาชนในทุกพื้นที่ โดยพบข้อสังเกตว่าถ้าชุมชนมีการพัฒนาไปสู่ความเป็นเมืองมากขึ้น จำนวนปัจจัย สถานภาพส่วนบุคคล และปัจจัยต่างๆ ที่เกี่ยวข้องอิทธิพลของการมีส่วนร่วมทางการเมืองของประชาชนในพื้นที่นั้นก็จะมามากขึ้น

พิธีสิทธิ์ คำนวนศิลป์ และศุภวัฒน์กร วงศ์ธนวุธ(2549:บทคัดย่อ)ได้ทำการศึกษาความรู้ทัศนคติ และการมีส่วนร่วมของประชาชนในการปกครองท้องถิ่น โดยมีวัตถุประสงค์เพื่อประเมินความรู้ ทัศนคติ และพฤติกรรมในการเลือกตั้งท้องถิ่นของประชาชน พร้อมทั้งพัฒนาข้อเสนอแนะแนวทางการมีส่วนร่วมในการเลือกตั้งท้องถิ่น โดยทำการศึกษาจากประชาชนผู้ที่มีอายุตั้งแต่ 18 ปีขึ้นไป โดยทำการสุ่มประชาชนที่อยู่ในเขตองค์การบริหารส่วนตำบลทั้งที่เป็นองค์การบริหารส่วนตำบลที่ได้รับรางวัลและไม่ได้รับรางวัล จำนวน 3,000 คน ผลการศึกษาพบว่า ประชาชนยังมีความรู้ความเข้าใจในเรื่องการเลือกตั้งและการปกครองท้องถิ่นไม่มากนัก แต่ถึงแม้จะมีความรู้ไม่มากนัก ประชาชนส่วนใหญ่ยังมีทัศนคติที่ดีต่อการเลือกตั้งองค์การบริหารส่วนตำบล เพราะประชาชนส่วนใหญ่มองว่า การเลือกตั้งองค์การบริหารส่วนตำบล มีประโยชน์ต่อประชาชน ชุมชน และประเทศชาติ และแม้ว่าประชาชนกว่าครึ่งเห็นว่า การให้บริการขององค์การบริหารส่วนตำบล รวมทั้งการให้บริการของพนักงานท้องถิ่นควรจะได้รับการพัฒนาและปรับปรุงให้ดียิ่งขึ้นกว่าที่เป็นอยู่ในปัจจุบัน แต่ประชาชนส่วนใหญ่ยังเห็นว่า สมาชิกสภาและผู้บริหารองค์การบริหารส่วนตำบลที่ตนได้มีส่วนเลือกเข้ามาบริหารนั้นทำให้ตนมีชีวิตความเป็นอยู่ที่ดีขึ้นสะดวกสบายมากขึ้นในหลายๆ ด้าน และการศึกษาครั้งนี้ยังพบว่า ประชาชนยังมีส่วนร่วมในการปกครองท้องถิ่นไม่มากนัก เพราะประชาชนส่วนใหญ่จะมีส่วนร่วมเฉพาะการไปเลือกตั้งองค์การบริหารส่วนตำบลเท่านั้น บทบาทด้านการติดตาม และตรวจสอบการดำเนินงานของ องค์การบริหารส่วน

ตำบลยังอยู่ในระดับต่ำ อันเนื่องมาจากประชาชนยังขาดความรู้ความเข้าใจบทบาทหน้าที่ของตนเอง

ชัยพร เกี่ยมตน (2548: บทคัดย่อ) ได้ศึกษาการมีส่วนร่วมทางการเมืองของประชาชนเทศบาลเมืองแสนสุข อำเภอเมืองจังหวัดชลบุรี ผลการศึกษาพบว่า การมีส่วนร่วมทางการเมืองของประชาชนอยู่ในระดับมาก คือ การเลือกตั้ง เป็นกิจกรรมสำคัญของการมีส่วนร่วมทางการเมือง ปัญหาและอุปสรรคต่อการมีส่วนร่วมทางการเมือง ได้แก่ ประชาชนในท้องถิ่นมีฐานะยากจน ต้องหารายได้เลี้ยงชีวิตตนเองและครอบครัว ประชาชนในท้องถิ่นขาดความรู้ความเข้าใจการมีส่วนร่วมทางการเมือง แนวทางแก้ไขปัญหาและอุปสรรคต่อการมีส่วนร่วมทางการเมือง ได้แก่ นักการเมืองต้องมีจริยธรรม มีความพร้อมที่จะเป็นตัวแทนของประชาชน ผู้บริหารพัฒนาเศรษฐกิจในท้องถิ่น ส่งเสริมให้ประชาชนมีอาชีพมั่นคงมีรายได้เพิ่มขึ้น

มหาชาติ เสริมใหม่ (2549 : บทคัดย่อ) ได้ศึกษาวิจัยการมีส่วนร่วมทางการเมืองท้องถิ่นของประชาชนในเขตเทศบาลเมืองบุรีรัมย์ จังหวัดบุรีรัมย์ ผลการวิจัย พบว่า การมีส่วนร่วมทางการเมืองท้องถิ่นของประชาชนในเขตเทศบาลเมืองบุรีรัมย์โดยภาพรวมอยู่ในระดับปานกลาง จำแนกการมีส่วนร่วมทางการเมืองท้องถิ่น การใช้สิทธิ์เลือกตั้งเทศบาลอยู่ในระดับมาก การวางแผนพัฒนาเทศบาล และการตัดสินใจและตรวจสอบเทศบาลการมีส่วนร่วมทางการเมืองท้องถิ่นอยู่ในระดับปานกลาง

ลำเร้ง รักษาวิวัฒนะ (2551: บทคัดย่อ) ได้ศึกษาวิจัยการมีส่วนร่วมทางการเมืองท้องถิ่นของประชาชนในเขตเทศบาลตำบลห้วยราช จังหวัดบุรีรัมย์ ผลการวิจัย พบว่า ระดับการมีส่วนร่วมทางการเมืองท้องถิ่นของประชาชนในเขตเทศบาลตำบลห้วยราช อำเภอห้วยราช จังหวัดบุรีรัมย์ โดยภาพรวมอยู่ในระดับน้อย เมื่อพิจารณาเป็นรายด้านพบว่า ด้านการเมืองการเลือกตั้งของเทศบาล และด้านการวางแผนพัฒนาเทศบาล มีส่วนร่วมอยู่ในระดับน้อยส่วนด้านการติดตามตรวจสอบการดำเนินงานของเทศบาล มีส่วนร่วมอยู่ในระดับน้อยที่สุด

ดำรงศักดิ์ แก้วเพ็ง(2540: บทคัดย่อ) ได้ศึกษาวิจัยพบว่า ในระบบการเมืองภาคประชาชนยังมีการสืบทอดวัฒนธรรมอำนาจแบบเดิม พบปัญหาการทุจริตคอร์รัปชัน รวมทั้งยังไม่สามารถพัฒนาแผนงาน โครงการให้เกิดประโยชน์ต่อประชาชนและชุมชน และตอบสนองความต้องการของชุมชน ในระยะที่เปลี่ยนแปลงทำให้ประชาชนได้เกิดการเรียนรู้ถึงปัญหาของการพัฒนาการเมืองท้องถิ่น การเมืองภาคประชาชนเริ่มมีส่วนผลักดันให้เกิดการพัฒนาผู้นำเข้าสู่ระบบการเมืองท้องถิ่น และเปิดโอกาสให้ชุมชนเข้าไปมีส่วนร่วมตรวจสอบ ติดตามประเมินผล และร่วมเสนอให้ข้อมูลในกระบวนการนิติบัญญัติ และการให้บริการของ อบต.

การกระจายอำนาจเป็นวิถีทางหนึ่งในการนำไปสู่การพัฒนาที่ยั่งยืน เป็นการพัฒนาของชุมชนโดยคน ชุมชน เป็นการพัฒนาประเทศที่ตั้งอยู่บนรากฐานของความยุติธรรม สร้างและกระตุ้นให้เกิดความเท่าเทียมกันระหว่างภูมิภาคหรือชุมชนต่างๆ เป็นการเปิดโอกาสให้ชุมชนเกิดการเรียนรู้การพัฒนาอย่างต่อเนื่อง และเป็นรากฐานประชาธิปไตย

จากผลการศึกษาวิจัยที่กล่าวมาแล้ว สรุปได้ว่าการมีส่วนร่วมทางด้านการเมืองของประชาชนโดยทั่วไปยังอยู่ในระดับต่ำ ประชาชนในท้องถิ่นยังมีความต้องการที่จะให้พัฒนาท้องถิ่นควบคู่กับการพัฒนาด้านการเมือง ที่สำคัญต้องมีการเปิดโอกาสให้ประชาชนเข้าไปมีส่วนร่วมในการบริหารจัดการ ร่วมแสดงความคิดเห็น และหน่วยงานหรือองค์กรปกครองส่วนท้องถิ่นต้องส่งเสริมและประชาสัมพันธ์ให้ประชาชนมีความรู้ความเข้าใจในบทบาท หน้าที่ทางด้านการเมืองการปกครอง ซึ่งการศึกษาวิจัยในครั้งนี้ คาดว่าจะสามารถนำระดับความคิดเห็นของประชาชนมาช่วยในการพัฒนาการมีส่วนร่วมทางการเมืองท้องถิ่นของประชาชนในเขตเทศบาลตำบลสตึก

มหาวิทยาลัยราชภัฏบุรีรัมย์
Buriram Rajabhat University

มหาวิทยาลัยราชภัฏสุราษฎร์ธานี
Buriram Rajabhat University

มหาวิทยาลัยราชภัฏบุรีรัมย์
Buriram Rajabhat University

มหาวิทยาลัยราชภัฏบุรีรัมย์
Buriram Rajabhat University

มหาวิทยาลัยราชภัฏบุรีรัมย์
Buriram Rajabhat University

มหาวิทยาลัยราชภัฏบุรีรัมย์
Buriram Rajabhat University

มหาวิทยาลัยราชภัฏบุรีรัมย์
Buriram Rajabhat University

มหาวิทยาลัยราชภัฏบุรีรัมย์
Buriram Rajabhat University

มหาวิทยาลัยราชภัฏบุรีรัมย์
Buriram Rajabhat University

มหาวิทยาลัยราชภัฏบุรีรัมย์
Buriram Rajabhat University

มหาวิทยาลัยราชภัฏบุรีรัมย์
Buriram Rajabhat University

มหาวิทยาลัยราชภัฏสุราษฎร์ธานี
Buriram Rajabhat University

มหาวิทยาลัยราชภัฏบุรีรัมย์
Buriram Rajabhat University

มหาวิทยาลัยราชภัฏบุรีรัมย์
Buriram Rajabhat University

มหาวิทยาลัยราชภัฏบุรีรัมย์
Buriram Rajabhat University

มหาวิทยาลัยราชภัฏสุราษฎร์ธานี
Buriram Rajabhat University

+

มหาวิทยาลัยราชภัฏบุรีรัมย์
Buriram Rajabhat University