

บทที่ 2

เอกสารและงานวิจัยที่เกี่ยวข้อง

ในการศึกษาเรื่อง การศึกษาเพื่อการพัฒนาความเข้มแข็งของธุรกิจชุมชนกลุ่มผลิตภัณฑ์จากไม้ : กรณีศึกษา ตำบลหนองบอน อำเภอประโคนชัย จังหวัดบุรีรัมย์ครั้งนี้ ผู้วิจัยได้ศึกษาค้นคว้าแนวคิด ทฤษฎี และหลักการที่เกี่ยวข้องกับการศึกษาเพื่อพัฒนาความเข้มแข็งของกลุ่มธุรกิจชุมชน และได้นำเสนอตามหัวข้อดังต่อไปนี้

1. ความหมายและรูปแบบของธุรกิจชุมชน
2. ปัจจัยที่มีผลต่อความสำเร็จและความล้มเหลวของธุรกิจชุมชน
3. กระบวนการเรียนรู้ขององค์กรธุรกิจชุมชน
4. การพัฒนาความเข้มแข็งขององค์กรชุมชน
5. เอกสารงานวิจัยที่เกี่ยวข้อง

ความหมายของธุรกิจชุมชน

ภาวะวิกฤตเศรษฐกิจของประเทศไทย ในช่วง ปี 2540-2541 ที่ผ่านมาเป็นปรากฏการณ์ที่สะท้อนเห็นถึงการล้มละลายทางเศรษฐกิจของประเทศ เป็นเรื่องที่เกี่ยวข้องกับปากท้องและวิถีชีวิตของผู้คนโดยตรงทำให้เกิดแนวความคิดต่างๆ มากมายเกิดขึ้นในสังคมไทย ธุรกิจชุมชนก็เป็นแนวความคิดหนึ่งของภาคประชาชนที่บ่งบอกถึงการร่วมคิด ร่วมทำ เพื่อความอยู่รอดของวิถีชีวิตเป็นการกำหนดอนาคตของตนเองได้ นักวิชาการและนักพัฒนาได้ให้ความหมายที่ชัดเจนและเป็นประโยชน์ต่อการศึกษาต่อไป ดังนี้

1. ธุรกิจชุมชน (The Community Business) ธุรกิจชุมชน หมายถึง กิจกรรมทางเศรษฐกิจของชุมชนที่บุคคลหรือองค์กรในชุมชนมีส่วนร่วมเป็นเจ้าของกิจการและ/หรือช่วยกันดำเนินงานบางส่วนหรือทั้งหมด โดยประสานความร่วมมือกับหน่วยงานต่าง ๆ มีการเรียนรู้และการจัดการร่วมกันเพื่อดำเนินการในกิจกรรมที่ต้องได้กำไร โดยสมาชิกชุมชนสามารถครอบครองและควบคุมธุรกิจนั้น ได้แก่ กิจกรรมการผลิต การแปรรูป การค้าและการบริการที่มุ่งพัฒนาเศรษฐกิจของ ชุมชนอันจะนำไปสู่ชีวิตความเป็นอยู่ที่ดีและพัฒนาที่ยั่งยืน (ณรงค์ เพ็ชรประเสริฐ, 2542 : 89 และปาริชาติ วลัยเสถียร, 2540 : 98)

ในทำนองเดียวกันซึ่งคล้ายกับแนวความคิดของขวัญสรวง อติโพธิและอนุชาติ พวงสำลี บรรณาธิการ (2538 : 44) ได้ให้ความหมายธุรกิจชุมชน หมายถึง การรวมตัวกันของคนในชุมชนเป็นกลุ่มเกษตรกร สหกรณ์ หรือธุรกิจขนาดเล็กในชนบท เพื่อดำเนินการทางธุรกิจที่มุ่งพัฒนา

เศรษฐกิจของชุมชนทั้งนี้ต้องมุ่งเสริมให้เกษตรกรสามารถปรับฐานคิดและวิถีคิดมุ่งเน้นการรวมกลุ่มเพื่อร่วมกันจัดการอย่างครบวงจรทั้งการผลิต การแปรรูปและการตลาด

แต่ธุรกิจชุมชนนั้นไม่เพียงแต่มุ่งผลกำไรอย่างเดียวเท่านั้น จะต้องมีส่วนสวัสดิการชุมชนและคุณภาพชีวิตที่ดีด้วย (เศรษฐสยาม. 2540 : 51-53) กล่าวถึงแนวคิดเกี่ยวกับการดำเนินธุรกิจชุมชนว่า “ธุรกิจชุมชน” เป็นความพยายามของชาวบ้านในอันที่จะเพิ่มศักยภาพในการผลิตและทางการตลาดการดำเนินเศรษฐกิจเชิงธุรกิจ จึงไม่ใช่เพียงทำเพื่อกินเพื่อใช้แต่ต้องมีเป้าหมายเพื่อส่วนเกินให้มากขึ้นให้ยกระดับรายได้ของสมาชิกแต่ได้กำไรที่เพิ่มขึ้นนี้จะเพิ่มขึ้นตามความต้องการนั้น ต้องการนี้ ตามกระแสบริโภคนิยมหรือไม่ นี่เป็นประเด็นสำคัญ หากยังปล่อยให้ความต้องการบริโภคเพิ่มเร็วกว่ากำไรหรือรายได้ของชุมชน ความรู้สึกไม่พอ ความรู้สึกยากจนเชิงเปรียบเทียบย่อมเกิดขึ้นต่อไป คือรู้สึกว่าคุณอื่นมีมากกว่า เรายังมีน้อยยังจนอยู่ อย่างไรก็ตาม เป้าหมายระดับสูงของธุรกิจชุมชนมิใช่หยุดอยู่เพียงเพื่อให้มีกำไร แต่ยังต้องยกระดับเป้าหมายไปสู่ “การใช้กำไร” อย่างมีคุณภาพเพื่อสร้างสวัสดิการชุมชนและคุณภาพชีวิตของชุมชน เพื่อพัฒนาวัฒนธรรมและจิตสำนึกของชุมชน ดังนั้นการจัดสรรกำไรแบ่งออกเป็น 4 ส่วน คือ ส่วนแรกจัดสรรไว้เพื่อพัฒนาธุรกิจ ส่วนที่สองจัดสรรให้ผู้ถือหุ้น ส่วนที่สามจัดสรรเพื่อสวัสดิการและคุณภาพชีวิตของชุมชน เช่น พัฒนาโรงเรียน วัด การสาธารณสุข อนุรักษ์สิ่งแวดล้อม และภูมิปัญญาชาวบ้าน และส่วนสุดท้ายเก็บไว้ยามฉุกเฉินซึ่งสอดคล้องกับแนวคิดของ นายแพทย์ประเวศ วะสี (กรมการพัฒนาชุมชน. 2541 ข : 65-66) ได้กล่าวถึงยุทธศาสตร์ชาติเพื่อความเข้มแข็งทางเศรษฐกิจและศีลธรรมว่า เศรษฐกิจพื้นฐาน เศรษฐกิจพอเพียงและเศรษฐกิจชุมชนเป็นเรื่องเดียวกันและมีใช่เป็นเรื่อง เศรษฐกิจเพียงอย่างเดียวแต่เป็นเรื่องของสังคม วัฒนธรรม ประชาธิปไตย สิ่งแวดล้อม การศึกษา จิตใจ ศีลธรรม และสุขภาพอนามัย พร้อมกันไปด้วย

ดังนั้นในการพัฒนาเศรษฐกิจชุมชน จึงเน้น “คน” เป็นศูนย์กลางในการพัฒนาซึ่ง นายไพโรจน์ พรหมสาส์น อธิบดีกรมการพัฒนาชุมชน (กรมการพัฒนาชุมชน. 2541 ข : 65-66) ได้ให้ข้อคิดเกี่ยวกับเศรษฐกิจชุมชนว่า เศรษฐกิจชุมชนในส่วนที่กรมการพัฒนาชุมชนรับผิดชอบ นั้น มุ่งที่จะให้หมู่บ้านหรือชุมชนเป็นศูนย์กลางในการพัฒนาเศรษฐกิจชุมชน โดยมีแนวคิดสอดคล้องกับทฤษฎีใหม่ของพระบาทสมเด็จพระเจ้าอยู่หัวกล่าวคือ “การพอมีพอกิน” ของบุคคล (ครัวเรือน) ได้แก่ โครงการแก้ไขปัญหาคาความยากจน (กข.คจ.) ของกระทรวงมหาดไทย การรวมพลัง รวมกลุ่มกิจกรรมการผลิตเพื่อให้เกิดผล “อยู่ดีกินดี” ได้แก่ กลุ่มออมทรัพย์เพื่อการผลิต กลุ่มอาชีพต่าง ๆ ชมรมเครือข่ายกลุ่มกิจกรรมกลุ่มต่าง ๆ และประการสุดท้าย รูปของธุรกิจชุมชนเพื่อ “ความมั่งมีศรีสุข” ได้แก่ กิจกรรมเครือข่ายของกลุ่มออมทรัพย์ เช่น โรงงานผลิตน้ำดื่ม สะอาด

โรงสีข้าวและบรรจุถุงจำหน่าย โรงงานแปรรูปน้ำผลไม้ และศูนย์สาธิตการตลาดและเครือข่าย เป็นต้น ซึ่งชุมชนมีส่วนร่วมในการตัดสินใจ การเรียนรู้ทางการจัดการ ก่อให้เกิดรายได้ ศิลธรรม ความสามัคคี แก่ครัวเรือนองค์กรชุมชนและชุมชนในที่สุด

ในทางตรงกันข้าม อัญชัน แกมเซย (2542 : 5) ได้ให้ความหมายธุรกิจชุมชนในแง่วัฒนธรรมการพึ่งตนเองว่า ธุรกิจชุมชน กลายเป็นตัวตนที่ยิ่งใหญ่ ผลักดันงานสาธารณะของชุมชนฐานล่างกลายเป็นวัคซีนในการป้องกัน วิกฤตที่เกิดขึ้นแก่สังคม ในภาคต่อไปอย่างดี

ดังนั้นแนวความคิดธุรกิจชุมชนที่ได้กล่าวมาพอสรุปได้ว่า ธุรกิจชุมชน หมายถึง กิจกรรมทางเศรษฐกิจที่ชุมชนรวมตัวกันดำเนินการ ร่วมกันคิด ร่วมกันทำ ร่วมกันตัดสินใจ ร่วมกันรับผลประโยชน์ โดยมุ่งให้หมู่บ้านหรือชุมชนเป็นศูนย์กลางในการพัฒนาเศรษฐกิจ ก่อให้เกิดอาชีพ รายได้ ศิลธรรม ความสามัคคี แก่ครัวเรือนและชุมชน

2. แนวคิดเกี่ยวกับธุรกิจชุมชน

2.1 ความเป็นมาของแนวคิดธุรกิจชุมชน แนวคิดเรื่องธุรกิจชุมชนนั้น มิใช่ช่องทางใหม่แต่เป็นช่องทางที่มีรูปแบบมาตั้งแต่ที่มีการทำสนธิสัญญาเบาริ่งกับประเทศอังกฤษ เมื่อ ปี พ.ศ. 2398 ส่งผลให้รูปแบบการประกอบอาชีพเปลี่ยนแปลงไป จากการผลิตเพื่อยังชีพไปเป็นการผลิตเพื่อการค้า กล่าวคือ ต้องผลิตคราวละมากๆ เพื่อจำหน่ายและต้องกู้เงิน เมื่อผลผลิตตกต่ำไม่สามารถชำระหนี้ได้ และต้องสูญเสียกรรมสิทธิ์ที่ดินไป ในที่สุดรัฐบาลจึงได้นำเอาวิธีการธุรกิจชุมชนเข้าไปใช้ ในระยะแรก พ.ศ. 2459 จัดตั้งในรูปแบบสหกรณ์หาทุนมาต่อมามีการขยายไปสู่ธุรกิจชุมชนรูปแบบอื่นๆ ได้แก่ ธุรกิจชุมชนด้านการผลิต ธุรกิจชุมชนด้านการเงิน ธุรกิจชุมชนด้านสินค้าอุปโภคบริโภค เป็นต้น ธุรกิจชุมชนทั้งหลายเหล่านี้มีทั้งที่เป็นทางการและไม่เป็นทางการ และมีเฉพาะหน่วยงานของทางราชการเท่านั้นที่ให้การส่งเสริม ต่อมาจึงได้มีองค์กรพัฒนาเอกชน และธุรกิจเอกชนเข้าไปมีส่วนร่วม

ข้อสังเกตการเข้าไปส่งเสริมของทั้ง 3 หน่วยงาน มักจะเข้าไปส่งเสริม เร่งการผลิตเพื่อผลิตสินค้าตอบสนองความต้องการของตลาด มิได้ทำการผลิตเพื่อแก้ไขปัญหาพื้นฐานของชาวบ้าน เหตุการณ์ดังกล่าวทำให้ชาวบ้านมุ่งการผลิตเพิ่มขึ้นจนเป็นเหตุให้ทรัพยากรท้องถิ่นเกิดการร่อยหรอ และเสื่อมโทรม และยังเป็นส่วนเร่งทำลายวัฒนธรรม ประเพณี ความเชื่อ ค่านิยมชุมชน ดังนั้นในปี พ.ศ. 2512 อาจารย์ป๋วย อึ๊งภากรณ์ ได้จุดประกายแนวความคิดการพัฒนาชนบทขึ้นในโครงการบูรณะชนบทสมบูรณที่ลุ่มแม่กลอง โดยศึกษาความเป็นไปได้ในการพัฒนาอาชีพ ประเพณี วัฒนธรรมของชาวบ้าน ปรากฏว่า รากฐานทางวัฒนธรรมประเพณีของประชาชน ดังนั้นจึงกล่าวได้ว่า แนวคิดธุรกิจชุมชน ได้เกิดขึ้น 2 กระแส คือ

2.1.1 ธุรกิจชุมชนกระแสหลัก คือ เน้นการส่งเสริมอาชีพในชุมชนพึ่งตนเอง ทางเศรษฐกิจ กิจการลงทุน สนับสนุนให้ประชาชนมีรายได้ เน้นการสร้างอาชีพภายใต้การสนับสนุนของรัฐบาล และธุรกิจเอกชน ในแนวคิดการทำธุรกิจขนาดกลาง และขนาดย่อมนั่นเอง

2.1.2 แนวคิดธุรกิจชุมชนกระแสรอง คือ เน้นการพัฒนาศักยภาพของคน ให้เกิดกระบวนการเรียนรู้และพึ่งตนเอง มีการจัดการทุนของตนเอง ทั้งทุนที่เป็นเงินตรา และทุนทางสังคม ได้แก่ ประเพณี วัฒนธรรม ความเชื่อ ทรัพยากรธรรมชาติ และภูมิปัญญา ภายใต้การสนับสนุนขององค์กรพัฒนาเอกชน ในแนวคิดการทำธุรกิจที่มั่นคง และยั่งยืน

2.2 ความแตกต่างของธุรกิจชุมชนกับธุรกิจประเภทอื่น จากที่กล่าวมาจะพบประเด็นของความแตกต่างของธุรกิจชุมชนกับธุรกิจอื่น อยู่ 3 ประเด็น คือ

2.2.1 ความแตกต่างในเรื่องกรรมสิทธิ์ เป็นกรรมสิทธิ์ของชุมชน คือ การจัดสรรกำไรในชุมชน องค์กรภายนอกเป็นเพียงหน่วยเสริม สนับสนุนชาวบ้านสามารถควบคุม บริหาร จัดการได้อย่างสมบูรณ์

2.2.2 ความแตกต่างในเรื่องเป้าหมาย เป้าหมายธุรกิจชุมชน คือ การจัดสรรกำไรในชุมชน ไม่ว่าจะรูปแบบทรัพย์สิน สวัสดิการ หรือการพัฒนาคุณภาพชีวิต ส่วนธุรกิจอื่น ๆ จะมุ่งกำไรสูงสุด

2.2.3 ความแตกต่างในรูปแบบการบริหารจัดการ ธุรกิจชุมชน มีรูปแบบที่หลากหลายทั้งที่จดทะเบียน และไม่จดทะเบียน ส่วนธุรกิจอื่น ๆ จะจัดในรูปแบบบริษัท

2.3 แนวคิดเกี่ยวกับธุรกิจชุมชน จากงานทัศนะของนักวิชาการและนักพัฒนาที่สำคัญพอสรุปประเด็นหลัก ๆ ดังนี้

อัญชัน แกมเชย (2543 : 5) ได้กล่าวว่า การทำธุรกิจชุมชน เป็นการเชื่อมโยงความเข้มแข็งของชุมชนในมิติต่างๆ ไม่ว่าจะเป็นการรักษาพื้นฐานทรัพยากรท้องถิ่น การเกื้อกูลคนที่ไม่มีงานทำไม่ต้องอพยพไปขายแรงงานนอกถิ่นฐาน ซึ่งก่อให้เกิดความสามัคคีร่วมมือในกิจกรรมสาธารณะ และครอบครัว ในทำนองเดียวกัน ฌรงค์ เพ็ชรประเสริฐ (2541 : 188-254) ธุรกิจชุมชนเป็นลักษณะการลงทุนทำการผลิต การค้าของชุมชน โดยมุ่งหวังกำไรเข้าสู่ชุมชน ชุมชนอาจเริ่มต้นสะสมทุนจากการทำกลุ่มออมทรัพย์ และทำธุรกิจชุมชนลักษณะอื่นๆ โดยอาศัยทุนของชุมชนเป็นการอุดหนุนได้จากภาคเมืองเข้าสู่ภาคชนบท ธุรกิจชุมชนเป็นการทำการผลิตของชาวบ้านเป้าหมาย ไม่ได้อยู่ที่ผลกำไรเสมอไปแต่อยู่ที่ความต้องการบริโภคเป็นเศรษฐกิจแบบธรรมชาติ

จากแนวคิดธุรกิจชุมชนของนักวิชาการ และนักพัฒนา ดังกล่าวมา พอจะสรุปได้ว่าแนวคิดธุรกิจชุมชน เป็นแนวคิด 2 ระดับ คือ ระดับพื้นฐานของประชาชน มุ่งหวังให้ชุมชนมี

วิถีชีวิตที่ดี มีความสุขพอกัน คงไว้ซึ่งความเข้มแข็งของชุมชนในหลาย ๆ มิติ และการทำธุรกิจชุมชนระดับเครือข่าย ที่มุ่งหวังการทำธุรกิจเพื่อสร้างรายได้ กระจายผลผลิตของชุมชนสู่ตลาดภายนอก อันจะเป็นฐานให้เศรษฐกิจกระแสหลัก เกิดความมั่นคงและประเทศชาติเจริญก้าวหน้าได้

3. รูปแบบหรือประเภทของธุรกิจชุมชน

ธุรกิจชุมชน เป็นธุรกิจที่ชุมชนร่วมกันดำเนินกิจกรรมซึ่งเป็นทางเลือกหนึ่งในการประกอบชีพร่วมกันเป็นการส่งเสริมให้ชุมชนมีโอกาสร่วมตัวเข้ากับสถานการณ์ที่เปลี่ยนแปลงไปได้เหมาะสมก่อให้เกิดการพัฒนาความเข้มแข็งของชุมชนอย่างต่อเนื่องและหลายรูปแบบ ซึ่งมีนักวิชาการ และนักพัฒนากล่าวถึงดังนี้

รังสรรค์ ปิติปัญญาและคณะ (2542 : 5) แบ่งธุรกิจชุมชนออกเป็น 4 ประเภทคือ ด้านการผลิตและแปรรูปผลิตผลการเกษตร ด้านการผลิตอุตสาหกรรม (รวมหัตถกรรมด้วย) ด้านการเงิน (การสะสมทุน) และด้านการจัดหาสินค้าอุปโภคบริโภค

จากแนวคิดดังกล่าวมองในด้านปัจจัยการผลิตนอกจากนี้ สมพันธ์ เตชะอธิก (2541 : 83-84) ได้กล่าวถึงประเภทและรูปแบบของธุรกิจชุมชนในภาคอีสานว่า สามารถแบ่งออกได้เป็น 3 ลักษณะ ดังนี้ ธุรกิจชุมชนที่เกิดจากการรวมกลุ่มอาชีพ เช่น เครือข่ายหัตถกรรมและการพัฒนาอีสาน เครือข่ายเกษตรกรรมทางเลือก และเครือข่ายปศุสัตว์ เป็นต้น ธุรกิจชุมชนที่เกิดขึ้นเพื่อรักษาผลประโยชน์ของชุมชน เช่น สหกรณ์ร้านค้ารูปแบบต่างๆ ธุรกิจชุมชนที่เกิดขึ้นจากการสนับสนุนของธุรกิจเอกชน เช่น ปืมน้ำมันหัตถ์ของกลุ่มพรรณไม้ การผลิตเสื้อสำเร็จรูปเกษตรวิสัย เป็นต้น ซึ่งจะเป็นการชี้ให้เห็นถึงการเกิดธุรกิจชุมชนว่ามาจากสาเหตุ และวัตถุประสงค์ความเป็นธุรกิจชุมชนอย่างไร

นอกจากจะมีการแบ่งประเภทและรูปแบบขององค์กรชุมชนโดยยึดกิจกรรมอาชีพเป็นหลักแล้ว สมพันธ์ เตชะอธิก (2540 : 97) ยังได้แบ่งประเภทขององค์กรตามระดับขององค์กรเป็น 3 ระดับดังนี้ เครือข่ายองค์กรระดับหมู่บ้าน เครือข่ายองค์กรระดับตำบลและเครือข่ายองค์กรระดับจังหวัดหรือระดับภาค ลักษณะเครือข่ายองค์กรทั้ง 3 ระดับ จะมีสถานะภาพที่จดทะเบียนและไม่จดทะเบียนและเพื่อความเข้าใจที่ชัดเจนยิ่งขึ้น ณรงค์ เพ็ชรประเสริฐ (2542 : 112-113) ได้กำหนดรูปแบบที่เหมาะสมของธุรกิจชุมชนที่มีอยู่ขณะนี้แบ่งออกเป็น 2 กลุ่มใหญ่ๆ กลุ่มไม่เป็นทางการคือ ไม่จดทะเบียน ไม่อยู่ในกรอบของกฎหมายใดกฎหมายหนึ่งโดยเฉพาะ แต่เป็นการดำเนินงานที่ไม่ผิดศีลธรรม ไม่ขัดต่อความสงบเรียบร้อยของบ้านเมืองและสังคม เช่น กลุ่มสัจจะออมทรัพย์ต่างๆ กลุ่มพัฒนาอาชีพต่างๆ อีกกลุ่มหนึ่งเป็นกลุ่มที่ดำเนินงานภายใต้กรอบของกฎหมายใดกฎหมายหนึ่ง เช่น กลุ่มเกษตรกรและสหกรณ์ ซึ่งจัดตั้งขึ้นมาตามพระราชบัญญัติสหกรณ์และ

กลุ่มเกษตรกร ได้แก่ สหกรณ์การเกษตร สหกรณ์ออมทรัพย์ สหกรณ์เครดิตยูเนียน และกลุ่มเกษตรกรที่เป็นลูกค้าของธนาคารเพื่อการเกษตรและสหกรณ์การเกษตร(ธกส.) กลุ่มจดทะเบียนดำเนินงานภายใต้กรอบกฎหมายในปัจจุบันนอกจากสหกรณ์และกลุ่มเกษตรกรแล้ว ยังมี “บริษัท” ที่จดทะเบียนกับกระทรวงพาณิชย์ ดำเนินงานในรูปแบบของบริษัทธุรกิจชุมชน คือ ผู้ถือหุ้นส่วนใหญ่เป็นชาวบ้าน ดำเนินงานในรูปแบบบริษัท มีวัตถุประสงค์กว้างกว่าสหกรณ์ รูปแบบคล้ายๆ บริษัทมหาชน ตัวอย่าง เช่น บริษัทอุทัยศึกษาทียโสธร บริษัทชุมชนหัวไทร ที่นครศรีธรรมราช

ลักษณะการประกอบการธุรกิจชุมชนพอสรุปดังต่อไปนี้ (ปาริชาติ วัลย์เสถียร. 2540 : 11)

1. ประเภทของการประกอบการ จัดแบ่งธุรกิจขนาดชุมชนโดยส่วนใหญ่จะมีความสอดคล้องกับลักษณะการดำเนินธุรกิจ ทั้งในด้านการผลิต การค้าและการบริการ แต่หากพิจารณาถึงประเภทธุรกิจชุมชน จะเห็นได้ว่าส่วนใหญ่จะอยู่ในประเภทธุรกิจที่เกี่ยวข้องกับการผลิตและแปรรูปสินค้าขั้นปฐมภูมิ ทั้งนี้การประกอบธุรกิจชุมชนเน้นการใช้วัตถุดิบในการผลิต หรือจัดหาได้ในท้องถิ่นเป็นหลักและใช้เทคโนโลยีการผลิตที่ไม่ซับซ้อน

2. เงินทุนในการประกอบการ ในการประกอบธุรกิจชุมชนจำเป็นจะต้องอาศัยจากการเข้าร่วมหุ้นขององค์กรหรือบุคคลภายนอกรวมถึงเงินจากการกู้ยืมจากหน่วยงานทั้งนี้เนื่องจากคนในชุมชนมีฐานะยากจน ดังนั้นการประกอบธุรกิจโดยอาศัยเพียงเงินทุนของคนในชุมชนจึงเป็นไปได้ยาก โดยเฉพาะในช่วงเริ่มต้นของการดำเนินกิจการเป็นช่วงที่ชาวบ้านส่วนใหญ่ยังไม่มีความมั่นใจในการลงทุน จำเป็นอย่างยิ่งที่อาศัยการร่วมหุ้น / เงินสนับสนุนจากภายนอก ต่อมาเมื่อธุรกิจเติบโตชาวบ้านเกิดความมั่นใจในการประกอบการมากขึ้น การเข้าร่วมลงทุนหรือความเป็นเจ้าของกิจการก็จะมากขึ้นด้วย

3. แหล่งวัตถุดิบในการประกอบกิจการ วัตถุดิบในการประกอบกิจการมีที่มาจาก 2 แหล่ง คือ

3.1 วัตถุดิบที่ได้จากการจัดซื้อทั้งภายในและภายนอกท้องถิ่น

3.2 วัตถุดิบที่ได้จากการผลิตเองหรือหามาได้โดยไม่ต้องซื้อ ซึ่งวัตถุดิบจะเป็นผลิตภัณฑ์ขั้นปฐมภูมิจากการผลิตสาขาเกษตร หรือเป็นวัสดุธรรมชาติที่หาได้ในชุมชน

4. ด้านแรงงาน แรงงานในการประกอบการส่วนใหญ่มีการใช้แรงงานของคนที่อยู่ในครอบครัวเดียวกัน ส่วนแรงงานรับจ้างจากภายนอกยังคงมีอยู่ ซึ่งขึ้นอยู่กับประเภทสินค้าที่ผลิตและขนาดสินค้าด้วย

5. การตลาด กิจการทางการตลาดของธุรกิจชุมชนสามารถจัดแบ่งได้ดังนี้ การพยากรณ์การขายจะต้องมีการพยากรณ์ปริมาณสินค้าหรือบริการที่ผู้บริโภคต้องการ เพื่อที่จะ

ผลิตสินค้าหรือบริการของตนให้สนองความต้องการของผู้บริโภค การรวบรวมผลิตภัณฑ์จากสมาชิก การจัดหาแหล่งจำหน่ายสินค้า การควบคุมราคา การจัดหาปัจจัยพื้นฐานที่จำเป็นมาบริการแก่ผู้บริโภคในราคายุติธรรม การควบคุมคุณภาพสินค้า คุณภาพสินค้าต้องตรงตามมาตรฐานทั้งปริมาณและคุณภาพ การเชื่อมโยงตลาด มีการเชื่อมโยงตลาดระหว่างชุมชน การรวมกลุ่มซื้อสินค้า และจำหน่ายให้กับสมาชิก และการหาช่องทางการจัดจำหน่ายสินค้าหรือบริการ

6. ความรู้/เทคโนโลยี เทคโนโลยีที่ใช้ในการประกอบธุรกิจแบ่งออกเป็น องค์ความรู้ดั้งเดิมของชุมชน และความรู้ใหม่ที่ได้จากการประยุกต์ใช้เพื่อสอดคล้องกับความต้องการของตลาด

7. การบริหาร การจัดการ ลักษณะของธุรกิจชุมชนจะง่าย ๆ ไม่ซับซ้อน เป็นการบริหารโดยคนในชุมชนที่คัดเลือกจากสมาชิกของกลุ่ม หรือองค์กรนั้น โดยอาจจะมีเจ้าหน้าที่จากหน่วยงานพัฒนาหรือบุคคลภายนอกเข้าร่วมเป็นกรรมการหรือที่ปรึกษาขององค์กรนั้น

8. ผลตอบแทนและการแบ่งปันผลประโยชน์ ผลประโยชน์และการแบ่งปันผลประโยชน์จากการดำเนินธุรกิจชุมชน นอกจากจะจัดสรรเป็นค่าตอบแทนค่าหุ้นแก่ผู้ถือหุ้นแล้ว ยังมีการจัดสรรเงินทุนสำหรับการบริหารจัดการกลุ่มและขยายกิจการตลอดจนจัดสรรเงินกำไรบางส่วนสำหรับทำกิจกรรมที่เป็นประโยชน์ต่อชุมชนอีกด้วย

จากแนวคิดที่กล่าวมาพอสรุปได้ว่า รูปแบบหรือประเภทของธุรกิจชุมชนนั้นสามารถแบ่งประเภทและรูปแบบได้หลายรูปแบบ แบ่งเป็นกลุ่มเป็นทางการและไม่เป็นทางการ แบ่งตามการผลิตและการแปรรูป เช่น ด้านการเกษตร อุตสาหกรรม การเงิน และการจัดหาสินค้า อุปโภคบริโภค แบ่งตามประเภทองค์กร เช่น เครือข่ายระดับหมู่บ้าน ตำบล อำเภอ และระดับภาค แบ่งตามลักษณะการประกอบการ เช่น ประเภทการประกอบการด้านเงินทุน แหล่งวัตถุดิบ แรงงาน การตลาด ความรู้/เทคโนโลยี การบริหารการจัดการ ผลตอบแทนและการแบ่งปันผลประโยชน์ ซึ่งการดำเนินกิจกรรมต่างๆ แตกต่างกันไป และมีองค์ประกอบหรือปัจจัยแวดล้อมที่เชื่อมโยงต่างกันจึงขึ้นอยู่กับเนื้อหาและเงื่อนไขของธุรกิจชุมชนแต่ละกิจกรรมที่จะสามารถนำไปใช้พัฒนาให้เหมาะสม

ปัจจัยที่มีผลต่อความสำเร็จและความล้มเหลวของธุรกิจชุมชน

ปัจจัยที่มีผลต่อความสำเร็จของธุรกิจชุมชนในการดำเนินกิจกรรมธุรกิจชุมชนสิ่งที่สำคัญของการดำเนินกิจกรรมเป็นไปด้วยความเรียบร้อยและประสบความสำเร็จตามวัตถุประสงค์ได้นั้นจะต้องมีปัจจัยองค์ประกอบที่สำคัญ คือ ปัจจัยในการบริหารจัดการ ปัจจัยด้านสังคม ปัจจัยด้านการเมือง ดังนั้นปัจจัยเหล่านี้จึงเป็นองค์ประกอบที่สนับสนุนให้สมาชิกกลุ่มหรือ

กลุ่มธุรกิจชุมชนดำเนินกิจกรรมได้อย่างต่อเนื่องและมั่นคงยั่งยืน ส่งผลให้เกิดความเข้มแข็งของธุรกิจชุมชนและเครือข่ายดังนี้

1. ปัจจัยด้านการบริหารจัดการจัดการองค์กรธุรกิจชุมชนด้วยการพัฒนาทรัพยากรมนุษย์

มงคล ดำรงานินทร์ (2541 : 108) ได้กล่าวถึงปัจจัยที่จำเป็นยิ่งที่ผลักดันให้เกิดธุรกิจชุมชนในพื้นที่ดังนี้ การพัฒนาผู้นำเศรษฐกิจชุมชนในพื้นที่ ให้มีความรู้ความสามารถในการวิเคราะห์ความจำเป็นที่ต้องทำการผลิต การแปรรูป การค้า และการติดต่อกับโลกภายนอก ความสามารถในการระดมคน เงินทุน การบริหารจัดการกระบวนการผลิต การแปรรูป และการใช้ทุน การพัฒนาชาวบ้านที่สนใจในกิจกรรมเศรษฐกิจชุมชนนั้นมีความรู้และความสามารถด้านเทคนิคการผลิตและการแปรรูป การพัฒนาเจ้าหน้าที่ผู้เกี่ยวข้อง ให้รู้อย่างลึกซึ้งในอุดมการณ์และเทคนิคการกระตุ้นเชื่อมประสานเพื่อเศรษฐกิจชุมชน

2. การพัฒนากลุ่ม / องค์กรชุมชน การสร้างกลุ่มและดำเนินกิจกรรมรูปของกลุ่มที่มีผู้นำชาวบ้านและผู้เกี่ยวข้องร่วมกันทำงานเป็นหัวใจของเศรษฐกิจชุมชน การพัฒนาพื้นฐานเศรษฐกิจ โดยเฉพาะอย่างยิ่งการได้มาซึ่งเงินทุนที่ได้มาจากการระดมทุนภายในหมู่บ้าน ชาวบ้านที่สนใจจริงจังกในการผลิตและการแปรรูปจะถูกนำไปใช้อย่างสมเหตุสมผล

3. การพัฒนาพื้นฐานกายภาพ โดยเฉพาะอย่างยิ่งแหล่งน้ำเพื่อการบริโภคและการผลิต ในช่วงฤดูแล้งหรือกระทั่งฤดูฝนขาดช่วงชาวบ้านส่วนใหญ่จะใช้เวลากับการหาน้ำเพื่ออุปโภคบริโภค

แนวคิดกล่าวคิดนี้เป็นการพัฒนาทรัพยากรมนุษย์ซึ่งสอดคล้องกับแนวคิดของฉลาด จันทรมบัติ กล่าวถึงปัจจัยที่ทำให้ประสบผลสำเร็จมีดังนี้

1. มีการรวมกลุ่มเพื่อแก้ปัญหาของครอบครัวและกลุ่มสมาชิกในลักษณะของการระดมทุนแบบพึ่งตนเอง
2. มีการสร้างนิสัย ค่านิยม ความซื่อสัตย์ สุจริต โดยใช้สัจจะวาจาเป็นแนวทางในการปฏิบัติงานร่วมกัน
3. มีการเรียนรู้ร่วมกัน ทั้งการแก้ปัญหา การวางแผน การดำเนินงาน และผลประโยชน์ร่วมกัน มีความรัก ความสามัคคีร่วมกัน

นอกจากปัจจัยด้านการพัฒนาทรัพยากรมนุษย์ดังกล่าวแล้ว ณรงค์ เพชรประเสริฐ (2542 : 18) ได้กล่าวถึงปัจจัยที่กำหนดความสำเร็จหรือความล้มเหลวของธุรกิจชุมชนประกอบด้วย

9 ปัจจัยคือ

1. ปัจจัยการเงิน หลักสำคัญ คือ ต้องพึ่งตนเองด้านการเงิน ใช้ทุนตนเอง เพราะมีข้อดีที่ต้องไม่มีการระดมเบี้ยสามารถดำเนินการได้อิสระกว่า และควบคุมรับผิดชอบได้มากกว่า

เนื่องจากเป็นเงินของชุมชนเอง ขณะที่การกู้ยืมหมายถึงภาระดอกเบี้ย การจัดการสภาพคล่องต้องอาศัยปัจจัยภายนอก ซึ่งเสี่ยงต่อความไม่แน่นอนว่าจะได้หรือไม่ได้เงินทุนนั้น

2. ปัจจัยการตลาด ทั้งตลาดในเชิงนามธรรมและรูปธรรม นอกจากความสามารถในการประมาณอุปสงค์ อุปทานแล้ว ตลาดและการเข้าถึงตลาดที่แน่นอนและเพียงพอต่อการดำเนินธุรกิจชุมชน คือ ปัจจัยกำหนดความสำเร็จของธุรกิจชุมชน

3. ปัจจัยการผลิต ความพร้อมด้านทรัพยากร ที่เป็นวัตถุดิบภูมิปัญญา ความรู้ความสามารถ ที่จะแปรปัจจัยการผลิต เป็นสินค้าที่มีความได้เปรียบทางการแข่งขัน การขาดแคลน สิ่งเหล่านี้คือ อุปสรรคและความเสี่ยงต่อการล้มเหลว

4. ปัจจัยทางการบริหารการจัดการ ภาระของผู้บริหารธุรกิจชุมชน ต่อปัจจัยนี้ คือ ระบบการเงิน ระบบงาน และระบบบุคลากร ระบบการเงินเริ่มที่ความสามารถระดม และสะสมทุนการบริหารการใช้จ่าย ให้กระแสเงินไหลเข้าไหลออก ด้านระบบงาน โดยทั่วไปธุรกิจชุมชนมักมีระบบงานที่ไม่ชัดเจนหรือแน่นอนนัก ดังนั้นปัจจัยสำคัญจึงขึ้นอยู่กับความสามารถของแกนนำที่ชักจูงวางแผนการดำเนินงาน ควบคุมและประเมินผล ระบบบุคลากรของธุรกิจชุมชน จึงต้องเป็นไปในลักษณะการจูงใจเชิงคุณภาพการยอมรับนับถือต่อแกนนำ และใช้ระบบการให้คุณให้โทษ ตามระบบวัฒนธรรม ซึ่งบุคลากรจะมีคุณภาพมากขึ้นอยู่กับสัจจะคุณธรรม ความสามารถและความเสียสละของบุคลากรหลัก

5. ปัจจัยผู้นำ ปัญหาของปัจจัยนี้ คือ ชาวบ้านโดยทั่วไปมักขาดความคิดริเริ่มสร้างสรรค์ พอใจเป็นผู้ตาม และมักไม่ยอมรับผู้ที่คิดหรือทำสิ่งที่แตกต่างจากคนอื่น บุคคลที่เป็นผู้นำโดยธรรมชาติ จึงต้องอดทน ฝ่าฟันอุปสรรคสร้างการยอมรับจากชาวบ้านให้ได้

6. ปัจจัยด้านแรงงานธุรกิจชุมชนโดยมากหากเป็นการ "จ้างงาน" ความสัมพันธ์ทางการผลิตมักเป็นลักษณะผู้ว่าจ้างกับผู้รับจ้าง โดยผู้ว่าจ้างมีสิทธิในระดับการผลิตตามปริมาณ และคุณภาพที่กำหนด ขณะที่ผู้รับจ้าง ซึ่งมักเป็นผู้รับเหมาช่วงการผลิตได้เพียงค่าตอบแทน จากการทำการผลิตเท่านั้น ความสัมพันธ์โดยส่วนใหญ่ของธุรกิจชุมชนคือ การทำงานอิสระ แต่อาจมีการรวมกลุ่มกันทำงาน รวมกลุ่มการผลิต การค้า ปัจจัยธุรกิจชุมชนกำลังประสบและเป็นวิกฤตได้คือการขาดแคลนแรงงาน

7. ปัจจัยการมีส่วนร่วมของสมาชิกธุรกิจชุมชนซึ่งเกิดขึ้นดำรงอยู่และเติบโตจากวัตถุประสงค์ขององค์กรสมาชิก ต้องมีส่วนร่วมในลักษณะเชิงรุก ไม่ใช่เชิงรับ การมีส่วนร่วมเชิงรุกของสมาชิก เริ่มตั้งแต่ร่วมคิดร่วมตัดสินใจ จนถึงการร่วมลงมือกระทำ เช่น การร่วมระดมทุน ถือหุ้นร่วมแบ่งปัน ความรู้ความชำนาญ และทรัพยากรที่มีต่อธุรกิจชุมชน

8. ปัจจัยด้านระเบียบข้อบังคับของชุมชน ปัจจัยนี้ต้องการความเห็นชอบ และมาจาก ข้อตกลงของสมาชิก มีความเหมาะสมรัดกุม ป้องกันความเสียหายและปัจจัยที่พึงระมัดระวังและ ป้องกันล่วงหน้า

9. ปฏิสัมพันธ์กับภายนอก ประกอบด้วยหน่วยงานราชการ สถาบันการศึกษา องค์กรพัฒนาเอกชนและภาคธุรกิจเอกชนมีทั้งลักษณะช่วยเหลือเกื้อกูลกัน ประสานความร่วมมือ เพื่อส่งเสริมและสร้างสรรค์ความสำเร็จ และการระมัดระวังการเอาเปรียบจากภายนอกที่อาจ เกิดขึ้น

ในทำนองเดียวกันซึ่งคล้ายกับแนวความคิดของปาริชาติ วลัยเสถียร (2540 : 11) ได้ อธิบายลักษณะการประกอบการธุรกิจชุมชนโดยแยกประเด็น สรุปดังต่อไปนี้

1. ประเภทของการประกอบการ จัดแบ่งธุรกิจขนาดชุมชน โดยส่วนใหญ่จะมีความ สอดคล้องกับลักษณะการดำเนินธุรกิจ ทั้งในด้านการผลิต การค้า และ การบริการ แต่หาก พิจารณาถึงประเภทธุรกิจชุมชน จะเห็นได้ว่าส่วนใหญ่จะอยู่ในประเภทธุรกิจที่เกี่ยวข้องกับการผลิต และแปรรูปสินค้าขั้นปฐมภูมิ ทั้งนี้การประกอบธุรกิจชุมชนเน้นการใช้วัตถุดิบในการผลิต หรือ จัดหาได้ในท้องถิ่นเป็นหลักและใช้เทคโนโลยีการผลิตที่ไม่ซับซ้อน

2. เงินทุนในการประกอบการ ในการประกอบธุรกิจชุมชนจำเป็นจะต้องอาศัยจาก การเข้าร่วมหุ้นขององค์กร หรือบุคคลภายนอกรวมถึงเงินจากการกู้ยืมจากหน่วยงานทั้งนี้เนื่องจาก คนในชุมชนมีฐานะยากจน ดังนั้นการประกอบธุรกิจโดยอาศัยเพียงเงินทุนของคนในชุมชนจึง เป็นไปได้ยาก โดยเฉพาะในช่วงเริ่มต้นของการดำเนินกิจการเป็นช่วงที่ชาวบ้านส่วนใหญ่ยังไม่มี ความมั่นใจในการลงทุน จำเป็นอย่างยิ่งที่อาศัยการร่วมหุ้น / เงินสนับสนุนจากภายนอก ต่อมาเมื่อ ธุรกิจเติบโตชาวบ้านเกิดความมั่นใจในการประกอบการมากขึ้น การเข้าร่วมลงทุนหรือความเป็น เจ้าของกิจการก็จะมากขึ้นด้วย

3. แหล่งวัตถุดิบในการประกอบการ วัตถุดิบในการประกอบการมีที่มาจาก 2 แหล่ง คือ วัตถุดิบที่ได้จากการจัดซื้อทั้งภายในและภายนอกท้องถิ่นและวัตถุดิบที่ได้จากการผลิตเอง หรือ หามาได้โดยไม่ต้องซื้อ ซึ่งวัตถุดิบจะเป็นผลิตภัณฑ์ขั้นปฐมภูมิจากการผลิตสาขาเกษตร หรือเป็น วัสดุธรรมชาติที่หาได้ในชุมชน

4. ด้านแรงงาน แรงงานในการประกอบการส่วนใหญ่มีการใช้แรงงานของคนที่อยู่ใน ครอบครัวยุติกัน ส่วนแรงงานรับจ้างจากภายนอกยังคงมีอยู่ ซึ่งขึ้นอยู่กับประเภทสินค้าที่ผลิต และขนาดสินค้าด้วย

5. การตลาด กิจการทางการตลาดของธุรกิจชุมชนสามารถจัดแบ่งได้ดังนี้ การพยากรณ์ การขายจะต้องมีการพยากรณ์ปริมาณสินค้าหรือบริการที่ผู้บริโภคต้องการ เพื่อที่จะผลิตสินค้าหรือ

บริการของตนให้สนองความต้องการของผู้บริโภค การรวบรวมผลิตภัณฑ์จากสมาชิก การจัดหาแหล่งจำหน่ายสินค้า การควบคุมราคา การจัดหาปัจจัยพื้นฐานที่จำเป็นมาบริการแก่ผู้บริโภคในราคายุติธรรม การควบคุมคุณภาพสินค้า คุณภาพสินค้าต้องตรงตามมาตรฐานทั้งปริมาณและคุณภาพ การเชื่อมโยงตลาด มีการเชื่อมโยงตลาดระหว่างชุมชน การรวมกลุ่มซื้อสินค้าและจำหน่ายให้กับสมาชิก และการหาช่องทางการจัดจำหน่ายสินค้าหรือบริการ

6. ความรู้/เทคโนโลยี เทคโนโลยีที่ใช้ในการประกอบธุรกิจแบ่งออกเป็น องค์ความรู้ดั้งเดิมของชุมชน และ ความรู้ใหม่ที่ได้จากการประยุกต์ใช้เพื่อสอดคล้องกับความต้องการของตลาด

7. การบริหาร การจัดการ ลักษณะของธุรกิจชุมชนจะง่าย ๆ ไม่ซับซ้อน เป็นการบริหารโดยคนในชุมชนที่คัดเลือกจากสมาชิกของกลุ่ม หรือองค์กรนั้น โดยอาจจะมีเจ้าหน้าที่จากหน่วยงานพัฒนาหรือบุคคลภายนอกเข้าร่วมเป็นกรรมการ หรือที่ปรึกษาขององค์กรนั้น

8. ผลตอบแทนและการแบ่งปันผลประโยชน์จากการดำเนินธุรกิจชุมชน นอกจากจะจัดสรรเป็นค่าตอบแทนค่าหุ้นแก่ผู้ถือหุ้นแล้วยังมีการจัดสรรเงินทุนสำหรับการบริหารจัดการกลุ่มและขยายกิจการ ตลอดจนจัดสรรเงินกำไรบางส่วนสำหรับทำกิจกรรมที่เป็นประโยชน์ต่อชุมชนอีกด้วย

4. ปัจจัยด้านเศรษฐกิจ สังคม

ธุรกิจชุมชนเป็นการดำเนินกิจกรรมทางเศรษฐกิจ หรือวิถีชีวิตตามแนวทางเศรษฐกิจพอเพียง มีกรอบแนวคิดในการพิจารณา อันกล่าวได้ว่าเป็นการดูแลในของกลุ่ม/ชุมชน เพื่อศึกษาถอดบทเรียนจากประสบการณ์ของชาวบ้าน ของชุมชน ซึ่งการเห็นรูปธรรม เห็นของจริงจากพื้นที่ จะมีส่วนช่วยทำให้เห็นความหลากหลาย เห็นรูปแบบหรือการแปลแนวความคิดเศรษฐกิจพอเพียงไปสู่การปฏิบัติได้อีก การสะท้อนให้เห็นนัยยะในเรื่องความสัมพันธ์โครงสร้าง หรือเชิงกระบวนการด้วยโดยมีประเด็นหลักๆ ให้พิจารณาดังนี้

4.1 บริบทของท้องถิ่น เป็นการมองบริบทในระดับชุมชนหรือท้องถิ่นที่ห้อมล้อมกลุ่ม หรือ ชุมชนที่ศึกษาอยู่ ในที่นี้หมายถึง ฐานทรัพยากร เช่น ลักษณะของดิน แหล่งน้ำ พืชพรรณ สภาพของเศรษฐกิจสังคมของท้องถิ่นโดยรวม เช่น การจ้างงาน เรื่องระบบตลาดและส่วนท้องถิ่น ซึ่งประเด็นเหล่านี้เป็นปัจจัยที่มีอิทธิพลหรือมีส่วนกำหนดเนื้อหาของระบบการผลิต ความสัมพันธ์ของผู้คนในระบบเศรษฐกิจ สังคม วัฒนธรรมของชุมชน และเพราะเราอาจทำความเข้าใจวิถีของกลุ่ม ชุมชน ได้อย่างใด ๆ แต่อยู่ในฐานะตัวตนส่วนรวมที่มีตัวตนส่วนรวมที่มีความสัมพันธ์กับระบบที่กว้างกว่าในกระบวนการเคลื่อนไหวเปลี่ยนแปลงที่ชุมชนปรับเปลี่ยนมาตลอด โดยบริบทที่จะเป็นเงื่อนไขช่วยให้เข้าใจสถานภาพความสัมพันธ์ในส่วนที่ต้องศึกษามากขึ้น

4.2 กลุ่มทางเศรษฐกิจสังคม ทำให้เห็นถึงการเคลื่อนไหวของวิถีชีวิตชุมชนผ่านบุคคล หรือผู้ที่กระทำ (actor) ต่าง ๆ ที่เกี่ยวข้องสัมพันธ์ในระดับต่าง ๆ ตั้งแต่ ระดับบุคคล ครอบครัว ชุมชน ไปจนถึงระดับที่เหนือชุมชนขึ้นไป

4.3 มิติทางสังคม วัฒนธรรม และความเป็นชุมชน ส่วนที่เชื่อมโยงให้เห็นถึงภูมิปัญญาหรือระบบความรู้ของชาวบ้านในการดำเนินชีวิตด้านต่างๆ ที่สะท้อนออกมาในเรื่องของพิธีกรรม ความเชื่อ ประเพณี ประวัติศาสตร์ชุมชน การใช้ภูมิปัญญาในการรักษาทรัพยากรธรรมชาติ การให้ความสำคัญ การตั้งกฎเกณฑ์หรือองค์กรเข้าจัดการพื้นที่อันเป็นส่วนรวมของท้องถิ่น ที่เรียกกันว่า “พื้นที่สาธารณะของท้องถิ่น” (Public Space) ซึ่งการใช้ภูมิปัญญาในด้านต่าง ๆ นั้น สะท้อนถึงอุดมการณ์ โลกทัศน์ ระบบความสัมพันธ์ทางสังคม ค่านิยม ที่กำกับความคิดและการกระทำ ของกลุ่ม/ชุมชนนั้น ๆ ที่อาจเรียกว่า วัฒนธรรมชุมชน

4.4 แบบแผนการจัดการทางเศรษฐกิจ สังคมของชุมชน เป็นการพิจารณาถึงแบบแผนของกลุ่ม/ชุมชน ในการดำเนินกิจกรรมทางเศรษฐกิจสังคมหรือการผลิต หรือการอยู่ร่วมกันเป็นสังคม ชุมชน ซึ่งเป็นการพิจารณาในแง่ของกระบวนการทางสังคม (Social Process) ไม่ว่าจะเป็นเรื่องการจัดการการผลิต การกระจายผลผลิต โดยที่มักจะเชื่อมโยงกับวิธีการผลิตว่าจะให้น้ำหนักไปในเชิงของการผลิตเพื่อการค้าหรือผลิตเพื่อยังชีพมากน้อยเพียงใดด้วย ซึ่งแบบแผนการจัดการนั้นเกี่ยวข้องกับหลายๆ เรื่อง เช่น การแข่งขัน การรวมกลุ่ม การแลกเปลี่ยน การช่วยเหลือเกื้อกูลกัน เป็นต้น

4.5 ปัจจัยการผลิตและวิถีปฏิบัติ เป็นการสะท้อนให้เห็นถึงปัจจัยที่เข้ามาเกี่ยวข้องกับวิธีการผลิตหรือการดำเนินกิจกรรมทางเศรษฐกิจในลักษณะใดลักษณะหนึ่ง ซึ่งเป็นการมองในเชิงเทคนิคว่ามีปัจจัยที่เกี่ยวข้องกับอะไร และอย่างไรบ้าง เช่น แรงงาน / กำลังคน เทคโนโลยีในการผลิต ทรัพยากรในการผลิต เช่น ที่ดิน น้ำ ชนิดพันธุ์ หรืออื่น ๆ

4.6 รูปแบบกิจกรรมทางเศรษฐกิจของชุมชน เป็นการชี้ให้เห็นหน่วยหรือรูปแบบการผลิตที่กลุ่มชุมชนดำเนินการไปในด้านการเกษตร ธุรกิจชุมชน ท่องเที่ยว บริการชุมชน อุตสาหกรรมชุมชน ฯลฯ

4.7 เป้าหมายการผลิต กลุ่ม/ชุมชน มีเป้าหมายในการผลิตหรือการดำเนินกิจกรรมทางเศรษฐกิจสังคมอย่างไรบ้าง ทั้งในแง่ที่เป็นรูปธรรมและนามธรรม และกลุ่ม/ชุมชนนั้นให้ความหมายอย่างไร

5. ปัจจัยด้านการเมือง นโยบาย มาตรการเรื่องของกลไก กฎหมาย กฎระเบียบ ฯลฯ ที่เอื้อต่อเศรษฐกิจท้องถิ่นจำเป็นต้องได้รับการพิจารณา รวมทั้งปรับปรุงให้ตามทันการเปลี่ยนแปลงทางเศรษฐกิจสังคม เช่น กฎหมายที่เกี่ยวข้องกับการจัดการ ทรัพยากรของชุมชน

ท้องถิ่นซึ่งเป็นฐานชีวิต และฐานเศรษฐกิจของชุมชน ของท้องถิ่น อันมีผลต่อความเข้มแข็งของชุมชน

ในส่วนของบริษัท อุตสาหกรรม (ณรงค์ เพ็ชรประเสริฐ. 2541 : 199 – 200) ได้ชี้ให้เห็นรูปแบบความสอดคล้องและความแตกต่างระหว่างธุรกิจทั่วไปและธุรกิจชุมชนที่ชัดเจนหลายประการและชี้ให้เห็นขีดจำกัด ในการบริหารการจัดการธุรกิจชุมชน มีดังนี้

1. การศึกษาความเป็นไปได้ของโครงการ ปกติทุนธุรกิจจะทำการศึกษาความเป็นไปได้ก่อนตัดสินใจลงทุน สิ่งที่โครงการต้องประเมิน คือ ศักยภาพในการระดมทุน ศักยภาพในการผลิต ขั้นตอนของการดำเนินงาน และสภาพคล่องที่ต้องมีอยู่ พร้อมกับการศึกษาเรื่องการผลิตและการตลาด

2. วิธีการได้มาซึ่งทุน ขณะที่ทุนธุรกิจสามารถหาเงินทุนได้โดยทุนส่วนตัวหรือการกู้จากระบบธนาคารพาณิชย์ แต่ธุรกิจชุมชนต้องใช้วิธีการระดมทุนจากคนจำนวนมาก ความเสี่ยงที่จะระดมทุนได้ครบจึงมีอยู่ และหากมีเงินทุนไม่เพียงพอ การหาแหล่งเงินกู้ก็ทำได้ยาก

3. ขั้นตอนการดำเนินงาน เมื่อทุนธุรกิจดำเนินกิจการแม้โครงการจะมีขนาดใหญ่หลายร้อยหลายพันล้าน แต่การก่อสร้างก็ต้องแบ่งออกเป็นช่วงๆ เพื่อให้สามารถหารายได้เข้าโครงการเป็นระยะ การทำธุรกิจชุมชนก็ควรเริ่มจากเล็กแล้วค่อยๆ ขยายกิจการออกไปแต่ขนาดกิจการของธุรกิจชุมชน จะต้องเล็กกว่าทุนธุรกิจอย่างแน่นอน

4. การบริหารการจัดการขณะที่ทุนธุรกิจอาศัยรูปแบบการบริหารจัดการสมัยใหม่อาศัยมืออาชีพในการทำงาน และมีความเข้าใจเชิงธุรกิจ แต่ธุรกิจชุมชนไม่อาจคิดแบบพ้อคำที่ว่า ไปได้ การตัดสินใจไม่ได้ตั้งอยู่บนหลักของผลกำไรเพียงอย่างเดียว เพราะต้องคำนึงถึงสังคมวัฒนธรรมและผลประโยชน์ของชุมชนด้วย

5. การจัดการด้านการตลาด เมื่อทุนธุรกิจเริ่มดำเนินกิจการ ตลาดเป็นสิ่งที่ต้องมีการทำล่วงหน้าแล้วจึงผลิตป้อนเข้าสู่ตลาด การโฆษณา การเปิดตัว ฯลฯ ล้วนมีผลต่อแผนการตลาด แต่ธุรกิจชุมชน มักเริ่มจากสิ่งที่ตนชำนาญเมื่อผลิตได้ก็สามารถหาตลาดได้แม้จะขายได้ไม่คุ้มกับต้นทุนก็สามารถดำรงอยู่ได้ เพราะคนในชุมชนอาศัยเวลาว่างในการทำงาน

จากแนวคิดดังกล่าวสรุปได้ว่า ปัจจัยความสำเร็จและความล้มเหลวของการดำเนินงานองค์กรธุรกิจชุมชนนั้น มีองค์ประกอบที่สำคัญขาดไม่ได้ คือ ปัจจัยในการบริหารจัดการ เช่น ด้านการผลิต จะผลิตอะไร ผลิตอย่างไร ด้านการตลาด จำหน่ายที่ไหน จำหน่ายอย่างไร ด้านการรวมกลุ่มเพื่อสร้างอำนาจการต่อรอง ปัจจัยด้านสังคม เช่น การติดต่อ การประชาสัมพันธ์ การเชื่อมโยงเครือข่าย ปัจจัยด้านการเมือง เช่น กฎหมาย ระเบียบ ข้อบังคับ นโยบายต่างๆ ปัจจัยการเงินใช้ทุนตัวเองหรือภายนอกปัจจัยด้านแรงงานต้องไม่ขาดแคลน ปัจจัยดังกล่าว จึงเป็น

องค์ประกอบที่สำคัญในการชี้วัดว่าการดำเนินงานขององค์กรธุรกิจชุมชนประสบความสำเร็จหรือล้มเหลว

กระบวนการเรียนรู้ขององค์กรธุรกิจชุมชน

ตามกรอบวิสัยทัศน์ ทิศทาง และยุทธศาสตร์ชุมชนเข้มแข็งในแผนพัฒนาเศรษฐกิจและสังคมแห่งชาติ ฉบับที่ 9 (พ.ศ. 2545-2549) ในหมายเหตุทิศทางพัฒนาที่เกี่ยวข้องกับชุมชนเข้มแข็งเป็นสังคมที่เข้มแข็งและมีคุณภาพใน 3 ด้าน คือ 1) สังคมคุณภาพ ที่ยึดหลักความสมดุลพอดี และพึ่งตนเองได้ มีคนดี คนเก่ง มีคุณธรรม จริยธรรม เศรษฐกิจยั่งยืน เมือง / ชุมชนน่าอยู่ การเมืองการปกครองโปร่งใส เป็นธรรม 2) สังคมแห่งภูมิปัญญาและการเรียนรู้ คิดเป็น ทำเป็น เรียนรู้ตลอดชีวิต มีนวัตกรรม / ความคิดริเริ่มความคิดริเริ่ม สืบสานประเพณีวัฒนธรรมและภูมิปัญญา 3) สังคมสมานฉันท์และเอื้ออาทรต่อกัน พึ่งพา เกื้อกูลกัน ดูแลกลุ่มผู้ด้อยโอกาสและคนยากจนและยุทธศาสตร์เพื่อสร้างความเข้มแข็งของชุมชนได้กำหนดให้มีการพัฒนาเครือข่ายภาคประชาชน โดยสนับสนุนกระบวนการประชาสังคมทุกระดับ ให้มีบทบาทในการพัฒนาท้องถิ่นและเกิดการพัฒนาศักยภาพผู้นำชุมชนและแกนนำประชาสังคมรวมทั้งสร้างกระบวนการเรียนรู้อย่างต่อเนื่องเพื่อค้นหาศักยภาพและจัดทำแผนความต้องการของชุมชน ดังนั้น การศึกษากระบวนการเรียนรู้ จะสามารถนำไปสู่แนวคิดในการเสริมสร้างกระบวนการเรียนรู้ร่วมกันระหว่างเครือข่ายขององค์กรธุรกิจชุมชนซึ่งมีรายละเอียดดังต่อไปนี้

1. ความหมายของการเรียนรู้

การเรียนรู้ หมายถึง การจัดประสบการณ์ต่างๆ ให้แก่ประชาชนจนเกิดความต้องการที่จะปรับปรุงเปลี่ยนแปลงสภาพความเป็นอยู่ของตนเองและชุมชนให้ดีขึ้น ซึ่งความรู้ นั้นเป็นพฤติกรรมขั้นต้นซึ่งผู้เรียนเพียงจำได้ อาจจะได้จากการนึกได้หรือโดยการมองเห็น ได้ยินก็จำได้ ความรู้ในขั้นนี้ได้แก่ ความรู้เกี่ยวกับคำจำกัดความ ความหมายข้อเท็จจริง ทฤษฎี กฎ โครงสร้างวิธีการแก้ปัญหาเท่านั้น (วิเชียร รักการ, 2522 : 115 และ ประภาพัญญ์ สุวรรณ, 2526 : 18)

ดังนั้นการเรียนรู้ หมายถึง การที่ผู้เรียนมีพฤติกรรมจากการนึกได้ การมองเห็น การได้ยิน และนำประสบการณ์จากการเรียนมาปรับปรุงเปลี่ยนแปลงชีวิตความเป็นอยู่ของตนเองและชุมชนให้ดีขึ้น

2. รูปแบบการเรียนรู้

รูปแบบลักษณะการให้การศึกษาแบ่งออกได้เป็น 2 ลักษณะด้วยกันดังนี้ (วิเชียร รักการ, 2522 : 116)

2.1 แบ่งตามลักษณะการติดต่อ อาจจำแนกเป็นการติดต่อย่อย ๆ ดังนี้

2.1.1 ให้การศึกษาเป็นรายบุคคล หรือการศึกษาแบบเผชิญหน้ากับประชาชน ในชุมชนโดยตรง ลักษณะเช่นนี้ใช้กันมาก อาทิเช่น การออกเยี่ยมเยียนประชาชนที่บ้านหรือไร่ นา หรือพบปะพูดคุยในโอกาสต่าง ๆ มีความเป็นกันเอง เป็นการกระตุ้น ชี้แนะให้ประชาชนรู้จักคิด ตัดสินใจริเริ่มด้วยตัวเอง

2.1.2 ให้การศึกษาเป็นกลุ่ม เป็นการให้การศึกษาแก่ประชาชนครั้งละหลาย ๆ คน เช่น การสาธิต การอบรม การอภิปราย การศึกษานอกสถานที่

2.1.3 ให้การศึกษาแก่คนจำนวนมาก ได้แก่ การให้ศึกษามวลชนซึ่งอยู่ กระจุกกระจายกันโดยผ่านทางสื่อมวลชน เช่น วิทยุ โทรทัศน์ หนังสือพิมพ์ จดหมายเวียน ป้ายประกาศ หอสมุดเคลื่อนที่ ฯลฯ ทั้งนี้เพื่อให้ประชาชนได้รับข่าวสารที่จะช่วยส่งเสริม ประสิทธิภาพชีวิตของเขา

2.2 แบ่งตามลักษณะวิธีการ จำแนกเป็นวิธีการย่อย ๆ ดังนี้

2.2.1 การเขียนเป็นเอกสาร จดหมายข่าว หนังสือพิมพ์ ตำรา ป้ายโฆษณา สิ่งตีพิมพ์อื่น ๆ การเขียนจะเขียนให้อ่านเข้าใจง่าย เหมาะกับความรู้พื้นฐานของประชาชนในชุมชน

2.2.2 การพูด เป็นการสื่อสารสองทาง แบบเผชิญหน้า วิธีนี้จะช่วยให้เกิดการ เรียนรู้ได้เพราะประชาชนมีส่วนในการแสดงความคิดเห็นในการเรียนนั้น

2.2.3 การใช้โสตทัศนูปกรณ์ ในการให้การศึกษาแก่ชาวบ้านนั้น ในบางกรณี เป็นเรื่องที่เข้าใจยาก อาจเป็นเพราะเนื้อหาสาระ หรืออาจเป็นเพราะผู้ให้การศึกษาพูดเข้าใจยาก

ในทำนองเดียวกัน ทนงศักดิ์ คุ่มไข่น้ำ (2534 : 14-16) ได้เสนอวิธีการจัดการเรียนรู้ ในลักษณะ การให้การศึกษาชุมชนเพื่อการพัฒนา ซึ่งมี 2 รูปแบบ คือ การให้การศึกษาแบบ ทางตรงเป็นวิธีการให้การศึกษาในรูปของการบอกหรืออธิบายให้ผู้เรียนได้รู้ว่าอะไรเป็นอะไรตรง ๆ และการให้การศึกษาแบบทางอ้อม เป็นวิธีการให้การศึกษาที่ไม่ใช้วิธีบอกกล่าวให้ความรู้โดยตรง แต่จะเป็นการให้ข้อมูลข่าวสาร กระตุ้นให้ผู้ศึกษาหรือผู้ฝึกอบรมได้เรียนรู้โดยการคิดวิเคราะห์ และ สรุปรูปข้อมูลเหล่านั้นด้วยตนเอง นักพัฒนามีแนวทางปฏิบัติการให้การศึกษาชุมชน เพื่อการพัฒนา ได้หลายแนวทาง ดังต่อไปนี้

1. การเยี่ยมเยียนบ้านและไร่นาเป็นวิธีที่ติดต่อกับชาวบ้านโดยตรงเพื่อให้คำแนะนำ ความรู้ที่เป็นประโยชน์ต่อชีวิตประจำวัน

2. การประชุมกลุ่มย่อย เป็นการนำเอาคนที่มีความสนใจหรือมีปัญหาเหมือนกันมาร่วม ประชุมแลกเปลี่ยนความคิดเห็น

3. การสาธิตผลการปฏิบัติเป็นการแสดงให้เห็นคุณค่าของการปฏิบัติในเรื่องใดเรื่องหนึ่ง เพื่อให้เกิดการยอมรับ เช่น การสาธิตการเพาะเห็ดฟาง การใช้พันธุ์พืชชนิดใหม่ เป็นต้น
4. การประชุมใหญ่ เป็นการเรียกชาวบ้านทั้งหมู่บ้านมาประชุมร่วมกัน เพื่อทราบข่าวสารหรือความรู้อย่างหนึ่งอย่างใด
5. การจัดนิทรรศการ เป็นการจัดแสดงตัวอย่างของจริง เพื่อกระตุ้นให้เกิดความรู้และนำความคิดไปปฏิบัติ
6. การจัดทัศนศึกษาเป็นการนำประชาชนกลุ่มหนึ่งไปศึกษาดูงานนอกสถานที่
7. การให้การศึกษาโดยผ่านผู้นำท้องถิ่น หมายถึง การใช้ผู้นำเป็นสื่อกลางในการให้การศึกษาซึ่งในทางปฏิบัติจะให้การศึกษแก่ผู้นำท้องถิ่นก่อนแล้วให้ผู้นำไปถ่ายทอดแก่ประชาชนทั่วไป
8. การจัดห้องสมุดชุมชนหรือที่อ่านหนังสือพิมพ์หมู่บ้าน เป็นการจัดตั้งศูนย์ความรู้ ข้อมูลข่าวสาร ให้ชาวบ้านได้ศึกษาค้นคว้าความรู้ด้วยตนเอง
9. การใช้โสตทัศนอุปกรณ์เพื่อกระตุ้นความสนใจและให้ข้อมูลข่าวสารที่เป็นประโยชน์ต่อคนจำนวนมาก เช่น การจัดรายการวิทยุโทรทัศน์ การจัดทำหอกระจายข่าว หรือบริการเสียงตามสาย การใช้เอกสารสิ่งพิมพ์ต่างๆ เป็นต้น

3. เทคนิควิธีการและกระบวนการในการเสริมสร้างการเรียนรู้

เป้าหมายของกระบวนการเรียนรู้ มาลี จูทา (2544 : 80) สรุปไว้ว่า การเรียนรู้จะบรรลุเป้าหมายใน 3 ด้าน คือ ความรู้ (Knowledge) เช่น ความรู้เชิงกระบวนการ ความรู้เชิงประจักษ์ ความรู้เชิงเนื้อหา ทักษะ (Skill) เช่น ทักษะพื้นฐาน ทักษะการคิด ทักษะการสื่อสาร ทักษะการจัดการ ทักษะในงานอาชีพ และเจตคติ (Affective) เช่น คุณธรรม จริยธรรม และค่านิยม เป็นต้น นอกจากนี้จัดการเรียนรู้ที่จำแนกตามกลุ่มเป้าหมายและระดับของงาน การให้การศึกษาขององค์กรพัฒนาเอกชน ที่มีจุดหมายในการพัฒนาชุมชน จะเริ่มที่กระบวนการสร้างเสริมการเรียนรู้ให้เกิดชุมชนโดยมาลี พลฤกษ์พงสาวลี (2541 : 99-125) ได้จำแนกวิธีการจัดการเรียนรู้ตามกลุ่มเป้าหมาย และระดับของงาน ดังต่อไปนี้

3.1 ในระดับบุคคล จะใช้วิธีการส่งเสริมการศึกษาขั้นพื้นฐาน การส่งเสริมข้อมูลเพื่อขยายการรับรู้ประกอบการตัดสินใจ การส่งเสริมการพัฒนาตนเอง เพื่อเตรียมความพร้อมในการเข้าร่วมในกระบวนการพัฒนาการพัฒนาด้านจิตใจ ตามแนวทางพุทธศาสนาการพัฒนาอาชีพ ในระดับนี้ จิตจางงค์ กิติกริตติ (2532 : 123-127) และ ประเวศ วะลี (2542 : 42-43) ได้เสนอกระบวนการทางปัญญาในการพัฒนาและเสริมสร้างการเรียนรู้ในแต่ละบุคคล ประกอบด้วย ฝึกสังเกต สังเกตสิ่งที่เราเห็นหรือสิ่งแวดล้อม ฝึกบันทึก เมื่อสังเกตอะไรแล้วการฝึกบันทึก

โดย วาดรูปหรือบันทึกข้อความ ถ่ายภาพ ถ่ายวิดีโอ ฝึกนำเสนอต่อที่ประชุมกลุ่ม เมื่อมีการทำงานกลุ่ม เราไปเรียนรู้อะไรมาบันทึกอะไรมาจะนำเสนอให้ผู้อื่นรู้เรื่องได้อย่างไร ฝึกการฟัง ถ้ารู้จักฟังคนอื่นจะทำให้ฉลาดขึ้น ที่เรียกว่า พหูสูต ฉันทะ สติ สมาธิ จะช่วยให้ฟังได้ดีขึ้น ฝึกปุจฉา วิสัชนา เมื่อมีการนำเสนอและฟังแล้ว ฝึกปุจฉา วิสัชนา หรือถาม ตอบ ซึ่งเป็นการฝึกให้เหตุผลวิเคราะห์สังเคราะห์ ทำให้เกิดความแจ่มแจ้งในเรื่องนั้นๆ

3.2 ในระดับกลุ่ม จะใช้กลุ่มเป็นกลไกของการทำงานในระดับชุมชน และเป็นกลไกในการให้การศึกษาในหลายเนื้อหา จิตจางค์ กิติเกิรติ (2532 : 123-127) ได้กล่าวถึงเทคนิควิธีการที่ใช้ในการเสริมสร้างการเรียนรู้ในระดับกลุ่ม ได้แก่ การประชุมทั่วไป อภิปรายกลุ่ม การสาธิต และการแสดงนิทรรศการ

3.3 ในระดับชุมชน จะเป็นการให้การศึกษาแก่สาธารณชนในวงกว้าง โดยมุ่งถึงคนเป็นจำนวนมาก สำหรับวิธีการให้การศึกษา จะใช้หลักการแบบมีส่วนร่วมของผู้เรียนโดยให้ผู้เรียนเป็นศูนย์กลาง และเน้นให้เกิดกระบวนการเสริมสร้างให้ชุมชน คิดเป็น พูดเป็น ทำเป็น เป็นการฝึกให้ชาวบ้านได้ทำจริง และทำเองได้ในโอกาสต่อไป การฝึกอบรม การศึกษาดูงานและทัศนศึกษา และพบว่า กิจกรรมดูงานและทัศนศึกษา การพบปะเพื่อแลกเปลี่ยนความรู้ ทัศนะ และประสบการณ์ การค้นหาผู้รู้ที่เป็นปราชญ์ โดยการจัดกลุ่มพูดคุยแลกเปลี่ยนกันเองระหว่างชาวบ้านกับผู้นำหรือระหว่างผู้นำกันเองเป็นกิจกรรมการเรียนรู้ที่มีประสิทธิภาพมาก เป็นต้น

นอกจากนี้ ธีระพงษ์ แก้วหาญ (2543 : 162-182) นำเสนอเทคนิคการประชุมระดมแนวคิดเพื่อสร้างอนาคตร่วมกัน (Future Search Control = F.S.C.) ของผู้คนในชุมชนเป็นกระบวนการประชุมเชิงปฏิบัติการของผู้แทนกลุ่มต่างๆ ที่มีส่วนเกี่ยวข้องในเรื่องนั้นๆ มาร่วมกันทำงานโดยนำเอาประสบการณ์และบทเรียนของแต่ละกลุ่มแต่ละคนมาสร้างวิสัยทัศน์ (Vision) ร่วมกันและสร้างพันธสัญญาโดยมีจุดมุ่งหมายเพื่ออนาคตที่ดีร่วมกันเทคนิคการประชุมระดมแนวคิดเพื่อสร้างอนาคตร่วมกัน มีวัตถุประสงค์หลัก ดังนี้

3.3.1 ร่วมทำความเข้าใจในสถานการณ์ในอดีตและปัจจุบัน ซึ่งมีความเชื่อมโยงและมีผลกระทบต่ออนาคต

3.3.2 เพื่อเสนอภาพรวมของสถานการณ์ปัจจุบัน

3.3.3 เพื่อร่วมกันเสนอและลงมติในการมีวิสัยทัศน์ของอนาคตร่วมกันพร้อมกับการสร้างพันธสัญญาที่จะร่วมกันพัฒนาไปสู่วิสัยทัศน์ดังกล่าว

3.3.4 เพื่อรวบรวมความคิด ความเข้าใจ ข้อมูลพื้นฐาน แผนปฏิบัติการที่จะใช้ในการสร้างอนาคตร่วมกัน

กระบวนการประชุมเชิงปฏิบัติการเพื่อสร้างอนาคตร่วมกันด้วยเทคนิคการประชุมระดมแนวคิดเพื่อสร้างอนาคตร่วมกัน (F.S.C) ประกอบด้วยองค์ประกอบหลัก 3 ส่วน ได้แก่ การวิเคราะห์เหตุการณ์ในอดีตเพื่อเชื่อมโยงกับสถานการณ์และแนวโน้มในปัจจุบัน การวิเคราะห์และสังเคราะห์สภาพการณ์ปัจจุบันเพื่อความเข้าใจในทิศทางและปัจจัยที่มีอิทธิพลในประเด็นหลักของการประชุม และการสร้างจินตนาการถึงอนาคตที่พึงปรารถนาในประเด็นหลักของการประชุมเพื่อร่วมกันกำหนดความคิดเห็นร่วมและสร้างแผนการปฏิบัติงานไปสู่อนาคตจากกระบวนการเรียนรู้ดังกล่าว อาจสรุปได้ว่า การเรียนรู้ร่วมกันของผู้คนในชุมชนนั้นเกิดขึ้นได้ในหลายลักษณะ เช่น เกิดจากการเรียนรู้ร่วมกัน การทำกิจกรรมร่วมกัน การประกอบอาชีพ การศึกษาอบรม การประชุมสัมมนา แลกเปลี่ยนความรู้และประสบการณ์ซึ่งกันและกัน อาจเป็นคนที่อยู่ในชุมชนหรือนอกชุมชนในรูปแบบเครือข่ายเป็นการนำความรู้และประสบการณ์ในอดีตผสมผสานกับสถานการณ์ปัจจุบันเพื่อกำหนดแนวทางสู่อนาคตอย่างมีจุดหมายร่วมกัน ซึ่งล้วนต้องการเรียนรู้ร่วมกันเพื่อเป็นพลังผลักดันให้การดำเนินกิจกรรมของกลุ่มประสบผลสำเร็จ สามารถนำไปสู่ความเข้มแข็งอย่างเป็นรูปธรรมในอนาคต ในส่วนที่เกี่ยวข้องกับธุรกิจชุมชนนั้นกระบวนการเรียนรู้จะช่วยให้ธุรกิจชุมชนได้รับการพัฒนาอย่างต่อเนื่อง สามารถดำเนินกิจกรรมได้อย่างมีจุดหมายและประสบผลสำเร็จร่วมกันนั่นเอง

3.4 ในระดับเครือข่าย กฤษฎา บุญชัย (2538 : 21–41) ได้กล่าวถึง กระบวนการเรียนรู้ของชาวบ้านในลักษณะของการขยายเป็นเครือข่ายซึ่งมีการแพร่กระจายขยายตัวจากเกษตรกรปัจเจกเป็นเกษตรกรเพื่อนบ้าน สู่หมู่บ้านข้างเคียง สู่กลุ่ม สู่องค์กรชาวบ้านภายนอก กระบวนการเหล่านี้พัฒนาจนกระทั่งเป็นเครือข่ายสายใยโยงกัน ยกระดับเป็นองค์กรระหว่างชุมชน เพื่อร่วมกันแก้ปัญหาในระดับที่ใหญ่ขึ้น โดยใช้วิธีการแบ่งปันความรู้ ประสบการณ์ การศึกษาดูงาน การฝึกอบรม การประชุมสัมมนาเป็นการส่งเสริมกระบวนการเรียนรู้กันของชาวบ้านจากประสบการณ์การทำงานร่วมกันอย่างจริงจัง

แต่สำหรับการศึกษาที่เหมาะสมกับยุคโลกาภิวัตน์ ปารีชาติ วัลย์เสถียรและคณะ (2543 : 171) หมายถึง การศึกษาตลอดชีวิตมีความครอบคลุมไปถึงการเรียนรู้ วิธีการปรับตัว ให้เข้ากับการเปลี่ยนแปลงในการทำงานการปรับรูปร่างบุคลิกการเรียนรู้ ซึ่งมีสาระ 4 ประการคือ การเรียนรู้เพื่อรู้ เป็นการเรียนรู้ทั่วไปและการเรียนรู้เฉพาะอย่างให้ลึกซึ้ง การเรียนรู้เพื่อทำ เป็นการเรียนรู้อาชีพหรือการทำงาน การเรียนรู้เพื่อเป็น เป็นการเรียนรู้เพื่อการตัดสินใจและรับผิดชอบ การเรียนรู้เพื่ออยู่ร่วมกัน เป็นการเรียนรู้ใจผู้อื่นและวัฒนธรรมประเพณี

นอกจากที่กล่าวมาแล้วยังมีแนวคิดที่ยึดหลักธรรมชาติมาใช้ในการพัฒนาการเรียนรู้ เพื่อให้เกิดปัญญา กล่าวถึงการศึกษากับการวิจัย ในการพัฒนาการเรียนรู้ของมนุษย์ เพื่อให้เกิดปัญญา เป็นการศึกษาธรรมชาติของมนุษย์ เพราะมนุษย์เป็นสัตว์ที่ฝึกได้และต้องฝึก การฝึกเป็น

การเรียนรู้หรือการศึกษา ซึ่งการศึกษาของมนุษย์ของมนุษย์จะต้องมีองค์ประกอบอยู่ 3 ด้าน คือ ด้านพฤติกรรม ด้านจิตใจ และด้านปัญญา

จากแนวคิดรูปแบบการเรียนรู้ ดังที่กล่าวมา พอสรุปได้ว่า การเรียนรู้เป็นการศึกษาตลอดชีวิตซึ่งมีรูปแบบและลักษณะการเรียนรู้ 2 ลักษณะด้วยกันคือ แบ่งตามลักษณะการติดต่อ และแบ่งตามลักษณะวิธีการและสามารถปรับการเรียนรู้ให้ให้เข้ากับการทำงานโดยยึดหลักธรรมชาติทั้งทางด้านพฤติกรรม ด้านจิตใจ และด้านปัญญา

4. กระบวนการเรียนรู้

กระบวนการเรียนรู้ หมายถึง เป็นการถ่ายทอดความรู้ซึ่งกันและกันโดยอาศัยช่องทางต่าง ๆ ผ่านพิธีกรรม ประเพณี ค่านิยม ตัวบุคคล การร่วมวิถีชีวิตและเครือข่ายการเรียนรู้เพื่อหาทางรอดต่อปัญหาต่าง ๆ ร่วมกันซึ่งสามารถนำไปใช้ในการฝึกอบรม วิธีการให้การศึกษาและการฝึกอบรม ได้แก่ การบรรยายในชั้นเรียน การสาธิตในภาคสนาม การประชุมชาวบ้าน แปลงทดสอบแปลงทดลองและการใช้โสตทัศนูปกรณ์ (ธีระพงษ์ แก้วหาวงษ์, 2543 : 245 และ บัณฑิต อ่อนคำและวิริยา น้อยวงศ์, 2533 : 10)

5. การจัดกระบวนการเรียนรู้

การจัดกระบวนการเรียนรู้ หมายถึง การถ่ายทอด การแลกเปลี่ยนข้อมูลข่าวสารและการระดมการใช้ทรัพยากรบุคคล การจ่ายความรู้ การกระตุ้นความคิด เป็นการขยายเขตเครือข่ายความสัมพันธ์ระหว่างชุมชนไปสู่ชนบทใหม่ การขยายเนื้อหาการเรียนรู้จากประเด็นหนึ่งไปสู่อีกประเด็นหนึ่ง การขยายกิจกรรมจากกิจกรรมเริ่มต้นไปสู่กิจกรรมเพื่อการแก้ปัญหาใหม่ การขยายการเรียนรู้จากกลุ่มชาวบ้านไปสู่การเรียนรู้เฉพาะกลุ่ม ได้แก่ เด็ก เยาวชน สตรี ฯลฯ (ปาริชาติ วลัยเสถียร, 2543 : 197)

ทงศักดิ์ คุ้มใจน้ำ (2534 : 14 – 16) มีแนวทางการจัดกระบวนการเรียนรู้ในชุมชนยังเริ่มต้นจากวงจรการเรียนรู้ โดยการ “รวมคน ร่วมคิด ร่วมทำ ร่วมสรุปบทเรียน และร่วมรับผลจากการกระทำ” ถ้าวางจรแห่ง การเรียนรู้ของชุมชนใดหมุนเร็ว หรือมีพลวัตสูง แสดงว่า ชุมชนนั้นมีพลังการเรียนรู้สูง มีรายละเอียดดังนี้

1. รวมคน การจัดกระบวนการเรียนรู้ในชุมชนที่มีประสิทธิภาพเกิดประสิทธิผล และทรงพลัง ต้องเริ่มต้นจากการรวมคนในชุมชนเป็น “องค์กรชุมชน” เพื่อเรียนรู้เรื่องเกี่ยวกับตนเอง ความสัมพันธ์ของตนเองกับครอบครัว ชุมชน และสังคม ความรู้และทักษะด้านวิทยาศาสตร์ ภาษา เทคโนโลยี การจัดการ การประกอบอาชีพ ศาสนา ศิลปวัฒนธรรม การกีฬา ภูมิปัญญาไทย และการดำรงชีวิตอย่างมีความสุข เป็นต้น การจัดกระบวนการเรียนรู้ในชุมชนใช้ “คน” เป็นทั้งปัจจัยและเป้าหมายของการเรียนรู้ ดังนั้น “รวมคน” จึงเป็นขั้นตอนที่ทำให้ได้คนที่

คุณภาพมีพลังและเป็นการรวมตัวที่มีความยั่งยืน ซึ่งจะส่งผลให้การดำเนินงานในขั้นต่อไป ประสบความสำเร็จ ถ้าการรวมคนใช้ผลประโยชน์เป็นตัวล่ออาจได้คนจำนวนมากในระยะเวลา อันสั้นแต่จะไม่ได้แต่กายไม่ได้ใจและมักได้คนที่ไม่มีคุณภาพ ไม่มีพลัง เป็นการรวมตัวที่มีความ ยั่งยืน ซึ่งเป็นวิธีการที่หน่วยงานของรัฐส่วนใหญ่นิยมใช้ในการพัฒนาชุมชนในช่วง 30–40 ปี ที่ผ่านมา ซึ่งส่งผลให้ระบบคิดของชุมชนในการพึ่งตนเองถูกทำลายจนเกือบหมดสิ้น

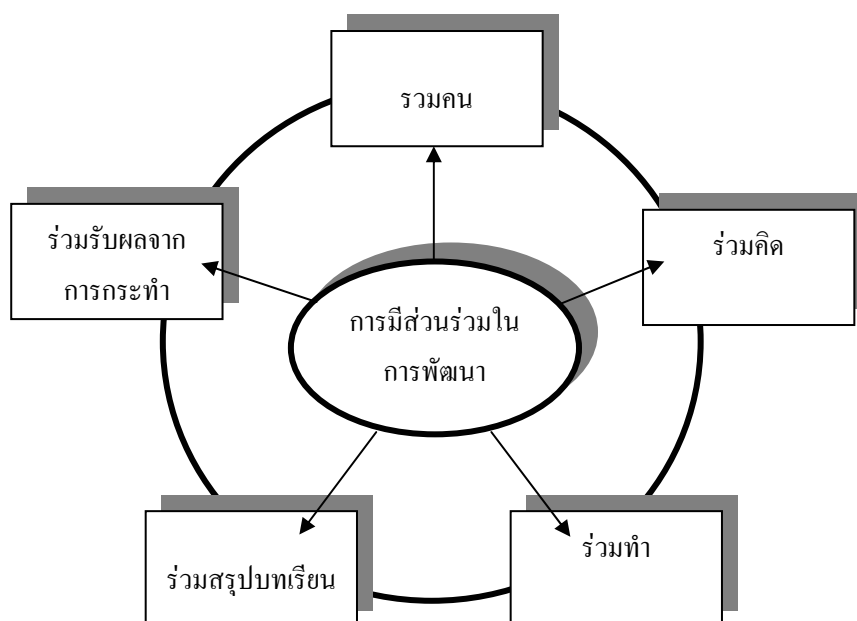
2. ร่วมคิด มีวัตถุประสงค์เพื่อระดม “พลังความคิด” ให้รู้แจ่มแจ้ง โดยผ่าน กระบวนการมีส่วนร่วมในการระดมสมอง เพื่อระดมความคิด สร้างความเข้าใจร่วมกัน ปรับ กระบวนทัศน์ สร้างวิสัยทัศน์ร่วมแลกเปลี่ยนความรู้และประสบการณ์ วิเคราะห์ปัญหาและโอกาส อย่างรอบด้าน สามารถจัดลำดับความสำคัญของปัญหา (เรียนรู้อะไร) กำหนดแนวทางวิธีการและ แผนงานในการแก้ปัญหา (เรียนรู้อย่างไร เรียนรู้กับใคร เรียนรู้ที่ไหน)

3. ร่วมทำ มีวัตถุประสงค์เพื่อรวม “พลังการจัดการ” ตามแผนงานที่กำหนด โดยใช้ หลักสหกรณ์ การฝึกฝนจากการทดลองทำ และการปฏิบัติในพื้นที่จริง กิจกรรมจริง สถานการณ์ จริง ประกอบกับการใช้หลักการ ทฤษฎี เทคโนโลยี และระบบการบริหารจัดการที่ดีมาสร้างความ เชื่อมโยงกัน ซึ่งการจัดแบ่งบทบาทหน้าที่และความรับผิดชอบของภาคีการพัฒนาต่างๆ อย่าง เหมาะสม ย่อมทำให้การใช้ทรัพยากรมีประสิทธิภาพและเกิดประสิทธิผลสูงสุด

4. ร่วมสรุปบทเรียน มีวัตถุประสงค์เพื่อสร้าง “พลังภูมิปัญญา” โดยเริ่มต้นจากการ ประเมินตนเองและประเมินผลงานผ่านเวทีกลุ่มและเครือข่ายทำให้เกิดการเชื่อมต่อทักษะ องค์กรความรู้ และประสบการณ์ นำไปสู่การพัฒนาองค์ความรู้ใหม่ขององค์กร จากนั้นจึงเผยแพร่ องค์กรความรู้ผ่านสื่อ (เอกสาร วิทยู โทรทัศน์) ไปสู่องค์กรชุมชนอื่นๆ

5. ร่วมรับผลจากการกระทำ มีวัตถุประสงค์เพื่อสร้าง “พลังปิติ” โดยการยกย่องชื่นชม และให้กำลังใจคนที่เสียสละและทำงานให้กับชุมชนและสังคม ทำให้เกิดความภาคภูมิใจและมี ความสุขจากการทำงานร่วมกัน ส่วนผลจากการกระทำอาจได้รับในมิติที่แตกต่างกัน เช่น สมาชิก องค์กรชุมชนได้รับผลทางด้านเศรษฐกิจ นักเรียนได้เรียนรู้วิถีคิดและการทำงานเป็นทีม ส่วนครู ได้เรียนรู้ศักยภาพของท้องถิ่น ซึ่งนำไปสู่การพัฒนาหลักสูตรท้องถิ่นและการปฏิรูปการเรียน การสอนในโรงเรียน

แนวทางการจัดกระบวนการเรียนรู้ในชุมชน ทั้ง 5 ประการ จึงเป็นพลังทางสังคมของ ชุมชนในการขับเคลื่อนชุมชนให้พัฒนาไปข้างหน้าอย่างยั่งยืน สรุปได้ดังภาพประกอบ 1 (อนันต์ ลิขิตประเสริฐ, 2544)



ภาพประกอบ 1 แสดงแนวทางการจัดกระบวนการเรียนรู้ในการพัฒนาในชุมชน

กระบวนการเรียนรู้ ตามแนวคิดของ Benjamin S. Bloom ประกอบด้วยขั้นตอนต่างๆ 5 ขั้นตอน ดังต่อไปนี้ (มาลี จุฑา. 2544 : 64-66)

1. ความรู้ (Knowledge) หลังจากที่บุคคลได้เรียนรู้ไปแล้วจะเกิดเป็นความรู้ติดตัวผู้เรียน โดยวัดได้จากการจำได้ หรือการท่องจำ เป็นต้น
2. ความเข้าใจ (Comprehension) ต่อจากขั้นที่ 1 บุคคลจะแปลความหมายหรืออธิบาย สิ่งที่ได้เรียนรู้ในขั้นที่ 1 เป็นความเข้าใจมากขึ้น
3. การนำไปใช้ (Application) เมื่อบุคคลได้เรียนรู้มีความรู้ความเข้าใจแล้วจะสามารถ นำความรู้ และความเข้าใจไปใช้ได้ เช่น การเรียนรู้ในการแปรรูปผลิตภัณฑ์ที่หลากหลายเป็นที่ ต้องการของตลาด เป็นต้น
4. การวิเคราะห์ (Analysis) เมื่อบุคคลได้เรียนรู้ถึงขั้นที่ 3 แล้ว บุคคลจะมีความสามารถในการวิเคราะห์ถึงการคำนวณหาต้นทุน ผลตอบแทน เพื่อวางแผนการผลิต แผนการตลาดของกลุ่มได้เอง
5. การสังเคราะห์ (Synthesis) เมื่อบุคคลได้เรียนรู้ขั้นที่ 4 แล้ว บุคคลจะมีความสามารถในการสังเคราะห์หรือจัดทำแผนธุรกิจชุมชนเป็นองค์ความรู้ใหม่ เช่น การพัฒนาผลิตภัณฑ์ การบรรจุหีบห่อ เป็นต้น

6. การประเมินผล (Evaluation) เมื่อบุคคลได้เรียนรู้ถึงขั้นที่ 5 แล้ว บุคคลจะมีความสามารถในการตัดสินใจหรือตีค่าหรือประมาณค่าในสิ่งที่กลุ่มดำเนินการมาว่าถูกต้องและมีคุณภาพดีหรือไม่ เป็นต้น

ปัจจัยที่เกี่ยวข้องกับกระบวนการเรียนรู้ เป็นปัจจัยของกระบวนการเรียนรู้มีคุณลักษณะเฉพาะที่สามารถปฏิบัติได้ในตัวเอง ประกอบด้วย (สุวัฒน์ วัฒนวงศ์. 2544 : 87)

1. ทักษะจากการฝึกหัด (Motor skills) จะเกิดการเรียนรู้ขึ้นได้ก็ต่อเมื่อมีการฝึกภาคปฏิบัติ และได้ฝึกหัดกระทำอยู่เสมอ

2. การเรียนรู้ทางด้านภาษา (Verbal Information) เป็นสิ่งสำคัญในการเรียนรู้ ซึ่งเกิดขึ้นเนื่องจากได้รับข้อสนเทศ ข่าวสารและข้อมูล การจัดระบบข้อสนเทศ การรู้ความหมายและเข้าใจภาษาที่ใช้ตลอดจนเนื้อหาสาระนั้น

3. ความสามารถทางสติปัญญา (Intellectual Skills) หมายถึง การเรียนรู้ซึ่งปรากฏขึ้นได้โดยต้องมีความเข้าใจ และมีทักษะบางอย่างมาก่อน เช่น การคิดเลขซึ่งต้องอาศัยความเข้าใจกับตัวเลข เป็นต้น

4. ยุทธศาสตร์ทางด้านสมอง (Cognitive strategies) เป็นการเรียนรู้ที่ต้องการให้มีการกระทำซ้ำ (Repeat) ในบางโอกาส โดยเฉพาะในด้านการฝึกความจำ

5. การเรียนรู้และทัศนคติ (Attitude) การเรียนรู้ที่เกี่ยวกับทัศนคติจะได้ผลดีที่สุด ก็โดยการใช้ในลักษณะรูปแบบจำลองของบุคคล (Human model) โดยอาศัยหุ่นรูปแบบจำลองเป็นตัวอย่างให้แก่ผู้เรียน ทั้งนี้โดยใช้แรงเสริมแบบทดแทน (Vicarious reinforcement) ให้กับผู้เรียนในเมื่อผู้เรียนมีพฤติกรรมบางอย่างตามต้องการ

ผลที่ได้จากกระบวนการเรียนรู้จะก่อให้เกิดการเปลี่ยนแปลงพฤติกรรมของมนุษย์พอสรุปได้ 3 ด้าน คือ ความรู้ (Knowledge) เช่น ความคิด ความเข้าใจ และความจดจำในสาระเนื้อหาต่างๆ ทักษะ (Skill) เช่น การคิด การพูด การกระทำ การพูด ฟัง อ่าน เขียน และการเคลื่อนไหวต่างๆ และ ความรู้สึก (Affective) เช่น เจตคติ คุณธรรมจริยธรรม และค่านิยม เป็นต้น

ดังนั้นการจัดกระบวนการเรียนรู้พอสรุปได้ว่าเป็นการขยายความรู้ อาจจะเป็นการถ่ายทอด แลกเปลี่ยนความรู้ และผู้ที่เรียนรู้มีพฤติกรรมมาจากการนึกได้หรือการมองเห็น การได้ยิน โดยเริ่มจากองค์ความรู้เดิมปรับให้ทันสมัยกับสถานการณ์ปัจจุบันแล้วนำมาปรับปรุงเปลี่ยนแปลงชีวิตความเป็นอยู่ของตนเองและชุมชนให้ดีขึ้น

6. เทคนิคการจัดกระบวนการเรียนรู้แบบมีส่วนร่วมเพื่อการพัฒนา

การจัดการฝึกอบรมอย่างมีส่วนร่วม (Participation training) เป็นการจัดกระบวนการเรียนรู้แบบมีส่วนร่วม (Participatory Learning) ซึ่งผู้เรียนเป็นศูนย์กลาง (Student Centered) และ

เน้นให้ผู้เรียนมีส่วนร่วมในการจัดการกระบวนการเรียนการสอน หรือกระบวนการเรียนรู้ทั้งหมด โดยใช้แนวคิด กระบวนการกลุ่ม (Group Process) ทำให้กระบวนการเรียนรู้เป็นไปอย่างมีประสิทธิภาพ ตามหลักการทำงานแบบมีส่วนร่วม (Participatory Performance) ดังนี้ (สำนักงานควบคุมโรคไข้เลือดออก กรมควบคุมโรคติดต่อ. 2544 : 30)

- ต้องเริ่มจากประสบการณ์ของสมาชิก
- ทำให้เกิดประสบการณ์/การเรียนรู้ใหม่ๆ/แนวคิดใหม่ๆ ที่ท้าทายอย่างต่อเนื่อง

เป็นการทำงานที่เรียกว่า Active Performance

- มีปฏิสัมพันธ์ระหว่างสมาชิกด้วยกัน และระหว่างวิทยากรกับสมาชิกกลุ่ม
- มีปฏิสัมพันธ์ทำให้เกิดการขยายความคิดและเครือข่ายความคิดที่ทุกคนมีอยู่

ออกไปอย่างกว้างขวาง

- มีการสื่อสารกันด้วยการพูด/การเขียน เป็นเครื่องมือในการแลกเปลี่ยน วิเคราะห์ และสังเคราะห์ความคิด

กระบวนการกลุ่ม ถูกนำมาใช้ในกระบวนการเรียนรู้แบบมีส่วนร่วม เป็นกระบวนการที่ทำให้ผู้เรียนหรือสมาชิกกลุ่ม ได้มีส่วนร่วมในการทำงานอย่างมีประสิทธิภาพสูงสุด ซึ่งผู้จัดฝึกอบรมหรือ Facilitator ควรทราบ มีเทคนิคที่น่าสนใจ ดังนี้

6.1 การสร้างอนาคตร่วมกัน (Future Search Conference = F.S.C) เป็นเครื่องมือที่ช่วยให้กลุ่มช่วยกันค้นหา แนวทางในการทำงานโดยให้กลุ่มแสดงประสบการณ์ ความคิดเห็นและข้อมูล ซึ่งข้อมูลที่ได้จะหลากหลายและถูกนำไปใช้เป็นข้อมูลพื้นฐานในการกำหนดวิสัยทัศน์ พันธกิจ และแผนปฏิบัติการ ซึ่งมีแนวคิด ดังนี้

6.1.1 เป็นการประชุมร่วมกันของบุคคลที่เกี่ยวข้อง หรือมีส่วนได้เสียกับประเด็นการประชุม (Stakeholder) โดยมีการคัดเลือกตัวแทนเข้าร่วมประชุมที่มีลักษณะหลากหลาย รวมทั้งบุคคลภายนอกองค์กร เพื่อให้ได้มุมมองที่หลากหลาย

6.2.2 เป็นการระดมความคิดไปสู่อนาคตร่วมกัน (Vision)

6.2.3 เน้นการหาจุดร่วมหรือจุดที่ทุกคนยอมรับได้เพื่อนำไปสู่การกำหนดพันธกิจและแผนปฏิบัติการ

6.2.4 เป็นการวิเคราะห์แบบองค์รวมวิเคราะห์ตัวเราเกี่ยวกับชุมชน/สังคม ระดับประเทศและระดับโลกอย่างไรในทางกลับกันเป็นการวิเคราะห์ว่าสังคมระดับโลก/ประเทศ/ชุมชน ส่งผลกระทบต่อตัวเราอย่างไร เพื่อนำไปสู่การกำหนดอนาคตร่วมกัน

6.2.5 ทุกคนต้องทำงานร่วมกัน มีการแสดงความคิดเห็นอย่างเป็นอิสระ และเป็นประชาธิปไตย

6.2.6 ตกลงกำหนดเป้าหมายร่วมกัน โดยต้องกำหนดจุดเริ่มต้นเป็นเป้าหมายร่วมกันหรือวิสัยทัศน์ และทำให้วิสัยทัศน์เป็นจริง โดยกำหนดพันธกิจและแผนปฏิบัติงาน

วัตถุประสงค์ในการสร้างอนาคตร่วมกัน

- เพื่อเป็นการแสดงความคิดเห็น ประสานการณ์ร่วมกัน เพื่อทำความเข้าใจสถานการณ์ในอดีตที่ส่งผลต่อปัจจุบัน และมีผลกระทบต่ออนาคต
- เพื่อเสนอภาพรวมของสถานการณ์ปัจจุบัน
- เพื่อลงมติสร้างสัมพันธสัญญา ในการมีวิสัยทัศน์ร่วมกัน
- เพื่อรวบรวมแนวคิด ความเข้าใจ ข้อมูลพื้นฐาน และแผนการปฏิบัติการ ที่จะใช้ในการสร้างวิสัยทัศน์ร่วมกัน

กติกาการประชุมในการสร้างอนาคตร่วมกัน

- สมาชิกต้องเข้าร่วมกิจกรรมอย่างต่อเนื่อง
- สมาชิกมีการแสดงความคิดเห็น และรับฟังความคิดเห็นผู้อื่น(ความเห็นของทุกคนมีค่า)
- ไม่มีการโต้แย้งหรือตัดสินความคิดว่าถูกหรือผิด
- ทุกความคิดที่เสนอขึ้นมา จะเขียนแบบคำสั้นๆ (Key Word)
- ทำงานเฉพาะประเด็นที่สมาชิกยอมรับและไม่ทิ้งประเด็นที่ไม่ผ่านการยอมรับ เพราะต้องนำมาใช้อีก
- สมาชิกกลุ่มช่วยกันบริหารเวลาให้เป็นไปตามกำหนด
- การประชุม F.S.C. เต็มรูปแบบใช้เวลา 2-3 วัน จำนวนคนประมาณ 40-50 คน เพราะถ้าคนน้อยเกินไปจะขาดความหลากหลายความคิด

กระบวนการ F.S.C. ประกอบด้วยองค์ประกอบหลัก 3 ส่วน ได้แก่

- การวิเคราะห์เหตุการณ์ในอดีต เพื่อเชื่อมโยงกับสภาพการณ์และแนวโน้มปัจจุบัน
- วิเคราะห์และสังเคราะห์สภาพการณ์ปัจจุบันเพื่อความเข้าใจในทิศทางและปัจจัยที่มีอิทธิพลในประเด็นหลักของการประชุม

- การสร้างจินตนาการถึงอนาคตที่พึงปรารถนาในประเด็นหลักของการประชุมเพื่อร่วมกันกำหนดความคิดเห็นร่วมและสร้างแผนปฏิบัติการสู่อนาคตร่วมกัน

6.2 เส้นแบ่งเวลา (Time Line)

เพื่อให้สมาชิกทุกคนสะท้อนข้อมูล (ประสบการณ์ในอดีตที่ทุกคนมีอยู่) อาจแบ่งสมาชิกออกเป็นกลุ่มๆละไม่เกิน 10 คน แล้วให้ทุกคนทบทวนความรู้ประสบการณ์และเหตุการณ์สำคัญที่เกิดขึ้นในช่วงเวลาที่กำหนด มีประเด็นหลัก ดังนี้

6.2.1 การเปลี่ยนแปลงด้านสังคมและเศรษฐกิจที่สำคัญ

6.2.2 สภาพเหตุการณ์ในประเทศที่เกี่ยวกับประเด็นการประชุม

6.2.3 การดำเนินหรือความร่วมมือที่เกี่ยวกับประเด็นการประชุม หรือการเปลี่ยนแปลงของชุมชน

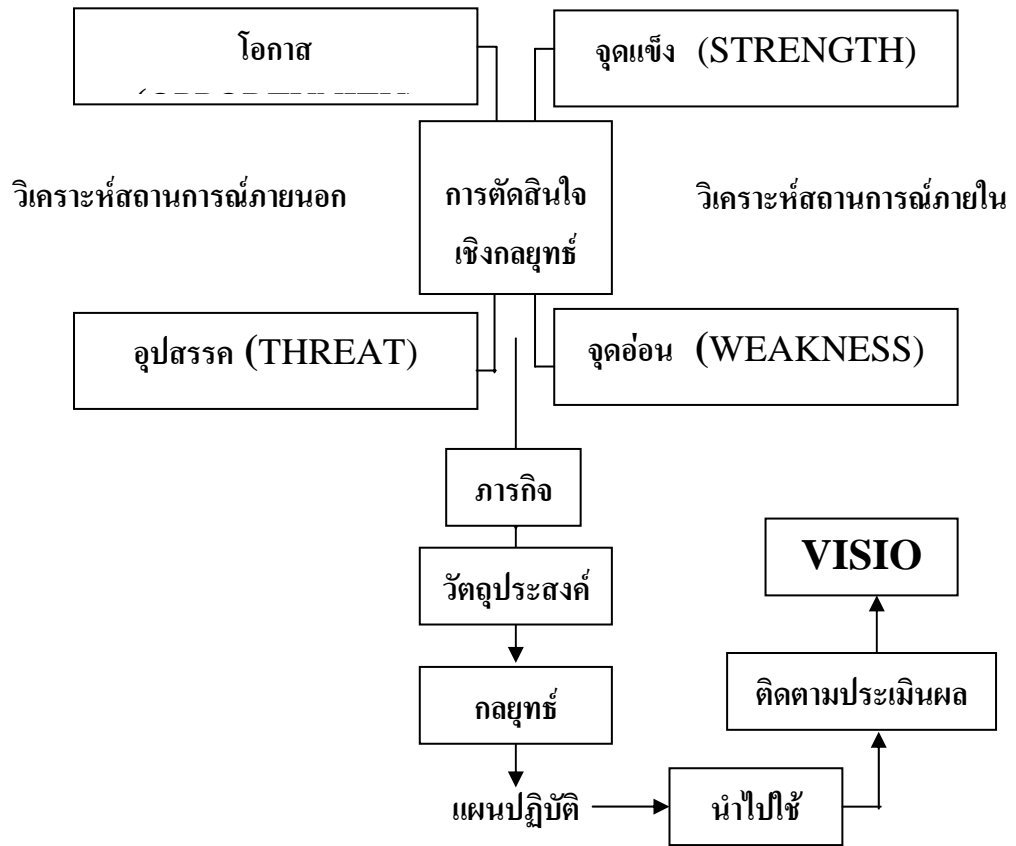
6.2.4 ชีวิตส่วนตัวหรือการเปลี่ยนแปลงที่สำคัญในชีวิตของแต่ละคน

6.3 แผนที่ความคิด แผนที่จิตใจ (Mind Mapping)

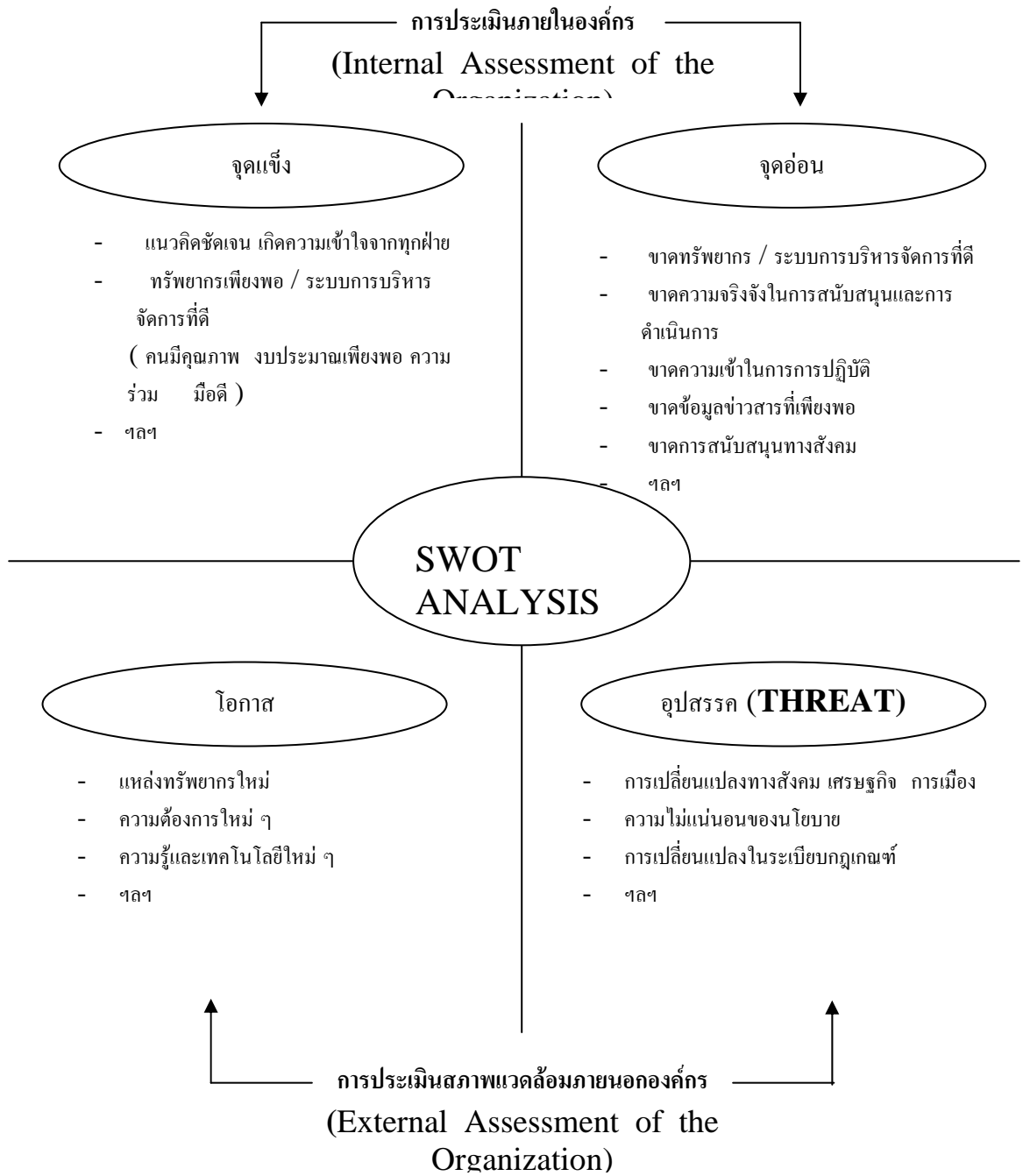
เพื่อเป็นการสร้างภาพรวม ทิศทาง แนวโน้มและปัจจัยที่มีอิทธิพลต่อหัวข้อหลักของการประชุมในสถานการณ์ปัจจุบัน ผู้ดำเนินการประชุมจะนำกระดาษฟลิปชาร์ต มาตรึงด้วยกระดาษขาวรวมเป็นแผ่นใหญ่ อาจใช้ 3-4 แผ่น เขียนหัวข้อหลักหรือสัญลักษณ์ สมาชิกแต่ละคนมีอิสระที่จะเสนอความคิดเห็นของตน ไม่เปิดโอกาสให้สมาชิกถกเถียงหรือวิจารณ์ความคิดเห็นซึ่งกันและกัน เป็นการเสนอความคิดเห็นและอธิบายความคิดเห็นของตนให้ชัดเจนเพื่อให้กลุ่มรับทราบเท่านั้น ทุกความคิดเห็นผู้ดำเนินการประชุมจะเป็นผู้บันทึกเก็บไว้ และสรุปบันทึกลงบนกระดาษแผ่นใหญ่ด้วยคำสั้นๆ และลากเส้นแสดงความเชื่อมโยงกับประเด็นที่บันทึกไว้ก่อน ซึ่งมีลักษณะที่ใกล้เคียงกัน สมาชิกจะได้รับสติ๊กเกอร์สี คนละ 5-8 แด้ม คนละเท่าๆกัน พิจารณาความคิดเห็นที่บันทึกไว้บนกระดาษแผ่นใหญ่ นำสติ๊กเกอร์ที่ได้รับไปติดข้างความคิดเห็นที่ตนเห็นด้วย จากนั้นผู้ดำเนินการประชุมจะนับคะแนนรวมจัดเป็นหมวดหมู่และจัดลำดับเพื่อนำเสนอต่อที่ประชุม

6.4 การวิเคราะห์ SWOT

เทคนิคการวิเคราะห์องค์กร (SWOT ANALYSIS) เป็นการวิเคราะห์กลยุทธ์ที่เกี่ยวข้องกับศักยภาพขององค์กรและโอกาสต่างๆ ในการพัฒนา ดังนั้นการวิเคราะห์องค์กรเพื่อกำหนดกลยุทธ์นั้น เทคนิคที่สำคัญที่นิยมนำมาใช้ในการพัฒนาปัจจุบัน ได้แก่ เทคนิคการวิเคราะห์ศักยภาพองค์กรเพราะ SWOT จะมีส่วนในการตัดสินใจเชิงกลยุทธ์นำมาสู่การปรับปรุงภารกิจขององค์กร หรือก่อให้เกิดการสนทนาอย่างพินิจวิเคราะห์ และลงในรายละเอียดของวัตถุประสงค์กลยุทธ์ที่ใช่เป้าหมาย และแผนปฏิบัติซึ่งสามารถอธิบายความสัมพันธ์ในเชิงองค์ประกอบของการวางแผนผัง ดังภาพประกอบ 2 และภาพประกอบ 3 (สำนักงานควบคุมโรคไข้เลือดออก กรมควบคุมโรคติดต่อ. 2544 : 42)



ภาพประกอบ 2 แสดงเทคนิคการวิเคราะห์ SWOT กับองค์ประกอบของการวางแผน



ภาพประกอบ 3 แสดงกรอบวิเคราะห์ศักยภาพขององค์กร

7. การเรียนรู้ด้านการวางแผนด้านการตลาดผลิตภัณฑ์

ในการวางแผนด้านการตลาดผลิตภัณฑ์ นับว่าเป็นสิ่งจำเป็นอย่างยิ่งที่สมาชิก องค์กรชุมชนต้องมีความรู้ความเข้าใจและต้องพิจารณาถึงองค์ประกอบสิ่งแวดล้อมต่างๆการเรียนรู้ นอกจากกระบวนการบริหารจัดการ (4M) ซึ่งประกอบด้วย วัสดุอุปกรณ์ เงินทุน และการบริหารจัดการ แล้ว ยัง มีองค์ประกอบที่มีความสำคัญ ดังนี้ (เสรี วงษ์มณฑา. 2542 :18-25)

7.1 ผลิตภัณฑ์ (Product) การส่งเสริมด้านผลิตภัณฑ์จะต้องกำหนดให้ชัดเจนว่าจะเน้นผลิตภัณฑ์ชนิดใด รูปแบบผลิตภัณฑ์เป็นอย่างไร การบรรจุภัณฑ์ มีวิธีการเปลี่ยนแปลงและวิธีจำหน่ายอย่างไรเพื่อเป็นการสร้างทางเลือก กระตุ้นกำลังซื้อจากลูกค้าเพิ่มมากขึ้น เป็นต้น

7.2 ราคา (Price) เมื่อมีข้อมูลเกี่ยวกับตำแหน่งตลาดผลิตภัณฑ์ของตนเองแล้ว การกำหนดราคาผลิตภัณฑ์ให้มีความยุติธรรม ผู้ซื้อยินดีจ่าย ผู้ขายยินดีขาย นอกจากเป็นการเพิ่มยอดขายแล้ว การลดราคา การแถมฟรี เพื่อตอบสนองลูกค้า ก็เป็นกลยุทธ์หนึ่งที่ต้องพิจารณา ในการแบ่งลูกค้าจากคู่แข่งอื่น ๆ

7.3 การจัดจำหน่าย (Place) ต้องพิจารณาว่าในการส่งเสริมการขายที่ใดบ้าง เช่น นอกจากจะขายปลีกที่กลุ่มงานแสดงสินค้าในเทศกาลต่างๆ และการวางผลิตภัณฑ์ในห้างสรรพสินค้า แหล่งท่องเที่ยว ปิมน้ำมัน ทั้งในจังหวัดและต่างจังหวัด ก็เป็นกลยุทธ์ด้านการส่งเสริมการขายที่สำคัญที่ต้องกำหนดในแผนการตลาด

7.4 การส่งเสริมการตลาด (Promotion) เช่น การลดแลก แจก แถม หรือการประชาสัมพันธ์ผ่านสื่อโฆษณาต่าง ๆ เพื่อกระตุ้นให้ลูกค้ารู้จักผลิตภัณฑ์ของกลุ่ม เป็นต้น

7.5 การบรรจุภัณฑ์ (Packaging) รูปแบบและขนาดขวดบรรจุ ตราผลิตภัณฑ์ เพื่อดึงดูดความสนใจของผู้บริโภค หรือ การลด แลก แจก แถม เมื่อลูกค้าซื้อผลิตภัณฑ์จำนวนมาก เป็นต้น

7.6 การประชาสัมพันธ์ (Public Relation) เป็นการเผยแพร่ประชาสัมพันธ์ผลิตภัณฑ์ผ่านสื่อต่างๆ

7.7 พนักงานขาย (People) ในการจำหน่ายผลิตภัณฑ์บางครั้งจำเป็นต้องจัดพนักงานขายซึ่งเป็นตัวแทนของกลุ่มเพื่อประชาสัมพันธ์ผลิตภัณฑ์โดยมีผลตอบแทนเป็นตัวกระตุ้น เป็นการส่งเสริมการขายอีกทางหนึ่งที่จะช่วยให้ผลิตภัณฑ์สามารถเพิ่มยอดขายได้มากขึ้น

7.8 อำนาจ (Power) การดำเนินการด้านธุรกิจผลิตภัณฑ์ จำเป็นต้องมีบุคลากรที่มีความเชี่ยวชาญในหลายๆด้าน เพื่อเสริมสร้างศักยภาพในการต่อรองทั้งด้านการผลิต การตลาด หรือ ด้านกฎระเบียบของราชการและกฎหมาย เป็นต้น

นอกจากองค์ประกอบสิ่งแวดล้อมที่มีอิทธิพลต่อการวางแผนการตลาดทั้ง 8 ประการ ซึ่งเป็นองค์ประกอบที่สามารถควบคุมได้แล้ว ยังมี องค์ประกอบด้านอื่นที่ไม่สามารถควบคุมได้ ซึ่งต้องนำมาพิจารณาในการวางแผนด้านการตลาด เช่น องค์ประกอบด้านเศรษฐกิจ การเมือง กฎหมาย สังคมและวัฒนธรรม เทคโนโลยี การแข่งขัน และทรัพยากร องค์ประกอบเหล่านี้อาจเปลี่ยนแปลงได้ตลอดเวลา องค์การชุมชนจำเป็นต้องศึกษาและปรับตัวให้ทันสถานการณ์จึงจะสามารถนำธุรกิจสู่เป้าหมายได้อย่างมีประสิทธิภาพ ซึ่ง Kotler (1997 : 472) ได้เสนอแนวคิดเกี่ยวกับการตลาดและบริการ ไว้ว่า ปัจจัยด้านการจัดจำหน่ายมีผลต่อการตัดสินใจซื้อสินค้า เช่น ความสะอาดของร้าน ท่าเลที่ตั้งของร้านค้าซึ่งสะดวกต่อการเดินทางไปมาของลูกค้า การจัดวางสินค้าที่เป็นระเบียบสามารถเลือกซื้อได้ง่าย และที่สำคัญผู้บริโภคต้องสามารถเลือกซื้อสินค้าได้ง่าย และอธิบายเพิ่มเติมว่าผู้บริโภคจะรับรู้คุณภาพสินค้า สรรพคุณและอรรถประโยชน์ของสินค้าจากการบริการของพนักงานหรือตัวแทนที่สามารถแนะนำสรรพคุณสินค้า และสามารถตอบข้อซักถาม รวมถึงการกระตุ้นให้กลุ่มเป้าหมายตัดสินใจที่จะซื้อสินค้า ดังนั้นการสร้างเชื่อมั่นในตัวผลิตภัณฑ์ด้วยพนักงานขายและการประชาสัมพันธ์จะสามารถสร้างความน่าเชื่อถือในตัวผลิตภัณฑ์ได้มากกว่าที่จะรับรู้จากการสาธิต หรือการโฆษณา เป็นต้น นอกจากนี้ เซอร์ซิลและปีเตอร์ (Churchill & Peter 1998 : 492) เสนอแนวทางในการเพิ่มยอดขายไว้ว่าการประชาสัมพันธ์ เป็นเครื่องมือที่ช่วยส่งเสริมการตลาด และสร้างความน่าเชื่อถือได้เป็นอย่างดี เนื่องจากเป็นวิธีการที่ไม่ต้องใช้จ่ายหรืออาจมีค่าใช้จ่ายต่ำกว่าวิธีการอื่นๆ เป็นต้น

นอกจากนี้ การเรียนรู้เรื่องตำแหน่งของสินค้าหรือผลิตภัณฑ์ เป็นองค์ประกอบหนึ่งที่จะช่วยให้องค์กรชุมชนสามารถผลิตสินค้าหรือผลิตภัณฑ์ได้ตามความต้องการของตลาด และ สอดคล้องกับศักยภาพของชุมชน ตำแหน่งสินค้าหรือผลิตภัณฑ์จะใช้เป็นข้อมูลประกอบการพิจารณาในด้านการค้าว่าผลิตภัณฑ์ของกลุ่มมีแนวโน้มสามารถจำหน่ายได้จำนวนมากหรือน้อย ทั้งยังมีความสัมพันธ์กับปริมาณการผลิตจึงจำเป็นต้องมีการปรับแผนกลยุทธ์การตลาดอย่างต่อเนื่องสม่ำเสมอ ซึ่งสอดคล้องกับแนวคิดของ ซิกมา (Sigma, 2544 :104) ซึ่งกล่าวถึงกลยุทธ์ผลิตภัณฑ์ไว้ว่า ผลิตภัณฑ์ควรมีการพัฒนาและควบคุมคุณภาพการผลิตให้ได้มาตรฐานเมื่อสินค้ามีคุณภาพเป็นที่ยอมรับ ลูกค้าจะซื้อสินค้าของตนเองและจะส่งผลดีกับบริษัทในหลายๆ ด้าน เป็นต้น เนเกิลและโฮลเดน (Nagle & Holden, 1995 : 83) กล่าวถึง การให้ความสำคัญเกี่ยวกับการกำหนดราคาสินค้าไว้ว่า ควรมีการกำหนดส่วนลดการค้าสำหรับผู้แทนจำหน่ายให้ชัดเจน เช่น ราคาขายที่แตกต่างกันระหว่างการซื้อเป็นชิ้นกับการซื้อจำนวนมาก และควรตั้งราคาไว้ในระดับสูงเพื่อรักษาภาพลักษณ์เกี่ยวกับคุณภาพของสินค้าในสายตาของผู้บริโภค

นอกจากนี้ ศิวฤทธิ์ พงศกรรังศิลป์ (2545 : 50) กล่าวถึงความสำเร็จในการดำเนินงานเกี่ยวกับธุรกิจชุมชนของกลุ่มสมุนไพรมันทีร์วั้งไว้ว่า กลุ่มสมุนไพรมันทีร์วั้งเป็นกลุ่มธุรกิจชุมชนที่ดำเนินงานโดยสมาชิกในชุมชนทั้งหมดในทุกขั้นตอน ซึ่งเป็นการเรียนรู้ร่วมกันในการดำเนินงาน ทั้งการแก้ไขปัญหา การบริหารจัดการ การพัฒนาผลิตภัณฑ์ โดยมีหลักการที่สำคัญสรุปได้ ดังนี้ 1) มีสมาชิกเป็นศูนย์กลางในการดำเนินงาน เริ่มจากธุรกิจที่เกิดจากความต้องการของสมาชิกเป็นหลัก มีการพัฒนาสินค้าจากภูมิปัญญาท้องถิ่นและใช้วัสดุในท้องถิ่น 2) ยึดแนวคิดด้านการตลาดโดยศึกษาจากความต้องลูกค้าซึ่งเป็นกลุ่มเป้าหมาย และความสามารถในการตอบสนองความต้องการอย่างต่อเนื่อง โดยให้ความสำคัญต่อตลาดก่อนที่จะทำการผลิต 3) ดำเนินธุรกิจชุมชนสอดคล้องกับนโยบาย หนึ่งตำบล หนึ่งผลิตภัณฑ์โดยเน้นการผลิตที่แตกต่างกันเพื่อป้องกันการแข่งขันกันเองของสมาชิกในกลุ่ม 4) ระดมทุนด้วยตนเองเพื่อปลูกจิตสำนึกในการวางแผนและความตั้งใจในการดำเนินธุรกิจ โดยมีเงินกองทุนรองรับเพื่อเป็นแหล่งเงินทุนสำรองยามขาดแคลนสำหรับให้สมาชิกกู้ยืม และ 5) ประกอบธุรกิจโดยมุ่งหวังกำไรเหมือนองค์กรธุรกิจ แต่ดำเนินการโดยสมาชิกในชุมชน โดยคนในท้องถิ่น เป็นต้น

8. ยุทธศาสตร์ในการเสริมสร้างกระบวนการเรียนรู้

จากการพัฒนาประเทศในอดีตที่มุ่งเน้นการพัฒนาด้านเศรษฐกิจเป็นหลัก มีเพียงคนบางกลุ่มเท่านั้นที่ได้รับประโยชน์ ซึ่งคนส่วนใหญ่ในชนบทของประเทศถูกทอดทิ้งไม่ได้รับผลประโยชน์จากการพัฒนา จึงไม่สามารถแก้ไขปัญหาความยากจนไปได้ การส่งเสริมการมีส่วนร่วมในการพัฒนา โดยยึดคนเป็นศูนย์กลางในการพัฒนา การส่งเสริมให้ประชาชนเข้ามามีส่วนร่วมในการพัฒนา เพื่อผนึกกำลังร่วมกันระหว่างภาครัฐ และประชาชน ตลอดจนมุ่งเน้นพัฒนาความสามารถของประชาชนในการพึ่งพาตนเอง (Self - confidence) ซึ่งเป็นการพัฒนาที่ยั่งยืน มีรายละเอียด ดังนี้

8.1 การเรียนรู้แบบมีส่วนร่วม การเรียนรู้ที่มีประสิทธิผลในการพัฒนา คือ การเรียนรู้แบบมีส่วนร่วมในการปฏิบัติงานจริง ผู้เกี่ยวข้องทุกฝ่ายโดยเฉพาะกลุ่มเป้าหมาย มีการเรียนรู้ร่วมกัน สุเมธชา พรหมบุญ และคณะ (2541 : 33-42) และสำนักงานควบคุมโรคไข้เลือดออก กรมควบคุมโรคติดต่อ (2544 : 25-29) ได้กล่าวถึง แนวคิดเกี่ยวกับการเรียนรู้แบบมีส่วนร่วมไว้ว่า หนทางที่จะนำไปสู่มิติแห่ง “การศึกษา 100” “การศึกษาตลอดชีวิต” และ “สังคมแห่งการเรียนรู้” ได้โดยการให้ผู้เรียนสามารถแสวงหาความรู้ได้ด้วยตนเองและลงมือปฏิบัติกิจกรรมที่หลากหลาย และยืดหยุ่น แม้ว่างานของ สุเมธชา พรหมบุญและคณะ จะมีฐานจากการศึกษาในระบบแต่มีสาระที่นำมาพิจารณาประยุกต์เพื่อจัดการเรียนรู้แบบมีส่วนร่วมในการทำงานกับชุมชนได้หลายประเด็น ได้แก่

8.1.1 ความรู้และความจริงเกี่ยวกับสิ่งต่าง ๆ การเปลี่ยนแปลงเกี่ยวกับสิ่งต่างๆในสังคม เกิดขึ้นอย่างต่อเนื่องตลอดเวลา ทุกคนต้องเรียนรู้วิธีที่จะแสวงหาความรู้ด้วยตนเอง

8.1.2 การเรียนรู้แบบมีส่วนร่วม ช่วยเตรียมสมาชิกของชุมชนให้พร้อมที่จะเผชิญกับชีวิตจริง

8.1.3 การเรียนรู้แบบมีส่วนร่วม ช่วยเสริมสร้างบรรยากาศการเรียนรู้ที่ดีฝึกฝน ความเป็นประชาธิปไตย ฝึกการช่วยเหลือเกื้อกูล และการอยู่ร่วมกันอย่างมีความสุขต่อชุมชน

8.1.4 การเรียนรู้แบบมีส่วนร่วมช่วยลดความสัมพันธ์เชิงอำนาจทุกคนได้รับการยอมรับ ได้มีส่วนร่วมในกิจกรรมต่าง ๆ เกิดความสุขในการอยู่ร่วมกัน

นอกจากนี้แล้ว ยังได้เสนอแนวคิดเกี่ยวกับวิธีการเรียนรู้แบบมีส่วนร่วมซึ่งมีวิธีการถึง 3 วิธีการหลัก ๆ ที่ใช้ได้ผลดีมาแล้วหลายสถานการณ์ คือ

1. กระบวนการกลุ่ม (Group Dynamics, Group Process) เป็นกระบวนการเรียนรู้ของกลุ่มผู้เรียนตั้งแต่ 2 คนขึ้นไป ผู้เรียนแต่ละกลุ่มจะต้องมีปฏิสัมพันธ์ต่อกัน มีแรงจูงใจร่วมกัน ในการทำสิ่งหนึ่งสิ่งใดโดยที่แต่ละคนในกลุ่มมีอิทธิพลต่อกันและกัน ผู้เรียนจะต้องเรียนรู้จากกลุ่ม ให้มากที่สุด และเน้นกระบวนการเรียนรู้ และการสร้างสรรค์ความรู้โดยกลุ่มกิจกรรมของ กระบวนการกลุ่มเพื่อการเรียนรู้แบบมีส่วนร่วม ได้แก่ เกม บทบาทสมมติ กรณีตัวอย่าง และการอภิปรายกลุ่ม เป็นการแลกเปลี่ยนความคิดเห็นในประเด็นที่กลุ่มสนใจร่วมกัน อาจมีสมาชิกกลุ่ม ประมาณ 6-12 คน เป็นต้น

2. การเรียนรู้แบบร่วมแรงร่วมใจ (Cooperative learning) เน้นการจัดสภาพแวดล้อมทางการเรียนให้ผู้เรียนได้เรียนรู้กันเป็นกลุ่มเล็กๆ สมาชิกแต่ละคนจะต้องมีส่วนร่วมในการเรียนรู้ และให้ความสำเร็จของกลุ่มทั้ง โดยการแลกเปลี่ยนความคิดเห็นและการแบ่งปันทรัพยากรการเรียนรู้ กิจกรรมในชั้นเตรียมผู้เรียนจะต้องฝึกฝนทักษะทางสังคมเพื่อการทำงานกลุ่ม เช่น การเล่าเรียนรอบวง (Roundrobin) มุมสนทนา (Corners) คู่ตรวจสอบ (Pairs Check) คู่คิด (Think-pair Share) ปริศนาความคิด (Jigsaw) กลุ่มร่วมมือ (Co-op-Co-op) กลุ่มร่วมมือกันแข่งขัน (The Games Tournament) และร่วมกันคิด (Numbered Heads Together) เป็นต้น

3. การเรียนรู้แบบการสร้างสรรค์ความรู้ (Constructivist) เป็นวิธีการเรียนรู้ที่ต้องแสวงหาความรู้ และสร้างความรู้ความเข้าใจด้วยตนเอง ความแข็งแกร่งความเจริญงอกงามในความรู้ จะเกิดขึ้นเมื่อผู้เรียนได้มีโอกาสเรียนรู้และแลกเปลี่ยนประสบการณ์กับคนอื่น ๆ หรือได้พบสิ่งใหม่ๆ แล้วนำความรู้ที่มีอยู่มาเชื่อมโยงตรวจสอบกับสิ่งใหม่ๆ แนวคิดการเรียนรู้แบบสร้างสรรค์สร้างความรู้ คือการเรียนรู้เป็นกระบวนการสร้างสรรค์ความรู้ ความรู้เดิมเป็นพื้นฐานสำคัญของการสร้างสรรค์ ความรู้ใหม่ และคุณภาพของการเรียนรู้มีความสัมพันธ์กับบริบทที่เกิดขึ้น การเรียนรู้จากภูมิปัญญา

ชาวบ้าน ไพบรรณ เกียรติโชคชัย (2541 : 74–248) ได้ให้ความสำคัญกับภูมิปัญญาชาวบ้าน ในการพัฒนาท้องถิ่นไว้ว่า ภูมิปัญญาชาวบ้านนั้นเป็นความรู้หรือประสบการณ์ดั้งเดิมของประชาชน ในท้องถิ่นที่ได้รับการถ่ายทอดสืบต่อกันมาจากบรรพบุรุษหรือสถาบันต่าง ๆ ในท้องถิ่น ธรรมชาติของภูมิปัญญาชาวบ้านเป็นองค์ความรู้ของปราชญ์ชาวบ้านที่ได้รับการสืบทอดกันมา เพื่อนำมา ผสมผสานกับองค์ความรู้สมัยใหม่ได้อย่างเหมาะสมกับสภาพท้องถิ่นก็จะทำให้ท้องถิ่นสามารถ ดำรงอยู่ในสังคมที่เปลี่ยนแปลงได้ วิธีการถ่ายทอดภูมิปัญญาชาวบ้านมี 3 วิธี คือ

1. การถ่ายทอดแบบไม่เป็นลายลักษณ์อักษร ได้แก่ การบอกเล่าให้ฟังต่อ ๆ กันมา ลักษณะของการเล่ามี 3 ลักษณะ คือ การบอกเล่าโดยตรง เช่น การอบรมสั่งสอนกิริยามารยาท การสั่งสอนวิชาชีพและการสอนหนังสือ การบอกเล่าโดยผ่านพิธีกรรม อาทิ พิธีกรรมทางศาสนา พิธีกรรมตามขนบธรรมเนียมประเพณีของท้องถิ่นในพิธีกรรมต่างๆ เหล่านี้จะมีคำสอนแทรกอยู่ และการบอกเล่าโดยผ่านสิ่งบันเทิง ได้แก่ ลิเก ลำตัด โนรา หนังตะลุง หมอลำ และคำขอ จะมี เนื้อหาของคำร้องต่าง ๆ อาทิ ประวัติศาสตร์ท้องถิ่น ขนบธรรมเนียมประเพณีของท้องถิ่น คติคำสอนของศาสนา การเมืองการปกครอง การประกอบอาชีพ การรักษาโรคพื้นบ้านตลอดจน การปฏิบัติตนตามจารีตประเพณีต่างๆ เป็นต้น

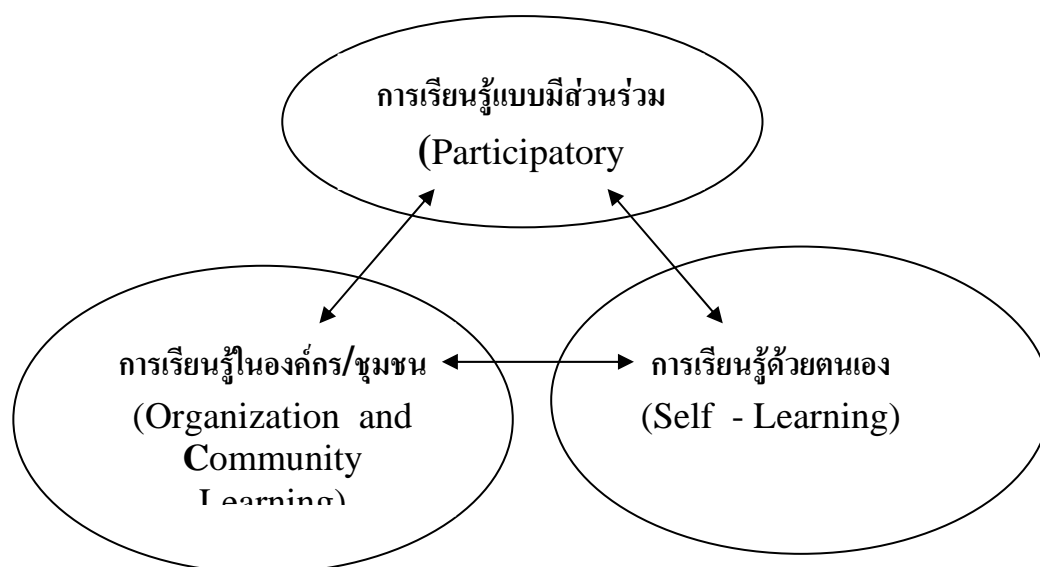
2. การถ่ายทอดแบบเป็นลายลักษณ์อักษร ในอดีตจะใช้วิธีจารึกหรือเขียนใส่ใบลาน หรือสมุดข่อยที่ชาวใต้เรียกบุดคำ บุดขาว บางแห่งใช้วิธีจารึกในแผ่นหิน

3. การถ่ายทอดแบบผ่านสื่อมวลชน เป็นการถ่ายทอดภูมิปัญญาชาวบ้านด้วยเทคโนโลยี สมัยใหม่ ซึ่งจะออกมาในรูปของสิ่งตีพิมพ์ทุกประเภท สื่ออิเล็กทรอนิกส์ และสิ่งโทรคมนาคม ต่าง ๆ อาทิ วิทยุ โทรทัศน์ วีดิทัศน์ ภาพยนตร์ คอมพิวเตอร์ อินเทอร์เน็ต เทลเท็กซ์ โทรศัพท์ โทรสาร ตลอดจนโทรประชุม (Teleconference)

นอกจากนี้ ในการสัมมนาทางวิชาการเรื่องภูมิปัญญาชาวบ้าน ของสำนักงาน คณะกรรมการวัฒนธรรมแห่งชาติ (2533 : 86–87) ได้ให้ความสำคัญกับการนำภูมิปัญญามาสู่ กระบวนการเรียนรู้ในการพัฒนาชุมชน ซึ่งเสนอเป็นขั้นตอนดังนี้ ต้องมีความเข้าใจถึงภูมิปัญญา ชาวบ้านว่าเป็นความดีมีคุณค่า และสะสมกันมานานเป็นเรื่องผสมผสานทุกสิ่งทุกอย่างเชื่อมโยงสิ่ง ต่างๆเข้าด้วยกัน

1. การศึกษาและรวบรวมประเภทของภูมิปัญญาชาวบ้านในด้านต่าง ๆ
2. การจัดระบบข้อมูล เพื่อเชื่อมโยงภูมิปัญญาชาวบ้านเป็นองค์ความรู้เฉพาะด้าน
3. การศึกษาวิธีการที่เหมาะสมในการถ่ายทอดภูมิปัญญาชาวบ้าน เช่น การศึกษาดูงาน การแลกเปลี่ยนความคิดเห็น การเล่าประสบการณ์ เป็นต้น

สำหรับการเรียนรู้แบบมีส่วนร่วม ผู้เรียนต้องมีการแสดงความคิดเห็น และช่วยกันทำงานเป็นกลุ่มและต้องมีการเตรียมตัวมาก่อน เช่น การเตรียมเครื่องมืออุปกรณ์ การค้นคว้า เป็นต้น จากการศึกษาที่ผู้เรียนได้ค้นคว้าบ่อยๆจะทำให้เกิดการเรียนรู้ด้วยตนเอง (Self - learning) และขยายเป็นการเรียนรู้ร่วมกันในองค์กรหรือชุมชน (Organization and Community Learning) ซึ่งสามารถสรุปเป็นวงจรพัฒนาการเรียนรู้ ดังภาพประกอบ 4 (สำนักงานควบคุมโรคใช้เลือดออก กรมควบคุมโรคติดต่อ. 2544 : 26)



ภาพประกอบ 4 แสดงวงจรพัฒนาการเรียนรู้

8.2 การสร้างชุมชนแห่งการเรียนรู้ ประเวศ วะสี (2538 : 8–20) ได้เสนอถึงความสำคัญในการเสริมสร้างการเรียนรู้ให้แก่ชุมชนให้เกิดปัญญา ว่าเป็นยุทธศาสตร์ที่สำคัญที่สุดของสังคม ทั้งหมดร่วมกัน ความเข้มแข็งทางปัญญาเกิดจากลักษณะ 5 ประการ คือ สติ ปัญญาของคนทั้งหมด โครงสร้างของสมอง กระบวนการเรียนรู้ที่สร้างความเข้มแข็งทางปัญญา การเรียนรู้อย่างต่อเนื่องตลอดชีวิต และความสามารถในการสร้างความรู้ใหม่ และนอกจากนี้ยังได้เสนอยุทธศาสตร์ทางปัญญาไว้ 8 ประการ คือ

8.2.1 ยุทธศาสตร์ญาณวิทยา ที่เน้นการเรียนรู้ใน 3 ระดับ กล่าวคือ ความรู้ที่รู้ความจริง แล้วเกิดปัญญาที่เชื่อมโยงความรู้ต่าง ๆ ได้ และเกิดจิตสำนึก เพราะความเข้าใจตัวเองที่สัมพันธ์กับสรรพสิ่งทั้งหลาย

8.2.2 ยุทธศาสตร์ครอบครัว จำเป็นต้องส่งเสริมและสนับสนุนครอบครัวให้มีสถานภาพทางเศรษฐกิจ สิ่งแวดล้อม รวมทั้งการศึกษา เพื่อพัฒนาศักยภาพของแต่ละบุคคล

8.2.3 ยุทธศาสตร์เครือข่ายการเรียนรู้ ควรส่งเสริมให้มีการเรียนรู้ของชุมชน หรือ องค์กรชาวบ้าน ซึ่งเป็นการจัดการในเรื่องของตนเอง และเรื่องทรัพยากรธรรมชาติ ในปริณทผลของชุมชน และในชุมชนมีการเชื่อมโยงกันเป็นเครือข่าย

8.2.4 ยุทธศาสตร์การปฏิรูปการเรียนรู้ในสถาบันการศึกษา หลักการปฏิรูปการเรียนรู้ในด้านความรู้และปัญญาและกระบวนการเรียนรู้จะต้องมีการพัฒนามิติทางสังคม จิต และปัญญา

8.2.5 ยุทธศาสตร์การเรียนรู้ในองค์กรและบทบาทของกองทัพ กองทัพควรปรับบทบาทให้เป็นสถาบันเพื่อการพัฒนาคนไปพร้อมกับการดำรงสมรรถนะทางการรบ

8.2.6 ยุทธศาสตร์สื่อสารมวลชน สื่อทุกชนิดมีบทบาทในการสื่อสารระหว่างกันหากมีการจัดการบริหารจัดการสื่อและการพัฒนาคุณภาพของสื่อที่มีสาระและสร้างสรรค์ก็เป็นหนทางหนึ่งที่จะพัฒนาสติปัญญาของผู้คนในสังคมได้

8.2.7 ยุทธศาสตร์การวิจัย สังคมปัจจุบันเป็นสังคมการเชื่อมโยงและเปลี่ยนแปลงอย่างรวดเร็ว ดังนั้น การสร้างความรู้ใหม่จะทำให้เข้าใจสังคมได้

8.2.8 ยุทธศาสตร์การจัดการเพื่อความเข้มแข็งทางปัญญาการทำให้ยุทธศาสตร์ทั้ง 7 ประสบความสำเร็จได้นั้น ต้องอาศัยการจัดการที่มีประสิทธิภาพ ซึ่งจะเกี่ยวข้องกับระดับนโยบายมีการประสานความร่วมมือกันทำแผนจากหน่วยงานที่เกี่ยวข้องหลายฝ่าย มีกลไกในการประเมินผล มีการทดลอง และรัฐควรสนับสนุนระบบการเงิน สำหรับการศึกษาและการวิจัย เพื่อสนับสนุนให้เกิดการสร้างพลังปัญญาในสังคม

8.3 กระบวนการวางแผนแบบมีส่วนร่วม (Participatory Rural Appraisal : PRA)

กระบวนการวางแผนแบบมีส่วนร่วม หมายถึง การศึกษาชุมชนนั้นเป็นสิ่งที่ชุมชนควรกระทำเพราะยังมีเรื่องราวอีกหลายอย่างที่คนในชุมชนเดียวกันไม่เข้าใจ ไม่คิด มองข้ามหรือมีความเข้าใจไม่ถูกต้อง เช่น ไม่ได้ตระหนักถึงปัญหาที่กำลังจะเกิดขึ้นในอนาคตอันใกล้ ทำให้ไม่สามารถหาช่องทางป้องกัน หรือแก้ไขปัญหานั้นๆ ได้ ลักษณะสำคัญของเทคนิค PRA มีรายละเอียด ดังนี้ ปาริชาติ วลัยเสถียร (2543 : 76-78) ชีระพงษ์ แก้วหาวงษ์ (2543 :199-202) อศนีย์ รัตนมาลัย (2537 : 1-2) สำนักพัฒนาการ ฝึกหัดครู สำนักงานสภาสถาบันราชภัฏ กระทรวงศึกษาธิการ (2544 : 62-65) และสำนักงานควบคุมโรคไข้เลือดออก กรมควบคุมโรคติดต่อ (2544 : 21-22)

8.3.1 เป็นการศึกษาชุมชนที่คนภายในชุมชนเป็นผู้ศึกษาวิเคราะห์เอง โดยผ่านกระบวนการเสวนากลุ่ม (Focus Group)

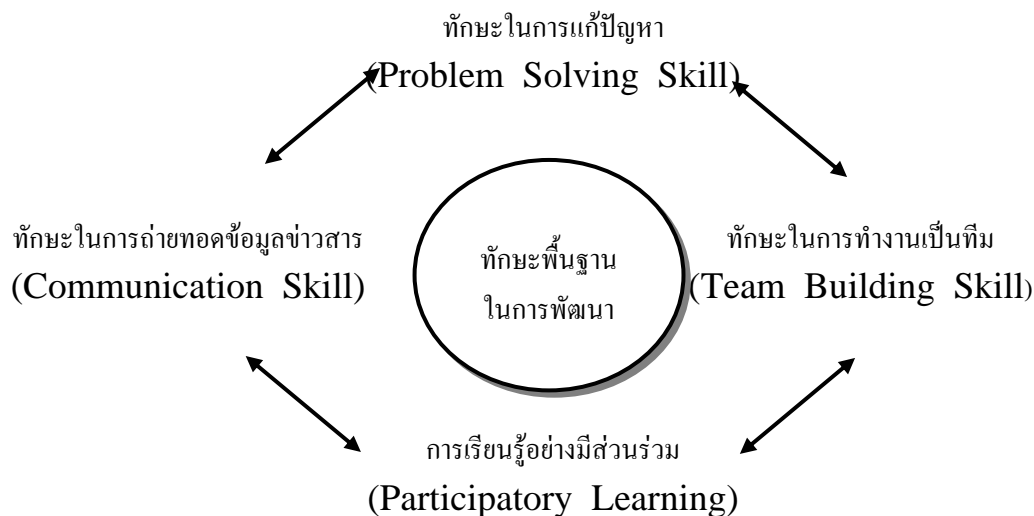
8.3.2 นักพัฒนาจะมีบทบาทเป็นเพียงผู้อำนวยความสะดวกในกระบวนการเสวนาเรียนรู้ (Facilitator) มากกว่าการเป็นประธานหรือผู้นำและต้องอยู่ในกระบวนการตั้งแต่ต้นจนจบ

8.3.3 วัตถุประสงค์จะเน้นที่ผลประโยชน์ต่อชุมชนท้องถิ่น และตัวคนที่เข้าร่วมในกระบวนการให้มีความสามารถในการวิเคราะห์ การตัดสินใจ และศักยภาพของการแก้ไขปัญหาของชุมชนให้มากยิ่งขึ้น

8.3.4 การทำเทคนิค PRA จะไม่ตั้งต้นที่ความรู้สาขาใดสาขาหนึ่ง หากจะเริ่มจากสิ่งที่ชาวบ้านรู้ ชาวบ้านคิด รู้สึก และเชื่อเช่นนั้น แล้วค่อยๆ จัดกระบวนการแลกเปลี่ยนข่าวสารข้อมูลระหว่างกัน เพื่อให้เกิดการเรียนรู้ด้วยตนเอง

หลักการศึกษาชุมชนด้วยกระบวนการ PRA จะทำให้ได้มาซึ่งข้อมูลจำนวนมาก และมีความแน่นอนสูง เนื่องจากชุมชนได้มีส่วนร่วมในการให้ข้อมูลอย่างแท้จริง เนื่องจากเราได้เดินทางเข้าไปในหมู่บ้านเพื่อเก็บข้อมูลและกลับมาคิดว่ามีอะไรบ้างที่เหมาะสมจะสามารถแก้ไขปัญหาให้เขาได้บ้าง แต่เราจะร่วมกับชาวบ้านในการคิดและแก้ไขปัญหาของเขาโดยตัวของชาวบ้านเอง นอกจากนั้นยังช่วยให้ชาวบ้านหาปัญหาต่างๆ จากภายในหมู่บ้านด้วยตัวของเขาเอง ตลอดจนแสดงความรู้ต่างๆ ในการแก้ปัญหาของเขา วิเคราะห์ และนำเสนอแผนการที่จะแก้ไขปัญหาด้วยตนเอง

การพัฒนาอย่างมีส่วนร่วมจะประสบความสำเร็จอย่างแท้จริงได้นั้น ต้องอาศัยการมีส่วนร่วมในการพัฒนา 3 ระดับ ทั้งระดับภาครัฐ ภาคเอกชน และ ภาคประชาชน โดยการพัฒนาทักษะในการแก้ปัญหา (Problem Skill) ทักษะในการสื่อสารข้อมูลข่าวสาร (Communication Skill) และทักษะในการทำงานเป็นทีม (Team Building Skill) เป็นต้น ซึ่งสามารถสรุปได้ ดังภาพประกอบ 5 (สำนักงานควบคุมโรคไข้เลือดออก กรมควบคุมโรคติดต่อ. 2544 : 24)



ภาพประกอบ 5 แสดงทักษะพื้นฐานในการพัฒนา (BASIC DEVELOPMENT SKILL)

การศึกษาชนบทโดยกระบวนการวางแผนแบบมีส่วนร่วม (PRA) พอสรุปได้ดังนี้ กระบวนการวางแผนแบบมีส่วนร่วม (PRA) ช่วยให้ได้มาซึ่งข้อมูลที่แน่นอน รวมทั้งขณะทำการหาข้อมูลชาวบ้านจะไม่เกิดความเครียด เนื่องจากมีบรรยากาศที่เป็นกันเอง เหมือนพูดคุยสนทนากันมากที่สุด ซึ่งเป็นวิธีการพัฒนาที่สอดคล้องตามแนวทางสมัยใหม่ ทำให้การพัฒนาอยู่บนพื้นฐานความต้องการที่แท้จริง มีความเหมาะสมสอดคล้องกับสภาพแวดล้อม วิถีชีวิต สังคม และวัฒนธรรม อันจะนำไปสู่ความเข้มแข็งและยั่งยืนในอนาคต ตามแนวทางเวทีประชาคมหรือประชาสังคม

8.4 การศึกษาวิจัยชุมชนเชิงปฏิบัติการแบบมีส่วนร่วม (PAR : Participatory Action Research) เป็นการศึกษาชุมชนโดยมี ขั้นตอนและวิธีการศึกษาที่เน้นการมีส่วนร่วมของผู้คนในชุมชน และผู้ที่เกี่ยวข้องมีรายละเอียด ดังนี้ (คณะผู้วิจัยสถาบันราชภัฏบุรีรัมย์, 2545 :10-11)

8.4.1 กำหนดแผนการศึกษาวิจัยและการเก็บรวบรวมข้อมูล

8.4.2 ประสานงานพหุภาคีในพื้นที่และผู้ที่เกี่ยวข้อง เช่นหน่วยงานภาครัฐ องค์กรปกครองส่วนท้องถิ่น NGOs นักวิชาการ ผู้นำ ผู้รู้ ฯลฯ เพื่อการศึกษาวิจัยและการเก็บรวบรวมข้อมูล

8.4.3 เก็บรวบรวมข้อมูล บริบทชุมชน และบริบทของกลุ่มผลิตภัณฑ์จากไม้ ทั้งด้านการผลิต ด้านการตลาด การรวมกลุ่ม ศึกษาความเชื่อมโยงกับเครือข่าย ศักยภาพของกลุ่ม

ฯลฯ กลุ่มบุคคลเป้าหมายประกอบด้วย ผู้นำ ผู้อาวุโส ผู้รู้ สมาชิกในชุมชน สมาชิก อบต. และผู้เกี่ยวข้อง โดยการสัมภาษณ์แบบเจาะลึก

8.4.4 จัดเวทีอภิปรายกลุ่ม แลกเปลี่ยนเรียนรู้ร่วมกันเพื่อตรวจสอบข้อมูลที่ได้จากการสัมภาษณ์แบบเจาะลึกพร้อมเก็บข้อมูลเพิ่มเติมเพื่อให้ได้ความสมบูรณ์มากยิ่งขึ้น

8.4.5 จัดเวทีอภิปรายกลุ่มเพื่อร่วมกันวิเคราะห์ SWOT ของกลุ่ม เพื่อร่วมวิเคราะห์ปัญหาอุปสรรค จุดอ่อน จุดแข็ง และแนวทางแก้ไข และจัดลำดับความสำคัญของปัญหา กลุ่มบุคคลเป้าหมายประกอบด้วย คณะกรรมการ สมาชิกกลุ่มสมาชิก อบต. ผู้นำ ผู้อาวุโส ผู้รู้และผู้เกี่ยวข้อง โดยการอภิปรายกลุ่มแล้วเก็บรวบรวมข้อมูลเพิ่มเติม โดยการสัมภาษณ์แบบเจาะลึก

8.4.6 จัดเวทีอภิปรายกลุ่มเพื่อนำข้อมูลจากการวิเคราะห์ SWOT มาจัดทำแผนยุทธศาสตร์การพัฒนา กลุ่มบุคคลเป้าหมายประกอบด้วย คณะกรรมการ สมาชิกกลุ่มสมาชิก อบต. ผู้นำ ผู้อาวุโส ผู้รู้และผู้เกี่ยวข้อง โดยการอภิปรายกลุ่ม

8.4.7 จัดเวทีอภิปรายกลุ่มเพื่อร่วมกันวิเคราะห์แผนยุทธศาสตร์พัฒนากลุ่มบุคคลเป้าหมายประกอบด้วย คณะกรรมการ สมาชิกกลุ่ม สมาชิก อบต. ผู้นำ ผู้อาวุโส ผู้รู้และผู้เกี่ยวข้อง โดยการอภิปรายกลุ่ม

8.4.8 จัดเวทีอภิปรายกลุ่มเพื่อร่วมกันจัดทำแผนแม่บทชุมชน เรียงลำดับตามความสำคัญ กลุ่มบุคคลเป้าหมายประกอบด้วย คณะกรรมการ สมาชิกกลุ่มสมาชิก อบต. ผู้นำ ผู้อาวุโส ผู้รู้ สมาชิกในชุมชน และผู้เกี่ยวข้อง โดยการอภิปรายกลุ่ม

8.4.9 สืบค้นและเก็บข้อมูลด้านการตลาด เช่น รูปแบบของผลิตภัณฑ์ที่ขาย ชนิดของผลิตภัณฑ์ที่ขายดี ผลิตภัณฑ์ที่ได้รับความนิยม ต้นทุน ยอดจำหน่ายในรอบปี แหล่งซื้อขาย เส้นทางการตลาด ทั้งในท้องถิ่น และต่างจังหวัด โดยใช้แบบสำรวจข้อมูลกลุ่มแล้วนำข้อมูลมาอภิปรายกลุ่ม (โดยใช้แบบสำรวจที่ได้จากการร่วมคิดของคณะวิจัยกับพหุภาคี แล้วนำไปให้ องค์กรชุมชนตรวจสอบแก้ไข จากนั้นจึงให้คณะกรรมการกลุ่มชาวบ้านจัดเก็บรวบรวมข้อมูลของกลุ่ม)

8.4.10 จัดทำแผนการผลิตและแผนการตลาดของกลุ่ม เรียงลำดับตามความสำคัญ โดยอาศัยข้อมูลที่ได้จากการสำรวจ ตามข้อ 3.9 แล้วนำมาวิเคราะห์ข้อมูลร่วมกับองค์กร ชุมชน โดยการอภิปรายกลุ่ม

8.4.11 จัดทำเครื่องมือแบบสัมภาษณ์ความสำเร็จและความล้มเหลวของการดำเนินงานกลุ่มธุรกิจชุมชนผลิตภัณฑ์จากไม้ กลุ่มบุคคลเป้าหมายประกอบด้วย คณะกรรมการ สมาชิกกลุ่ม

8.4.12 สรุปผลการดำเนินงานเพื่อนำแผนแม่บท แผนการผลิต แผนการตลาด และผลของการสร้างตัวชี้วัดความสำเร็จของกลุ่ม ไปปรับใช้ในการการพัฒนา โดยการอภิปรายกลุ่ม

9. การสร้างเครือข่ายการเรียนรู้ของชุมชน ยุทธศาสตร์ในการเสริมสร้างการเรียนรู้ให้แก่ชุมชน วิธีที่เหมาะสมกับการเสริมสร้างชีวิตสาธารณะของชุมชน คือ การแสวงหาวิธีต่างๆ ที่กระตุ้นให้เกิดกระบวนการเรียนรู้ของชุมชนขึ้นและกระบวนการเรียนรู้ของชุมชนนั้น โดยปกติมักเกิดจากการดำเนินกิจกรรมเฉพาะบางประการ อาทิเช่น กิจกรรมการกำหนดปัญหาอย่างมีส่วนร่วม (Naming Problems) และการกำหนดกรอบแนวทางการแก้ปัญหาสาธารณะ (Framing Issue for the Publics) กิจกรรมเพื่อค้นหาแนวทางการทำงานร่วมกันอย่างมีประสิทธิภาพ กิจกรรมการกำหนดแนวทาง และการดำเนินกิจกรรมสาธารณะ เป็นต้น กระบวนการเสริมสร้างชุมชนให้เข้มแข็งอาศัย 4 ยุทธศาสตร์หลัก ดังต่อไปนี้ (เดวิท แมทิวส์, จีรูวดี เสนาคำ แปล. 2540 : 15-18)

9.1 การกำหนดประเด็นปัญหาโดยการมีส่วนร่วมของชุมชน คือ การเปิดโอกาสให้ประชาชนขบคิดกับปัญหา เป็นขั้นแรกของการนำประชาชนไปสู่สำนึกการแบบรับและร่วมมือแก้ไขปัญหาค่าที่กำลังเกิดขึ้นกับชุมชนของตน

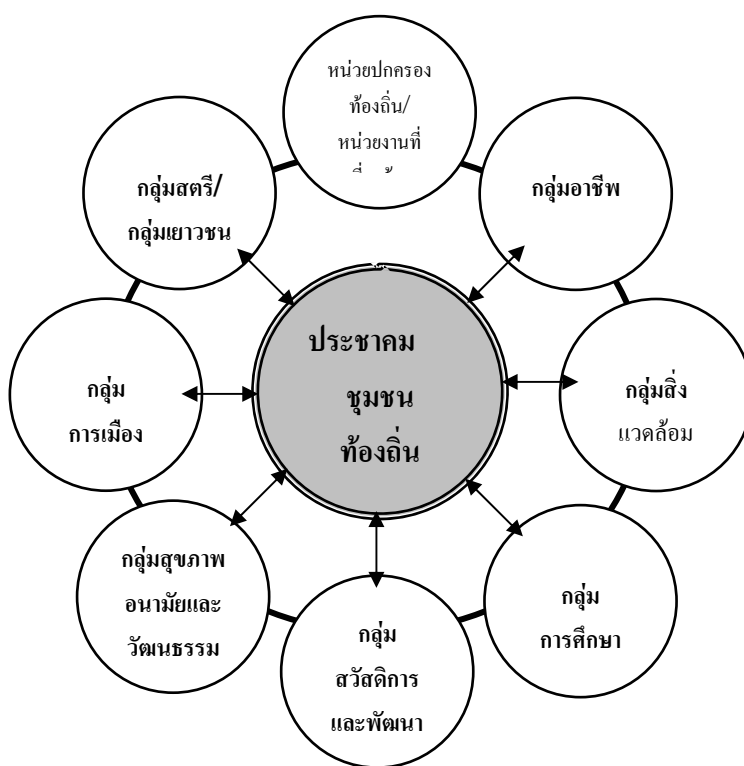
9.2 การสร้างทางเลือกให้กับชุมชน โดยผ่านกระบวนการสนทนา แบบพินิจพิเคราะห์จะไม่จบลงด้วยการเห็นพ้องต้องกันของทุกคน แต่ก็เป็นการสร้างแนวทางกว้างๆ และเผยให้เห็นถึง เป้าหมายร่วม ซึ่งเป็นการสร้างสำนึกความเป็นไปได้ของการดำเนินกิจกรรมที่เป็นตัวเชื่อมเสริมสร้างพลังรวมหมู่ในการดำเนินกิจกรรมที่ตัดสินใจ

9.3 การดำเนินกิจกรรมสาธารณะ เป็นกิจกรรมที่ระดมพลังรวมหมู่ของประชาชน มีความหลากหลาย และเกี่ยวข้องกับประชาชนจำนวนมาก เป็นกิจกรรมที่ต้องการการติดต่อประสานงานในระดับหนึ่ง และเกิดจากเป้าหมายร่วมของผู้คน จึงก่อให้เกิดการรวมพลังเพื่อเสริมสร้างให้เกิดความเข้มแข็งให้แก่กันและกันของผู้คน

9.4 การประเมินผลกิจกรรมโดยเฉพาะ คือ การเปิดโอกาสให้ประชาชนเข้ามามีส่วนร่วมในการประเมินผลกิจกรรมที่ดำเนินการให้ชุมชน การกระทำดังกล่าวเป็นการเปิดโอกาสให้ประชาชนประเมินและปรับเปลี่ยนกิจกรรมอย่างต่อเนื่อง

ในการดำเนินกิจกรรมสาธารณะของชุมชน เป็นกิจกรรมในแนวระนาบกล่าวคือ เป็นกิจกรรมที่เน้นการมีส่วนร่วมของประชาชนในการตัดสินใจ ความคิดริเริ่มสร้างสรรค์ กิจกรรมที่เกิดขึ้นเกิดจากความสนใจและการมีเป้าหมายร่วมกันของผู้คนในชุมชนทำให้มีการรวมพลัง นำไปสู่การเรียนรู้และสรุปบทเรียนอย่างสร้างสรรค์ร่วมกัน ซึ่งต่างจากการเรียนรู้ที่เกิดจากการชักนำหรือจัดขึ้นมาจากหน่วยงานราชการหรือองค์กรเอกชนซึ่งเป็นกิจกรรมในแนวค้งตามสายบังคับบัญชา ลักษณะความร่วมมือในการดำเนินกิจกรรมสาธารณะของชุมชน จึงเป็นลักษณะของเครือข่ายความ

ร่วมมือ (Net-working) จากหลายฝ่ายที่เกี่ยวข้อง เป็นพหุภาคี กล่าวคือ องค์กรต่างๆ ที่มีอยู่ทั้งในชุมชนและท้องถิ่นเข้ามามีส่วนร่วมและรับผิดชอบในการพัฒนา โดยมีสำนึกและรู้สึกในความเป็นเจ้าของพื้นที่หรือกิจกรรมมีการร่วมมือในลักษณะของความเป็นหุ้นส่วน (Partnership) คือ ร่วมคิด ร่วมตัดสินใจ ร่วมวางแผน ร่วมปฏิบัติ ร่วมระดมทรัพยากร มีการแบ่งงานกันทำและร่วมตรวจสอบ/ประเมินผล/รับผลจากการพัฒนา ซึ่งเป็นลักษณะความเป็นประชาคม (Civil Society) ที่มี เป้าหมายสาธารณะเพื่อพัฒนาชุมชนท้องถิ่น ซึ่งสามารถสรุปได้ ดังภาพประกอบ 6 (สำนักงานควบคุมโรคไข้เลือดออก กรมควบคุมโรคติดต่อ. 2544 : 18)



ภาพประกอบ 6 แสดงเครือข่ายความร่วมมือเพื่อดำเนินกิจกรรมสาธารณะของชุมชน

สุวัฒน์ วัฒนวงศ์ (2544 : 211–212) กล่าวถึงแนวคิดของ อิลลิชและเวอร์นี (Illich & Verne. 1973) ที่ให้ความสำคัญเกี่ยวกับการจัดให้มีการศึกษาตลอดชีวิต เพราะจะทำให้เกิดการศึกษาอย่างต่อเนื่องช่วยให้ประชาชนเกิดความต้องการที่จะเรียนรู้เพิ่มมากขึ้นอยู่ตลอดเวลา ทั้งช่วยกำหนดแนวทางว่าจะเรียนรู้อะไร ที่ไหน และเรียนรู้อะไร ซึ่งสิ่งต่างๆเหล่านี้จะทำให้แต่ละคนสามารถศึกษาที่เหมาะสมกับตัวเขากับตัวเองได้ นอกจากนี้ยังกล่าวถึงข้อเสนอแนะของอิลลิช

ในการ จัดตั้ง “ข่ายงานเพื่อการเรียนรู้” (Learning networks) เพื่อที่จะเป็นแหล่งความรู้ให้แก่สังคม และชุมชน โดยเสนอแนวทางในการดำเนินงาน เพื่อให้ผู้เรียนสามารถเรียนรู้ได้อย่างสะดวก รวดเร็ว อันจะช่วยนำไปสู่ความสำเร็จ ไว้ 4 ประการ ประกอบด้วย การจัดบริการด้านเอกสาร การ แลกเปลี่ยนด้านความชำนาญและทักษะ (Skill Exchanges) การเรียนรู้จากเพื่อน (Peer Matching) และการจัดเอกสารเพื่อการศึกษาในวงกว้าง เป็นต้น

นอกจากนี้ ฝ่ายวิชาการบริษัทสกายบุ๊กส์ จำกัด (2545 : 38-39) หยิบยกแผนพัฒนา เศรษฐกิจและสังคมแห่งชาติ ฉบับที่ 9 ซึ่งกล่าวถึงวิสัยทัศน์และแนวทางในการพัฒนาประเทศไทย ในอนาคต ใน อีก 20 ปี ว่าตั้งอยู่บนพื้นฐานและเหตุผลเป็นที่ยอมรับเป็นการสร้างสังคมไทยที่ พึ่งประสงค์โดยมุ่งสู่ “สังคมที่เข้มแข็งและมีคุณภาพ” ใน 3 ด้าน คือ สังคมคุณภาพ ที่ยึดหลัก ความสมดุล พอดี และพึ่งตนเอง สังคมสมานฉันท์และเอื้ออาทรต่อกัน และประเด็นสำคัญต้องทำ ให้สังคมไทยเป็นสังคมแห่งภูมิปัญญา เพราะการเรียนรู้ทำให้คนคิดเป็น ทำเป็นมีเหตุผล และ สามารถเรียนรู้ได้ตลอดชีวิต

10. เทคนิคการประชมอย่างมีส่วนร่วม เทคนิคการประชมอย่างมีส่วนร่วม เป็น กระบวนการสร้างการเรียนรู้วิธีหนึ่งซึ่งใช้เวทีการประชมเพื่อแลกเปลี่ยนความคิดเห็นและ ประสบการณ์กับคนอื่น ทุกคนในที่ประชมจะได้เรียนรู้ความแตกต่าง ความหลากหลาย รู้จัก ออกถัน และประนีประนอม โดยใช้เหตุผลและผลของการตัดสินใจร่วมกัน วิธีการดำเนินการ ประชมอย่างมีส่วนร่วม สามารถจัดได้หลายรูปแบบตามความเหมาะสม โดยมีขั้นตอนหลัก ๆ ดังนี้ (ทวิศักดิ์ นพเกษร. ม.ป.ป. : 1-15)

10.1 ผู้ดำเนินการประชม จะให้ภาพรวมของสถานการณ์ หรือสภาพปัญหาใน ปัจจุบัน ในขั้นตอนนี้อาจใช้เทคนิคของการวาดแผนภูมิความคิด (Mind Mapping) ในการแจกแจง ประเด็น และสรุปให้เข้าใจเพื่อที่จะให้ผู้เข้าร่วมประชมสามารถติดต่อเชื่อมโยงไปสู่เรื่องอื่นๆ ได้

10.2 ผู้เข้าร่วมประชมจะช่วยกันจัดลำดับของปัญหา และหาแนวทางในการแก้ไข ปัญหา มีการถกเถียง แสดงความคิดเห็นได้อย่างอิสระ และเปิดเผยวิธีการแสดงความคิดเห็น ใน ขั้นตอนนี้ ทุกคนจะได้ฝึกทักษะในการละลายพฤติกรรม และทักษะในการจัดการกับความขัดแย้ง ประชมจะต้องอาศัยกระบวนการบริหารจัดการความขัดแย้งที่ดี ที่จะทำให้เกิดประโยชน์จนเป็น พลังปัญญาในการแก้ปัญหาได้

การสรุปแนวทางในการแก้ปัญหาและร่วมมือกันปฏิบัติอย่างจริงจังการร่วมกันคิด ร่วมกันตัดสินใจและลงมือปฏิบัติร่วมกันนอกจากจะได้เรียนรู้ร่วมกันทุกคนจะมีความรู้สึกเป็นส่วนหนึ่งของชุมชนที่จะต้องร่วมกันพัฒนาชุมชนของตนตลอดจนแสวงหาอนาคตร่วมกันของ ชุมชน

11. การเรียนรู้เพื่อสร้างชีวิต และจิตสำนึก กระบวนการเรียนรู้ของชุมชนที่เกิดจากการถ่ายทอดภูมิปัญญาชาวบ้านนอกจากจะมีการสืบทอดกันภายในชุมชนแล้วยังได้ขยายการใช้ประโยชน์หรือแลกเปลี่ยนประสบการณ์ในรูปของเครือข่ายการเรียนรู้ในชนบทอีกด้วย กล่าวคือ การเรียนรู้ระหว่างเกษตรกรด้วยตนเอง การเรียนรู้ระหว่างเกษตรกรและนักวิชาการ แล้วเกิดกระบวนการสร้างความรู้ใหม่ขึ้นมา รวมทั้งบางเรื่องได้นำมาเป็นนโยบายด้วย การส่งเสริมการเก็บข้อมูลและยกระดับข้อมูลที่เกี่ยวข้องกับภูมิปัญญาชาวบ้านจากการศึกษาและการทำวิจัยของสถาบันการศึกษาต่างๆ รวมถึง การเชื่อมประสานผู้นำในชุมชนเข้าด้วยกัน โดยมีนักพัฒนาจากเอกชน และรัฐเข้าไปเสริมให้เกิดการเกาะตัวของแม่ข่าย (Nucleus) ก่อให้เกิดการคิดค้นหาทางเลือก การเรียนรู้ และการขยายผล (อเนก นาคะบุตร, 2533 : 34)

กาญจนา แก้วเทพ (2533 : 38-46) ได้เสนอวิธีการสอนเพื่อสร้างชีวิตและสำนึก หลักการสำคัญ 3 ประการ ได้แก่

11.1 หลักประการแรก คือ จะต้องเป็นการเรียนจากสภาพความเป็นจริงขึ้นมาที่เรียกว่า “Inductive Method” ความรู้ของเด็กจะต้องเริ่มต้นจากสภาพชีวิตที่เป็นจริงของตัวเอง ต้องเรียนรู้ด้วยตัวเองให้ดีกว่าแล้วค่อย ๆ ขยายออกไปสู่พ่อ แม่ ครอบครัว เครือญาติ หมู่บ้าน

11.2 หลักประการที่สอง คือเน้นปัญหาและการแก้ปัญหา ในการเรียนปัญหานั้นเราจะใช้ทัศนคติดี ทัศนคติที่มีความหวังในการมองว่า “ที่ใดมีปัญหา ที่นั่นย่อมมีวิธีแก้ปัญหาอยู่ด้วย”

11.3 หลักประการที่สาม คือ การมีความวิพากษ์วิจารณ์ หรือที่ภาษาทางการศึกษาเรียกว่า คิดเป็น คือต้องการให้เด็กมีความสามารถที่จะใช้ความคิดแบบวิเคราะห์-สังเคราะห์ ในการจำแนกแยกแยะ ในการมองเห็นความสัมพันธ์ของเหตุการณ์ต่าง ๆ เป็นต้น

นอกจากนี้ กิจกรรมการฝึกงานจะต้องสอดแทรกอยู่ในทุกกระบวนการเรียนการสอนตลอดเวลา เช่น การสำรวจชุมชน การนำทักษะที่เรียนรู้ไปใช้ทำงาน การปฏิบัติงานจริงในชุมชน การทบทวนและวิพากษ์ชีวิตประจำวัน สิ่งที่น่าหนัก คือ ชีวิตประจำวันที่ศึกษาอยู่ร่วมกัน เราต้องช่วยให้เขาตื่นตัวมีความรู้และสำนึกต่อชีวิตประจำวันของเขาอยู่ตลอดเวลา กิจกรรมที่สอนศึกษา ยังเป็นการเสริมสร้างวิธีการเรียนแบบอื่น ๆ เช่น จะทำการวิเคราะห์ ความสัมพันธ์ในสังคม เราก็จะพาเด็ก ๆ ไปดูตัวกลไกทางสังคมสถาบันทางสังคมที่เป็นรูปธรรมเพื่อแลกเปลี่ยนประสบการณ์ในกลุ่ม นอกจากนี้การเรียนรู้จากวัฒนธรรมและศิลปะทั้งที่เป็นวัฒนธรรมใหม่และวัฒนธรรมดั้งเดิม รวมถึงการศึกษา เจาะลึกสำหรับเรื่องที่เป็นปัญหาที่มีผลกระทบต่อชุมชน และต้องการหาคำตอบอย่างเร่งด่วน โดยการจัดกลุ่มศึกษาประเด็นเฉพาะเหล่านี้อย่างละเอียดทั้งสาเหตุความเป็นมาของปัญหาผลกระทบของปัญหาและหาหนทางแก้ไข

12. ผลสำเร็จของการจัดกระบวนการเรียนรู้

ความสำเร็จของการทำงานขององค์กรเครือข่ายจะต้องอาศัยปัจจัย การมีพันธะสัญญาที่หนักแน่นระหว่างกัน มีการพัฒนาอยู่ตลอดเวลา มีการรักษาพันธกรณีระยะยาว มีการเสริมพลังการทำงาน การมีค่านิยมร่วมกันและการมีภาวะผู้นำจะพัฒนาให้คนในชุมชนมีคุณภาพดีขึ้นซึ่งหมายถึงเป็นคนดี มีระเบียบวินัย ซื่อสัตย์ ช่วยเหลือตัวเอง เอื้ออาทรต่อผู้อื่น (ทุนทางจิตใจ) และเป็นคนดี คนเก่งมีความสามารถในการบริหารจัดการที่เน้นร่วมกันคิด (วางแผน) ร่วมกันทำ (จัดการ) และร่วมกันรับผิดชอบในผลที่เกิดขึ้น ซึ่งคนที่ทั้งเก่งและดีนี้จะกลายเป็นทุนทางสังคมที่สำคัญและเป็นพลังขับเคลื่อนชุมชนให้ก้าวหน้าพัฒนาต่อไป ปารีชาติ วิสัยเสถียร และคนอื่นๆ (2543 : 339) และรังสรรค์ ปิติปัญญาและคนอื่นๆ (2542 : 78)

เพื่อให้เกิดผลการประสานงานพัฒนาเศรษฐกิจชุมชนอย่างเป็นรูปธรรม คณะกรรมการร่วมพัฒนาเศรษฐกิจชุมชนจึงเห็นสนับสนุนให้เกิดมีศูนย์เรียนรู้เศรษฐกิจชุมชนขึ้นเพื่อเป็นศูนย์กลางประสานกับเครือข่ายองค์กรชุมชน สหกรณ์ และกลุ่มอาชีพต่างๆ ในเรื่องต่าง ๆ เป็นศูนย์กลางแลกเปลี่ยนเรียนรู้ร่วมกันระหว่างชุมชนต่างๆ เพื่อสร้างเครือข่ายและความร่วมมือร่วมกันเป็นแหล่งพัฒนาความรู้ความสามารถและให้การฝึกอบรมแก่ชุมชน ในเรื่องต่าง ๆ รวมถึงการผลิตสินค้าให้มีคุณภาพได้มาตรฐาน การบริหารจัดการ การเงิน การตลาด จัดหาวัตถุดิบ ทุน ตลอดจนแหล่งข้อมูลที่เป็นประโยชน์ต่อชุมชน รวบรวมสินค้าจากชุมชนต่างๆ การจัดรูปแบบสินค้าให้เป็นที่ต้องการของตลาดและขายได้ราคามากขึ้น ประสานแหล่งตลาดต่าง ๆ ทั้งในและนอกประเทศ เพื่อขายสินค้าของชุมชน

อย่างไรก็ตาม ปารีชาติ วิสัยเสถียร และคนอื่นๆ (2543 : 337) กล่าวถึงปัจจัยที่มีผลต่อความสำเร็จของเครือข่ายการเรียนรู้ มีการส่งเสริมกระบวนการเรียนรู้และมีการสร้างเครือข่ายการเรียนรู้ ประสานเชื่อมโยง

จากแนวคิดที่กล่าวมาพอสรุปได้ว่า ความสำเร็จของการจัดกระบวนการเรียนรู้ทำให้ชุมชนประสบผลสำเร็จทั้งด้านสังคม เศรษฐกิจและวัฒนธรรม ทางสังคม เช่น ทำให้คนในชุมชนเป็นคนดี เกิดความมีระเบียบวินัย มีความซื่อสัตย์ มีความรักความผูกพันกัน มีความเอื้ออาทรต่อกัน ช่วยเหลือซึ่งกันและกัน ทางด้านเศรษฐกิจ ทำให้มีความรู้ด้านการประกอบอาชีพทำให้ มีงานทำ มีรายได้เพิ่มมากขึ้น มีความสามารถในการบริหารการจัดการทำกิจกรรมธุรกิจชุมชน ร่วมคิด ร่วมทำ รับผิดชอบและผลประโยชน์ร่วมกันซึ่งเป็นทุนทางสังคมในการพัฒนาเศรษฐกิจชุมชน และวัฒนธรรม ทำให้เกิดเป็นเอกลักษณ์ ประเพณีของชุมชน

การพัฒนาความเข้มแข็งขององค์กรธุรกิจชุมชน

ความหมายขององค์กรชาวบ้าน

มีคำหลายคำที่ใช้เรียกรวมตัวของชาวบ้านตั้งแต่ 2 คนขึ้นไป เช่น องค์กรชุมชน องค์กรประชาชน และองค์กรชาวบ้าน ฯลฯ ในเอกสารบทความนี้ใคร่ขอใช้คำว่าองค์กรชาวบ้าน เพราะคำว่าชาวบ้าน หมายถึง คนที่อยู่ในชนบทและเมืองที่เป็นคนธรรมดาสามัญ ที่ประกอบอาชีพทางการเกษตรหรือรับจ้าง มีรายได้เป็นฤดูกาลหรือรายวัน และอยู่กันในพื้นที่ใกล้เคียงกัน ส่วนคำว่าชุมชนเป็นคำที่กว้างขวางกว่าโดยเน้นการมีเป้าหมายร่วมหรือผลประโยชน์ร่วมและคำว่าประชาชนก็หมายรวมถึงบุคคลทุกสาขาอาชีพมารวมกัน

นลินี ตันธุนิษฐ์ (2538 : 1) ได้ให้ความหมายขององค์กรชาวบ้านไว้หลายความหมาย ดังนี้ คือ

1. องค์กรชาวบ้านในความหมายของการรวมกลุ่มทำกิจกรรมในหมู่บ้าน เช่น กลุ่มออมทรัพย์ ธนาคารข้าว กลุ่มเกษตรผสมผสาน กลุ่มปศุสัตว์ ฯลฯ
2. องค์กรชาวบ้านในความหมายของการรวมกิจกรรมหลายๆ กิจกรรมในหมู่บ้าน เข้าด้วยกัน
3. องค์กรชาวบ้านในความหมายของการประสานกิจกรรมเหมือนๆ กันในต่างหมู่บ้าน เป็นเครือข่ายกิจกรรมต่างหมู่บ้าน เช่น องค์กรชาวบ้านเพื่อพัฒนาอีสาน กลุ่มอีโต้้น้อย เป็นต้น
4. องค์กรชาวบ้านในความหมายของการต่อรองกับนโยบายรัฐหรือผลประโยชน์ร่วมของชาวบ้านในหลายๆ หมู่บ้าน เช่น สัมชชาเกษตรกรรายย่อย เป็นต้น

ความหมายต่างๆข้างต้นต้องพิจารณาควบคู่ไปกับองค์ประกอบขององค์กรชาวบ้านด้วย จึงจะเห็นภาพความเป็นองค์กรที่ชัดเจนขึ้น

องค์ประกอบขององค์กรชาวบ้าน

องค์กรชาวบ้านกำลังได้รับการกล่าวถึงในแผนพัฒนาเศรษฐกิจ และสังคมแห่งชาติ ฉบับที่ 8 โดยที่ก่อนหน้านี้ มีการดำเนินการพัฒนาองค์กรชาวบ้านจากหน่วยงานของรัฐ องค์กรพัฒนาเอกชน และตัวชาวบ้านเอง ความสำคัญขององค์กรชาวบ้านที่ได้รับการยอมรับให้เป็นแนวทางการพัฒนาและคำตอบของการแก้ปัญหาต่างๆในชุมชนมาจากวิกฤตการณ์ ของชุมชนที่มีปัญหามากขึ้น ทั้งทางเศรษฐกิจ (ความยากจน หนี้สิน รายได้ต่ำ และการอพยพ ฯลฯ) ทางการเมืองเกี่ยวพันกับการเลือกตั้งที่มีการซื้อเสียงและความขัดแย้งในชุมชนทางสังคมวัฒนธรรมมีปัญหาคอ้อยๆ สุกสุ่ย และไม่เป็นที่เข้าใจของเยาวชนรุ่นใหม่ ดังเช่น ประเพณีและความเชื่อต่างๆ ด้านสุขภาพก็มีโรคภัยร้ายแรงเกิดมากขึ้น ด้านสิ่งแวดล้อมก็เสื่อมโทรมลง และการช่วยเหลือ

เกี่ยวเนื่องกันตลอดจนชีวิตครอบครัวก็มีแนวโน้มเปลี่ยนแปลงในลักษณะของการอยู่แบบตัวใครตัวมัน และอยู่กันไม่ครบพ่อแม่ลูกในครอบครัว

ถ้าสังคมชนบทไม่ยั่งยืนหรือล่มสลายลงย่อมส่งผลกระทบต่อสังคมทั้งหมด ความยั่งยืนของสังคมชนบท ขึ้นอยู่กับการมีองค์กร และกระบวนการเรียนรู้ของประชาชน การมีองค์กรทำให้มีพลังเพิ่มขึ้น และมีความยั่งยืนโดยเป็นกลไกของการเรียนรู้ร่วมกันและการจัดการ

องค์กรชุมชน เป็นองค์กรที่ประชาชนในชุมชนรวมตัวกันสร้างขึ้นเอง และจัดการเองได้ ไม่ใช่องค์กรของคนอื่นสร้างให้หรือยึดเหนี่ยวให้หรือจัดการโดยคนอื่น

องค์กรชุมชนเกิดขึ้นโดยกระบวนการที่คนในชุมชนมาประชุมปรึกษาหารือกันแล้ว เข้าอีก จนปรากฏตัวผู้นำตามธรรมชาติขึ้น มีการจัดการองค์กรมีการวิเคราะห์ปัญหา วินิจฉัยปัญหา วิเคราะห์ ทางเลือกและตัดสินใจทางเลือกได้ถูกต้อง (ประเวศ วะสี. 2535 : 3)

แนวคิดนี้แม้ได้รับการยอมรับกันแล้ว แต่ก็ยังมีความสับสนอยู่หลายอย่างเป็นต้น อะไรคือองค์กรชาวบ้าน องค์กรประกอบมีอะไรบ้าง ปัญหาอุปสรรค และแนวทางการพัฒนา องค์กรชาวบ้าน ดังนั้นควรพยายามทำความเข้าใจในเรื่องนี้ และหยิบยกองค์กรชาวบ้านที่เป็นอยู่ในสภาพปัจจุบันมาสังเคราะห์ และสรุปบทเรียนจึงเป็นเรื่องมีอําคัญของการทำงานพัฒนา

องค์กรชาวบ้านเป็นระบบใหญ่ระบบหนึ่งของชุมชน ที่มีระบบย่อยต่างๆ รวมกลุ่มกัน เป็นองค์ประกอบที่ทำให้องค์กรชาวบ้าน ดำรงอยู่ได้องค์ประกอบต่างๆ ที่สำคัญพอจำแนกได้หลายประการ ดังนี้ คือ

1. การมีอุดมการณ์ร่วมกัน หมายถึง การมีทัศนคติ ต่อโลก ต่อสังคม ต่อชุมชน ร่วมกันมีความเข้าใจตรงกันว่าชาวนาอยู่ในส่วนใดของความสัมพันธ์ทางสังคมในระดับต่างๆ (กาญจนา แก้วเทพ. 2527 : 211-212) อุดมการณ์ ถือว่าเป็นสิ่งสำคัญที่จะยึดเหนี่ยว ทิศทางของการรวมกลุ่มกันเอาไว้ยังถ้าสามารถกำหนดเป้าหมายระยะยาว หรือ วิสัยทัศน์ (Vision) ได้ยิ่งทำให้องค์กรนั้นๆ มีอุดมการณ์ในการรวมตัวกันได้ดียิ่งขึ้น ตัวอย่างสหกรณ์การเกษตรทำนงแนว จังหวัดขอนแก่น กลุ่มแปรรูปข้าว อำเภอโพธาราย ร้อยเอ็ด และกลุ่มพรรณไม้ ร้อยเอ็ด ทั้ง 3 องค์กรมีอุดมการณ์ร่วมกันในอันที่จะสร้างความมั่นคงทางเศรษฐกิจแก่ชุมชน โดยที่ไม่ละเลยที่จะส่งเสริมความเป็นชุมชนที่มีวัฒนธรรมร่วมกัน (นลินี ต้นฐวนิตย์. 2538 : 17)

2. การมีเป้าหมายและวัตถุประสงค์ร่วมกัน ว่าเป็นเป้าหมาย ที่จะเดินไปข้างหน้า องค์กรชาวบ้านทำไปเพื่ออะไร เช่นการมีเป้าหมายเพื่อให้หลุดพ้นจากความยากจน มีวัตถุประสงค์เพื่อการมีคุณภาพชีวิตที่ดีขึ้น การมีเป้าหมายเพื่อสร้างอำนาจทางเศรษฐกิจและการเมือง ก็มีวัตถุประสงค์ในการต่อสู้ เพื่อให้ได้มาซึ่งอำนาจต่อรองทางเศรษฐกิจและการเมืองเป็นต้น

3. การมีผลประโยชน์ร่วมกัน และการกระจายผลประโยชน์อย่างเป็นธรรม และทั่วถึง เป้าหมายและวัตถุประสงค์อาจมีลักษณะนามธรรมมากแต่ผลประโยชน์มีลักษณะรูปธรรมที่โดยธรรมชาติของมนุษย์ทุกคนก็ต้องการ องค์การชุมชนทั่วไปจึงต้องสร้างข้อมูลให้เกิดการรับรู้ทั่วไปว่าผลประโยชน์ของการรวมตัวเป็นองค์การคืออะไร

4. คน เป็นองค์ประกอบสำคัญขององค์การชาวบ้านมีส่วนที่เกี่ยวข้อง ดังนี้ คือ

4.1 ผู้นำ ถือเป็นผู้กุมความอยู่รอดขององค์การชาวบ้าน หากผู้นำที่ได้รับการยอมรับ มีบารมี มีความสามัคคี ปฏิบัติดี มีความสามารถและคิดถึงส่วนรวมจริง ๆ ก็สามารถนำพา องค์การชาวบ้านให้ประสบผลสำเร็จ และสร้างความเข้มแข็งให้แก่องค์การชาวบ้านได้ ผู้นำ คนหนึ่งๆ สามารถจัดอยู่ได้หลายประเภทด้วยกัน โดยมีลักษณะของการผสมผสานอยู่ในบุคคลเดียวกัน เช่น เป็นผู้นำทางความคิด การปฏิบัติ และการเผยแพร่รวมอยู่ในบุคคลเดียวกัน อย่างไรก็ตามการจัดประเภทของผู้นำสามารถจัดได้ดังต่อไปนี้ (สมพันธ์ เตชะอธิก, 2537 : 23 - 24)

4.1.1 ผู้นำทางความคิด

4.1.1.1 พัฒนาคนแล้วพัฒนาเศรษฐกิจ โดยใช้หลักอริยสัจ 4 ทุกข์ สมุทัย นิโรธ มรรค เน้นให้ชาวบ้าน รู้จักตนเอง รู้จักปัญหา รู้จักลดอบายมุข อยากรุ่งตนเองจนนำไปสู่การเข้าร่วมกิจกรรมพัฒนา

4.1.1.2 การพึ่งตนเองทางการเกษตรด้วยการทำเกษตรผสมผสานมีความรู้ทางธุรกิจในการซื้อขาย การจัดการและมีการออมทรัพย์

4.1.1.3 การวิเคราะห์ชุมชน และทางเลือกในการแก้ไขปัญหาเศรษฐกิจเพื่อการพึ่งตนเอง แบ่งกลุ่มชาวบ้านให้ชัดเจน

4.1.1.4 วิเคราะห์ศักยภาพกลุ่มคนจน คัดเลือกเกษตรกรรายย่อยที่ยากจนและส่งเสริมให้พวกเขาารวมกลุ่มและกระตุ้นผู้นำให้เกิดขึ้นจนเป็นที่ยอมรับ

4.1.1.5 การจัดการศึกษาเพื่อชุมชน โดยมีกิจกรรมที่ร่วมมือกับ ครู ผู้ปกครองและนักเรียนอย่างใกล้ชิด มีครูร่วมนำชาวบ้านแก้ปัญหา กับชุมชน และทำกิจกรรมร่วมกับผู้นำ

4.1.2 ผู้นำทางด้านศีลธรรม โดยมีพระสงฆ์เป็นผู้นำเริ่มจากการเทศน์สอน ธรรมฐาน การลดละอบายมุขและประยุกต์กับงานพัฒนา

4.1.3 ผู้นำทางด้านอาชีพ เทคนิคการปฏิบัติ แบ่งได้ 2 ประเภท คือ ผู้นำที่เน้นหนักการทำกิจกรรมเฉพาะด้าน เช่น เกษตรผสมผสาน ปศุสัตว์ และผู้นำที่มีกระบวนการทำงานที่ดีกับชาวบ้าน คือ มีความสัมพันธ์กับชุมชน การจัดประชุม อบรม ศึกษาดูงาน วิเคราะห์ชุมชน จัดอันดับปัญหานั้นการมีส่วนร่วมของชาวบ้าน

4.1.4 ผู้นำด้านการพูด แบบกระตุ้นเร้าทั้งแนวคิดและการปฏิบัติ การพูดในสิ่งที่ตัวเองทำมาด้วยมือ การพูดอธิบายแบบเรียบ ๆ

4.4.5 ผู้นำที่สามารถประยุกต์งานราชการกับเป้าหมาย เพื่อชาวบ้านได้โดยเสนอแผนงานและกิจกรรมเข้าสู่หน่วยงานราชการได้

4.4.6 ผู้นำทางการประสานทรัพยากรภายในและภายนอกชุมชน การมีบารมีและความสามารถในการระดมทุนภายในชุมชนและภายนอก

4.2 สมาชิก การที่สมาชิกร่วมมือกันและมีส่วนร่วมในกิจกรรม ทั้งทางความคิด การวางแผน การตัดสินใจ การปฏิบัติ และการติดตามประเมินผลตลอดจนมีสิทธิ์ที่จะได้รับผลประโยชน์จากองค์กร นับเป็นบทบาทหน้าที่และสิทธิ์อันพึงมีของสมาชิกในการรวมกลุ่มเป็นองค์กรชาวบ้าน สมาชิกมีหลายประเภท ทั้งสมาชิกที่เข้าร่วมคิดร่วมทำงานกับองค์กรอาจจะเข้าร่วมกิจกรรมบ้างไม่เข้าร่วมบ้างและสมาชิกประเภทเฝ้าดูอยู่เฉยๆ มีมากกว่าประเภทอื่น ๆ

4.3 ชาวบ้านทั่วไป ที่ไม่เข้าร่วมอยู่ในองค์กรแต่ก็มีผลต่อการดำรงอยู่ขององค์กรชาวบ้าน เพราะเป็นกลุ่มคนที่เฝ้าติดตามวิพากษ์วิจารณ์และพร้อมจะเข้าร่วมมือหรือไม่เข้าร่วมมือกับองค์กร

4.4. การบริหารจัดการ ถือเป็นเรื่องซึ่งขาดความเข้มแข็งขององค์กรชาวบ้าน โดยเฉพาะทุกกิจกรรมมีเรื่องเงิน คนเข้าไปเกี่ยวข้องจึงจำเป็นต้องอาศัยการจัดการที่มีประสิทธิภาพ โดยมีรายละเอียดต่างๆ ดังนี้ คือ

4.4.1 การตัดสินใจร่วม นับเป็นหัวใจสำคัญของการรวมตัวกันเป็นองค์กรชาวบ้านเพราะถ้าหากสมาชิกไม่มีโอกาสตัดสินใจด้วยความเป็นเจ้าขององค์กรก็ย่อมไม่มีความอยู่รอด องค์กรจะขาดความตระหนัก และช่วยกันประคับประคอง แต่จะปล่อยให้ขึ้นอยู่กับผู้นำว่าจะนำไปทิศทางใดองค์กรจะดีหรือไม่ก็ขึ้นอยู่กับผู้นำ ดังนั้น การทำอะไรที่สำคัญๆ ในองค์กรจึงต้องให้สมาชิกในองค์กรมีส่วนร่วมในการตัดสินใจด้วย

4.4.2 โครงสร้างและบทบาทหน้าที่ โดยทั่วไปมีโครงสร้างจัดไว้ เป็นรูปแบบมาตรฐาน คือ มีประธาน รองประธาน เลขานุการ ประชาสัมพันธ์ ปฏิคม เหนรัญญิก ฝ่ายซื้อ ฝ่ายขาย ตรวจสอบและกรรมการอื่นๆมีการแบ่งบทบาทหน้าที่กันตามตำแหน่งโครงสร้างนี้อาจไม่จำเป็นสำหรับองค์กรที่มีเนื้อหางานชัดเจน ควรมีตำแหน่งที่มีเนื้อหางานให้ปฏิบัติจริง

4.4.3 สถานที่และวัสดุอุปกรณ์ เพื่อเป็นศูนย์กลางของการรวมตัวกันสำหรับการประชุม การจัดกิจกรรม การเก็บวัสดุอุปกรณ์ และการใช้ประโยชน์อื่นๆ สำหรับชุมชน

4.4.4 กฎ กติการ่วมกัน เพื่อยึดถือเป็นแนวทางปฏิบัติและเป็นข้อตกลงร่วมกัน การที่คนหลายคนมารวมกลุ่มกัน ย่อมมีความคิดเห็นที่แตกต่างหรือขัดแย้งกัน ทักษะต่อการปฏิบัติ ตาม จึงเป็นสิ่งสำคัญขององค์กรชาวบ้าน

4.4.5 การสื่อสารระหว่างผู้นำกับสมาชิกขององค์กรชุมชน ซึ่งมีหลายรูปแบบ เป็นต้นว่าการจัดประชุมชี้แจงแลกเปลี่ยนความคิดเห็นและหาข้อสรุปร่วมกัน การแจ้งข้อมูลข่าวสาร ผ่านหอกระจายข่าว การประชุมแกนนำองค์กร และกระจายข้อมูลต่อในกลุ่มย่อย การใช้ ความสัมพันธ์ทางสังคมและวัฒนธรรม ระหว่างผู้นำและสมาชิกในการส่งต่อ และรับข้อมูลข่าวสาร ความรู้ระหว่างกัน (ชาติชาย ณ เชียงใหม่, 2533 : 204-261) ฯลฯ การสื่อสารนี้มีความสำคัญ ในการช่วยให้เกิดการรับรู้เข้าใจและร่วมมือกันมากขึ้น หากไม่มีการสื่อสารหรือ สื่อสารน้อย หรือการสื่อสารคลาดเคลื่อนจากความเป็นจริง การที่จะประสบผลสำเร็จในการทำกิจกรรมต่างๆ ก็เป็นไปได้

4.4.6 การควบคุมตรวจสอบ เมื่อมีการแบ่งบทบาทหน้าที่แล้วต้องมีการ ควบคุมตรวจสอบกันอย่างสม่ำเสมอ เพื่อให้มีการรับรู้เข้าใจอย่างโปร่งใส โดยเฉพาะกิจกรรมพัฒนา เกือบทั้งหมดเกี่ยวข้องกับการเงิน ถ้าอยู่ในมือเหรียญหรือฝ่ายการเงินเพียงคนเดียว ย่อมมีโอกาส เกิดการรั่วไหลเงินสูญหายหรือถูกนำไปใช้ก่อน การควบคุมตรวจสอบกันและกันอยู่เสมอจะช่วยให้ องค์กรหรือชาวบ้านไม่มีปัญหาหรือแก้ปัญหาได้แต่เนิ่น ๆ

4.5 กิจกรรม การเรียนรู้ฝึกฝน และปฏิบัติจริงที่อยู่ที่การพัฒนา โดยทั่วไป กิจกรรมในชุมชนเกี่ยวข้องกับกิจกรรมทางเศรษฐกิจ สังคมวัฒนธรรม เป็นหลัก บางชุมชนอาจมี กิจกรรมทางการเมืองบ้าง ในยุคปัจจุบันก็มีกิจกรรมด้านสิ่งแวดล้อมมากขึ้นตามสภาวะบ้านเมืองที่มี ปัญหามากขึ้น กิจกรรมด้านเศรษฐกิจ ที่นิยมทำกันมากในชนบท คือ กลุ่มออมทรัพย์ ศูนย์สาธิต การตลาด กลุ่มปฏี ชนาคารข้าว กลุ่มทอพื้นพื้นเมือง เป็นต้น

4.6 งบประมาณ เพื่อที่จะสามารถดำเนินงานไปด้วยดี จำเป็นที่จะต้องมีการ ระดมหุ้นทั้งภายในและภายนอกเพื่อทำกิจกรรมได้ ความคุ้นเคยในการถูกพัฒนาจากคนภายนอกทั้ง รัฐและเอกชน ทำให้ชาวบ้านมักรอคอยงบประมาณจากภายนอกถึงจะช่วยกันทำงานพัฒนา แต่ ในทางความเป็นจริงที่ดีแล้ว ควรมีการระดมหุ้นจากภายในชุมชน เมื่อขาดเหลือแล้วค่อยแสวงหา งบประมาณจากภายนอก ในองค์กรหนึ่ง ๆ ควรมีงบประมาณ 1,000,000 บาทต่อชาวบ้าน 100 ราย ๆ ละ 10,000 บาท ที่มีเงินหมุนเวียนสำหรับใช้พัฒนาชีวิตของตนเองและครอบครัว โดย สามารถทำ กิจกรรมหลาย ๆ กิจกรรมให้เกื้อหนุนกัน

แนวทางการพัฒนาความเข้มแข็งขององค์กรชุมชน

1. ความหมาย “ชุมชนเข้มแข็ง”

ความเข้มแข็งของชุมชน หมายถึง การที่ประชาชนในชุมชนต่าง ๆ ของเมืองหรือชนบทมารวมตัวกันเป็น “องค์กรชุมชน” โดยมีการเรียนรู้การจัดการ และการแก้ไขปัญหาาร่วมกันของคนในชุมชนแล้วถึงได้เกิดการเปลี่ยนแปลงหรือการพัฒนาทั้งด้านเศรษฐกิจ สังคม วัฒนธรรม และสิ่งแวดล้อมภายในชุมชนตลอดจนมีผลกระทบสู่ภายนอกชุมชนที่ดีขึ้นตามลำดับ โดยจะเรียกชุมชนนี้ว่า ชมรม สหกรณ์ บริษัท องค์กรชาวบ้าน เครือข่าย หรืออื่นๆ ที่มีความหมายถึงความร่วมมือช่วยเหลือกันเพื่อผลประโยชน์ร่วมกัน และด้วยความเอื้ออาทรต่อชุมชนอื่นๆ ในสังคมด้วย

2. องค์ประกอบและลักษณะของชุมชนเข้มแข็ง

การเสริมสร้างความเข้มแข็งของแต่ละชุมชนจะอาศัยอยู่บนพื้นฐานของกระบวนการมีส่วนร่วมของประชาชน และใช้ทุนทางสังคมในการจัดการเพื่อเอาชนะปัญหาที่ชุมชนต้องเผชิญ เมื่อชุมชนมีปัญหาก็จะรวมกลุ่มเพื่อระดมทุนทางสังคมในการจัดการเพื่อเอาชนะปัญหาที่ชุมชนต้องเผชิญ เมื่อชุมชนมีปัญหาก็จะรวมกลุ่มเพื่อระดมทรัพยากรในชุมชนมาใช้ร่วมกัน โดยแต่ละชุมชนจะมีการพัฒนาไปสู่ความเข้มแข็งของชุมชนในมิติต่างๆ เช่น มิติทางด้านเศรษฐกิจ มิติทางด้านสังคม มิติทางด้านวัฒนธรรมและมิติทางด้านทรัพยากรธรรมชาติ และสิ่งแวดล้อม ไม่เท่ากัน หรืออาจจะพัฒนาความเข้มแข็งได้เพียงบางมิติเท่านั้น นอกจากนี้เงื่อนไขและกระบวนการนำไปสู่ความเข้มแข็งในแต่ละมิติก็มีความแตกต่างกันไป

จากการดำเนินงานเสริมสร้างความเข้มแข็ง ของชุมชนของหน่วยงานภาครัฐ องค์กรพัฒนาเอกชนและภาคีการพัฒนาต่างๆ ได้พยายามให้ความหมายของชุมชนเข้มแข็งของชุมชน ซึ่งคณะกรรมการเสริมสร้างความเข้มแข็งของชุมชนเพื่อแก้ไขปัญหาวิกฤต คณะอนุกรรมการภายใต้คณะกรรมการนโยบายสังคมแห่งชาติ ได้ให้ความเห็นชอบกรอบองค์ประกอบและลักษณะของชุมชนเข้มแข็งไว้ดังนี้

ลักษณะของชุมชนเข้มแข็ง มีดังนี้

1. สมาชิกของชุมชนมีความเชื่อมั่นในศักยภาพของตนและชุมชนที่จะแก้ไขปัญหาพัฒนาชีวิตความเป็นอยู่ของตนเอง
2. สมาชิกของชุมชนพร้อมที่จะร่วมกันจัดการกับปัญหาของตนและชุมชน
3. มีกระบวนการของชุมชนที่มีการเคลื่อนไหวอย่างต่อเนื่อง จนเป็นวิถีของชุมชน ซึ่งขับเคลื่อนโดยผู้นำองค์กรชุมชน ในลักษณะเปิดโอกาสให้แก่สมาชิกทั้งหมดเข้ามามีส่วนร่วม มีความโปร่งใส และสามารถตรวจสอบ

4. สมาชิกทุกคนมีส่วนร่วม ในการประเมินสถานการณ์ของชุมชน กำหนดวิสัยทัศน์ ร่วม ร่วมคิด ร่วมตัดสินใจ ดำเนินการ ติดตาม และประเมินผลการแก้ปัญหาและการพัฒนาของชุมชนผ่านกระบวนการของชุมชน

5. สมาชิกชุมชนเกิดการเรียนรู้ผ่านการเข้าร่วมในกระบวนการของชุมชน

6. มีแผนของชุมชนที่ประกอบด้วยการพัฒนาต่างๆ ด้านของชุมชนที่มุ่งการพึ่งตนเอง เอื้อประโยชน์ต่อสมาชิกชุมชนทุกๆ คน และหวังการพัฒนาชุมชนที่ยั่งยืน

7. การพึ่งความช่วยเหลือจากภายนอกเป็นการพึ่งเพื่อให้ชุมชนพึ่งตนเองได้ในที่สุด ไม่ใช่การพึ่งพาตลอดไป มีเครือข่ายความร่วมมือกับภาคีการพัฒนา อาจเป็นหมู่บ้าน / ชุมชนอื่น ท้องถิ่น ภาคราชการ องค์กรเอกชน นักธุรกิจ นักวิชาการ และอื่นๆ ในลักษณะของการมีความสัมพันธ์ที่เท่าเทียมกัน

3. ตัวชี้วัดความเข้มแข็ง

ดูเหมือนว่าเป้าหมายแห่งการพัฒนาที่มุ่งสร้าง “ความเข้มแข็งชุมชน” อันเป็นอุดมคติ และเป็นปรัชญาสูงสุดแห่งการพัฒนาในยุคใหม่นั้นจะเป็นที่ยอมรับอย่างกว้างขวางทั้งในวงการ นักวิชาการ นักพัฒนา และแม้แต่นโยบายแห่งรัฐ ดังปรากฏในแผนพัฒนาฯ ฉบับที่ 8 เองก็ตาม ว่าหากชุมชนเข้มแข็งแล้วก็เสมือนกับมีภูมิคุ้มกันที่จะช่วยปกป้องรักษาสถานะชีวิตของผู้คนให้ดำรงอยู่ได้ท่ามกลางกระแสการเปลี่ยนแปลงที่โถมเข้าใส่อย่างต่อเนื่อง มีชุมชนมากมายหลายแห่งใน ทุกภูมิภาคของประเทศ ได้ถูกหยิบยกขึ้นมาเป็นตัวอย่าง เป็นกรณีรูปธรรม เพื่อสนับสนุนการอธิบาย เรื่องความเข้มแข็งของชุมชนในมิติต่างๆ ตัวชี้วัดความเข้มแข็งของชุมชนจะต้องมีความเป็นพลวัตที่สามารถปรับเปลี่ยนให้สอดคล้องกับเงื่อนไขและบริบทของชุมชนต่างๆ ตลอดเวลาเงื่อนไขและ องค์ประกอบหลักๆ ที่จะสะท้อนถึงความเข้มแข็งของชุมชน ก็จะต้องประกอบไปด้วยพลัง สร้างสรรค์ภายในชุมชน 6 ประการด้วยกัน คือ พลังคน พลังกลุ่ม พลังทุน พลังธุรกิจ พลังเอื้ออาทร และพลังการเรียนรู้ ซึ่งพลังต่าง ๆ เหล่านี้มีตัวชี้วัด 7 ประการ คือ (อนุชาติ พวงสำลี.

2541 : 82)

1. จำนวนผู้นำตามธรรมชาติต่อประชากร
2. จำนวนสมาชิกของกลุ่มต่อประชากร
3. อัตราเพิ่มของจำนวนเงินออมของชุมชน
4. จำนวนองค์กรธุรกิจที่องค์กรชุมชนเป็นเจ้าของ
5. อัตราการเพิ่มของเงินสวัสดิการเพื่อคนในชุมชน
6. อัตราการเพิ่มของรายได้ของธุรกิจที่องค์กรชุมชนเป็นเจ้าของ
7. จำนวนการเป็นสมาชิกองค์กรภายนอกชุมชน

ดังนั้นการพัฒนาของกลุ่มองค์กรชุมชนให้มีความเข้มแข็งได้อย่างต่อเนื่องจะต้องดำเนินงานขององค์กรตามแนวคิดและกิจกรรมทั้งทางด้านการเมือง เศรษฐกิจ สังคม วัฒนธรรม และการบริหารจัดการให้ควบคู่กันไปทั้ง 4 ด้าน กล่าวคือ (สมพันธ์ เตชะอธิก, 2540 : 78–79)

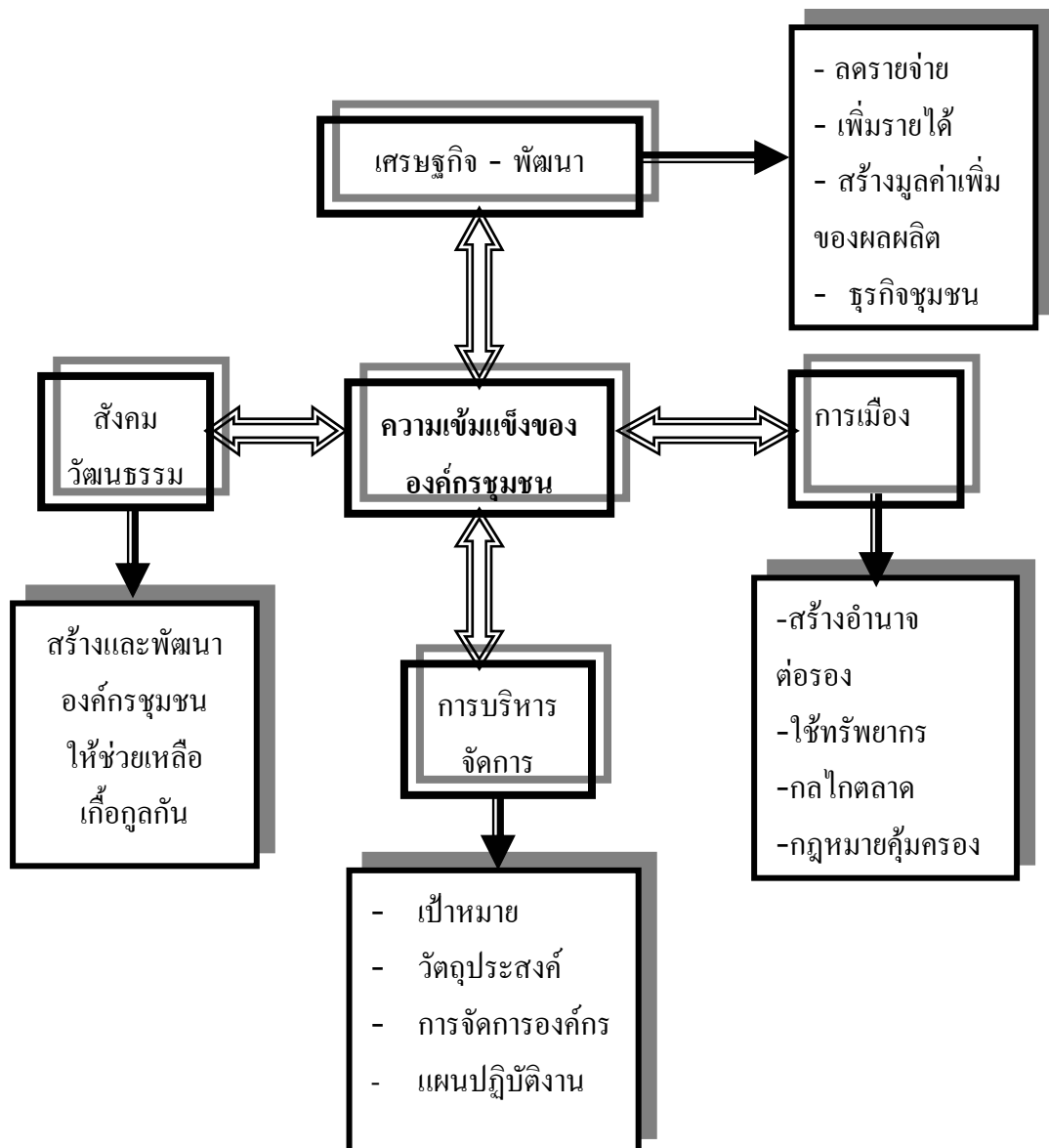
ด้านการเมือง องค์กรชุมชนต้องสามารถสร้างอำนาจต่อรองในการใช้ทรัพยากร จากภาครัฐและภายนอกได้ต้องศึกษาเรียนรู้กลไกตลาดและต่อรองกับภาครัฐกิจได้รวมทั้งต้องผลักดันให้มีกฎหมายคุ้มครองการรวมตัวกันเป็นองค์กรชุมชนไม่ต้องอยู่ภายใต้กฎระเบียบของรัฐ แต่ได้รับการสนับสนุนงบประมาณ ทรัพยากรบุคคล วิชาการ ข้อมูลและเทคโนโลยีต่าง ๆ

ด้านเศรษฐกิจ ต้องเสริมสร้างกิจกรรมลดรายจ่าย เพิ่มรายได้ การแปรรูปผลิตผลเพื่อเพิ่มมูลค่า และการทำกิจกรรมชุมชน ที่ชุมชนมีอำนาจ เช่น ปืมน้ำมัน ร้านค้า การขายผ้าพื้นเมือง แปรรูปข้าว แปรรูปวุ้น – ควย เป็นต้น

ด้านสังคมวัฒนธรรม ต้องสร้างการรวมกลุ่มที่นำเอาวัฒนธรรมประเพณี การช่วยเหลือเกื้อกูลกัน มาเกาะเกี่ยวการรวมตัวกันให้เหนียวแน่นขึ้น

ด้านการบริหารจัดการ ต้องมีการเรียนรู้และกำหนดเป้าหมาย และวัตถุประสงค์ การจัดการองค์กร การแบ่งบทบาทหน้าที่ และการจัดทำแผนปฏิบัติงานร่วมกัน

การพัฒนาของกลุ่มองค์กรชุมชนให้มีความเข้มแข็งจะต้องดำเนินการเชื่อมโยงกิจกรรมทั้ง 4 ด้านดังภาพประกอบ 7 (สมพันธ์ เตชะอธิก, 2540 : 78–79)



ภาพประกอบ 7 แสดงกิจกรรมพัฒนาความเข้มแข็งของชุมชน

การที่กลุ่ม / องค์กรชุมชนจะพัฒนาได้ขึ้นอยู่กับปัจจัยหลักๆ 3 ประการคือ ปัจจัยด้านผู้นำกลุ่ม ปัจจัยด้านประสิทธิภาพในการสำคัญมากที่สุด พบว่า องค์กรจะประสบความสำเร็จหรือไม่ประสบความสำเร็จหรือไม่ขึ้นอยู่กับผู้นำว่าจะมีคุณสมบัติต่อไปนี้หรือไม่ คือ 1) ตั้งใจทำงาน

2) กระตุ้นให้ชาวบ้านมีส่วนร่วมในการแก้จัดการเรื่องการเงินของกลุ่มและปัจจัยด้านสมาชิกกลุ่ม (สถาบันบัณฑิตพัฒนบริหารศาสตร์. 2544 : 117-118)

ปัจจัยด้านผู้นำกลุ่ม ซึ่งเป็นปัจจัยที่ทั้งผู้นำและสมาชิกของกลุ่ม/องค์กรชุมชน ให้ความสำคัญการแก้ไขปัญหาส่วนรวม 3) เต็มใจยอมรับฟังข้อบกพร่องของตนเอง 4) ต้องมีการเอาวิชาการมาใช้ในการพัฒนาหมู่บ้าน 5) เข้าไปมีส่วนร่วมในการทำงานกับชาวบ้าน 6) เป็นตัวอย่างที่ดีให้กับชาวบ้าน 7) เป็นกันเองกับชาวบ้าน 8) มีโอกาสได้ปรับทุกข์สุขกับชาวบ้าน 9) รู้จักแหล่งต่างๆ ที่ขอความช่วยเหลือได้ 10) การเป็นปากเป็นเสียงแทนชาวบ้าน 11) มีความรับผิดชอบ 12) มีความกล้าในการตัดสินใจ และ 13) ผู้นำต้องมีความซื่อสัตย์

ปัจจัยทางการบริหารจัดการเงินของกลุ่ม ซึ่งสมาชิกทุกคนรวมทั้งผู้นำต่างเห็นพ้องต้องกันว่าเป็นเรื่องที่สำคัญต่อความอยู่รอด / ความแข็งของกลุ่ม / องค์กรชุมชน คือ 1) การระดมเงินทุนภายในชุมชนให้เป็นไปอย่างราบรื่น อาทิ การระดมเงินฝากในกลุ่มออมทรัพย์ และ 2) หัวหน้ากลุ่มต้องเก่งทางด้านการเงิน และมีความซื่อสัตย์และเสียสละ

ปัจจัยด้านสมาชิกประกอบด้วยปัจจัยด้านสมาชิกประกอบด้วยปัจจัยสำคัญ 2 ปัจจัย 1) การเรียนรู้ของสมาชิก และ 2) ความเป็นเอกภาพ

ในด้านการเรียนรู้ของสมาชิกกลุ่มจะเข้มแข็งได้ต่อเมื่อมีการให้ความสำคัญต่อการเสริมสร้างระดับการเรียนรู้ของสมาชิกกลุ่ม / องค์กรชุมชน เพื่อให้สมาชิกได้รู้สึกรู้ว่าเข้ากลุ่มแล้วได้รับความรู้ในด้านต่าง ๆ มากขึ้น

ในด้านความเป็นเอกภาพ กลุ่มจะเข้มแข็งได้ต่อเมื่อมีการดำเนินงานให้สมาชิกให้ความร่วมมือกับองค์กรต่าง ๆ ภายในกลุ่มอย่างพร้อมเพรียง ร่วมแรงร่วมใจกัน มีความเป็นอันหนึ่งอันเดียวกัน มีความสามัคคีกัน

เมื่อนำเอาปัจจัยทั้งสามอย่างมาประกอบเข้าด้วยกันจะได้ความสัมพันธ์ระหว่างปัจจัยต่างๆ ที่จะทำให้กลุ่ม/ องค์กรชุมชนมีความเข้มแข็งดังภาพประกอบ 8 (สถาบันบัณฑิตพัฒนบริหารศาสตร์. 2544 : 117-118)

จัดการทรัพยากรท้องถิ่น การจัดสรรภาษีและงบประมาณ ระบบความร่วมมือและความเป็น
ประชาคม ประชาสังคม จะทำให้สังคมโปร่งใสตรวจสอบได้ มีการเรียนรู้ร่วมกันเพื่อสร้าง
คุณภาพทางการพัฒนา

กล่าวโดยสรุปกระบวนการเสริมสร้างชุมชนให้เข้มแข็งอาจกระทำได้โดยอาศัย
กระบวนการที่สำคัญใน 4 ขั้นตอน คือ ขั้นตอนเตรียมคนหรือการพัฒนาทรัพยากรบุคคลเป็นหัวใจ
ของการพัฒนา องค์การชุมชนจะเข้มแข็งไม่ได้ หากผู้นำในชุมชนและประชาชนขาดจิตสำนึก
ขาดความรู้ความเข้าใจในการกำหนดประเด็นปัญหา การพัฒนาทางเลือก เพื่อดำเนินกิจกรรม
การบริหารจัดการ การจัดกระบวนการถ่ายทอดความรู้และขาดการพัฒนาวิสัยทัศน์
“การพัฒนาทรัพยากรบุคคล” หรือ “การเตรียมคน” จึงเป็นปัจจัยหลักสำคัญในความสำเร็จของการ
พัฒนาในระดับชุมชน ซึ่งจากการดำเนินงานที่ผ่านมาพบว่า หากการดำเนินการในชุมชนประสบ
ความสำเร็จสูง

โดยผู้นำหรือแกนนำที่ประสบความสำเร็จและมักจะสร้างความเข้มแข็งให้กับชุมชน
ส่วนใหญ่จะเป็นบุคคลที่มีลักษณะเป็นผู้ที่มีความคิดริเริ่มสร้างสรรค์ “รู้ลึก รู้กว้าง รู้ไกล” และ
นำเสนอทางเลือกในการพัฒนาได้ มีความสามารถในการวิเคราะห์ปัญหา และวางแผนแก้ไขทั้งใน
ระยะสั้นและระยะยาว คิดรอบด้าน และบูรณาการสู่การปฏิบัติได้ มีความสามารถในการจดจำ
ใฝ่รู้ มีการจัดระบบการเรียนรู้และแสวงหาความรู้ที่ดี มีความสามารถในด้านการบริหารจัดการ
และประสานงานกับผู้อื่น เป็นผู้มีความตั้งใจจริง “แสดงความเสียสละเพื่อส่วนรวม” สามารถพูด
ชักจูงคนอื่นได้ “นำเสนอทางเลือก และชีวิตวิสัยทัศน์ให้กับสังคมได้” มีความเข้าใจชีวิต เข้าใจโลก
เข้าใจธรรม และเท่าทันต่อเหตุการณ์ภายนอกชุมชน มีความสามารถยอมรับฟังความคิดเห็นของ
ผู้อื่นควบคุมตนเองและยอมรับการวิพากษ์วิจารณ์ด้วยใจที่เป็นธรรม

งานวิจัยที่เกี่ยวข้อง

สถาพร ถาวรธิวาสน์ (2543) ได้วิจัยเรื่องประสบการณ์การเรียนรู้ของชุมชนในการ
พัฒนาธุรกิจขนาดย่อม : กรณีศึกษาเปรียบเทียบความสำเร็จและความล้มเหลว พบว่าธุรกิจที่เติบโต
นั้นจะต้องเติบโตบนพื้นฐานของความสามารถที่แท้จริง ผู้บริหารจะต้องใช้ความคิดอย่างเป็นระบบ
เชื่อมโยงกันทั้งธุรกิจ และข้อมูลด้านการเงินที่มีระบบเป็นมาตรฐาน เพื่อกำหนดกลยุทธ์ในการ
พัฒนาธุรกิจในลำดับต่อไป ปัจจุบันธุรกิจที่พัฒนาขึ้นมาจะใช้ดัชนีวัดด้านการเงินเพียงด้านเดียว
ยังไม่เพียงพอ ควรใช้ดัชนีวัดความสำเร็จทั้งด้านการเงิน การตลาดและลูกค้า กระบวนการธุรกิจ
และบุคลากรในด้านการเรียนรู้และการเติบโตเพื่อทำให้การวางแผนพัฒนาธุรกิจเป็นไปตาม
เป้าหมายที่ต้องการ

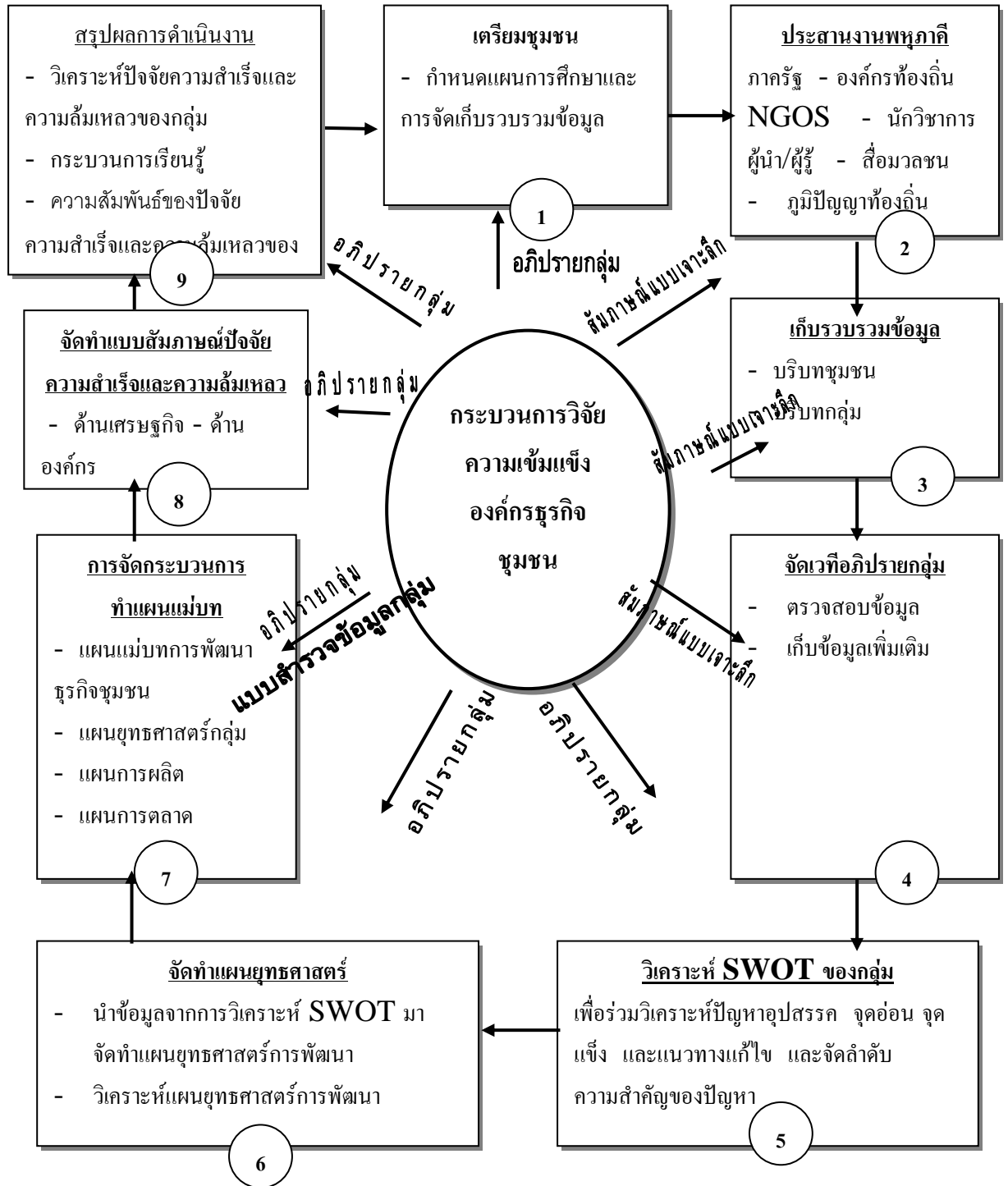
เคล็ดลับในการสร้างความสำเร็จของธุรกิจขนาดย่อม ควรคำนึงถึงการสร้างข้อได้เปรียบในการแข่งขันให้มีผลต่อความพึงพอใจของลูกค้า ได้แก่ การสร้างความยืดหยุ่น ปรับเปลี่ยนกลยุทธ์ของธุรกิจ ปรับปรุงขบวนการการผลิตธุรกิจใหม่ๆ สร้างความสัมพันธ์ที่ใกล้ชิดกับลูกค้าเพื่อให้ทราบความต้องการของลูกค้ารักษาคุณภาพและบริการให้ได้มาตรฐานตามความต้องการของลูกค้านอกจากนี้การเริ่มต้นดำเนินการธุรกิจควรมีความแน่ใจว่าจะประสบความสำเร็จได้โดยต้องคำนึงถึงปัจจัยทางเศรษฐกิจ ได้แก่ ขนาดของตลาด การจัดหาทุนที่เพียงพอ การจัดหาและดำรงไว้ซึ่งพนักงานให้มีประสิทธิภาพ และการได้มาซึ่งข้อมูลทางธุรกิจที่ถูกต้องแม่นยำ

ณรงค์ เพ็ชรประเสริฐ (2542) ได้วิจัยเรื่องการศึกษาความเป็นไปได้ในการจัดตั้งธุรกิจชุมชน : กรณีศึกษาบริษัทธุรกิจชุมชนหัวไทร โดยศึกษาว่า การที่จะจัดตั้งธุรกิจชุมชนขึ้นมาควรมีกระบวนการและกลไกการจัดตั้งอย่างไรบ้าง โดยเฉพาะการจัดตั้งในรูปแบบบริษัท ควรจะมีปัจจัยพิเศษที่นอกเหนือไปจากปัจจัยจำเป็นในการจัดตั้งธุรกิจชุมชนรูปแบบอื่นๆหรือไม่ การศึกษาพบว่าการดำเนินงานจัดตั้งธุรกิจชุมชนได้นั้นต้องมีปัจจัย 4 ประการคือ ความได้เปรียบ ตลาด การมีส่วนร่วม และแกนนำมีความสามารถ

จากการทบทวนแนวคิด ทฤษฎี และงานวิจัยที่เกี่ยวข้อง ผู้วิจัยจึงสรุปเป็นกรอบแนวคิดกระบวนการวิจัยดังภาพประกอบ 9 (อนันต์ ลิขิตประเสริฐ, 2545)

1. เตรียมชุมชน เพื่อกำหนดแผนการศึกษาและการจัดเก็บรวบรวมข้อมูล
2. ประสานงานพหุภาคี หน่วยงานที่เกี่ยวข้อง ผู้นำชุมชน ผู้นำ สมาชิกกลุ่ม
3. เก็บรวบรวมข้อมูล บรรยายชุมชน บรรยายกลุ่ม ด้านการผลิต ด้านการตลาด
4. จัดเวทีอภิปรายกลุ่ม เพื่อตรวจสอบข้อมูลและเก็บข้อมูลเพิ่มเติม
5. วิเคราะห์ปัญหาใช้เทคนิคการวิเคราะห์ SWOT ผู้วิจัยและกลุ่มผลิตภัณฑ์จากมาร่วมกันวิเคราะห์ปัญหาอุปสรรค จุดอ่อน จุดแข็ง และแนวทางแก้ไข และจัดลำดับความสำคัญของปัญหา
6. จัดทำแผนยุทธศาสตร์
7. จัดกระบวนการจัดทำแผนแม่บท แผนการผลิต แผนการตลาด
8. จัดทำแบบสัมภาษณ์ปัจจัยที่มีผลต่อความสำเร็จและความล้มเหลวของการดำเนินงานธุรกิจชุมชน
9. สรุปผลการวิจัย

กรอบความคิดในการวิจัย



ภาพประกอบ 9 กรอบความคิดในการแสดงขั้นตอนการศึกษาวิจัยและการจัดเก็บรวบรวมข้อมูล