



ภาคผนวก

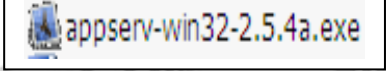


ภาคผนวก ก

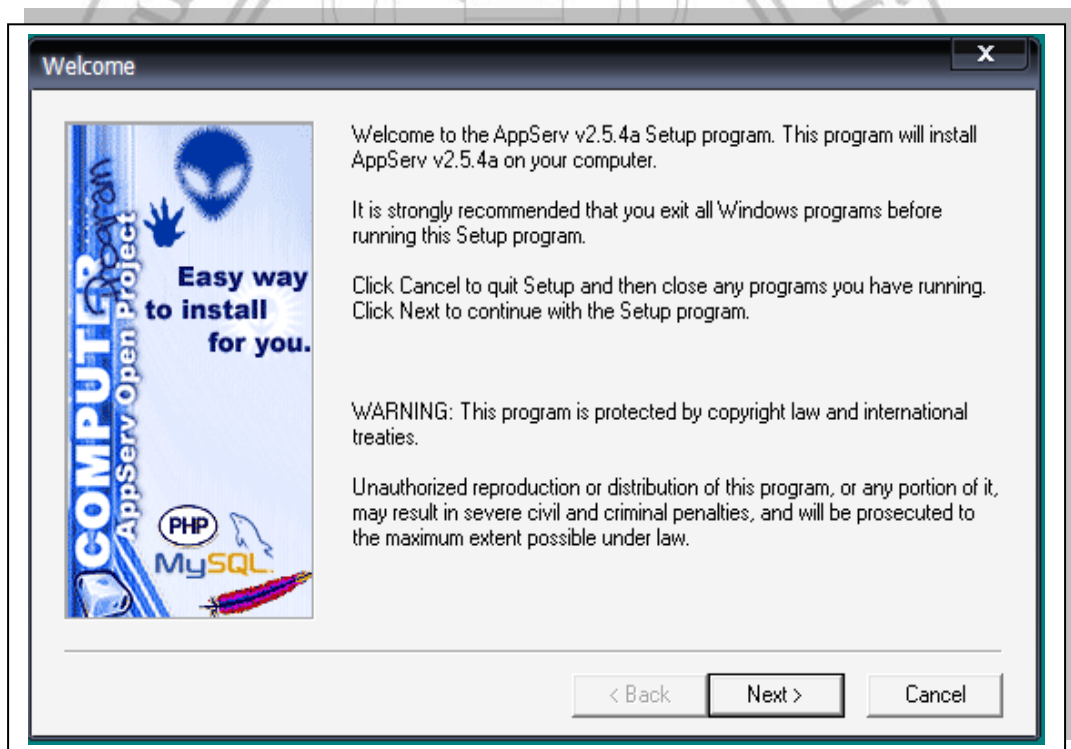
ขั้นตอนการติดตั้งโปรแกรม Appserve 2.5.4a

ขั้นตอนการติดตั้งโปรแกรม Appserve 2.5.4a

ขั้นตอนการติดตั้ง โปรแกรม Appserve 2.5.4a เพื่อจำลองเป็น Web server มีขั้นตอนการติดตั้ง ดังนี้

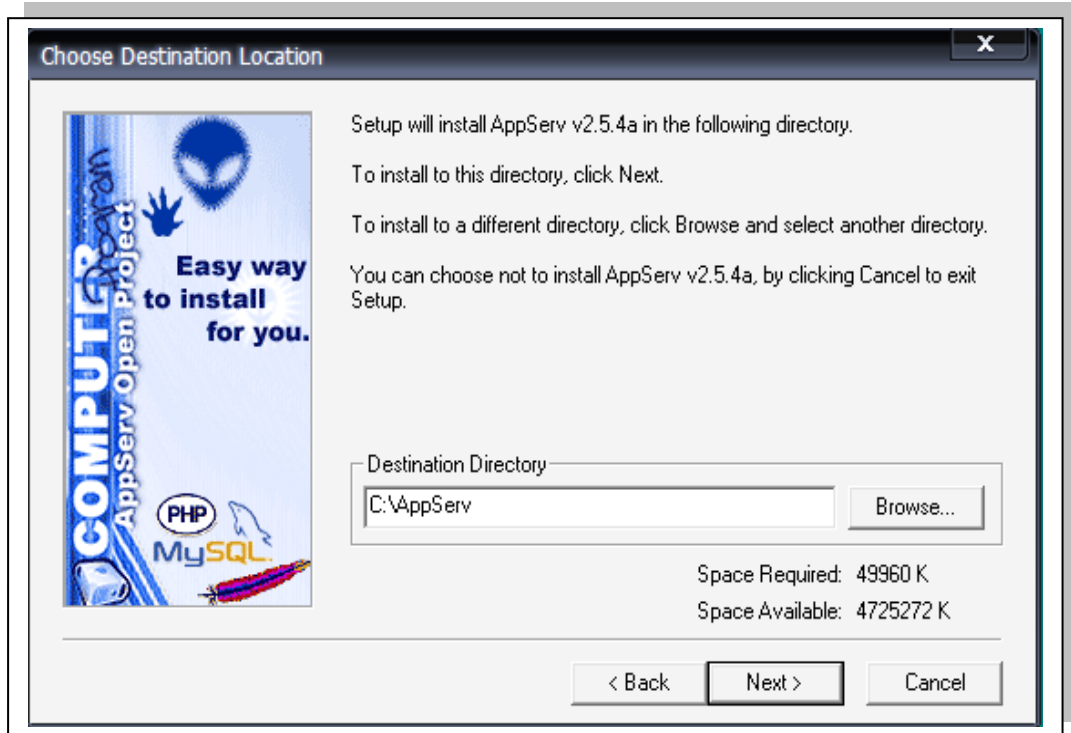
1. ให้เลือกไฟล์  แล้วดับเบิลคลิกเพื่อติดตั้งโปรแกรม

2. ปรากฏหน้าต่างการติดตั้ง โปรแกรมดังกล่าว แล้วเลือก Next เพื่อไปยังขั้นถัดไป



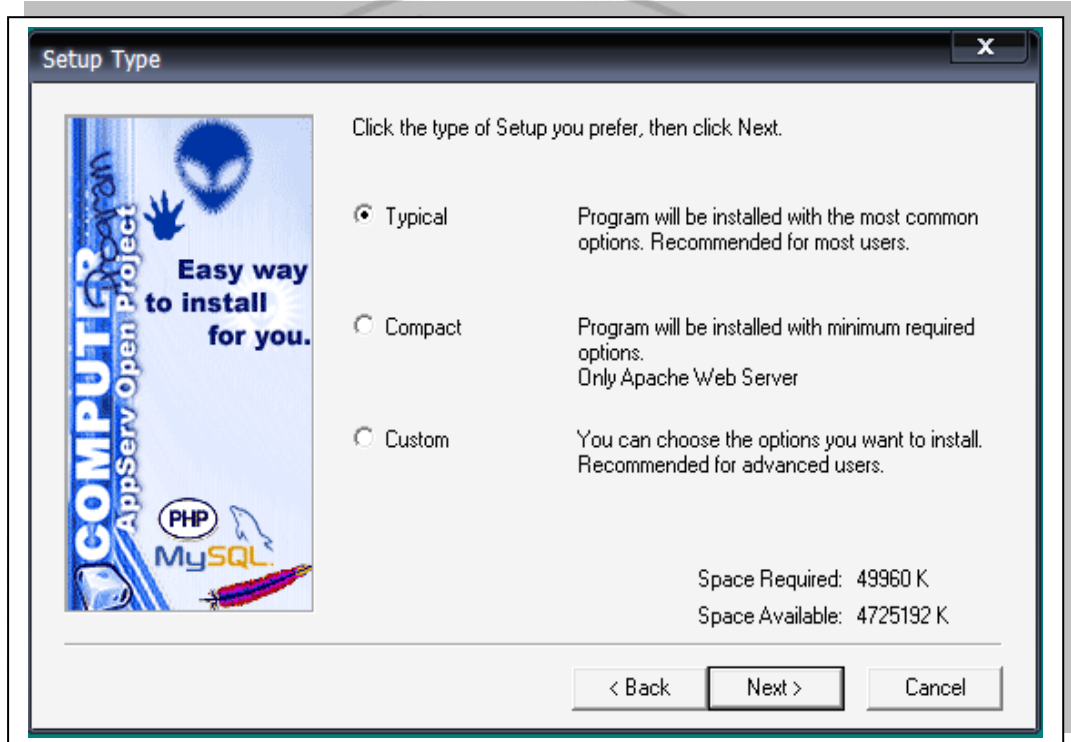
ภาพที่ 26 หน้าจอเริ่มต้นการติดตั้งโปรแกรม Appserve

3. ปรากฏหน้าต่างการเลือกที่อยู่ในการติดตั้งโดยกดปุ่ม Browse เพื่อกำหนดที่อยู่ในการติดตั้ง แล้วเลือก Drive ที่ต้องการติดตั้ง คลิกปุ่ม Next เพื่อไปยังขั้นถัดไป



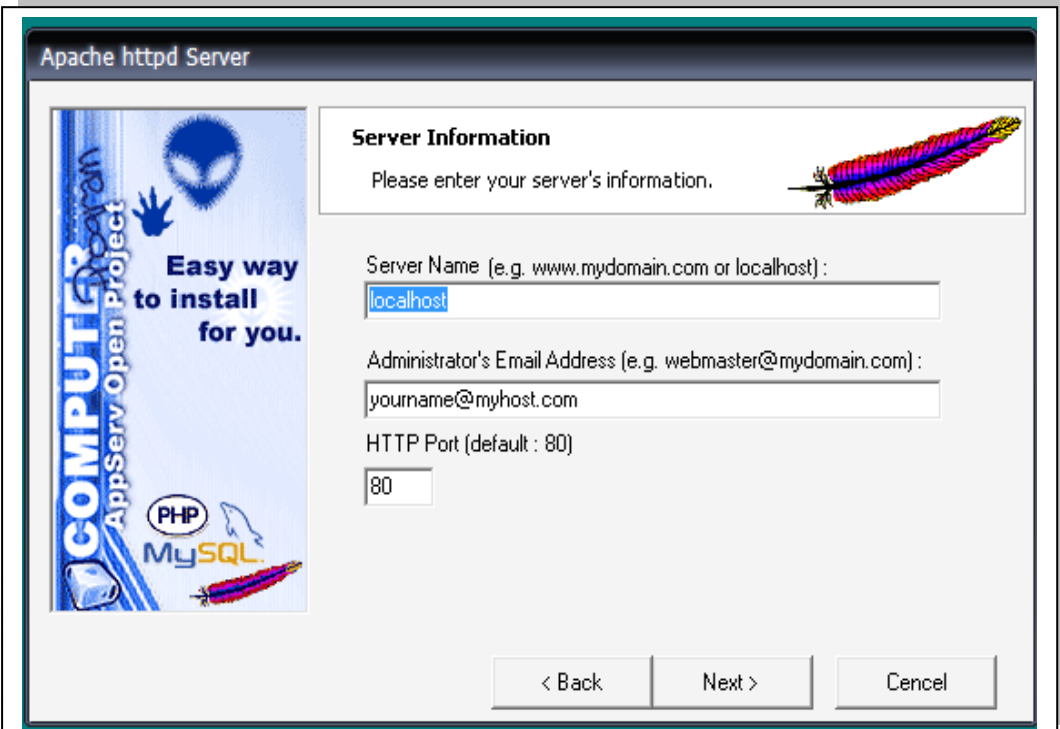
ภาพที่ 27 หน้าจอการเลือกที่อยู่ในการติดตั้งโปรแกรม

4. ปรากฏหน้าต่างการเลือกประเภทการติดตั้ง ประกอบไปด้วย Typical Compact และ Custom โดยใช้เมาส์คลิกด้านหน้าประเภทของการติดตั้งที่ต้องการแล้ว คลิกปุ่ม Next เพื่อไปยังขั้นถัดไป



ภาพที่ 28 หน้าจอการเลือกประเภทของการติดตั้ง

5. ปราบกฏหน้าต่างการกำหนดค่า ของ Server Name , Administrator's Email Address และ HTTP port โดยกำหนดได้ตามต้องการ คลิกปุ่ม Next เพื่อไปยังขั้นถัดไป



Apache httpd Server

Server Information

Please enter your server's information.

Server Name [e.g. www.mydomain.com or localhost]:
localhost

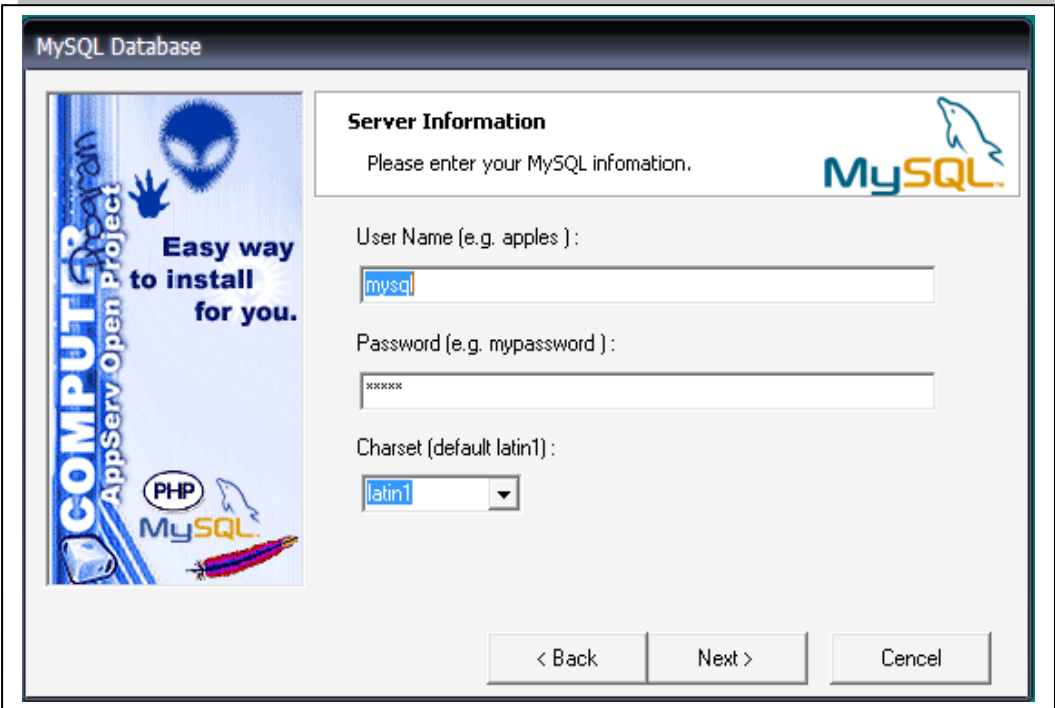
Administrator's Email Address [e.g. webmaster@mydomain.com]:
youname@myhost.com

HTTP Port (default : 80):
80

< Back Next > Cancel

ภาพที่ 29 หน้าจอการกำหนดค่าของโปรแกรม

6. ปราบกฏหน้าต่างการกำหนดค่าของการเข้าสู่ฐานข้อมูล MySQL โดยสามารถกำหนด User Name, Password และเลือกรูปแบบภาษาได้ตามต้องการ คลิกปุ่ม Next เพื่อไปยังขั้นถัดไป



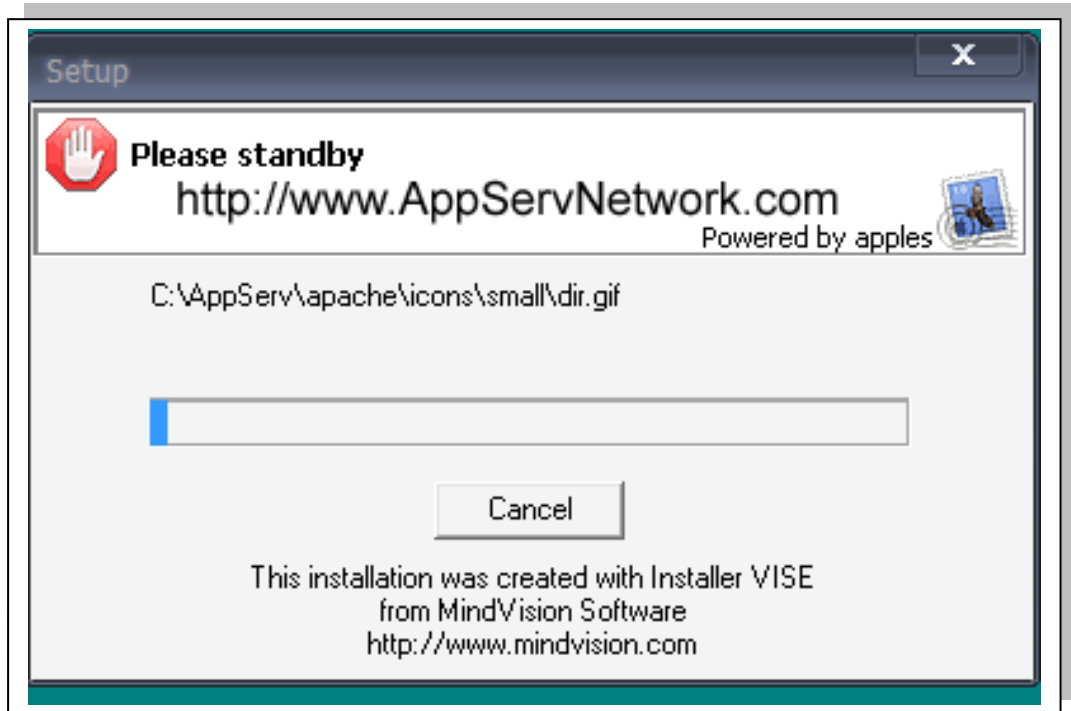
The screenshot shows the 'MySQL Database' installation wizard. On the left, there is a vertical banner with the text 'COMPUTER AppServ Open Project' and 'Easy way to install for you.' along with logos for PHP and MySQL. The main window is titled 'Server Information' and contains the following fields:

- Server Information**: Please enter your MySQL information. (MySQL logo)
- User Name (e.g. apples) :**
- Password (e.g. mypassword) :**
- Charset (default latin1) :** (dropdown menu)

At the bottom, there are three buttons: '< Back', 'Next >', and 'Cancel'.

ภาพที่ 30 หน้าจอการกำหนดค่าของการเข้าสู่ฐานข้อมูล MySQL

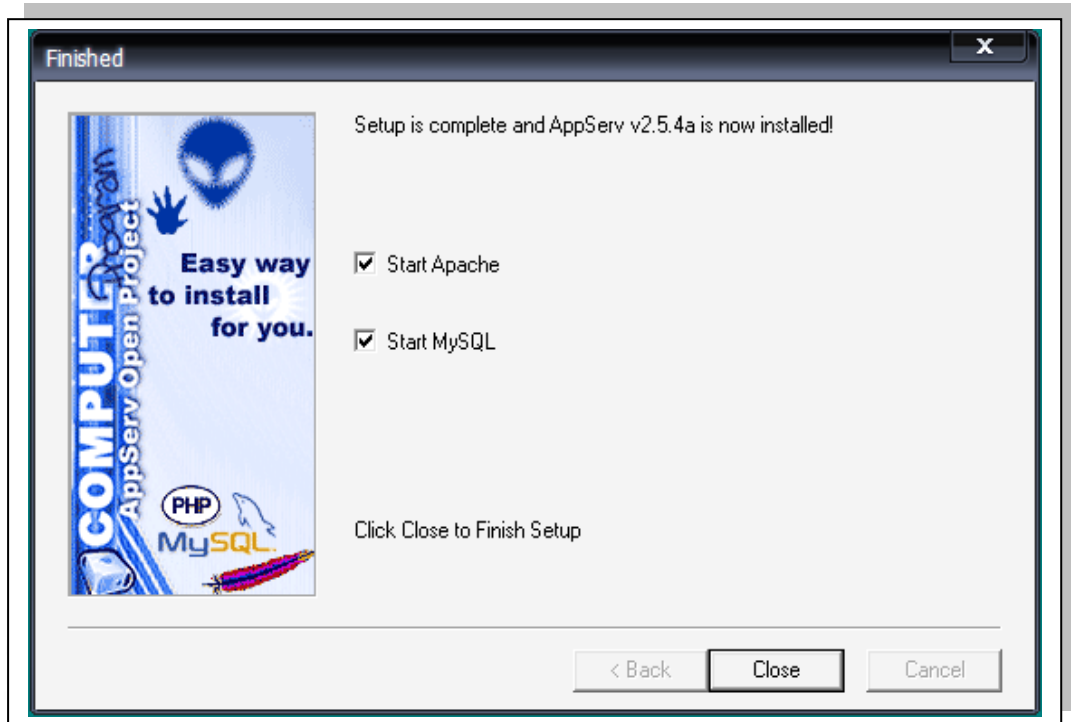
7. ปรากฏหน้าต่างแสดงการติดตั้งโปรแกรม เมื่อติดตั้งเสร็จสิ้น ให้คลิกปุ่ม Next เพื่อไปยังขั้นถัดไป



ภาพที่ 31 หน้าจอแสดงการติดตั้งโปรแกรม

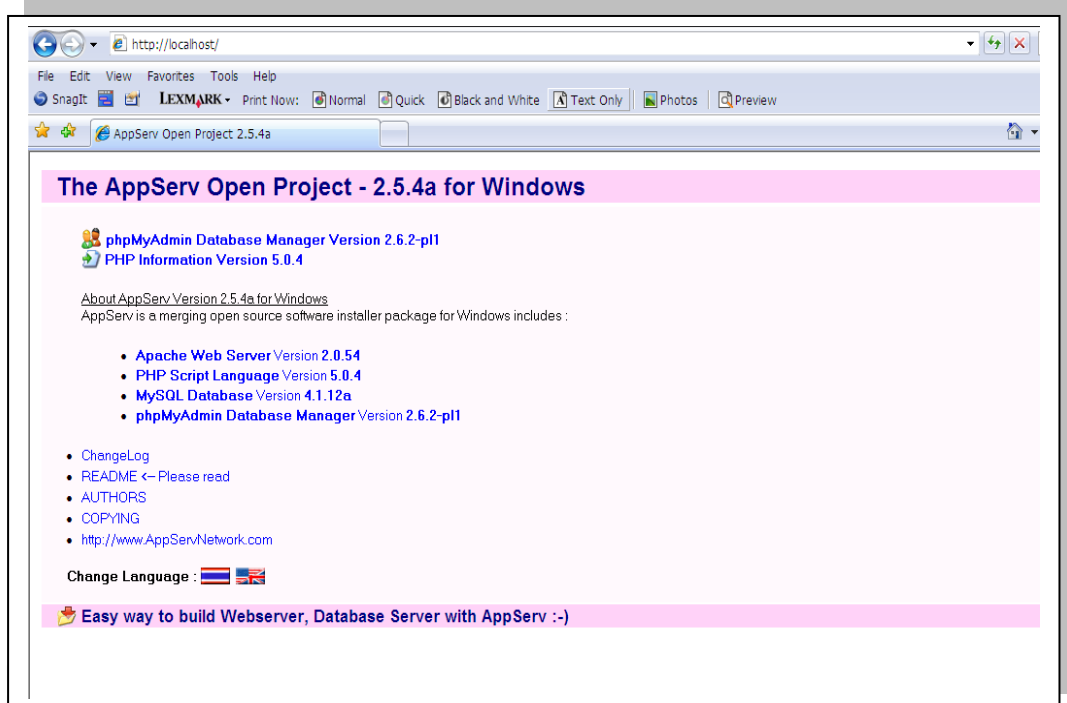


8. ปรากฏหน้าต่างการสิ้นสุดการติดตั้ง เมื่อติดตั้งเสร็จสิ้นให้ คลิกปุ่ม Close เพื่อไปยังขั้นถัดไป



ภาพที่ 32 หน้าจอแสดงการสิ้นสุดการติดตั้งโปรแกรม

9. การเข้าใช้งานโปรแกรม ให้พิมพ์ <http://localhost> ดังภาพ



ภาพที่ 33 หน้าจอโปรแกรม Appserve 2.5.4a



ภาคผนวก ข

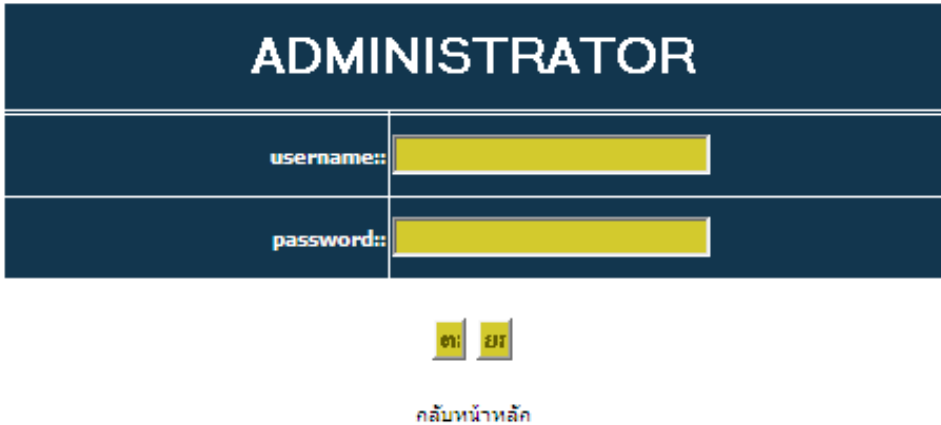
คู่มือการใช้งานระบบสารสนเทศภาวะการปฏิบัติงานของผู้สำเร็จการศึกษา
คณะวิทยาศาสตร์ มหาวิทยาลัยราชภัฏบุรีรัมย์

คู่มือการใช้งานระบบสารสนเทศภาวะการปฏิบัติงานของผู้สำเร็จการศึกษา คณะวิทยาศาสตร์ มหาวิทยาลัยราชภัฏบุรีรัมย์

คู่มือการใช้งานแบ่งเป็น 2 ส่วน คือ การใช้งานระบบในส่วนผู้ดูแลระบบและการใช้งานระบบในส่วนของผู้ใช้งาน

1. ส่วนผู้ดูแลระบบ

1.1 การใช้งานระบบจะใช้ผ่านโปรแกรม Internet Explorer version 6.0 ขึ้นไป โดยให้พิมพ์ URL ที่ช่อง Address bar ในส่วนของผู้ดูแลระบบต้องเข้าสู่ระบบโดยเลือกที่เมนู สำหรับเจ้าหน้าที่ แล้วทำการใส่ Username และ Password ที่กำหนดไว้ ดังภาพ



ภาพที่ 34 หน้าจอการเข้าสู่ระบบของผู้ดูแลระบบ

1.2 การใช้งานการจัดการข้อมูลมีเมนูให้เลือกใช้งาน ประกอบด้วย หน้าแรก จัดการข้อมูล การกรอกแบบสอบถาม เพิ่มข่าวสาร รายงาน ออกจากระบบ ดังภาพ



ภาพที่ 35 หน้าจอการจัดการข้อมูลของผู้ดูแลระบบ



ภาพที่ 36 หน้าจอการจัดการข้อมูลผู้กรอกแบบสอบถาม

มหาวิทยาลัยราชภัฏบุรีรัมย์

ระบบสารสนเทศภาวะการมีงานทำของผู้สำเร็จการศึกษา
คณะวิทยาศาสตร์

ชื่อผู้ใช้งาน::admin

เพิ่มข่าวสาร

หัวข้อข่าว::

เนื้อหาข่าว::

ตกลง ยกเลิก

MENU

- หน้าแรก
- ข้อมูลผู้ลงทะเบียนสอบตา
- สอบถาม
- เพิ่มข่าวสาร
- รายงาน
- ออกจากระบบ

ภาพที่ 37 หน้าจอการจัดการข้อมูลข่าวสาร

มหาวิทยาลัยราชภัฏบุรีรัมย์

ระบบสารสนเทศภาวะการมีงานทำของผู้สำเร็จการศึกษา
คณะวิทยาศาสตร์

ชื่อผู้ใช้งาน::admin

สรุปรายงาน

- สภาวะการมีงานทำแยกเป็นรายบุคคล
- สรุปร้อยละภาวะการมีงานทำของบัณฑิต
- รายงานสรุปรวมของคณะ

MENU

- หน้าแรก
- ข้อมูลผู้ลงทะเบียนสอบตา
- สอบถาม
- เพิ่มข่าวสาร
- รายงาน
- ออกจากระบบ

ภาพที่ 38 หน้าจอการจัดการข้อมูลรายงาน

2. ส่วนผู้ใช้งานหรือผู้สำเร็จการศึกษา

2.1 การใช้งานระบบจะใช้ผ่านโปรแกรม Internet Explorer version 6.0 ขึ้นไป โดยให้พิมพ์ URL ที่ช่อง Address bar ในส่วนของผู้ใช้งานจะมีหน้าจอหลักแสดง ดังภาพ

ระบบสารสนเทศภาวะการปฏิบัติงานของผู้สำเร็จการศึกษา
คณะวิทยาศาสตร์

มหาวิทยาลัยราชภัฏบุรีรัมย์

หน้าแรก ข้อปฏิบัติ ลงทะเบียน ข่าวประชาสัมพันธ์ สอบแบบสอบถาม รายงาน สหทัยจิตินาที่

ชื่อคุณเข้าระบบ

ชื่อประจำสมัคร

Username:

Password:

ลงทะเบียน | ออกจากระบบ

เลขที่ 27 ธันวาคม พ.ศ. 2551 2551

รายงาน

สภาวะการปฏิบัติงานทำแยกเป็นรายบุคคล

สรุปข้อสภาวะการปฏิบัติงานทำ

รายงานสรุปรวมของคณะ

เว็บไซต์หน่วยงานที่เกี่ยวข้อง

55555

ขอเชิญชวนบัณฑิตที่จบการศึกษา ตั้งแต่ปี 2549 ขึ้นไป
กำหนดการทยอยคืนบัตร
ประกาศวันทยอยตราสารในวันที่ 5 ธันวาคม 2551

อ่านข่าวทั้งหมด >>

ข้อปฏิบัติ

คณะวิทยาศาสตร์ขอแสดงความยินดีกับบัณฑิตและมหาบัณฑิตของคณะวิทยาศาสตร์ที่สำเร็จการศึกษาระดับปริญญาตรี การศึกษาระดับปริญญาโท และปริญญาเอก ประจำปี 2551 ทุกท่าน ทางคณะวิทยาศาสตร์ ขอแสดงความร่วมมือในการกรอกแบบสำรวจภาวะการปฏิบัติงานทำของ บัณฑิตให้สมบูรณ์ถูกต้องตามความเป็นจริง เพื่อประโยชน์สำหรับบัณฑิตเอง

ขอใ้บัณฑิตและมหาบัณฑิตของคณะวิทยาศาสตร์ที่สำเร็จการศึกษาระดับปริญญาตรี 2549 ทุกท่าน อ่านขั้นตอนการกรอก แบบสำรวจทำจริง ที่โดยละเอียด

ขั้นตอนที่ 1
ใ้บัณฑิตเข้าไปตอบแบบสำรวจภาวะการปฏิบัติงานทำของบัณฑิต ที่เว็บไซต์ <http://www.serveybyscience.com> จากนั้นดำเนินการตามลำดับขั้นตอน ดังนี้ โดยการกรอกรหัสผู้ใช้เป็นรหัส ๙ หลัก และรหัสผ่านด้วยตัวเลข ที่ท่านกำหนดเอง ตั้งชื่อกรอกเป็นตัวเลขเท่านั้น แล้วทำการคลิกที่ปุ่ม "เข้าสู่ระบบ"

ขั้นตอนที่ 2
เมื่อเริ่มทำการตอบแบบสอบถาม จะปรากฏหน้าจอรายละเอียด ข้อมูลทั่วไปของบัณฑิต ใ้บัณฑิตกรอกรายละเอียด ได้ครบ จากนั้นเมื่อทำการตอบแบบสอบถาม เสร็จสิ้น จากนั้น "บันทึกข้อมูล"

ภาพที่ 39 หน้าจอหลักของระบบสารสนเทศภาวะการปฏิบัติงานทำ

2.4 การใช้งานเมนูตอบแบบสอบถาม เพื่อเข้าสู่ระบบ มีรายละเอียดของข้อมูล ประกอบไปด้วย 3 ส่วน คือ ส่วนข้อมูลทั่วไป ส่วนการทำงานและสมัครงาน และส่วนความคิดเห็นของผู้ตอบแบบสอบถามเกี่ยวกับคุณลักษณะที่เหมาะสมกับการปฏิบัติงาน ดังภาพ

มหาวิทยาลัยราชภัฏบุรีรัมย์

ระบบสารสนเทศภาวะการมีงานทำของผู้สำเร็จการศึกษา
คณะวิทยาศาสตร์

หน้าแรก | ข้อปฏิบัติ | ลงทะเบียน | นำประวัติส่วนตัว | ตอบแบบสอบถาม | รายงาน | ส่งท้ายฉบับนี้

ติดต่อเราในระบบ

เลขที่สมัคร: 468256007

ออกจากระบบ

รายงาน

สถานะการมีงานทำแยกเป็นรายบุคคล

สรุปร้อยละภาวะการมีงานทำ

รายงานสรุปรวมของแต่ละ

เว็บไซต์หน่วยงานที่เกี่ยวข้อง

ตอบแบบสอบถาม

รหัสบันทึก: 468256007

คำนำหน้าชื่อ:	ค่านำหน้าชื่อ	*
ชื่อ-นามสกุล:		*
ที่อยู่:		*
อำเภอ:		*
จังหวัด:	กรุงเทพมหานคร	*
รหัสไปรษณีย์:		*
โทรศัพท์:		*
อีเมล:		*
ปีการศึกษาที่สำเร็จ:	-- กรุณาเลือก --	
วุฒิการศึกษา:	-- กรุณาเลือก --	
สาขาวิชาที่สำเร็จ:	-- กรุณาเลือก --	

ภาพที่ 42 หน้าจอเมนูตอบแบบสอบถาม

2.5 การใช้งานเมนูรายงาน สามารถดูรายงานภาวะการมีงานทำเป็นรายบุคคล และดูสรุปรวมของสาขาวิชา คณะวิชาได้

มหาวิทยาลัยราชภัฏบุรีรัมย์

ระบบสารสนเทศภาวะการมีงานทำของผู้สำเร็จการศึกษา
คณะวิทยาศาสตร์

หน้าแรก | ข้อปฏิบัติ | ลงทะเบียน | นำประวัติส่วนตัว | ตอบแบบสอบถาม | รายงาน | ส่งท้ายฉบับนี้

ติดต่อเราในระบบ

เข้าสู่ระบบ

รายงาน

สถานะการมีงานทำแยกเป็นรายบุคคล

สรุปร้อยละภาวะการมีงานทำของบัณฑิต

รายงานสรุปรวมของแต่ละ

ลงทะเบียน | ออกจากระบบ

เลขที่ 27 ธันวาคม พ.ศ. 2551

รายงาน

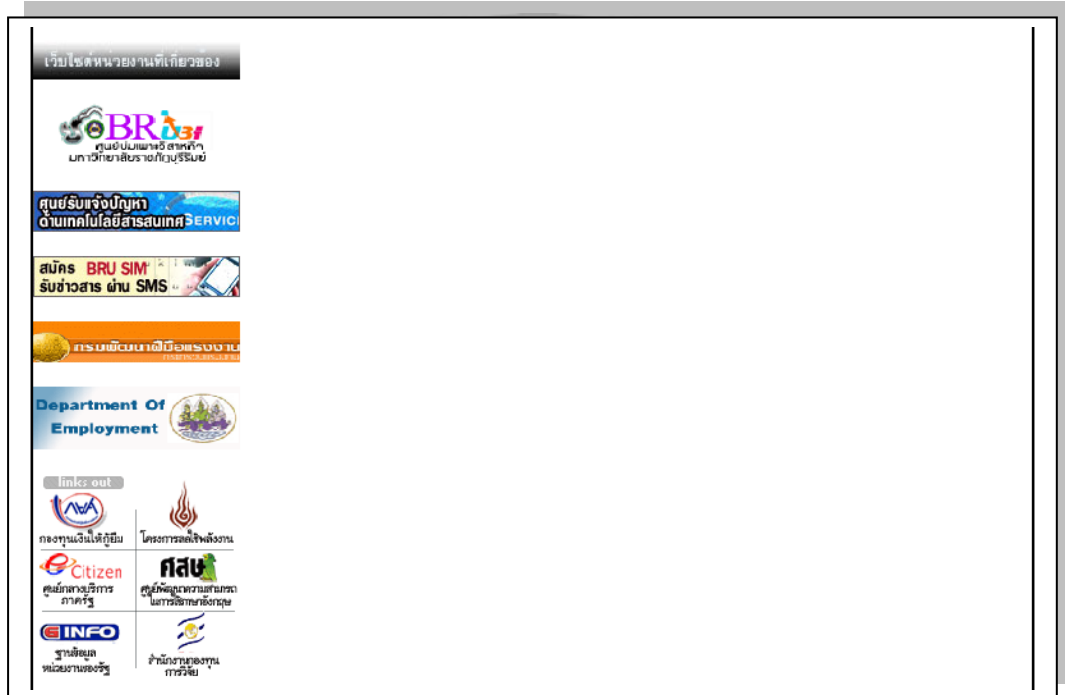
สถานะการมีงานทำแยกเป็นรายบุคคล

สรุปร้อยละภาวะการมีงานทำ

รายงานสรุปรวมของแต่ละ

ภาพที่ 43 หน้าจอเมนูรายงานของผู้ใช้งาน

2.6 การใช้งานส่วนเชื่อมโยงเว็บไซต์ที่เกี่ยวข้อง สามารถคลิกเลือกเพื่อเข้าใช้งานเว็บไซต์ต่าง ๆ ได้



ภาพที่ 44 หน้าจอส่วนเชื่อมโยงเว็บไซต์ที่เกี่ยวข้อง



ภาคผนวก ค

แบบสอบถามภาวะการทำงานทำ ของผู้สำเร็จการศึกษา
คณะวิทยาศาสตร์ มหาวิทยาลัยราชภัฏบุรีรัมย์