

มหาวิทยาลัยราชภัฏบุรีรัมย์  
Buriram Rajabhat University

ภาคผนวก

ภาคผนวก ก

แบบสัมภาษณ์และบทสัมภาษณ์กลุ่มตัวอย่าง

มหาวิทยาลัยสุโขทัย  
Buriram Rajabhat University

ข้อมูลจากการสัมภาษณ์นายทองคำ ยิ้มรัมย์ ครูภูมิปัญญาท้องถิ่นโรงเรียน  
มหิตลอนุสรณ์ และโรงเรียนบ้านหนองแต้พัฒนา

- ถาม – เคยทำอาชีพใดมาก่อน  
 ตอบ – เคยเป็นช่างยนต์ ติดตั้ง ซ่อมโรงสีมาตั้งแต่วัยรุ่น เคยไปอยู่จังหวัดอุบลราชธานี เป็นลูกจ้างเขา กลับมาบ้านเกิดได้มาเปิดร้านซ่อมเป็นของตัวเอง มีเงินแต่ไม่รวย เพราะต้องหมุนเงิน ซื้ออะไหล่ จ่ายค่าแรงคนงานตลอด ไม่มีเงินเก็บ แต่เมื่อมาทำอาชีพเกษตร ปลูกพืช เลี้ยงสัตว์ ขุดปลอเลี้ยงปลาเอง มีความสุขมาก ไม่มีเงินแต่ไม่จน
- ถาม – นักเรียนเรียนแล้วนำไปใช้ประโยชน์อย่างไร  
 ตอบ – นักเรียนเรียนแล้ว นำความรู้ไปทำที่บ้าน เช่น ปลูกพืชสวนครัว ตอนกิ่งไม้ที่บ้านตนเอง บางคนตัดแปลง ทดลองทำต้นไม้ที่มีที่บ้าน บางคนก็บอกให้พ่อแม่มาดูงานที่สวนของผม แล้วชวนพ่อแม่ทำ มีชายชื่อเฒ่าคนหนึ่ง ติดเหล้าอมแงม ผมชักชวนให้หันมาประกอบอาชีพปลูกพืช เลี้ยงไก่ เลี้ยงปลา เตี้ยวนี้ เป็นคนดี เลิกเหล้า ฝึกลูกสวน ทำมาหากิน ไม่ยุ่งเกี่ยวกับเหล้าอีกและสอนหลาน ๆ ให้ปลูกผัก ตอนต้นไม้ปัจจุบันหลานของเขาซึ่งก็เป็นนักเรียนเรียนกับผม เลิกเรียน เขาจะไปเก็บผัก ฝรั่ง มะเขือ ชะอม ช่า ตะไคร้ ไปฝากขายที่ร้านค้าประจำหมู่บ้านเป็นประจำ
- ถาม – นักเรียนมีการเปลี่ยนแปลงอย่างไร เมื่อมาเรียนแล้ว  
 ตอบ – นักเรียนจะชอบมาก มาเรียนตรงเวลานัดหมาย มีปัญหา ก็ซักถาม มีความเคารพยำเกรงผู้ใหญ่ ตัวผมเอง เด็กให้ความศรัทธา นับถือมาก ไปไหน มาไหนก็หักทายน จะเรียกคุณลุงบ้าง คุณครูบ้าง ตอนที่สมัครผู้ใหญ่บ้าน คณะส่วนหนึ่งได้จากเด็กนักเรียน เพราะเด็กจะบอกพ่อแม่ ผู้ปกครองให้เลือกผม เพราะรู้จัก – ศรัทธาผมที่เป็นครูสอนอาชีพให้เขาจนผมชนะการเลือกตั้งขาดลอย
- ถาม – งานประเพณีในชุมชน เด็กได้ช่วยอะไรบ้าง  
 ตอบ – นักเรียน ครูที่โรงเรียนร่วมมือกับชุมชนอย่างดี เวลาที่หมู่บ้านมีงานโรงเรียนมาช่วย เด็กนักเรียนจะมาช่วย ล้างถ้วย ล้างชาม กวาดลานวัดบ้าง เวลามีงานทอดผ้าป่าทอดกฐิน บอกง่ายพูดง่ายขึ้นมาก เวลาจัดงานรื่นเริง จะมีเด็กวัยรุ่น ทะเลาะวิวาทกัน ถ้าผมห้ามเขาจะเชื่อฟัง ไม่มีเรื่องเกิดขึ้น เพราะเขาเชื่อผู้นำโดยเฉพาะเรื่องยาเสพติด เรื่องการพนัน ถ้าใครทำผิดเรื่องนี้ ผมจะไม่ช่วย ให้กฎหมายลงโทษ แต่ถ้าเป็นความผิดเล็กน้อย เช่น เรื่องประกันรถ เรื่องไม่ได้รับความสะดวกจากการติดต่อทางราชการ ผมจะช่วยตลอด
- ถาม – เด็กรู้จักประโยชน์ทรัพยากรธรรมชาติและสิ่งแวดล้อมหรือไม่  
 ตอบ – เด็กรู้ดีมาก เพราะผมจะชี้ให้เขาเห็นถึงประโยชน์ของสิ่งแวดล้อมเสมอ สิ่งแวดล้อมต้องสมดุล คนอยู่ได้ สัตว์อยู่ได้ ผมถือว่า สิ่งแวดล้อมดีเป็นปัจจัยที่ 5 ของผม

เพราะทำให้สุขภาพจิตดี ไม่มีมลพิษ ผมได้รับเชิญให้ไปให้ความรู้กับชาวบ้านหลายๆ หมู่บ้านในเขตตำบลโนนขวาง ผมรู้สึกภูมิใจที่มีความสำคัญต่อชุมชน นายอำเภอ บ้านด่านเคยให้ผมไปช่วยสอนเรื่องการอนุรักษ์ป่าไม้ที่บ้านหนองแต้ด้วย เด็กนักเรียน ก็รู้จักอนุรักษ์ป่าไม้ขึ้นมาก เช่น บางคนเห็นชาวบ้านตัดไม้ ฟืนใส่รถเข็นผ่านมาก เขาจะถามว่า ตัดต้นไม้ทำไม รู้ไหมว่าต้นไม้มีประโยชน์มาก

เรื่องป่าสมุนไพรที่บ้านหนองแต้ก็เหมือนกัน ผมสอนเรื่องป่าไม้ การรักษาป่า การรู้จักยาสมุนไพรในป่า เด็กนักเรียนจะสนใจมาก ผมจะบอกเรื่องสมุนไพรใกล้ตัว เช่น กลอย นำมาฝานบาง ๆ หมักทำเป็นยาไล่แมลงได้ แก่นไม้แดงต้มกับยี่อียดแก้โรคปวดท้อง มะตูมเป็นยาสมุนไพรตั้งแต่รากถึงผล หนุ่ยกำหนดแมวทำให้ปีศาจจะง่าย ต้นสาบเสือรักษาแผลสด เป็นต้น นักเรียนจะสนใจซักถามถึงต้นไม้พืชพันธุ์แปลก ๆ ที่ได้พบเห็นเมื่อไปสวนในป่า

ถาม – คิดว่านักเรียนมีความสุขหรือไม่

ตอบ – มีมากเลย นักเรียนจะสนุกสนาน เฮฮา หยอกล้อกันเวลามาเรียนที่สวนผม ผมจะถามว่าอยากจะทำอะไร ผมจะสอนได้ทุกอย่างทั้งการขยายพันธุ์พืช การเพาะพันธุ์ปลา การเพาะเห็ดก็ได้ นักเรียนดีใจที่ได้ออกจากห้องเรียนสี่เหลี่ยม มาเรียนที่สวนของผม บางคนก็ชอบที่จะได้มากินผลไม้แปลก ๆ ในสวน ผมไม่ห่วงปล่อยตามสบาย แล้วแต่เขาจะเก็บอะไรกินได้ก็กินไป

ถาม – ผลงานเด็กเวลาเรียนเป็นอย่างไร

ตอบ – ส่วนใหญ่จะดีเพราะผมกับครูผู้สอนจะช่วยกันดู ถ้ายังใช้ไม่ได้ก็ให้แก้ไขใหม่ เด็กก็ทำได้ บางทีก็กลับไปทำที่บ้าน ให้ทำหลาย ๆ ครั้ง

ถาม – มีปัญหาเรื่องอะไรหรือไม่

ตอบ – ไม่มีเลย อาจจะมีเรื่องเวลาที่ไม่ค่อยตรงกัน สอนไม่เป็นไปตามเวลาบ้าง เพราะต้องไปประชุมบ่อย ๆ แต่ก็สอนในวันที่ว่างแทน

## ข้อมูลการสัมภาษณ์ นายสัมฤทธิ์ ชลอสล ครูภูมิปัญญาท้องถิ่นโรงเรียนบ้านตงเย็น

- ถาม – อาชีพหลักคืออะไร
- ตอบ – ทำนา ทำไร่ไถ้อย แต่อาชีพรองคือช่างก่อสร้าง
- ถาม – ทำไมจึงคิดจะทำอิฐดิน ซีเมนต์
- ตอบ – เคยไปดูงานที่อำเภอจักราช โคราช เห็นว่ามีประโยชน์ จึงชักชวนเพื่อนๆ เป็นกลุ่มไปศึกษาดูงานจริงจัง ขอเงินทุนจากกองทุน SIF มาซื้อเครื่องทำอิฐ เมื่อได้ทุกอย่างจึงลงมือทำ
- ถาม – สอนเด็กนักเรียนอย่างไร
- ตอบ – ปกติ ผมกับทางโรงเรียนจะช่วยเหลือกันตลอด โรงเรียนมีเรื่องอะไรผมก็ช่วย ชาวบ้านต้องการอะไรจากโรงเรียน โรงเรียนก็ช่วยผูกพันกันมานานกว่า 5 ปี เมื่อเห็นกลุ่มของผมทำเรื่องอิฐดิน – ซีเมนต์ ทางโรงเรียนก็ปรึกษากันจัดทำเป็นหลักสูตรท้องถิ่น เชิญผมสอนนักเรียนซึ่งความจริงก็มีชาวบ้านคนอื่น ๆ หลายคนช่วยสอนแต่ผมเป็นตัวหลัก
- ถาม – เรียนแล้วนักเรียนสามารถนำไปใช้ได้หรือไม่
- ตอบ – ยังทำไม่ได้ เพราะ การทำอิฐดินฯ ต้องใช้อุปกรณ์ – เครื่องมือเฉพาะไม่มีเครื่องมือทำไม่ได้ แต่สิ่งที่นักเรียนได้ คือ นักเรียนจะได้ความรู้และเห็นว่าเป็นอาชีพที่จะสร้างรายได้เป็นอย่างดีเมื่อเขาโตขึ้น บางคนไปอ้อนวอนพ่อ – แม่ให้มาเข้ากลุ่มสมาชิกจะได้ฝึกทำและตัวนักเรียนก็จะได้ร่วมทำด้วย
- ถาม – มีผลงานอะไรบ้าง
- ตอบ – ทำเสร็จแล้วหลายรุ่น ยังไม่นำไปจำหน่าย แต่จะใช้ก่อสร้างธนาคารหมู่บ้านเอาไว้โชว์คนอื่น ๆ จะได้เห็น และสร้างโรงฝึกงาน – ฝึกอาชีพให้กับโรงเรียน 1 หลัง
- ถาม – นักเรียนมีพฤติกรรมอย่างไรเมื่อมาเรียนด้วย
- ตอบ – ดีขึ้นมากมาย รู้จักรับผิดชอบมากขึ้น ตั้งใจทำงาน ถึงเวลาเรียนจะตั้งใจเป็นพิเศษช่วยกันดี ถ้าฝึกพลาด หรือทำอิฐแตก เขาจะช่วยกันทำใหม่
- ถาม – เคยพบครูภูมิปัญญาท้องถิ่นหรือไม่
- ตอบ – เคยพบมากเลย เวลาพบเห็นกันที่บ้าน ที่อื่น ๆ เด็กจะถามว่า พ่อใหญ่ไปไหนมา (คุณตาไปไหนมา) พ่อใหญ่เรียนมีอันนั้นสนุกดี เมื่อใดจะมาสอนอีก (คุณตาสอนวันนั้นสนุกมาก เมื่อไหร่จะมาสอนอีก)
- ถาม – ประเพณีท้องถิ่นเด็กมีพฤติกรรมอย่างไร
- ตอบ – เด็กดีมากมาย ช่วยงานวัดงานบ้านคิดตลอด บางทีก็ไปช่วยบ้านที่จัดงานบวช งานอื่น ๆ งานที่ชุมชนจัดขึ้น โรงเรียนก็จะนำนักเรียนเข้าร่วมงานประจำช่วยเหลือส่วนรวม โดยไม่ต้องขอร้องเลย ดีมาก

ถาม - เรื่องสิ่งแวดล้อมนักเรียนรู้จักประโยชน์หรือไม่

ตอบ - ครูที่โรงเรียนจะสอนอยู่แล้ว แต่เมื่อมีกิจกรรมในชุมชน เช่น การปลูกป่า การลอกหนองประจำหมู่บ้าน นักเรียนจะช่วยดีมาก

ถาม - คิดว่านักเรียนชอบหรือไม่ที่มาเรียนด้วย

ตอบ - ชอบมากเลย เด็กจะตั้งใจเรียน ปฏิบัติงานดี เวลาเสร็จแล้วจะมีการมอบหมายงานให้มารดน้ำอัฐที่ปมไว้ 15 วัน นักเรียนจะมาปฏิบัติหน้าที่ดีทุกคน คิดว่าเขาชอบมาก และอยากมาเรียนบ่อย ๆ

มหาวิทยาลัยราชภัฏบุรีรัมย์  
Buriram Rajabhat University

บทสัมภาษณ์ นางเมื่อง ยวงรัมย์ ครูภูมิปัญญาท้องถิ่นโรงเรียนวัดบ้านกะชาย

- ถาม - ทอผ้ามานานหรือยัง
- ตอบ - ตั้งแต่เป็นเด็ก ช่วยพ่อ - แม่มาเรื่อย ๆ จนมีลูกมีหลานก็ยังทำอยู่
- ถาม - สอนลูกหลานตัวเองหรือไม่
- ตอบ - สอนทุกคนแล้วแต่ว่าใครจะทำหรือไม่ทำ ไม่บังคับ
- ถาม - เข้าร่วมกิจกรรมกับโรงเรียนมานานเท่าไร
- ตอบ - ประมาณ 2 - 3 ปี
- ถาม - เข้าร่วมกิจกรรมด้วยวิธีใด
- ตอบ - ครูเขามาบอกให้ไปสอนก็ไป
- ถาม - เมื่อรู้ว่าได้ไปสอนครั้งแรกทำอย่างไร
- ตอบ - เข้าไปหาครูที่โรงเรียน ไปถามว่าจะให้ทำอย่างไร สอนอย่างไร ครูก็ช่วยกันกำหนดเวลาสอนให้
- ถาม - เตรียมอะไรบ้าง
- ตอบ - เตรียมสิ่งที่จะใช้ทอผ้า คือ โรงเรียนซื้อเส้นด้ายให้ ก็เอามานั่งเข้าทอ ตั้งไว้ให้พร้อม แล้วครูก็พานักเรียนมาเรียนด้วย
- ถาม - สอนอย่างไร แนะนำตัวเองก่อนหรือไม่
- ตอบ - ครูเป็นคนบอกชื่อให้นักเรียนรู้จัก ครูพูดให้หมด เวลาสอนก็ทำให้เด็กดูก่อน
- ถาม - ทำอะไร
- ตอบ - ทำวิธีการเย็บปัก วิธีทอกระสวย วิธีทอผ้าฝ้าย
- ถาม - นักเรียนมาครั้งหนึ่งกี่คน
- ตอบ - หลายคน ประมาณ 10 - 20 คน
- ถาม - นักเรียนหลายคนมีลูกอันเดียว ทำอย่างไร
- ตอบ - ให้เปลี่ยนกันเข้าไปทอทุกคน
- ถาม - ขณะสอนมีปัญหาอะไร
- ตอบ - นักเรียนทำด้ายขาดบ้าง เย็บไม่เป็นก็สอนวิธีต่อให้จนเป็น
- ถาม - ทำอย่างไรจึงรู้ว่านักเรียนทำเป็นหรือไม่
- ตอบ - ก็ดูตอนเข้ามาทอทีละคน คนเป็นก็มี คนไม่เป็นก็มี ถ้าคนไหนชอบก็เข้ามาบ่อย ทำได้ดี
- ถาม - นักเรียนมีการหยอกล้อกันหรือไม่ แก้ปัญหาอย่างไร
- ตอบ - มี ทั้งเล่น ทั้งหยอกกัน เด็กเขาสนุกก็ไม่ว่าอะไร แต่เวลาเรียน เข้ามาทอผ้าก็มา
- ถาม - เด็กชอบหรือไม่
- ตอบ - ชอบ เวลามาเรียนก็มาทุกคนไม่เห็นใครขาดเลย

บทสัมภาษณ์นางทองใบ มณีศรี และนางคำใส อิ่มสำราญ ครูภูมิปัญญาท้องถิ่น  
โรงเรียนวัดบ้านปลัดปึก

- ถาม – ชื่ออะไร อายุเท่าไร  
 ตอบ – 1. ชื่อทองใบ มณีศรี อายุ 51 ปี  
 2. ชื่อคำใส อิ่มสำราญ อายุ 61 ปี
- ถาม – ทำไมครูจึงให้มาสอนนักเรียน  
 ตอบ – ไม่รู้ เห็นครูใหญ่ (ผู้อำนวยการ) ไปบอก ก็มา
- ถาม – มาทำอะไรก่อน ทำอย่างไร  
 ตอบ – ก็มาพบครูใหญ่ เขาก็บอกว่าจะให้มาสอนนักเรียนฝึกข้าว โรงเรียนทำข้าวกล้าง ต้องมีการฝึกข้าวด้วย นักเรียนทำไม่เป็นก็ให้มาสอน
- ถาม – เตรียมอะไรก่อนมาสอน  
 ตอบ – เตรียมแต่กระดัง ตะกร้ามา อย่างอื่น ๆ โรงเรียนเตรียมไว้ให้
- ถาม – มีการวางแผนกันก่อนหรือไม่  
 ตอบ – ไม่มีครูไปบอก ก็มา
- ถาม – เริ่มสอนอย่างไร  
 ตอบ – ครูเป็นคนบอกชื่อให้นักเรียนรู้จัก แล้วก็ให้ทำให้นักเรียนดู แล้วนักเรียนลองทำเอง
- ถาม – นักเรียนกี่คน  
 ตอบ – หลายคน 10 กว่าคน
- ถาม – นักเรียนทำทุกคนหรือไม่  
 ตอบ – ส่วนใหญ่ก็ทำ แต่ถ้าไม่เป็น ก็ให้ไปทำอย่างอื่น ๆ
- ถาม – อย่างอื่นเช่นอะไร  
 ตอบ – ก็หมุนเครื่องสีข้าว, เก็บเมล็ดข้าวเปลือกบ้าง
- ถาม – นักเรียนทำไม่เป็น แก้ปัญหาอย่างไร  
 ตอบ – ก็ดูใหม่ ลองทำใหม่ คนที่เป็นจริง ๆ ทำครั้งเดียวก็ใช้ได้แล้ว
- ถาม – ทำอย่างไร จึงจะรู้ว่าเด็กทำเป็น  
 ตอบ – ดูตอนฝึกข้าว ทำถูกข้าวก็สะอาดใช้ได้ บางทีนักเรียนก็ถามว่าจะทำอย่างไร
- ถาม – นักเรียนชอบหรือไม่ที่มาสอน  
 ตอบ – ชอบ นักเรียนดีใจเมื่อเห็นพวกฉันมา จะรีบมาเตรียมเครื่องมือไว้ และบอกว่าอยาก  
 ให้มาบ่อย ๆ
- ถาม – เขาพูดว่าอย่างไรบ้าง  
 ตอบ – ป้ามาสอนอีกนะ ยายมาอีกนะ
- ถาม – นักเรียนได้ประโยชน์อย่างไร



- ตอบ – ได้กินข้าวซ้อมมือ มีประโยชน์ และได้ทำงานช่วยกันดีมาก
- ถาม – นักเรียนนำไปปฏิบัติที่บ้านได้ไหม
- ตอบ – ไม่ได้หรอก อยู่บ้านไม่มีเครื่องสีข้าวกล้อง มีแต่โรงสีใหญ่ สีมาก็กินเลย ไม่ต้องฝัดข้าวอีกแล้ว
- ถาม – อยากให้นักเรียนทำอย่างไรกับเรื่องนี้
- ตอบ – อยากให้เขาไปทำที่บ้าน จะได้ช่วยพ่อแม่ หรือทำข้าวกล้องไปขายก็มีคนซื้อดี เขาจะได้นำไปประกอบอาชีพต่อไป

มหาวิทยาลัยราชภัฏบุรีรัมย์  
Buriram Rajabhat University

## สรุปบทสัมภาษณ์ นักเรียนของโรงเรียน ทั้ง 5 แห่ง

บทสัมภาษณ์นี้ สรุปจาก เครื่องบันทึกเสียง จากการเก็บข้อมูล นักเรียน ทั้ง 5 แห่ง ซึ่งจะเลือกเฉพาะคำตอบที่เกี่ยวข้องกับการวิจัยเท่านั้น โดยคำถามจะเป็นคำถามเดียวกัน และคำตอบ มี 5 คำตอบ ดังนี้ คำตอบที่ 1 คือคำตอบโรงเรียนมหิดลอนุสรณ์ 2 คือคำตอบโรงเรียนบ้านหนองแต้พัฒนา 3 คือ คำตอบโรงเรียนบ้านดงเย็น 4 คือคำตอบโรงเรียนวัดบ้านกะชาย 5 คือ คำตอบ โรงเรียนวัดบ้านปลัดขิก

ถาม – ครูภูมิปัญญาท้องถิ่นสอนเรื่องอะไร

ตอบ – 1. การขยายพันธุ์พืช

2. การอนุรักษ์ป่า และพืชสมุนไพรในป่า

3. การทำอิฐดิน – ซีเมนต์

4. การทอผ้า

5. การทำข้าวกล้อง

ถาม – นักเรียนได้เรียนกี่ครั้งต่อสัปดาห์

ตอบ – 1. สัปดาห์ละ 1 ครั้งทุกวันอังคาร แต่บางครั้งก็ไม่ได้เรียน

2. เดือนละ 2 ครั้ง ต้นเดือน กลางเดือน

3. เดือนละ 2 ครั้ง แล้วแต่ว่าทำครั้งหนึ่งจะต้องตากอิฐก่อน เก็บรูนเก่าเสร็จแล้วก็ทำต่อ

4. ทุกสัปดาห์ แล้วแต่ว่างงานทอผ้ายังไม่เสร็จ ก็จะไปหลายครั้งใน 1 สัปดาห์ บางครั้งก็เว้นช่วงไป จนกว่า จะมีผ้าให้ทออีก

5. ช่วงที่ผลิตข้าวกล้องออกขายก็มาปอย ถ้าไม่ผลิตก็เว้นไป

ถาม – นักเรียนคิดว่าเรื่องที่เรียนมีประโยชน์อย่างไร

ตอบ – 1. นำไปประกอบเป็นอาชีพได้ ไปบอกพ่อ แม่ ให้ทำบ้าง นำไปทำจริงที่บ้าน

2. บอก พ่อ แม่ ให้ดูแลป่า เพราะป่าให้อาหารเรา รู้จักใช้ยาสมุนไพรในป่ามารักษาโรค

3. บอกให้ พ่อ แม่ มาเรียนด้วย เพราะในกลุ่มเปิดโอกาสให้ชาวบ้านมาเรียนได้ จะได้ช่วย พ่อ แม่ ทำจริง เพราะเด็ก ๆ ไม่มีเงินซื้อเครื่องมือ

4. เวลาแม่ทอผ้าที่บ้าน ก็ช่วยแม่ได้ และเคยนำผ้าไปขายทำให้มีรายได้

5. ข้าวกล้อง มีประโยชน์ต่อสุขภาพ สามารถนำไปขายได้

ถาม - เรื่องที่เรียน จะนำไปประกอบอาชีพได้หรือไม่

- ตอบ - 1. เป็นอาชีพได้ เพราะการเพาะพันธุ์ไม้ขายทำรายได้ดี  
 2. ยาสุนไพรรักษาเป็นอาชีพได้ ปลูกไว้ใช้เองก็ได้  
 3. อีฐดิน - ซีเมนต์ ทำคนเดียวไม่ได้ ถ้ารวมกันเป็นกลุ่มก็ทำได้  
 4. ทอผ้าเป็นอาชีพได้ เพราะผ้าที่ทอแล้วนำไปขายได้  
 5. ขำวกล้องต้องรวมเป็นกลุ่มจึงจะทำได้ ถ้าทำคนเดียวไม่มีเงินซื้อเครื่องสีข้าว

ถาม - นักเรียนชอบครูภูมิปัญญาท้องถิ่น หรือไม่ เพราะอะไร

- ตอบ - 1. ชอบมาก เพราะสอนสนุก ได้ความรู้จริง ทำได้จริง  
 2. ชอบ เพราะได้เรียนจากป้าจริงๆ มีความรู้เรื่องสมุนไพรด้วย  
 3. ชอบ เพราะลู่ใจดี คุยสนุก สอนดี ไม่ดุ  
 4. ชอบ เพราะได้ทำจริง  
 5. ชอบ เพราะได้ทำงานช่วยกันกับเพื่อนๆ คุยก็ใจดี

ถาม - ครูภูมิปัญญาท้องถิ่น สอนอะไรอีกนอกจากเรื่องคังกล่าว

- ตอบ - 1. สอนให้ช่วยกันรักษาสิ่งแวดล้อม ให้ขยันเรียน เคารพเชื่อฟังผู้ใหญ่ ห่วงใยอาสาสมัคร  
 2. สอนให้รักษาป่า ให้ขยันทำงาน ช่วย พ่อ แม่ ผู้ปกครอง  
 3. สอนให้ตั้งใจเรียน ขยันช่วย พ่อ แม่ ใฝ่เรียนใฝ่รู้เรื่องการทำอาชีพไปทำจริง  
 4. สอนให้ตั้งใจเรียน จะได้เรียนเก่ง ให้ขยันทำงานด้วย  
 5. ให้ตั้งใจเรียน ให้ขยันมากๆ

ถาม - นักเรียนเคยเข้าร่วมกิจกรรมประเพณีท้องถิ่น หรือไม่

- ตอบ - 1. เคยรำในขบวนแห่ เคยช่วยงานที่วัด เช่นล้างภาชนะถ้วยชาม ช่วยผู้ใหญ่จัดสถานที่  
 2. เคยเข้าร่วมพิธีเสีงผี ปูตา ช่วยงานวัด เช่นทำความสะอาดสถานที่เวลาเสร็จงาน  
 3. เคยช่วยงานวัด ร่วมงานบุญบั้งไฟ ช่วยผู้ใหญ่จัดสถานที่จัดงาน  
 4. เคยช่วยงานทอดกฐินที่วัด ทำอาหาร ล้างถ้วยชามช่วยผู้ใหญ่  
 5. เคยช่วยงานทอดผ้าป่า ทอดกฐิน ล้างถ้วยชามในวัด ทำความสะอาดวัด

ถาม - นักเรียนเคยร่วมกิจกรรมรักษาสิ่งแวดล้อม หรือไม่ อย่างไร

- ตอบ - 1. เคยปลูกป่าตามที่สาธารณะ และดูแลจนต้นไม้โต  
 2. เคย ช่วยปลูกป่า ดูแลรักษาป่า ไม่ให้ชาวบ้านบุกรุกป่า  
 3. เคยร่วมงานปลูกป่า งานกำจัดวัชพืชออกจากหนองน้ำ  
 4. เคยปลูกป่าตามที่สาธารณะ เวลาที่ผู้นำหมู่บ้านเชิญชวนในวันสำคัญต่างๆ  
 5. เคยช่วยพัฒนาชุมชน เช่น กวาดถนนในหมู่บ้าน ในวันสำคัญ เช่นวันแม่แห่งชาติ

ถาม – นักเรียนรู้สึกอย่างไร ที่ได้เรียนกับครูภูมิปัญญาท้องถิ่น

- ตอบ ~
1. รู้สึกสนุกสนาน ชอบมากที่ได้มาเรียนกับธรรมชาติ มีต้นไม้ มีบ่อปลา มีผลไม้ให้กิน
  2. รู้สึกสนุกมาก ที่ได้เรียนในป่าจริงๆ รู้จักต้นไม้ที่เป็นยาสมุนไพร นำไปใช้ได้ด้วย
  3. รู้สึกสนุกมาก วันไหนออกไปเรียนทำอิฐดิน – ซีเมนต์ จะตั้งใจมาก ได้ทำจริง ครูใจดี
  4. สนุกสนานมาก เพราะได้เรียนนอกสถานที่ ได้แสดงออกเต็มที่ ครูไม่ดุ
  5. สนุก เพราะได้เรียนกับผู้ปกครองที่รู้จัก ได้ทำงานที่ตัวเองถนัดและชอบ

มหาวิทยาลัยราชภัฏบุรีรัมย์  
Buriram Rajabhat University

## แบบสัมภาษณ์ กระบวนการเรียนการสอนของครูภูมิปัญญาท้องถิ่น

ชื่อ .....โรงเรียน.....

ข้อมูลการสังเกต	หมายเหตุ
1. การเตรียมตัวก่อนสอน	
2. การพูด (การใช้น้ำเสียง)	
3. การสร้างบรรยากาศในการสอน	
4. วิธีการสอน	
5. การใช้สื่อประกอบการสอน	
6. การประเมินผล หลังสอน	
7. การติดตามผล	
8. สภาพการเรียนการสอน	

## แบบสัมภาษณ์ ผลการจัดการกระบวนการเรียนการสอนของครูภูมิปัญญาท้องถิ่นที่มีต่อนักเรียน

ข้อมูลการสัมภาษณ์	หมายเหตุ / เพิ่มเติม
<p><b>นักเรียนเป็นคนเก่ง</b></p> <ol style="list-style-type: none"> <li>1. ความสามารถทางความคิด (คิดเป็น)</li> <li>2. ความสามารถในการแสวงหา สร้างสรรค์ (ทำเป็น)</li> <li>3. ความสามารถในการแก้ปัญหา</li> </ol>	
<p><b>นักเรียนเป็นคนดี</b></p> <ol style="list-style-type: none"> <li>4. มีคุณธรรมและจริยธรรม</li> <li>5. รู้จักอนุรักษ์ขนบธรรมเนียมประเพณีท้องถิ่น</li> <li>6. รู้จักอนุรักษ์ทรัพยากรธรรมชาติและสิ่งแวดล้อม</li> </ol>	
<p><b>นักเรียนมีความสุข</b></p> <ol style="list-style-type: none"> <li>7. มีความสุขและกระตือรือร้นในการเรียน</li> </ol>	

ภาคผนวก ข  
รายชื่อกลุ่มตัวอย่างที่ใช้ในการวิจัย

## รายชื่อผู้ให้ข้อมูล จากกลุ่มตัวอย่าง

### โรงเรียนมหิตลออนุสรณ์

ผู้บริหารโรงเรียน นายอาวุธ วรรณชาติ ผู้อำนวยการโรงเรียน  
 ครูผู้สอน นางวาสนา ภูมิพยัคฆ์  
 ครูภูมิปัญญาท้องถิ่น นายทองคำ ยิ้มรัมย์  
 นักเรียน 5 คน ดังนี้

1. ต.ญ. อุทุมพร บัวเพชร
2. ต.ญ. สุมาลี จะริรัมย์
3. ต.ญ. อนุศรดา ตะโสรัตน์
4. ต.ญ. นิตยา บันรัมย์
5. ต.ช. เรืองวิทย์ ชำรัมย์

### โรงเรียนบ้านหนองเต่าพัฒนา

ผู้บริหารโรงเรียน นายวิโรจน์ วิทยาไกรเลิศ อาจารย์ใหญ่  
 ครูผู้สอน นางวรรณิ วรรณชาติ  
 ครูภูมิปัญญาท้องถิ่น นายทองคำ ยิ้มรัมย์  
 นักเรียน 5 คน ดังนี้

1. ต.ญ. ไพสิน ลาตรัมย์
2. ต.ญ. นวลจारी โชติเชื้อวงศ์
3. ต.ญ. นันทิญา นันโซ
4. ต.ช. ชนิต โสมรัมย์
5. ต.ช. ชนาวัฒน์ ศรีโท

### โรงเรียนบ้านดงเย็น

ผู้บริหาร นายพันชัย อันทะวงษา อาจารย์ใหญ่  
 ครูผู้สอน นางอรุณรัตน์ นันทะชาติ  
 ครูภูมิปัญญาท้องถิ่น นายสัมฤทธิ์ ชลอสล  
 นักเรียน 5 คน ดังนี้

1. ต.ญ. รุ่งระวี ศรีสวัสดิ์
2. ต.ญ. อัญชลี จันทะวงศ์
3. ต.ญ. รัตน์ชดา ยืนยาว
4. ต.ช. อธิวัฒน์ เลื่อมใส
5. ต.ช. ปริญญา บุญสวา



### โรงเรียนวัดบ้านกะชาย

ผู้บริหารโรงเรียน นายมานะ อักษรณรงค์ ผู้อำนวยการโรงเรียน  
 ครูผู้สอน นางฉันทนา อักษรณรงค์  
 ครูภูมิปัญญาท้องถิ่น นางเมือง ยวงรัมย์  
 นักเรียน 5 คน ดังนี้

1. ต.ช. วิชิต ใจดี
2. ต.ญ. อำนวยพร โยงรัมย์
3. ต.ญ. ยุพรรณี ม่วงดี
4. ต.ญ. สาคร บุญเจียม
5. ต.ญ. ปราณี แซ่มรัมย์

### โรงเรียนวัดบ้านปลัดมูก

ผู้บริหารโรงเรียน นายประสมศักดิ์ ประชุมทอง ผู้อำนวยการโรงเรียน  
 ครูผู้สอน นายประสมศักดิ์ ประชุมทอง  
 ครูภูมิปัญญาท้องถิ่น นางทองใบ มณีศรี  
 นางคำใส อิ่มสำราญ

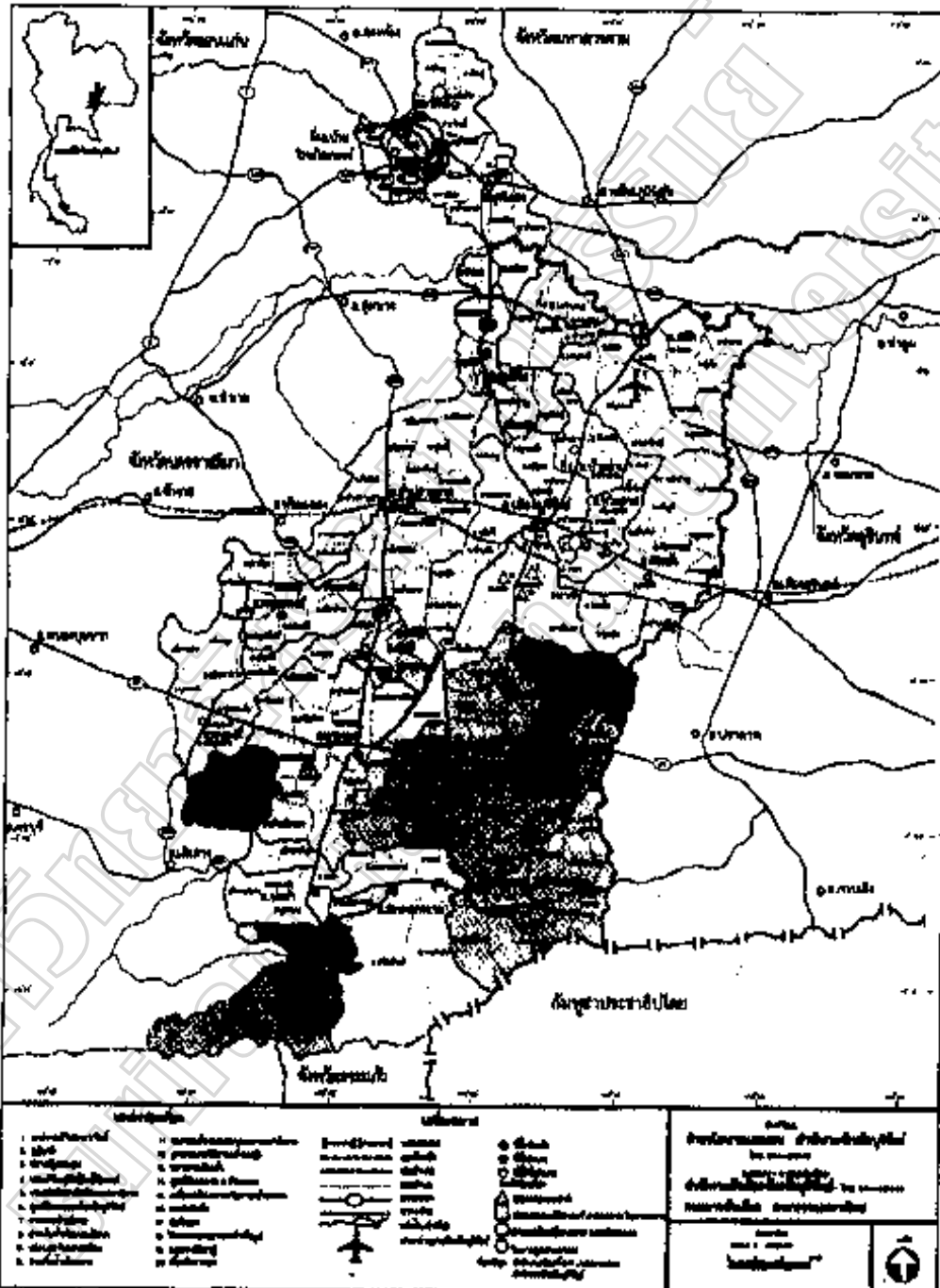
นักเรียน 5 คน ดังนี้

1. ต.ช. ชนา ชะบา
2. ต.ญ. น้ำฝน สวัสดิรัมย์
3. ต.ช. ชชาติชาย วงศ์สุนทร
4. ต.ญ. นภลัย บุญมี
5. ต.ญ. สุภาพร ชะมารรัมย์

ภาคผนวก ค  
แผนที่จังหวัดบุรีรัมย์และกิ่งอำเภอบ้านด่าน

### แผนที่จังหวัดบุรีรัมย์

แสดงเขตการปกครอง เส้นทางคมนาคมและแหล่งท่องเที่ยว



ภาพประกอบ 2 แผนที่จังหวัดบุรีรัมย์



ภาคผนวก ง  
ภาพกิจกรรมการเก็บข้อมูลในการทำวิจัย

มหาวิทยาลัยราชภัฏบุรีรัมย์  
Buriram Rajabhat University



ภาพประกอบ 4 นักเรียนโรงเรียนมหิตลอนุสรณ์ ขณะนั่งฟังการบรรยาย  
จากนายทองคำ ยิ้มรัมย์



ภาพประกอบ 5 ผู้วิจัยกับนักเรียนชั้น ม. 2 โรงเรียนมหิตลอนุสรณ์ และครูภูมิปัญญาท้องถิ่น



ภาพประกอบ 6 นายทองคำ ยิ้มรัมย์ ครูภูมิปัญญาท้องถิ่น โรงเรียนมหิตลอนุสรณ์กำลังสอน  
เรื่องการเสริมรากมะม่วงให้แข็งแรง



ภาพประกอบ 7 นักเรียนกำลังฝึกปฏิบัติงานในแหล่งเรียนรู้ของนายทองคำ ยิ้มรัมย์



ภาพประกอบ 8 นักเรียนบ้านหนองดัดพัฒนา กำลังเรียนรู้เรื่องพืชสมุนไพร  
ในป่าชุมชน หลังโรงเรียน



ภาพประกอบ 9 นักเรียนบ้านหนองดัดพัฒนา ในแหล่งเรียนรู้ (ป่าชุมชน)





ภาพประกอบ 10 บรรยากาศการฟังบรรยายจากครูภูมิปัญญาท้องถิ่น ของนักเรียน  
โรงเรียนบ้านหนองแต้พัฒนา



ภาพประกอบ 11 นักเรียนบ้านตงเย็น กับผลงานอิฐดิน - ซีเมนต์ พร้อมครูภูมิปัญญาท้องถิ่น  
( นายสัมฤทธิ์ ชลอชล )



ภาพประกอบ 12 ผู้วิจัยกับครูผู้สอนและครูภูมิปัญญาท้องถิ่น นักเรียนโรงเรียนบ้านดงเย็น



ภาพประกอบ 13 โรงเรียนวัดบ้านกะชาย



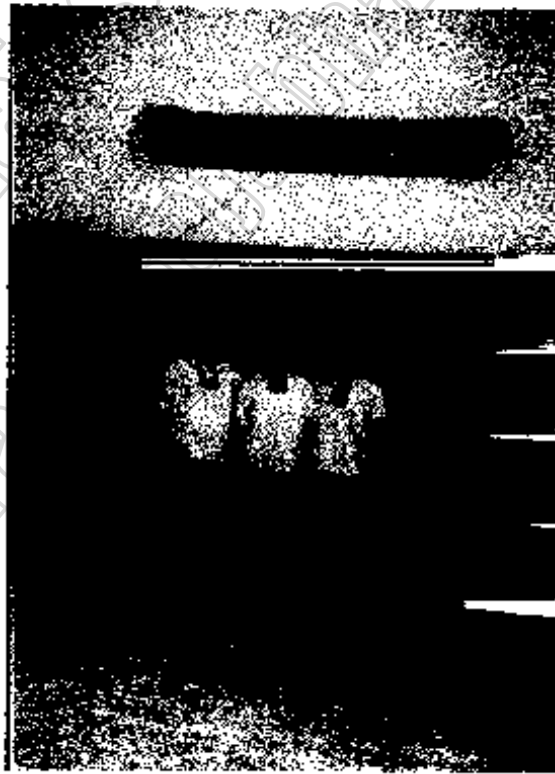
ภาพประกอบ 14 นักเรียนโรงเรียนวัดบ้านกะชาย กับกีทอผ้า



ภาพประกอบ 15 นางเมือง ยวงรัมย์ ครูภูมิปัญญาท้องถิ่นโรงเรียนวัดบ้านกะชาย



ภาพประกอบ 16 กี้ออผ้า ที่บ้านครูภูมิปัญญาท้องถิ่น บ้านกะชาย



ภาพประกอบ 17 นักเรียนโรงเรียนวัดบ้านกะชาย กับศูนย์พัฒนาอาชีพชุมชน



ภาพประกอบ 18 ผู้วิจัย กับนักเรียนโรงเรียนวัดบ้านปลัดชุมพุก



ภาพประกอบ 19 ครูภูมิปัญญาท้องถิ่นและผู้บริหารโรงเรียนวัดบ้านปลัดชุมพุก



ภาพประกอบ 20 นักเรียนโรงเรียนวัดบ้านปลัดมูกกับการทำข้าวกล้อง



ภาพประกอบ 21 สอนการมัดข้าว ทำข้าวกล้อง



ภาพประกอบ 22 เครื่องสีข้าวกล้อง



ภาพประกอบ 23 ครูผู้สอนและครูภูมิปัญญาท้องถิ่น  
โรงเรียนมหิตลอนุสรณ์