

การพัฒนารูปแบบบรรจุภัณฑ์ผลิตภัณฑ์สบู่สมุนไพรบ้านโรงช้าง จังหวัดสิงห์บุรี  
The Developing of Herbal Soap Product Packaging of Baan Rong Chang, Singburi  
Province

อิษฏ์ รานอก<sup>1</sup>, นฤพล กวานห้อง<sup>2</sup>

<sup>1</sup>อาจารย์ประจำ สาขาวิชาออกแบบผลิตภัณฑ์ คณะเทคโนโลยีอุตสาหกรรม มหาวิทยาลัยราชภัฏเทพสตรี  
อีเมล Email : Dewsuperdesign@gmail.com

<sup>2</sup>นักศึกษาปริญญาบัณฑิต สาขาวิชาออกแบบผลิตภัณฑ์ คณะเทคโนโลยีอุตสาหกรรม มหาวิทยาลัยราชภัฏเทพสตรี  
อีเมล Email : Tuang0058@hotmail.com

บทคัดย่อ

งานวิจัยมีวัตถุประสงค์เพื่อออกแบบบรรจุภัณฑ์สบู่สมุนไพรบ้านโรงช้างขนาดบรรจุ 1  
กิโลกรัม และ ขนาดบรรจุ 4 กิโลกรัม ออกแบบตราสัญลักษณ์บนบรรจุภัณฑ์ บรรจุภัณฑ์เพื่อการขนส่ง 1  
รูปแบบ และ สื่อประชาสัมพันธ์ป้ายไวเนล แผ่นพับ นามบัตรการวิจัยครั้งนี้ดำเนินการเก็บรวบรวมข้อมูล  
โดยใช้ประชาชนทั่วไปในเขตอำเภอเมืองจังหวัดสิงห์บุรี จำนวน 100 คน ผู้เชี่ยวชาญและเจ้าของกิจการ  
จำนวน 5 คน โดยเครื่องมือที่ใช้ในการเก็บรวบรวมข้อมูล ได้แก่ แบบสอบถามเกี่ยวกับข้อมูลทั่วไป  
แบบสอบถามเกี่ยวกับโครงสร้าง บรรจุภัณฑ์ แบบสอบถามเกี่ยวกับตราสัญลักษณ์ แบบสอบถาม  
เกี่ยวกับกราฟิกบนบรรจุภัณฑ์ สถิติที่ใช้ในการวิเคราะห์ข้อมูล คือ ค่าเฉลี่ยร้อยละ และนำเสนอใน  
รูปแบบตารางและความเรียง จากผลการวิจัยพบว่าโครงสร้างบรรจุภัณฑ์ที่แข็งแรงสวยงามสำหรับสบู่  
สมุนไพรบ้านโรงช้าง ที่ผู้เชี่ยวชาญเลือกมากที่สุดได้แก่รูปแบบที่ 9 ตราสัญลักษณ์สำหรับสบู่สมุนไพร  
บ้านโรงช้าง ที่มีจุดเด่นและ น่าจดจำ ผู้เชี่ยวชาญเลือกมากที่สุดได้แก่รูปแบบที่ 3 รูปแบบกราฟิกบน  
บรรจุภัณฑ์ ที่โดดเด่น มีสีที่สื่อถึงผลิตภัณฑ์ได้เป็นอย่างดี และมีความน่าสนใจสำหรับสบู่สมุนไพรบ้าน  
โรงช้าง ที่ผู้เชี่ยวชาญเลือกมากที่สุดได้แก่รูปแบบที่ 10 และ รูปแบบบรรจุภัณฑ์เพื่อการขนส่ง ที่มี  
รูปแบบเหมาะสมกับการขนส่ง ที่ผู้เชี่ยวชาญเลือกมากที่สุดได้แก่ รูปแบบที่ 7

คำสำคัญ: บรรจุภัณฑ์,สบู่สมุนไพร,จังหวัดสิงห์บุรี, การออกแบบ

## ABSTRACT

The research development on Bann Rong Chang soap packaging is aiming to design the package of single soap loaf and 4 soap loaf pack, a logo, a box for transportation purpose and advertisement media such as banner, name card, leaflet etc. This research was conducted by collecting 100 samples and 5 experts and owners of people in capital district of Sing Buri Province. The research tools used for data collection is including Questionnaire about general information, inquiry about packaging structures, logo, and graphics on package. The statistics used in data analysis the average percentage and presented in tabular form and composition. The results showed that the best structural packaging which is strong and good design for soap elephant house was chosen by the expert is design. The corporate identity of elephant house soap is the design No.3 in such the way of notable and outstanding. The graphic on package that best reminding and its color best identify the product is design No. 10. The last item is the transportation box that best and fit to delivery process is design No. 7

Keywords: Packaging, Herbal Soap Product, Sing buri Provinve, Design

### 1. บทนำ

นโยบายของโครงการหนึ่งตำบลหนึ่งผลิตภัณฑ์ จัดทำขึ้นเพื่อให้แต่ละชุมชนนำภูมิปัญญาท้องถิ่น มาใช้ในการพัฒนาสินค้า เพื่อสร้างรายได้ให้แก่ชุมชน ให้สามารถยกระดับฐานะความเป็นอยู่ของคนในชุมชนให้ดีขึ้น โดยการเลือกผลิตหรือจัดการทรัพยากรที่มีอยู่ในท้องถิ่น ให้กลายเป็นสินค้าที่มีคุณภาพ มีจุดเด่นที่เป็นเอกลักษณ์ของตนเองที่สอดคล้องกับวัฒนธรรมท้องถิ่นสามารถจัดจำหน่ายในตลาดทั้งภายในประเทศและต่างประเทศ โดยการนำภูมิปัญญาของชุมชนมาเพิ่มมูลค่ามากยิ่งขึ้น เช่น การนำสมุนไพรพื้นบ้านที่ใช้ในท้องถิ่นมาแปรรูปให้เกิดประโยชน์ใช้สอย ซึ่งในปัจจุบันสังคมได้กลับมาให้ความสนใจในเรื่องการรักษาสุขภาพพลานามัย จึงหันมาใช้ผลิตภัณฑ์แปรรูปจากสมุนไพรกันมากขึ้น สบู่สมุนไพรก็เป็นภูมิปัญญาท้องถิ่นที่หน้าสนใจต่อกลุ่มผู้บริโภค คือ การนำสมุนไพรพื้นบ้านมาเป็นส่วนผสมในการทำสบู่ ซึ่งช่วยดูแลสุขภาพหลีกเลี่ยงการสะสมของสารเคมีในร่างกายรวมทั้งเป็น

การอนุรักษ์มรดกไทย นำพืชสมุนไพรในท้องถิ่นมาใช้ให้เกิดประโยชน์ ทำให้เห็นคุณค่าความเป็นไทย ความภูมิใจในวัฒนธรรมและกลับมาดำเนินชีวิตใกล้ชิดธรรมชาติมากขึ้น

ผู้วิจัยได้ไปศึกษาดูงานสินค้า OTOP ของจังหวัดสิงห์บุรี พบว่ามีร้านจำหน่ายสมุนไพรแปรรูปของกลุ่มบ้านโรงช้าง อ.พรหมบุรี จ.สิงห์บุรี ที่จำหน่ายผลิตภัณฑ์สมุนไพรแปรรูปหลากหลายชนิด จากการสอบถามและสนทนา กับหัวหน้ากลุ่มพบว่าผลิตภัณฑ์ที่จำหน่ายและทำรายได้มากที่สุด ก็คือ สบู่สมุนไพร ซึ่งจะสกัดจาก เปลือกมังคุด มะขาม มะเฟือง ขมิ้น ขนาดบรรจุ 100 กรัม มีลักษณะเป็นก้อนสี่เหลี่ยมสีน้ำตาล ห่อหุ้มด้วยพลาสติก มีกระดาษสีน้ำตาลบอกข้อมูลเป็นลักษณะสีขาวดำและหมึกที่ใช้พิมพ์ฉลากนั้นมีลักษณะไม่กันน้ำหากเกิดความชื้นหรือโดนละอองน้ำจะทำให้ข้อมูลบนฉลากไม่ชัดเจน ฉลากที่ติดมีการวางรูปแบบตัวอักษรและกราฟิกที่เป็นสีขาวดำเส้นไม่คมชัด ซีดจาง ทำให้ตัวอักษร และ ภาพขาดความชัดเจนขาดความประณีต การบรรจุห่อหุ้มสินค้าซึ่งไม่มีมาตรฐานเพียงพอ และ ยังขาดความสวยงาม ในด้านการขนส่งสบู่สมุนไพรที่ถูกห่อหุ้มด้วยพลาสติก จะเกิดการกระแทกทำให้รูปทรงสบู่เสียหายจากการสัมผัสปัญหาผลิตภัณฑ์กับหัวหน้ากลุ่มบ้านโรงช้างพบว่าผลิตภัณฑ์สบู่สมุนไพรบ้านโรงช้าง เมื่อออกจำหน่ายในงานแสดงสินค้าต่างๆ เปรียบเทียบ กับบรรจุภัณฑ์ผลิตภัณฑ์สบู่สมุนไพรอื่น ๆ ในท้องตลาด แล้วยังไม่สามารถแข่งขันทางการตลาดได้ เนื่องจากบรรจุภัณฑ์ขาดความน่าสนใจ และไม่เป็นที่จดจำของผู้บริโภค อีกทั้งยังไม่สะดวกต่อการนำพาเมื่อเป็นผลิตภัณฑ์ของซื้อของฝาก

จากเหตุผลและความสำคัญดังกล่าวผู้วิจัยจึงมีความสนใจที่จะพัฒนาบรรจุภัณฑ์สำหรับผลิตภัณฑ์สบู่สมุนไพรบ้านโรงช้าง โดยการออกแบบโครงสร้างให้เหมาะสมกับคุณลักษณะของผลิตภัณฑ์และออกแบบกราฟิกบนบรรจุภัณฑ์ให้มีความสวยงามและชัดเจนยิ่งขึ้น ทั้งนี้เพื่อเป็นการส่งเสริมการขาย และ สร้างผลกำไรให้กับผลิตภัณฑ์สบู่สมุนไพรบ้านโรงช้าง ต่อไป

## 2. วัตถุประสงค์ในการวิจัย

- 2.1 เพื่อพัฒนาบรรจุภัณฑ์สำหรับสบู่สมุนไพรบ้านโรงช้าง
- 2.2 เพื่อพัฒนาตราสัญลักษณ์สำหรับสบู่สมุนไพรบ้านโรงช้าง
- 2.3 เพื่อพัฒนาสื่อประชาสัมพันธ์สบู่สมุนไพรบ้านโรงช้าง

## 3. วิธีดำเนินการวิจัย

ผู้วิจัยได้ศึกษาวิธีการดำเนินการวิจัยมีรายละเอียด ดังนี้

3.1 ศึกษาทฤษฎี หนังสือ เอกสาร งานวิจัย บทความ สิ่งพิมพ์ ที่เกี่ยวข้องในแหล่งข้อมูลตามสถานที่ ต่างๆเช่น ห้องสมุดสถาบันการศึกษา และ แหล่งข้อมูลจากภาครัฐและเอกชน

3.2 ทำการศึกษาเกี่ยวกับบรรจุภัณฑ์ทั่วไปในท้องตลาด ทฤษฎีการออกแบบบรรจุภัณฑ์ วัสดุ สี และกรรมวิธีการผลิตบรรจุภัณฑ์

3.3 สร้างเครื่องมือที่ใช้ในการวิจัย เพื่อใช้สัมภาษณ์ข้อมูลพื้นฐานที่เกี่ยวข้องกับพื้นที่ และ ความเป็นมาวิถีชีวิต ในอดีต และที่มาของบ้านโรงช้าง เพื่อนำมาใช้ในการออกแบบและพัฒนา

3.5 ติดต่อประสานงานประสานกับบุคคลหรือหน่วยงานที่เกี่ยวข้อง พร้อมขอหนังสือ จากมหาวิทยาลัยเพื่อเก็บข้อมูลในพื้นที่วิจัยภาคสนาม

3.4 สํารวจข้อมูลภาคสนาม โดยการลงพื้นที่สํารวจข้อมูล และเก็บข้อมูลด้วยแบบ สัมภาษณ์และ แบบสอบถาม กลุ่มผู้บริโภคทั่วไปภายในเขตอำเภอเมืองจังหวัดสิงห์บุรีได้แก่ ผู้ผลิต ผู้ซื้อ และ ผู้พบเห็นโดยจัดทำแบบสอบถามข้อมูลพื้นฐาน และข้อมูลเกี่ยวกับประโยชน์การใช้สอยในตัว ผลิตภัณ์จำนวน 100 ชุด โดย แบบสอบถามได้แบ่งทั้งหมด 4 ตอน ดังนี้

ตอนที่ 1 คำถามเกี่ยวกับข้อมูลทั่วไปของผู้ตอบแบบสอบถาม

ตอนที่ 2 คำถามเกี่ยวกับคำถามเกี่ยวกับการออกแบบบรรจุภัณฑ์

ตอนที่ 3 คำถามเกี่ยวกับการออกแบบบรรจุภัณฑ์ด้านกราฟิก

ตอนที่ 4 คำถามเกี่ยวกับการออกแบบตราสัญลักษณ์

3.5 การวิเคราะห์ข้อมูล เบื้องต้น วิเคราะห์ข้อมูลปัญหาอย่างเป็นเหตุ ความเป็นไป ได้ในการออกแบบ ความเหมาะสมในการออกแบบ การแปรผลข้อมูล สรุปผล เพื่อนำไปสู่ขั้นตอนการ ออกแบบร่างของงานวิจัย

3.6 นำแบบที่ได้จากการวิเคราะห์ข้อมูล มาทำการออกแบบร่าง โดยผ่านความคิดเห็น จากผู้เชี่ยวชาญทางด้านกราฟิก,ด้านบรรจุภัณฑ์ และ ผู้เชี่ยวชาญด้านหลักการตลาด ด้วยการใช้ แบบสอบถาม 10 ชุด ต่อ 5 คน โดย แบบสอบถามได้แบ่งทั้งหมด 3 ตอน ดังนี้

ตอนที่ 1 การวิเคราะห์ความคิดเห็นเกี่ยวกับบรรจุภัณฑ์

ตอนที่ 2 การวิเคราะห์ความคิดเห็นเกี่ยวกับบรรจุภัณฑ์ด้านกราฟิก

ตอนที่ 3 การวิเคราะห์ความคิดเห็นเกี่ยวกับบรรจุภัณฑ์ด้านตราสัญลักษณ์

เมื่อมีการแก้ไขแบบปรับปรุงได้แบบที่สมบูรณ์ จึงนำมาเขียนแบบและออกแบบกราฟิก เพื่อทำบรรจุภัณฑ์ต้นแบบ

3.7 นำเสนอผลงานวิจัยบรรจุภัณฑ์ต้นแบบ และสรุปผลการวิจัย

#### 4.ผลการวิจัย

ในการศึกษาแนวทางการพัฒนารูปแบบบรรจุภัณฑ์ผลิตภัณ์สบู่สมุนไพรบ้านโรงช้าง จังหวัดสิงห์บุรี ผู้วิจัยได้ศึกษาค้นคว้าข้อมูลเบื้องต้นนำไปประกอบกับเอกสารและงานวิจัยที่เกี่ยวข้อง มา กำหนดขอบเขตการดำเนินการวิจัยเพื่อให้บรรลุวัตถุประสงค์ของการทำงานวิจัย ผู้วิจัยได้กำหนดการ ดังนี้

4.1 ศึกษาข้อมูลและเอกสารงานวิจัยที่เกี่ยวข้อง การศึกษาข้อมูลต่างๆ ทางวิชาการของ การพัฒนารูปแบบบรรจุภัณฑ์ผลิตภัณฑ์สบู่สมุนไพรบ้านโรงช้างจังหวัด สิงห์บุรีผู้วิจัยได้ทำการศึกษารวบรวมข้อมูลสำหรับการออกแบบเพื่อให้สามารถทำการกำหนดขอบเขต การออกแบบรูปแบบบรรจุภัณฑ์

#### 4.2 กลุ่มตัวอย่างที่ผู้วิจัย

ผู้วิจัย ได้กำหนดในการทำการออกแบบบรรจุภัณฑ์เพื่อนำข้อมูลดังกล่าวมาพัฒนารูปแบบบรรจุภัณฑ์ผลิตภัณฑ์สบู่สมุนไพรบ้านโรงช้าง จังหวัดสิงห์บุรี โดยสร้างเครื่องมือและเก็บรวบรวมข้อมูลงานวิจัย จาก กลุ่มผู้บริโภคทั่วไป และนำผลข้อมูลเป็นแนวทางการออกแบบ และนำข้อมูลดังกล่าวไปพัฒนางานออกแบบขั้นต่อมาโดยให้ ผู้เชี่ยวชาญ เป็นผู้คัดเลือก และ สรุปผลการออกแบบ

โดยการศึกษา ผู้วิจัย ได้ วางภาพรวม การศึกษาพฤติกรรมผู้บริโภค เพื่อคาดการณ์ถึงความต้องการของตลาดไว้ 3 ขั้นตอน คือ

1. การศึกษาผู้บริโภค เป็นการรับรู้ความต้องการ การตัดสินใจในการซื้อ และการค้นหาข้อมูล ที่ประกอบไปด้วยกลุ่มเป้าหมายทางการตลาด หลักการตลาดพื้นฐาน ( 4 P ) ที่ประกอบด้วย รูปแบบผลิตภัณฑ์ ราคา การประชาสัมพันธ์ และ สถานที่จำหน่าย
  2. การประเมินผลทางเลือกและการตัดสินใจซื้อ เป็นแนวทางการพัฒนาผลิตภัณฑ์ให้ตอบสนองต่อความต้องการของผู้บริโภค โดยคำนึงถึง รูปทรงภายนอก ด้านราคา และ ประโยชน์ใช้สอย
  3. ความสวยงามและเอกลักษณ์ของภาพกราฟิก ที่แสดงถึง บ้านโรงช้าง เมื่อผลิตภัณฑ์ที่ออกแบบมีรูปร่าง ขนาดเหมาะสมกับการใช้งาน สีที่สวยงาม ควรมีลวดลายกราฟิกที่ชัดเจนแสดงตัวตนของบ้านโรงช้าง สามารถส่งผลให้ชิ้นงานมีความโดดเด่น น่าสนใจ และ ดึงดูดกลุ่มผู้บริโภคได้เป็นอย่างดี
- ผู้วิจัยได้สร้างเครื่องมือและเก็บรวบรวมข้อมูลงานวิจัย ด้านข้อมูลการศึกษาพฤติกรรมผู้บริโภคทั่วไป เพื่อคาดการณ์ถึงความต้องการของตลาด ตลอดจนแนวทางการออกแบบเบื้องต้น จากการลงพื้นที่วิจัย และ ผู้วิจัยได้เก็บข้อมูลจากกลุ่มตัวอย่างผู้บริโภคทั่วไป ที่ได้ซื้อผลิตภัณฑ์สบู่สมุนไพรบ้านโรงช้าง จำนวน 100 คน ผลการวิเคราะห์ข้อมูลกลุ่มผู้บริโภคทั่วไป สรุปได้ดังนี้

1. ข้อมูลทั่วไป พบว่า เพศหญิงซื้อมากที่สุด อายุระหว่าง 24-30 ปี อาชีพนักเรียน นักศึกษาร้อยละ 36

2. ข้อมูลทางด้านโครงสร้าง พบว่าวัสดุที่นำมาใช้ทำโครงสร้างบรรจุภัณฑ์และบรรจุภัณฑ์

ขนส่งเป็นกระดาษเหมาะสมที่สุดควรเป็นรูปทรงสี่เหลี่ยม ร้อยละ 57.50

3. ข้อมูลด้านกราฟิกบนบรรจุภัณฑ์ พบว่า ควรเป็นภาพกราฟิกโดยใช้สีโทนเย็น ร้อยละ 52.50

4. ข้อมูลด้านตราสัญลักษณ์ พบว่าควรเป็นภาพข้าง สี่ถึงชื่อ บ้านโรงช้าง เน้นให้ดูแล้วเรียบง่ายสบายตา ร้อยละ 67.50

จากข้อมูลทั่วไปพบว่า ผลิตภัณฑ์สบู่สมุนไพรบ้านโรงช้างในปัจจุบัน ที่บรรจุด้วยถุงพลาสติกได้รับความนิยมค่อนข้างน้อยมาก ผู้บริโภคต้องการบรรจุภัณฑ์ที่มีความแข็งแรง และควรเพิ่มบรรจุภัณฑ์ขนส่ง และ ควรมีความสวยงาม การจัดวางองค์ประกอบที่เหมาะสม กับบรรจุภัณฑ์ ซึ่งผลที่ได้จะเป็นความสวยงาม และประโยชน์ใช้สอยควบคู่กับผลิตภัณฑ์ต้นแบบได้ ตลอดจนได้ข้อมูลภาพตราสัญลักษณ์ และ สี สัน กราฟิก ที่มีความสัมพันธ์เชื่อมโยงกับ วิถีชีวิตในอดีต ที่แสดงที่มาของ ชื่อบ้านโรงช้าง คือ รูปของช้าง แสดงกลิ่นอายของความเป็นบ้านโรงช้าง ผู้ตอบแบบสอบถามได้ให้ข้อเสนอแนะต่างๆ ที่มีข้อมูลหลากหลาย ตามมุมมองความเห็นใน สถานะอาชีพ ประสบการณ์ อายุ เพศ ระดับการศึกษา รสนิยม ของแต่ละคน โดยผลการออกแบบนี้ ผู้วิจัย ได้ออกแบบร่างบรรจุภัณฑ์ผลงานให้เป็นไปตามวัตถุประสงค์ของการศึกษา ซึ่งได้ประยุกต์รูปแบบต่างๆ ให้มีแนวโน้ม ตอบสนองความเป็นไปได้ ให้รูปแบบของการสร้างบรรจุภัณฑ์สามารถทำได้ทั้งในผู้ผลิต และ แนวโน้มสามารถผลิตขายได้จริงโดย ผู้บริโภคตอบรับอย่างมาก

ในขั้นต่อมา นำเครื่องมือในการเก็บผลการออกแบบและผลการออกแบบร่างบรรจุภัณฑ์ ให้ผู้เชี่ยวชาญทำการวัดผล แสดงความคิดเห็นและประเมินแบบ ในขั้นตอนการออกแบบนี้ ผู้เชี่ยวชาญ ได้ให้ข้อเสนอแนะต่างๆ ที่มีข้อมูลหลากหลาย ตามมุมมองความเห็น การออกแบบบรรจุภัณฑ์ ปัจจัยต่างๆที่มีผลกระทบต่อ การออกแบบ องค์ประกอบและสัดส่วนที่แม่นยำ ทักษะความละเอียดลออในการผลิต การเข้าถึงข้อมูลใหม่ๆ เกี่ยวกับการออกแบบกราฟิกแบบร่วมสมัย เรียบง่าย การตัดทอน การทดลองรูปแบบใหม่ๆ ซึ่งบรรจุภัณฑ์จะสามารถดึงดูดความสนใจผู้บริโภคได้ตี้นั้น ประทีต ธิณบุตร (2531, หน้า 26-28) กล่าวว่า เป็นผลมาจากองค์ประกอบหลายอย่าง เช่น ขนาด รูปร่าง รูปทรง สี วัสดุ ข้อความ ตัวอักษร หรือกล่าวได้ว่า สิ่งที่ปรากฏเป็นรูปบรรจุภัณฑ์ทั้งหมดก็ คือสิ่งที่จะนำมาซึ่งความมั่นใจของผู้บริโภคนั่นเอง นอกจากนี้ การสร้างจุดจดจำหรือเอกลักษณ์ มีผลต่อการสื่อสาร โดยหากนักออกแบบการสื่อสารสามารถออกแบบหรือสร้างสรรค์กิจกรรมทางการตลาดที่สามารถกระตุ้นประสาทสัมผัสทั้งห้าของมนุษย์ได้ จะยิ่งช่วยให้ผู้บริโภคเกิดการรับรู้ต่อตราสินค้าได้เป็นอย่างดี (ชัยรัตน์ อัครวงกูร, 2548) โดยสามารถนำผลการออกแบบสัญลักษณ์ สี นำไปใช้ประโยชน์ด้านการทำสื่อประชาสัมพันธ์ ของสินค้าหรือผลิตภัณฑ์ ได้ จนเป็นที่มาของการสร้างบรรจุภัณฑ์ที่ดีคุณภาพจากรูปแบบที่คัดเลือก การสร้างความประณีตของงานที่ต้องใช้เวลาที่เพิ่มขึ้น และเป็นแนวทางการออกแบบบรรจุภัณฑ์ ที่ทำให้เกิดมุมมองใหม่ ที่มีผลต่อสินค้า ได้ ผลการประเมินจาก ผู้เชี่ยวชาญ 5 คน สรุป ได้ดังนี้

1. การคัดสรรบรรจุภัณฑ์สำหรับสบู่สมุนไพรที่มีวางจำหน่ายในท้องตลาดจำนวน 10 รูปแบบผ่านการคัดเลือกแล้วเหลือ 3 แบบ ได้แก่ แบบที่ 2, 9 และ 10 ผู้วิจัยได้เข้าพบผู้เชี่ยวชาญเพื่อ

ปรับแก้ด้านโครงสร้างอีกครั้ง และ ผู้เชี่ยวชาญได้ทำการเลือก บรรจุภัณฑ์ที่มีโครงสร้างเหมาะสมคือ แบบที่ 9

2. การออกแบบโครงสร้างบรรจุภัณฑ์เพื่อการขนส่งจำนวน 10 รูปแบบผ่านการคัดเลือกแล้วเหลือ 3 แบบ ได้แก่แบบที่ 6, 7 และ 10 ผู้วิจัยได้เข้าพบผู้เชี่ยวชาญเพื่อปรับแก้ด้านโครงสร้างอีกครั้ง และ ผู้เชี่ยวชาญได้ทำการเลือก บรรจุภัณฑ์ที่มีโครงสร้างเหมาะสมกับการขนส่ง คือ แบบที่ 7

3. การออกแบบกราฟิกบนบรรจุภัณฑ์จำนวน 10 รูปแบบโดยผู้เชี่ยวชาญ ได้ทำการเลือก กราฟิกบนบรรจุภัณฑ์ พบว่า แบบที่มีความสวยงาม และมีสีที่สื่อถึงผลิตภัณฑ์ได้เป็นอย่างดี คือ แบบที่ 10

4. การออกแบบตราสัญลักษณ์จำนวน 10 รูปแบบ โดยผู้เชี่ยวชาญได้ทำการเลือก ตราสัญลักษณ์ที่มีความน่าสนใจ ตรงตามความต้องการมากที่สุด คือ แบบที่ 3



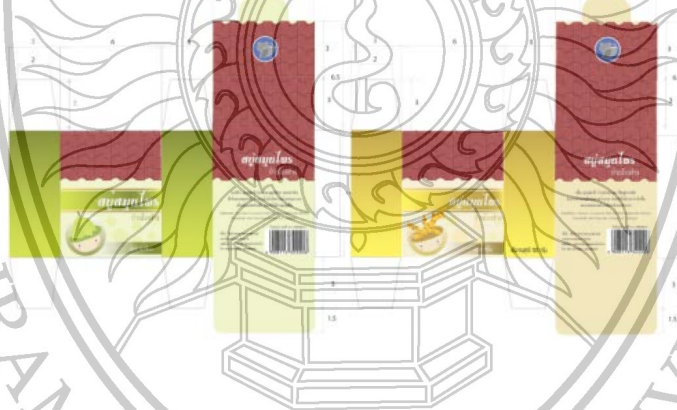
ภาพที่ 1 โครงสร้างบรรจุภัณฑ์ภายใน รูปแบบที่ผ่านการคัดเลือก คือ รูปแบบที่ 9 และ โครงสร้างบรรจุภัณฑ์เพื่อการขนส่ง รูปแบบที่ผ่านการคัดเลือก คือ รูปแบบที่ 7





ภาพที่ 2 กราฟิกบนบรรจุภัณฑ์ พบว่า แบบที่มีความสวยงาม และมีสีที่สื่อถึงผลิตภัณฑ์ได้เป็นอย่างดี คือ แบบที่

10



ภาพที่ 3 แบบแผ่นคลี่โครงสร้างบรรจุภัณฑ์สำหรับสบู่มุนไพร์ บ้านโรงช้าง จังหวัดสิงห์บุรี

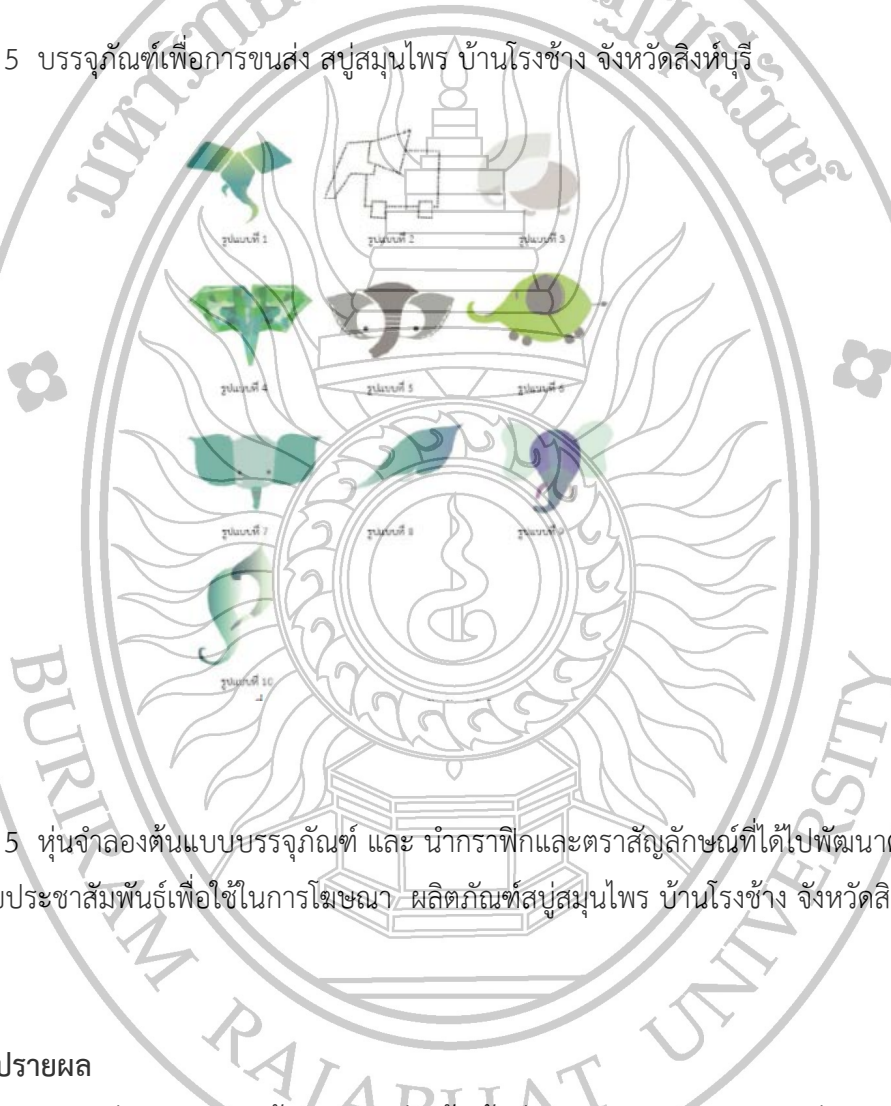


ภาพที่ 4 ตราสัญลักษณ์ จำนวน 10 แบบ รูปแบบที่ผ่านการคัดเลือก คือ รูปแบบที่ 3





ภาพที่ 5 บรรจุภัณฑ์เพื่อการขนส่ง สพู่สมุนไพร บ้านโรงช้าง จังหวัดสิงห์บุรี



ภาพที่ 5 หุ่นจำลองต้นแบบบรรจุภัณฑ์ และ นวัตกรรมฟิกและตราสัญลักษณ์ที่ได้ไปพัฒนาต่อเป็นสื่อสำหรับประชาสัมพันธ์เพื่อใช้ในการโฆษณา ผลิตภัณฑ์สพู่สมุนไพร บ้านโรงช้าง จังหวัดสิงห์บุรี

## 5. อภิปรายผล

หลังจากการสรุปข้อมูลงานวิจัยแล้ว ผู้วิจัยสามารถอภิปรายผลตามวัตถุประสงค์ได้ดังนี้ จากศึกษา บรรจุภัณฑ์ผลิตภัณฑ์สพู่สมุนไพร บ้านโรงช้าง จังหวัดสิงห์บุรี พบว่า ปัญหาหลักของบรรจุภัณฑ์ คือ ผลิตภัณฑ์ขาดโครงสร้างห่อหุ้มบรรจุภัณฑ์ มีเพียงพลาสติกห่อหุ้ม ขาดความน่าสนใจ และไม่เป็นที่จดจำของผู้บริโภค ผู้วิจัยได้นำมาวิเคราะห์และพัฒนา ออกแบบบรรจุภัณฑ์ที่แข็งแรงเหมาะสม และ ออกแบบลดตายกราฟิกบนบรรจุภัณฑ์ ให้สอดคล้องกับตัวผลิตภัณฑ์ และ ออกแบบตราสัญลักษณ์ และ จากคะแนนการประเมินความพึงพอใจในการออกแบบบรรจุภัณฑ์นั้น อยู่ในระดับมาก

ดังนั้นบรรจุภัณฑ์สบู่สมุนไพร บ้านโรงช้าง จังหวัดสิงห์บุรี สามารถใช้เป็นต้นแบบบรรจุภัณฑ์ที่สามารถตอบสนองความต้องการของกลุ่มผู้บริโภคได้

## 6. สรุปผล

ผู้วิจัยได้นำข้อมูลที่ศึกษาทั้งหมด มาออกแบบพัฒนาบรรจุภัณฑ์สบู่สมุนไพรบ้านโรงช้าง จังหวัดสิงห์บุรี ที่มีรูปทรงของบรรจุภัณฑ์แข็งแรงสวยงาม การใช้สี และกราฟิกบนบรรจุภัณฑ์ที่แสดงสัญลักษณ์รูปช้าง แสดงสัญลักษณ์ของหมู่บ้านโรงช้างที่สวยงามเหมาะสม ตลอดจนนำผลที่ได้จากการออกแบบมาพัฒนาเป็นสื่อประชาสัมพันธ์ เพื่อส่งเสริมการขายและสร้างผลกำไรให้กับผลิตภัณฑ์

สรุปและวิเคราะห์ผลการออกแบบ พบว่า โครงสร้างบรรจุภัณฑ์สำหรับสบู่สมุนไพรบ้านโรงช้าง ขนาดบรรจุ 1 ก้อน ที่ผู้เชี่ยวชาญเลือกมากที่สุดได้แก่รูปแบบที่ 9 ตราสัญลักษณ์สำหรับสบู่สมุนไพรบ้านโรงช้าง ที่ผู้เชี่ยวชาญเลือกมากที่สุดได้แก่รูปแบบที่ 3 รูปแบบกราฟิกสำหรับสบู่สมุนไพรบ้านโรงช้างขนาดบรรจุ 1 ก้อน ที่ผู้เชี่ยวชาญเลือกมากที่สุดได้แก่รูปแบบที่ 10 และ รูปแบบบรรจุภัณฑ์เพื่อการขนส่งที่ผู้เชี่ยวชาญเลือกมากที่สุดได้แก่รูปแบบที่ 7 จากผลดังกล่าวนำมาออกแบบ ต้นแบบบรรจุภัณฑ์ และ นำตราสัญลักษณ์ และ กราฟิกที่ออกแบบไปพัฒนาสู่ สื่อประชาสัมพันธ์ เพื่อใช้ในการโฆษณา ได้ โดยผลรวมที่ได้จากการสำรวจการยอมรับความคิดเห็นจากกลุ่มสมุนไพรแปรรูป บ้านโรงช้าง มีทิศทางไปในเชิงบวก

## 7. ข้อเสนอแนะ

ประโยชน์จากงานวิจัยครั้งนี้ ทั้งในด้านการประยุกต์สร้างสรรค์บรรจุภัณฑ์ ร่วมกับความรู้ในการออกแบบกราฟิก ทำให้เกิดแนวทางในการออกแบบที่นำเสนอความงาม และ สร้างจุดเด่นในรูปแบบบรรจุภัณฑ์ ได้ดี สามารถใช้เป็นต้นแบบบรรจุภัณฑ์ที่สามารถตอบสนองความต้องการของกลุ่มผู้บริโภคได้ และ เห็นควรนำแนวทางการพัฒนาบรรจุภัณฑ์ในหน่วยงานวิจัยครั้งนี้ไปพัฒนากับบรรจุภัณฑ์ผลิตภัณฑ์อื่นๆได้

## เอกสารอ้างอิง

กัญญาวิริ์ เปลียนศรี. (มปป). สบู่สมุนไพร. [Online]. เข้าถึงได้จาก [http://www.greenhouseproducts.blogspot.com/2011/02/blog-post\\_9009.html](http://www.greenhouseproducts.blogspot.com/2011/02/blog-post_9009.html), 19 สิงหาคม 2556

ชัยรัตน์ อัสวางกูร. 2550. ออกแบบให้โดนใจ คู่มือการออกแบบบรรจุภัณฑ์สำหรับผู้ประกอบการและนักออกแบบ. พิมพ์ครั้งที่ 3. กรุงเทพฯ: วิทอินบู้ค.

ประชิด ทิณบุตร. (2531). การออกแบบบรรจุภัณฑ์. กรุงเทพฯ : โอเดียนสโตร์.

ประชิด ทิณบุตร .(2530).การออกแบบกราฟฟิก.กรุงเทพ : โอ.เอส.พรีนติ้งเฮาส์.