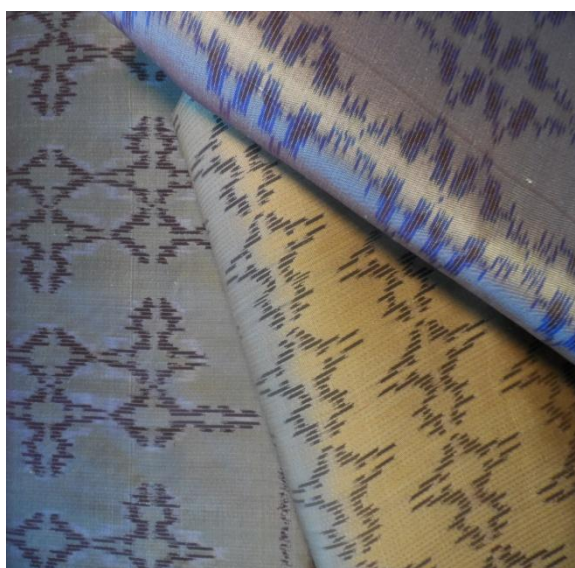


เอกสารการออกแบบผลิตภัณฑ์

ผ้าไหมมัดหมี่บุรีรัมย์ลายผิงพนม



ออกแบบโดย

สมบัติ ประจัญสานต์

เสนอต่อ

สำนักงานพัฒนาชุมชนจังหวัดบุรีรัมย์

สิงหาคม ๒๕๕๖

คำนำ

วิวัฒนาการของการทอผ้าในประเทศไทย แม้ว่าจะไม่มีหลักฐานที่แน่ชัดที่จะระบุจุดกำเนิดของการทอผ้าในประเทศไทยก็ตาม แต่อาจกล่าวได้ว่า การทอผ้าเป็นงานศิลปหัตถกรรมที่เก่าแก่ที่สุดอย่างหนึ่งที่มนุษย์ในสมัยโบราณที่อาศัยอยู่ในดินแดนนี้รู้จักทำขึ้นตั้งแต่สมัยก่อนประวัติศาสตร์ จวบจนกระทั่งสมเด็จพระนางเจ้าสิริกิติ์ พระบรมราชินีนาถ ทรงให้ความสนพระทัยในกิจการทอผ้าพื้นเมือง และทรงให้การสนับสนุนส่งเสริมให้มีการทอผ้าพื้นเมือง ทำให้ผ้าพื้นเมืองของไทยได้มีโอกาสอวดโฉมต่อสายตาของชาวโลกและสำหรับในประเทศไทยก็ทำให้ความนิยมในผ้าไทย ทั้งไหมและฝ้ายกลับฟื้นคืนชีพขึ้นมาอีก และกำลังเจริญเติบโตอย่างงดงาม ดังพระราชดำรัสสมเด็จพระนางเจ้าสิริกิติ์ พระบรมราชินีนาถ ที่พระราชทานเมื่อ ๑๘ มกราคม พ.ศ.๒๕๔๒ ความว่า

“การเลี้ยงไหมนอกจากจะเป็นการเสริมรายได้ให้แก่เกษตรกรแล้ว ยังเป็นวัฒนธรรมที่เก่าแก่และดีงามของชาติไทยที่ได้สืบทอดกันมานานอีกด้วยไม่ว่าเศรษฐกิจของประเทศจะเปลี่ยนแปลงไปอย่างไร การพัฒนาการเลี้ยงไหมก็ต้องดำเนินต่อไป”

จังหวัดบุรีรัมย์ โดยสำนักงานพัฒนาชุมชนจังหวัดบุรีรัมย์ได้น้อมนำกระแสพระราชดำรัสดังกล่าวสู่การพัฒนาเพื่อความอยู่ดีมีสุขของประชาชนในพื้นที่โดยตระหนักถึงความสำคัญของภูมิปัญญาท้องถิ่นด้านการทอผ้าไหมมัดหมี่เห็นควรได้มีการพัฒนาลวดลายมัดหมี่ลายใหม่ที่สะท้อนอัตลักษณ์ของจังหวัดบุรีรัมย์ โดย ผศ.สมบัติ ประจัญสานต์ ผู้สร้างสรรค์ได้จัดทำต้นแบบลายผ้ามัดหมี่ลายผั่งพนมขึ้น และควรระบุชื่อผู้สร้างสรรค์ไว้อย่างชัดเจนด้วยถือเป็นการให้เกียรติแก่ผู้สร้างสรรค์ เนื่องจากสิทธิในทรัพย์สินทางปัญญาในการจดแจ้งลิขสิทธิ์ประเภทงานศิลปกรรม ลายทั้งหมดเป็นของ ผศ.สมบัติ ประจัญสานต์ ผู้สร้างสรรค์แต่ผู้เดียว ส่วนจังหวัดบุรีรัมย์มีสิทธิในทรัพย์สินทางปัญญาหากมีการจดสิทธิบัตรออกแบบผลิตภัณฑ์ลวดลายผ้ามัดหมี่ โดยห้ามผู้อื่นทำการละเมิดทรัพย์สินทางปัญญาดังกล่าวในการจัดทำผ้าไหมมัดหมี่ต้นแบบในครั้งนี้ ผศ.สมบัติ ประจัญสานต์ ผู้สร้างสรรค์ได้จัดทำเอกสารประกอบการออกแบบผลิตภัณฑ์ผ้าไหมมัดหมี่บุรีรัมย์ลายผั่งพนม จำนวน ๓ เล่ม ส่งมอบแก่จังหวัดบุรีรัมย์โดยสำนักงานพัฒนาชุมชนจังหวัดบุรีรัมย์เป็นผู้รับมอบ

สมบัติ ประจัญสานต์

สิงหาคม ๒๕๕๖

สารบัญ

	หน้า
เรื่องราวของลายผ้าไหมมัดหมี่ลายผังพนม	๓
แบบลวดลายผ้า ๖	
ผลงานต้นแบบผ้าไหมมัดหมี่ลายผังพนม ๘	
ข้อมูลที่จำเป็นของผลิตภัณฑ์	๒๙

เรื่องราวของผ้าไหมมัดหมี่ลายผิงพนม

แนวคิดหลัก จังหวัดบุรีรัมย์เป็นดินแดนหนึ่งในอารยธรรมขอมอันเห็นได้จากโบราณสถาน ปราสาทขอมหลายแห่ง ปราสาทขอมที่สำคัญคือ ปราสาทพนมรุ้ง อีกทั้งยังเป็นแหล่งชุมชนโบราณยุคทวารวดีสามารถขุดพบได้ถึง ๑๔๘ ชุมชน การทอผ้าเป็นงานศิลปหัตถกรรมที่เก่าแก่ที่สุดอย่างหนึ่งที่มนุษย์ในสมัยโบราณที่อาศัยอยู่ในดินแดนนี้รู้จักทำขึ้นและสืบทอดจนกระทั่งปัจจุบันเป็นภูมิปัญญาท้องถิ่นที่สำคัญของจังหวัดบุรีรัมย์ ดังคำขวัญประจำจังหวัดที่ว่า

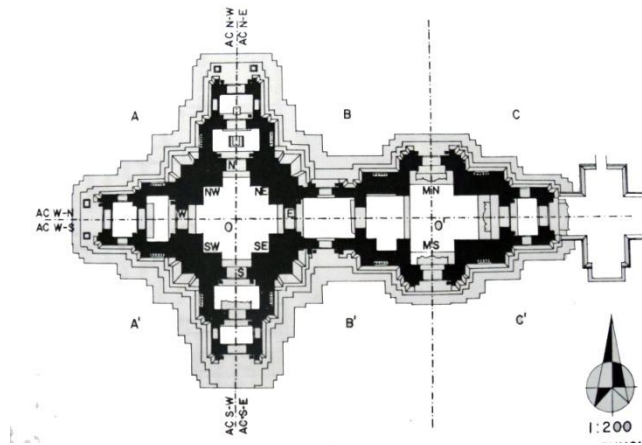
“เมืองปราสาทหิน ถิ่นภูเขาไฟ ผ้าไหมสวย รวยวัฒนธรรม”



ภาพที่ ๑ โคปุระปราสาทเขาพนมรุ้ง และปราสาทประธานปราสาทเขาพนมรุ้ง

ศิลปะขอมซึ่งเป็นศิลปะที่สำคัญที่สุดศิลปะหนึ่งในแหลมอินโดจีน แม้จะเกิดขึ้นภายใต้ศิลปะอินเดีย และในระยะแรกก็มีลักษณะคล้ายคลึงกับศิลปะอินเดียมากแต่ในไม่ช้าก็มีลักษณะเป็นของตนเอง สถาปัตยกรรมขอมได้เจริญขึ้น มีระเบียบและความงามชนิดที่ไม่เคยปรากฏในศิลปะอินเดีย ลวดลาย เครื่องประดับของขอมก็แสดงถึงการตกแต่งอย่างมากมายและการรังเกียจพื้นที่ว่างเปล่า แต่ในขณะเดียวกันองค์ประกอบก็ยังคงรักษาความได้สัดส่วนไว้เสมอ (สุภัทรดิศ, หม่อมเจ้า ดิศกุล. ๒๕๔๓ : ๒๒๕) ทั้งนี้ ในพื้นที่จังหวัดบุรีรัมย์ เป็นที่ตั้งของปราสาทขอมน้อยใหญ่ตามเส้นทางอารยธรรมขอมที่เชื่อมโยงปราสาทขอมในประเทศไทยและราชอาณาจักรกัมพูชาโดยมีปราสาทขอมที่สำคัญ คือ **ปราสาทเขาพนมรุ้ง** ซึ่งเป็นศาสนสถานขนาดใหญ่ที่สร้างราวพุทธศตวรรษที่ ๑๗ – ๑๙ ศิลปะแบบ บำปวน-นครวัด สร้างด้วยศิลาทรายสีชมพูเป็นหลัก ตั้งตระหง่านบนยอดเขาพนมรุ้ง รูปทรงของ

ปราสาทที่โดดเด่น และส่วนประดับที่เป็นลวดลาย ภาพจำหลักที่งดงามมีคุณค่าทางศิลปะ สถาปัตยกรรม ได้รับการดูแลและบูรณะโดยกรมศิลปากร ตั้งแต่ปี พ.ศ.๒๕๓๕ จนปัจจุบันเป็น โบราณสถานที่สำคัญและเป็นสถานที่ท่องเที่ยวที่มีชื่อเสียงในระดับชาติและนานาชาติ



ภาพที่ ๒ ผังพื้นปรารค์ประธาน ปราสาทเขาพนมรุ้ง

ผศ.สมบัติ ประจัญสานต์ ผู้สร้างสรรค์จึงเกิดแนวคิดนำมรดกทางวัฒนธรรมที่สำคัญประจำ จังหวัดที่สำคัญทั้งสอง คือ ปราสาทหิน และผ้าไหม รวมอยู่เป็นผลงานเดียวกัน จึงเกิดผลงานการ ออกแบบผ้าไหมมัดหมี่ลวดลายผังอาคารปรารค์ประธานของปราสาทพนมรุ้งขึ้น ซึ่งเป็นลวดลายใหม่ยังไม่เคยมีในผลิตภัณฑ์ผ้าทอพื้นบ้าน จึงเป็นผ้าลายเอกลักษณ์ประจำจังหวัดอันแสดงถึงความร่ำรวยทาง วัฒนธรรมสะท้อนอัตลักษณ์ของจังหวัดบุรีรัมย์

“ ผ้าไหมบุรีรัมย์ลายผังพนม ”

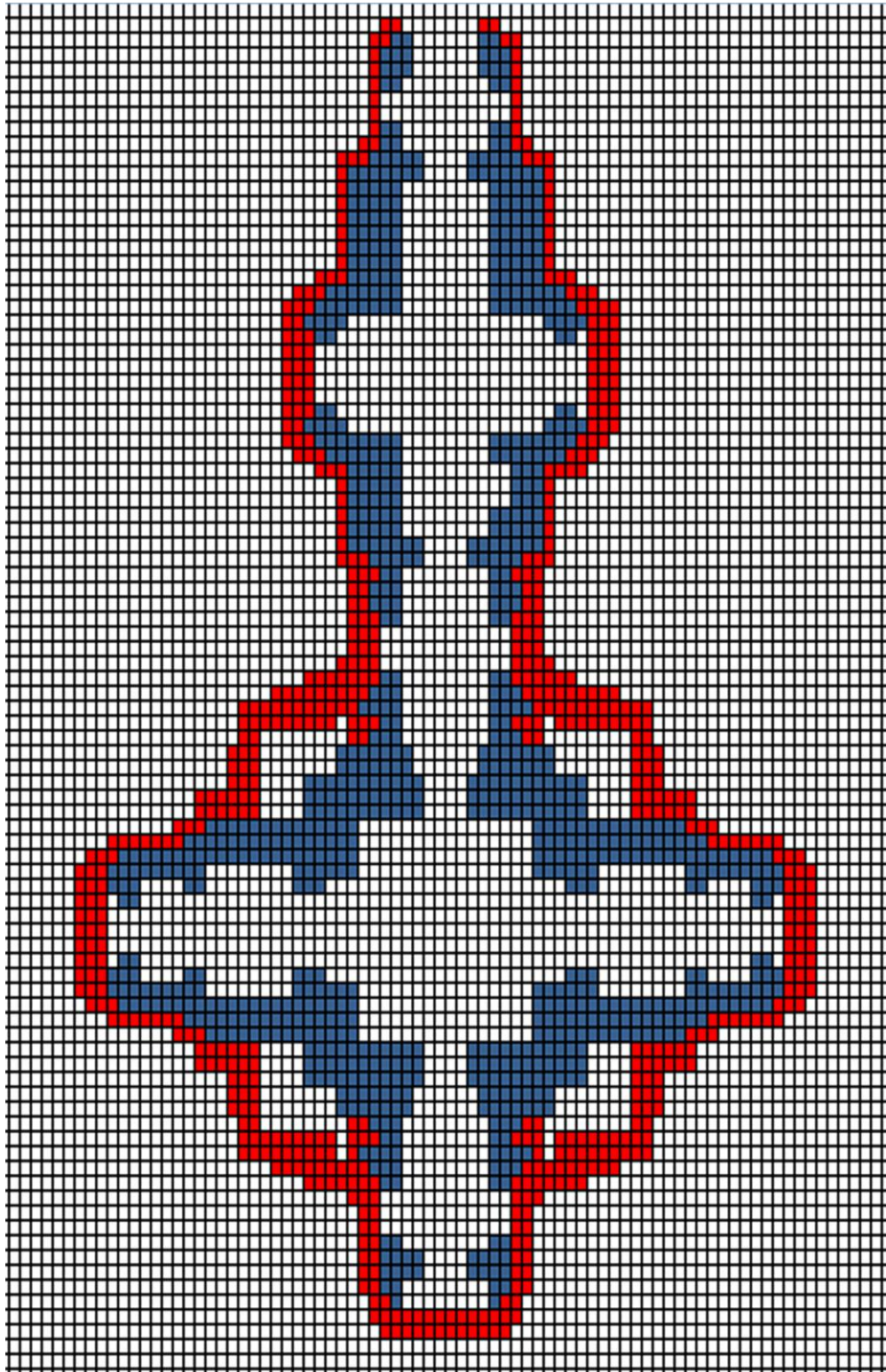
แนวคิดในการออกแบบได้นำลักษณะทางกายภาพ คือ ผังพื้นของปรารค์ประธานที่มีลักษณะ สมมาตรและงดงามตามอย่างศิลปะขอม มาเป็นต้นแบบสู่การสร้างสรรค์ลวดลายเรขศิลป์ ๒ มิติ ให้มี ลักษณะร่วมสมัย เป็นสากล โดยทำการใช้เส้นรอบรูปของผังอาคารปรารค์ประธานของปราสาทเขาพนม รุ้งมาลดทอนรายละเอียด และจัดองค์ประกอบศิลป์ด้วยการซ้ำให้เกิดจังหวะของลายแล้วจึงออกแบบ โครงสีตามหลักการใช้สี เช่น สีเอกรงค์ สีกลมกลืน สีขัด สีคู่ประกอบ สีเด่นที่ปรากฏ สีสภาพส่วนรวม

ร่วมกับการใช้สีกลาง จึงได้ผ้าไหมมัดหมี่ของจังหวัดบุรีรัมย์ที่ลวดลายใหม่ผสานกับฝีมือการผลิตของ
ภูมิปัญญาท้องถิ่นทั้งการฟอก ย้อม มัดหมี่ และการทอผ้าไหมของยอดฝีมือภูมิปัญญาของจังหวัดบุรีรัมย์
ทำให้ได้ผลงานหัตถศิลป์ที่สื่อสุนทรียภาพสะท้อนอัตลักษณ์ฐานมรดกทางวัฒนธรรมของจังหวัดบุรีรัมย์

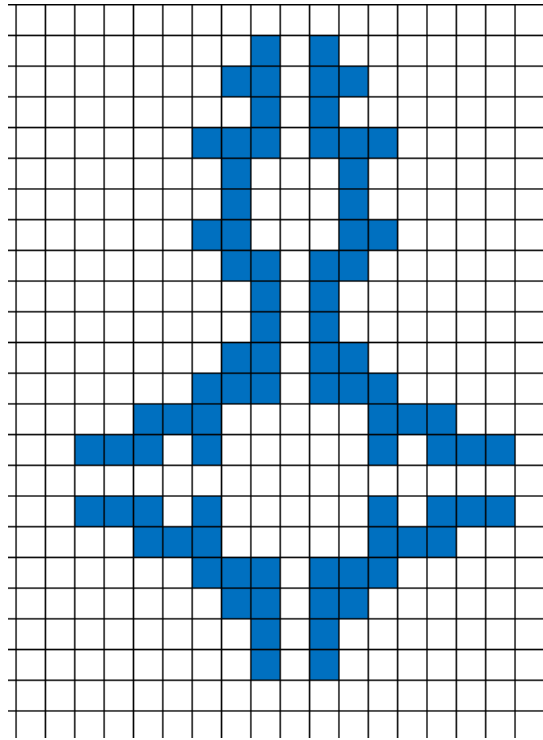
ผศ.สมบัติ ประจัญสานต์ ผู้สร้างสรรค์ได้จัดทำต้นแบบลายมัดหมี่ผิงพนม จำนวน ๒ แบบ
สำหรับการมัดหมี่ และสามารถจัดองค์ประกอบศิลป์เป็นแบบลายผ้าสำหรับใช้ในการจัดทำผ้าต้นแบบ
จำนวน ๑๐ แบบ รวมจำนวน ๔๐ เมตร เพื่อเป็นการให้เกิดเกียรติในผลงาน ขอให้ระบุชื่อสกุลผู้สร้างสรรค์
อย่างชัดเจนสำหรับการเผยแพร่ ประชาสัมพันธ์ การใช้ประโยชน์และต่อยอดจากผลงานดังกล่าว
เนื่องจากสิทธิในทรัพย์สินทางปัญญาในการจดแจ้งลิขสิทธิ์ประเภทงานศิลปกรรม ลายทั้งหมดเป็นของ
ผศ.สมบัติ ประจัญสานต์ ผู้สร้างสรรค์แต่ผู้เดียว ส่วนจังหวัดบุรีรัมย์มีสิทธิในทรัพย์สินทางปัญญาหากมี
การจดสิทธิบัตรออกแบบผลิตภัณฑ์ลวดลายผ้ามัดหมี่จากลวดลายผ้าต้นแบบตามเอกสารนี้ โดยห้าม
ผู้อื่นทำการละเมิดทรัพย์สินทางปัญญาดังกล่าว ซึ่งในการมัดหมี่ตามต้นแบบลายผิงพนมแบบที่ ๑ หาก
วางลายแนวนอนใช้จำนวน ๑๗ ลำ หากวางลายแนวตั้งใช้จำนวน ๒๕ ลำ หรือจำนวน ๓๓ ลำ และหาก
จัดกลุ่มลายใช้จำนวน ๔๙ ลำ

ในการจัดทำผ้าไหมมัดหมี่ต้นแบบในครั้งนี้ ผศ.สมบัติ ประจัญสานต์ ผู้สร้างสรรค์ได้จัดทำ
เอกสารประกอบการออกแบบผลิตภัณฑ์ผ้าไหมมัดหมี่บุรีรัมย์ลายผิงพนม จำนวน ๓ เล่มส่งมอบแก่
จังหวัดบุรีรัมย์โดยสำนักงานพัฒนาชุมชนจังหวัดบุรีรัมย์เป็นผู้รับมอบ

ต้นแบบลายผ้ามัดหมี่ลายฝรั่งนม แบบที่ ๑



ต้นแบบลายมัดหมี่ฝังพนม แบบที่ ๒

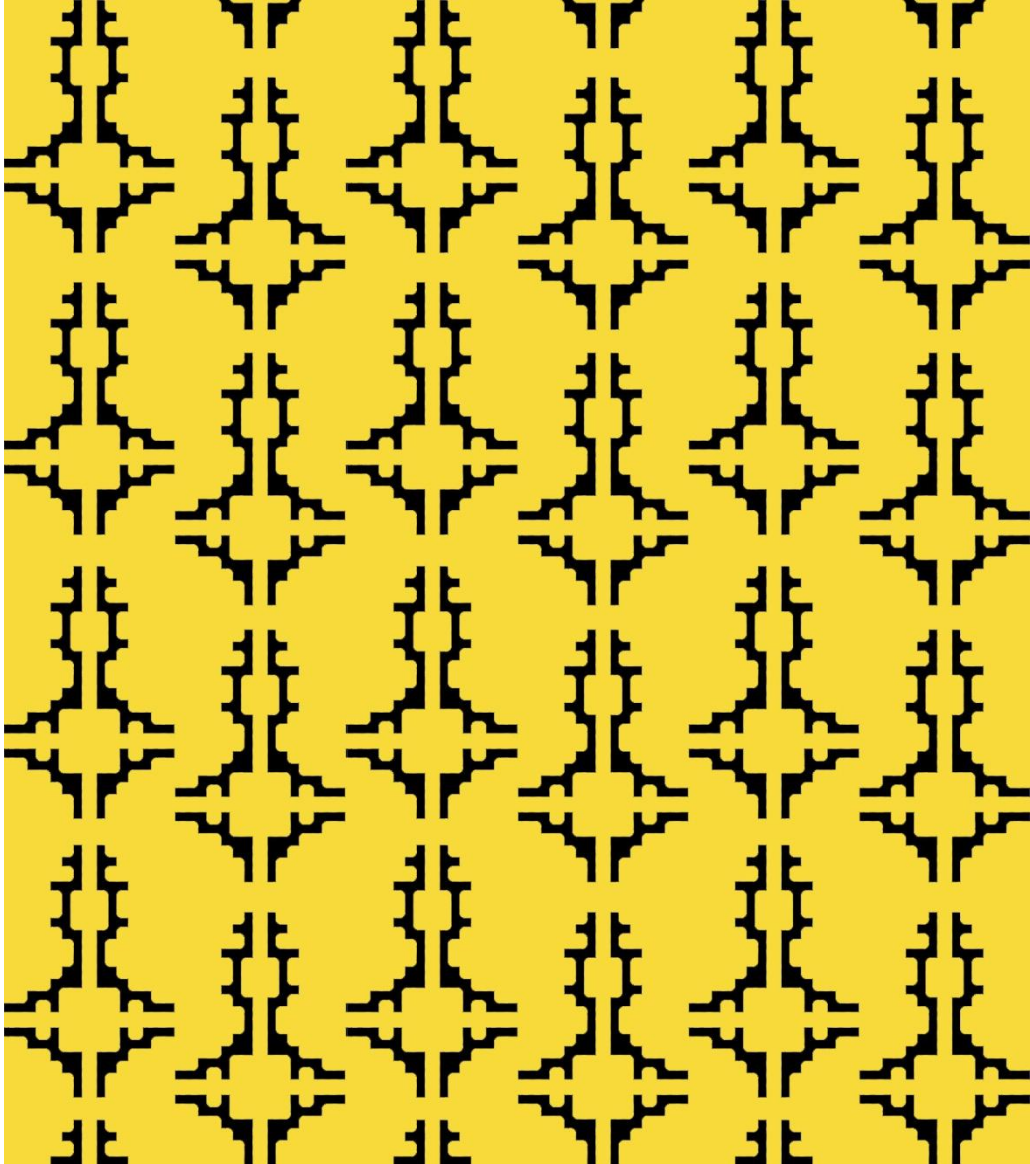


ลายต้นแบบของฝังพนมที่ได้รับการปรับปรุงให้มีขนาดลายเล็กลง

เหมาะสมกับการมัดหมี่กรณีต้องการลายขนาดเล็ก

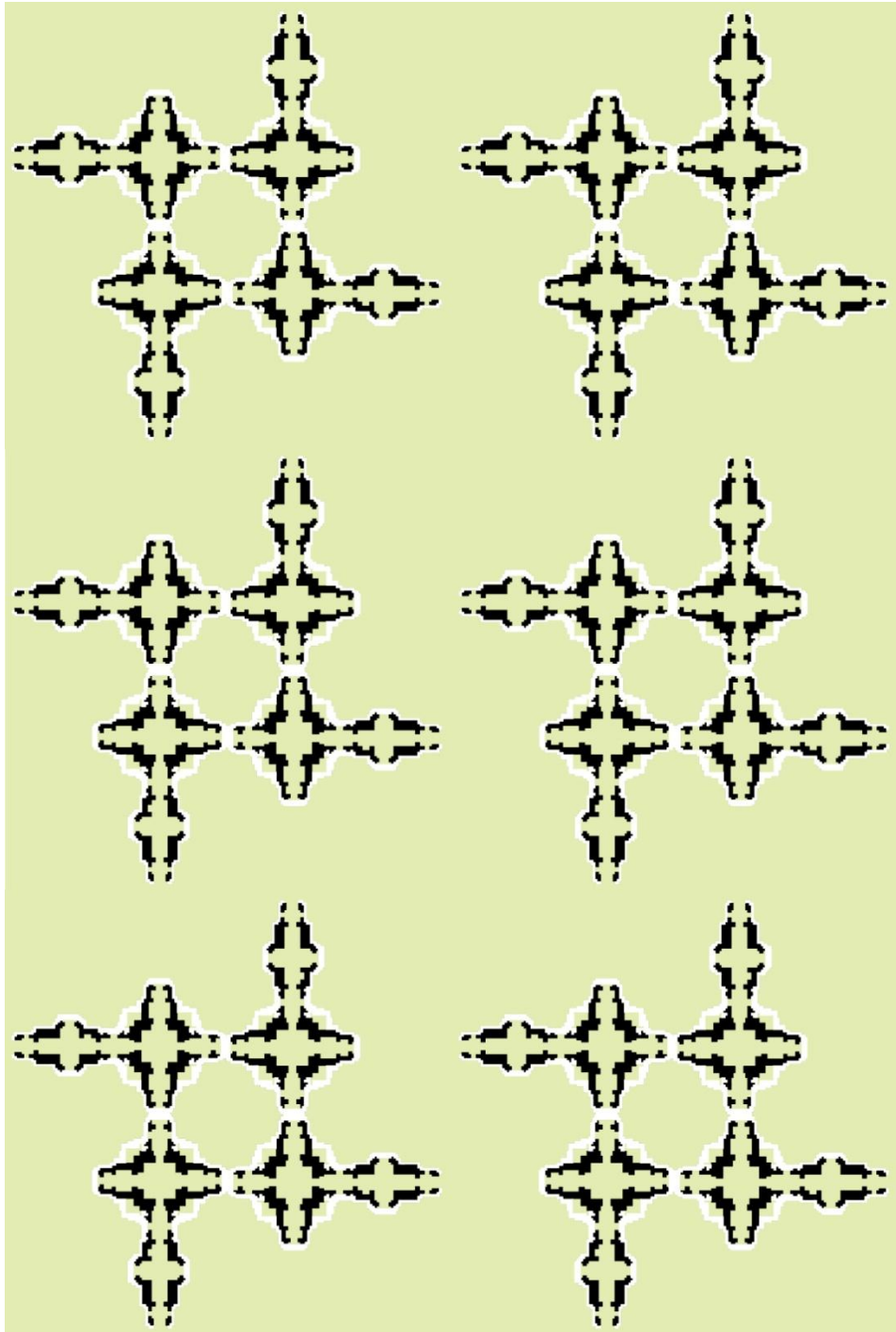
ผลงานต้นแบบผ้าไหมมัดหมี่ลายผังพนม

แบบลวดลายผ้าไหมมัดหมี่ลายผังพนม ๐๑



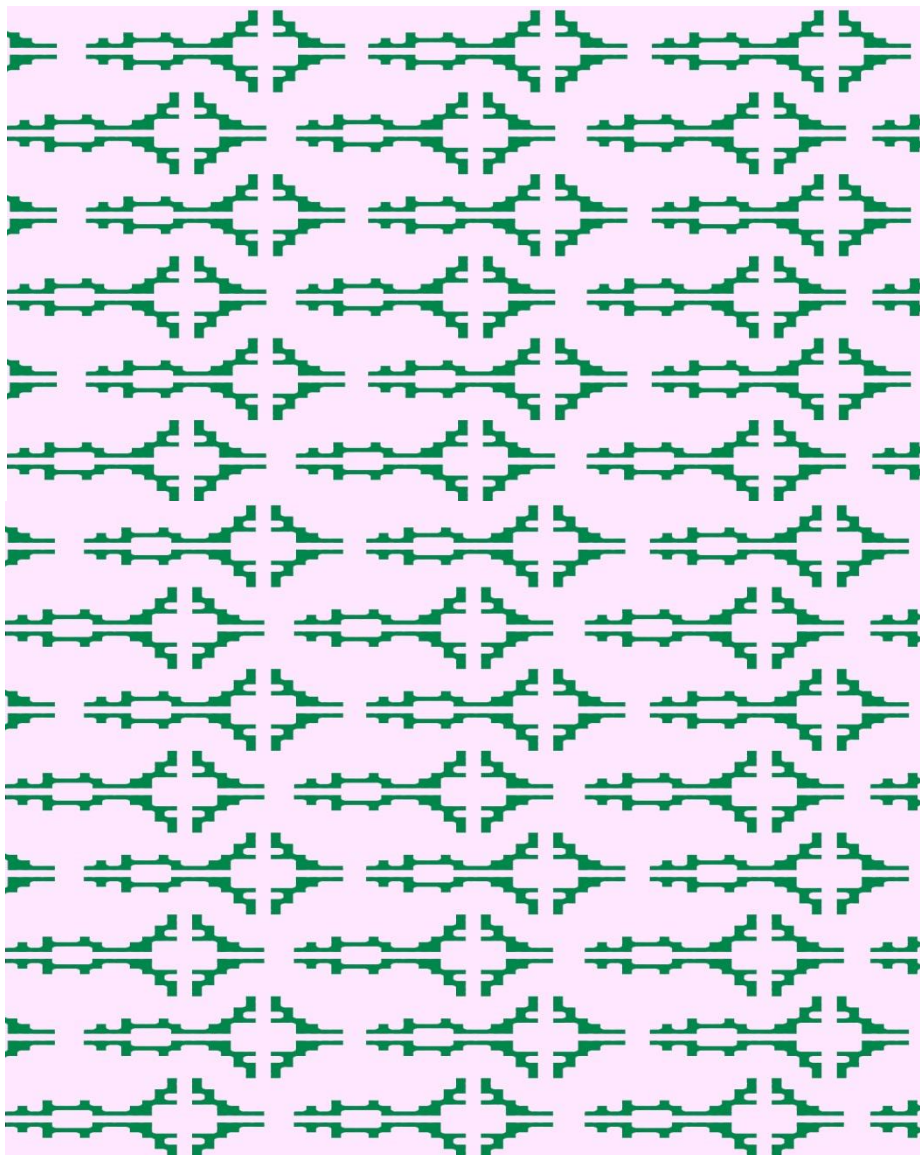
ลักษณะลาย ลายผังพนม ๐๑ เป็นลายผังพนมแบบเล็ก จัดวางลายแนวนอนเป็นแถว สลับลายแบบ
ฟันปลา ย้อมสีลายเพียงสีเดียว

แบบลวดลายผ้าไหมมัดหมี่ลายผังพนม ๐๒



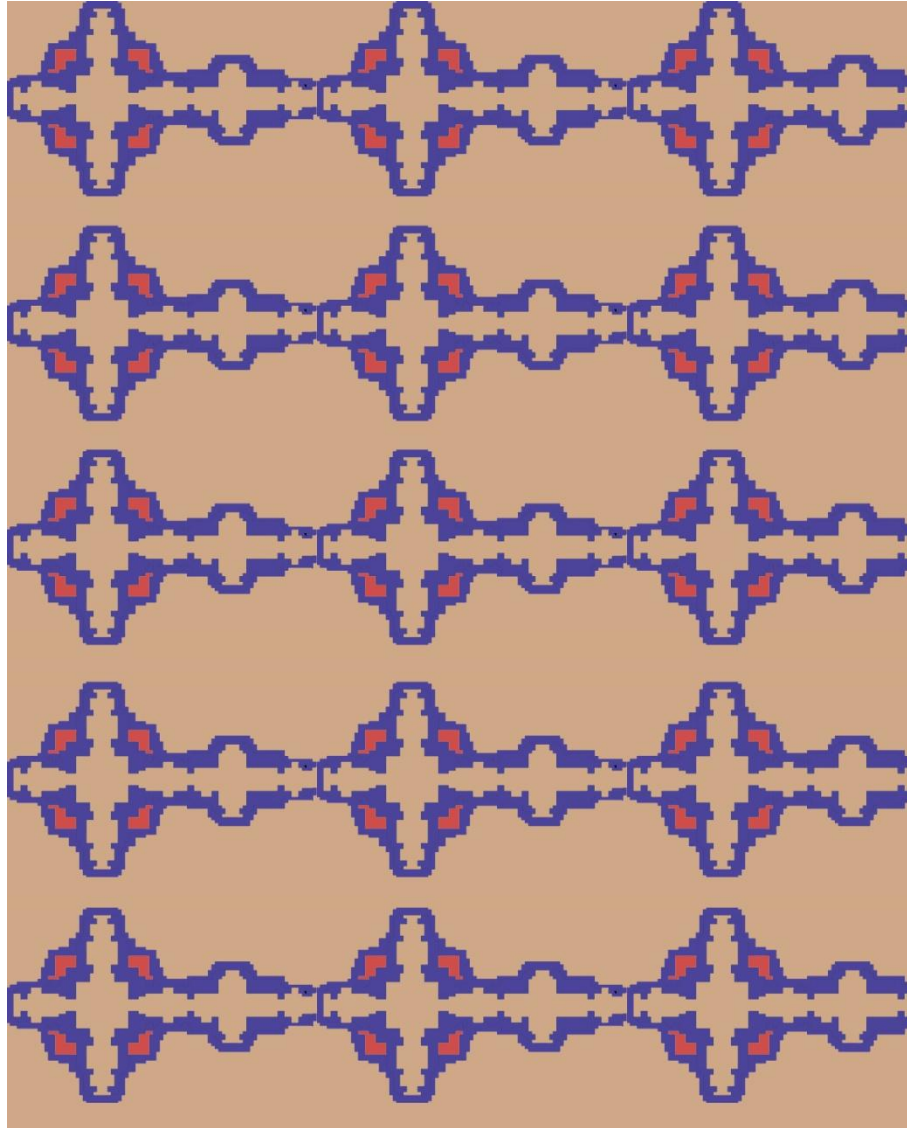
ลักษณะลาย ลายผังพนม ๐๒ เป็นลายผังพนมแบบใหญ่จัดวางลายเป็นกลุ่ม ๔ ผัง แบบหมุนวน โดยรักษาสัดส่วนของผังให้คงที่

แบบลวดลายผ้าไหมมัดหมี่ลายฝัງพนม ๐๓



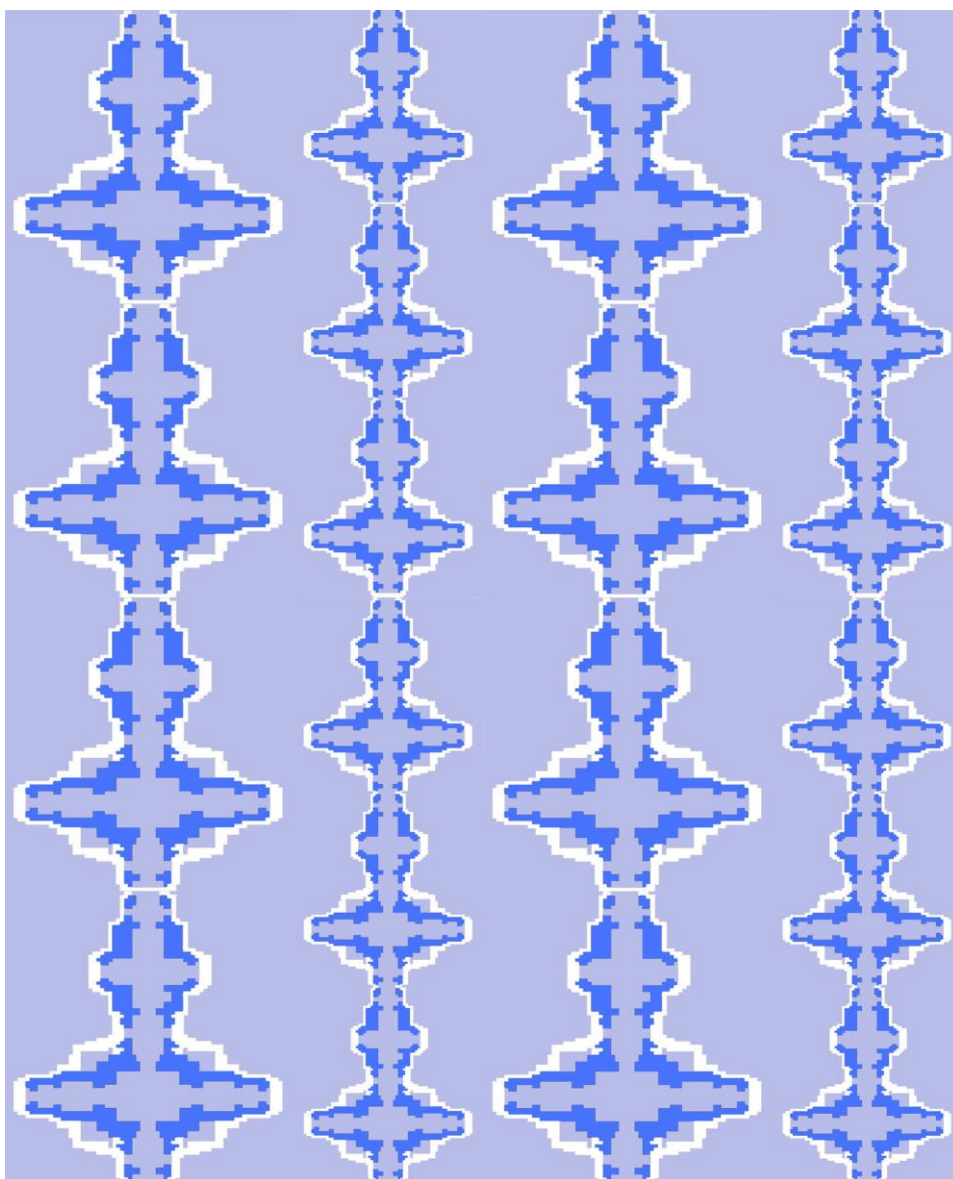
ลักษณะลาย ลายฝัງพนม ๐๓ เป็นลายฝัງพนมแบบเล็ก แต่ยืดให้มีความยาวเพิ่มขึ้นจัดวางลาย
แนวนอนเป็นแถว สลับลายแบบฟันปลา ระยะห่างแต่ละแถวจะชิดกว่าลายฝัງพนม ๐๑

แบบลวดลายผ้าไหมมัดหมี่ลายฝัງพนม ๐๔



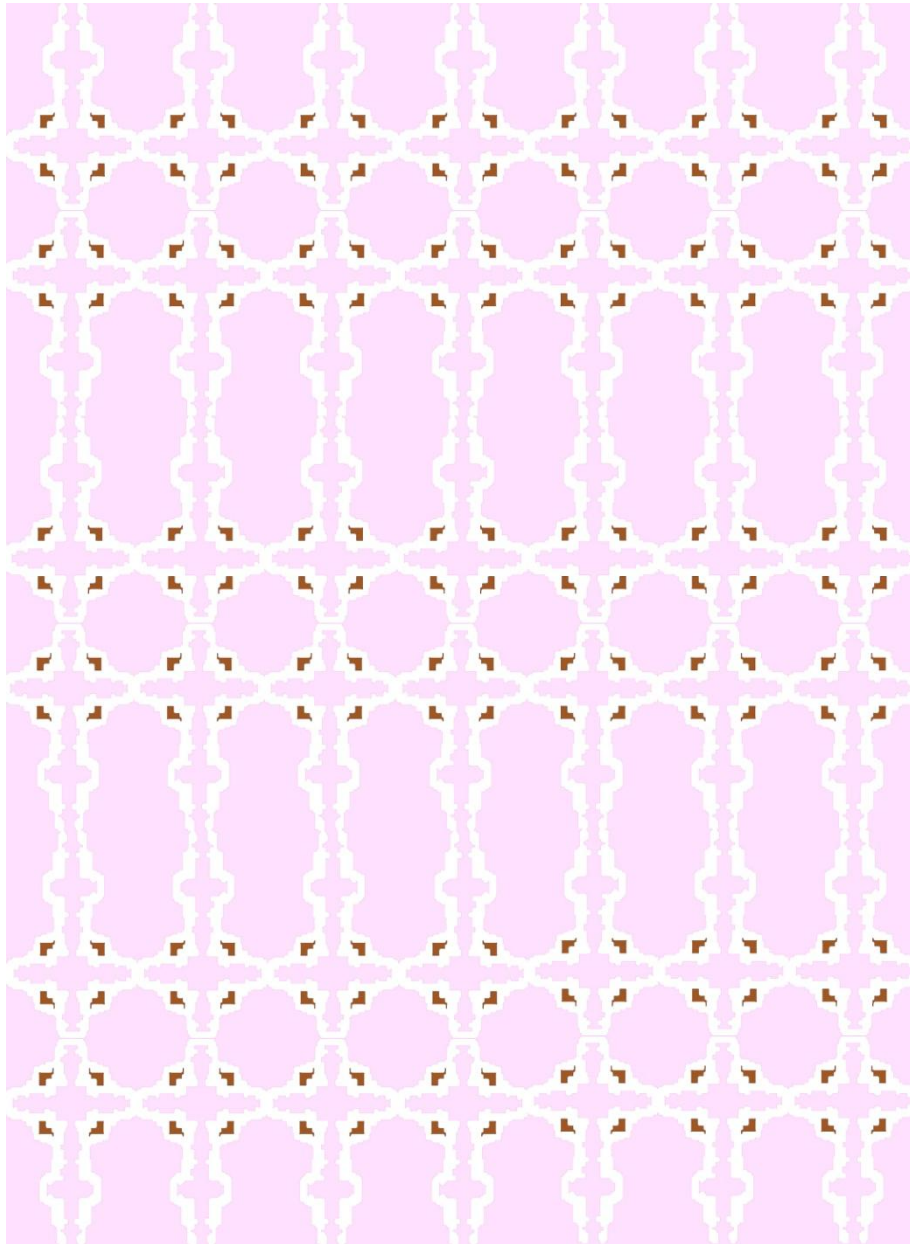
ลักษณะลาย ลายฝัງพนม ๐๔ เป็นลายฝัງพนมแบบใหญ่ วางลายแนวนอนเป็นแถว สลับลายแบบซ้ายขวาหันด้านหลังฝังชนกัน เส้นขอบของฝังเป็นเส้นบาง

แบบลวดลายผ้าไหมมัดหมี่ลายฝัງพนม ๐๕



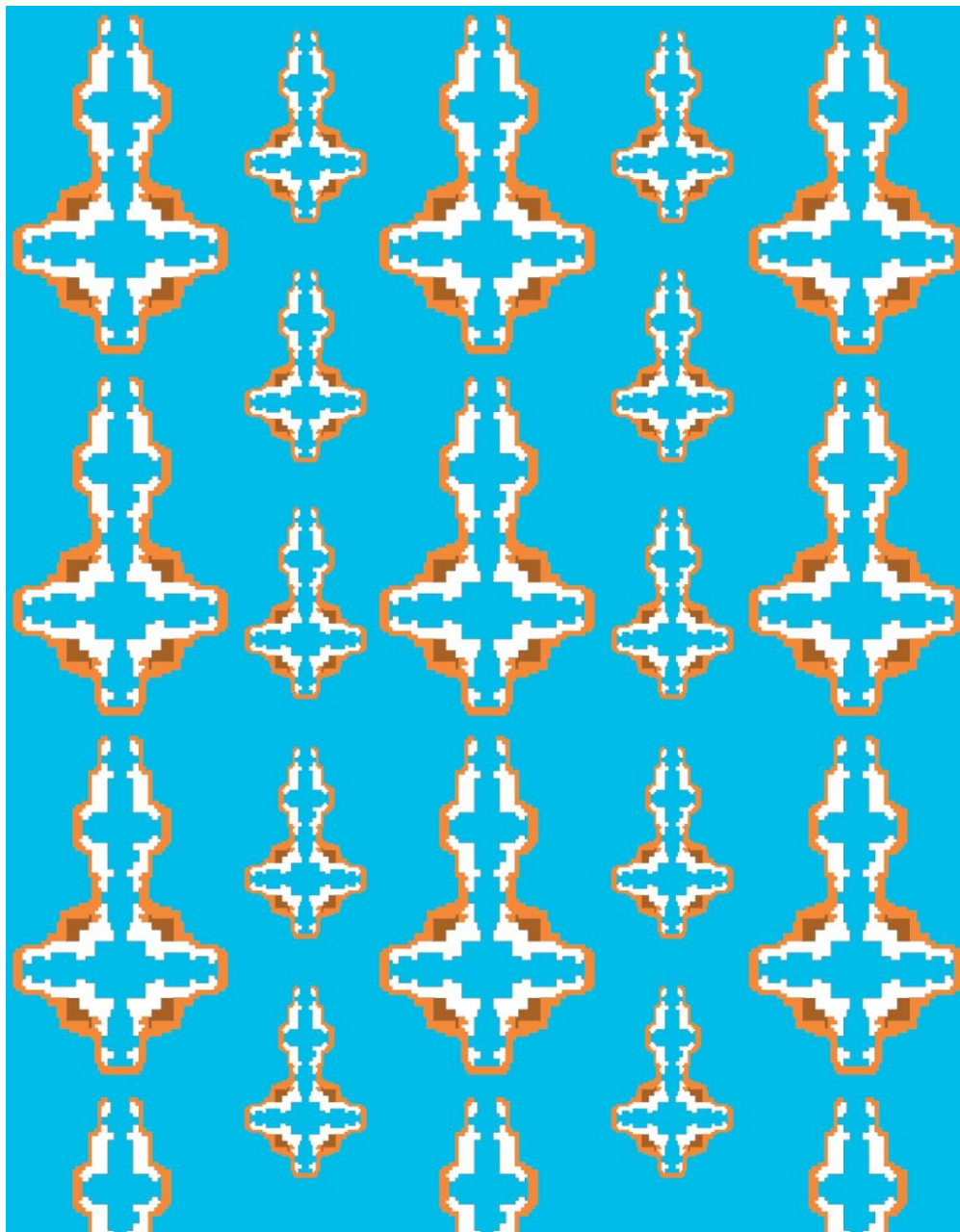
ลักษณะลาย ลายฝัງพนม ๐๕ เป็นลายฝัງพนมแบบใหญ่จัดวางลายเป็นแถวโดยหันไปทิศทางเดียวกัน
แบบชนิด สลับแถวกับฝัງพนมขนาดเล็กกว่าจัดวางลายเป็นแถวโดยหันไปทิศทางเดียวกันแบบชนิด

แบบลวดลายผ้าไหมมัดหมี่ลายฝัງพนม ๐๖



ลักษณะลาย ลายฝัງพนม ๐๖ เป็นลายฝัງพนมแบบใหญ่ วางลายแนวตั้งเป็นแถว สลับลายแบบซ้ายขวา หันด้านหลังของฝังชนต่อกันไม่เว้นระยะห่าง เส้นขอบของฝังเป็นเส้นหนา ระหว่างแถววางลายแบบ ตรงกัน

แบบลวดลายผ้าไหมมัดหมี่ลายฝัງพนม ๐๗



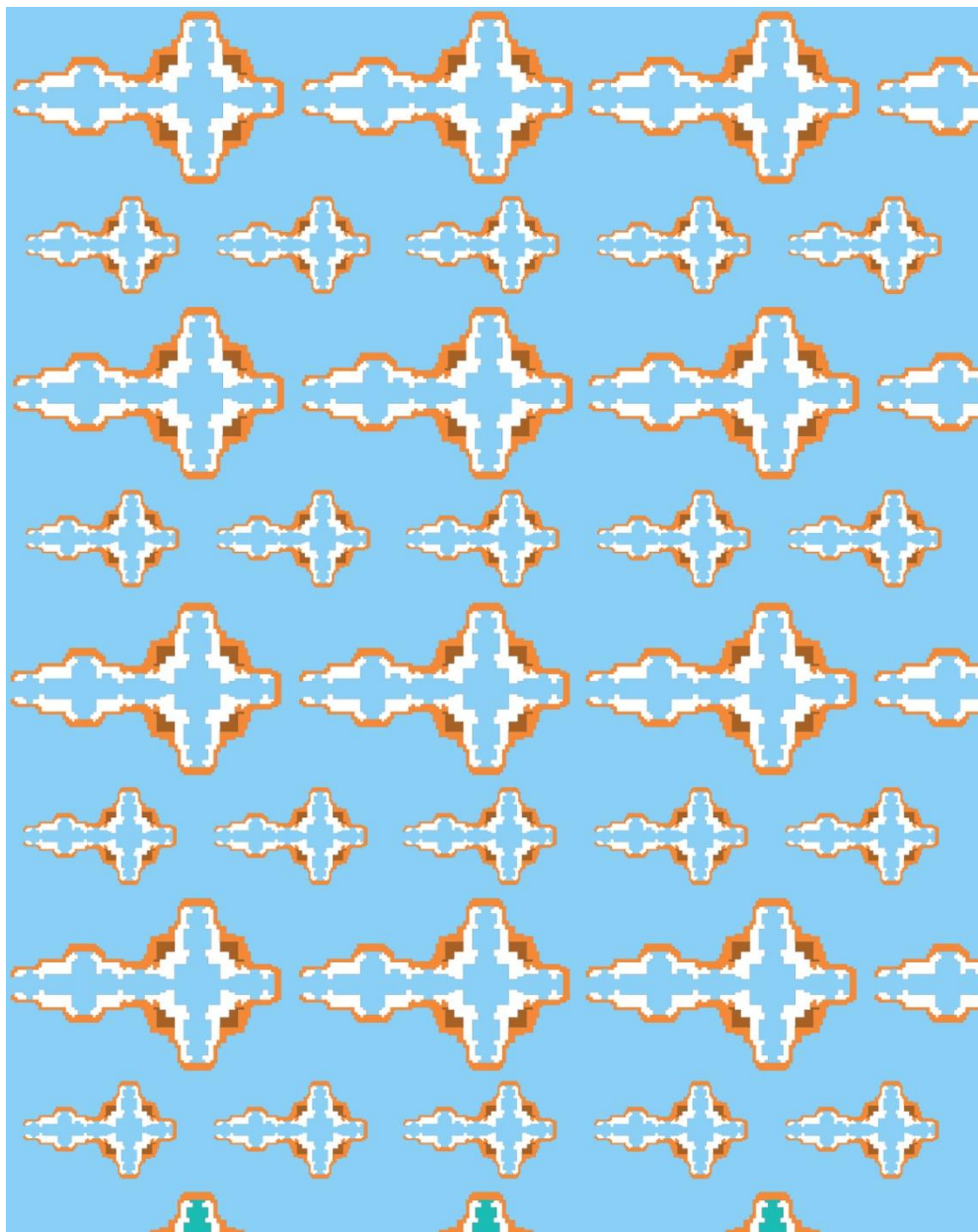
ลักษณะลาย ผ้าไหมมัดหมี่สีฟ้า มัดลายไม่ให้ติดสีเป็นลายฝัງเพิ่มสีขอบด้วย สีส้ม และย้อมสีลายขอบ
ผนังด้วยสีน้ำตาลและส้ม

แบบลวดลายผ้าไหมมัดหมี่ลายฝัງพนม ๐๘



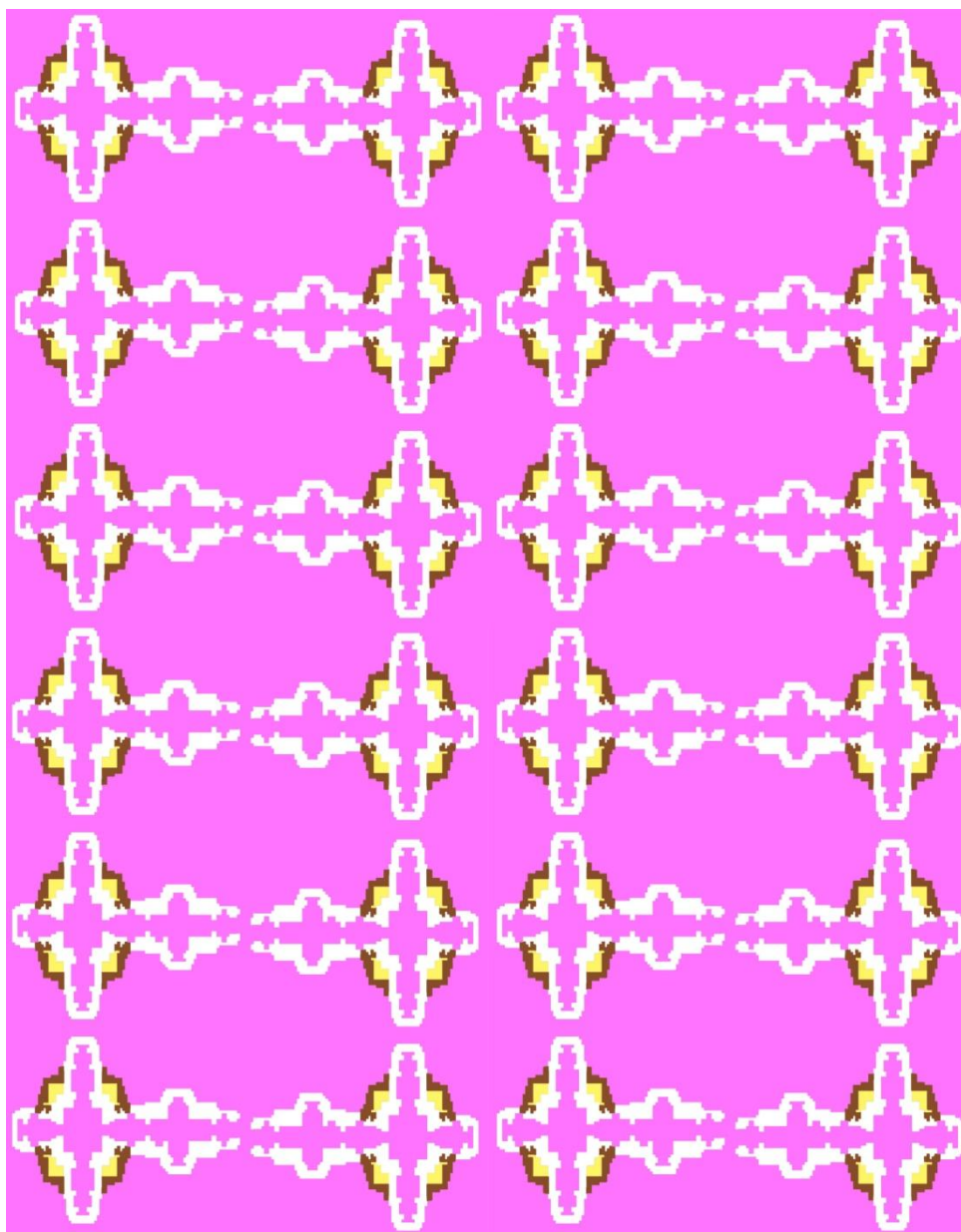
ลักษณะลาย ลายฝัງพนม ๐๘ เป็นลายฝัງพนมแบบเล็ก แต่ยึดให้มีความยาวเพิ่มขึ้นจัดวางลายแนวตั้งเป็นแถว สลับลายแบบฟันปลา ระยะห่างแต่ละแถวจะชิดกว่าลายฝัງพนม ๐๑ เพิ่มการย้อมสีขอบมุมผนังในแต่ละฝัງเพื่อสร้างจุดน่าสนใจ

แบบลวดลายผ้าไหมมัดหมี่ลายผังพนม ๐๙



ลักษณะลาย ลายผังพนม ๐๙ เป็นลายผังพนมแบบใหญ่ จัดวางลายแนวนอนเป็นแถว สลับลายแถวด้วยลายผังขนาดเล็กกว่า เพิ่มการย้อมสีขอบมุมผนังในแต่ละผังเพื่อสร้างจุดน่าสนใจ

แบบลวดลายผ้าไหมมัดหมี่ลายฝัງพนม ๑๐



ลักษณะลาย ลายฝัງพนม ๑๐ เป็นลายฝัງพนมแบบใหญ่ วางลายแนวนอนเป็นแถว สลับลายแบบซ้ายขวา หันด้านหลังของฝังชนต่อกันไม่เว้นระยะห่าง เส้นขอบของฝังเป็นเส้นหนา ระหว่างแถววางลายแบบตรงกัน

ผลิตภัณฑ์ต้นแบบ



ผืนที่ ๑ ผ้าไหมมัดหมี่สีทองลายสีดำ

ลายผังพนม ๐๑ เป็นลายผังพนมแบบเล็ก

จัดวางลายแนวนอนเป็นแถว สลับลาย

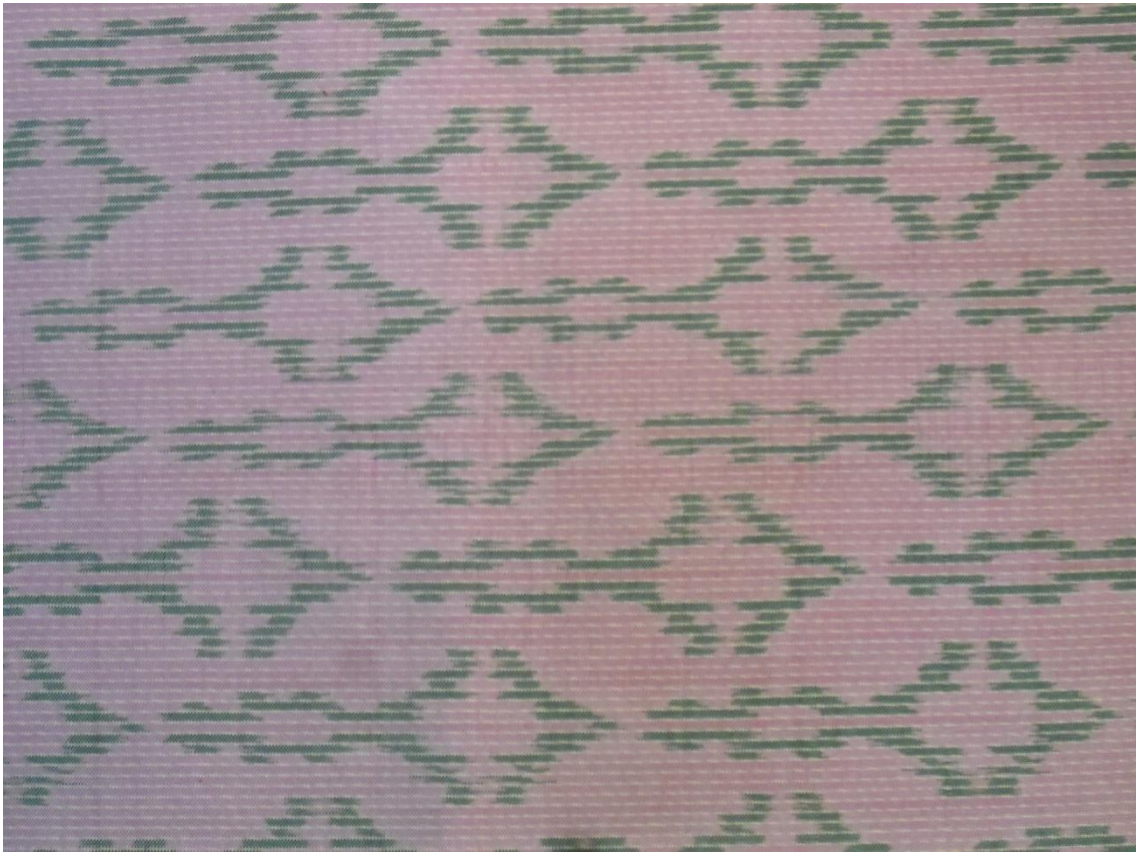
แบบพื้นปลา ย้อมสีลายเพียงสีเดียว





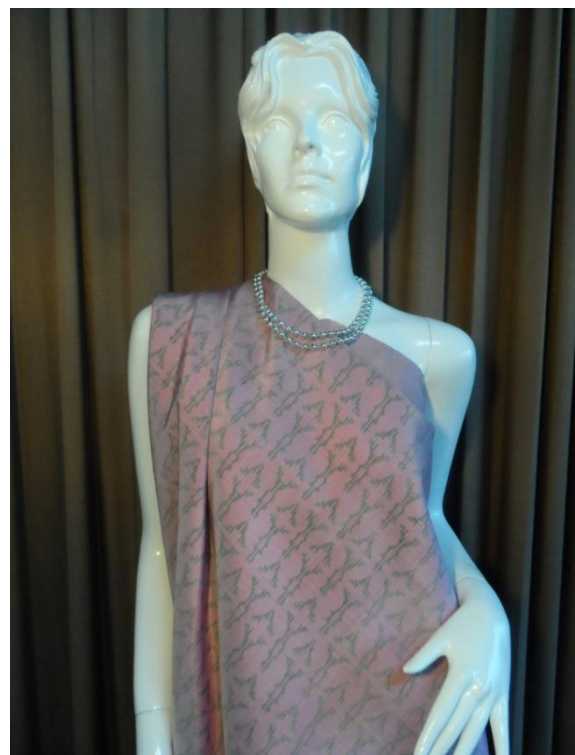
ผืนที่ ๒ ผ้าไหมมัดหมี่สีเขียวอ่อน ลาย
สีดำ และมัดไมให้ติดสีจะได้ขอบสีขาว
ลายผังพนม ๐๒ เป็นลายผังพนมแบบ
ใหญ่จัดวางลายเป็นกลุ่ม ๔ ผัง แบบ
หมุนวน โดยรักษาสัดส่วนของผังให้
คงที่

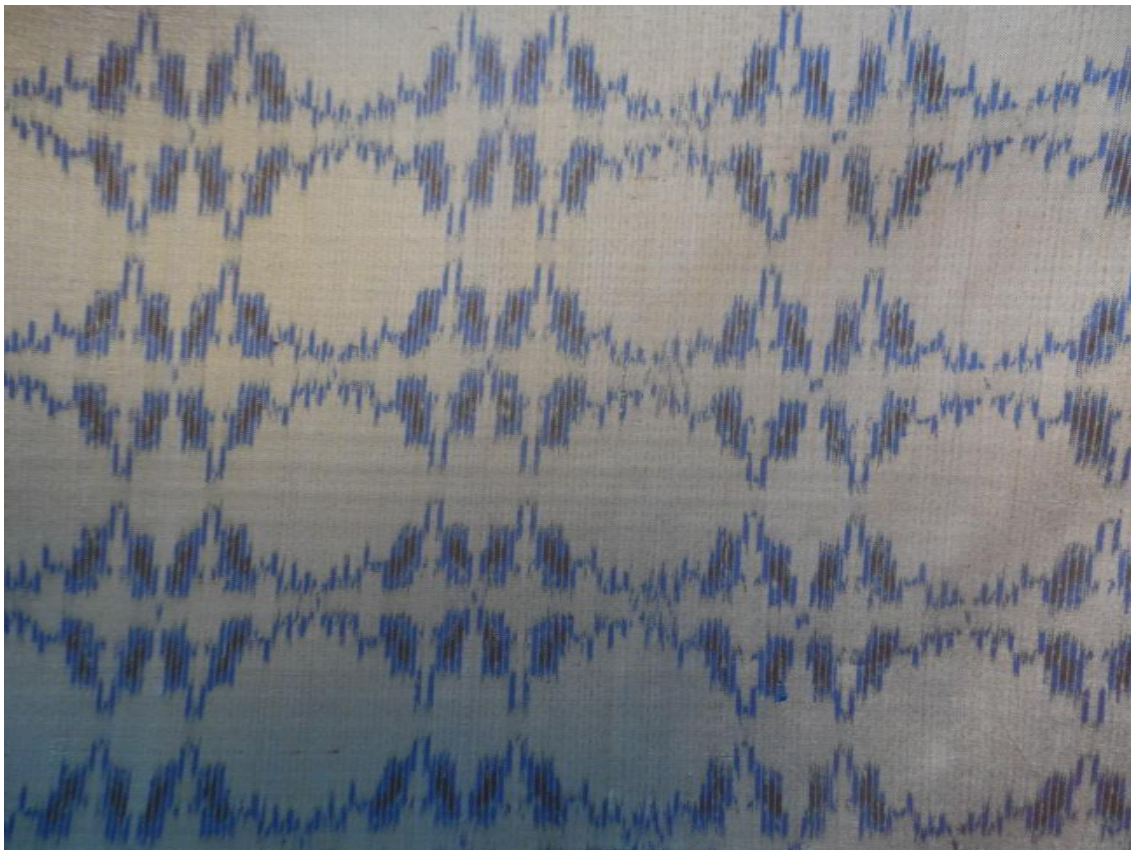




ผืนที่ ๓ ผ้าไหมมัดหมี่สีชมพูอ่อน ลายสี
เทา

ลายผังพนม ๐๓ เป็นลายผังพนมแบบเล็ก
แต่ยืดให้มีความยาวเพิ่มขึ้นจัดวางลาย
แนวนอนเป็นแถว สลับลายแบบพื้นปลา
ระยะห่างแต่ละแถวจะชิดกว่าลายผังพนม
๐๑





ผืนที่ ๔ ผ้าไหมมัดหมี่สีน้ำตาลอ่อน ลายสี
น้ำเงิน น้ำตาลแดง

ลายผังพนม ๐๔ เป็นลายผังพนมแบบใหญ่
วางลายแนวนอนเป็นแถว สลับลายแบบ
ซ้ายขวาหันด้านหลังผังชนกัน เส้นขอบ
ของผังเป็นเส้นบาง





ผืนที่ ๕ ผ้าไหมมัดหมี่สีเทาอมม่วง
ลายสีฟ้าสด และมัดไม่ให้เกิดสีจะได้สี
ขาว

ลายผังพนม ๐๕ เป็นลายผังพนมแบบ
ใหญ่จัดวางลายเป็นแถวโดยหันไป
ทิศทางเดียวกันแบบชนชิด สลับแถว
กับผังพนมขนาดเล็กกว่าจัดวางลาย
เป็นแถวโดยหันไปทิศทางเดียวกัน
แบบชนชิด





ผืนที่ ๖ ผ้าไหมมัดหมี่สีชมพู มัดลาย
ไม่ให้ติดสีเป็นลายฝัง และย้อมสีลาย
ขอบผนังด้วยสีเทาและดำ

ลายฝังพนม ๐๖ เป็นลายฝังพนมแบบ
ใหญ่ วางลายแนวตั้งเป็นแถว สลับลาย
แบบซ้ายขวา หันด้านหลังของฝังชนต่อ
กันไม่เว้นระยะห่าง เส้นขอบของฝังเป็น
เส้นหนา ระหว่างแถววางลายแบบ
ตรงกัน





ผืนที่ ๗ ผ้าไหมมัดหมี่สีฟ้า มัดลาย
 ไม้ให้ติดสีเป็นลายฝังเพิ่มสีขอบด้วย สี
 ส้ม และย้อมสีลายขอบผนังด้วยสี
 น้ำตาลและส้ม

ลายฝังพนม ๐๗ เป็นลายฝังพนมแบบ
 ใหญ่ วางลายแนวตั้งเป็นแถว ทิศทาง
 เดียวกัน ระหว่างแถวด้วยฝังขนาดเล็ก
 กว่าวางลายสลับแบบพื้นปลา





ผืนที่ ๘ ผ้าไหมมัดหมี่สีน้ำตาล ลายสี
ขาวขอบสีส้มเหลือง

ลายผังพนม ๐๘ เป็นลายผังพนมแบบ
เล็ก แต่ยืดให้มีความยาวเพิ่มขึ้นจัดวาง
ลายแนวตั้งเป็นแถว สลับลายแบบพื้น
ปลา ระยะห่างแต่ละแถวจะชิดกว่า
ลายผังพนม ๐๑ เพิ่มการย้อมสีขอบ
มุมผนังในแต่ละผังเพื่อสร้างจุดน่าสนใจ





ผืนที่ ๙ ผ้าไหมมัดหมี่สีฟ้าอ่อน ลายสี
ขาวขอบสีส้มเหลือง

ลายผังพนม ๐๙ เป็นลายผังพนมแบบ
ใหญ่ จัดวางลายแนวนอนเป็นแถว สลับ
ลายแถวด้วยลายผังขนาดเล็กกว่า เพิ่ม
การย้อมสีขอบมุมผนังในแต่ละผังเพื่อ
สร้างจุดน่าสนใจ





ผืนที่ ๑๐ ผ้าไหมมัดหมี่สีชมพูสด มัด
ลายไม่ให้ติดสีเป็นลายผั่ง และข้อมสี
ลายขอบผนังด้วยสีเทาและดำ

ลายผั่งพนม ๑๐ เป็นลายผั่งพนมแบบ
ใหญ่ วางลายแนวนอนเป็นแถว สลับ
ลายแบบซ้ายขวา หันด้านหลังของผั่ง
ชนต่อกันไม่เว้นระยะห่าง เส้นขอบ
ของผั่งเป็นเส้นหนา ระหว่างแถววาง
ลายแบบตรงกัน



ข้อมูลที่จำเป็นของผลิตภัณฑ์

ชื่อสกุลของผู้สร้างสรรค์ ผศ. สมบัติ ประจัญตานต์

ที่อยู่ ๓๙๓ ม.๑๗ (บ้านชุมทอง) ตำบลชุมเห็ด อำเภอเมือง จังหวัดบุรีรัมย์

หมายเลขโทรศัพท์ ๐๘-๑๒๘๒-๑๑๙๒

อีเมล sombat_pra@yahoo.com

http://kridtin_silk.thiscart.com



ชื่อสกุลของผู้ผลิต นาง วิไลกรณ์ พรโธสง

ที่อยู่ ประธานกลุ่มทอผ้าไหมบ้านหนองโก ตำบลดอนกอก อำเภอนาโพธิ์

หมายเลขโทรศัพท์ ๐๘-๕๔๕-๕๘๔๐๓

อีเมล www.facebook.com/wilaignon

ประโยชน์สินค้า ผ้าฝ้ายสำหรับตัดเย็บเสื้อผ้าและเครื่องแต่งกาย เคหะสิ่งทอ หรือใช้แปรรูปเป็นของที่ระลึก

ข้อมูลจำเป็นเกี่ยวกับผลิตภัณฑ์

คำแนะนำในการดูแลรักษาผ้าไหม

การทำความสะอาดผ้าไหมก่อนตัดเย็บ

เมื่อซื้อผ้าไหมมาใหม่ๆ ก่อนนำมาตัดเย็บ แนะนำให้ทำความสะอาดด้วยน้ำอุ่น เพื่อชะล้างฝุ่น ละออง และ ไล่สีย้อมที่ตกค้างอยู่ โดยกดผ้าไหมให้จมน้ำและซักเบาๆ ในน้ำอุ่น หรือ น้ำสะอาดผสมเกลือ ไม่ต้องบิดแล้วตากในที่ร่ม แต่ผ้าไหมจากบางร้านมีการซักและตกแต่งสำเร็จ หรือที่เราบางคนเรียกว่า ออบน้ำยา มาเรียบร้อยแล้ว จึงไม่จำเป็นต้องซักทำความสะอาดก่อน สามารถนำมาใช้ตัดเย็บ ได้ทันทีไม่ต้องซักก่อน

การซัก รีดผ้าไหมด้วยตนเอง

โดยทั่วไป มักนิยมซักแห้งชุดผ้าไหม ตามป้ายระบุ "dry clean only" แต่หากต้องการหลีกเลี่ยงสารซักแห้ง สามารถซักรีดเองได้ ทั้งซักด้วยมือ และซักด้วยเครื่องซักผ้าได้ ดังนี้

๑.ใช้น้ำยาซักผ้า สบู่อาบน้ำเด็ก ไม่ว่าสบู่เหลว หรือสบู่ก้อนเหมาะสมที่สุดสำหรับใช้ซักผ้าไหม แชมพู หรือน้ำยาล้างจานประสงค์ชนิดที่มีฤทธิ์เป็นกลาง หรือเป็นกรดอ่อน ๆ ใช้ซักผ้าไหมได้ดีเช่นกัน ไม่ควรใช้ ผงซักฟอก และ ห้ามใช้น้ำยาฟอกขาว เพราะน้ำยาฟอกขาวจะทำให้ความเงางามของผ้าไหมลดลง ผ้าไหมกระด้าง และเส้นไหมเปื่อย

๒.ควรแยกผ้าซักรีดที่ละชิ้น และก่อนนำผ้าลงซักทุกครั้งต้องแน่ใจว่า น้ำยาซักผ้าละลายน้ำดีแล้ว นอกจากนี้ การซักน้ำต้องให้สะอาด ไม่ให้มีสบู่ น้ำยาซักผ้าหรือผงซักฟอกตกค้าง เพราะจะทำให้เกิดสีเหลืองหม่นบนผ้าได้ ไม่ใช้น้ำร้อนหรือน้ำอุ่นจัดในการซักผ้าไหม เพราะมีผลทำให้เส้นไหมหดตัว และเกิดรอยย่นได้ ไม่แช่ผ้าไหมทิ้งไว้ในน้ำยาซักผ้านาน ๆ ห้ามใช้แปรงขัดถูผ้าไหม และไม่บิดผ้าเป็นเกลียว แต่ใช้วิธีค่อย ๆ บีบไล่น้ำออกแทน ควรรีบซักล้างโดยขยี้เบาๆ และบีบน้ำออก เมื่อซักเสร็จแล้ว นำขึ้นผึ่งให้แห้ง ไม่ตากแดด จะช่วยรักษาคุณสมบัติที่ดีของไหม ได้แก่ สีสน ความอ่อนนุ่มเงางามและความคงตัวของเนื้อผ้า

๓. รอยเปื้อนบริเวณคอเสื้อ ขอบแขนเสื้อ ให้ถูเบาๆ ด้วยน้ำสบู่อ่อนๆ หรือน้ำยาซักแห้งไม่ควรขยี้ หรือใช้แปรงขัด เพราะจะทำลายโครงสร้างผ้าและทำให้เส้นไหมแตก ความเงางามตามธรรมชาติของผ้าไหมจะลดลง การกำจัดรอยเปื้อนบนผ้าไหมก่อนซัก ก่อนจะลบรอยเปื้อนใด ๆ ให้ทดสอบน้ำยาลบรอยเปื้อนก่อน และไม่ควรใช้น้ำยาที่ทำให้สีผ้าเปลี่ยน สำหรับสารธรรมชาติที่ได้ผลดีในการลบรอยเปื้อนบนผ้าไหม คือ น้ำส้มสายชู หรือน้ำมะนาว โดยผสมน้ำมะนาวหรือน้ำส้มสายชู ๑ ส่วนกับน้ำสะอาด ๑ ส่วน ใช้เช็ดรอยเปื้อนเบาๆ หลังจากเช็ดรอยเปื้อนแล้วให้ล้างน้ำให้สะอาดและนำไปผึ่งให้แห้ง

๔. หลังจากซักทำความสะอาดผ้าไหมแล้ว ให้แช่ผ้าไหมนาน ๑-๒ นาที ให้จุ่มทั่วทั้งผืนในน้ำผสมน้ำส้มสายชูกลั่น โดยผสมน้ำส้มสายชูประมาณ ๑ ช้อนโต๊ะกับน้ำสะอาด ๑-๒ ลิตร เพื่อให้เกิดความเงางาม หลังจากนั้นให้ล้างด้วยน้ำให้สะอาดและบีบเบาๆ ไล่น้ำออก จึงนำไปผึ่งให้แห้งในที่ร่มที่มีอากาศถ่ายเท บางคนที่ชอบกลิ่นหอมและต้องการให้เนื้อผ้านุ่ม มีน้ำหนัก อาจแช่ผ้าไหมในน้ำยาปรับผ้านุ่ม น้ำยาปรับสภาพผ้าไหม หรือน้ำมันทาผิวสำหรับเด็กๆ ได้อย่างหนึ่ง ในน้ำสุดท้ายก่อนนำไปผึ่งให้แห้ง

๕. ขอแนะนำเมื่อซักผ้าไหมด้วยเครื่องซักผ้า ให้จัดรูปทรงของเสื้อผ้า หรือผ้าที่จะซักให้เรียบร้อย โดยกลับด้านในออกแล้วพับใส่ในถุงซักผ้า ไม่ควรให้มีรอยยับมากเกินไป จากนั้นนำไปซักด้วยเครื่องซักผ้าที่ความเร็วรอบต่ำ ใช้เวลาในการซักน้อย และไม่ซักด้วยน้ำร้อน สำหรับน้ำยาซักผ้า ให้ใช้สบู่เด็กชนิดเหลว หรือแชมพู เช่นเดียวกับซักมือ

สำหรับผ้าพันคอ หรือ ผ้าคลุมไหล่ซึ่งมีการทอเส้นด้ายไหมไม่แน่น ควรซักด้วยมือเท่านั้น

การทำให้ผ้าไหมแห้ง

ให้ผึ่งผ้าไหมที่ซักแล้วในที่ร่มที่มีอากาศถ่ายเทดี หรือ ใช้วิธีอบผ้าให้แห้งที่อุณหภูมิต่ำ ไม่ควรผึ่งผ้ากลางแจ้ง เพราะแสงแดดมีความร้อนและรังสียูวี จะทำลายผ้าไหมและทำให้สีซีดเร็ว

การผึ่งผ้า ควรให้ผ้าอยู่ในลักษณะแบนราบ ต้องไม่พาดผ้าบนราวแหลม จะทำให้เส้นไหมถูกแรงดึงไม่สม่ำเสมอและเกิดรอยตำหนิบนผ้าชนิดที่แก้ไขไม่ได้ ควรพาดผ้าบนราวกลม หรือใช้ไม้แขวน หรือพาดผ้าในแนวราบ ให้ผ้าทั้งตัวเรียบเสมอกัน จึงจะรีดได้ง่ายและผ้าไม่เสียรูป

สำหรับเสื้อผ้าไหมที่มีการตกแต่งด้วยเครื่องประดับ ให้ซักได้ตามปกติ หลังการซักให้ใช้ผ้าขนหนูซับน้ำออกจนกระทั่งผ้าไหมหมาด จึงนำไปผึ่งแห้ง

การรีดผ้าไหม

๑. ให้รีดขณะผ้าไหมยังเปียกหมาด ๆ ผ้าที่แห้งเกินไป ไຍไหมจะหดตัวมากจึงรีดให้เรียบได้ยาก ในการรีดจึงควรพรมน้ำแล้วม้วนผ้าไว้ให้ความเปียกชื้นแทรกเข้าเนื้อผ้าทั่วกันก่อน จึงนำมารีด ขณะรีดผ้าไหม การรีดด้วยเตารีดไอน้ำผ้าไหมจะเรียบได้ง่าย โดยใช้ความร้อนระดับปานกลางถึงร้อน สำหรับผ้าไหมชนิดบางหรือผ้าไหม ๑ เส้น ส่วนผ้าไหมที่หนาปานกลาง หรือ ผ้าไหม ๒-๔ เส้น ให้ใช้ความร้อนระดับร้อนมากหรือไฟแรงและให้รีดที่ด้านในของเสื้อผ้าไหมก่อน ส่วนการรีดด้านนอก ให้ใช้ผ้าฝ้ายสีขาวปิดทับบนผ้าไหมและรีดบนผ้าฝ้ายหรือผ้าดิบสีขาวปูทับบนผ้าไหมแล้วรีดบนผ้าดิบแทน เป็นการป้องกันแผ่นความร้อนของเตารีดสัมผัสกับเนื้อผ้าไหมโดยตรง ซึ่งจะทำให้ผิวผ้ามันด้าน ชื้นเงา สะท้อนและสีเปลี่ยนได้

๒. น้ำยารีดผ้าเรียบ ช่วยให้รีดผ้าไหมได้ง่ายขึ้น โดยผสมน้ำยารีดผ้าเรียบกับน้ำ ในอัตรา ๑ ส่วนกับน้ำ ๓ หรือ ๔ ส่วน แล้วกดแช่ผ้าไหมทั้งผืนในน้ำยาผสมให้เปียกทั่วกัน จากนั้นนำขึ้นผึ่งทันทีโดยไม่ต้องบิด เมื่อผ้าเริ่มแห้งหมาด จึงนำมารีด หรือใช้วิธีพรมน้ำยาผสมน้ำให้ผ้าเปียกทั่วกันแล้วจึงนำมารีด

๓. เทคนิครีดผ้าไหมให้เรียบ คือ รีดผ้าไหมลักษณะวนเป็นวงทางเดียว และขยายวงออกไปเรื่อยๆ หรือ รีดไปทางเดียวจากด้านหนึ่งไปอีกด้านหนึ่ง จะทำให้รีดผ้าไหมได้เรียบ และไม่เกิดรอยย่นในเนื้อผ้า

การเก็บผ้าให้เรียบและป้องกันการถูกทำลาย

เมื่อรีดผ้าหรือชุดผ้าไหม รวมทั้งชุดที่ตัดด้วยผ้าอื่นๆ แล้วนำไปเก็บในตู้ พบว่าบ่อยครั้งที่มีรอยยับเกิดขึ้นใหม่ได้อีก ซึ่งมักเกิดจากในตู้มีเสื้อผ้าเก็บอยู่มาก จึงเปียดกันแน่นเกินไป ผู้รู้หลายคนแนะนำให้ใช้ถุงคลุมเสื้อผ้าก่อนเก็บ จะช่วยลดรอยยับที่เกิดจากการเปียดกันได้

การเก็บผ้าในถุงคลุมเสื้อ หรือถุงพลาสติก ไม่ควรปิดมิดชิดเกินไป การเปิดช่องเล็กน้อยทำให้อากาศถ่ายเทและระบายความชื้นที่เกิดขึ้นได้ ลดปัญหาการสะสมของราและแมลงที่อาจเกิดขึ้นได้

การแขวนผ้า เก็บผ้าให้เรียบสวย

การแขวนเสื้อผ้า หรือพับผ้า ไว้เป็นเวลานาน ทำให้เกิดรอยตามบ่าเสื้อ รอยพับ หรือรอยหักงอ เนื่องจากการแขวน หรือการพับ ลดปัญหานี้ได้โดยการพับผ้าหลวมๆ ใ้บริเวณรอยพับงอเป็นมุมป้าน

และวางสลับซ้อนบนผ้าชิ้นอื่น หรือม้วนผ้าหลวมๆ ตามหน้าผ้า รอบแกนกระดาษกลม ส่วนเสื้อให้แขวนทับซ้อนบนผ้าชิ้นอื่นหรือแขวนบนไม้แขวนที่มีป่าใหญ่ หรือใช้ไม้แขวน ๒ อันแทน

การป้องกันแมลงทำลายผ้า

ผ้าไหม หรือเสื้อผ้าไหมที่เก็บไว้ไม่ค่อยนำมาใช้ อาจมีแมลงทำลายผ้าได้ วิธีป้องกันง่ายๆ แบบพื้นบ้านไทยที่ป้องกันได้ผลดี คือ บุปเมลิคตพริกไทยให้แตกเล็กน้อยหรือใช้การบูร นำไปใส่ในถุงผ้าและแขวนไว้ตามมุมในตู้ หรือกล่องเก็บเสื้อผ้า ให้ใส่ในถุงผ้าหรือถุงกระดาษ แล้วแขวนไว้บริเวณส่วนบนของตู้และระวังไม่ให้สัมผัสกับเสื้อผ้า ไอและกลิ่นที่ระเหิดออกมา จะช่วยไล่แมลงทำลายผ้าได้

ข้อมูลจาก : ผู้เชี่ยวชาญกรมหม่อนไหม กระทรวงเกษตรและสหกรณ์

เรื่องราวของผ้าไหมมัดหมี่ลายผึ้งพนม

(แบบย่อ)

แนวคิดหลัก จังหวัดบุรีรัมย์เป็นดินแดนหนึ่งในอารยธรรมขอมอันเห็นได้จากโบราณสถานปราสาทขอมจำนวนมากหลายแห่ง ปราสาทขอมที่สำคัญคือ ปราสาทพนมรุ้ง อีกทั้งยังเป็นแหล่งชุมชนโบราณยุคทวารวดีสามารถขุดพบได้ถึง ๑๔๘ ชุมชน ซึ่งมีการทอผ้าถือเป็นงานศิลปหัตถกรรมที่เก่าแก่ที่สุดอย่างหนึ่งที่มนุษย์ในสมัยโบราณที่อาศัยอยู่ในดินแดนนี้รู้จักทำขึ้นและสืบทอดจนกระทั่งปัจจุบันเป็นภูมิปัญญาท้องถิ่นที่สำคัญของจังหวัดบุรีรัมย์ ดังคำขวัญประจำจังหวัดที่ว่า

‘เมืองปราสาทหิน ถิ่นภูเขาไฟ ผ้าไหมสวย รวยวัฒนธรรม’

ผศ.สมบัติ ประจัญสานต์ ในฐานะผู้สร้างสรรค์ได้เกิดแนวคิดนำอัตลักษณ์ประจำจังหวัดที่สำคัญทั้งสอง คือ ปราสาทหิน และผ้าไหม รวมอยู่เป็นหนึ่งเดียว ได้แรงบันดาลใจจากผืนของอาคารปราสาทขอมจึงเกิดผลงานการออกแบบผ้าไหมมัดหมี่ลวดลายผึ้งปราสาทพนมรุ้งขึ้น อันแสดงถึงความร่ำรวยทางวัฒนธรรมเพื่อสะท้อนอัตลักษณ์ของจังหวัดบุรีรัมย์ ชื่อลาย *‘ผ้าไหมบุรีรัมย์ลายผึ้งพนม’*

The Story of Mud Mee Silk: Phung Phanom Pattern

(Synopsis)

The main concept: Buriram province is a land of ancient Khmer civilization as we can see from the existence of many Khmer ruins (Prasat Khom) in the area. The most important Khmer ruins in this area is Phanom Rung ruins (Prasat Phanom Rung). In addition, there are ๑๔๘ Dvaravati period’s ancient communities found in the area. The weaving is considered the oldest kind of handicrafts that humans in ancient times knew how to do and handed down from generation to generation until now. It is an extremely significant local wisdom of Buriram province which is shown in the city’s slogan:

“The city of sandstone ruins, the land of volcanoes, beautiful silk, and rich culture”

Assistant Professor Sombat Prajongsant as a designer has adopted the two major identities of the province: the Khmer ruins (Prasat Khom) and silk to design a new pattern. The layout plan of the ruins inspired the designer to create the new pattern of Mud Mee silk which displayed the rich in culture of the city in order to show the identity of Buriram province called “Buriram’s Silk: Phung Phanom Pattern”.

คำแนะนำการใช้ผ้าไหม

(แบบย่อ)

๑. แยกซักด้วยมือด้วยสบู่เด็กหรือแชมพูสระผมสำหรับเด็กที่มีความเป็นกรดต่างอ่อนๆ
๒. ไม่บิดผ้าและให้ผึ่งในที่ร่มที่มีอากาศถ่ายเทดี ไม่ตากผ้ากลางแจ้งแดด
๓. ควรรีดในขณะที่ผ้ายังหมาดน้ำ และใช้ผ้าดิบสีขาวบุทับบนผ้าไหมแล้วรีดบนผ้าดิบ
๔. การเก็บผ้าในถุงคลุมเสื้อ หรือถุงพลาสติก ไม่ควรปิดมิดชิดเกินไป การเปิดช่องเล็กน้อยทำให้อากาศถ่ายเทและระบายความชื้น

Silk Care Instructions

(Synopsis)

1. Hand wash the silk item with a baby soap or baby/mild/non-alkaline shampoo.
2. Do not twist the item and be sure to line dry it in the shade with good air flow.
Do not dry the item in the sun.
3. Be sure to iron the item while it's still damp and lay the white calico/ironing cloth over the item before ironing.
4. Store the item in a garment bag or a plastic bag. Make sure to release the air and moisture out by opening the bag a little bit.

คำแนะนำการใช้ผ้าไหม

๑. แยกซักด้วยมือด้วยสบู่เด็กหรือแชมพูสระผมสำหรับเด็กที่มีความเป็นกรดต่างอ่อนๆ
๒. ไม่บิดผ้าและให้ผึ่งในที่ร่มที่มีอากาศถ่ายเทดี ไม่ตากผ้ากลางแจ้งแดด
๓. ควรรีดในขณะที่ผ้ายังหมาดน้ำ และใช้ผ้าดิบสีขาวปูทับบนผ้าไหมแล้วรีดบนผ้าดิบ
๔. การเก็บผ้าในถุงคลุมเสื้อ หรือถุงพลาสติก ไม่ควรปิดมิดชิดเกินไป การเปิดช่องเล็กน้อยทำให้อากาศถ่ายเทและระบายความชื้น

The care of silk

๑. Hand wash only with baby soap or baby shampoo for children with mild acidity.
๒. Did not twist the fabric and to dry in the shade with good ventilation. Do not dry clothes in the sun.
๓. Should be rolled while still damp cloth water. And white calico covered on silk and then rolled on calico
๔. Collection fabric bag or plastic bag. Should not be closed too. Slightly opening the air vent and humidity occur.

ประวัติผู้สร้างสรรค์โดยสังเขป



ชื่อผู้สร้างสรรค์ นายสมบัติ ประจัญสานต์

ตำแหน่ง ผู้ช่วยศาสตราจารย์

หน่วยงานที่สังกัด มหาวิทยาลัยราชภัฏบุรีรัมย์

ถ.จระ ต.ในเมือง อ.เมือง จ.บุรีรัมย์ ๓๑๐๐๐

ที่อยู่ สาขาวิชาเทคโนโลยีสถาปัตยกรรม

คณะเทคโนโลยีอุตสาหกรรม มหาวิทยาลัยราชภัฏบุรีรัมย์

โทรศัพท์ ๐-๔๔๖๑-๑๒๑ โทรศัพท์ ๐-๔๔๖๑-๒๘๕๘

โทรศัพท์เคลื่อนที่ ๐-๘๑๒๘-๒๑๑๙๒

E-mail address: sombat_pra@yahoo.com,

sombatprajongsant@gmail.com

ประวัติการศึกษาระดับอุดมศึกษา

๑) ครุศาสตร์อุตสาหกรรมบัณฑิต (สถาปัตยกรรมเกียรตินิยมอันดับ ๑) ปีการศึกษา ๒๕๓๘
สถาบันเทคโนโลยีพระจอมเกล้าเจ้าคุณทหารลาดกระบัง

๒) ครุศาสตร์อุตสาหกรรมมหาบัณฑิต (สถาปัตยกรรม) ปีการศึกษา ๒๕๔๔
สถาบันเทคโนโลยีพระจอมเกล้าเจ้าคุณทหารลาดกระบัง

ผลงานวิจัยที่เกี่ยวข้องกับผ้าทอพื้นเมือง

๑) โครงการวิจัยเพื่อศึกษาแนวทางการยกระดับภูมิปัญญาท้องถิ่น กรณีศึกษา: ผลิตภัณฑ์ผ้าไหมของอำเภอนาโพธิ์ จังหวัดบุรีรัมย์ เสนอต่อ สำนักงานพัฒนาวิทยาศาสตร์และเทคโนโลยีแห่งชาติร่วมกับสำนักงานสภาสถาบันราชภัฏ แล้วเสร็จปี พ.ศ. ๒๕๔๕ ตำแหน่ง หัวหน้าโครงการ (วิจัยเป็นคณะรวม ๖ คน)

๒) โครงการจัดทำฐานข้อมูลภูมิปัญญาท้องถิ่น กรณีศึกษา : ผ้าทอพื้นบ้านที่มีชื่อเสียงจำแนกตามกลุ่มชาติพันธุ์ในจังหวัดบุรีรัมย์ เสนอต่อ สถาบันราชภัฏบุรีรัมย์ แล้วเสร็จปี พ.ศ. ๒๕๔๖ ตำแหน่ง หัวหน้าโครงการ (วิจัยเป็นคณะรวม ๕ คน)

๓) โครงการวิจัยปฏิบัติการแบบมีส่วนร่วมเพื่อพัฒนามาตรฐานคุณภาพผลิตภัณฑ์ชุมชน
กรณีศึกษา: ผลิตภัณฑ์ผ้าไหมของเครือข่ายกลุ่มผู้ผลิตภาคตะวันออกเฉียงเหนือ เสนอต่อ
สำนักงานส่งเสริมวิสาหกิจขนาดกลางและขนาดย่อม กระทรวงอุตสาหกรรม แล้วเสร็จปี พ.ศ.๒๕๕๗
ตำแหน่ง หัวหน้าโครงการ (วิจัยเป็นคณะรวม ๔ คน)

๔) โครงการวิจัยประเมินผลกลุ่มอาชีพสหกรณ์ โครงการหนึ่งตำบลหนึ่งผลิตภัณฑ์ปี พ.ศ.
๒๕๕๔-๒๕๕๕ กรณีศึกษา: ผลิตภัณฑ์ประเภทผ้าและเครื่องแต่งกาย เสนอต่อ กรมส่งเสริม
สหกรณ์ กระทรวงเกษตรและสหกรณ์ แล้วเสร็จปี พ.ศ.๒๕๕๗ ตำแหน่ง นักวิจัย (วิจัยคนเดียว)

๕) โครงการพัฒนาคุณภาพผลิตภัณฑ์ OPC ปี ๒๕๕๗ การพัฒนาผลิตภัณฑ์ผ้ามัดหมี่ กลุ่ม
แม่บ้านประชาสามัคคี หมู่ที่ ๕ ตำบลรอบเมือง กลุ่มปลูกหมอนเลี้ยงไหมบ้านวังใหม่ ตำบลกก
โพธิ์ และการพัฒนาผลิตภัณฑ์ผ้าห่มทอมือกลุ่มแม่บ้านประชาสามัคคี หมู่ที่ ๑ ตำบลรอบเมือง
และกลุ่มสตรีทอผ้าตำบลภูเขาทอง อำเภอหนองพอก จังหวัดร้อยเอ็ด เสนอต่อ คณะอนุกรรมการ
มาตรฐานและพัฒนาคุณภาพผลิตภัณฑ์ในคณะกรรมการอำนวยการหนึ่งตำบลหนึ่งผลิตภัณฑ์แห่งชาติ
แล้วเสร็จปี พ.ศ.๒๕๕๘ ตำแหน่ง ผู้ดำเนินการพัฒนา (วิจัยคนเดียว)

๖) โครงการวิจัยพัฒนาต้นแบบลวดลายเรขศิลป์ ๒ มิติจากลวดลายส่วนประดับของ
ปราสาทขอมในจังหวัดบุรีรัมย์ เสนอต่อ มหาวิทยาลัยราชภัฏบุรีรัมย์ ดำเนินการแล้วเสร็จปี พ.ศ.
๒๕๕๔ ตำแหน่ง นักวิจัย (งานวิจัยคนเดียว)

๗) โครงการวิจัยอัตลักษณ์ผ้าทอบุรีรัมย์ เสนอต่อ มหาวิทยาลัยราชภัฏศรีสะเกษ แล้วเสร็จปี
พ.ศ.๒๕๕๔ ตำแหน่ง นักวิจัย (งานวิจัยคนเดียว)

๘) โครงการวิจัยพัฒนาลวดลายผ้าทอบุรีรัมย์ด้วยลวดลายเรขศิลป์ ๒ มิติจากลวดลายส่วน
ประดับของปราสาทขอม เสนอต่อ มหาวิทยาลัยราชภัฏบุรีรัมย์ แล้วเสร็จปี พ.ศ.๒๕๕๕ ตำแหน่ง
นักวิจัย (งานวิจัยคนเดียว)

๙) โครงการวิจัยการออกแบบผลิตภัณฑ์แปรรูปจากผ้าไหมมัดหมี่ลวดลายเรขศิลป์ ๒ มิติจากลวดลาย
ส่วนประดับของปราสาทขอมในจังหวัดบุรีรัมย์ เสนอต่อ สำนักงานคณะกรรมการการอุดมศึกษา (สกอ.)
แล้วเสร็จปี พ.ศ.๒๕๕๖ ตำแหน่ง นักวิจัย (งานวิจัยคนเดียว)

ผลงานออกแบบจัดแจ้งลิขสิทธิ์

๑) ปี พ.ศ.๒๕๕๕ ผลงานประเภทศิลปกรรม (ลวดลายเรขศิลป์) จำนวน ๒๔ ผลงาน

๒) ปี พ.ศ.๒๕๕๖ ผลงานประเภทศิลปกรรม (ลวดลายเรขศิลป์) จำนวน ๘๒ ผลงาน



แนวคิดการออกแบบผ้าไหมมัดหมี่ ลวดลายผังพนม

The Concept Design of Mud Mee Silk : Phung Pha nom motif



รศ.สมบัติ ประจักษ์จักษ์

มหาวิทยาลัยราชภัฏบุรีรัมย์

17 มีนาคม 2557 ณ โรงเรียนแก่นจันทน์อำเภอนาโพธิ์



พระราชดำรัสสมเด็จพระนางเจ้าสิริกิติ์

พระบรมราชินีนาถ เมื่อวันที่ 4 สิงหาคม พ.ศ. 2535

ณ ศาลาดุสิดาลัย พระราชวังดุสิต ความว่า

"...การทอผ้ามัดหมี่เป็นศิลปะ
เก่าแก่อย่างหนึ่งของโลก
มัดหมี่ของแต่ละประเทศก็มี
ลวดลายและความงามแตกต่างกัน
ออกไป เฉพาะมัดหมี่ไทย
เท่าที่ศิลปินอาชีพได้รวบรวมไว้มี
ไม่น้อยกว่า 200 ลายแล้ว **และ**
อาจจะมียลายใหม่ๆ เกิดขึ้นได้
เสมอ เพราะคนไทยเราเป็น
ศิลปิน ช่างคิด ช่างประดิษฐ์..."

ในเขตอีสานใต้

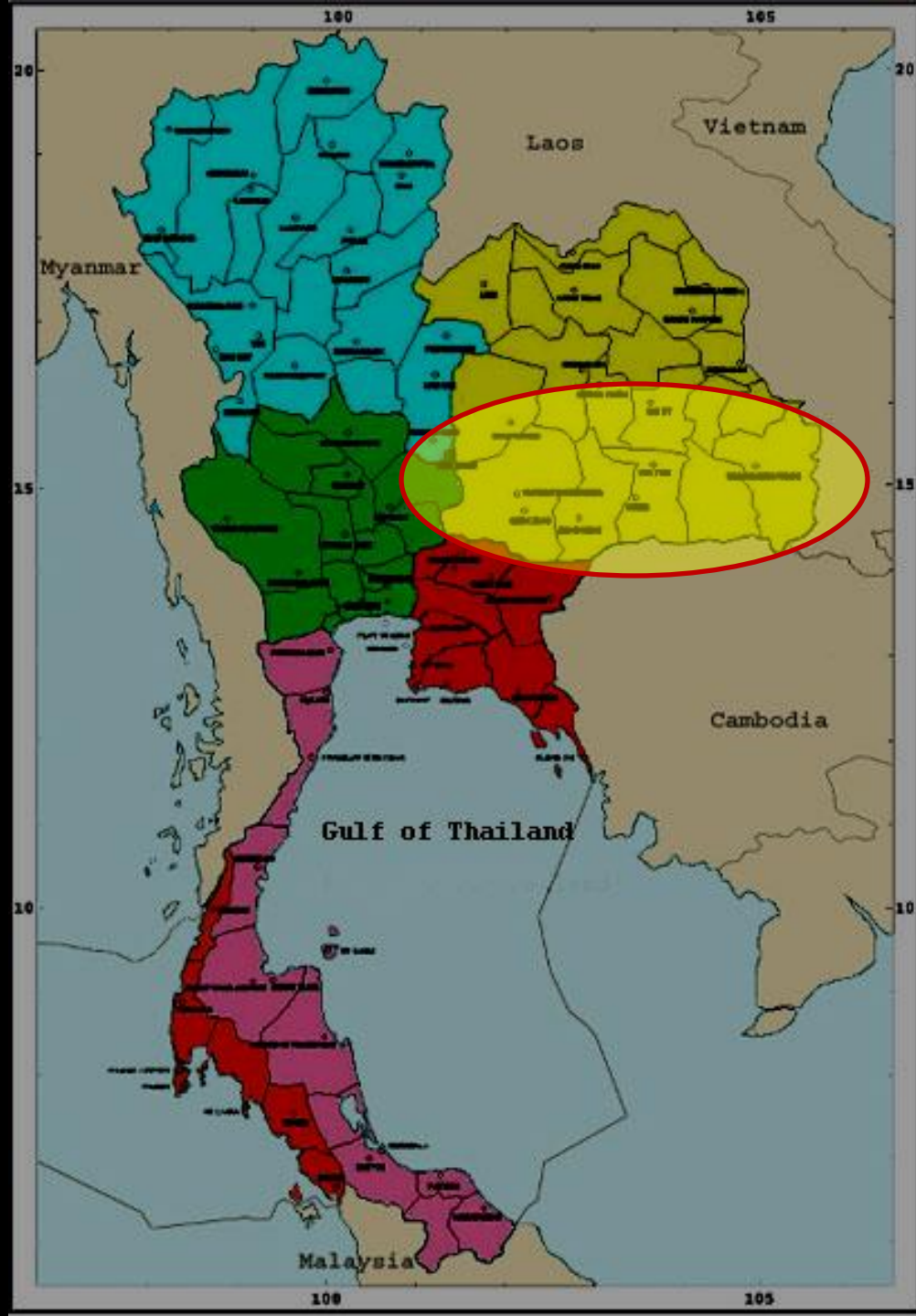
ประเทศไทยเป็นส่วนหนึ่งของ

วัฒนธรรมการทอผ้า

เป็นงานศิลปหัตถกรรมที่

เก่าแก่ที่สุดอย่างหนึ่ง

ตั้งแต่สมัยก่อนประวัติศาสตร์





ภูมิปัญญาการปลูกหม่อน เลี้ยงไหม สาวไหม มัดหมี่ ย้อมไหม ทอผ้าไหม จากรุ่นสู่รุ่น



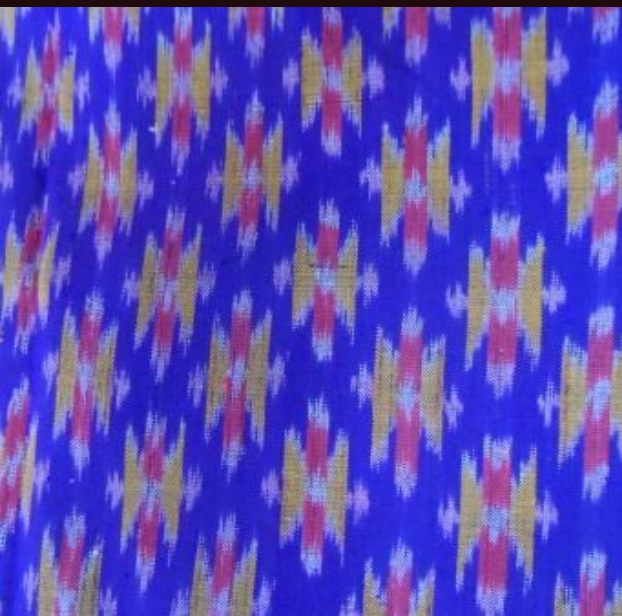
ผ้าไหมมัดหมี่ อีสานใต้



งดงาม สะท้อนภูมิปัญญาท้องถิ่น



ลวดลายมัดหมี่เดิมของอีสานใต้จะออกแบบเป็น
ลายเรขคณิต รูปสัตว์ พืช สิ่งของ เช่น ขอ กระสวย ก่องข้าว ฯลฯ



คน หรือรูปด้านของอาคาร เช่น ศาลา ธาตุ ฯลฯ

ผ้าไหมมัดหมี่ภาพพระเวสสันดรชาดก





10/08/2010 16:17







คิตปาชีพ ประทับใจ OTOP ก้าวไกลด้วยพระบารมี ครั้งที่ 2

10-18 ส.ค. 56
ชาเลนเจอร์ 1-3
อิมแพ็ค เมืองทองธานี



คิตปาชีพ
OTOP

**พบกับมหกรรมของขวัญ
OTOP ครั้งยิ่งใหญ่**

**10-18
ส.ค. 56**
เวลา 10.00-21.00 น.
ชาเลนเจอร์
1-3
อิมแพ็ค
เมืองทองธานี

ซื้อของขวัญที่ไทย
ในราคามหาสนุก
ที่นี่เดียว!

SALE

๔.กรอบแนวคิดการดำเนินงานพัฒนาผลิตภัณฑ์ โดย เครือข่ายองค์ความรู้จังหวัด KBO ปี ๒๕๕๖



๑. กระแสความนิยมการใช้ผ้าไทย
ผ้าไหมบุรีรัมย์เพิ่มขึ้น
๒. ผลิตภัณฑ์ได้รับการพัฒนายกระดับ
 - ๒.๑ ด้านคุณภาพ
(ผลิต แปรรูป บรรจุภัณฑ์)
 - ๒.๒ ด้านปริมาณ
๓. มูลค่าการจำหน่ายผลิตภัณฑ์ผ้าไทย
ผ้าไหมบุรีรัมย์เพิ่มขึ้น



แนวทางในการพัฒนา

- ไหม
- สีธรรมชาติ
- สีเคมี
- สีธรรมชาติ
- สีผสม
- สีธรรมชาติ
- สีผสม

เทคนิการัตถ์ถักย้อม

แนวทางในการพัฒนา

- ไหม
- เทคนิคการทอ
- เทคนิคการทอ
- เทคนิคการทอ
- เทคนิคการทอ
- เทคนิคการทอ

เทคนิคการทอ

แนวทางในการพัฒนา

- ไหม
- เทคนิคการแปรรูป
- เทคนิคการแปรรูป
- เทคนิคการแปรรูป
- เทคนิคการแปรรูป
- เทคนิคการแปรรูป

เทคนิคการแปรรูป

แนวทางในการพัฒนา

- ไหม
- บรรจุภัณฑ์
- บรรจุภัณฑ์
- บรรจุภัณฑ์
- บรรจุภัณฑ์
- บรรจุภัณฑ์

บรรจุภัณฑ์

แนวทางในการพัฒนา

กลุ่มผู้ผลิตทาง...

...





ชื่อผู้สร้างสรรค์ลาย ผศ. สมบัติ ประจัญสานต์
หน่วยงานที่สังกัด มหาวิทยาลัยราชภัฏบุรีรัมย์

ถ.จिरະ ต.ในเมือง อ.เมือง จ.บุรีรัมย์ 31000

ที่อยู่ สาขาวิชาเทคโนโลยีสถาปัตยกรรม

คณะเทคโนโลยีอุตสาหกรรม มหาวิทยาลัยราชภัฏบุรีรัมย์

โทรศัพท์ 044-611-221 โทรสาร 044-612-858

โทรศัพท์เคลื่อนที่ ๐-๘๑๒๘-๒๑๑๙๒

E-mail address: sombat_pra@yahoo.com,

sombatprajonsant@gmail.com



- **หลายคนที่ไม่ใช้ผ้ามัดหมี่เพราะผ้าดังกล่าวอยู่ในภาพลักษณ์
ผ้าถุงผ้าถุงสำหรับผู้เฒ่าผู้แก่** แม้แต่คนวัยทำงานอายุ 30 ปีขึ้นไปยัง
ต้องการภาพลักษณ์การสวมใส่เสื้อผ้าที่ดูคล่องแคล่ว
(กรมส่งเสริมอุตสาหกรรม, ส่วนอุตสาหกรรมสิ่งทอ. 2546 : 19)
- ศูนย์หม่อนไหมเฉลิมพระเกียรติฯ (2555) ที่ระบุว่า**ผู้บริโภคต้องการ
ให้มีการพัฒนาลวดลายและสีให้เลือกหลากหลาย
มีการตัดสินใจซื้อผ้าไหมจากสีล้นและลวดลายสวยงามถูกใจ
และมีความสัมพันธ์กับพฤติกรรมการตัดสินใจซื้ออย่างมีนัยสำคัญ**

- ความหลากหลายด้านลวดลายมีความสัมพันธ์กับความถี่ในการซื้อภายในระยะเวลา 3 ปีที่ผ่านมาอย่างมีนัยสำคัญ

(มาลีณี ฤาษุตกุล. 2549 : 91-92)

และจากการศึกษาผ้าทอพื้นบ้านในประเทศและประเทศเพื่อนบ้านทั้งผ้าโบราณและผ้าร่วมสมัย

ยังไม่เคยมีผลิตภัณฑ์ผ้าไหมมัดหมี่ลวดลายเรขศิลป์ที่ได้รับแรงบันดาลใจจากผนังของปราสาทขอม

แม้ว่าจะเป็นมรดกทางวัฒนธรรมที่สำคัญในภูมิภาคก็ตาม

ศิลปะขอม

เป็นศิลปะที่สำคัญที่สุด
ศิลปะหนึ่งในแหลมอินโดจีน
โดยสถาปัตยกรรม
ปราสาทขอมได้เจริญขึ้น
มีระเบียบและความงาม
ชนิดที่ไม่เคยปรากฏ



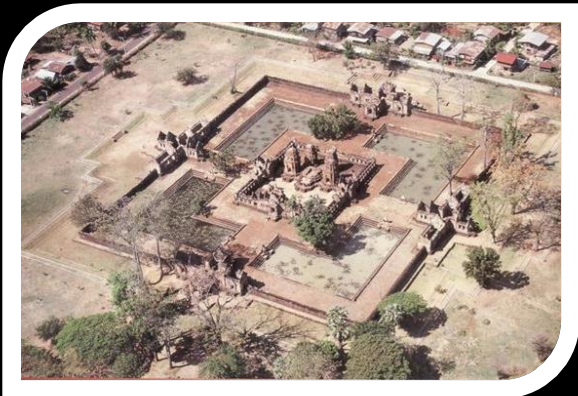


ปราสาทขอมที่สำคัญ ได้แก่

ปราสาทหินพิมาย



ปราสาทเขาพนมรุ้ง



ปราสาทเมืองต่ำ



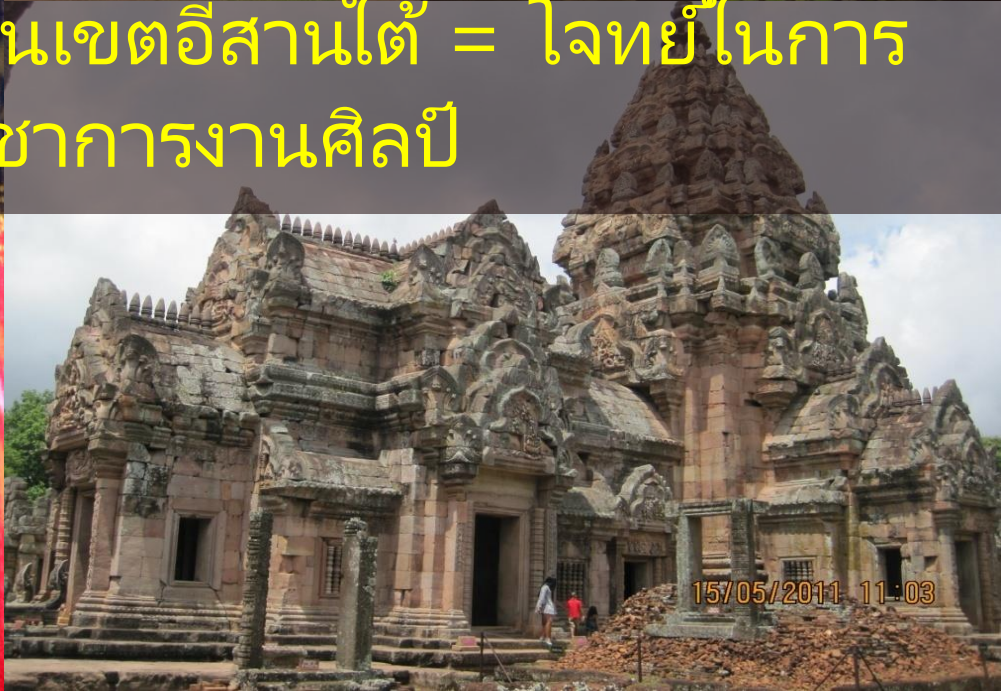
ปราสาทศรีขรภูมิ

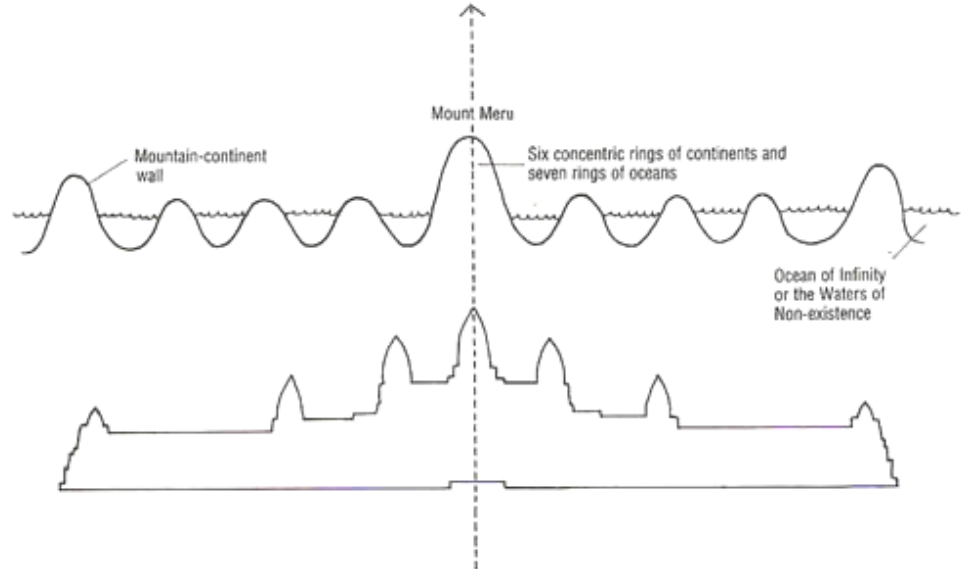
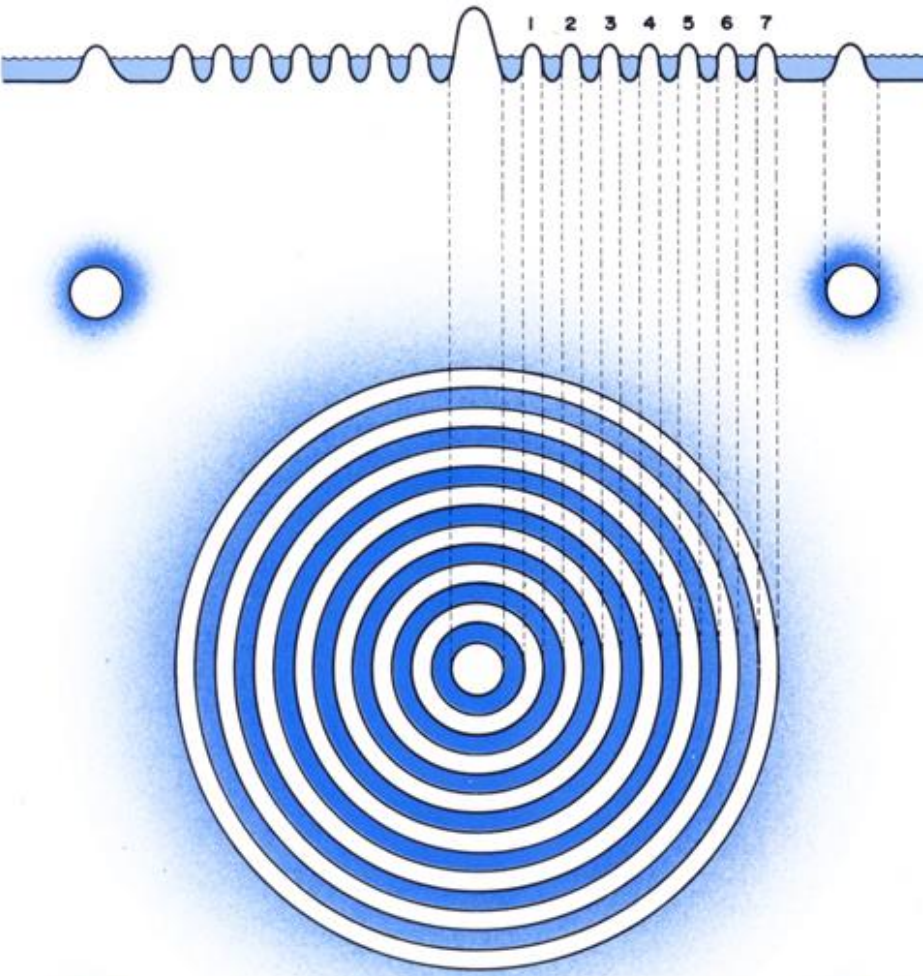


ปราสาทเขาพระวิหาร

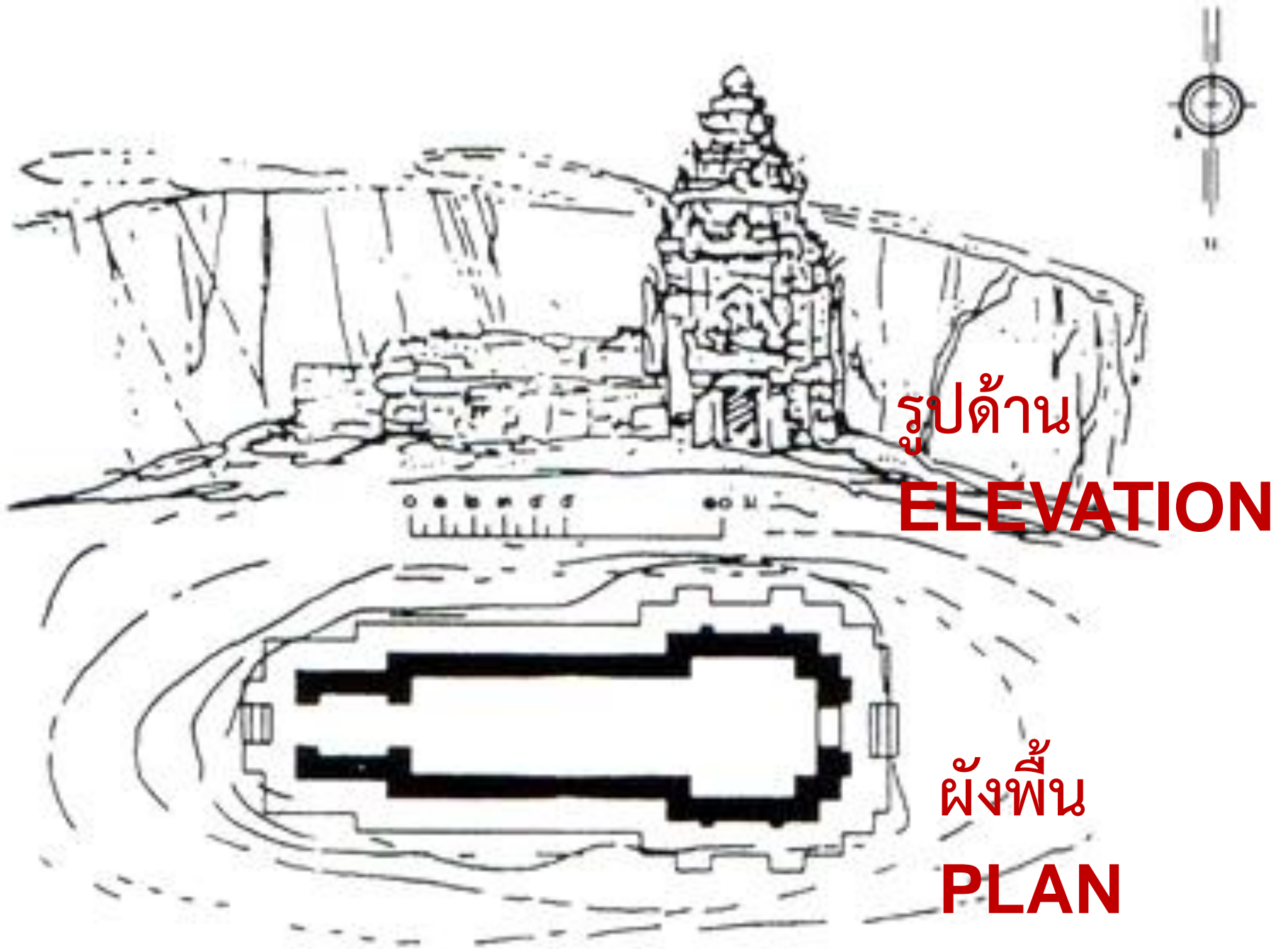


ผ้าไหมมัดหมี่ และปราสาทขอม
ทุนทางวัฒนธรรมที่สำคัญในเขตอีสานใต้ = โจทย์ในการ
สร้างสรรค์วิชาการงานศิลป์





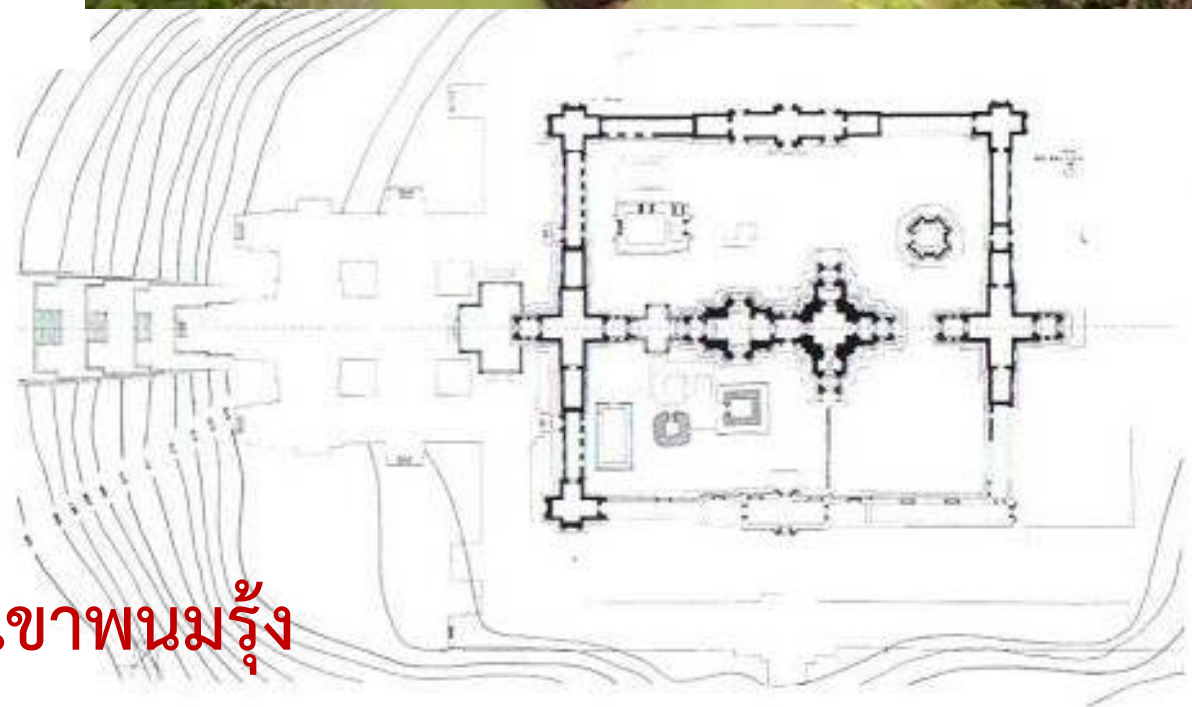
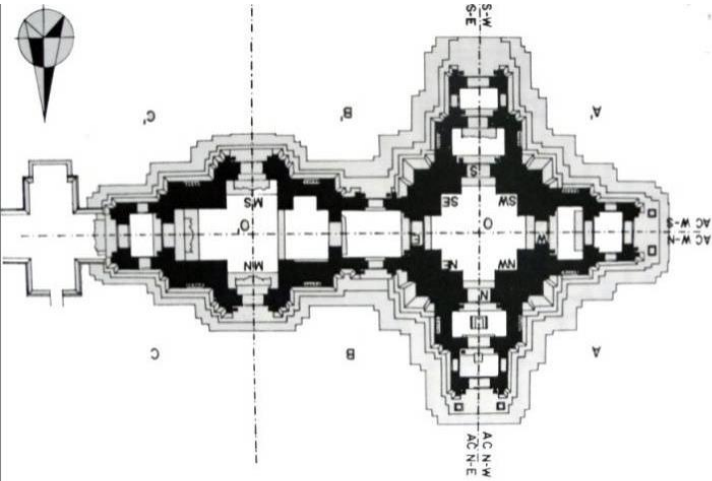
คติความเชื่อภูมิจักรวาล เขาพระสุเมรุ มหานทีสี่ท้นดร



รูปด้าน
ELEVATION

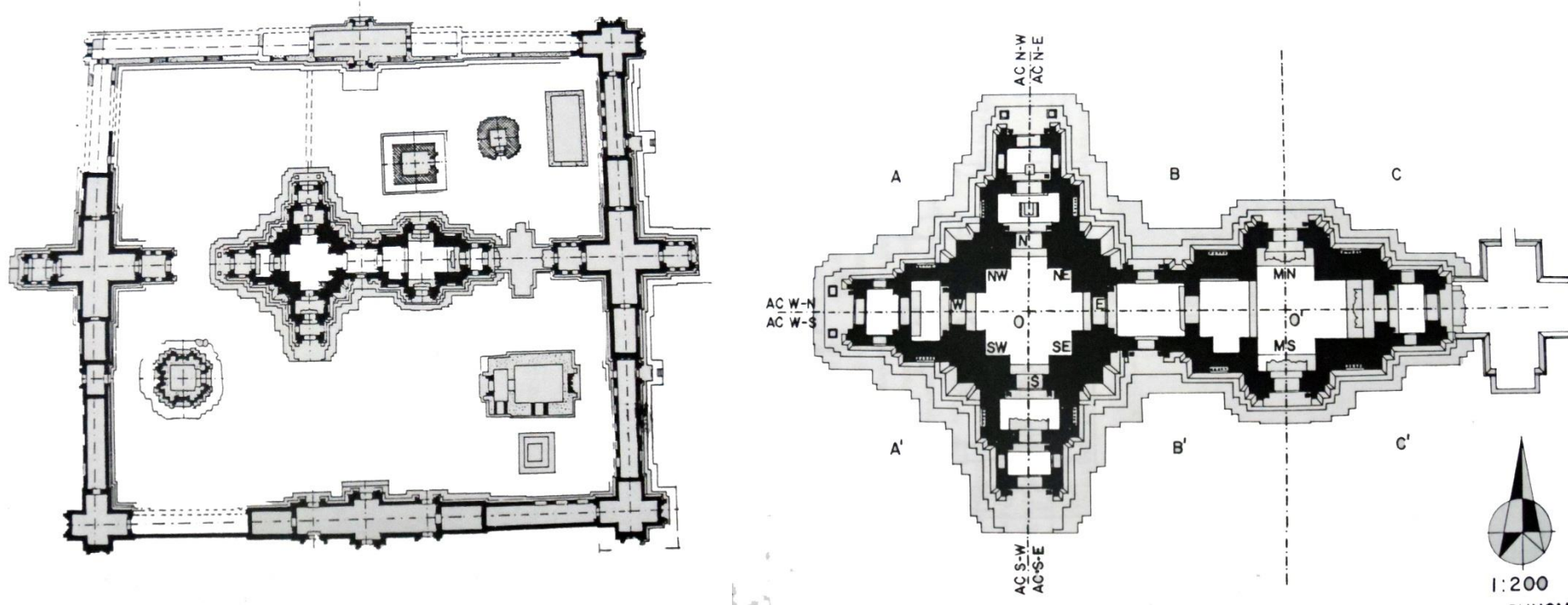
ผังพื้น
PLAN

Khmer Temples Plan (KTP)



ผังพื้นที่ของปราสาทเขาพนมรุ้ง

It is interesting to create new mudmee silk pattern by **KTP** graphic design.

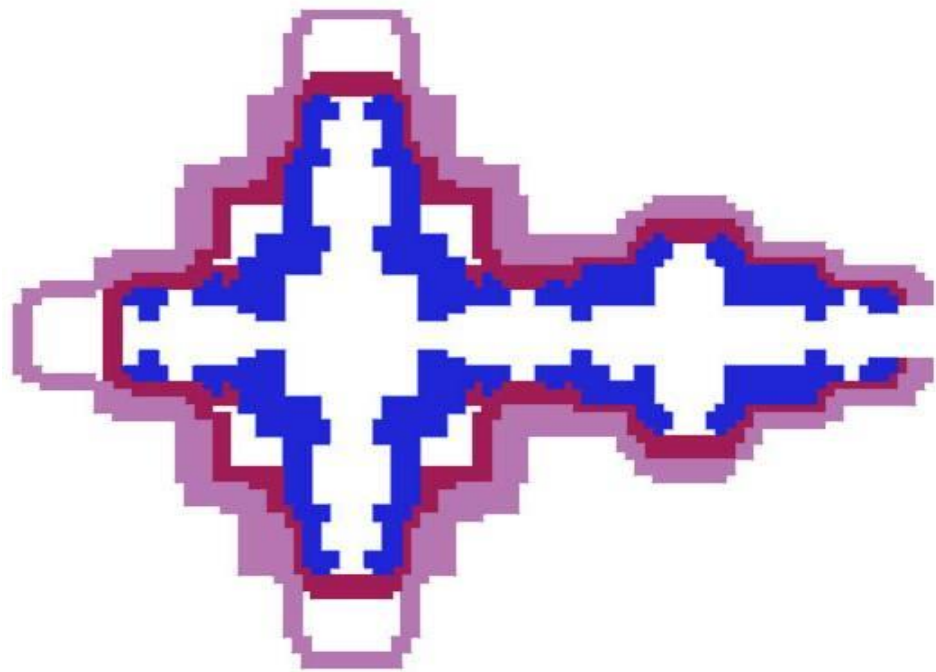


The central sanctuary plan

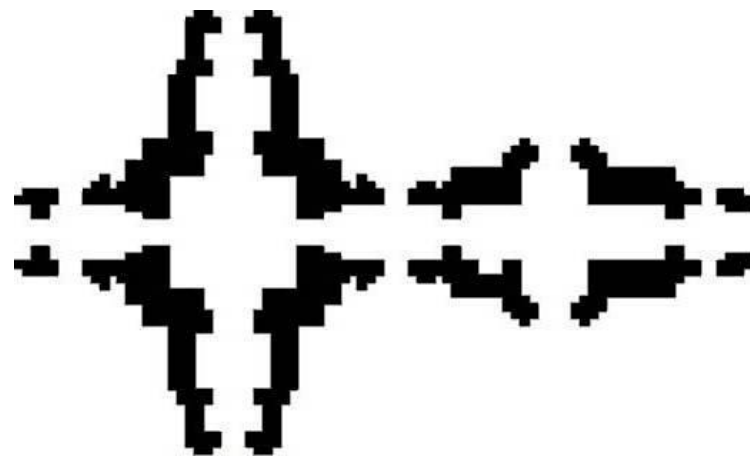
“ ผ้าไหมบุรีรัมย์

ลายฝั่งพนม ”



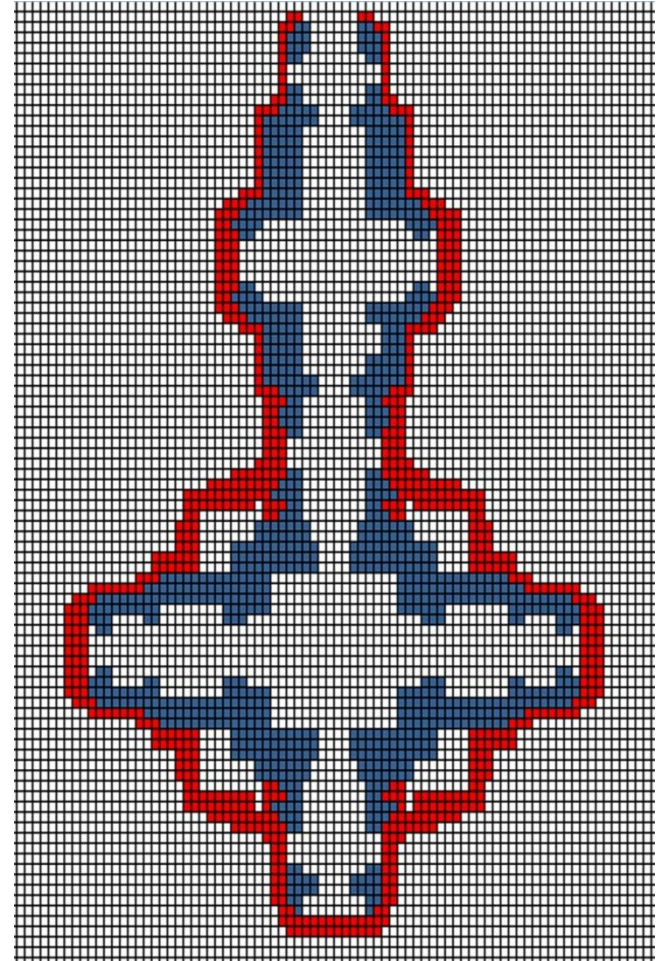
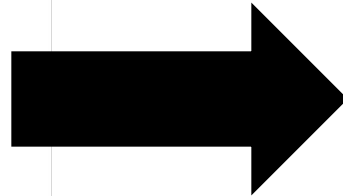
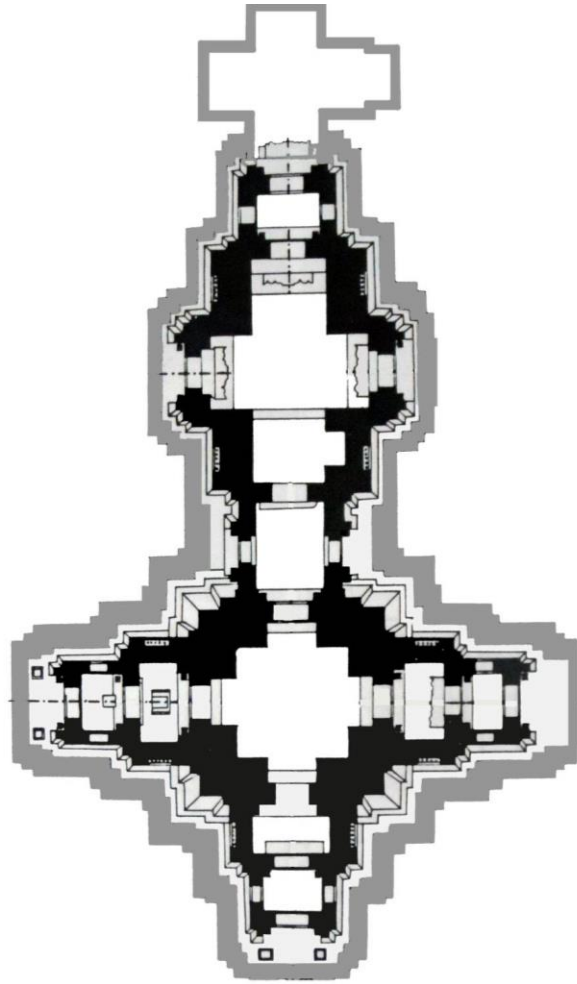


Design graphic pattern by using **Khmer Temples Plan (KTP)** patterns derived from **The central sanctuary plan** of *Phasat Phanom Rung* in **Buiram Province**.



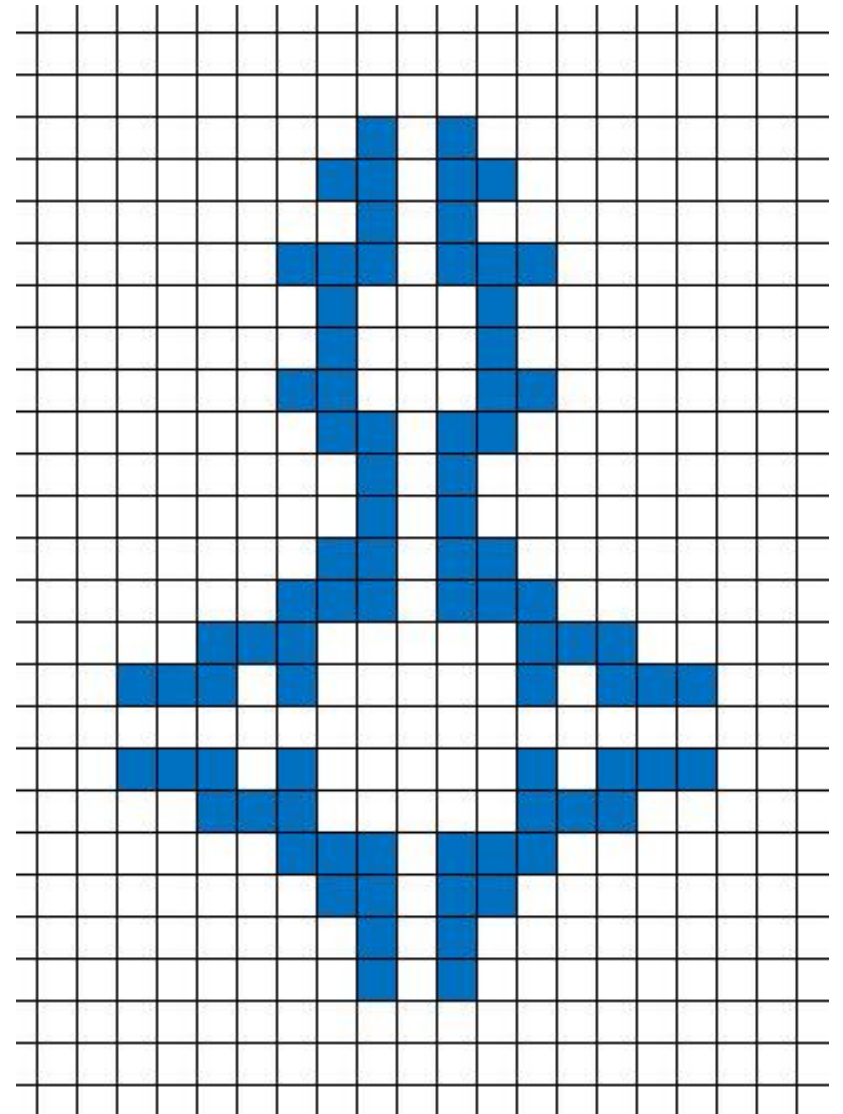
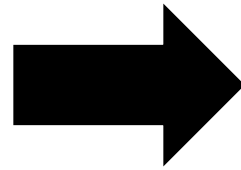
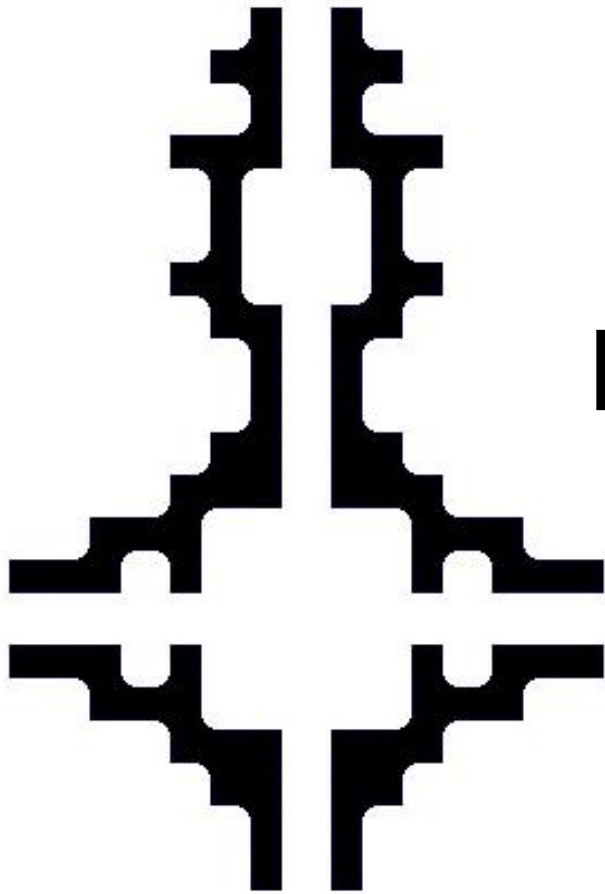
The Design graphic pattern prototypes.

Design mudmee pattern on the grid table for producing mudmee silk.

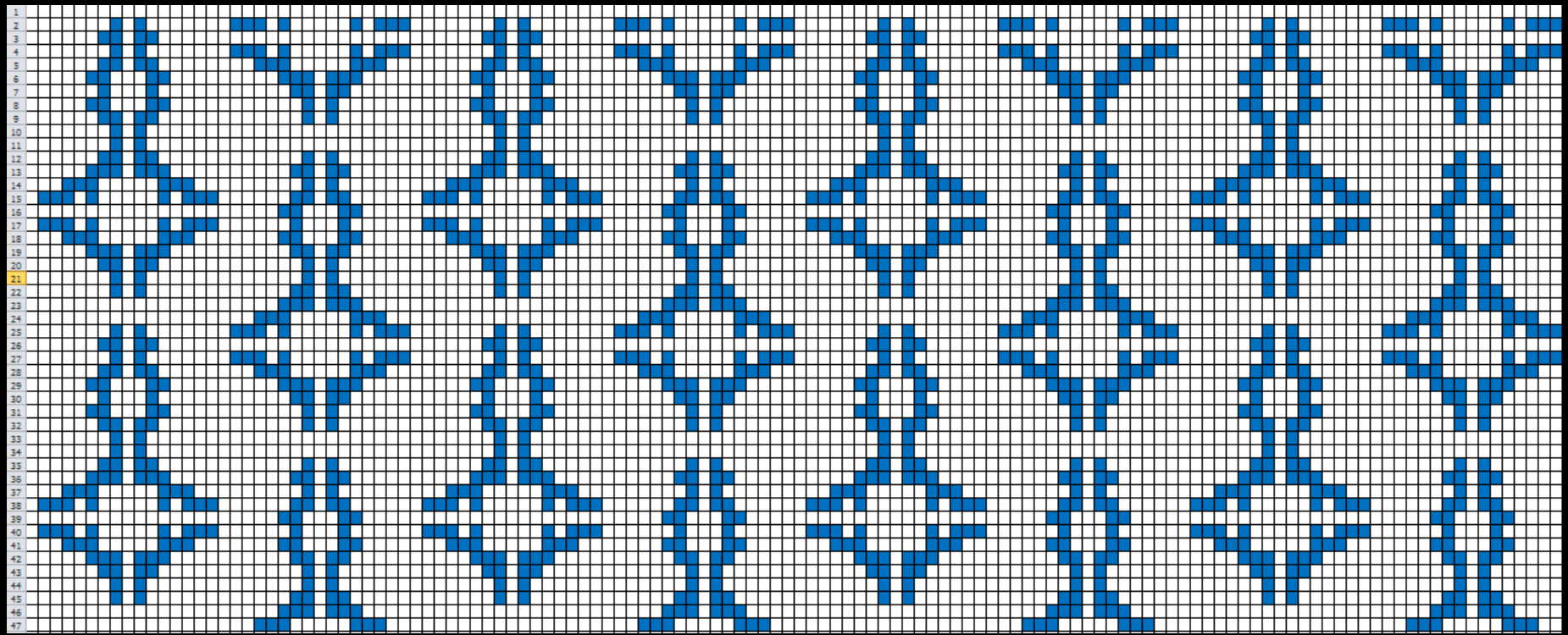


การมัดหมี่ตามลายผังพนมแบบที่ 1

- หากวางลายแนวนอนใช้จำนวน 17 ลำ
- หากวางลายแนวตั้งใช้จำนวน 25 ลำ หรือจำนวน 33 ลำ
- และหากจัดกลุ่มลายใช้จำนวน 49 ลำ

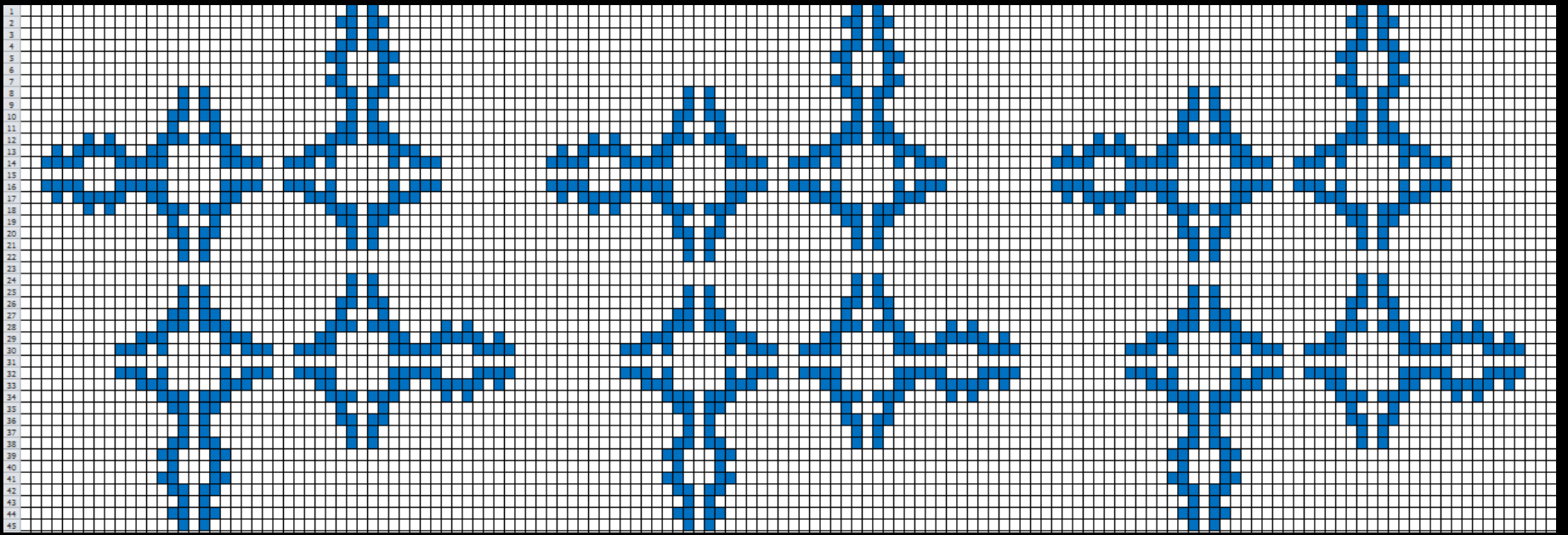


3. Applied mudmee pattern on the grid table for producing mudmee silk.



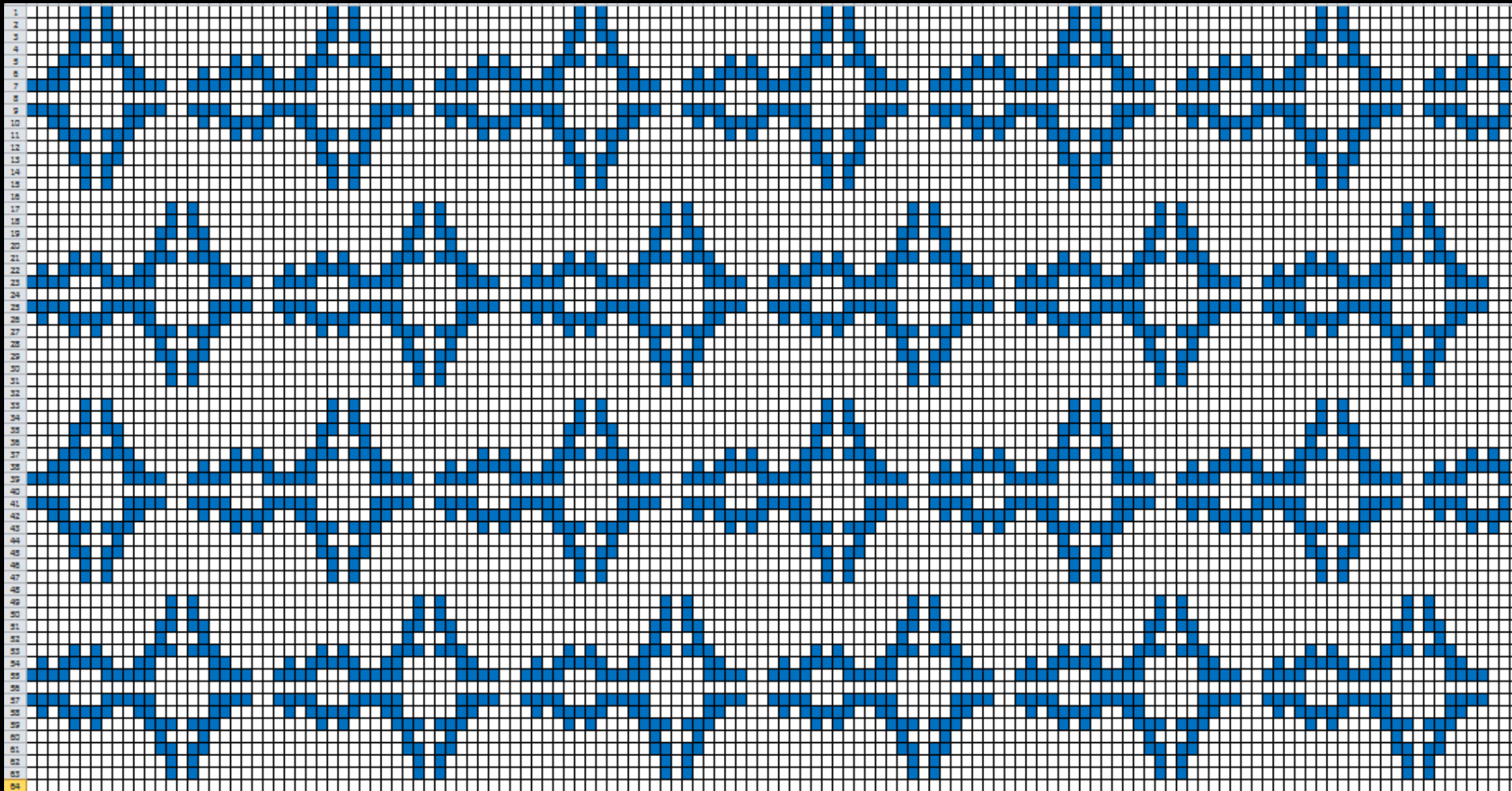
ลายผังพนม 01

จำนวน 46 ล้ำ



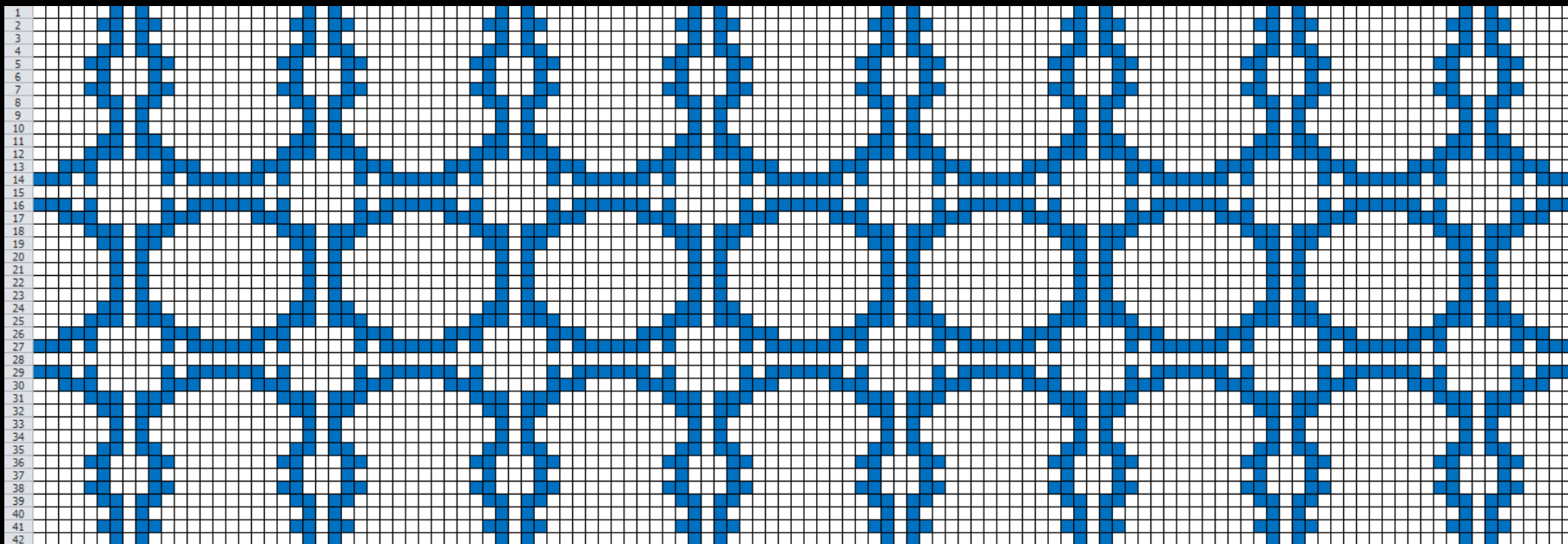
ลายฝั่งพนม 02

จำนวน 48 ลำ



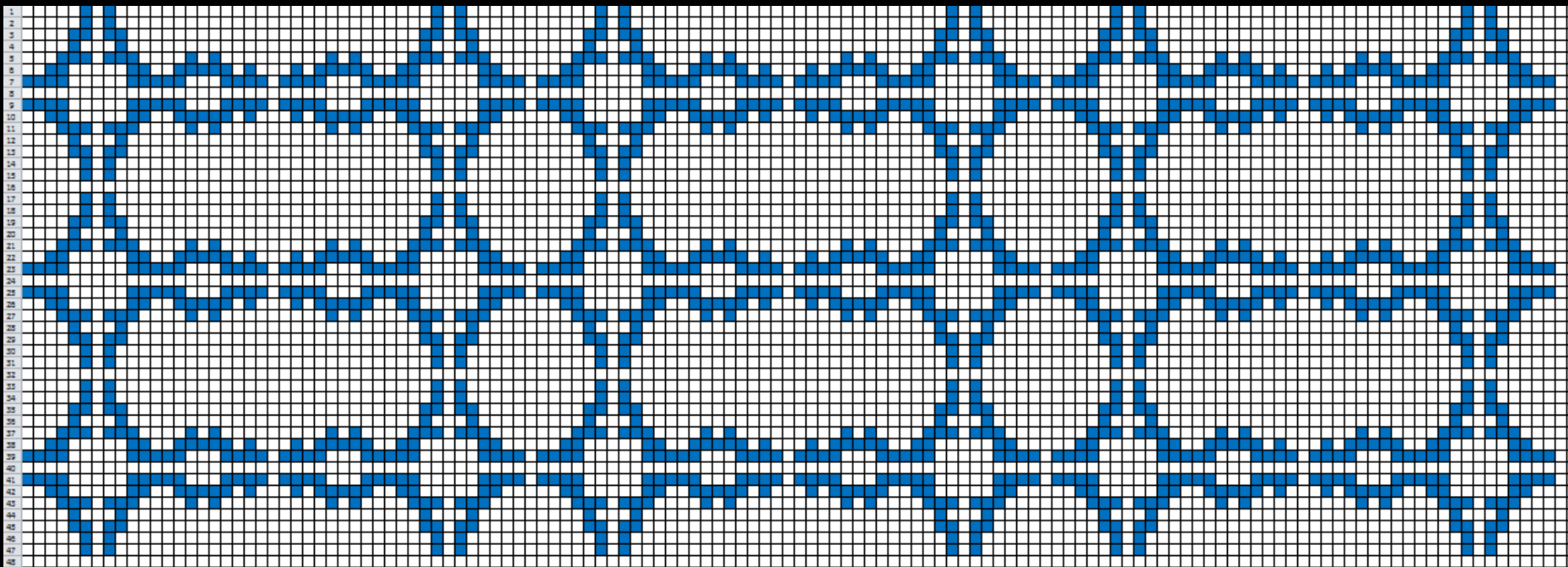
ลายผังพนม 03

จำนวน 32 ลำ



ลายผังพนม 04

จำนวน 42 ลำ

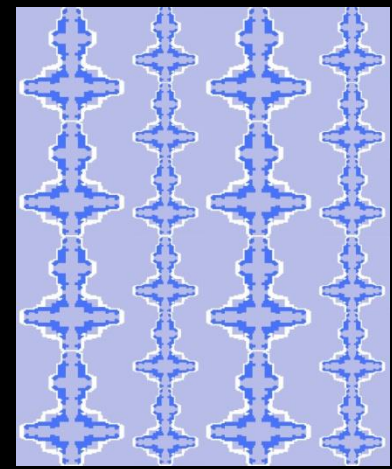
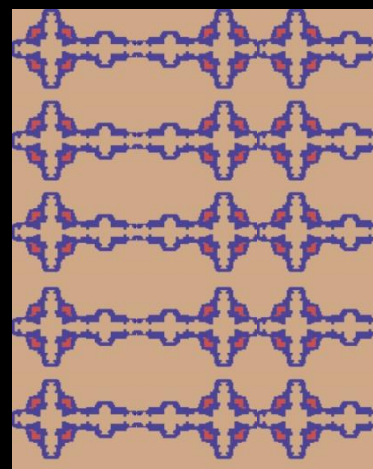
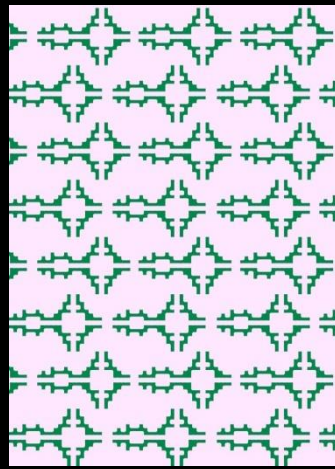
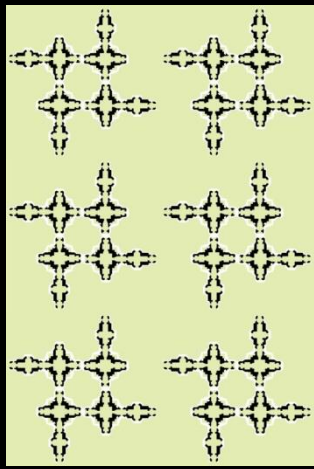
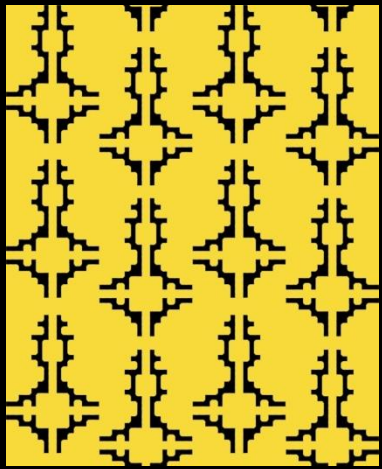


ลายฝั่งพนม 10

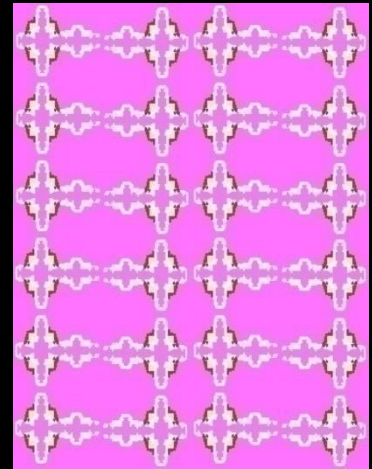
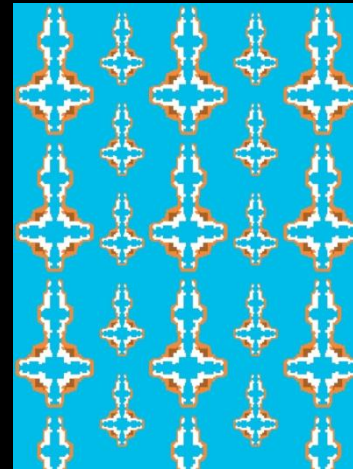
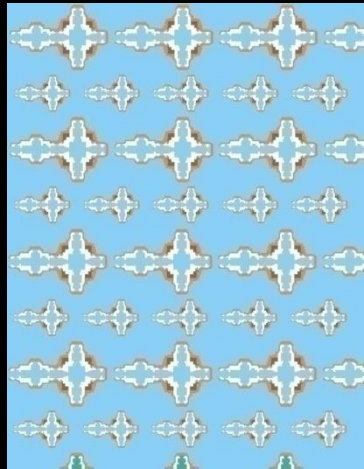
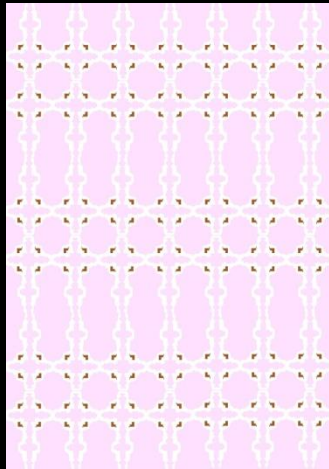
จำนวน 48 ล้ำ

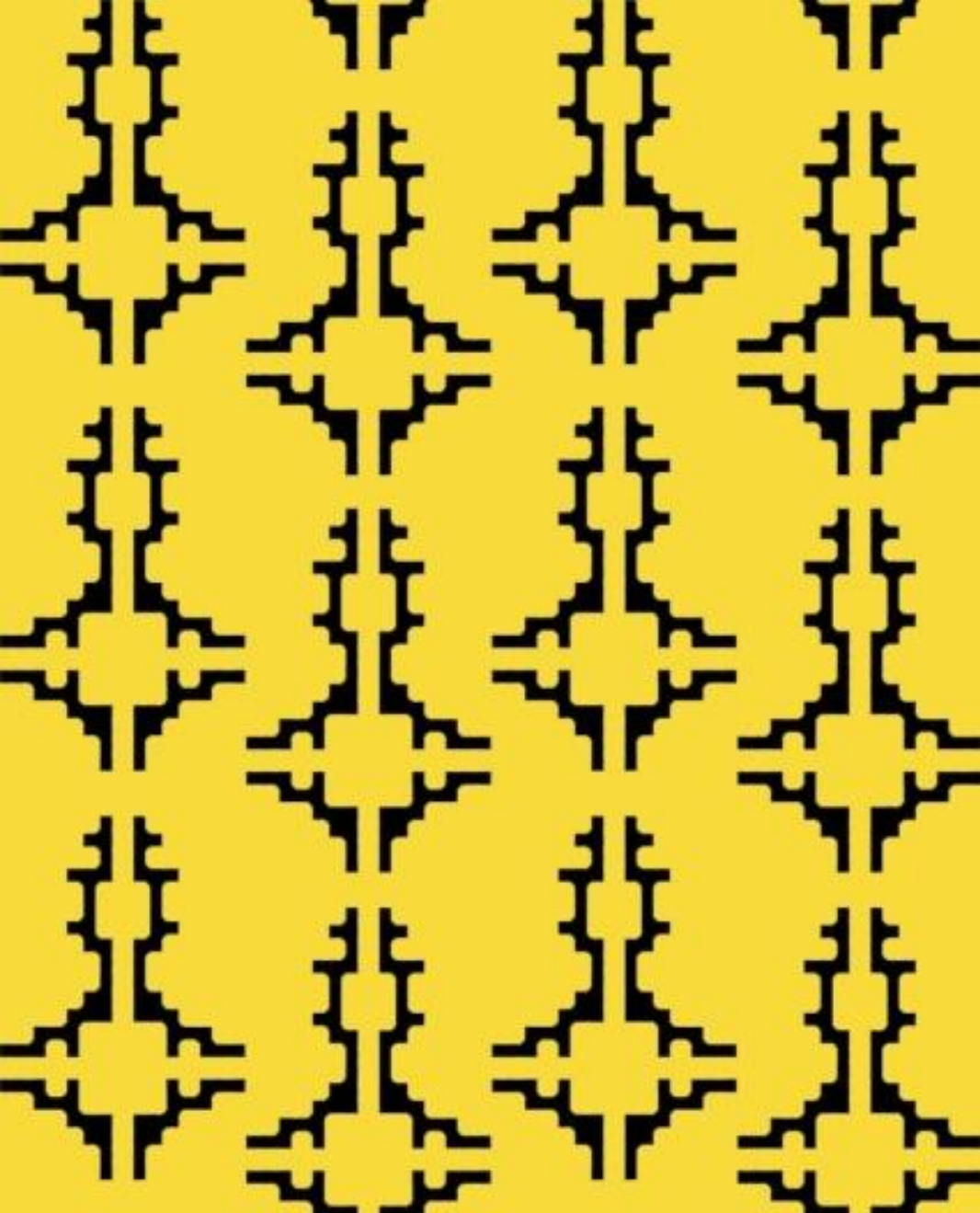
การมัดหมี่ตามลายผังพนมแบบที่ 2

- หากวางลายแนวนอนใช้จำนวน 15 ลำ
- หากวางลายแนวตั้งใช้จำนวน 21 ลำ



4. Composition and color scheme 10 design patterns.



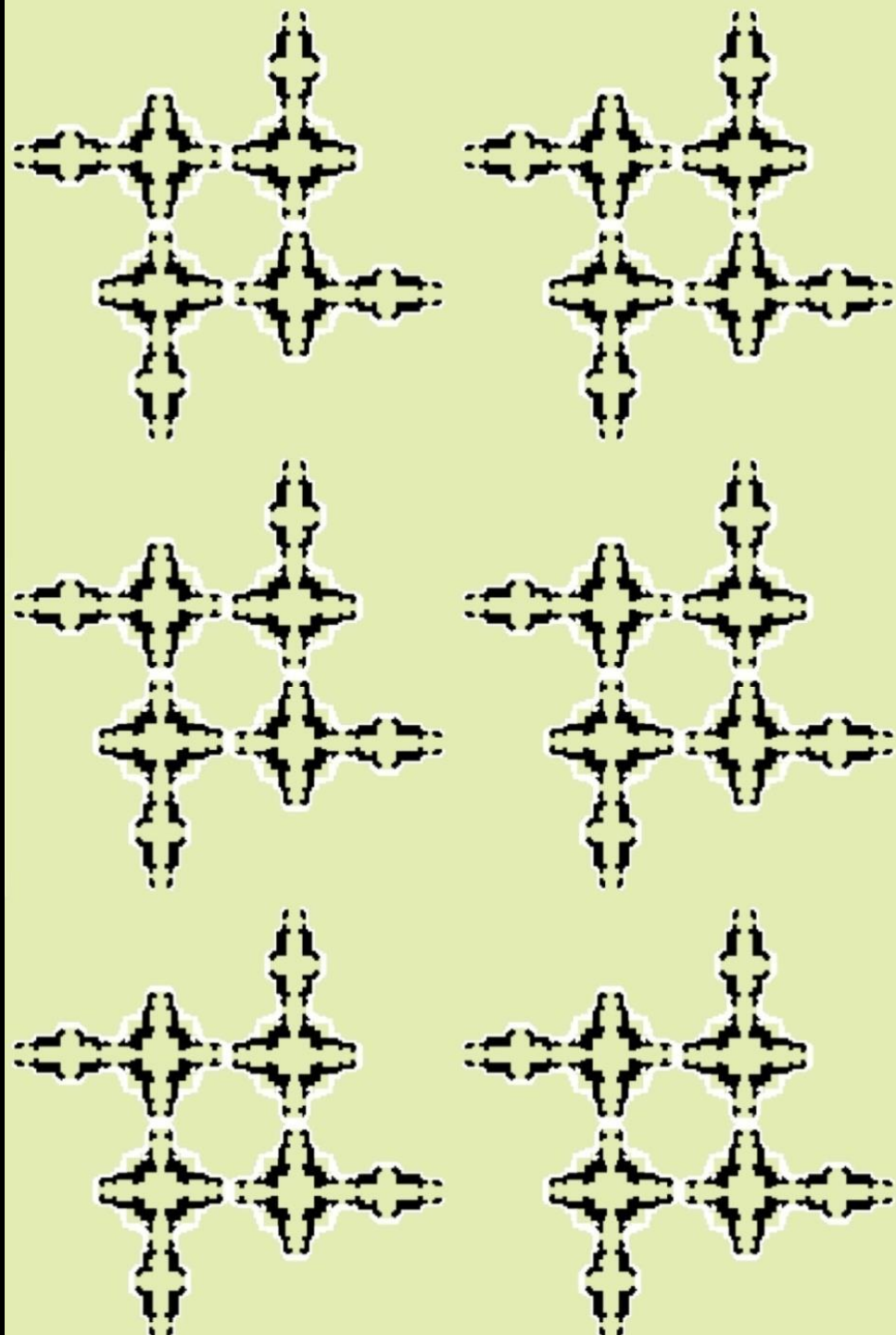


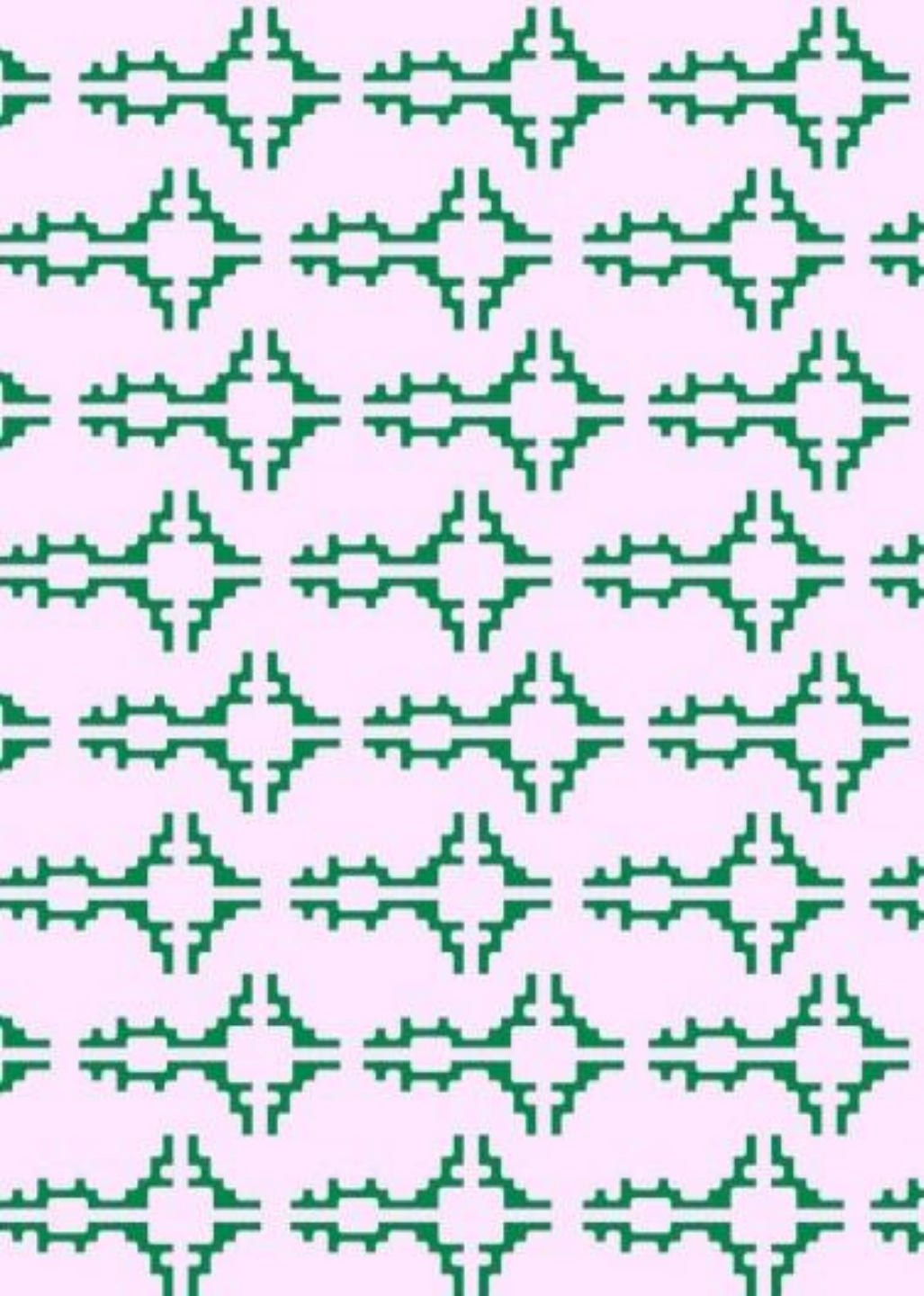
ลายผังพนม 01

เป็นลายผังพนมแบบเล็ก
จัดวางลายแนวนอนเป็น
แถว วางสลับลายแบบ
ฟันปลา ย้อมสีลายเพียง
สีเดียว

ลายผังพนม 02

เป็นลายผังพนมแบบใหญ่
จัดวางลายเป็นกลุ่ม 4 ผัง
แบบหมุนวน โดยรักษา
สัดส่วนของผังให้คงที่



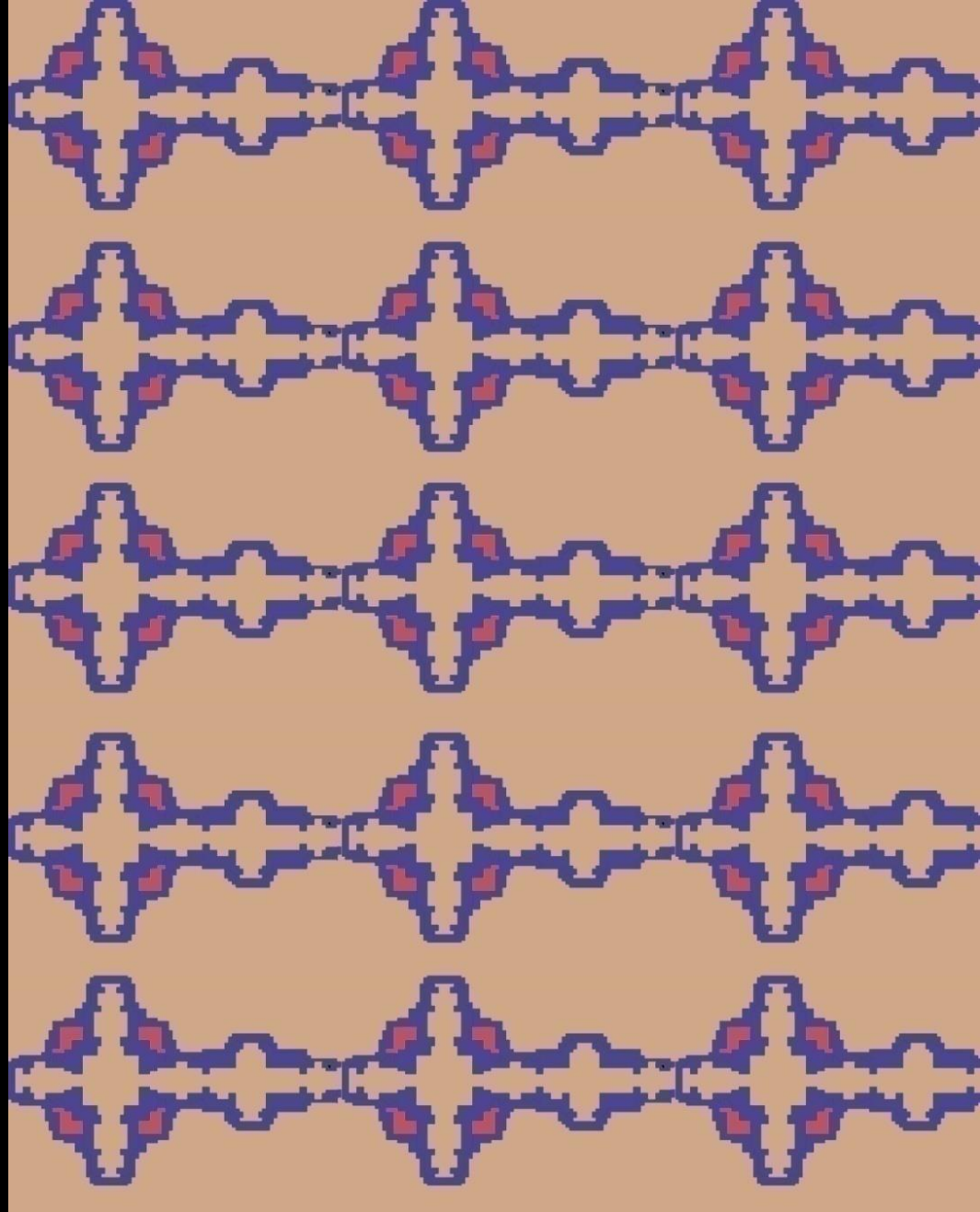


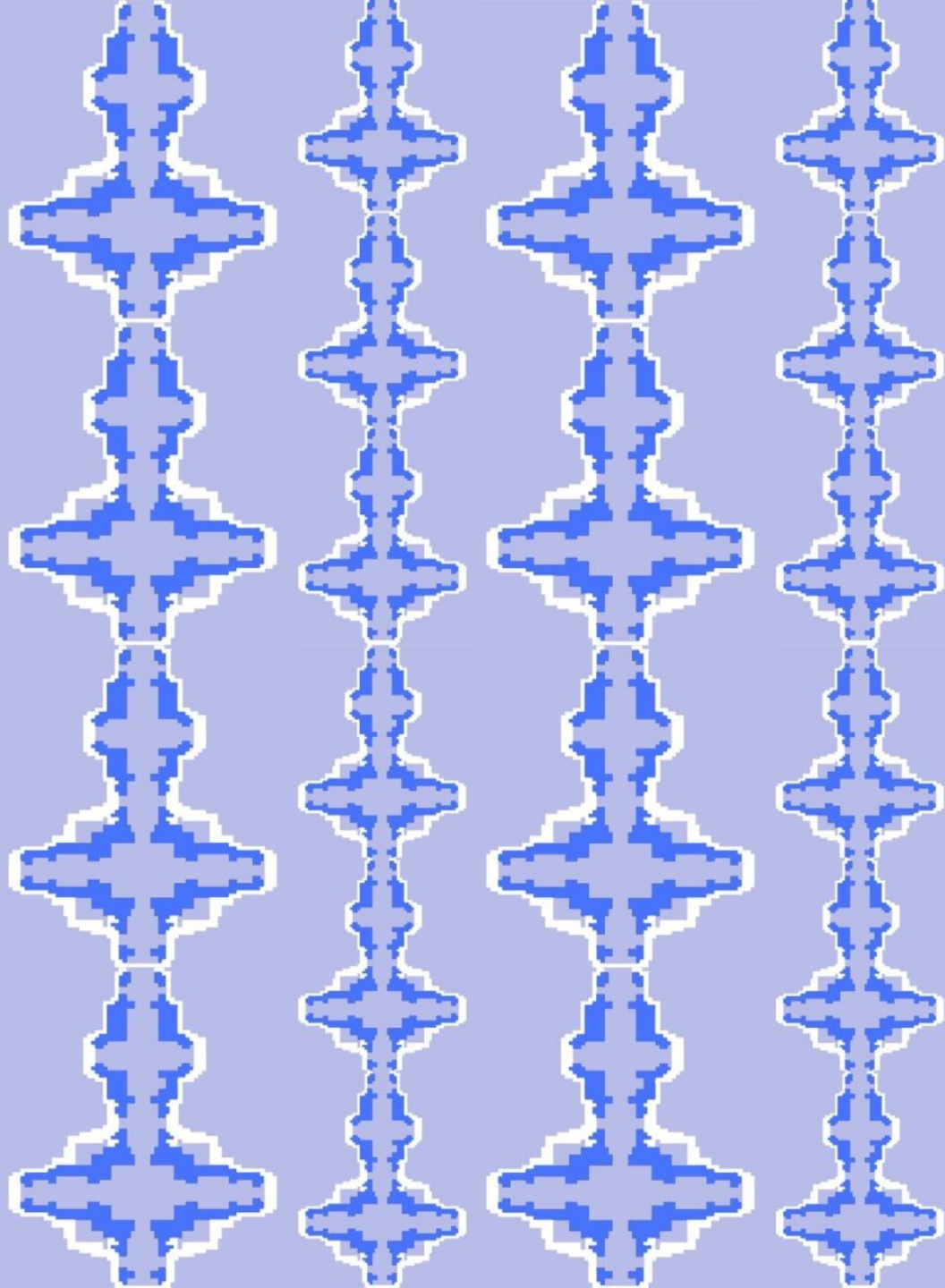
ลายผังพนม 03

เป็นลายผังพนมแบบเล็ก
แต่ยืดให้มีความยาวเพิ่มขึ้น
จัดวางลายแนวนอนเป็น
แถว สลับลายแบบพื้นปลา
ระยะห่างแต่ละแถวจะชิด
กว่าลายผังพนม 01

ลายผังพนม 04

เป็นลายผังพนมแบบใหญ่
วางลายแนวนอนเป็นแถว
สลับลายแบบซ้ายขวา
หันด้านหลังผังชนกัน
เส้นขอบผังเป็นเส้นบาง



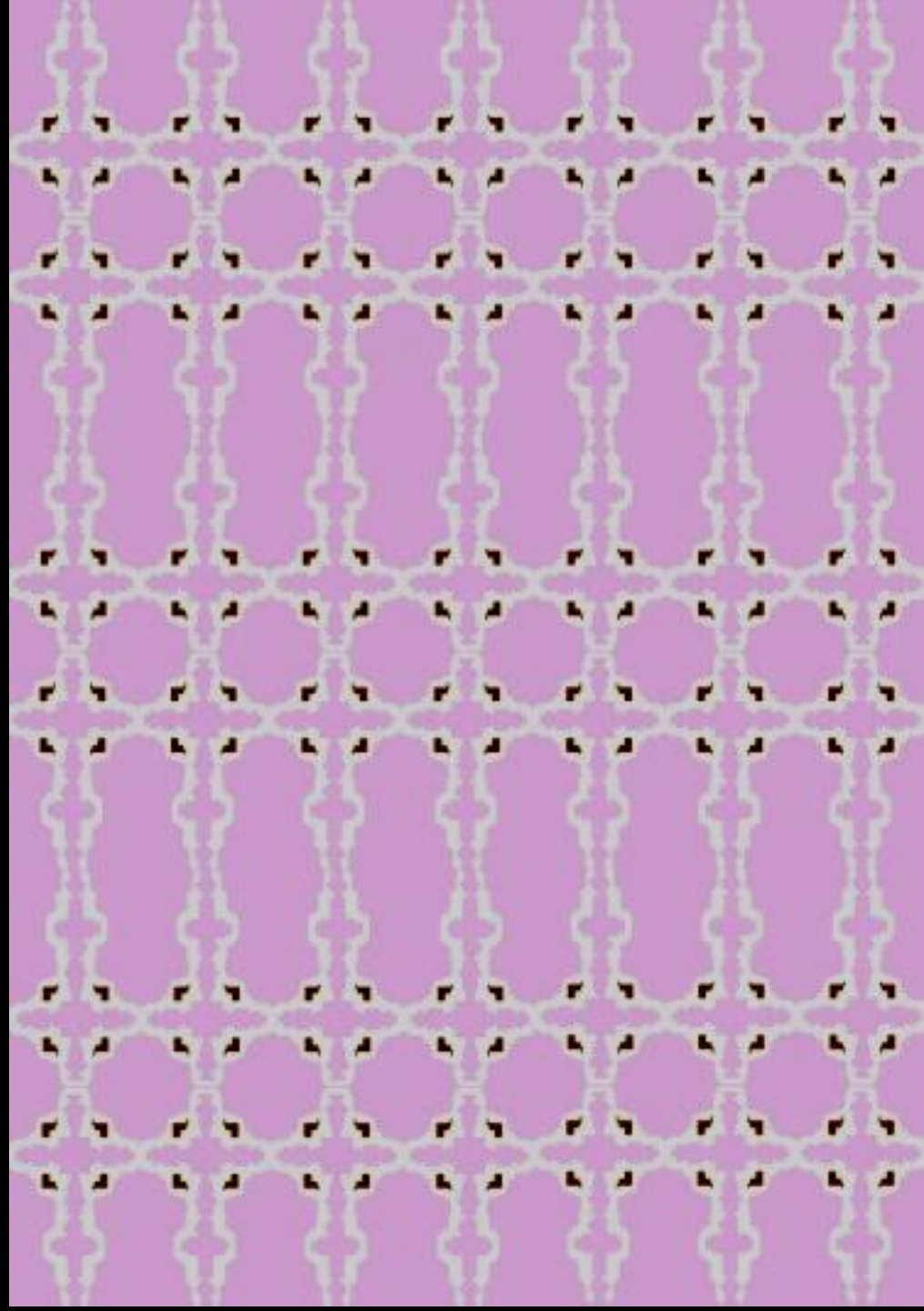


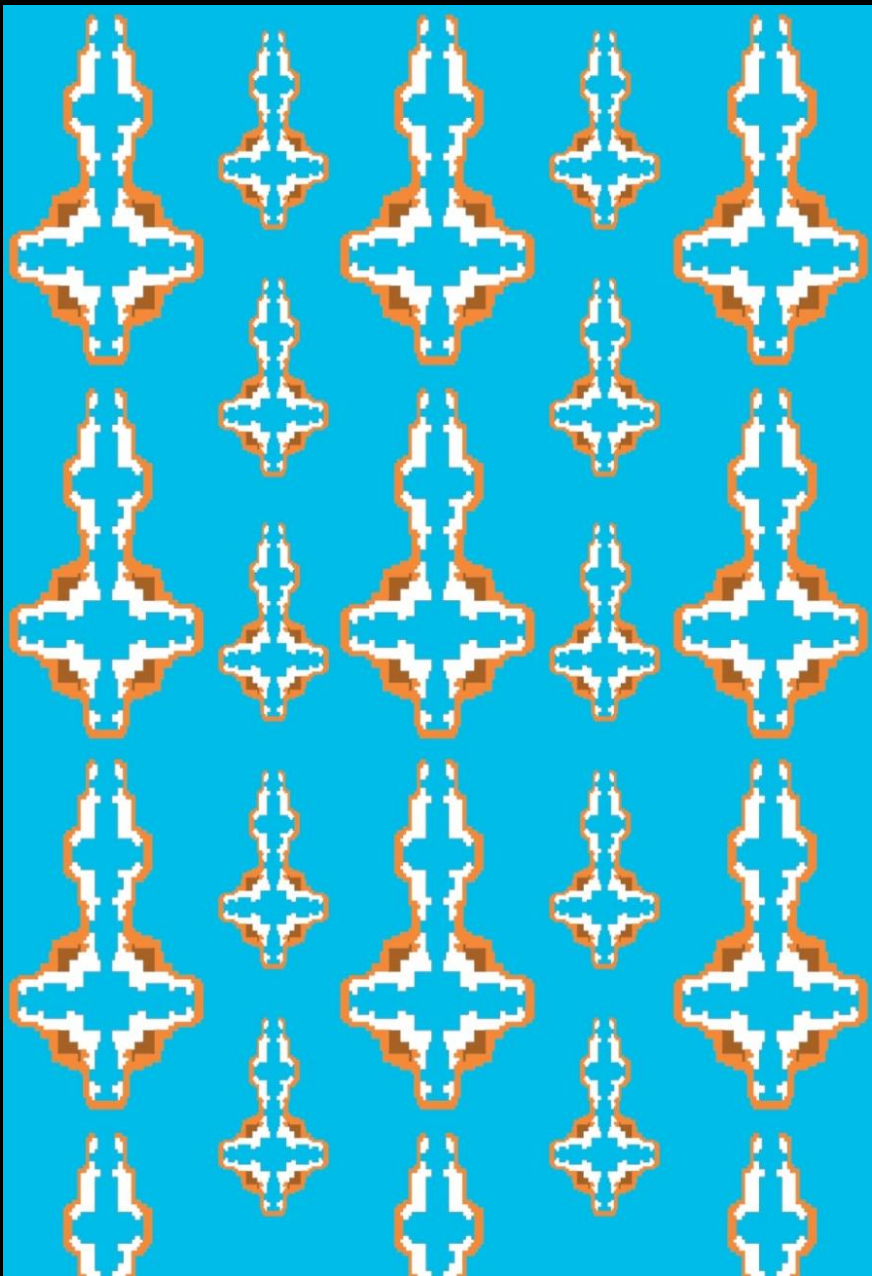
ลายผังพนม 05

เป็นลายผังพนมแบบ
ใหญ่จัดวางลายเป็นแถว
โดยหันไปทิศทาง
เดียวกันแบบชนชิด สลับ
แถวกับผังพนมขนาดเล็ก
กว่าจัดวางลายเป็นแถว
โดยหันไปทิศทาง
เดียวกันแบบชนชิด

ลายผังพนม 06

เป็นลายผังพนมแบบใหญ่
วางลายแนวตั้งเป็นแถว
สลับลายแบบซ้ายขวา หัน
ด้านหลังของผังชนต่อกันไม่
เว้นระยะห่าง เส้นขอบ
ของผังเป็นเส้นหนา
ระหว่างแถววางลายแบบ
ตรงกัน





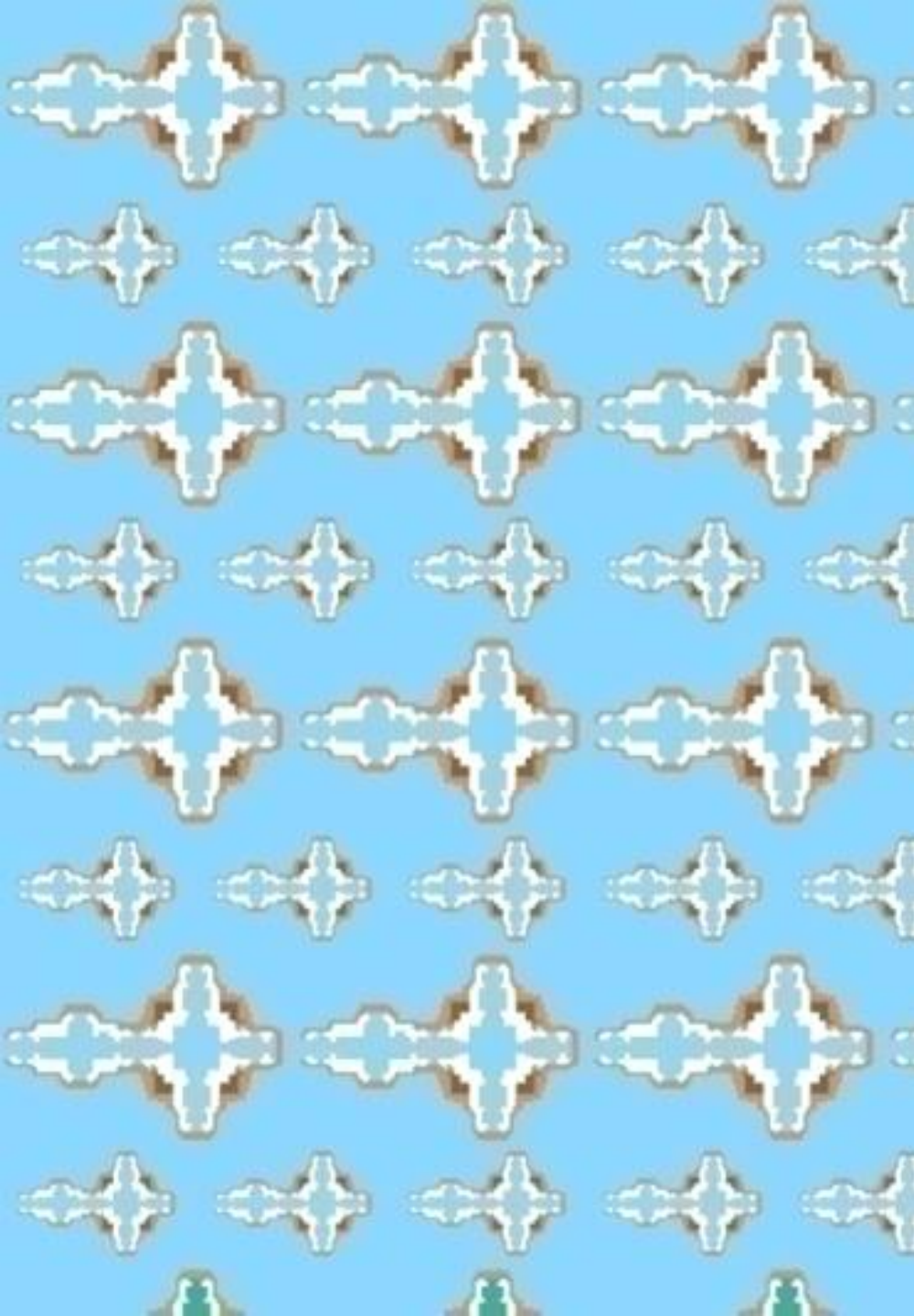
ลายผังพนม 07

เป็นลายผังพนมแบบ
ใหญ่จัดวางลายแนวตั้ง
เป็นแถวโดยหันไป
ทิศทางเดียวกันแบบเว้น
ระยะห่างสลับแถวกับผัง
พนมขนาดเล็กกว่าจัด
วางลายเป็นแถวโดยหัน
ไปทิศทางเดียวกันแบบ
เว้นระยะห่าง

ลายผังพนม 08

เป็นลายผังพนมแบบเล็ก แต่
ยืดให้มีความยาวเพิ่มขึ้นจัด
วางลายแนวตั้งเป็นแถว สลับ
ลายแบบพื้นปลา ระยะห่าง
แต่ละแถวจะชิดกว่าลายผัง
พนม 01 เพิ่มการย่อมสี่ขอบ
มุมผนังในแต่ละผังเพื่อสร้าง
จุดน่าสนใจ



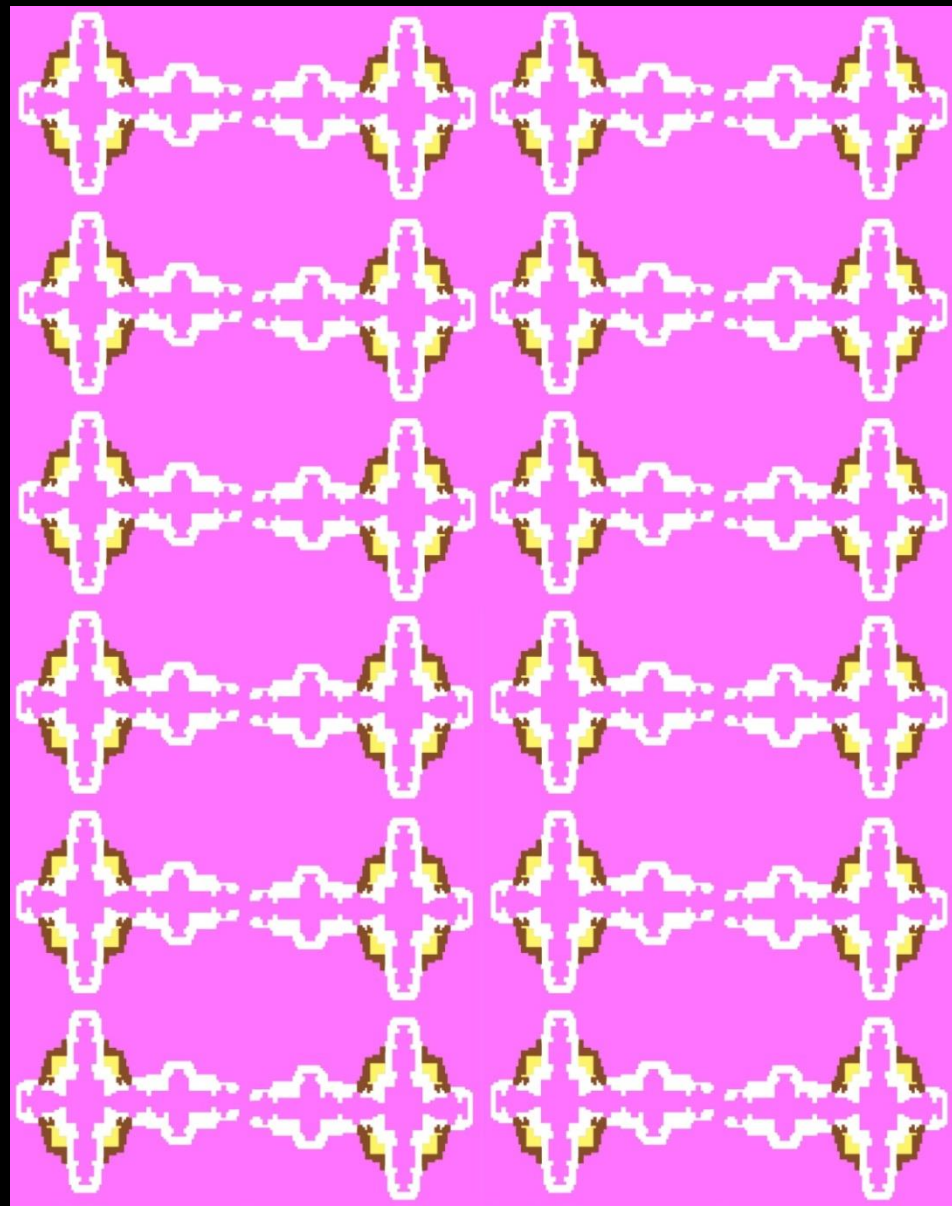


ลายผังพนม 09

เป็นลายผังพนมแบบใหญ่
จัดวางลายแนวนอนเป็น
แถว สลับลายแถวด้วยลาย
ผังขนาดเล็กกว่า เพิ่มการ
ย้อมสีขอบมุมผนังในแต่ละ
ผังเพื่อสร้างจุดน่าสนใจ

ลายผังพนม 10

เป็นลายผังพนมแบบใหญ่
วางลายแนวนอนเป็นแถว
สลับลายแบบซ้ายขวา หัน
ด้านหลังของผังชนต่อกันไม่
เว้นระยะห่าง เส้นขอบ
ของผังเป็นเส้นหนา
ระหว่างแถววางลายแบบ
ตรงกัน



1. ผู้ผลิต : ผู้มัดหมี่ลายต้นแบบ นาง วิไลภรณ์ พรโธสง
กลุ่มทอผ้าไหมบ้านหนองโก ตำบลดอนกอก อำเภอนาโพธิ์
ผู้ทอ เครื่องข่ายของกลุ่มทอผ้าไหมบ้านหนองโก



ชื่อผู้สร้างสรรค์ลาย ผศ. สมบัติ ประจวบศานต์

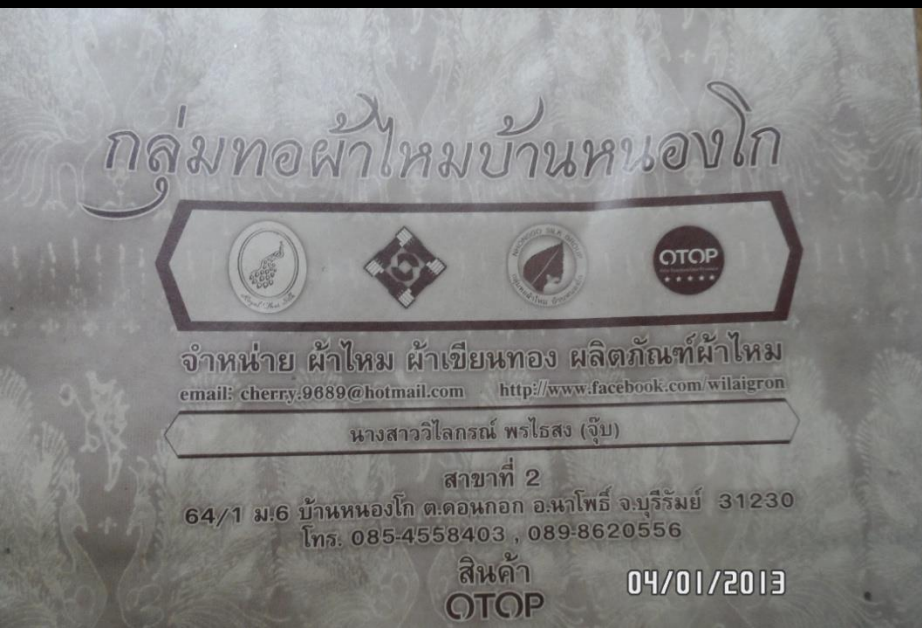
หน่วยงานที่สังกัด มหาวิทยาลัยราชภัฏบุรีรัมย์

ชื่อสกุลของผู้มัดหมี่ลายต้นแบบ นาง วิไลกรณ์ พรโธสง

ที่อยู่ ประธานกลุ่มทอผ้าไหมบ้านหนองโก ตำบลดอนกอก อำเภอนาโพธิ์

หมายเลขโทรศัพท์ 085 455 8403

อีเมล www.facebook.com/wilaigron



ผลงานต้นแบบ





ลายผังพนม ๐๑ เป็นลายผังพนมแบบเล็ก จัด
วางลายแนวอนเป็นแถว สลับลายแบบ ฟัน
ปลา ย้อมสีลายเพียงสีเดียว



2. Light green color



3. Light pink color



4. Beige color



5. Light gray color



6. Light pink color



7. Green blue color



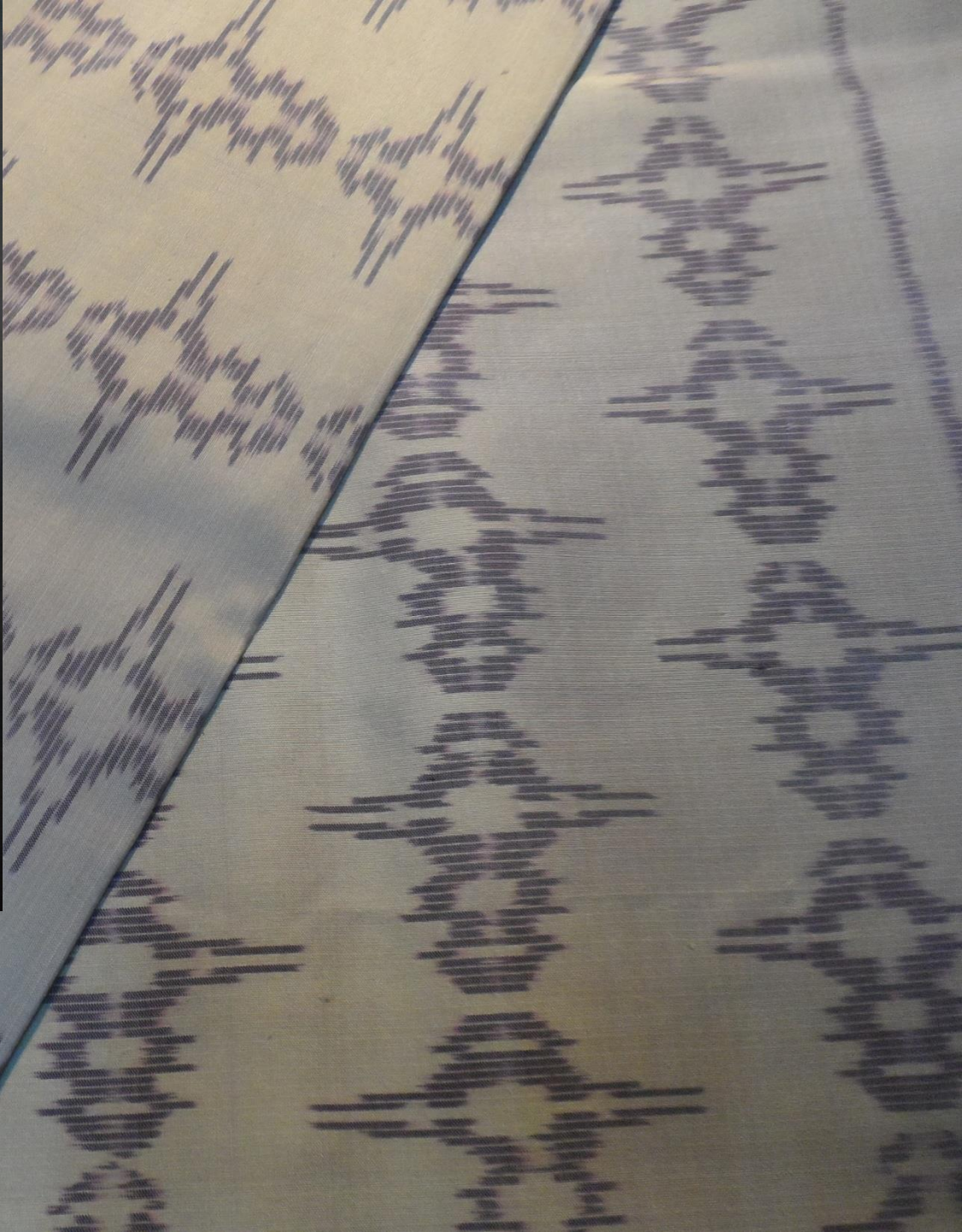
8. Light brown
color



9. Sky blue color



10. Pink color









2.กลุ่มสตรีทอผ้าไหมบ้านหนองเพชร อำเภอเมือง







Unique Mudmee Silk Design

from Khmer Temples Plan

in Buriram Province

Sombat Prajonsant

Faculty of Industrial Technology

Buriram Rajabhat University

Thank you

E-mail: sombat_pra@yahoo.com

Mobile Phon: 081-282-1192